



DVBT přijímač

MC550T

USB PVR, USB MEDIAPLAYER

Návod k obsluze

www.mascom.cz

e-mail : info@mascom.cz

OBSAH

Úvod	2
Bezpečnostní opatření a další doporučení	3
Ovládací prvky, popisy předního, zadního panelu.....	4
Příklady zapojení.....	7
Info k soustavě menu.....	9
Popisy činnosti v soustavě menu, instalace.....	12
Sledování vysílání, Multimedia, Nahrávání.....	19
Postupy řešení problémů.....	31
Technické údaje.....	32



VÝSTRAHA !



Signalizuje situaci, která může vést k poškození zařízení.

Ventilace

- **Nestavte na přijímač žádné jiné elektrické přístroje.**
 - Zajistěte dostatečnou cirkulaci vzduchu v okolí přijímače.
 - Nestavte přijímač na koberec či obdobné měkké podložky.
-



VÝSTRAHA !



Signalizuje situaci, která může vést k úrazu.

Pozor přístroj neotvírejte

- **Přístroj neotvírejte.**
 - V případě nutnosti před otevřením vyjměte vidlici síťového přívodu ze zásuvky.
-

ÚVOD

Seznamte se prosím nejprve důkladně s obsahem tohoto návodu k obsluze. Pokud jde o pracovní postupy obsluhy zařízení, ujasněte si vždy předem, jaký dopad bude mít akce, kterou hodláte realizovat: jde především o vaši bezpečnost.

Výstrahy, upozornění a poznámky



Upozornění

Signalizuje situaci, která může vést k poškození zařízení.



Výstraha

Signalizuje nebezpečí, které může vést k úrazu.



Poznámka

Přináší doplňkové informace, které uživatele upozorňují na možné problémy a mohou mu pomoci lépe pochopit pracovní postupy.

Likvidace vyřazených elektrospotřebičů



Tento symbol upozorňuje na nutnost zlikvidovat výrobek po vypršení jeho životnosti odděleně od ostatního domovního odpadu. Nezodpovědné nakládání s odpadem představuje možné nebezpečí pro životní prostředí i lidské zdraví. V zájmu možnosti opakovaného využívání materiálových zdrojů prosím separujte výrobek od jiných druhů odpadu a umožněte jeho recyklaci. Další informace o možnostech ekologicky bezpečné recyklace tohoto výrobku získají uživatelé v kategorii domácností od prodejce výrobku nebo od orgánů místní správy. Uživatelé v podnikatelské sféře by měli za tímto účelem prostudovat podmínky kupní smlouvy a kontaktovat dodavatele výrobku. Vyřazený výrobek separujte od ostatního průmyslového odpadu.

Softwarové ujednání :

Mascom spol.s.r.o. (dále jen Mascom) dodává přijímač se softwarovým vybavením instalovaným v přijímači, tak jak je v okamžiku prodeje. Zakoupení přijímače uživatelem nezakládá žádné právo uživatele ani závazek Mascomu vůči uživateli k jakékoli změně softwarového vybavení přijímače oproti softwarovému vybavení instalovanému v přijímači při jeho koupi uživatelem. Zakoupení přijímače uživatelem též nezakládá právo uživatele na vlastnictví instalovaného software a jeho použití jinak, než v souvislosti s běžným používáním přijímače, ani na jeho úpravy, prodej apod.

Společnost Mascom vedena snahou o dosažení nejlepších provozních vlastností svých výrobků průběžně zdokonaluje a rozšiřuje jejich softwarové vybavení. Informace o aktualizacích software naleznete na www.mascom.cz.

Mascom nenesе žádnou odpovědnost za škody na přístroji, uživatelských či jiných právech v případech, kdy dojde k zásahu do softwarového vybavení přijímače.

BEZPEČNOSTNÍ OPATŘENÍ A DALŠÍ DOPORUČENÍ

Tento digitální přijímač byl zkonstruován tak, aby odpovídal mezinárodním bezpečnostním standardům. Seznamte se nicméně důkladně s dále uvedenými bezpečnostními opatřeními a doporučeními:

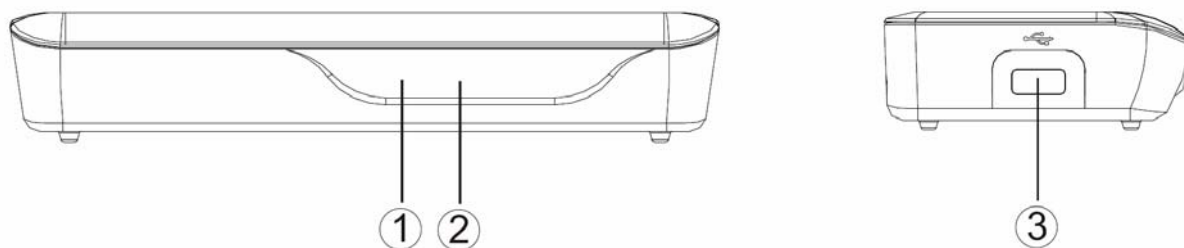
- Neodkládejte na zařízení těžké předměty. Dbejte na to, aby nedošlo k ucpání ventilačních otvorů, hrozí riziko požáru.
- Nepoužívejte na čištění skříňky žádné čisticí prostředky obsahující rozpouštědla, mohlo by dojít k poškození povrchové úpravy.
- Nebudete-li zařízení delší dobu využívat, odpojte zařízení i anténu od zdroje napájení. Totéž učiňte i v případě bouřky. Zařízení odpojíte od napájení z elektrické sítě vytazením zástrčky napáječe. Zástrčka napáječe musí trvale zůstat dobře přístupná.
- Je-li patrný kouř či zápach pálicího se materiálu, okamžitě zařízení vypněte a odpojte od napájení z elektrické sítě. Poté kontaktujte autorizovaný servis.
- Neinstalujte zařízení na kluzký či skloněný povrch.
- Chraňte zařízení před kapajícími a odstříkujícími kapalinami. Nestavte do jeho blízkosti žádné nádoby s kapalinou (např. vázy).
- Chraňte zařízení před prachem. Prachové či kovové částice uvnitř zařízení mohou způsobit požár či úraz elektrickým proudem.
- Neotevírejte skříňku zařízení, zařízení nerozebírejte.
- Před přemísťováním odpojte zařízení ze zásuvky elektrické sítě. Při odpojování napájecího kabelu ze zásuvky netahejte za kabel, pouze za zástrčku napáječe.
- Neinstalujte zařízení do těsné blízkosti zařízení generujících magnetické pole.
- Umístěte zařízení do prostoru, který umožňuje dostatečnou ventilaci. Chraňte je před přímým slunečním zářením a vlhkostí.
- Chraňte zařízení před působením teplot nad 30 °C a pod 5 °C.

1.1 Vlastnosti přijímače

- Příjem vysílání DVBT MPEG-2, MPEG-1 audio vrstva 1/2
- Funkce USB PVR a Media Player
- Uživatelsky přívětivá soustava obrazovkových menu v různých jazykových mutacích
- Elektronický přehled pořadů, podpora pro teletext a titulky
- Snadná instalace a počáteční nastavení parametrů
- Paměť pro uložení naladění 2000 programů
- **Chyba! Nenalezen zdroj odkazů.**, zámek na osd menu

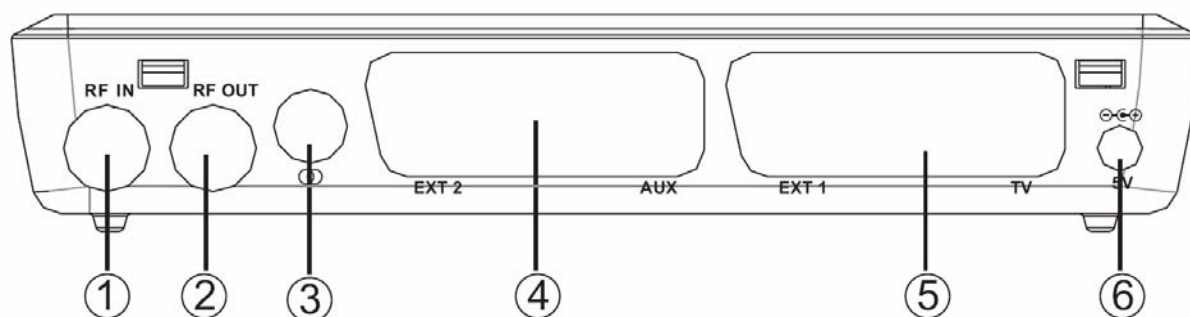
2 OVLÁDACÍ PRVKY A KONEKTORY

2.1 Přední a boční panel



1. LED Kontrolka: Informace o stavu přístroje. Svítí-li zelená přístroj je zapnutý v provozním režimu, svítí-li červená je vypnutý ve stavu připravenosti (Stand-By).
2. Čidlo dálkového ovládání
3. USB konektor : Slouží pro připojení externího paměťového nosiče USB/HDD.

2.2 Zadní panel



- 1) Konektor **RF IN** : Vstup pro připojení antény. Podporuje napájení antény 5V DC.
- 2) Konektor **RF OUT** : Průchod signálu z antény pro připojení dalšího zařízení, výstup z konektoru obsahuje nezpracovaný signál přicházející z antény.
- 3) Konektor **COAXIAL** : Výstup zvuku pro propojení s digitálním zesilovačem.
- 4) Konektor **EXT2** : Konektor typu SCART, výstup AV signálu pro propojení na Scart vstup videorekordéru, DVD rekordéru apod.
- 5) Konektor **EXT1** : Konektor typu SCART, výstup AV signálu pro propojení na Scart vstup televizoru.
- 6) Konektor **5V** : Slouží pro připojení přiloženého napájecího zdroje.

Napájecí zdroj : napájení ze sítě 90 až 240 V střídavého napětí, 50 až 60 Hz; dbejte na to, aby parametry elektrické sítě byly v tomto intervalu.

VÝSTRAHA : Nejprve připojte kabel napájecího zdroje do přijímače a až poté připojte napájecí zdroj do zásuvky elektrické sítě!

Poznámka: Nebude-li zařízení delší dobu v provozu, odpojte je od napájení vytažením napájecího zdroje ze zásuvky. Napájecí kabel umístěte tak, aby nemohlo dojít k jeho poškození - hrozí nebezpečí úrazu elektrickým proudem!

2.3 Dálkový ovladač



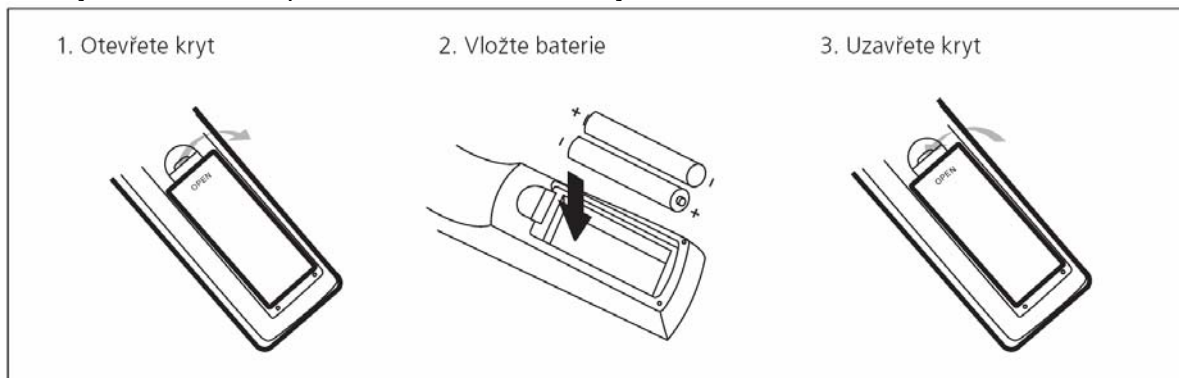
- 1 Tlačítko **[MUTE]**: vypíná a zapíná zvuk.
- 2 Numerická tlačítka **[0]** až **[9]**: přepínání předvoleb, zadávání číselných údajů.
- 3 Tlačítko **[RECALL]**: návrat k poslednímu sledovanému programu.
- 4 Tlačítko **[INFO]**: Zobrazí informační lištu daného kanálu. Při druhém stisknutí zobrazí informace EPG. Dalším stisknutím zobrazí technické parametry vysílaného programu.
- 5 Tlačítko **[SUBTITLE]**: výběr dostupných titulků.
- 6 Tlačítko **[EXIT]**: návrat zpět, zrušení aktuální operace (je-li možné).
- 7 Tlačítko **[CH+]**, **[▲]**: přepíná předvolby, pohyb kurzoru v OSD menu.
- 8 Tlačítko **[VOL+]**, **[▶]**: změna hlasitosti, pohyb kurzoru v OSD menu.
- 9 Tlačítko **[OK]**: potvrzení volby v menu; během sledování vysílání vyvolá seznam předvoleb.
- 10 Zelené tlačítko **[RECLIST]**: zobrazí seznam nahrávek.
- 11 Červené tlačítko : ovládání různých funkcí v OSD menu, při přehrávání atd.
- 12 Modré tlačítko **[STOP]**: zastaví nahrávání. Ovládání různých funkcí v OSD menu a při přehrávání atd.
- 13 Žluté tlačítko **[TV/RADIO]**: přepíná mezi televizním a rozhlasovým vysíláním. Ovládání různých funkcí v OSD menu, při přehrávání atd.
- 14 Tlačítko **[RECORD]**: ruční start nahrávání. Po druhém stisknutí úprava délky nahrávky.
- 15 Tlačítko **[FWD]**: opakovaným stisknutím lze měnit rychlost přehrávání ve směru vpřed.
- 16 Tlačítko **[DTV/VCR]**: zapíná/vypíná AV výstup z přijímače.
- 17 Tlačítko **[STANDBY]**: zapínání do provozu a vypínání do režimu připravenosti.
- 18 Tlačítko **[FAV]**: skupiny favoritních (oblíbených) programů, volba skupiny.
- 19 Tlačítko **[AUDIO]**: otevírá výběr z možností zvukového doprovodu.
- 20 Tlačítko **[MENU]**: otevírá OSD menu přijímače.
- 21 Tlačítko **[EPG]**: elektronický přehled pořadů.
- 22 Tlačítko **[VOL+]**, **[◀]**: změna hlasitosti, pohyb kurzoru v OSD menu.
- 23 Tlačítko **[CH+]**, **[▼]**: přepíná předvolby, pohyb kurzoru v OSD menu.
- 24 Tlačítko **[TEXT]**: otevírá výběr z možností teletextu a titulků.
- 25 Tlačítko **[PAUSE]**: přerušuje přehrávání či zastavuje obraz při sledování.
- 26 Tlačítko **[REW]**: opakovaným stisknutím lze měnit rychlost přehrávání ve směru vzad.

Poznámka: Funkce některých tlačítek (např.SUBTITLE, TEXT, ...) je podmíněna tím, že vysílání obsahuje patřičné vlastnosti, informace a možnosti jako je například vysílání teletextu, titulků, různých verzí zvukového doprovodu apod.

Poznámka: Některá, zejména barevná tlačítka mají i další funkce v režimech nahrávání či přehrávání. Funkce jsou popsány v příslušných částech tohoto návodu.

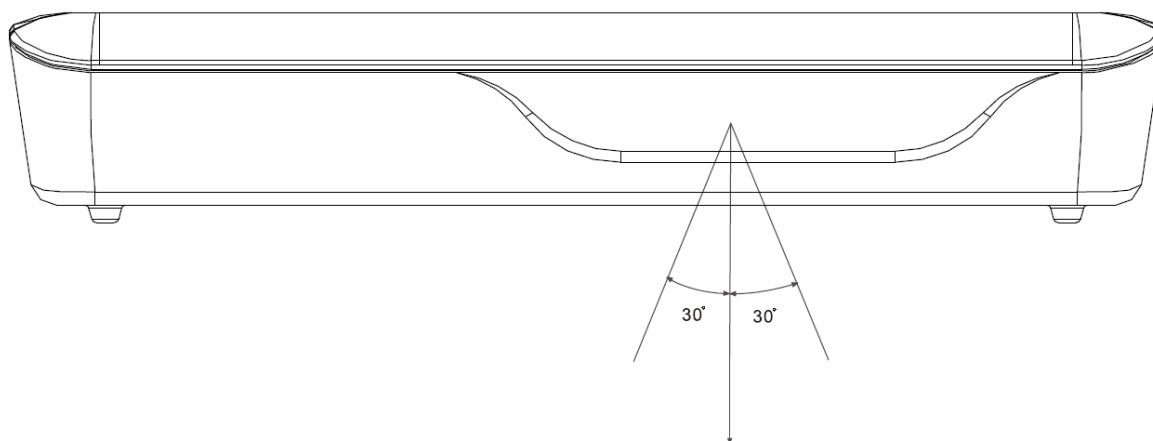
Vložení baterií

Sejměte kryt baterií z ovladače a vložte 2×AAA baterie do prostoru pro baterie. Uvnitř je znázorněna správná orientace vkládaných baterií.



Používání dálkového ovladače

Při použití ovladače mířte vždy na přední panel přístroje. dálkový ovladač má pracovní dosah až 5 metrů od přístroje při úhlu do +/-30 stupňů.



Poznámka: Přímé slunce nebo silný zdroj světla snižují citlivost dálkového ovládání. Dálkový ovladač nebude pracovat, pokud je v cestě signálu nějaká překážka.

3 PŘÍKLADY ZAPOJENÍ

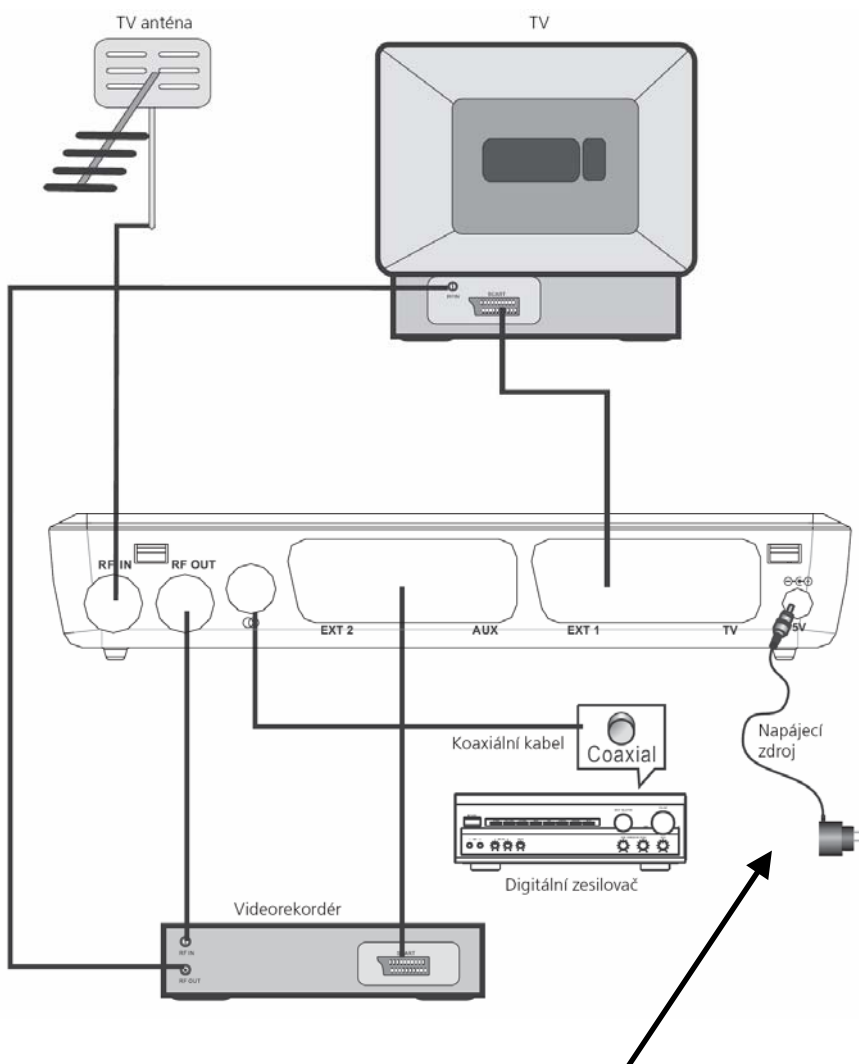
Ujistěte se, že všechna zařízení, která chcete propojit jsou odpojena od elektrické sítě !

Zapojení k anténě : Propojte anténu s konektorem RF IN na zadním panelu přijímače.

Zapojení k televizoru : Propojte EXT1 konektor přijímače a SCART konektor televizoru.

Zapojení VCR : Propojte EXT2 konektor přijímače a SCART konektor videa, DVD,..

Zapojení k A/V přijímači, resp. zesilovači : Propojte konektor COAXIAL na zadní straně přijímače se zesilovačem.



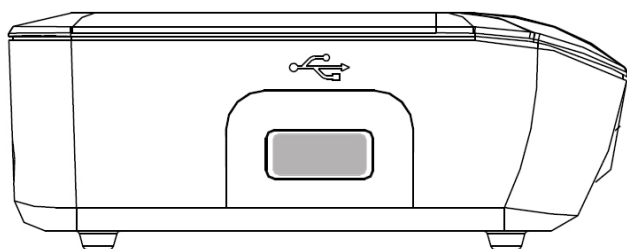
Napájecí zdroj : napájení ze sítě 90 až 240 V střídavého napětí, 50 až 60 Hz; dbejte na to, aby parametry elektrické sítě byly v tomto intervalu.

VÝSTRAHA : Nejprve připojte kabel napájecího zdroje do přijímače a až poté připojte napájecí zdroj do zásuvky elektrické sítě!

Poznámka: Při připojování přijímače k jinému zařízení vždy dodržujte pokyny příslušné uživatelské příručky k danému zařízení. Před propojením také nezapomeňte všechny propojované přístroje odpojit od napájení.

Připojení externího USB zařízení

Přijímač má jeden konektor USB 2.0 pro připojení externího datového nosiče.



Konektor slouží pro přenos dat mezi přijímačem a externím nosičem, pro nahrávání a přehrávání souborů a pro případný update software přijímače.

Podporován je systém FAT 32.

Doporučuje se použití USB2.0 HDD s nezávislou sekcí pro PVR.

Před použitím sekce ji naformátujte pomocí přijímače.

Funkce formátování disku / formátování sekce je dostupná v menu MULTIMEDIA, záložka PVR Videorekordér

Pamatujte, že formátování smaže všechny soubory z disku nebo aktuální sekce, zálohujte si tedy případná data před spuštěním formátování.

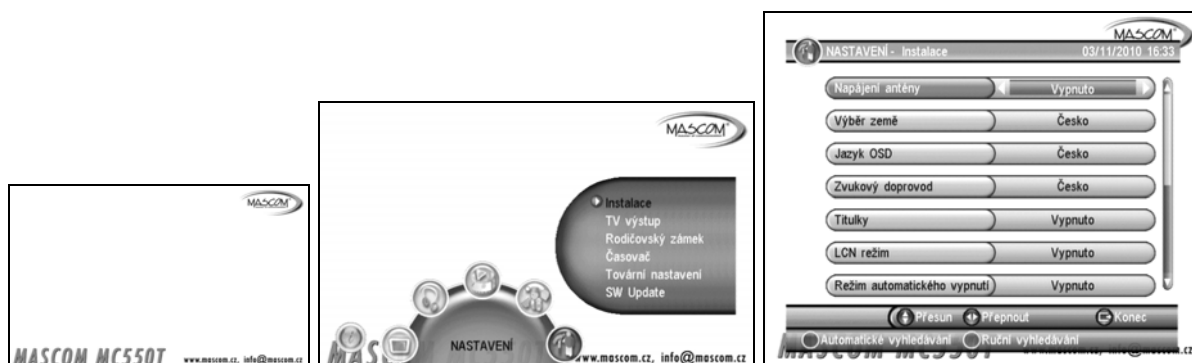
Upozorňujeme, že připojovaný externí HDD musí mít vlastní napájení.

Může se stát, že některé USB Flash paměti přístroj odmítne nebo nepřehraje z důvodu nekompatibility (nízká přístupová rychlost, nekompatibilní souborový systém,...)

4 PRÁCE V SOUSTAVĚ OSD MENU

4.1 Navigace

OSD Menu vyvoláte na obrazovku tlačítkem **[MENU]** dálkového ovládání.



Mezi položkami menu se přesouváte tlačítky kurzoru **[◀]**, **[▶]**, **[▼]**, **[▲]**. Položka menu, na kterou je aktuálně nastavený kurzor, je podsvícená.

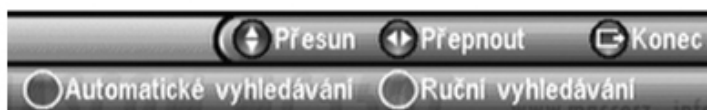
Volbu vybrané položky menu provedete stisknutím tlačítka **[OK]**.

Tlačítkem **[EXIT]** se lze vrátit do předchozího menu, opakovaným stisknutím ukončíte zobrazení menu a vrátíte se k obrazu vysílání.

4.2 Nápořvěda

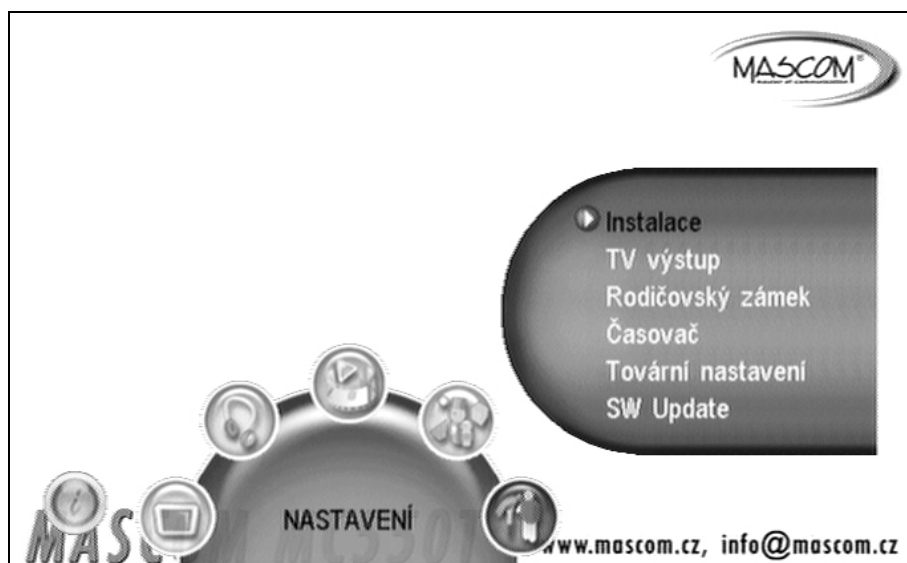


V menu se u spodního okraje obrazovky zobrazuje stručná nápořvěda, naznačující, která tlačítka dálkového ovládání lze v dané situaci použít a jaký bude mít jejich použití dopad.



4.3 Struktura menu

Menu NASTAVENÍ



Menu NASTAVENÍ obsahuje následující položky:

Instalace : Automatické a Ruční vyhledávání programů a základních parametrů přijímače.

TV výstup : **Nastavení** parametrů výstupu obrazového a zvukového signálu

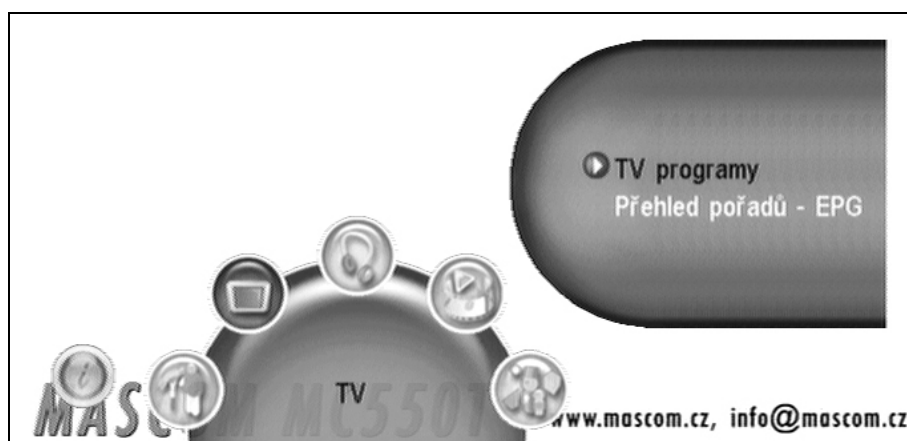
Rodičovský zámek : Nastavení zámku na ovládání, omezení přístupu k programům.

Časovač : Nastavení upomínky pořadu a nebo nahrávání v době nepřítomnosti.

Tovární nastavení : Umožňuje zrušit všechna provedená nastavení a uvést přístroj do původního stavu.

SW Update : Umožňuje provedení aktualizace řídicího software přijímače.

Menu TV, menu RÁDIO

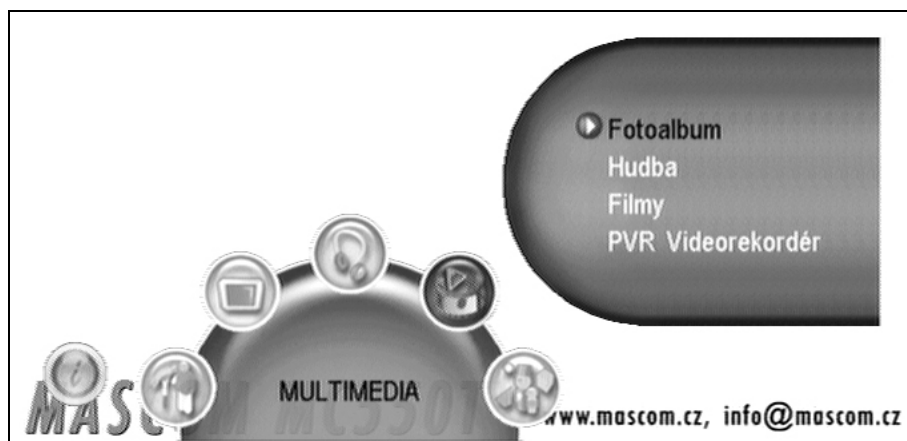


Menu TV a menu RÁDIO obsahují následující položky :

Seznam programových předvoleb TV a Rádio programů.

Přehled pořadů EPG : Zobrazí informace z elektronického přehledu pořadů (EPG).

Menu MULTIMEDIA



Menu MULTIMEDIA obsahuje následující položky :

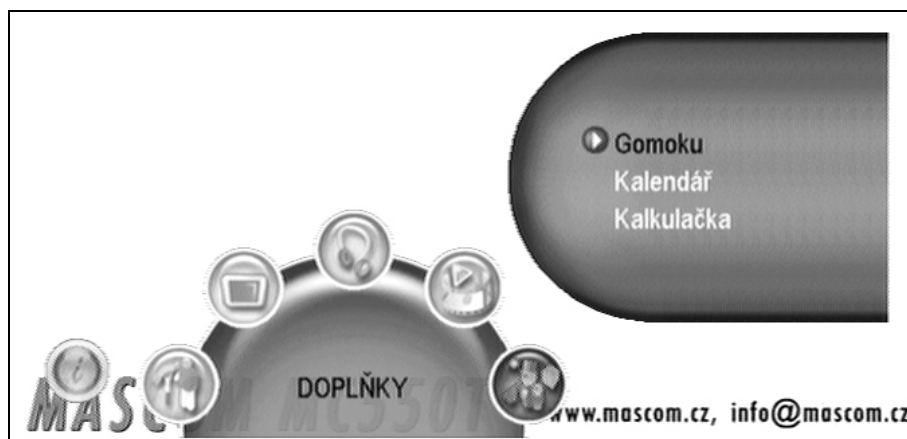
Fotoalbum : Přehrává fotosoubory.

Hudba : Přehrává hudební soubory.

Filmy : Přehrává filmy.

PVR Videorekordér : Nastavení vlastností videorekordéru, info o připojeném USB zařízení.

Menu DOPLŇKY



Menu DOPLŇKY obsahuje následující položky :

Gomoku : Televizní videohra.

Kalendář : Zobrazí informace z kalendáře.

Kalkulačka : Umožňuje provádět základní početní operace.

5 PRÁCE V SOUSTAVĚ MENU

5.1 Instalace, počáteční nastavení parametrů

Tlačítkem **[MENU]** vyvoláte hlavní menu. Je-li to potřeba tak tlačítka **[◀]**, **[▶]** vyhledejte menu NASTAVENÍ. Tlačítkem **[OK]** vyvoláte menu Instalace.

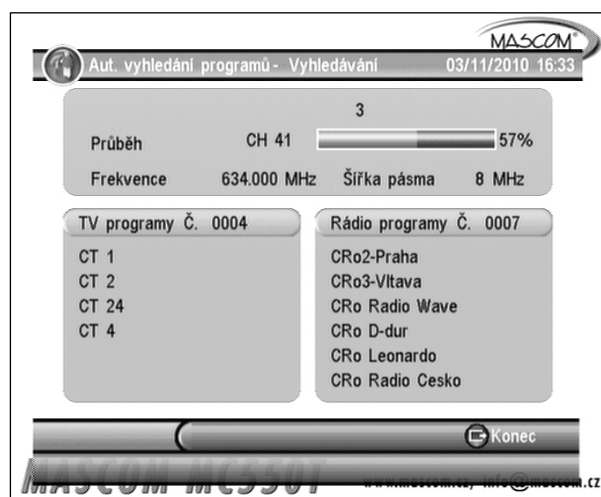
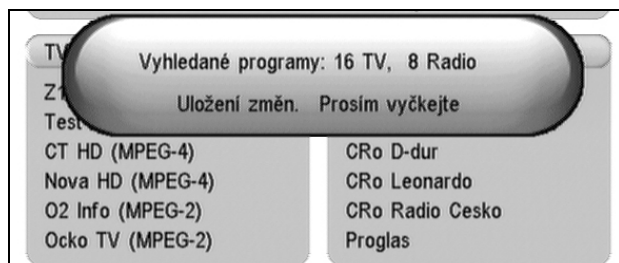


Jednotlivé parametry v instalačním menu jsou přednastaveny pro použití v ČR.

Pro automatické vyhledání programů stiskněte ČERVENÉ tlačítko ovladače.

Průběh vyhledávání se zobrazuje v tabulce.

Po ukončení vyhledávání se zobrazí informace o počtu nalezených televizních a rozhlasových programů. Nalezené programy si přijímač automaticky uloží do paměti.



Po uložení programů se přijímač přepne do režimu sledování vysílání na předvolbu číslo 1.

Automatické vyhledávání programů můžete využít kdykoli chcete nahradit stávající předvolby, například při přestěhování nebo pokud dojde ke změnám v anténě či nabídce vysílaných programů. Při automatickém vyhledání programů jsou všechny předvolby vymazány a nahrazeny nově nalezenými programy.

5.2 MENU INSTALACE

5.2.1 Napájení antény

Pomocí tlačítek [◀], [▶] nastavíte hodnotu vypnuto nebo zapnuto.

Zapnuto nastavte pouze pokud máte k přijímači připojenu anténu, která vyžaduje napájení, není vybavena vlastním napáječem a délka přívodního kabelu antény nepřesahuje 5metrů.

Při zapnutém napájení přijímač slouží jako zdroj stejnosměrného napájení, parametry jsou uvedeny v tomto návodu v kapitole : Technické údaje.

Upozornění na možnost poškození přijímače :

Na případné poškození přijímače vzniklé v souvislosti s napájením antény, zejména závadou na připojené anténě, zkratem na vedení či příliš velkým zatížením odběrem proudu se nevztahuje záruka. Jedná se o poškození způsobené vnějším vlivem. Případné odškodnění za takto vzniklou škodu nelze na společnosti Mascom vymáhat. V takovémto případě doporučujeme škodu vymáhat na výrobci či prodejci připojené antény.

Společnost Mascom též nenese žádnou odpovědnost za poškození připojené antény, pokud tato není vhodná pro připojení k výše specifikovanému zdroji stejnosměrného napájení.

5.2.2 Výběr země

Tlačítka [◀], [▶] můžete vybrat zemi, kde přijímač používáte. Z výroby nastaveno Česko.

5.2.3 Jazyk OSD

Tlačítka [◀], [▶] můžete vybrat jazykovou verzi OSD menu. Z výroby nastaveno Česky.

5.2.4 Zvukový doprovod

Tlačítka [◀], [▶] můžete vybrat jazykovou verzi zvuku. Z výroby nastaveno Česky.

5.2.5 Titulky

Tlačítka [◀], [▶] můžete vybrat jazykovou verzi titulků, nebo titulky vypnout.

5.2.6 LCN režim

Tlačítka [◀], [▶] můžete zapnout/vypnout funkci logického řazení předvoleb.

5.2.7 Režim automatického vypnutí

Tlačítka [◀], [▶] můžete funkci zapnout nebo vypnout. Z výroby nastaveno zapnuto.

Nastavíte-li funkci na zapnuto přijímač vždy po 3 hodinách provozu automaticky vypne.

O blížícím se vypnutí informuje na obrazovce.



5.2.8 Aut.nastavení času

Tlačítka [◀], [▶] můžete funkci zapnout nebo vypnout. Z výroby nastaveno zapnuto.

Je-li funkce zapnuta přijímač vždy po uvedení do provozu zkontroluje a nastaví přesný čas podle informací z vysílání.

5.2.9 Časové pásmo

Tlačítka [◀], [▶] můžete nastavit rozdíl mezi světovým časem GMT a místním časem lokality, kde přijímač používáte. Z výroby nastaveno + 1 hodina.

5.2.10 Ruční vyhledávání programů vysílání

Menu pro ruční vyhledávání vyvoláte z menu Instalace stisknutím ZELENÉHO tlačítka.

Před startem ručního vyhledávání je nutné zadat hodnoty parametrů programu, který se má nalézt. Potřebné hodnoty získáte od operátora vysílání. Vyhledávání následně odstartujete tlačítkem [OK].



- Číslo kanálu : Tlačítka [◀], [▶] zadejte číslo televizního kanálu na němž má probíhat vyhledávání.
- Frekvence : Zadejte hodnotu vysílací frekvence na niž má probíhat vyhledávání. Hodnotu frekvence zadáte numerickými tlačítky dálkového ovladače.
- Šířka pásma : Tlačítka [◀], [▶] nastavte šířku pásma (7 nebo 8 MHz) na němž má probíhat vyhledávání.

Vyhledávání kdykoli v tomto menu odstartujete tlačítkem [OK].

- V průběhu vyhledávání se v levé části obrazovky zobrazují nalezené programy TV vysílání, napravo od nich programy rozhlasového vysílání.

Po dokončení vyhledávání se zobrazí dialogový box s dotazem na uložení nově naladěných programů. Nově naladěné programy uložíte do paměti volbou Ano stisknutím tlačítka [OK].

5.3 MENU TV VÝSTUP



5.3.1 Formát obrazu

Tlačítka [◀], [▶] můžete vybrat v vhodný výstupní formát obrazu. Nastavte podle typu připojeného televizoru.

5.3.2 TV norma

Tlačítka [◀], [▶] lze měnit obrazovou normu. Z výroby pro ČR nastavena norma PAL.

5.3.3 Transparence OSD

Tlačítka [◀], [▶] můžete nastavit úroveň průhlednosti OSD menu.

5.3.4 Doba zobrazení OSD

Tlačítka [◀], [▶] můžete nastavit po jakou dobu budou zobrazeny informace, například informační banner s číslem a názvem předvolby, který se zobrazí vždy při přenutí programu.

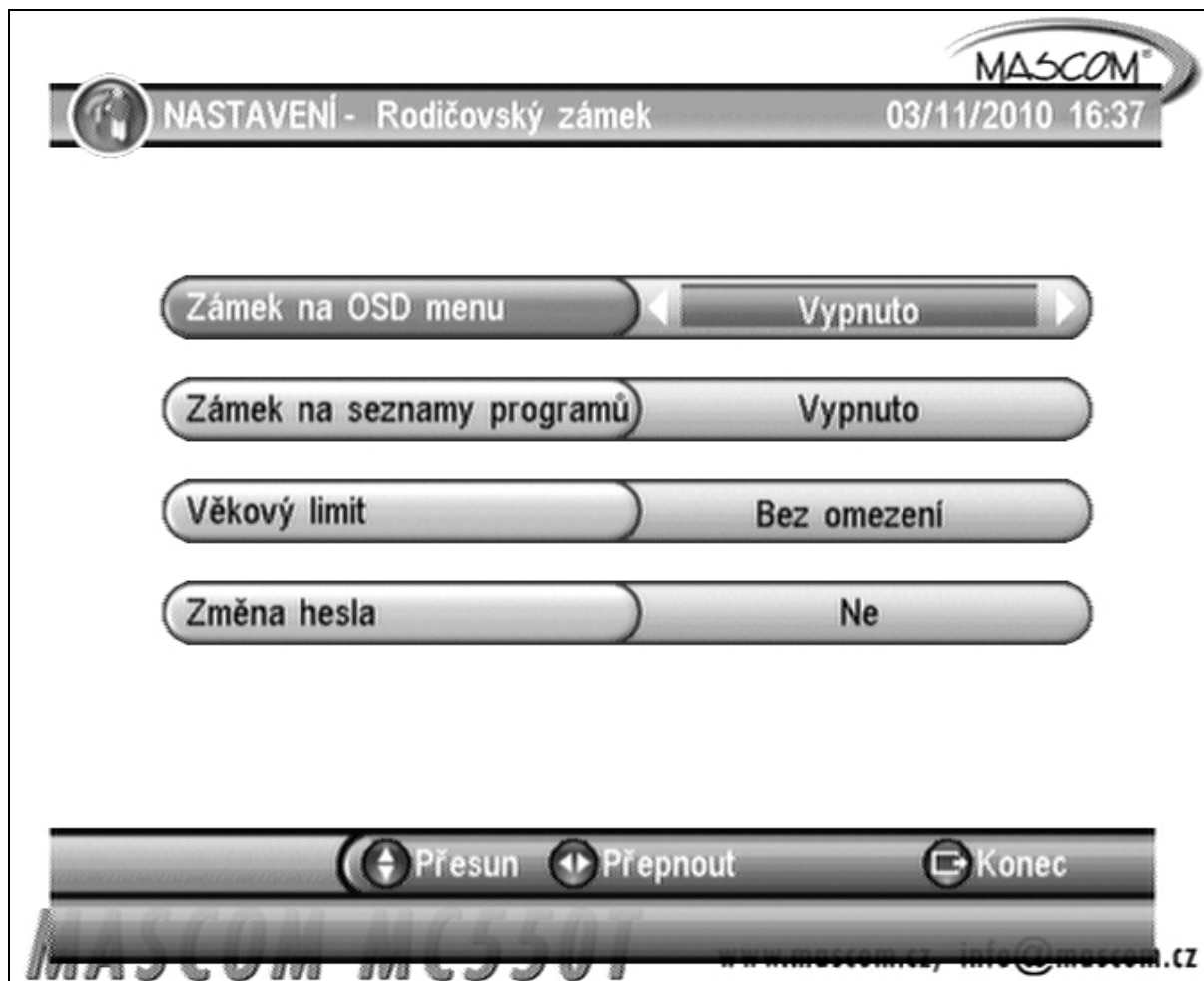
5.3.5 Video režim

Tlačítka [◀], [▶] můžete nastavit výstupní video režim, dostupné hodnoty jsou RGB a CVBS. Pokud to váš televizor umožňuje doporučujeme použít kvalitnější režim RGB.

5.3.6 Video Enhancement

Funkce umožňuje zvýraznit v určitém rozmezí barevnost a také kontrast obrazu expanzí černé/bílé barvy. Tlačítka [◀], [▶] můžete funkci vypnout či zapnout a poté vybrat vhodné nastavení jejich parametrů. Rozsah korekcí je omezený a pouze doplňuje běžné nastavení obrazu prováděné přímo na televizoru.

5.4 MENU RODIČOVSKÝ ZÁMEK



5.4.1 Zámek na OSD menu

Tlačítka [◀], [▶] lze zámek zapnout či vypnout. Je-li zámek zapnut nelze bez zadání hesla vstoupit do OSD menu přijímače. Z výroby nastaveno vypnuto.

5.4.2 Zámek na seznamy programů

Tlačítka [◀], [▶] lze zámek zapnout či vypnout. Je-li zámek zapnut nelze bez zadání hesla vstoupit do seznamu předvoleb. Z výroby nastaveno vypnuto.

5.4.3 Věkový limit

Funkce nastavuje omezení pro sledování pořadů dle jejich klasifikace vhodnosti pro různé věkové kategorie. Tlačítka [◀], [▶] nastavíte úroveň omezení přístupu. Z výroby nastaveno bez omezení.

Podmínkou fungování této funkce je to, že vysílací společnosti mají ve vysílání patřičná data s informací o vhodnosti či nevhodnosti pořadu pro děti a mládež.

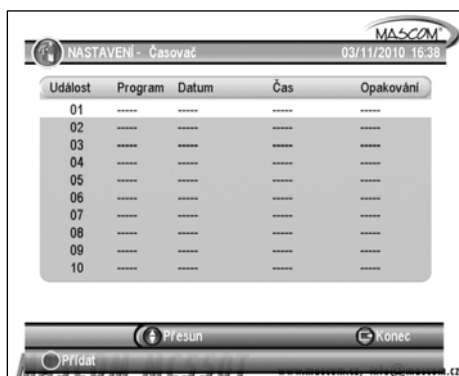
5.4.4 Změna hesla

Heslo je čtyřmístný kód. **Z výroby je nastavena hodnota 6 6 6 6**

Při změně hesla nejprve musíte zadat původní kód a poté nový kód. Nový kód je nutné ještě potvrdit jeho opětovným vložením

Hodnoty zadáte pomocí numerických tlačítek dálkového ovladače.

5.5 MENU ČASOVAČ



V menu časovač lze vytvořit požadavky pro automatické nahrávání v daném čase na zde definovaném programu vysílání.

- Nový rezervační požadavek je možné vytvořit po stisknutí červeného tlačítka ovladače.
- Editaci, změnu již vytvořeného požadavku lze vyvolat pomocí červeného tlačítka.
- Vytvořený rezervační požadavek je možné odstranit stisknutím zeleného tlačítka.

5.5.1 Nastavení události

Tabulku pro nastavení vyvoláte z menu Časovač stisknutím červeného tlačítka ovladače.



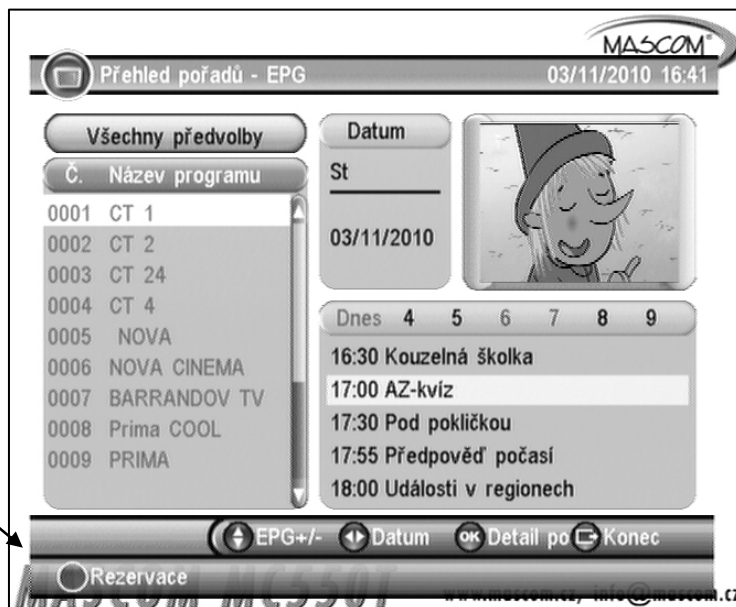
V tabulce pro vytvoření rezervačního požadavku nastavíte :

- Typ služby : TV nebo rádio
- Číslo a název předvolby z níž se má záznam pořídit.
- Datum zahájení : Pro zadání můžete vyvolat kalendář (modrým tlačítkem)
- Čas začátku : Hodinu a minutu začátku události – start nahrávky
- Konec : Hodinu a minutu ukončení nahrávky
- Opakování : nastavíte zda se jedná o jednorázový požadavek a nebo o pravidelně opakovaný požadavek (denně, týdně,...)
- Funkce : Nastavíte jakou funkci má časovač provést. Zda se má pořad nahrávat nebo zda se má přijímač jen zapnout (např. jako radiobudík) .

Po ukončení změn stiskněte tlačítko **[OK]**: provedené změny se uloží a menu se ukončí.

Při nastavení využíváte tl.kurzoru, numerická tlačítka a tlačítko OK.

Rezervační požadavek můžete vytvořit též z prostředí z EPG stisknutím červeného tlačítka.



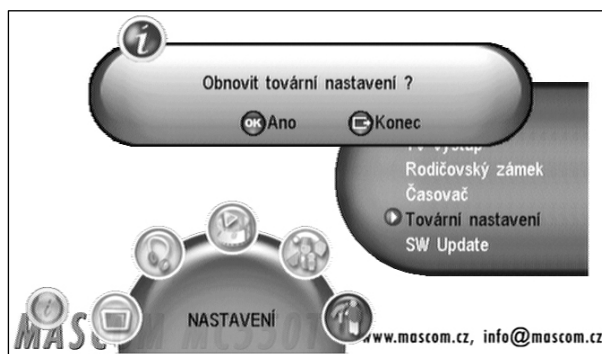
Dojde-li ke kolizi časového intervalu mezi nově vytvořeným a již existujícím požadavkem, zobrazí se výstražné návěští a je nutné parametry požadavku upravit..

Upozornění : Pokud je rezervace spuštěna z režimu StandBy a chcete, aby se přijímač po ukončení rezervace opět vypnul do režimu Standby, nesmíte po dobu probíhající rezervace použít žádné tlačítko dálkového ovladače ani na čelním panelu přijímače. Pokud se tak stane, přebírá se tím kontrola nad přijímačem a k automatickému vypnutí nedojde.

5.6 MENU TOVÁRNÍ NASTAVENÍ

Provede návrat k nastavení parametrů z výroby, poté bude nutné provést instalaci a vyhledání programů.

- Chcete-li se vrátit k nastavení z výroby, použijte tuto volbu a stiskněte **[OK]**. Zobrazí se dialogový box požadující potvrzení tohoto kroku.
- Po volbě „Ano“ a stisknutí **[OK]** se nastavení přijímače vrátí do stavu odpovídajícího stavu před první instalací.



Upozornění : Během průběhu návratu do továrního nastavení se přijímač sám vypne a opět zapne. V žádném případě v této době nijak nezasahujte do průběhu operace, přijímač nevypínejte od elektrické sítě a vyčkejte až se na obrazovce objeví „První instalace“.

5.7 SW UPDATE

SW Update umožňuje provedení aktualizace řídicího software přijímače. Potřeba takovéto aktualizace u DVBT přijímače je velmi nepravděpodobná a může k ní dojít jedině na základě potřeby vyvolané vysílacími společnostmi.

Update lze provést z připojeného USB paměťového nosiče. Postup a průběh aktualizace je zobrazen na obrazovce.

V případě potřeby software pro aktualizaci naleznete na : www.mascom.cz

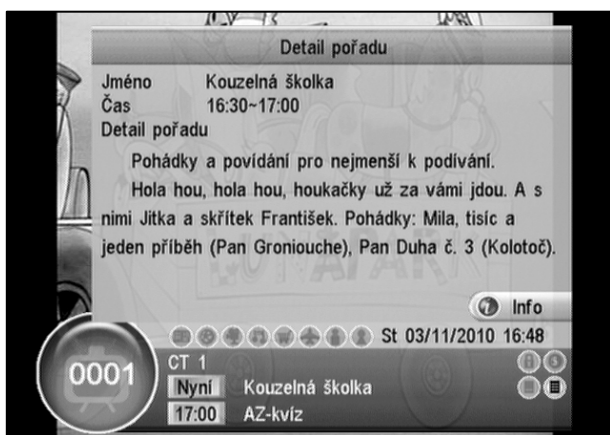
6 SLEDOVÁNÍ VYSÍLÁNÍ

6.1 Informační návěští



Informační návěští se zobrazí při každém přepnutí programu a nebo vždy když během sledování programu stisknete tlačítko [INFO].

Doba zobrazení návěští je nastavena na 5 sekund, změnit lze v menu „TV výstup“ v řádku „Doba zobrazení OSD“.



Stisknete-li v době zobrazení informačního návěští znovu tlačítko [INFO], zobrazí se okno podrobných informací o pořadu dostupné díky funkci Elektronický přehled pořadů.

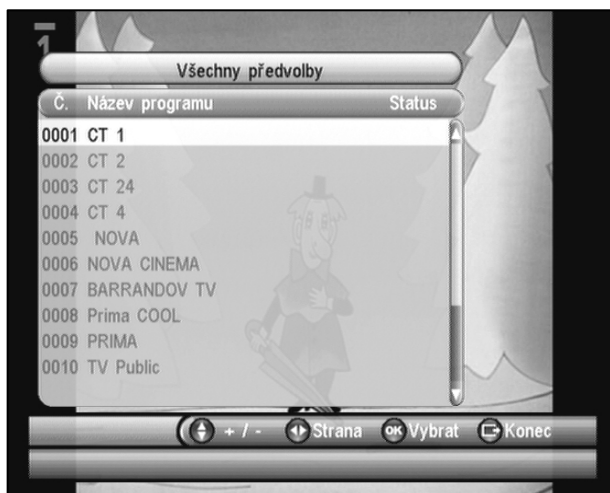
Dalším stisknutím tlačítka [INFO] zobrazíte podrobné informace o vysílacích parametrech programu.

Stisknutím tlačítka [EXIT] zobrazení informačních oken zrušíte.

6.2 Přepínání programů

Přepnutí programu lze provést těmito způsoby :

1. Pro postupné přepínání programů slouží tlačítka [CH+/\u25b2], [CH-/\u25bc].
2. Znáte-li číslo předvolby můžete jej zadat numerickými tlačítky ovladače.
3. Volbou programu ze seznamu předvoleb



Seznam převoleb vyvoláte kdykoli během sledování pořadů stisknutím tlačítka [OK]

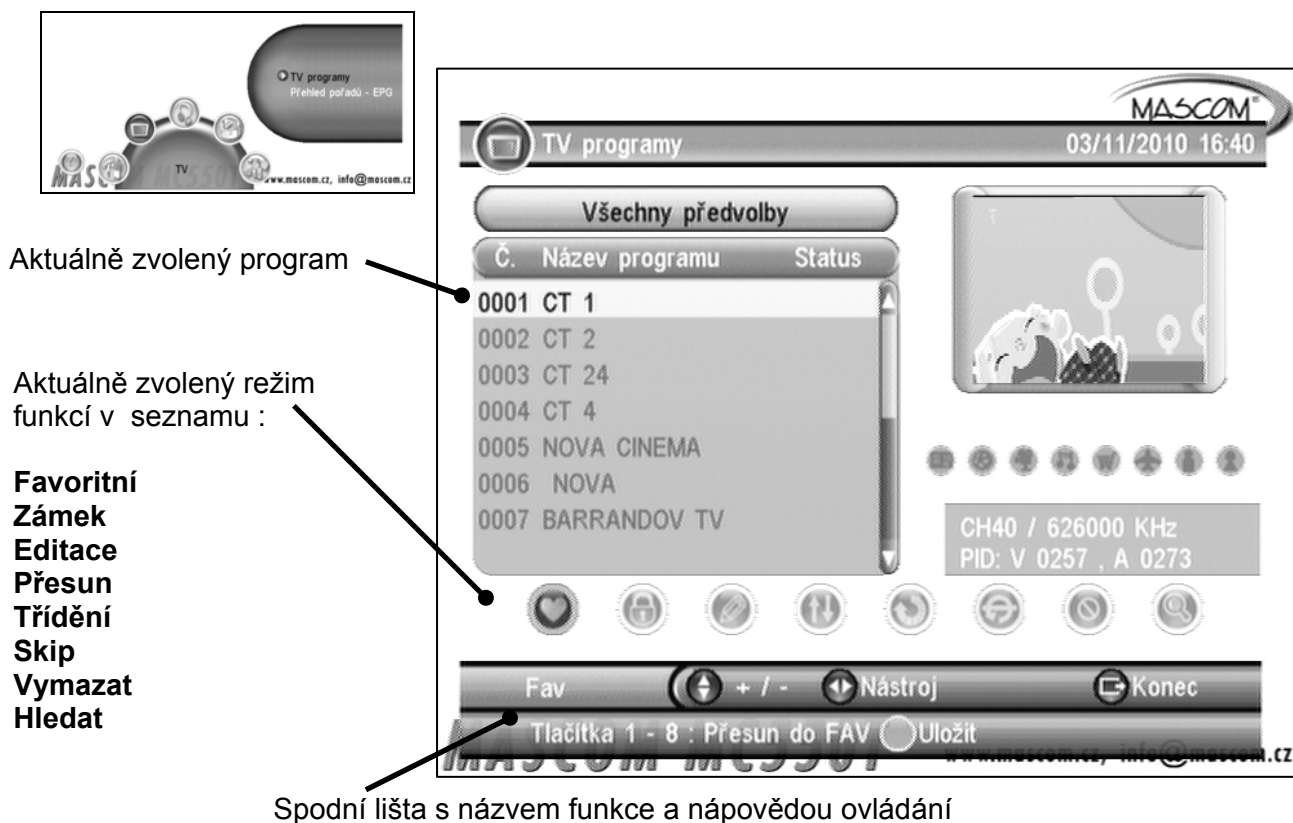
Tlačítky kurzoru najedete na požadovaný program a volbu potvrdíte tlačítkem [OK].

6.3 Přepínání mezi televizním a rozhlasovým vysíláním

Typ vysílání lze přepnout tlačítkem [TV/RADIO]. Základní zobrazení informací a přepínání programů je stejné jako u televizních předvoleb.

6.4 Úpravy v seznamu předvoleb programů TV a rozhlasového vysílání

Seznamy předvoleb pro úpravy otevřete z menu TV volbou položky TV programy.



6.4.1 Skupiny favoritních programů {Fav}

Programy je možné sdružovat do skupin, lze založit až 8 skupin.

- Tlačítka [◀], [▶] navolte ikonku „FAV“ pro skupiny oblíbených programů.
- Vyberte program, který chcete zařadit do skupiny oblíbených programů a stiskněte numerické tlačítko 1-8 odpovídající číslu skupiny do níž chcete program uložit.
- Akci dokončíte potvrzením uložení změn a poté stisknutím tlačítka [EXIT].

6.4.2 Nastavení zámku na program {Zámek}

- Tlačítka [◀], [▶] navolte ikonku pro nastavení zámku.
- Tlačítka kurzoru [▼], [▲] vyberte program, na který hodláte nastavit zámek. Stiskněte tlačítko [OK]. Vlevo vedle jména programu se zobrazí symbol zámku. Zámek na program zrušíte dalším stisknutím tlačítka [OK].
- Akci dokončíte potvrzením uložení změn a poté stisknutím tlačítka [EXIT].

6.4.3 Změna jména programu {Editace}

- Tlačítka [◀], [▶] navolte ikonku Editace pro přejmenování předvolby.
- Tlačítka kurzoru [▼], [▲] vyberte předvolbu, kterou hodláte přejmenovat. Stiskněte tlačítko [OK]. Zobrazí se editační box s virtuální klávesnicí.
- K volbě znaků z klávesnice využijte tlačítka kurzoru, numerická tlačítka a tlačítko [OK].

6.4.4 Přesun předvolby v seznamu {Přesun}

- Tlačítka [◀], [▶] navolte ikonku pro přesun předvolby.
- Tlačítka kurzoru [▼], [▲] vyberte předvolbu, kterou hodláte v seznamu přemístit.
- Stiskněte tlačítko [OK]. Vpravo vedle jména programu se zobrazí symbol přesunu.
- Novou pozici předvolby v seznamu vyberte pomocí tlačítek kurzoru [▼], [▲].
- Přesun potvrdíte stisknutím [OK]. Symbol přesunu zmizí.
- Akci dokončíte stisknutím tlačítka [EXIT].

6.4.5 Třídění předvoleb {třídění}

- Tlačítka [◀], [▶] navolte ikonku pro třídění.
- Předvolby lze třídit buď v abecedním pořádku červeným tlačítkem nebo zeleným tlačítkem na placené (Pay) a volné (Free).

6.4.6 Zrušení předvolby ze seznamu {Vymazat}

1. Tlačítka [◀], [▶] navolte ikonku „Vymazat“ pro zrušení programu.
2. Tlačítka kurzoru [▼], [▲] vyberte program, který hodláte zrušit. Stiskněte tlačítko [OK]. Po pravé straně od jména programu se zobrazí škrtačí znaménko.
3. Akci dokončíte stisknutím tlačítka [EXIT].

6.5 Tlačítko [FAV] - skupiny programů

Po stisknutí tlačítka [FAV] se vyvolá box umožňující volbu skupiny programů vysílání, tj. vymezení rozsahu zobrazeného seznamu programů.

6.6 Tlačítko [RECALL]

Po stisknutí tlačítka se přijímač přepne z aktuálně sledovaného k poslednímu předtím sledovanému programu

6.7 Tlačítko [AUDIO] - zvukový výstup

Po stisknutí tlačítka [FUNC] v průběhu sledování TV, resp. rozhlasového vysílání se vyvolá box umožňující přepínání hodnot parametrů zvukového výstupu. Mezi jednotlivými možnostmi se v boxu přesouváte tlačítka kurzoru [▼], [▲].

Pomocí tlačítek [▼], [▲] vyberte možnost přepnutí na jiný režim reprodukce zvuku.

Volbu proveďte tlačítka kurzoru [◀], [▶] z vyobrazených možností.

6.8 Tlačítko [SUBTITLE] - titulky

Po stisknutí tlačítka [SUBTITLE] v průběhu sledování TV, resp. rozhlasového vysílání se vyvolá box umožňující volbu titulků.

Volbu dostupných titulků provedete tlačítka kurzoru [◀], [▶], [▼], [▲].

Přepnutí potvrdíte stisknutím [OK].

- Úspěch závisí na tom, je-li požadovaná verze titulků aktuálně vysílána.

6.9 Tlačítko [TEXT] - teletext

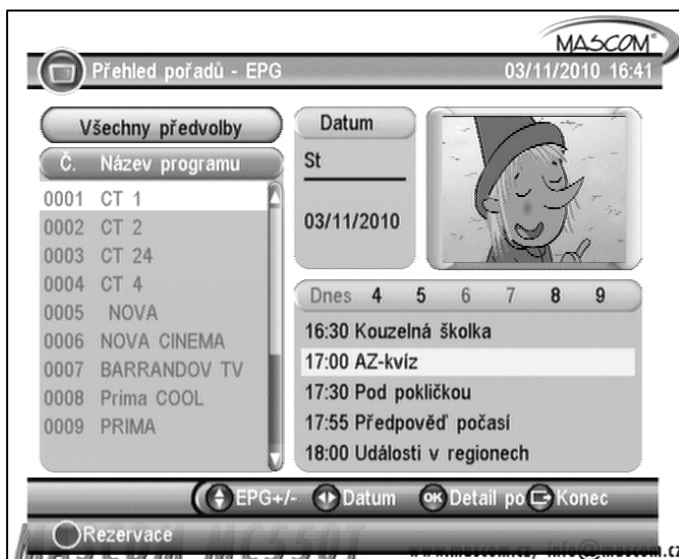
Po stisknutí tlačítka [TEXT] v průběhu sledování TV, resp. rozhlasového vysílání se vyvolá box umožňující volbu teletextu.



1. Pomocí tlačítek [◀], [▶] vyberte možnost Jazyk teletextu.
 2. Pokud se zobrazí více jazykových mutací zvolte požadovaný jazyk a stisknutím [OK] zapnete teletext.
- Kromě běžných teletextových informací můžete také v teletextu zobrazovat doprovodné (skryté) titulky. Zobrazení titulků spustíte volbou stránky, na které jsou titulky vysílány.
 - Stránky teletextu přepínáte tlačítky [◀], [▶] nebo zadáním čísla stránky num.tlačítky.
 - Zobrazení teletextu závisí na tom, je-li teletext vysílán.
 - Zobrazení teletextu ukončíte stisknutím tlačítka [EXIT].

6.10 Tlačítko [EPG] - elektronický přehled pořadů

Po stisknutí tlačítka [EPG] se vyvolá elektronický přehled pořadů, je-li k dispozici.



Mezi programy a jednotlivými událostmi se přesunujete tlačítky [◀], [▶], [▼], [▲].

Tlačítkem [OK] zobrazíte detailní popis pořadu.

Tlačítkem [EXIT] EPG ukončíte.

Po stisknutí červeného tlačítka je možné vytvořit rezervační požadavek na pořad.

7 MULTIMEDIA

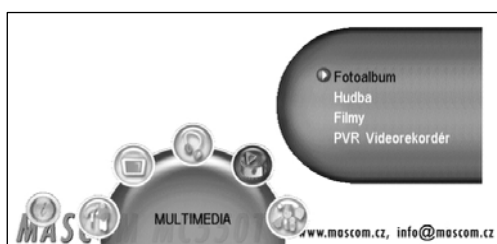
Funkce MULTIMEDIA slouží pro nahrávání pořadů z vysílání na externí paměťový nosič a jejich následné přehrávání na televizoru. Umožňuje též přehrávání obrázkových, hudebních a filmových souborů z externího nosiče na obrazovce televizoru.

Přijímač má jeden konektor USB 2.0 pro připojení externího datového nosiče. Podporován je systém FAT 32. Doporučuje se použití USB2.0 HDD s nezávislou sekcí pro PVR. Před použitím sekce ji naformátujte pomocí přijímače. Funkce formátování je dostupná v položce PVR Videorekordér.



Pamatujte, že formátování smaže všechny soubory z disku nebo aktuální sekce, zálohujte si tedy případná data před spuštěním formátování.

7.1 Fotoalbum



Volba fotoalbum zobrazuje obrázky ve formátech JPG/BMP/GIF z připojeného USB zařízení.

Obsahuje-li kořenová složka připojeného USB zařízení nějaké obrázky otevře se v režimu **Galerie**.

Mezi obrázky se pohybujete tlačítky kurzoru.

Vybraný obrázek je označen barevným orámováním.



Informace o vybraném snímku se zobrazuje v levém spodním rohu.

Tlačítkem **[OK]** zobrazíte vybraný snímek na celé obrazovce.

Dalším stisknutím tlačítka spustíte postupné zobrazování všech snímků (Slide show).

Nejsou-li soubory v kořenové složce, je třeba je vyhledat ve složkách.

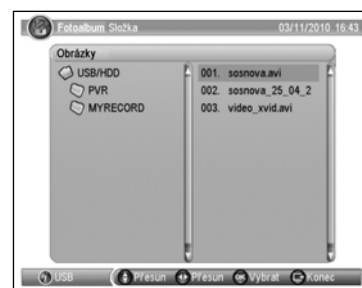
Do režimu **Fotoalbum-Složka** se přepnete modrým tlačítkem.

V režimu složek pomocí tlačítek kurzoru vyberete soubor, tlačítkem **[OK]** je zobrazíte.

Během prohlížení tlačítkem **[INFO]** zobrazíte pomocné informace o dalších funkcích :

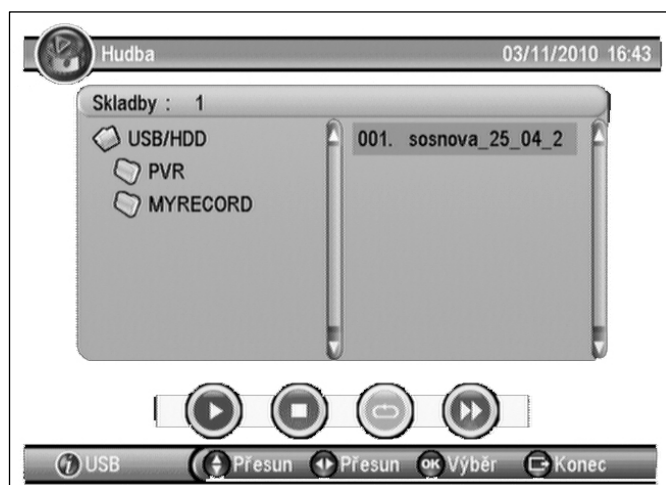
ZOOM : Červené tlačítko, opakovaným tisknutím obrázek postupně zvětšujete nebo zmenšujete.

ROTACE : Tlačítky **[◀]**, **[▶]**, otáčíte obrázek vpravo / vlevo. Barevným tlačítky **Žluté** a **Modré** obraz překlápíte vodorovně či svisle.



7.2 Hudba

Volba hudba umožňuje přehrávání hudebních MP3 / WMA souborů.



Tlačítka [◀], [▶],[▼], [▲] vyberte soubor, přehrávání spustíte tlačítkem [OK].

Během přehrávání se zobrazuje

- lišta s průběhem
- zvukové spektrum
- hrací doba
- barevná tlačítka dalších funkcí.

Přehrávání ukončíte tlačítkem [EXIT].

7.3 Filmy

Volba umožňuje přehrávání MPEG 2 / 4 souborů.



Tlačítka [◀], [▶],[▼], [▲] vyberte soubor, přehrávání spustíte tlačítkem [OK].

Během přehrávání tlačítkem [INFO] zobrazíte informační lištu s pomocnými údaji o dalších funkcích přehrávače.

Přerušení přehrávání (Pauza) : červené tlačítko nebo tl. [PAUSE].

Krokování po snímcích : zelené tlačítko

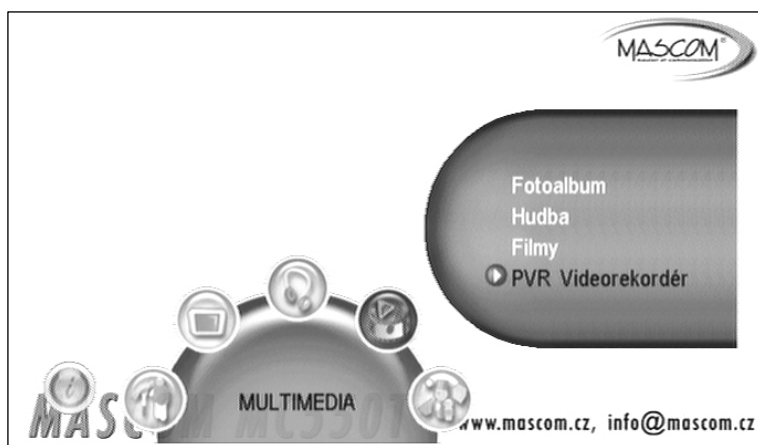
Zrychlené přehrávání vpřed : modré tlačítko nebo tl. [FWD] (x2, x4, x8, x16, x32, standartní)

Zrychlené přehrávání vzad : žluté tlačítko nebo tl. [REV] (x2, x4, x8, x16, x32, standartní)

Přehrávání ukončíte tlačítkem [EXIT].

7.4 PVR Videorekordér

Volba umožňuje nastavení vlastností videorekordéru, přehrávání nahrávek a zobrazení informací o připojeném USB paměťovém zařízení.



Tlačítkem **[MENU]** vyvoláte hlavní menu.

Tlačítka **[◀]**, **[▶]** vyhledejte MULTIMEDIA.

Tlačítka **[▼]**, **[▲]** najedte na položku PVR Videorekordér

Tlačítkem **[OK]** vyvoláte menu PVR Videorekordér.



PVR Videorekordér obsahující položky :

- Seznam nahrávek
- Informace o USB/HDD
- Vlastnosti

7.4.1 Seznam nahrávek

V menu PVR Videorekordér najedte na řádek „Seznam nahrávek“ a stiskněte tl. **[OK]**. V seznamu nahrávek jsou přehledně zobrazeny nahrávky pořadů uložené na připojeném externím USB zařízení.

Seznam obsahuje pořadové číslo nahrávky, název programu s datem pořízení.

Nahrávky jsou řazeny podle data jejich pořízení vzestupně od nejstarších k nejnovějším.

Na jedné straně seznamu je zobrazeno 9 nahrávek.

Mezi nahrávkami se pohybujete pomocí tlačítek **[▼]**, **[▲]**.

Mezi stranami seznamu můžete zrychleně přecházet tlačítka **[◀]**, **[▶]**.

Přehrávání nahrávky : Nastavte se na požadovanou nahrávku a stiskněte tlačítko **[OK]**, spustí se přehrávání v náhledovém okně vpravo nahoře. Dalším stisknutím **[OK]** spustíte nahrávku na celé obrazovce.



Náhledové okno

Informace o vybrané nahrávce

Při přehrávání se zobrazuje infolišta s průběhem přehrávání, infolištu lze skrýt stisknutím tlačítka **[INFO]**. Kdykoli během přehrávání lze infolištu spolu s pomocnými informacemi ve spodní části obrazovky vyvolat opět tlačítkem **[INFO]**.

Přerušování přehrávání (Pauza) : Tlačítko **[PAUSE]**.

Zrychlené přehrávání vpřed : Tlačítko **[FWD]** (x2, x4, x8, x16, x32, standartní)

Zrychlené přehrávání vzad : Tlačítko **[REV]** (x2, x4, x8, x16, x32, standartní)

Skok vpřed / vzad o 10% délky nahrávky : Modré / žluté tlačítko.

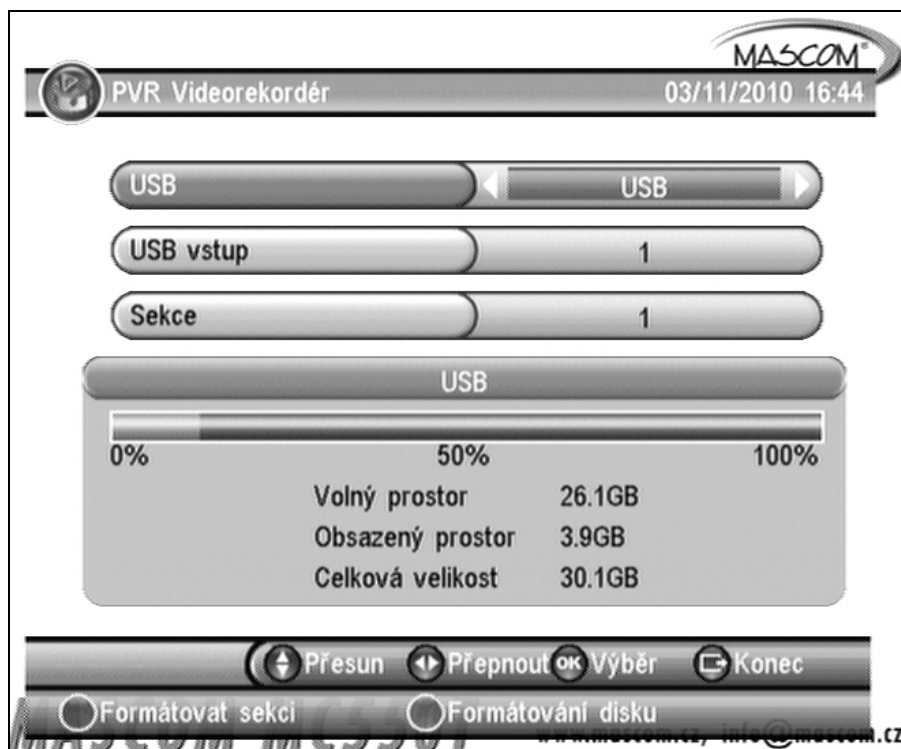
Přehrávání ukončíte tlačítkem **[EXIT]**.

Vymazání nahrávky ze seznamu : Nastavte se na nahrávku a stiskněte červené tlačítko.

7.4.2 Informace o USB/HDD

V menu PVR Videorekordér najedte na řádek „Informace o USB/HDD“ a stiskněte tl. **[OK]**.





V menu jsou zobrazeny informace o celkové kapacitě připojeného zařízení o obsazeném a volném prostoru v GB. Dále je zde možno volit záznamové médium, případně jeho sekce.

V tomto menu též lze provést formátování připojeného USB zařízení.



- Formátování zvolené sekce na disku : Červené tlačítko.
- Formátování celého disku : Zelené tlačítko.

7.4.3 Vlastnosti – nastavení základních funkcí PVR Videorekordéru

V menu PVR Videorekordér najděte na řádek „Vlastnosti“ a stiskněte tl. [OK].



První řádek menu Vlastnosti informuje o velikosti zabrané na disku pro funkci Time Shift.

Další řádky slouží k nastavení následujících funkcí videorekordéru :



Aktivace Time Shift (funkce časového posunu) - Dostupné hodnoty jsou :

- Vypnuto = funkce Time Shift je vypnutá a nelze ji využívat.
- Pauza = funkce se spustí vždy při stisknutí tl. **[PAUSE]**. Toto je doporučené nastavení.

Praktické použití při volbě PAUZA : Kdykoli během sledování pořadu stisknete tlačítko Pause zastaví se obraz na obrazovce. Vysílaný pořad je zaznamenáván funkcí Time shift a ve chvíli, kdy znovu stisknete tlačítko Pause se začne přehrávat od okamžiku zastavení.

- Auto = funkce je spuštěna automaticky při zapnutí přístroje.

Praktické použití funkce Time Shift při volbě AUTO : Vysílaný pořad je stále automaticky zaznamenáván funkcí Time Shift a kdykoli během jeho sledování se můžete vrátit zpět pomocí zrychleného přehrávání vzad : Tlačítko **[REV]** (x2, x4, x8, x16, x32) a začít jej sledovat s časovým posunem. Při přesunu vzad se zobrazí lišta, která znázorňuje posuv v čase.

Upozornění k volbě AUTO : při této volbě je bezpodmínečně nutné, aby připojené USB 2.0 zařízení mělo velmi vysokou přístupovou rychlost. Zařízení musí zároveň přehrávat již uložená data a přitom zapisovat data nová z vysílání probíhajícího v reálném čase.

Je-li přístupová rychlost nízká bude obraz přehrávaný s časovým posunem trhaný, případně se bude zcela zastavovat.

Zároveň je při volbě AUTO nutno počítat s **velmi zpomalenou reakcí přístroje** na pokyny dálkovým ovladačem, například při přepnutí na jiný program. Je to dáno tím, že USB zařízení nedovolí přístroji provést žádanou akci dříve než korektně ukončí všechny operace spojené se zápisem dat.

Z výše uvedených důvodů doporučujeme nastavit Time Shift na volbu : Pauza.

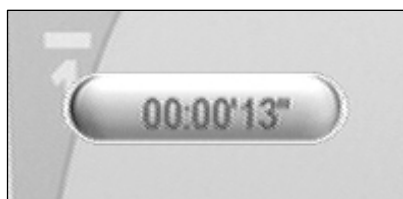
Při sledování pořadu s časovým posunem se můžete zrychleně přesunout do reálného času.

Zrychlené přehrávání vpřed : Tlačítko **[FWD]** (x2, x4, x8, x16, x32, standardní rychlost)

Přehrávání ihned ukončíte modrým tlačítkem **[STOP]**, tím se vrátíte do reálného času.

OKAMŽITÝ START NAHRÁVKY

Start nahrávky spustíte kdykoli během sledování pořadu stisknutím tlačítka **[RECORD]**.



Probíhající nahrávání je symbolizováno informací v levém horním rohu obrazu.

Informaci lze skrýt tlačítkem **[INFO]**.

Start může být buď okamžitý tj. nahrávat se začne ihned po stisknutí tlačítka **[RECORD]**, nebo až po dodatečném potvrzení délky nahrávky.

Způsob startu se nastavuje na řádce „Okamžitý start nahrávky“



- Vypnuto = nahrávání se spustí až po potvrzení či přenastavení délky nahrávky.
- Zapnuto = nahrávání se spustí ihned. Délku nahrávky lze upravit po dalším stisknutí tlačítka **[RECORD]**, následně upravíte délku nahrávky pomocí tlačítek **[◀]**, **[▶]**.



ZÁKLADNÍ DÉLKA NAHRÁVKY

Základní délka nahrávky stanovuje dobu po níž bude nahrávání probíhat.

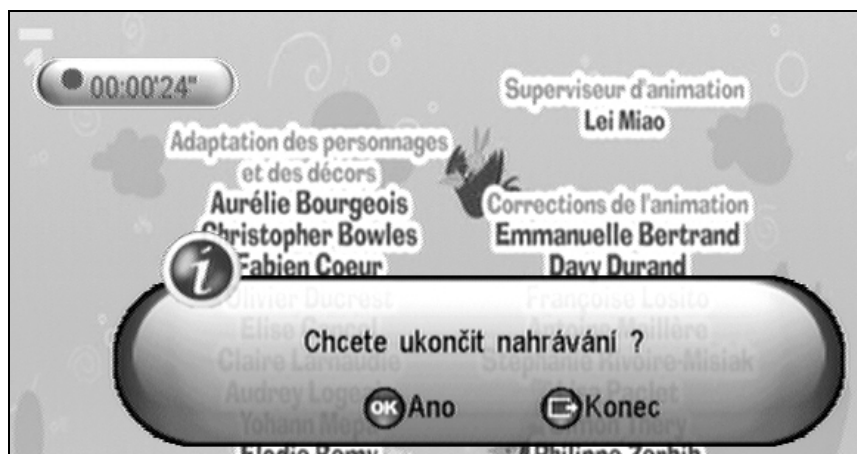


Základní délku nahrávky nastavíte pomocí tlačítek **[◀]**, **[▶]**.

Celková reálná délka nahrávky je závislá na volné kapacitě na disku. Je-li kapacita zaplněna nahrávání se ukončí.

UKONČENÍ NAHRÁVÁNÍ

Nahrávání ukončíte modrým tlačítkem **[STOP]** a následným potvrzením volby ANO v dialogovém okně



Možný postup při řešení problémů

Důvody, proč se přijímač nechová podle očekávání, mohou být různé. Při řešení problémů postupujte nejprve podle následující tabulky. Pokud s její pomocí nedospějete k odstranění problému, obraťte se na prodejce přijímače.

Závada	Možná příčina	Možný postup při odstranění závady
Kontrolka na čelním panelu nesvítí	Je odpojeno napájení.	Zkontrolujte, je-li napáječ zapojený do zásuvky elektrické sítě.
Schází obraz nebo zvuk.	Závada na propojení mezi přijímačem a televizorem.	Zkontrolujte zapojení výstupu audio a video signálu od přijímače na televizor.
	Závada na propojení mezi přijímačem a anténou.	Zkontrolujte zapojení kabelu od antény.
	Žádný anebo nekvalitní signál.	Překontrolujte zapojení veškerého zařízení mezi anténou a přijímačem, případně seřídte pozici antény.
	Zvukový výstup je vypnutý.	Stiskněte tlačítko [MUTE] .
	Televizor je vypnutý.	Zapněte televizor.
Schází obraz.	Přijímač nepřijímá signál.	Zkontrolujte zapojení kabelu od antény.
	Parametry systému pro příjem signálu jsou nesprávně nastavené.	Překontrolujte hodnoty instalačních parametrů.
Schází signál anebo není kvalitní. Nevyhledají se všechny dostupné programy vysílání.	Anténa není zaměřená na vysílač.	Seřídte nastavení antény.
	Anténa nemá dostatečný výkon.	Poradte se s odborníkem na příjem televizního vysílání zda signál je u vás dostupný a zda máte vhodnou anténu. Případně vyměňte anténu.
Dálkové ovládání není funkční.	V dálkovém ovladači nejsou založené baterie, případně jsou vybité.	Přesvědčte se, že baterie jsou založené správným způsobem. Jsou-li vybité, nahradte je novými.

Technické údaje

Vstupní kmitočtový rozsah	VHF/UHF
Úroveň VF vstupního signálu	-25 až -65 dBm
Vysokofrekvenční impedance	75 Ω
Šířka pásma	7 / 8 MHz
Napájení antény	5V max., SS \pm 5%, max. 120mA
Přenosová rychlost	1 až 45 Msym/s SCPC, MCPC
Transportní tok	DVBT, MPEG-2
Rychlost vstupních dat	Max. 15 Mbit/s
Video	MPEG-2 MP@ML
Audio	MPEG-1/2 audio vrstva 1, 2, AC3 (Dolby Digital)
Formáty obrazu	4:3, 16:9
Audio vzorkovací kmitočty	32 / 44,1 / 48 kHz

Konektory

Anténní vstup	IEC 169-24
Loop-out výstup	IEC 169-24
Audio / Video signál	2 výstupy SCART RGB/CVBS
Audio signál	Digitální S/PDIF coaxial
USB	1x USB 2.0

Napájení, všeobecné údaje

Vstupní napětí	DC 5V z externího napájecího zdroje 90 až 240 V
Příkon	Méně než 1 W v pohotovostním režimu Méně než 10W v běžném provozním režimu
Lze provozovat při teplotách	0 až +40 °C

Výrobce si vyhrazuje právo na změnu bez předchozího upozornění.

Výrobce si vyhrazuje právo na změnu technických charakteristik výrobku.

Upozornění :

Baterie dodávané spolu s výrobkem slouží zejména pro přezkoušení správné funkce výrobku, nikoli pro jeho dlouhodobý provoz. Doporučujeme proto baterie vyměnit za nové.

POZOR !

Přístroj neotvírejte! V případě nutnosti před otevřením vyjměte vidlici síťového přívodu ze zásuvky.



Symbol na výrobku nebo v průvodní dokumentaci znamená, že použité elektrické nebo elektronické výrobky nesmí být likvidovány společně s komunálním odpadem. Za účelem správné likvidace výrobku jej odevzdejte na určených sběrných místech, kde budou přijata zdarma. Pro bližší informace kontaktujte prodejce zařízení.

Při nesprávném způsobu likvidace elektrických nebo elektronických přístrojů, mohou být v souladu s národními předpisy uděleny pokuty.

Záruční servis

MASCOM SERVIS s.r.o.

Školská 188, 252 26 Kosoř, Praha-západ
tel.: 257 912 054, mail : servis@mascom.cz
Provozní doba Po-Pá 9-17hodin

Dovozce

MASCOM spol.s r.o.

Školská 188, 252 26 Kosoř, Praha-západ
tel.: 257 912 646, 602 682 797
mail : info@mascom.cz web: www.mascom.cz