

Ledusskapis

Lietotāja rokasgrāmata



Lednice

Návod k použití

Chladnička

Používateľská príručka

RCHE390K30XP

LV | CZ | SK |

beko

Lūdzu, pirms ierīces izmantošanas izlasiet šo lietošanas instrukciju!

Cienījamais klient,



Mēs vēlamies, lai jūs maksimāli izmantotu savu iegādāto ierīci, kas ražota modernā rūpnīcā, ievērojot rūpīgumu un stingru kvalitātes kontroli.

Tādēļ mēs iesakām jums pirms ierīces izmantošanas izlasīt visu lietošanas instrukciju. Ja vēlāk nododat ierīci kādam citam, neaizmirstiet līdzi iedot arī šo lietošanas instrukciju.

Šī lietošanas instrukcija palīdzēs jums izmantot ierīci ātri un droši.

- Pirms ierīces uzstādīšanas un izmantošanas, lūdzu, rūpīgi izlasiet lietošanas instrukciju.
- Vienmēr ievērojiet atbilstošos drošības norādījumus.
- Glabājiet lietošanas instrukciju tuvumā turpmākai izmantošanai.
- Lūdzu, izlasiet citus ierīces komplektācijā iekļautos dokumentus.

Paturiet prātā, ka šī lietošanas instrukcija var attiekties uz vairākiem ierīces modeļiem. Instrukcijā skaidri norādītas atšķirības starp dažādiem modeļiem.

	Svarīga informācija un noderīgi padomi.
	Briesmas dzīvībai un īpašuma apdraudējums.
	Strāvas trieciena risks.
	Ierīces iepakojums ir izgatavots no pārstrādājamiem materiāliem saskaņā ar Nacionālajiem Vides noteikumiem.

1 Drošības un vides norādījumi	4	4 Sagatavošana	14
1.1. Vispārējā drošība	4	5. Dzesētāja/saldētavas izmantošana	15
1.1.1 HC brīdinājums	6	5.1. Atdzesēšana	16
1.1.2 Modeļiem ar ūdens automātu	7	5.2. Pārtikas ievietošana	16
1.2. Paredzētā lietošana	7	5.3. Aukstuma nodalījums	17
1.3. Bērnu drošība	8	5.4. Ieteikumi par svaigās pārtikas nodalījumu	17
1.4. Atbilstība WEEE direktīvai un atkritumu likvidēšana	8	6 Apkope un tīrīšana	18
1.5. Atbilstība RoHS direktīvai	8	6.1. Smaku veidošanās novēršana	18
1.6. Iepakojuma informācija	8	6.2. Plastmasas virsmu aizsardzība	18
2 Ledusskapis	9	7 Problēmu novēršana	19
3 Uzstādīšana	10		
3.1. Lietas, kas jāapsver, atkārtoti pārvietojot ledusskapi	10		
3.2. Pirms ledusskapja izmantošanas	10		
3.3. Pievienošana elektrotīklam	10		
3.4. Atbrīvošanās no iepakojuma	11		
3.5. Atbrīvošanās no vecā ledusskapja	11		
3.6. Novietošana un uzstādīšana	11		
3.7. Kājiņu noregulēšana	11		
3.8. Apgaismojuma lampas nomainīšana	12		

1 Drošības un vides norādījumi

Šajā sadaļā sniegti drošības norādījumi, lai novērstu savainojumu risku un materiālus zaudējumus. Šo norādījumu neievērošana pārtrauks ierīces garantijas spēkā esamību.

Paredzētā lietošana

Šī iekārta ir paredzēta lietošanai:

- iekštelpās un norobežotās vietās, piemēram, mājas;
 - slēgtā darba vidē, piemēram, veikalos un birojos;
 - norobežotās apmešanās vietās, piemēram, fermās, viesnīcās un pansijās.
- Šo iekārtu nevajadzētu izmantot ārpus telpām.

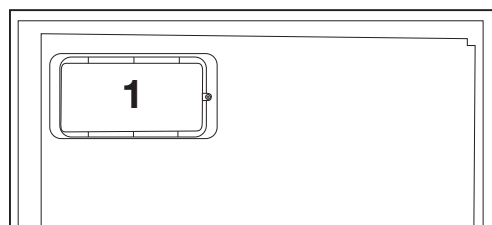
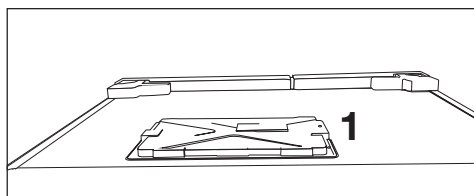
1.1. Vispārējā drošība

- Šo ierīce nedrīkst izmantot cilvēki ar fizisko, maņu vai garīgo spēju traucējumiem, bez piemērotām zināšanām un pieredzes, kā arī bērni. Sādi cilvēki var izmantot ierīci tikai par viņu drošību atbildīgas personas uzraudzībā vai arī šī persona viņus apmāca. Bērni nedrīkst spēlēt ar šo ierīci.
- Ierīces darbības traucējumu gadījumā atvienojiet to no elektropadeves.
- Pēc atvienošanas nogaidiet vismaz 5 minūtes, līdz atkal pieslēgt ierīci elektropadevei. Atvienojiet ierīci no elektropadeves, ja to neizmantojat. Neaiztieciet kontaktdakšu ar slapjām rokām! Neraujiet aiz vada, lai atvienotu ierīci no elektropadeves, vienmēr turiet aiz kontaktdakšas.
- Noslaukiet kontaktdakšas galu ar sausu drānu pirms iespraušanas kontaktdakšā.
- Nespraudiet ledusskapja kontaktdakšu kontaktligzdā, ja tā ir vaļīga.
- Atvienojiet ierīci no elektropadeves uzstādīšanas apkopes, tīrīšanas un remonta laikā.
- Ja ierīce netiks izmantota ilgāku laiku, atvienojiet to no elektropadeves un izņemiet uzglabājamo ēdienu.
- Neizmantojiet tvaiku vai tvaika tīrīšanas līdzekļus ledusskapja tīrīšanai un ledus izkausēšanai. Tvaiks var saskarties ar elektrificētām vietām un izraisīt

Drošības un vides norādījumi

Īssavienojumu vai strāvas triecienu!

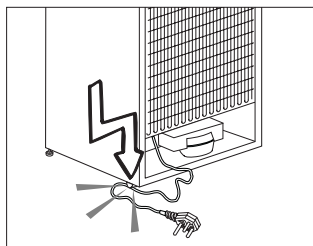
- Nemazgājiet ierīci, apsmidzinot vai aplejot to ar ūdeni! Strāvas trieciena risks!
- Nekad neizmantojiet ierīci, ja ir atvērts nodalījums ierīces augšpusē vai aizmugurē, kurā atrodas elektroniskās drukātās shēmas plates (elektronisko drukāto shēmu plašu pārsegs) (1).



- Ierīces labdarības traucējumu gadījumā neizmantojiet to, jo ierīce var radīt strāvas triecienu. Sazinieties ar apstiprinātu servisa centru pirms tālākām darbībām.
- Iespraudiet ledusskapja kontaktdakšu iezemētā kontaktligzdā. Iezemējums jāveic kvalificētam elektrikim.
- Ja ierīcei ir gaismas diožu apgaismojums, sazinieties ar apstiprinātu servisa centru tā nomainīšanai vai kādu problēmu gadījumā.
- Neaiztieciēt saldētus pārtikas produktus ar slapjām rokām! Tie var pielipt pie jūsu rokām!
- Neievietojiet saldētavā šķidrumus pudelēs un bundžās. Tie var uzsprāgt!

Drošības un vides norādījumi

- Ievietojiet šķidrumus stāvus ar cieši noslēgtu vāku.
- Nesmidziniet uzliesmojošas vielas ierīces tuvumā, jo tā var aizdegties vai uzsprāgt.
- Neuzglabājiēt ledusskapī uzliesmojošus materiālus un produktus, kas satur uzliesmojošu gāzi (aerosolus u.c.).
- Nenovietojiet tvertnes, kas satur šķidrumus, virs produktiem. Ūdens izšļakstīšanās uz elektrificētām daļām var radīt strāvas trieciena vai aizdegšanās risku.
- Ierīces pakļaušana lietum, sniegam, saules gaismai un vējam radīs elektriskos draudus. Pārvietojot ierīci, nevelciet to, turot aiz durvju roktura. Rokturis var noplīst.
- Uzmanieties, lai jūsu rokas un citas ķermeņa daļas neiesprūstu kustīgajās detaļās ierīces iekšpusē.
- Nekāpiet uz un neatspiedieties pret ledusskapja durvīm, atvilktnēm un citām līdzīgām daļām. Tādējādi ierīce var apgāzties un nodarīt bojājumus ierīcēm.
- Uzmanieties, lai neaizķertos aiz strāvas kabeļa.



1.1.1 HC brīdinājums

Ja ierīcei ir dzesēšanas sistēma, kas izmanto R600a gāzi, uzmanieties, lai nesabojātu dzesēšanas sistēmu un tās cauruli, izmantojot un pārvietojot ierīci. Šī gāze ir uzliesmojoša. Ja dzesēšanas sistēma tiek bojāta, turiet ierīci prom no uguns avotiem un nekavējoties vēdiniet telpu.



Uzlīme iekšpusē kreisajā malā norāda ierīcē izmantoto gāzes veidu.

1.1.2 Modeļiem ar ūdens automātu

- Maksimālajam aukstā ūdens ieplūdes caurules spiedienam jābūt 90 psi (6,2 bāriem). Ja ūdens spiediens pārsniedz 80 psi (5,5 bārus), tīkla sistēmā izmantojiet spiedienu ierobežojošu vārstu. Ja nezināt, kā pārbaudīt ūdens spiedienu, lūdziet profesionāla santehniķa palīdzību.
- Ja sistēmā iespējams hidrauliskais trieciens, vienmēr tajā izmantojiet hidrauliskā trieciena novēršanas aprīkojumu. Ja neesat pārliecināts, vai jūsu sistēmā nav hidrauliskā trieciena, konsultējieties ar profesionāliem santehniķiem.
- Neuzstādi uz karstā ūdens ieplūdes caurules. Veiciet piesardzības pasākumus, lai novērstu šļūteņu sasalšanas risku. Ūdens temperatūras intervālam darbības laikā jābūt vismaz 33 °F (0,6 °C) un ne vairāk kā 100 °F (38 °C).

1.2. Paredzētā lietošana

- Ierīce paredzēta tikai izmantošanai mājāsaimniecībā. Tā nav paredzēta komerciālai lietošanai.
- Ierīce paredzēta tikai pārtikas produktu un dzērienu uzglabāšanai.
- Neuzglabājiet ledusskapī produktus, kuriem nepieciešama kontrolēta temperatūra (vakcīnas, karstumjutīgas zāles, medicīnas preces u.c.).
- Ražotājs neuzņemas nekādu atbildību par bojājumiem, kas radušies nepareizas lietošanas vai nepareizas apiešanās ar ierīci dēļ.

Drošības un vides norādījumi

- Oriģinālās rezerves daļas tiks nodrošinātas 10 gadus, sākot ar produkta iegādes datumu.

1.3. Bērnu drošība

- Turiet iepakojuma materiālus bērniem nesasniedzamā vietā.
- Neļaujiet bērniem spēlēties ar ierīci.
- Ja ierīces durvīm ir slēdzene, glabājiet tās atslēgu bērniem nesasniedzamā vietā.

1.4. Atbilstība WEEE direktīvai un atkritumu likvidēšana

Turiet iepakojuma materiālus bērniem nesasniedzamā vietā. Neļaujiet bērniem spēlēties ar ierīci. Ja ierīces durvīm ir slēdzene, glabājiet tās atslēgu bērniem nesasniedzamā vietā. Atbilstība WEEE direktīvai un atkritumu likvidēšana



Šī ierīce atbilst ES WEEE direktīvai (2012/19/ES). Šim produktam ir elektrisko un elektronisko ierīču atkritumu klasifikācijas simbols (WEEE).

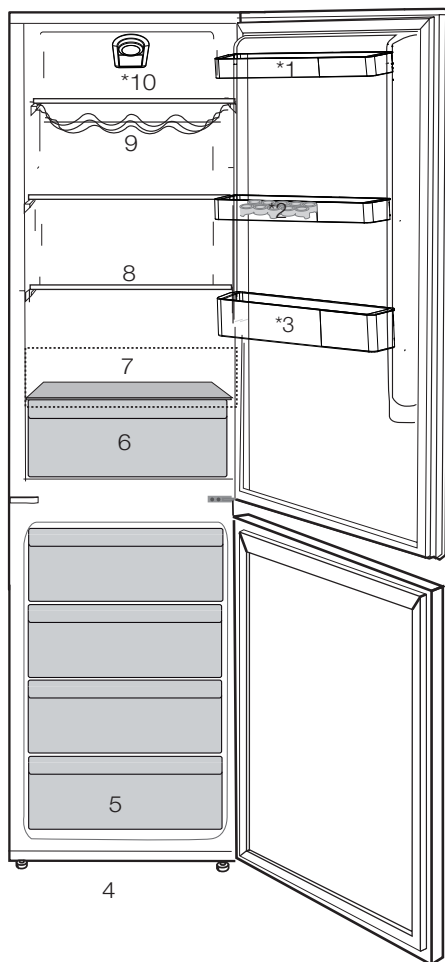
Šī ierīce ir izgatavota no augstas kvalitātes detaļām un materiāliem, kurus var atkārtoti izmantot un kas ir piemēroti atkārtotai pārstrādei. Neatbrīvojieties no ierīces kopā ar mājsaimniecības atkritumiem un citiem atkritumiem pēc tās kalpošanas laika beigām. Nododiet to elektriskā un elektroniskā aprīkojuma pārstrādes savākšanas punktā. Lūdzu, konsultējieties ar vietējām atbildīgajām iestādēm attiecībā par savākšanas punktiem.

1.5. Atbilstība RoHS direktīvai

- Šī ierīce atbilst ES WEEE direktīvai (2011/65/ES). Tā nesatur kaitīgus un aizliegtus materiālus, kas norādīti Direktīvā.

1.6. Iepakojuma informācija

- Ierīces iepakojuma materiāli ir ražoti no pārstrādājama materiāla saskaņā ar valsts vides likumiem. Neatbrīvojieties no iepakojuma materiāliem kopā ar mājsaimniecības atkritumiem vai cita veida atkritumiem. Nododiet tos vietējos iepakojuma materiālu savākšanas punktos.



- | | |
|-------------------------------|------------------------|
| 1. Durvju plaukts | 6. Saldēšanas kamera |
| 2. Olu turētāji | 7. Dzesēšanas nodaļums |
| 3. Pudeļu plaukts | 8. Stikla plaukts |
| 4. Regulējamas kājas | 9. Vīna nodaļums |
| 5. Saldēšanas kameras plaukts | 10. Termostata poga |



*Izvēles: Skaitļi šajā lietošanas instrukcijā ir shematiski un var precīzi neatbilst jūsu ierīcei. Ja jūsu ierīcei nav attiecīgās daļas, tad konkrētā informācija attiecas uz citiem modeļiem.

3 Uzstādīšana



Lūdzu ņemiet vērā, ka ražotājs neuzņemas atbildību, ja instrukciju rokasgrāmatā iekļautā informācija netiek ievērota.

3.1. Lietas, kas jāapsver, atkārtoti pārvietojot ledusskapi

1. Jūsu ledusskapim pirms jebkuras transportēšanas ir jābūt iztukšotam un iztīrītam.
2. Ledusskapja plauktiem, piederumiem, atvilktnēm utt. pirms atkārtotas iepakšanas ir jābūt cieši nostiprinātiem ar līmlenti, lai tos nodrošinātu pret jebkādiem triecieniem.
3. Iepakojumam ir jābūt cieši nostiprinātam ar virvēm un līmlentēm, un jāievēro uz iepakojuma norādītie transportēšanas noteikumi.

Lūdzu, neaizmirstiet...

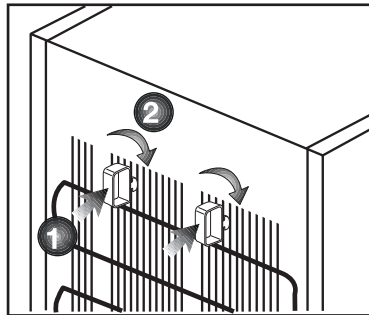
Ikviena pārstrādātais materiāls ir svarīgs avots dabai un mūsu nacionālajiem resursiem.

Ja jūs vēlaties nodot iepakojuma materiālu otrreizējai pārstrādei, papildu informāciju varat iegūt no vides aizsardzības organizācijām vai vietējās varas pārstāvjiem.

3.2. Pirms ledusskapja izmantošanas

Pirms ledusskapja ieslēgšanas pārbaudiet šādas lietas.

1. Vai ledusskapja iekšpuse ir tīra un gaiss tā aizmugurē var brīvi cirkulēt?
2. Varat uzlikt 2 plastmasas ķīļus, kā parādīts attēlā. Plastmasas ķīļi nodrošinās nepieciešamo attālumu starp ledusskapi un sienu, lai notiktu



gaisa cirkulācija. (Attēls dots tikai piemēram, un tas precīzi neatbilst jūsu izstrādājuma izskatam.)

3. Iztīriet ledusskapja iekšpusi, kā ieteikts sadaļā "Apkope un tīrīšana".
4. Pievienojiet ledusskapi sienas kontaktligzdai. Kad ledusskapja durvis tiks atvērtas, tad iedegsies ledusskapja nodalījuma iekšējais apgaismojums.
5. Būs dzirdams troksnis, jo kompresors sāks darbību. Troksni var radīt arī šķidrums un gāzes, kas atrodas dzesēšanas sistēmā, pat tad, ja kompresors nedarbojas, un tas ir normāli.
6. Ledusskapja priekšējās malas var būt siltas. Tas ir normāli. Šīm vietām ir jābūt siltām, lai izvairītos no kondensācijas.

3.3. Pievienošana elektrotīklam

Pievienojiet iekārtu iezemētai kontaktligzdai, kas aizsargāta ar atbilstošas jaudas drošinātāju.

Svarīgi!

- Savienojumam jāatbilst nacionālajiem noteikumiem.
- Pēc uzstādīšanas spēka kabeļa spraudkontaktam jābūt viegli pieejamam.

- Norādītajam spriegumam jāatbilst jūsu elektrotīkla spriegumam.
- Savienošanai nedrīkst tikt izmantoti pagarinātāji vai sadalītāji.



Bojātu elektrisko kabeli jānomaina kvalificētam elektriķim.



Iekārtu nedrīkst izmantot, kamēr tā nav salabota! Pastāv elektriskās strāvas trieciena risks!

3.4. Atbrīvošanās no iepakojuma

Iepakojuma materiāli var būt bīstami bērniem. Glabājiet iepakojuma materiālus bērniem nepieejamā vietā vai atbrīvojieties no tiem atbilstoši noteikumiem par atkritumu apglabāšanu un pārstrādi. Tos nedrīkst izmest kopā ar parastiem sadzīves atkritumiem.

Ledusskapja iepakojums ir izgatavots no otrreizēji pārstrādājamiem materiāliem.

3.5. Atbrīvošanās no vecā ledusskapja

Atbrīvojieties no vecās iekārtas tā, lai netiktu nodarīts kaitējums videi.

- Par atbrīvošanos no ledusskapja varat konsultēties ar pilnvarotu izplatītāju vai vietējās pašvaldības atkritumu savākšanas centru.

Pirms atbrīvošanās no ledusskapja, nogrieziet spraudkontakta un, ja uz durvīm ir slēdzenes, padariet tās neizmantojamas, lai pasargātu bērnus no jebkādām briesmām.

3.6. Novietošana un uzstādīšana



Ja ledusskapja uzstādīšanas telpā durvis ir par šauru, lai ledusskapi pa tām ievietotu, sazinieties ar pilnvarotu pakalpojuma sniedzēju, lai izņemtu ledusskapja durvis un ievietotu ledusskapi pa durvīm sāniski.

1. Uzstādiet ledusskapi vietā, kurā to iespējams viegli izmantot.

2. Neturiet ledusskapi karstuma avota tuvumā, mitrās vietās un tiešā saules gaismā.

3. Lai nodrošinātu efektīvu darbību, apkārt ledusskapim ir jābūt pietiekamai ventilācijai.

Ja ledusskapis ir jāievieto sienas nišā, jābūt vismaz 5 cm attālumam no griestiem un 5 cm attālumam no sienas.

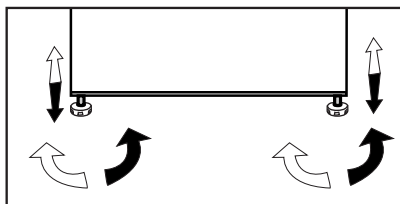
Ja grīda ir klāta ar paklāju, iekārtai jāatrodas vismaz 2,5 cm virs grīdas.

4. Novietojiet ledusskapi uz līdzenas grīdas virsmas, lai izvairītos no vibrācijas.

3.7. Kājiņu noregulēšana

Ja ledusskapis nav stabils;

Varat ledusskapi novietot stabili, pagriežot priekšējās kājiņas, kā parādīts attēlā. Stūris, kur kāja atrodas, tiek pazemināts, ja tiek pagriezts melnās bultas virzienā, bet pacelts, ja pagriešana notiek pretējā virzienā. Otras personas palīdzība, viegli paceļot saldētāju, atvieglinās šo procesu.



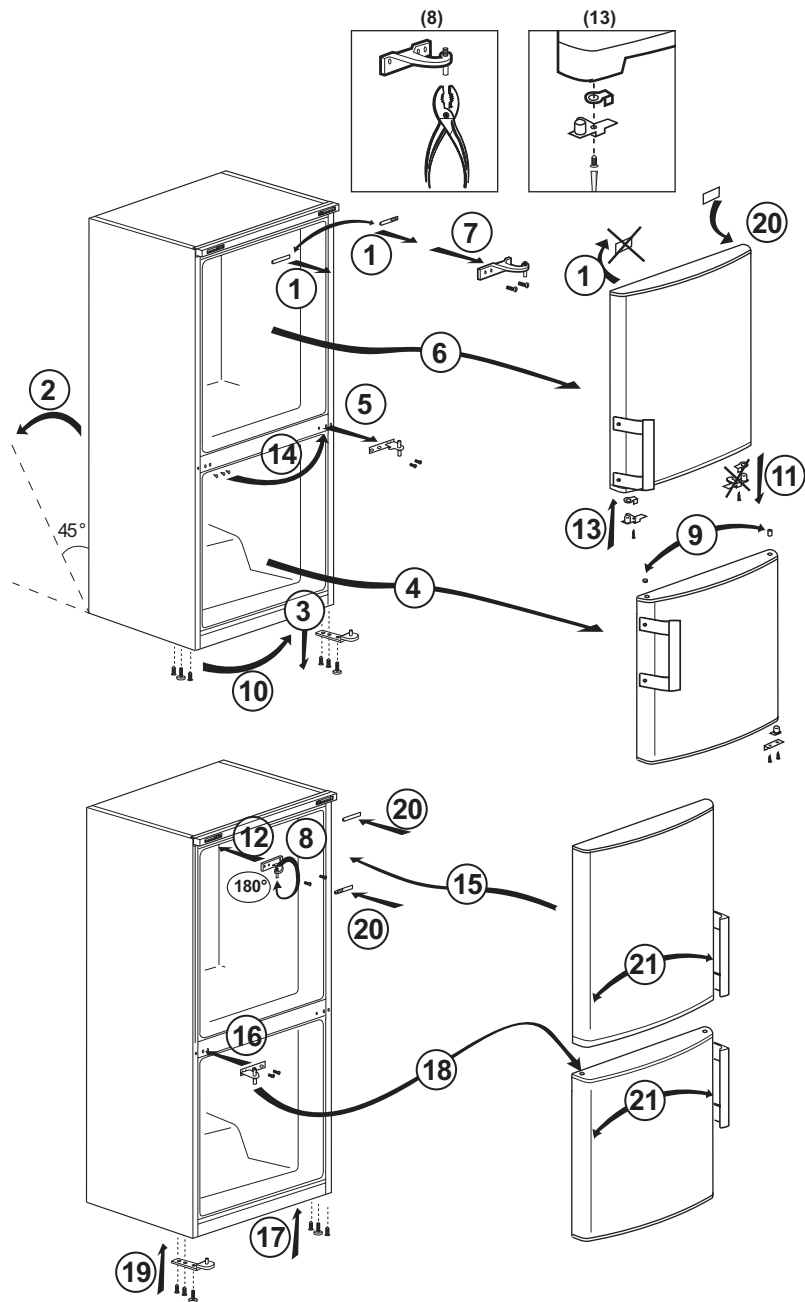
3.8. Apgaismojuma lampas nomainīšana

Lai nomainītu ledusskapja apgaismojuma lampu, lūdzu, sazinieties ar pilnvarotu pakalpojuma sniedzēju.

Prietaise naudojamās lempu tēras nēra skirtas kambariū apšvietimui namū sūlygomis. Šios lempu tēras yra skirtos pagelbēti naudotojui saugiai ir patogiai sudēti maisto produktus į šaldytuvą ar šaldiklį.

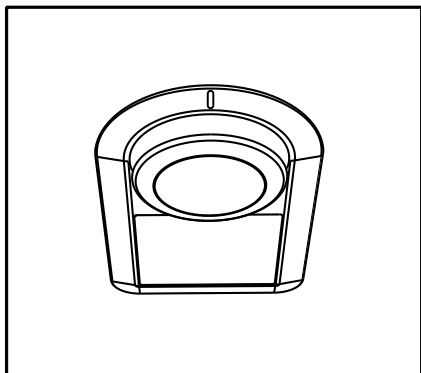
Šiame prietaise naudojamās lempos turi atlaikyti ekstremalias sūlygas, pavyzdžiui, žemesnē nei -20°C temperatūrą.

Uzstādīšana



- Ledusskapis ir uzstādāms vismaz 30 cm attālumā no karstuma avotiem, piemēram, radiatoriem, sildītājiem, centrāl apkures un krāsnīm, un vismaz 5 cm attālumā no elektriskajām krāsnīm, un to nedrīkst novietot tiešā saules gaismā.
- Ledusskapja uzstādīšanas istabas temperatūrai ir jābūt vismaz -15°C . Ledusskapja darbināšana vēsākos apstākļos nav ieteicama saistībā ar tā efektivitāti.
- Lūdzu, pārliecinieties, ka ledusskapja iekšpuse ir rūpīgi iztīrīta.
- Ja ir jāuzstāda divi blakus esoši ledusskapji, starp tiem jānodrošina vismaz 2 cm atstarpe.
- Kad ledusskapis tiek iedarbināts pirmo reizi, lūdzu, ievērojiet šīs instrukcijas pirmo sešu darbības stundu laikā.
- Durvis nevajadzētu atvērt pārāk bieži.
- Darbināšanu vajadzētu veikt bez ievietotas pārtikas.
- Neatvienojiet ledusskapi no strāvas avota. Elektroapgādes traucējumu gadījumā, lūdzu, skatiet brīdinājumus nodaļā "Ieteicamie problēmu risinājumi".
- Oriģinālo iepakojumu un putuplastu vajadzētu saglabāt transportēšanai vai pārvietošanai nākotnē.
- Dažiem modeļiem instrumentu panelis automātiski izslēdzas 5 minūšu laikā pēc durvju aizvēršanas. Tas no jauna aktivizēsies, atverot durvis vai nospiežot jebkuru pogu.
- Dēl temperatūros pokyčičū atidarant / uždaranant veikiančio gaminio dureles, ant durelių / korpuso lentynų ir stiklo indelių gali susidaryti kondensatas, ir tai yra normalu.

5 Dzesētāja/saldētavas izmantošana

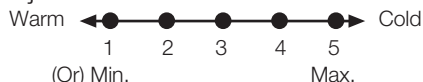


Tādēļ ieteicams aizvērt durvis pēc iespējas ātrāk pēc ledusskapja izmantošanas.

Jūsu ledusskapja iekšējā temperatūra mainās šādu iemeslu dēļ:

- Sezonālās gaisa temperatūras,
- Bieža durvju atvēršana, atstājot durvis vajā ilgstošu laiku.
- Ledusskapī tiek ievietots neatdzesēts līdz istabas temperatūrai ēdiens.
- Ledusskapi tā atrašanās vietā apspīd saule.
- Ledusskapja temperatūras pārmaiņas var regulēt izmantojot termostatu. Skaitļi, kas atrodas apkārt termostata pogai, norāda atdzesēšanas pakāpi.
- Ja temperatūra telpās ir augstāka par 32°C, tad pagrieziet termostata pogu līdz maksimumam.
- Ja temperatūra telpās ir zemāka par 25°C, pagrieziet termostata pogu līdz minimumam.

Ledusskapja darba temperatūru var iestatīt ar temperatūras kontroles funkciju.



0=Atdzesēšanas sistēma ir izslēgta.
1=Zemākais dzesēšanas līmenis (siltākā temperatūra ledusskapī).
5=Augstākais dzesēšanas līmenis (aukstākais iestatījums).

Vidējai temperatūrai ledusskapī vajadzētu būt aptuveni +5 C.

Lūdzu, izvēlieties iestatījumu atbilstoši vēlamajai temperatūrai.

Lūdzu, atcerieties, ka atdzesēšanas zonā temperatūra atšķirsies.

Visaukstākā vieta ir tieši virs dārzeņu nodalījuma.

Iekšējā temperatūra ir atkarīga arī no ārējās temperatūras, durvju atvēršanas biežuma un ledusskapī turētās pārtikas daudzuma.

Biežas durvju virināšanas dēļ iekšējā temperatūra paaugstinās.



*Izvēles: Skaitļi šajā lietošanas instrukcijā ir shematiski un var precīzi neatbilst jūsu ierīcei. Ja jūsu ierīcei nav attiecīgās daļas, tad konkrētā informācija attiecas uz citiem modeļiem.

5.1. Atdzesēšana

Pārtikas uzglabāšana

Ledusskapja nodalījums paredzēts svaigas pārtikas un dzērienu īslaicīgai uzglabāšanai.

Uzglabājiet piena produktus tiem paredzētajās vietās dzesētājā/saldētavā.

Pudeles var tikt ievietotas pudeļu turētājā vai pudeļu plauktā durvīs.

Neapstrādātu gaļu vislabāk ir glabāt polietilēna maisiņā dzesētāja/saldētavas pašā apakšējā atvilktnē.

Ļaujiet karstiem ēdieniem un pārtikai atdzist istabas temperatūrā pirms tos novietot dzesētājā/saldētavā.

- Uzmanību!

Uzglabājiet koncentrētus alkoholiskos dzērienus tikai stāvus un cieši aizvērtus.

- Uzmanību!

Neglabājiet šajā iekārtā sprādzienbīstamas vielas vai tvertnes ar viegli uzliesmojošiem propelentiem (konservētu putukrējumu, krāsas aerosolus utt.). Pastāv sprādziena risks.

5.2. Pārtikas ievietošana

Olu turētājs	Olas
Ledusskapja nodalījuma plaukti	Ēdiens katlos/pannās, pārsegtos šķīvjos un noslēgtos traukos
Ledusskapja nodalījuma durvju plaukti	Nelieli un iepakoti produkti vai dzērieni (teiksim, piens, augļu sula un alus)
Augļu nodalījums	Augļi un dārzeņi

Iekārtas atlaidināšana

Iekārta atlaidināšanu veic automātiski.

5.3. Aukstuma nodalījums

Nodalījumā, kurā temperatūra ir 0 °C, varēsiet uzglabāt gaļu, zivis, ietītu ēdienu 2-3 reizes ilgāk nekā parastā ledusskapja nodalījumā. Gaiss nodalījuma iekšpusē ir sausāks nekā citās zonās. Vidējā temperatūra šajā nodalījumā ir ap 0 °C.

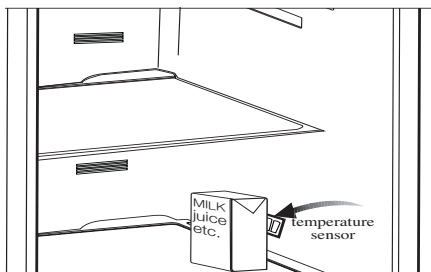
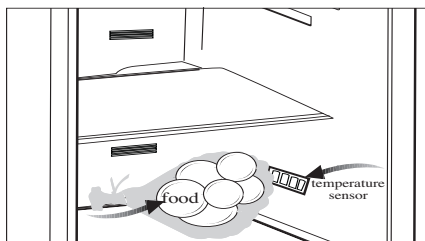
Neuzglabājiet augļus un dārzeņus šajā nodalījumā.

5.4. Ieteikumi par svaigās pārtikas nodalījumu

* PAPILDU PIEDERUMS

- Lūdzu, neļaujiet pārtikai svaigās pārtikas nodalījumā saskarties ar temperatūras sensoru. Lai nodrošinātu ideālo uzglabāšanas temperatūru svaigās pārtikas nodalījumā, sensors nedrīkst būt bloķēts ar pārtikas produktiem.

- Nelieciet iekārtā karstu pārtiku.



Regulāra ierīces tīrīšana paildzinās tās kalpošanas laiku.



BRĪDINĀJUMS: Pirms ledusskapja tīrīšanas atvienojiet to no strāvas padeves.

- Neizmantojiet ierīces tīrīšanai asus, abrazīvus instrumentus, ziepes, cauruļu tīrīšanas materiālus, mazgāšanas līdzekļus, gāzi, benzīnu, laku un līdzīgas vielas.
- Izšķīdiniet tējkaroti karbonāta ūdenī. Samitriniet drānu ūdenī un izgrieziet to. Noslaukiet ierīci ar šo drānu un rūpīgi nosusiniet.
- Nesamitriniet spuldzes pārsegu un citas elektriskās detaļas.
- Notīriet durvis ar mitru drānu. Izņemiet visus iekšpusē esošos produktus, lai izņemtu durvis un rāmja plauktus. Paceliet durvju plauktus, lai tos izņemtu. Notīriet un nosusiniet plauktus, pēc tam ievietojiet atpakaļ, ieslidinot sākot no augšpusēs.
- Neizmantojiet hlorētu ūdeni vai mazgāšanas līdzekļus ierīces ārpusē un ar hromu pārklātām daļām. Hlors var izraisīt šādu metālisku daļu rūšēšanu.
- Nenaudokite aštrīgu, braižančīgu ierīču, muiļu, buitīnu valīkļu, plovīkļu, žibalo, degaļu alyvos, lako ir pan., kad nesideformuotū ir nenusiluptū dažu sluksnis nuo plastikīnu daliū. Nuvalykite su drungnu vandeniu ir minkšta šluoste ir sausai nušluostykite.

6.1. Smaku veidošanās novēršana

Šī ierīce ir izgatavota bez jebkādiem smakojošiem materiāliem. Tomēr pārtikas produktu uzglabāšana nepiemērotās vietās un iekšējo virsmu neatbilstoša tīrīšana var radīt smaku veidošanos.

Lai no tā izvairītos, iztīriet iekšpusi ar karbonētu ūdeni ik pēc 15 dienām.

- Uzglabājiet pārtikas produktus noslēgtos traukos. Mikroorganismi var izplatīties no nenaslēgtiem pārtikas produktiem un izraisīt smaku veidošanos.
- Neuzglabājiet ledusskapī pārtikas produktus pēc to derīguma termiņa beigām un bojātus pārtikas produktus.

6.2. Plastmasas virsmu aizsardzība

Uz plastmasas virsmām nonākusi eļļa var sabojāt virsmu, un tā nekavējoties jānotīra ar siltu ūdeni.

7 Problēmu novēršana

Pirms sazināšanās ar servisa centru apskatiet problēmu sarakstu. Tādējādi ietaupīsiet savu laiku un naudu. Šajā sarakstā iekļautas biežākās sūdzības, kas nav saistītas ar ierīces kļūmēm vai materiālu problēmām. Dažas šeit iekļautās funkcijas var neattiekties uz jūsu ierīci.

Ledusskapis nedarbojas.

- Barošanas vada kontaktdakša nav kārtīgi iesprausta kontaktligzdā. >>> Kārtīgi iespraudiet kontaktdakšu kontaktligzdā.
- Kontaktligzdas drošinātājs vai galvenais drošinātājs ir izdedzis. >>> Pārbaudiet drošinātājus.

Kondensācija uz ledusskapja nodalījuma sāna sienas (VAIRĀKZONU, VĒSAJĀ, REGULĒJAMĀ un FLEKSIBLAJĀ ZONĀ).

- Durvis tiek atvērtas pārāk bieži >>> Mēģiniet neatvērt ierīces durvis pārāk bieži.
- Istabā ir pārāk mitrs. >>> Neuzstādiet ierīci mitrās telpās.
- Pārtikas produkti, kas satur šķidrumu, tiek uzglabāti nenoslēgtos traukos. >>> Uzglabājiet pārtikas produktus, kas satur šķidrumu, noslēgtos traukos.
- Ierīces durvis tiek atstātas atvērtas. >>> Neturiet ledusskapja durvis ilgstoši atvērtas.
- Termostats ir iestatīts uz pārāk zemu temperatūru. >>> Iestatiet termostatu uz atbilstošu temperatūru.

Kompresors nedarbojas.

- Pēkšņa strāvas pārrāvuma gadījumā vai pēc kontaktdakšas izraušanas no kontaktligzdas un atkal iespraušanas tajā gāzes spiediens ierīces dzesēšanas sistēmā nav līdzsvarā, kas palaiž kompresora termisko aizsardzības sistēmu. Ierīce atsāks darboties apmēram pēc 6 minūtēm. Ja ierīce nesāk darboties pēc šī perioda, sazinieties ar servisa centru.
- Atkausēšana ir aktīva. >>> Tas ir normāli pilnīgi automātiskai atkušanas ierīcei. Atkausēšana notiek ik pa laikam.
- Ierīce nav pievienota kontaktligzdai. >>> Pārliedcinieties, ka barošanas vads ir pievienots.
- Temperatūras iestatījums ir nepareizs. >>> Izvēlieties atbilstošu temperatūras iestatījumu.
- Nav barošanas. >>> Ierīce turpinās darboties normāli pēc barošanas atjaunošanas.

Ledusskapja darbības trokšnis palielinās izmantošanas laikā.

- Ierīces veikspēja var atšķirties atkarībā no apkārtējās temperatūras. Tas ir normāli, un tas nav darbības traucējums.

Problēmu novēršana

Ledusskapis darbojas pārāk bieži vai pārāk ilgi.

- Jaunā ierīce var būt lielāka nekā iepriekšējā. Lielākas ierīces darbosies ilgstošāk.
- Istabas temperatūra var būt augsta. >>> Ierīce parasti darbosies ilgāk augstas istabas temperatūras gadījumā.
- Ierīce var būt nesen pieslēgta barošanas avotam vai ir ievietoti jauni pārtikas produkti. >>> Ierīcei vajadzēs ilgāku laiku, lai sasniegtu iestatīto temperatūru, kad tā ir nesen pieslēgta barošanas avotam vai jauni pārtikas produkti ir ievietoti. Tas ir normāli.
- Ierīcē var būt nesen ievietots liels daudzums karstu pārtikas produktu. >>> Neievietojiet karstus pārtikas produktus ierīcē.
- Durvis tika bieži atvērtas vai ilgstoši turētas atvērtas. >>> Siltais gaiss, kas cirkulē ierīces iekšpusē, izraisīs ilgāku ierīces darbošanos. Nevirīniet ledusskapja durvis pārāk bieži.
- Saldētavas vai ledusskapja durvis var būt atstātas pusvīrus. >>> Pārbaudiet, vai durvis ir kārtīgi aizvērtas.
- Ierīcei var būt iestatīta pārāk zema temperatūra. >>> Iestatiet augstāku temperatūru un nogaidiet, līdz ierīce sasniedz iestatīto temperatūru.
- Ledusskapja vai saldētavas durvju paplāksne var būt netīra, nodilusi, salūzusi vai nepareizi uzstādīta. >>> Notīriet vai nomainiet paplāksni. Bojāta/nodilusi durvju paplāksne izraisīs ilgāku ierīces darbību, lai uzturētu attiecīgo temperatūru.

Saldētavas temperatūra ir ļoti zema, savukārt ledusskapja temperatūra ir atbilstoša.

- Ir iestatīta pārāk zema saldētavas temperatūra. >>> Iestatiet augstāku saldētavas temperatūru un vēlreiz pārbaudiet situāciju.

Ledusskapja temperatūra ir ļoti zema, savukārt saldētavas temperatūra ir atbilstoša.

- Ir iestatīta pārāk zema ledusskapja temperatūra. >>> Iestatiet augstāku saldētavas temperatūru un vēlreiz pārbaudiet situāciju.

Pārtikas produkti, kas tiek uzglabāti ledusskapja atvilktnēs, ir sasaluši.

- Ir iestatīta pārāk zema ledusskapja temperatūra. >>> Iestatiet augstāku saldētavas temperatūru un vēlreiz pārbaudiet situāciju.

Problēmu novēršana

Temperatūra ledusskapī vai saldētavā ir pārāk augsta.

- Ir iestatīta pārāk augsta ledusskapja temperatūra. >>> Ledusskapja temperatūras iestatījums ietekmē saldētavas temperatūru. Nomainiet ledusskapja vai saldētavas temperatūru un nogaidiet, līdz attiecīgo nodalījumu temperatūra atgriežas atbilstošajā līmenī.
- Durvis tika bieži atvērtas vai ilgstoši turētas atvērtas. >>> Neviriniet ledusskapja durvis pārāk bieži.
- Durvis var būt atstātas pusvīrus. >>> Pilnībā aizveriet durvis.
- Ierīce var būt nesen pieslēgta barošanas avotam vai ir ievietoti jauni pārtikas produkti. >>> Tas ir normāli. Ierīcei vajadzēs ilgāku laiku, lai sasniegtu iestatīto temperatūru, kad tā ir nesen pieslēgta barošanas avotam vai jauni pārtikas produkti ir ievietoti.
- Ierīcē var būt nesen ievietots liels daudzums karstu pārtikas produktu. >>> Neievietojiet karstus pārtikas produktus ierīcē.

Trīcēšana vai troksnis.

- Grīda nav līdzena vai pietiekoši stingra. >>> Ja ierīce trīc, nedaudz pakustinot, noregulējiet kājiņas, lai nolīmeņotu ierīci. Arī pārliecinieties, ka grīda ir pietiekoši stingra, lai noturētu ierīci.
- Uz ierīces novietotie priekšmeti var radīt troksni. >>> Noņemiet priekšmetus, kas atrodas uz ierīces.

Ierīce izdala plūstoša šķidrums, izsmidzināšanas u.c. troksni.

- Ierīces darbības principi ietver šķidrums un gāzes plūsmas. >>> Tas ir normāli, un tas nav darbības traucējums.

No ierīces nāk vēja pūšanas skaņa.

- Ierīcē ir ventilators dzesēšanas procesam. Tas ir normāli, un tas nav darbības traucējums.

Uz ierīces iekšējām sienām ir kondensācija.

- Karsts vai mitrs laiks palielina apledojumu un kondensāciju. Tas ir normāli, un tas nav darbības traucējums.
- Durvis tika bieži atvērtas vai ilgstoši turētas atvērtas. >>> Neatveriet durvis pārāk bieži; ja atvērtas, aizveriet tās.
- Durvis var būt atstātas pusvīrus. >>> Pilnībā aizveriet durvis.

Problēmu novēršana

Uz ierīces ārpusēs vai starp durvīm ir kondensācija.

- Laiks var būt mitrs, tas ir diezgan normāli mitros laikapstākļos. >>> Kondensācija pazudīs, kad mitrums samazināsies.

Iekšpusē ir nelaba smaka.

- Ierīce netiek regulāri tīrīta. >>> Regulāri iztīriet iekšpusi ar sūkli, siltu ūdeni un karbonētu ūdeni.
- Noteikti turētāji un iepakojuma materiāli var izraisīt smaku. >>> Izmantojiet turētājus un iepakojuma materiālus bez smakām.
- Pārtikas produkti tika ievietoti nenošlēgti. >>> Uzglabājiet pārtikas produktus nošlēgtos traukos. Mikroorganismi var izplatīties no nenošlēgtiem pārtikas produktiem un izraisīt smaku veidošanos.
- Izņemiet pārtikas produktus pēc derīguma termiņa beigām vai sabojājušos pārtikas produktus no ierīces.

Durvis neaizveras.

- Pārtikas produkti var nosprostot durvis. >>> Pārvietojiet durvis nosprostojošos pārtikas produktus.
- Ierīce nestāv pilnībā taisni uz grīdas. >>> Noregulējiet kājiņas, lai nolīmeņotu ierīci.
- Grīda nav līdzena vai pietiekoši stingra. >>> Pārliedzinieties, ka grīda ir līdzena un pietiekoši stingra, lai noturētu ierīci.

Dārzeņu tvertne ir iesprūdusi.

- Pārtikas produkti iespējams saskaras ar atvilktnes augšējo daļu. >>> Pārkārtojiet pārtikas produktus atvilktnē.



BRĪDINĀJUMS:

Ja problēma saglabājas pēc šo ieteikumu īstenošanas, sazinieties ar tirgotāju vai apstiprinātu servisa centru. Nemēģiniet remontēt ierīci.

Lednice

Návod k použití



cz |

beko

Vážení zákazníci,

Rádi bychom Vám poskytli možnost k dosažení optimální účinnosti našeho výrobku, který byl vyroben v moderních zařízeních s důkladnou kontrolou kvality.

Za tímto účelem si před použitím výrobku prosím pozorně přečtete celou příručku a uschovejte si ji jako referenční zdroj. Jestliže výrobek předáte jiné osobě, poskytněte tento návod spolu s výrobkem.

Uživatelská příručka zajistí rychlé a bezpečné používání výrobku.

- Před instalací a použitím výrobku si prosím přečtete uživatelskou příručku.
- Vždy dodržujte platné bezpečnostní předpisy.
- Mějte uživatelskou příručku v dosahu pro budoucí použití.
- Přečtete si prosím všechny další dokumenty dodané s výrobkem.

Nezapomínejte, že tato Uživatelská příručka se může vztahovat na více modelů výrobků. Příručka jasně ukáže všechny variace různých modelů.

Symbols a poznámky

V uživatelské příručce jsou používány následující symboly:

	Důležité informace a užitečné tipy.
	Nebezpečí života a majetku.
	Riziko zranění elektrickým proudem.
	Obal tohoto výrobku je vyroben z recyklovatelných materiálů, v souladu s Národní legislativou pro životní prostředí.

1 Bezpečnostní pokyny a životní prostředí **4**

Všeobecná bezpečnost	5
Účel použití	8
Bezpečnost dětí	8
Soulad se směrnicí WEEE a Odstranění odpadů výrobku	9
Soulad se směrnicí RoHS	9
Informace o balení	9

2 Vaše chladnička **10**

3 Instalace **11**

Body ke zvážení při přepravě chladničky	11
Než chladničku zapnete	11
Zapojení do sítě	11
Likvidace obalu	12
Likvidace vaší staré chladničky	12
Umístění a instalace	12

4 Příprava **13**

5 Používání chladničky **15**





Doporučení pro prostor pro čerstvé potraviny	16
Výměna žárovky	16
Varování na otevření dveří	16
Mražení čerstvých potravin	17
Doporučení pro uschování mražených potravin	17
Vkládání potravin	17
Crisper s řízenou vlhkostí	19

6 Údržba a čištění **20**

7 Doporučená řešení problémů **21**

Tato část obsahuje bezpečnostní pokyny nezbytné pro zabránění nebezpečí zranění a materiálních škod. Nedodržením těchto pokynů zanikají všechny typy záruky výrobku.

Určené použití

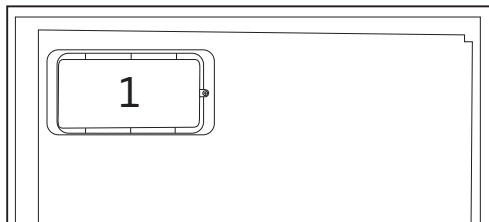
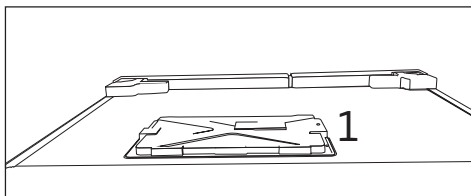
	<p>UPOZORNĚNÍ: V případě, že je zařízení v ochranné fázi nebo umísteno, ujistěte se, zda nejsou odvětrávací dírký uzavřeny.</p>
	<p>UPOZORNĚNÍ: Za účelem urychlení rozpouštění ledu nepoužívejte žádné jiné mechanické zařízení nebo jiný přístroj než ty jež byly doporučeny výrobcem.</p>
	<p>UPOZORNĚNÍ: Pokud je chladidlo v provozu, nezasahujte do jeho obvodu.</p>
	<p>UPOZORNĚNÍ: Uvnitř skladovacích prostor jídla přístroje nepoužívejte jiná elektrická zařízení než ta, která byla doporučena výrobcem.</p>

Toto zařízení bylo navrženo pro použití v domácnosti nebo pro níže uvedené aplikování.

- V kuchyních personálu obchodů, kanceláří a jiných pracovních míst;
- Za účelem použití návštěvníky farem a hotelů, motelů a jiných míst s ubytováním.
- V prostorách typu penzionů
- V podobných zařízeních, která nejsou stravovacími službami nebo maloobchodem.

1.1. Všeobecná bezpečnost

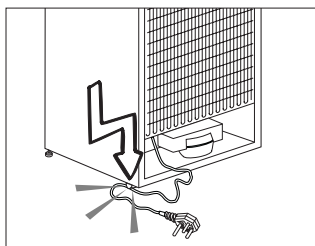
- Tento produkt by neměly používat osoby s tělesným, smyslovým a mentálním postižením, osoby bez dostatečných znalostí a zkušeností, nebo děti. Zařízení mohou tyto osoby používat jen pod dohledem a po poučení osobou odpovědnou za jejich bezpečnost. Nedovolte dětem hrát si s tímto zařízením.
- V případě poruchy přístroj odpojte.
- Po odpojení počkejte nejméně 5 minut před opětovným připojením. Odpojte výrobek, když se nepoužívá. Nedotýkejte se zástrčky mokřýma rukama! Při odpojování netahejte za kabel, vždy uchopte zástrčku.
- Před zasunutím dovnitř otřete hrot síťové zástrčky suchým hadříkem.
- Nezapojujte ledničku, pokud je zásuvka uvolněná.
- Při instalaci, údržbě, čištění a opravách odpojte výrobek.
- Pokud se výrobek nebude delší dobu používat, odpojte jej a vyjměte potraviny.
- Nepoužívejte páru nebo čisticí prostředky s párou pro čištění chladničky a tání ledu uvnitř. Pára může přijít do styku s elektrifikovanými oblastmi a způsobit zkrat nebo elektrický šok!
- Nemyjte výrobek stříkáním nebo poléváním vodou na něj! Nebezpečí úrazu elektrickým proudem!
- Nikdy nepoužívejte výrobek, pokud část nacházející se na horní nebo zadní straně výrobku s elektronickou deskou s plošným spojem uvnitř je otevřená (krycí deska elektronických plošných spojů) (1).



- V případě jeho poruchy výrobek nepoužívejte, protože by mohlo dojít k úrazu elektrickým proudem. Před tím, než cokoliv uděláte, se obraťte na autorizovaný servis.
- Výrobek zapojte do uzemněné zásuvky. Uzemnění musí být provedeno kvalifikovaným elektrikářem.
- Pokud produkt má osvětlení typu LED, pro jeho nahrazení nebo v případě jakéhokoli problému se obraťte na autorizovaný servis.
- Nedotýkejte se mražených potravin mokřýma rukama! Mohou se nalepit na Vaše ruce!
- Nepokládejte do mrazničky tekutiny v lahvích a plechovkách. Mohou vybuchnout!
- Tekutiny umístěte ve vzpřímené poloze a pevně uzavřete jejich víko.
- Nestříkejte hořlavé látky v blízkosti výrobku, protože se může zapálit nebo explodovat.
- Nenechávejte hořlavé materiály a produkty s hořlavým plynem (spreje, atd.) v chladničce.
- Nepokládejte nádoby obsahující kapaliny na horní část výrobku. Voda stříkající na elektrifikované části může způsobit úraz elektrickým proudem a nebezpečí požáru.

Bezpečnostní pokyny a životní prostředí

- Vystavení produktu dešti, sněhu, slunci a větru může způsobit elektrické nebezpečí. Při přemísťování výrobku jej netahejte držením za rukojeť dveří. Rukojeť se může odtrhnout.
- Dbejte na to, aby nedošlo k zachycení jakékoliv části vašich rukou či těla do jakýchkoli z pohybujiících se částí uvnitř výrobku.
- Nevylézejte nebo se neopírejte o dveře, zásuvky a podobné části chladničky. Může to mít za následek pád výrobku a způsobit poškození dílů.
- Dávejte pozor, aby nedošlo k přivření napájecího kabelu.



1.1.1 Varování HC

Jestliže výrobek obsahuje chladicí systém ve kterém se používá plyn R600a, zajistěte, aby při používání a pohybování spotřebiče nedošlo k poškození chladicího systému a jeho potrubí. Tento plyn je hořlavý. Pokud je chladicí systém poškozen, zajistěte, aby bylo zařízení mimo dosah zdrojů ohně a okamžitě vyvětrejte místnost.



Štítek na vnitřní levé straně označuje druh plynu používaného v produktu.

1.1.2 Pro modely s dávkovačem vody

- Tlak pro přívod studené vody musí být maximálně 90 psi (6,2 bar). Pokud je váš tlak vody vyšší než 80

psi (5,5 bar), použijte ve vaší síti ventil na omezování tlaku. Pokud nevíte, jak zkontrolovat tlak vody, požádejte o pomoc profesionálního instalatéra.

- Pokud při instalaci existuje riziko vodního rázu, vždy použijte preventivně zařízení proti vodnímu rázu. Pokud jste si není jistý, zda ve Vaší síti je efekt vodního rázu, poradte se s profesionálním instalatérem.
- Neinstalujte na přívodu pro teplou vodu. Proveďte nezbytná opatření proti riziku zamrznutí hadic. Provozní interval teplota vody musí být mezi minimálně 33 ° F (0,6 ° C) a maximálně 100 ° F (38 ° C).
- Používejte pouze pitnou vodu.

1.2. Účel použití

- Tento výrobek je určen pro domácí použití. Není určen pro komerční použití.
- Spotřebič by měl být používán pouze pro skladování potravin a nápojů.
- Do chladničky neukládejte citlivé produkty, které vyžadují řízené teploty (očkovací látky, léky citlivé na teplo, zdravotnický materiál, atd.).
- Výrobce nenesе žádnou zodpovědnost za případné škody způsobené nesprávným použitím nebo nesprávnou manipulací.
- Životnost výrobku je 10 let. Náhradní díly potřebné pro funkčnost tohoto výrobku budou pro toto období k dispozici.

1.3. Bezpečnost dětí

- Obalové materiály uchovávejte mimo dosah dětí.
- Nedovolte dětem, aby se s výrobkem hrály.
- Pokud je na dveřích výrobku zámek, klíč držte mimo dosah dětí.

1.4. Soulad se směrnicí WEEE a Odstranění odpadů výrobku

Tento výrobek splňuje požadavky směrnice WEEE EU (2012/19/EU). Na tomto produktu je zobrazen symbol klasifikace odpadu elektrických a elektronických zařízení (OEEZ).



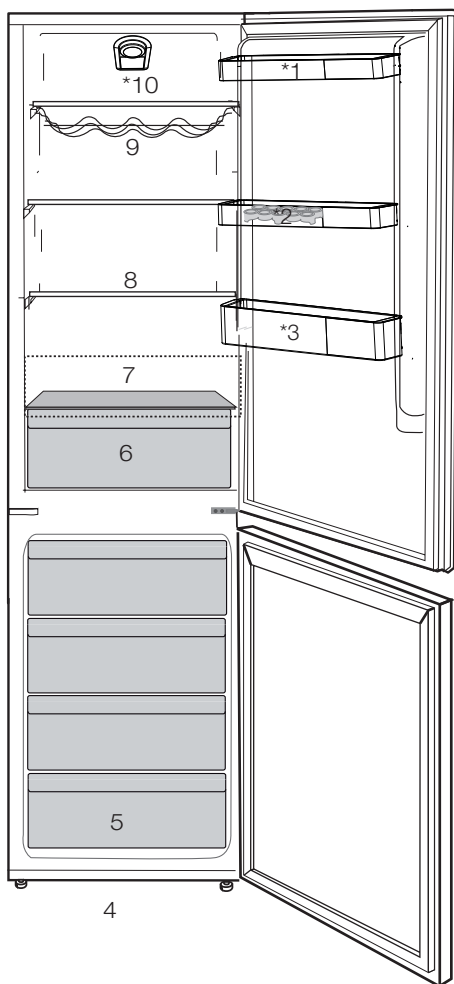
Tento výrobek byl vyroben z vysoce kvalitních materiálů a komponent, které lze opětovně použít a které jsou vhodné pro recyklaci. Na konci své životnosti spotřebič nevyhazujte spolu s běžnými domácími a jinými odpady. Odnesete jej do sběrného centra pro recyklaci elektrických a elektronických zařízení. Pro informace o těchto sběrných střediskách se prosím obraťte na místní úřady.

1.5. Soulad se směrnicí RoHS

- Tento výrobek splňuje požadavky směrnice WEEE EU (2011/65/EU). Neobsahuje škodlivé a zakázané látky uvedené ve směrnici.

1.6. Informace o balení

- Obalové materiály výrobku jsou vyrobeny z recyklovatelných materiálů v souladu s našimi národními předpisy o životním prostředí. Nevyhazujte obalové materiály spolu s domácími nebo jinými odpady. Vezměte je do sběrných míst pro obalové materiály určené místními orgány.



- | | |
|--------------------------------|------------------------|
| 1. Skleněná police | 6. Brilantnější |
| 2. Zásobník Na Vejce | 7. Chiller |
| 3. Zásobník Na Vejce | 8. Nastavitelné Police |
| 4. Nastavitelné Přední Nožičky | 9. Vinný Sklep |
| 5. Mrazničky | 10. Fan |

***Nemusí být k dispozici u všech modelů**



Obrázky uvedené v tomto návodu k použití jsou schematické a nemusí přesně korespondovat s vaším výrobkem. Pokud zobrazené části nejsou obsaženy v produktu, který jste zakoupili, jde o součásti jiných modelů.

3 Instalace



UPOZORNĚNÍ: Nezapomeňte, že výrobce neodpovídá za nedodržení informací uvedených v návodu k použití.

3.1. Body ke zvážení při přepravě chladničky

1. Chladničku je nutno vyprázdnit a vyčistit před jakoukoli přepravou.
2. Police, příslušenství, prostor pro čerstvé potraviny atd. v chladničku je nutno řádně upoutat lepicí páskou, aby nedocházelo k vibracím.
3. Obaly je nutno upevnit silnými páskami a lany a je nutno dodržovat pravidla pro přepravu vytištěná na obalu.

Nezapomeňte...

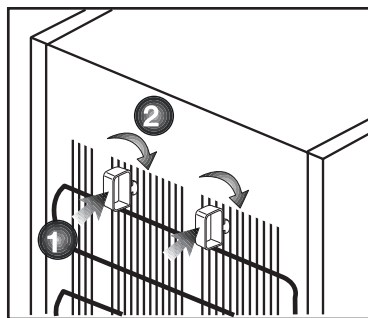
Každý recyklovaný materiál je nezbytný zdroj pro přírodu a naše národní zdroje.

Pokud chcete přispět k recyklaci obalových materiálů, další informace získáte od orgánů ochrany životního prostředí nebo místních úřadů.

3.2. Než chladničku zapnete

Než začnete používat chladničku, zkontrolujte následující:

1. Je vnitřek chladničky suchý a může za ní volně obíhat vzduch?
2. Oba plastové klíny nainstalujte podle obrázku. Plastové klíny zajistí potřebnou vzdálenost mezi vaší chladničkou a zdí, aby se zajistilo proudění vzduchu. (Uvedený obrázek je jen příklad a neshoduje se přesně s vaším výrobkem.)



3. Vyčistěte vnitřek chladničky podle kapitoly „Údržba a čištění“.
4. Zapojte chladničku do sítě. Po otevření dvířek se rozsvítí vnitřní osvětlení prostoru chladničky.
5. Uslyšíte hluk při startování kompresoru. Kapalina a plyn v chladicí soustavě mohou také vydávat zvuky, i když kompresor neběží, což je poměrně normální.
6. Přední kraje chladničky mohou být teplé. Je to zcela normální. Tyto oblasti mají být teplé, aby nedocházelo ke kondenzaci.

3.3. Zapojení do sítě

Připojte výrobek k uzemněné zásuvce, která je chráněna pojistkou vhodné kapacity.

Důležité:

- Spojení musí být v souladu s národními předpisy.
- Napájecí kabel musí být po instalaci snadno dostupný.
- Specifikované napětí musí být rovné napětí v síti.
- K připojení nepoužívejte prodlužovací kabely a vícecestné zásuvky.



UPOZORNĚNÍ:

Poškozený napájecí kabel musí vyměnit kvalifikovaný elektrikář.



UPOZORNĚNÍ:

Výrobek nesmíte používat, dokud není opraven! Hrozí riziko zásahu elektrickým proudem!

3.4. Likvidace obalu

Obalové materiály mohou být pro děti nebezpečné. Udržujte materiály mimo dosah dětí nebo je zlikvidujte v souladu s pokyny zpracování odpadů. Nelikvidujte je s běžným domovním odpadem.

Balení chladničky je z recyklovatelných materiálů.

3.5. Likvidace vaší staré chladničky

Starou chladničku zlikvidujte tak, abyste neohrozili životní prostředí

- Informace o likvidaci chladničky získáte u autorizovaného prodejce nebo odpadového odboru vašeho města.

Před likvidací vaší chladničky odřízněte zástrčku a v případě, že jsou na dveřích zámky, zneškodněte je, aby nedošlo k ohrožení dětí.

3.6. Umístění a instalace



Pokud nejsou vstupní dveře do místnosti, v níž chladničku nainstalujete, dostatečně široké, aby chladnička prošla, kontaktujte autorizovaný servis a nechte sejmut dveře chladničky a protáhněte je bokem.

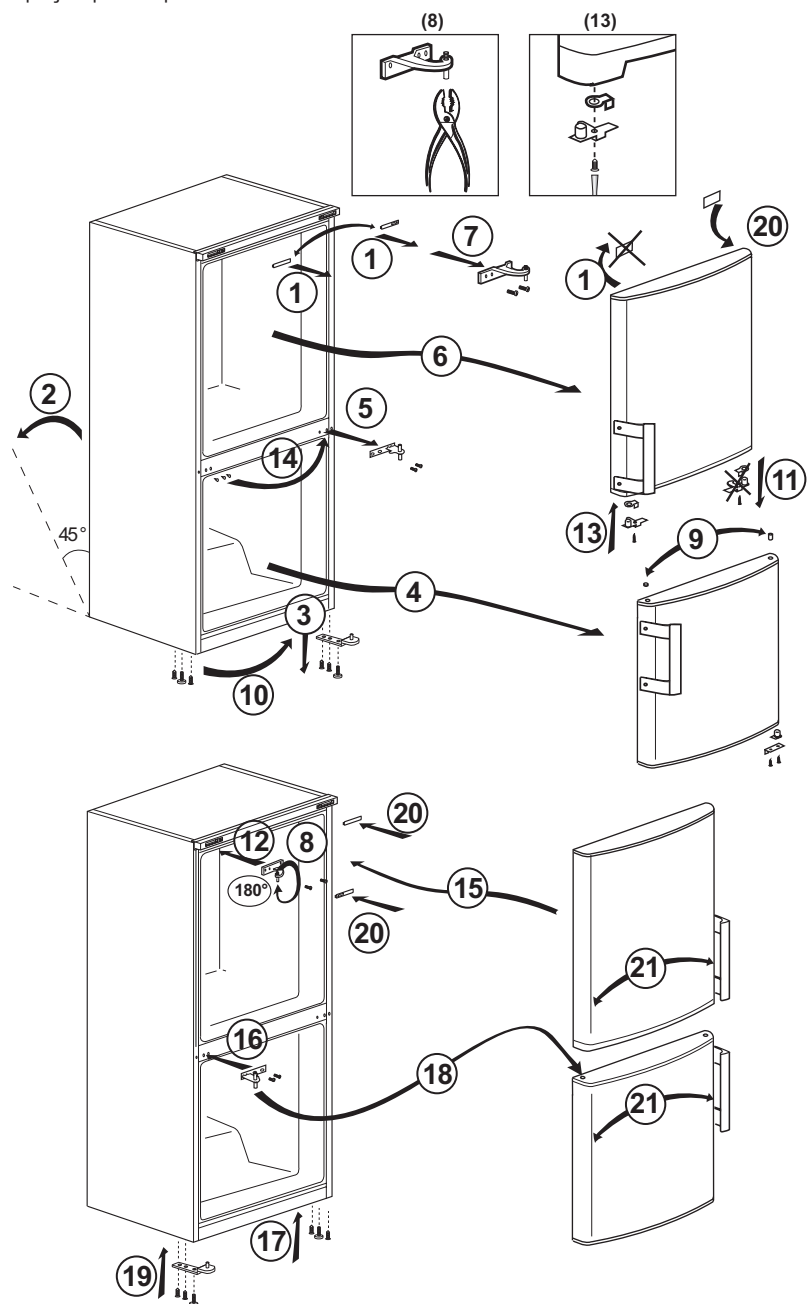
1. Chladničku umístěte na místo, které umožňuje snadnou obsluhu.
2. Chladničku umístěte mimo zdroje tepla, vlhka a přímé světlo.
3. Kolem chladničky musí být dostatečný prostor pro ventilaci, aby se zajistila účinnost provozu. Pokud máte chladničku umístit do výklenku, musí být nejméně 5 cm od stropu a 5 cm od stěn. Pokud je na podlaze koberec, musíte zvednout produkt o 2,5 cm nad zem.
4. Umístěte chladničku na rovnou podlahu, aby nedocházelo ke kymácení.

4 Příprava

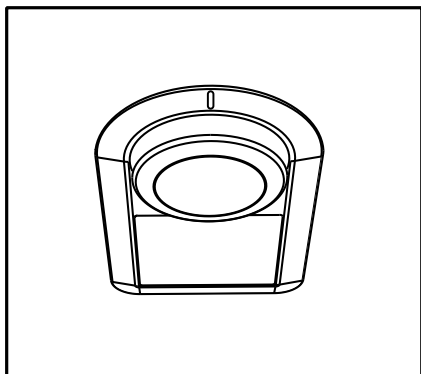
- Chladničku instalujte nejméně 30 cm od zdrojů tepla, jako jsou varné desky, trouby, ústřední topení a sporáky a nejméně 5 cm od elektrických trub, neumísťujte ji na přímé sluneční světlo.
- Teplota prostředí v místnosti, kde instalujete chladničku, by měla být nejméně -15°C. Používání chladničky za chladnějších podmínek se nedoporučuje vzhledem k její účinnosti.
- Zajistěte, aby byl vnitřek vaší chladničky důkladně vyčištěn.
- Pokud vedle sebe instalujete dvě chladničky, měl by mezi nimi být rozstup nejméně 2 cm.
- Když spustíte chladničku poprvé, dodržujte následující pokyny během prvních šesti hodin.
- Dveře neotevírejte často.
- Musí běžet prázdná bez vkládání potravin.
- Neodpojujte chladničku. Pokud dojde k výpadku energie, prostudujte si varování v kapitole "Doporučená řešení problémů".
- Vždy používejte koše/zásuvky poskytované s chladicím prostorem v zájmu nízké spotřeby energie a lepších podmínek skladování.
- Styk potravin s čidlem teploty v mrazničce může zvýšit spotřebu energie zařízení. Zabraňte tedy jakémukoliv kontaktu s čidlem (čidly).
- Původní obaly a pěnové materiály uschovejte pro budoucí přepravu či přesun.
- U některých modelů se přístrojová deska automaticky vypne po 5 minutách po tom, jak byly dveře uzavřeny. Opět se aktivuje, když se dveře otevřou nebo po stisknutí libovolné klávesy.
- Vzhledem ke změně teploty v důsledku otevření/zavření dveří během provozu je běžné, že se na dveřích/poličkách a skleněných nádobách objeví kondenzace.

Změna dvířek

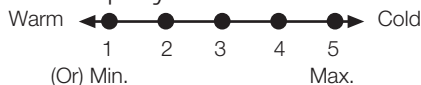
Postupujte podle pořadí



5 Použití vaší chladničky/mrazničky



Provozní teplota je regulována ovládáním teploty.



0=Chlazení systému je vypnuto.

1= Nastavení nejnižšího chlazení (Nejteplejší nastavení).

5=Nejvyšší nastavení chlazení (Nejchladnější nastavení).

Průměrná teplota uvnitř chladničky by měla být kolem +5°C.

Zvolte nastavení podle požadované teploty.

Povšimněte si, že v chladicím prostoru bude různá teplota.

Nejchladnější místo je hned nad prostorem na zeleninu.

Vnitřní teplota také závisí na teplotě prostředí, frekvenci otírání dveří a množství jídla uvnitř.

Častým otevíráním dveří teplota uvnitř stoupne.

Z tohoto důvodu doporučujeme zavřít dvířka co nejrychleji po použití.

Vnitřní teplota chladničky se mění z následujících důvodů;

- Teploty podnebí,
- Časté otevírání dveří a nechávání dveří dlouho otevřených,
- Vložené jídlo do chladničky bez ochlazení na pokojovou teplotu,
- Umístění chladničky v místnosti (např. vystavení slunečnímu světlu).
- Můžete nastavit proměnlivou teplotu vnitřní části s ohledem na takové důvody prostřednictvím použití termostatu. Čísla kolem tlačítka termostatu označují stupně chlazení.
- Je-li okolní teplota vyšší než 32°C, otočte tlačítko termostatu do maximální pozice.
- Je-li okolní teplota nižší než 25°C, otočte tlačítko termostatu do minimální pozice.



Obrázky uvedené v tomto návodu k použití jsou schematické a nemusí přesně korespondovat s vaším výrobkem. Pokud zobrazené části nejsou obsaženy v produktu, který jste zakoupili, jde o součásti jiných modelů.

Používání chladničky

5.1. Chlazení

Skladování potravin

Prostor chladničky je pro krátkodobé ukládání čerstvých potravin a nápojů.

Mléčné produkty skladujte v k tomu určeném prostoru chladničky/mrazničky.

Láhve lze skladovat v držáku na lahve nebo v polici na lahve ve dveřích.

Syrové maso se nejlépe skladuje v polyetylenovém sáčku v prostoru ve spodní části chladničky/mrazničky.

Než horké potraviny a nápoje vložíte do chladničky/mrazničky, nechte je vychladnout na pokojovou teplotu.

- Pozor

Koncentrovaný alkohol skladujte jen stojící svisle a pevně uzavřený.

- Pozor

Neskladujte výbušné látky nebo nádoby s hořlavými pohonnými plyny (šlehačka ve spreji atd.) uvnitř spotřebiče. Hrozí riziko výbuchu.

5.2. Vkládání potravin

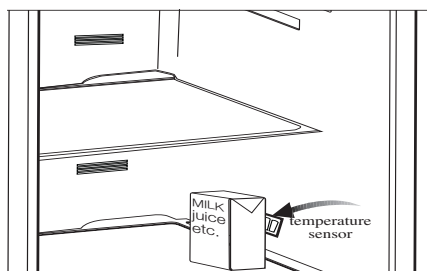
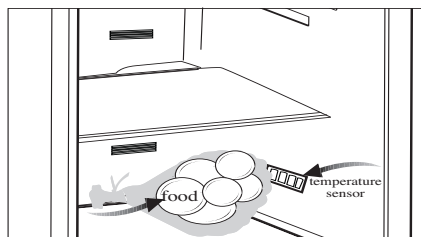
Zásobník na vejce	Vejce
Police mrazicího prostoru	Potraviny v pánvích, přikrytých talířích, uzavřených nádobách
Police dveří prostoru chladničky	Malé a balené potraviny či nápoje (např. mléko, ovocný džus a pivo)
Prostor pro čerstvé potraviny	Zelenina a ovoce

5.3. Doporučení pro prostor pro čerstvé potraviny

* Nemusí být k dispozici u všech modelů

- Zamezte jakémukoli kontaktu potravin se senzorem teploty v prostoru pro čerstvé potraviny. Z důvodu zajištění ideální skladovací teploty v prostoru pro čerstvé potraviny nesmí být senzor blokován potravinami.

- Nevkládejte do spotřebiče horké potraviny.



Odmrazování spotřebiče

Spotřebič se odmrazuje automaticky.

5.4. Výměna žárovky

Za účelem výměny žárovky osvětlení v chladničce prosím kontaktujte Autorizovaný servis.

Lampa (y) použité v tomto přístroji nejsou vhodné pro osvětlení místnosti domácnosti. Zamýšlený účel tohoto svítidla je pomoci uživateli umístit potraviny do chladničky / mrazničky bezpečně a pohodlně.

Žárovky použité v tomto spotřebiči musí vydržet extrémní fyzické podmínky, např. teploty pod -20 °C.

5.5. Varování na otevření dveří

Akustický signál se ozve, když necháte dveře prostoru chladničky nebo mrazničky otevřené určitou dobu. Tento akustický signál se ztlumí, jakmile stisknete jakékoli tlačítko na ukazateli nebo po uzavření dveří.

6 Údržba a čištění



Nikdy na čištění nepoužívejte benzín, technický benzín a podobné materiály.



Doporučujeme odpojit přístroj od sítě, než jej začnete čistit.



Nikdy nepoužívejte brusné nástroje, mýdlo, domovní čistíč, odmašťovač či voskové čisticí prostředky.



Používejte vlažnou vodu pro vyčištění skříně a otřete ji pak dosucha.



Používejte vlhký hadřík namočený do roztoku jedné čajové lžičky sody bikarbony na půl litru vody na vyčištění vnitřku, pak jej dosucha otřete.



Zajistěte, aby do krytu světla a jiných elektrických prvků nepronikla voda.



Pokud chladničku delší dobu nebudete používat, odpojte napájecí kabel, vyjměte všechny potraviny, vyčistěte jej a nechte dveře otevřené.



Pravidelně kontrolujte těsnění dvířek, abyste zajistili jejich čistotu a nezanesení částechkami potravin.



Pro odstranění polic ve dveřích odstraňte všechny obsah a pak jen zvedněte dveřní polici vzhůru ze základny.



K čištění vnějších povrchů a chromem potažených součástí produktu nikdy nepoužívejte čisticí prostředky nebo vodu, která obsahuje chlór. Chlór způsobuje korozi takových kovových povrchů.



Nikdy nepoužívejte ostré a drsné nástroje nebo mýdlo, domácí čisticí prostředky, čisticí prostředky, benzín, benzen, vosk, atd., v opačném případě se na plastových dílech objeví skvrny a dojde k jejich deformaci. K čištění použijte teplou vodu a měkký hadřík a otřete je do sucha.

Ochrana plastových ploch



Nevkládejte tekuté oleje nebo pokrmy s obsahem oleje do chladničky v neuzavřených nádobách, jelikož poškodí plastovou plochu vaší chladničky. V případě rozlití nebo rozetření oleje na plastové ploše vyčistěte a opláchněte příslušnou část plochy teplou vodou.

7 Doporučená řešení problémů

Než zavoláte do servisu, projděte si tento seznam. Možná vám ušetří čas a peníze. Tento seznam obsahuje časté stížnosti, které nejsou způsobeny vadným zpracováním či použitými materiály. Některé zde uvedené funkce nemusejí být přítomny na vašem výrobku.

Chladnička nefunguje.

- Je chladnička řádně zapojena? Zasuňte zástrčku do sítě.
- Není vypálena pojistka zástrčky, do níž je chladnička zapojena, nebo hlavní pojistka? Zkontrolujte pojistku.

Kondenzace na boční stěně prostoru chladničky (MULTIZONE, COOL CONTROL a FLEXI ZONE).

- Velmi nízká teplota prostředí. Časté otevírání a zavírání dveří. Vysoká vlhkost v prostředí. Skladování potravin s obsahem kapalin v otevřených nádobách. Necháání otevřených dveří. Přepnutí termostatu na nižší teplotu.
- Snížení času otevřených dveří nebo méně časté použití.
- Zakrytí potravin v otevřených nádobách vhodným materiálem.
- Otřete kondenzaci suchým hadrem a ověřte, zda je stále přítomna.

Kompresor neběží

- Tepelná pojistka kompresoru se zapne během náhlého výpadku energie nebo odpojení a zapojení, jelikož tlak chladicího média v chladicí soustavě chladničky není dosud vyvážen. Vaše chladnička začne fungovat asi po 6 minutách. Kontaktujte servis, pokud se chladnička nespustí na konci této doby.
- Chladnička je v režimu odmrazování. Toto je normální pro chladničku s plně automatickým odmrazováním. Cyklus odmražení probíhá pravidelně.
- Chladnička není zapojena do zásuvky. Ověřte, zda je zástrčka řádně zasunuta do zásuvky.
- Je správně nastavena teplota?
- Možná je odpojeno napájení.

Doporučená řešení problémů

Chladnička často běží nebo běží dlouhodobě.

- Nový výrobek může být širší než předchozí. Je to zcela normální. Četší chladničky fungují delší dobu.
- Okolní teplota v místnosti je možná vysoká. Je to zcela normální.
- Chladnička možná byla nedávno zapojena nebo byla naplněna potravinami. Ochlazování chladničky může trvat o pár hodin déle.
- V nedávné době jste do chladničky vložili velké množství teplých pokrmů. Horké pokrmy způsobují delší fungování chladničky až do dosažení bezpečné teploty pro uchování.
- Dveře se mohly otevřít častěji nebo byly ponechány dlouhou dobu otevřené. Teplý vzduch, který pronikl do chladničky, způsobil dlouhodobější chod chladničky. Otevírejte dveře méně často.
- Mraznička nebo dveře chladničky zůstaly dokořán. Zkontrolujte, zda jsou dveře pevně zavřeny.
- Chladnička je nastavena na velmi nízkou teplotu. Upravte teplotu chladničky na vyšší hodnotu a počkejte na dosažení této teploty.
- Těsnění dveří chladničky nebo mrazničky může být ušpiněno, opotřebené, prasklé nebo nesprávně usazené. Vyčistěte nebo vyměňte těsnění. Poškození/prasklé těsnění způsobuje dlouhodobý chod chladničky pro udržení správné teploty.

Teplota mrazničky je velmi nízká, zatímco teplota v chladničce je dostatečná.

- Teplota mrazničky je nastavena na velmi nízkou teplotu. Upravte teplotu mrazničky na vyšší hodnotu a zkontrolujte ji.

Teplota chladničky je velmi nízká, zatímco teplota v mrazničce je dostatečná.

- Teplota chladničky může být nastavena na velmi nízkou teplotu. Upravte teplotu chladničky na vyšší hodnotu a zkontrolujte ji.

Jídlo v chladničce začíná mrznout.

- Teplota chladničky může být nastavena na velmi nízkou teplotu. Upravte teplotu chladničky na vyšší hodnotu a zkontrolujte ji.

Doporučená řešení problémů

Teplota v mrazničce nebo chladničce je velmi vysoká.

- Teplota chladničky může být nastavena na velmi vysokou teplotu. Nastavení chladničky má vliv na teplotu v mrazničce. Změňte teplotu chladničky nebo mrazničky, dokud teplota v chladničce nebo mrazničce nedosáhne dostatečnou hodnotu.
- Dveře se mohly otevřít častěji nebo byly ponechány dlouhou dobu otevřené; otevírejte je méně často.
- Možná jste nechali nedovřená dvířka; zavírejte je úplně.
- V nedávné době jste do chladničky vložili velké množství teplých pokrmů. Počkejte, až chladnička nebo mraznička dosáhne požadované teploty.
- Chladnička byla nedávno zapojena. Úplné ochlazení chladničky trvá nějakou dobu.

Provozní hluk se zvyšuje, když je chladnička zapnutá.

- Provozní vlastnosti chladničky se mohou změnit podle výkyvů okolní teploty. Je to normální, nejde o poruchu.

Vibrace nebo hluk.

- Podlaha není rovná nebo je slabá. Chladnička se při pohybu kymácí. Ověřte, zda je podlaha dostatečně pevná pro chladničku a zda je rovná.
- Hluk mohou způsobovat předměty vkládané na chladničku. Předměty na horní straně chladničky sejměte.

Ozývá se zvuk z chladničky jako rozlévání kapaliny nebo stříkání.

- Proudění kapalin a plynu se může objevit v souladu s provozními zásadami vaší chladničky. Je to normální, nejde o poruchu.

Ozývá se hluk jako kvílení větru.

- Jsou v provozu ventilátory pro ochlazení chladničky. Je to normální, nejde o poruchu.

Kondenzace na vnitřních stěnách chladničky.

- Horké a vlhké počasí zvyšuje tvorbu ledu a kondenzace. Je to normální, nejde o poruchu.
- Možná zůstala nedovřená dvířka; zajistěte úplné uzavření dveří.
- Dveře se mohly otevřít častěji nebo byly ponechány dlouhou dobu otevřené; otevírejte je méně často.

Vlhkost na vnější straně chladničky nebo mezi dveřmi.

- Ve vzduchu může být vlhkost; toto je ve vlhkém počasí poměrně normální. Po poklesu vlhkosti kondenzace zmizí.

Doporučená řešení problémů

Nepříjemný zápach v chladničce.

- Chladničku je nutno vyčistit uvnitř. Vyčistěte vnitřek chladničky houbičkou, vlažnou vodou nebo karbonovou vodou.
- Některé nádoby či obalové materiály mohou způsobit zápach. Použijte odlišnou nádobu nebo obalový materiál jiné značky.

Dvířka se nezavírají.

- Zabalené potraviny mohou bránit v zavírání dveří. Vyměňte obaly, které brání v chodu dveří.
- Chladnička nestojí zcela svisle na podlaze a při pohybu se mírně pohupuje. Upravte seřizovací šrouby.
- Podlaha není rovná či silná. Ověřte, zda je podlaha rovná a unese chladničku.

Příhrádky na čerstvé potraviny jsou zaseklé.

- Potraviny se možná dotýkají horní strany zásuvek. Upravte rozložení potravin v zásuvce.

Chladnička

Používateľská príručka



SK |

beko

Vážení zákazníci,

Radi by sme vám poskytli možnosť na dosiahnutie optimálnej účinnosti nášho výrobku, ktorý bol vyrobený v moderných zariadeniach s dôkladnou kontrolou kvality.

Za týmto účelom si pred použitím výrobku prosím prečítajte celú príručku a uschovajte si ju ako referenčný zdroj. Ak výrobok odovzdáte inej osobe, poskytnite tento návod spolu s výrobkom.

Užívateľská príručka zabezpečí rýchle a bezpečné používanie výrobku.

- Pred inštaláciou a použitím výrobku si prosím prečítajte užívateľskú príručku.
- Vždy dodržujte platné bezpečnostné predpisy.
- Majte užívateľskú príručku v dosahu pre budúce použitie.
- Prečítajte si prosím všetky ďalšie dokumenty dodané s výrobkom.

Nezabúdajte, že táto Užívateľská príručka sa môže vzťahovať na viacero modelov výrobkov. Príručka jasne ukáže všetky variácie rôznych modelov.

Symbols and notes

V užívateľskej príručke sú používané nasledujúce symboly:

	Dôležité informácie a užitočné tipy.
	Nebezpečenstvo života a majetku.
	Riziko zranenia elektrickým prúdom.
	Obal tohto výrobku je vyrobený z recyklovateľných materiálov, v súlade s Národnou legislatívou pre životné prostredie.





Obsah

1 Bezpečnostné pokyny a životné prostredie	3	4 Príprava	12
Všeobecná bezpečnosť	3	5 Používanie chladničky/ mrazničky	14
Účel použitia	6	Chladenie	15
Bezpečnosť detí	7	Umiestnenie jedla	15
Súlad so smernicou WEEE a Odstránenie odpadov výrobku	7	Odporúčania pre priestor na čerstvé potraviny	16
Súlad so smernicou RoHS	7	Výmena lampy osvetlenia	16
Informácie o balení	7	6 Údržba a čistenie	17
2 Chladnička	8	7 Riešenie problémov	18
3 Inštalácia	9		
Body, ktoré je potrebné zvažovať pri opakovanej preprave chladničky	9		
Pred uvedením chladničky do prevádzky	9		
Elektrické pripojenie	10		
Likvidácia obalu	10		
Likvidácia vašej starej chladničky	10		
Umiestnenie a inštalácia	10		
Nastavenie nôh	11		
Zmena smeru otvárania dverí	11		

1 Bezpečnostné pokyny a životné prostredie

Táto časť obsahuje bezpečnostné pokyny nevyhnutné pre zabránenie nebezpečenstvu zranení a materiálnych škôd. Nedodržaním týchto pokynov zanikajú všetky typy záruky výrobku.

Určené použitie

	UPOZORNENIE: Udržujte vetracie otvory na kryte prístroja alebo v konštrukcii zabudovania bez prekážok.
	UPOZORNENIE: Nepoužívajte mechanické nástroje alebo iné prostriedky na urýchlenie procesu odmrazenia, okrem tých, ktoré odporúča výrobca.
	UPOZORNENIE: Nepoškodzujte chladiaci okruh.
	UPOZORNENIE: Nepoužívajte elektrické spotrebiče vo vnútri priestoru na potraviny, iba ak sú doporučené výrobcom.

Toto zariadenie je určené pre použitie v domácnosti a v podobných podmienkach, ako sú napríklad

- Kuchynské miestnosti pre personál v obchodoch, kanceláriách a v iných pracovných prostrediach;
- farmárske domy a klienti v hoteloch, motelloch a iných typoch bytových zariadení;
- v ubytovacích zariadeniach typu bed and breakfast;
- stravovacie a podobné zariadenia neobchodného typu.

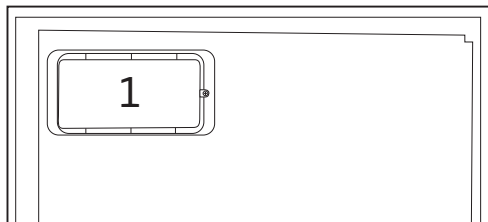
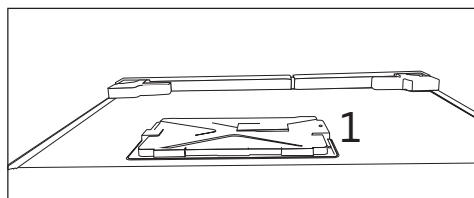
1.1. Všeobecná bezpečnosť

- Tento produkt by nemali používať osoby s telesným, zmyslovým a mentálnym postihnutím, osoby bez dostatočných znalostí a skúseností, alebo deti. Zariadenie môžu tieto osoby používať len pod dohľadom a po poučení osobou zodpovednou za

Bezpečnostné pokyny a životné prostredie

ich bezpečnosť. Nedovoľte deťom hrať sa s týmto zariadením.

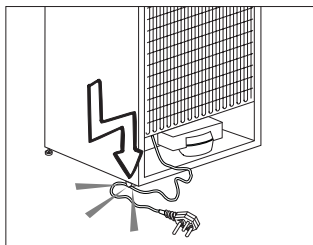
- V prípade poruchy prístroj odpojte.
- Po odpojení počkajte najmenej 5 minút pred opätovným pripojením. Odpojte výrobok, keď sa nepoužíva. Nedotýkajte sa zástrčky mokkými rukami! Pri odpájaní neťahajte za kábel, vždy uchopte zástrčku.
- Nezapájajte chladničku, ak je zásuvka uvoľnená.
- Pri inštalácii, údržbe, čistení a opravách výrobok odpojte.
- Ak sa výrobok nebude dlhší čas používať, odpojte ho a vyberte z neho potraviny.
- Nepoužívajte paru alebo čistiace prostriedky s parou pre čistenie chladničky a topenia ľadu vo vnútri. Para môže prísť do styku s elektrifikovanými oblasťami a spôsobiť skrat alebo elektrický šok!
- Neumývajte výrobok striekaním alebo polievaním vodou na neho! Nebezpečenstvo úrazu elektrickým prúdom!
- Nikdy nepoužívajte výrobok, ak časť nachádzajúca sa na hornej alebo zadnej strane výrobku s elektronickou doskou s plošným spojom vo vnútri je otvorená (krycia doska elektronických plošných spojov) (1).



- V prípade jeho poruchy výrobok nepoužívajte, pretože by mohlo dôjsť k úrazu elektrickým prúdom. Pred tým, než čokoľvek urobíte, sa obráťte na autorizovaný servis.

Bezpečnostné pokyny a životné prostredie

- Výrobok zapájajte do uzemnenej zásuvky. Uzemnenie musí byť vykonané kvalifikovaným elektrikárom.
- Ak produkt má osvetlenie typu LED, pre jeho nahradenie alebo v prípade akéhokoľvek problému sa obráťte na autorizovaný servis.
- Nedotýkajte sa mrazených potravín mokkými rukami! Môžu sa nalepiť na Vaše ruky!
- Neklad'te do mrazničky tekutiny vo fľašiach a plechovkách. Môžu vybuchnúť!
- Tekutiny umiestnite vo vzpriamenej polohe a pevne uzatvorte ich veko.
- Nestriekajte horľavé látky v blízkosti výrobku, nakoľko sa môže zapáliť alebo explodovať.
- Nenechávajte horľavé materiály a produkty s horľavým plynom (spreje, atď,) v chladničke.
- Neklad'te nádoby obsahujúce kvapaliny na hornú časť výrobku. Voda striekajúca na elektrifikované časti môže spôsobiť úraz elektrickým prúdom a nebezpečenstvo požiaru.
- Vystavenie produkt dažďu, snehu, slnku a vetru môže spôsobiť elektrické nebezpečenstvo. Pri premiestňovaní výrobku ho neťahajte držaním za rukoväť dverí. Rukoväť sa môže odtrhnúť.
- Dbajte na to, aby nedošlo k zachyteniu akúkoľvek časti vašich rúk či tela do akýchkoľvek z pohybujúcich sa častí vo vnútri výrobku.
- Nevyliezajte alebo sa neopierajte o dvere, zásuvky a podobné časti chladničky. Môže to mať za následok pád výrobku a spôsobiť poškodenie dielov.
- Dávajte pozor, aby nedošlo k privretiu napájacieho kábla.



1.1.1 Varovanie HC

Ak výrobok obsahuje chladiaci systém v ktorom sa používa plyn R600a, zabezpečte, aby pri používaní a pohybovaní spotrebiča nedošlo k poškodeniu chladiaceho systému a jeho potrubia. Tento plyn je horľavý. Ak je chladiaci systém poškodený, zabezpečte, aby bolo zariadenie mimo dosahu zdrojov ohňa a okamžite vyvetrajte miestnosť.



Štítok na vnútornej ľavej strane označuje druh plynu používaného v produkte.

1.1.2 Pre modely s dávkovačom vody

- Tlak pre prívod studenej vody musí byť maximálne 90 psi (6,2 bar). Ak je váš tlak vody vyšší ako 80 psi (5,5 bar), použite vo vašej sieti ventil na obmedzovanie tlaku. Ak neviete, ako skontrolovať tlak vody, požiadajte o pomoc profesionálneho inštalátora.
- Ak pri inštalácii existuje riziko vodného rázu, vždy použite preventívne zariadenia proti vodnému rázu. Ak ste si nie je istý, či vo Vašej sieti je efekt vodného rázu, poraďte sa s profesionálnym inštalátorom.
- Neinštalujte na prívode pre teplú vodu. Vykonajte nevyhnutné opatrenia proti riziku zamrznutia hadíc. Prevádzkový interval teplota vody musí byť medzi minimálne 33 ° F (0,6 ° C) a maximálne 100 ° F (38 ° C).
- Používajte len pitnú vodu.

1.2. Účel použitia

- Tento výrobok je určený pre domáce použitie. Nie je určený pre komerčné použitie.

Bezpečnostné pokyny a životné prostredie

- Spotrebič by mal byť používaný iba pre skladovanie potravín a nápojov.
- Do chladničky neukladajte citlivé produkty, ktoré si vyžadujú riadené teploty (očkovacie látky, lieky citlivé na teplo, zdravotnícky materiál, atď.).
- Výrobca nenesie žiadnu zodpovednosť za prípadné škody spôsobené nesprávnym použitím alebo nesprávnou manipuláciou.
- Životnosť výrobku je 10 rokov. Náhradné diely potrebné pre funkčnosť tohoto výrobku budú pre toto obdobie k dispozícii.

1.3. Bezpečnosť detí

- Obalové materiály uchovávajte mimo dosahu detí.
- Nedovoľte deťom, aby sa s výrobkom hrali.
- Ak je na dverách výrobku zámok, kľúč držte mimo dosahu detí.

1.4. Súlad so smernicou WEEE a Odstránenie odpadov výrobku

Tento výrobok spĺňa požiadavky smernice WEEE EÚ (2012/19/EU). Na tomto prírodte je zobrazený symbol klasifikácie odpadu elektrických a elektronických zariadení (OEEZ).



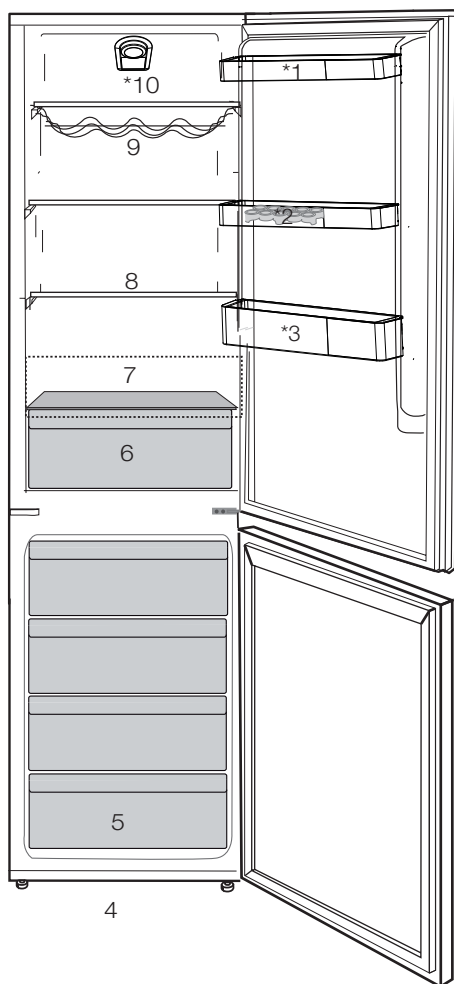
Tento výrobok bol vyrobený z vysoko kvalitných materiálov a komponentov, ktoré sa dajú opätovne použiť a ktoré sú vhodné pre recykláciu. Na konci svojej životnosti spotrebič nevyhadzujte spolu s bežnými domácimi a inými odpadmi. Odneste ho do zberného centra pre recykláciu elektrických a elektronických zariadení. Pre informácie o týchto zberných strediskách sa prosím obráťte na miestne úrady.

1.5. Súlad so smernicou RoHS

- Tento výrobok spĺňa požiadavky smernice WEEE EÚ (2011/65/EU). Neobsahuje škodlivé a zakázané látky uvedené v smernici.

1.6. Informácie o balení

- Obalové materiály výrobku sú vyrobené z recyklovateľných materiálov v súlade s našimi národnými predpismi o životnom prostredí. Nevyhadzujte obalové materiály spolu s domácimi alebo inými odpadmi. Vezmite ich do zberných miest pre obalové materiály určené miestnymi orgánmi.



- | | |
|--------------------------------|------------------------|
| 1. Dverová polica | 6. Brilantnejší |
| 2. Zásobník Na Vajcia | 7. Chiller |
| 3. Fľaša Police | 8. Chiller |
| 4. Nastaviteľné Predné Nožičky | 9. Chladič Kryt A Sklo |
| 5. Mrazničky | 10. Panel Indikátorov |

*** Nemusí byť k dispozícii u všetkých modelov**



Údaje v tejto používateľskej príručke sú schematické a nemusia presne zodpovedať vášmu výrobku. Ak váš výrobok neobsahuje príslušné časti, tieto informácie sa vzťahujú na ostatné modely.



Zapamätajte si, že výrobca nie je zodpovedný za škody v prípade, ak nedodržíte pokyny v návode na použitie.

3.1. Body, ktoré je potrebné zvažovať pri opakovanej preprave chladničky

1. Vaša chladnička musí byť pred presunom prázdna a očistená.
2. Police, príslušenstvo, priehradky atď. vo vašej chladničke musia byť pred opätovným zabalením chladničky zalepené a zaistené voči otrasom.
3. Balenie musíte zaistiť hrubými páskami alebo silnými lanami a musíte dodržiavať bezpečnostné pokyny na balení.

Nezabudnite...

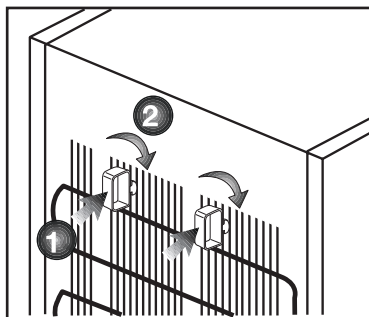
Každý recyklovaný materiál je nepostrádateľným zdrojom pre prírodu a národné zdroje.

Ak by ste chceli prispieť k recyklácii obalových materiálov, informácie môžete získať u ekologických organizácií alebo na miestnych úradoch.

3.2. Pred uvedením chladničky do prevádzky

Pred začatím používania vašej chladničky skontrolujte nasledovné:

1. Je interiér chladničky suchý a môže vzduch ľahko cirkulovať v zadnej časti?
2. Vyčistite interiér chladničky podľa odporúčania v časti „Údržba a čistenie“.
3. Chladničku pripojte do elektrickej zásuvky. Keď sa otvoria dvere chladničky, zapne sa vnútorné svetlo.
4. Budete počuť zvuk pri zapnutí kompresora. Kvapalina a plyny



utesnené v chladiacom systéme môžu vydávať nejaký zvuk, bez ohľadu na to, či kompresor je alebo nie je v prevádzke. Toto je celkom normálne.

5. Predné hrany chladničky môžu byť zohriate. To je normálne. Tieto časti sú vytvorené tak, aby boli zohriate, aby sa predišlo kondenzácii.
6. 2 plastové kliny môžete namontovať tak, ako je to znázornené na obrázku. Plastové klince zaisťujú požadovanú vzdialenosť medzi chladničkou a stenou kvôli dostatočnej cirkulácii vzduchu. (Znázornený obrázok predstavuje len príklad a nezohoduje sa presne s vaším produktom.)
7. Interiér chladničky vyčistite podľa odporúčania v časti „Údržba a čistenie“.

3.3. Elektrické pripojenie

Pripojte výrobok k uzemnenej zástrčke, ktorá je chránená poistkou príslušnej kapacity.

Dôležité:

- Pripojenie musí byť v zhode s národnými predpismi.
- Elektrická zásuvka musí byť po inštalácii ľahko prístupná.
- Určené napätie musí byť rovnaké ako napätie vo vašej elektrickej sieti.
- Predlžovacie káble a rozbočky sa nesmú používať na pripojenie zariadenia.



Poškodený elektrický kábel musí vymeniť kvalifikovaný elektrikár.



Zariadenie sa nesmie prevádzkovať dotedy, pokiaľ nebude opravené! Hrozí nebezpečenstvo zásahu elektrickým prúdom!

3.4. Likvidácia obalu

Obalový materiál môže byť nebezpečný pre deti. Obalový materiál držte mimo dosahu detí alebo ho vyhodte podľa pokynov pre likvidáciu odpadu. Neodhadzujte ho spolu s normálnym domovým odpadom.

Balenie chladničky je vyrobené z recyklovateľných materiálov.

3.5. Likvidácia vašej starej chladničky

Vašu starú chladničku zlikvidujte ekologicky.

- O likvidácii vašej starej chladničky sa môžete poradiť s vašim autorizovaným predajcom alebo zberným miestom.

Pred likvidáciou vašej chladničky odrežte elektrickú zásuvku a ak sa na dverách nachádzajú nejaké zámky, znefunkčnite ich, aby ste nevystavili deti žiadnemu nebezpečenstvu.

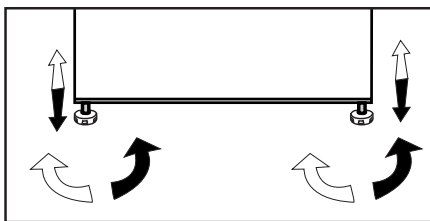
3.6. Umiestnenie a inštalácia

1. Chladničku nainštalujte na miesto, ktoré umožňuje ľahké použitie.
2. Chladničku udržiavajte mimo dosah zdrojov tepla, vlhkých miest a priameho slnečného svetla.
3. Kvôli dosiahnutiu účinnej prevádzky musí byť v okolí chladničky dostatočné vetranie. Ak bude chladnička umiestnená vo výklenku v stene, minimálna vzdialenosť od stropu musí byť 5 cm a od steny 5 cm. Ak je podlaha pokrytá kobercom, výrobok musí byť zdvihnutý do výšky 2,5 cm od podlahy.
4. Kvôli zabráneniu hádzaniu dajte chladničku na rovnú podlahu.

3.7. Nastavenie nôh

Ak je vaša chladnička nestabilná;

Chladničku môžete vyvážiť otáčaním predných nôh tak, ako je to znázornené na obrázku. Keď nohu otáčate v smere čiernej šípky, roh s príslušnou nohou sa znižuje; keď nohu otáčate v opačnom smere, poloha sa zvyšuje. Pomoc inej osoby miernym pridvihnutím chladničky celý proces uľahčí.



3.8. Zmena smeru otvárania dverí

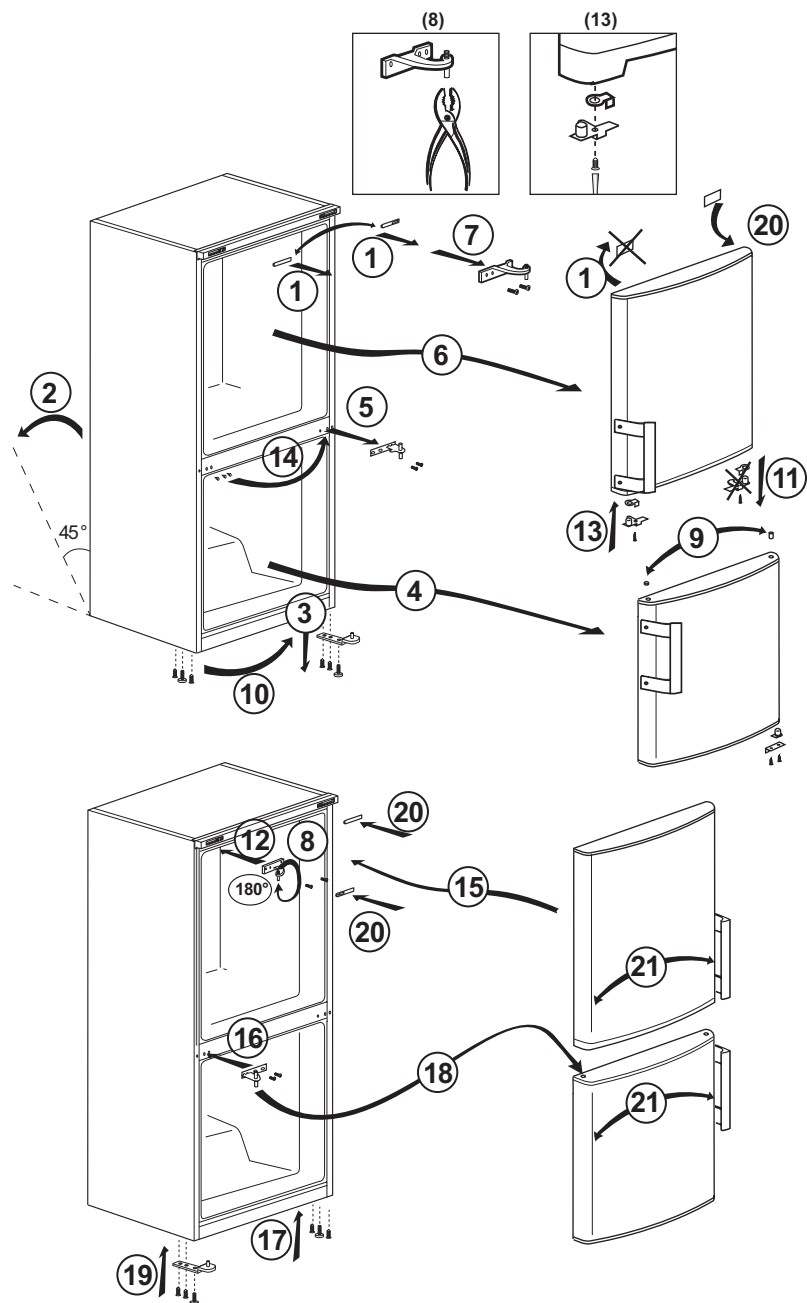
Smer otvárania dverí chladničky je možné zmeniť podľa miesta, na ktorom ju používate. Ak je to potrebné, zavolajte do najbližšieho autorizovaného servisu, prosím.

4 Príprava

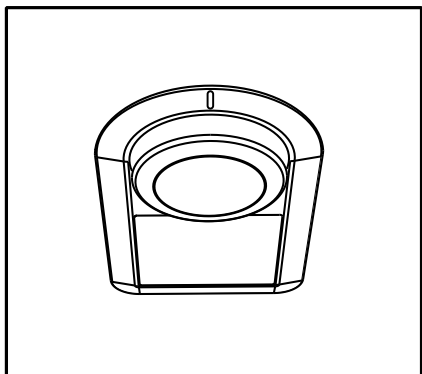
- Vaša chladnička by mala byť umiestnená v najmenej 30 cm vzdialenosti od zdrojov tepla, ako sú horáky, rúry na pečenie, radiátory a kachle a najmenej v 5 cm vzdialenosti od elektrických rúr na pečenie a nemala by byť umiestnená na priamom slnku.
- Teplota prostredia v miestnosti, kde chladničku inštalujete, by mala byť aspoň -15 °C. Prevádzka chladničky v chladnejšom prostredí sa neodporúča s ohľadom na jej účinnosť.
- Uistite sa, že je interiér vašej chladničky dôkladne vyčistený.
- Ak sa budú vedľa seba inštalovať dve chladničky, mala by byť medzi nimi vzdialenosť minimálne 2 cm.
- Pri prvom spustení vašej chladničky počas šiestich hodín dodržujte nasledujúce pokyny.
- Dvere by ste nemali otvárať príliš často.
- Chladnička musí byť počas tohto času prázdna.
- Chladničku neodpájajte od siete. Ak dôjde k výpadku napájania, ktoré nemôžete ovplyvniť, pozrite si upozornenia v časti „Odporúčané riešenia problémov“.
- Vždy používajte koše/zásuvky poskytované s chladicím priestorom v zájmu nízkej spotreby energie a lepších podmienok skladovania.
- Styk potravín s čidlom teploty v mrazničke môže zvýšiť spotrebu energie zariadení. Zabraňte tedy jakémukoliv kontaktu s čidlom (čidly).
- Originálny obal a penové materiály by ste si mali odložiť za účelom budúceho transportu a prenášania.
- U niektorých modelov sa prístrojová doska automaticky vypne po 5 minútach po tom, ako boli dvere uzavreté. Opäť sa aktivuje, keď sa dvere otvoria alebo po stlačení ľubovoľnej klávesy.
- Vzhľadom na zmenu teploty v dôsledku otvorenia/zatvorenia dverí počas prevádzky je bežné, že sa na dverách/poličkách a sklenených nádobách objavia kondenzácie.

Obrátenie dverí

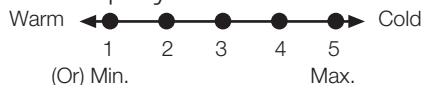
Postupujte podľa číselného poradia



5 Používanie chladničky/mrazničky



Prevádzková teplota je regulovaná ovládaním teploty.



0 = Chladenie systému je vypnuté.

1 = Nastavenie najnižšieho chladenia (Najteplejšie nastavenie).

5 = Najvyššie nastavenie chladenia (Najchladnejšie nastavenie).

Priemerná teplota vo vnútri chladničky by mala byť okolo +5°C.

Nastavenie zvolte podľa požadovanej teploty.

Uvedomte si, prosím, že v chladiacej oblasti budú odlišné teploty.

Najchladnejšia oblasť sa nachádza hneď nad priečinkom na zeleninu.

Teplota interiéru tiež závisí od teploty okolia, početnosti otvárania dverí a od množstva uložených potravín.

Časté otváranie dverí spôsobuje zvyšovanie vnútornej teploty.

Z tohto dôvodu sa odporúča dvere čím skôr opätovne zatvoriť.

Vnútorňá teplota chladničky sa mení z nasledujúcich dôvodov;

- Sezónne teploty,
- Časté otváranie dverí a dlhé ponechanie otvorených dverí,
- Vloženie jedla do chladničky skôr, ako sa schladí na izbovú teplotu.
- Umiestnenie chladničky v miestnosti (napr. vystavenie slnečnému svetlu).
- Môžete nastaviť premenlivou teplotu vnútorné časti s zreteľom na také dôvody prostredníctvom použitia termostatu. Číslo okolo tlačidla termostatu označujú stupňa chladenia.
- Ak je okolitá teplota vyššia ako 32 °C, otočte tlačidlo termostatu do maximálnej polohy.
- Ak je okolitá teplota nižšia ako 25 °C, otočte tlačidlo termostatu do minimálnej pozície.



Údaje uvedené v tejto používateľskej príručke sú určené ako koncepty a nemusia byť v dokonalom súlade s Vaším výrobkom. Ak váš výrobok neobsahuje príslušné časti, vzťahujú sa tieto informácie na ostatné modely.

Používanie výrobku

5.1. Chladenie

Uskladnenie potravín

Priestor chladničky je určený pre krátkodobé skladovanie čerstvých potravín a nápojov.

Mliečne produkty skladujte v tom určenom priestore chladničky / mrazničky. Fľašky sa môžu uskladniť v držiaku fľašiek alebo v polici na fľaše na dverách.

Surové mäso sa najlepšie skladuje v polyetylénovom sáčku v priestore v spodnej časti chladničky / mrazničky.

Než horúce potraviny a nápoje vložíte do chladničky / mrazničky, nechajte ich vychladnúť na izbovú teplotu.

- Upozornenie

Koncentrovaný alkohol skladujte iba v postavenej nádobe, ktorá je pevne uzatvorená.

- Upozornenie

V zariadení neskladujte výbušné látky alebo nádoby s horľavými pohonnými plynmi (sprejová šľahačka, spreje atď.). Hrozí nebezpečenstvo výbuchu.

5.2. Umiestnenie jedla

Držiak na vajíčka	Vajíčko
Poličky priečinka chladničky	Jedlo v hrncoch, zakrytých tanieroch a zatvorených nádobách
Poličky vo dverách v priečinku chladničky	Malé a balené potraviny alebo nápoje (ako napríklad mlieko, ovocné šťavy a pivo)
Priečink na zeleninu a ovocie	Zelenina a ovocie

Rozmrazovanie spotrebiča

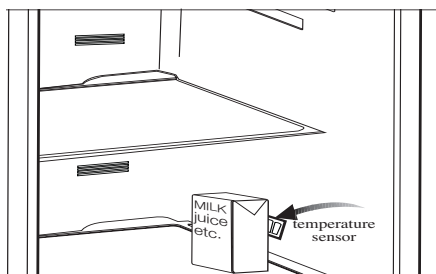
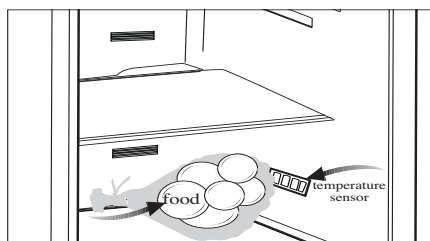
Chladnička sa odmrazí automaticky.

5.3. Odporúčania pre priestor na čerstvé potraviny

* Nemusí byť k dispozícii u všetkých modelov

• Nedovoľte, aby sa akékoľvek potraviny dostali do kontaktu s teplotným snímačom v priestore na čerstvé potraviny. Z dôvodu zachovania ideálnej skladovacej teploty priestoru na čerstvé potraviny nemôžu potraviny blokovať snímač.

• Do spotrebiča nekladajte horúce potraviny.



5.4. Výmena lampy osvetlenia

Ak chcete vymeniť lampu použitú na osvetlenie vašej chladničky, zavolajte do autorizovaného servisu.

Lampa(y) použité v tomto prístroji nie sú vhodné pre osvetlenie miestnosti domácnosti. Zamýšľaný účel tohto svietidla je pomôcť užívateľovi umiestniť potraviny do chladničky/mrazničky bezpečne a pohodlne.

Žiarovky použité v tomto spotrebiči musia vydržať extrémne fyzické podmienky, napr. teploty pod -20°C .

6 Údržba a čistenie

Čistite produkt pravidelne, čím predĺžite jeho životnosť.



UPOZORNENIE:

Pred čistením chladničky odpojte od napájania.

- Nikdy nepoužívajte ostré a drsné nástroje, mydlo, domáce čistiace prostriedky, čistiace prášky, plyn, benzín, laky a podobné látky na čistenie.
- Rozpusťme lyžičku uhličitanu vo vode. Navlhčite kúsok handry vo vode a vyžmýkajte ju. Utrite prístroj s touto látkou a dôkladne osušte.
- Dávajte pozor, aby sa voda nedostala do krytu lampy a iných elektrických častí.
- Vyčistite dvere pomocou vlhkej handričky. Odstrániť všetky položky vo vnútri pre vybratie poličiek z dverí a samotnej chladničky. Zdvihnite dverné police až do ich odpojenia sa. Vyčistite a osušte police, potom ich umiestnite späť na ich miesto zasunutím zhora.
- Nepoužívajte chlórúvodu alebo čistiace prostriedky na vonkajšom povrchu a pochrómovaných častiach výrobku. Chlór môže na takých kovových povrchoch spôsobiť koróziu.
- Nikdy nepoužívajte ostré a drsné nástroje alebo mydlo, domáce čistiace prostriedky, čistiace prostriedky, benzín, benzén, vosk, atď., v opačnom prípade sa na plastových dieloch objavia škvrny a dôjde k ich deformácii. Na čistenie použite teplú vodu a mäkkú handričku a utrite ich do sucha.

6.1. Prevencia pred zápachom

Výrobok je vyrobený bez akýchkoľvek pachových látok. Avšak, udržiavanie jedla v nesprávnych častiach a nesprávne čistenie vnútorných povrchov môže viesť k zápachu.

Aby k tomu nedošlo, očistite vnútro so sódomou vodou každých 15 dní.

- Uchovávajte potraviny v uzavretých baleniach. Mikroorganizmy sa môžu z neuzavretých potravín rozšíriť a spôsobiť zápach.
- Nenechávajte potraviny so zašlým dátumom spotreby a pokazené potraviny v chladničke.

6.2. Ochrana plastových povrchov

Olaj vytečený na plastové povrchy môže poškodiť povrch a musí byť ihneď umytý teplou vodou.

Než sa obrátite na servis, pozrite si nasledujúci zoznam. Môže Vám to ušetriť čas aj peniaze. Tento zoznam obsahuje časté sťažnosti, ktoré nie sú spojené s chybným spracovaním alebo poškodením materiálu. Niektoré funkcie uvedené v tomto dokumente sa nemusia vzťahovať na váš produkt.

Chladnička nefunguje.

- Zástrčka nie je úplne nasadená. >>> Zapojte ju úplne do zásuvky.
- Poistka pripojená do zásuvky ktorá napája produkt alebo hlavná poistka je spálená. >>> Skontrolujte poistky.

Kondenzácia na bočnej stene chladiaceho priestoru (MULTI ZÓNA, CHLADIACA, KONTROLNÁ a FLEXI ZÓNA).

- Dvere sa otvárajú príliš často >>> Dbajte na to, aby ste dvere výrobku neotvárali príliš často.
- Prostredie je príliš vlhké. >>> Neinštalujte výrobok vo vlhkom prostredí.
- Potraviny obsahujúce tekutiny sú uchovávané v neuzavretých nádobách. >>> Uchovávajte potraviny, ktoré obsahujú tekutiny v uzavretých nádobách.
- Dvere výrobku boli ponechané otvorené. >>> Nenechávajte dvere chladničky otvorené po dlhšiu dobu.
- Termostat je nastavený na príliš nízku teplotu. >>> Nastavte termostat na vhodnú teplotu.

Kompresor nepracuje.

- V prípade náhleho výpadku prúdu alebo vytiahnutia napájacieho kábla a po jeho opätovnom pripojení tlak plynu v chladiacom systéme výrobku nie je vyvážený, čo spustí tepelný istič kompresora. Produkt sa reštartuje po približne 6 minútach. Keď sa výrobok po uplynutí tejto doby nereštartuje, obráťte sa na servis.
- Je aktívne rozmrazovanie. >>> To je normálne pre chladničku s plne automatickým rozmrazovaním. Odmrazovania sa vykonáva pravidelne.
- Produkt nie je zapojený do elektrickej siete >>> Uistite sa, že napájací kábel je zapojený.
- Nastavenie teploty je nesprávne. >>> Zvoľte zodpovedajúce nastavenie teploty.
- Nie je prúd. >>> Produkt bude naďalej fungovať normálne po obnovení napájania.

Prevádzkový hluk chladničky sa pri používaní zvyšuje.

- Prevádzkové výsledky tohto výrobku sa môžu líšiť v závislosti na zmenách teploty okolitého prostredia. To je normálne a nejedná sa o závalu.

Riešenie problémov

Chladnička beží príliš často alebo príliš dlho.

- Nový výrobok môže byť väčší ako ten predchádzajúci. Väčšia výrobky budú pracovať po dlhšiu dobu.
- Teplota v miestnosti môže byť vysoká. >>> Výrobok bude v miestnosti s vyššou teplotou spustený po dlhšiu dobu.
- Výrobok mohol byť zapojený len nedávno alebo v ňom boli umiestnené nové položky potravín. >>> Výrobok dosiahne nastavenú teplotu dlhšie, keď bol len práve zapojený alebo doň boli umiestnené nové potraviny. To je normálne.
- Do výrobku bolo v poslednej dobe umiestnené veľké množstvo teplého jedla. >>> Nepokladajte horúce jedlo do výrobku.
- Dvere boli často otvorené alebo zostali otvorené po dlhšiu dobu. >>> Teplý vzduch pohybujúce sa vo vnútri spôsobí, že výrobok bude v prevádzke dlhšie. Neotvárajte dvere chladničky príliš často.
- Dvere mrazničky alebo chladničky mohli zostať pootvorené. >>> Skontrolujte, či sú dvere úplne zatvorené.
- Výrobok môže byť nastavený na príliš nízku teplotu. >>> Nastavte teplotu na vyšší stupeň a počkajte, až výrobok dosiahne nastavenú teplotu.
- Podložky dvier chladničky alebo mrazničky môžu byť špinavé, opotrebované, rozbité alebo nesprávne nasadené. >>> Vyčistite alebo vymeňte podložky. Poškodené / roztrhané podložky dverí spôsobia, že výrobok bude bežať dlhšiu dobu pre zachovanie aktuálnej teploty.

Teplota mrazenia je veľmi nízka, ale teplota chladiča je dostačujúca.

- Teplota priestoru mrazničky je nastavená na veľmi nízky stupeň. >>> Nastavte teplotu v mrazničke na vyšší stupeň a znovu skontrolujte.

Teplota chladenia je veľmi nízka, ale teplota mrazničky je dostačujúca.

- Teplota priestoru chladničky je nastavená na veľmi nízky stupeň. >>> Nastavte teplotu v chladničke na vyšší stupeň a znovu skontrolujte.

Potraviny uchovávané v chladnejších zásuvkách priestorov sú zmrazené.

- Teplota priestoru chladničky je nastavená na veľmi nízky stupeň. >>> Nastavte teplotu v mrazničke na vyšší stupeň a znovu skontrolujte.

Riešenie problémov

Teplota v chladničke alebo v mrazničke je príliš vysoká.

- Teplota priestoru chladničky je nastavená na veľmi vysoký stupeň. >>> Nastavenie teploty chladiacej časti ovplyvňuje teplotu v mrazničke. Zmeňte teplotu v chladiacej alebo mraziacej časti a počkajte, kým príslušné priehradky dosiahnú nastavenú úroveň teploty.
- Dvere boli často otvorené alebo zostali otvorené po dlhšiu dobu. >>> Neotvárajte dvere chladničky príliš často.
- Dvere môžu byť pootvorené. >>> Úplne zatvorte dvere.
- Produkt mohol byť zapojený len nedávno alebo v ňom boli umiestnené nové položky potravín. >>> To je normálne. Výrobok dosiahne nastavenú teplotu dlhšie, keď bol len práve zapojený alebo doň boli umiestnené nové potraviny.
- Do výrobku bolo v poslednej dobe umiestnené veľké množstvo teplého jedla. >>> Nepokladajte horúce jedlo do výrobku.

Trasie sa alebo vydáva hluk.

- Podlaha nie je vo vodováhe alebo nie je odolná. >>> Ak sa výrobok trasie, keď sa pomaly pohybuje, nastavte stojany na vyrovnanie výrobku. >>> Uistite sa tiež, že podlaha je dostatočne odolná k tomu, aby uniesla produkt.
- Všetky položky umiestnené na výrobku môže spôsobiť hluk. >>> Odstrániť všetky položky umiestnené na výrobku.

Výrobok vytvára hluk tečúcej, striekajúcej kvapaliny a pod.

- Princíp fungovania tohto výrobku je založený na toku kvapalín a plynu. >>> To je normálne a nejedná sa o závalu.

Z výrobku znie zvuk ako vanúci vietor.

- Výrobok pre proces chladenia používa ventilátor. To je normálne a nejedná sa o závalu.

Na vnútorných stenách výrobku sa vytvoril kondenzát.

- Horúce alebo vlhké počasie zvýši námrazu a kondenzáciu. To je normálne a nejedná sa o závalu.
- Dvere boli často otvorené alebo zostali otvorené po dlhšiu dobu. >>> Neotvárajte dvere príliš často, ak zostali otvorené, zatvorte ich.
- Dvere môžu byť pootvorené. >>> Úplne zatvorte dvere.

Vytvára sa kondenzát na vonkajšej strane výrobku alebo medzi dverami.

- Okolité prostredie môže byť vlhké, je to úplne normálne vo vlhkom počasí. >>> Kondenzácia sa rozptýli, keď sa zníži vlhkosť.

Riešenie problémov

Interiér zápacha.

- Produkt nie je pravidelne čistený. >>> Pravidelne čistite vnútro pomocou hubky, teplej vody a sýtenej vody.
- Niektoré balenia a obalové materiály môže spôsobiť zápach. >>> Používajte balenia a obalové materiály bez zápachu.
- Potraviny boli umiestnené v neuzavretých baleniach. >>> Uchovávajte potraviny v uzavretých baleniach. Mikroorganizmy sa môžu z neuzavretých potravín rozšíriť a spôsobiť zápach.
- Z výrobku odstráňte všetky potraviny so zašlým dátumom spotreby a pokazené potraviny.

Dvere sa nezatvárajú.

- Balíčky s potravinami môžu blokovať dvere. >>> Premiestnite predmety blokujúce dvere.
- Produkt nestojí v úplne zvislej polohe na zemi. >>> Nastavte stojany pre uvedenie výrobku do zvislej polohy.
- Podlaha nie je vo vodováhe alebo nie je odolná. >>> Uistite sa, že podlaha je vyvážená a dostatočne odolná k tomu, aby uniesla produkt.

Zásobník na zeleninu sa zasekol.

- Potraviny môžu byť v kontakte s hornou časťou zásobníka. >>> Preusporiadajte potraviny v šuplíku.



UPOZORNENIE: Ak problém pretrváva aj po vykonaní pokynov v tejto časti, obráťte sa na svojho predajcu alebo na autorizovaný servis. Nepokúšajte sa opraviť produkt.



www.beko.com

578053 0000/AE
2/2