

**KOMBINOVANÁ
CHLADNIČKA S MRAZNIČKOU
TECHNOLOGIE NO-FROST
UŽIVATELSKÁ PŘÍRUČKA**

PHILCO



Famous for Quality the World Over

PCN 3172 X

Vážený zákazníku,

Děkujeme vám za zakoupení produktu značky PHILCO. Aby vám váš spotřebič dobře sloužil, přečtěte si prosím pečlivě všechny pokyny v této uživatelské příručce.

OBSAH

ČÁST 1: BEZPEČNOSTNÍ INFORMACE	2
ČÁST 2: POPIS	6
ČÁST 3: INSTALACE	7
• Prostorové požadavky.....	7
• Umístění.....	7
• Poloha.....	7
• Elektrické připojení.....	7
• Otočení otevírání dvířek.....	8
ČÁST 4: KAŽDODENNÍ POUŽÍVÁNÍ	13
• Používání ovládacího panelu	13
ČÁST 5: PRVNÍ POUŽITÍ	16
• Čištění vnitřního prostoru.....	16
• Každodenní používání	16
ČÁST 6: UŽITEČNÉ RADY A TIPY	17
ČÁST 7: ŘEŠENÍ PROBLÉMŮ	19
ČÁST 8: INFORMAČNÍ LIST	20

ČÁST 1: BEZPEČNOSTNÍ INFORMACE

Z důvodu bezpečnosti a správnosti používání si prosím před instalací a prvním použitím tohoto spotřebiče pozorně přečtete tuto uživatelskou příručku, včetně rad a varování. Aby nedocházelo ke zbytečným chybám a nehodám, je důležité zajistit, aby byli všichni uživatelé tohoto spotřebiče důkladně obeznámeni s jeho ovládaním a bezpečnostními funkcemi. Uchovejte tyto pokyny a zajistěte, aby v případě přemístění nebo prodeje zůstaly u tohoto spotřebiče, aby po celou dobu životnosti spotřebiče byly k dispozici informace o správném a bezpečném používání tohoto spotřebiče.

Aby nedošlo k ohrožení života nebo majetku, dodržujte bezpečnostní opatření uvedené v této uživatelské příručce. Výrobce není odpovědný za škody způsobené opomenutím.

Bezpečnost dětí a postižených osob

- Tento spotřebič mohou používat děti starší 8 let a osoby s omezenými fyzickými, smyslovými nebo duševními schopnostmi či nedostatkem zkušeností a znalostí pouze tehdy, když jsou pod dozorem nebo byly poučeny o používání tohoto spotřebiče bezpečným způsobem a rozumějí nebezpečím při nesprávném používání.
- Děti musí být vždy pod dozorem, aby si s tímto spotřebičem nehrály.
- Čištění a údržbu prováděnou uživatelem nesmějí provádět děti, pokud nejsou starší 8 let a pokud nejsou pod dozorem.
- Obalové materiály udržujte mimo dosah dětí. Hrozí riziko udušení.
- Před likvidací tohoto spotřebiče vytáhněte zástrčku ze zásuvky, odřežte připojovací kabel (co nejbližší k spotřebiči) a odstraňte dvířka, abyste zabránily úrazu hrajících si dětí elektrickým proudem nebo jejich uzavření v tomto spotřebiči.
- Pokud má tento spotřebič s magnetickým těsněním dvířek nahradit starší zařízení opatřené na dvířkách nebo krytu zámkem s pružinovou západkou, zajistěte, aby byl před likvidací starého zařízení zámek s pružinovou západkou vyřazen z činnosti.
Tím zabráníte tomu, aby se z tohoto zařízení stala životu nebezpečná past pro děti.

Obecná bezpečnost



VAROVÁNÍ!

Neblokujte větrací otvory v krytu spotřebiče nebo, v případě vestavby spotřebiče, v kuchyňské lince.



VAROVÁNÍ!

Proces odmrazování se nesnažte urychlit žádnými mechanickými či jinými pomůckami kromě těch, které jsou doporučeny výrobcem.



VAROVÁNÍ!

Nesmíte poškodit chladicí obvod.



VAROVÁNÍ!

Nepoužívejte uvnitř chladničky jiné elektrické spotřebiče (jako např. výrobky zmrzliny), pokud výrobce takové použití nepovolí.



VAROVÁNÍ!

Nedotýkejte se osvětlení, pokud bylo dlouhou dobu zapnuté - mohlo by být velmi horké.¹⁾

- Uvnitř tohoto spotřebiče ani v jeho blízkosti neskladujte výbušné látky, jako například spreje s hořlavým obsahem.
- V chladicím okruhu tohoto spotřebiče se používá chladivo izobutan (R600a), což je přírodní plyn s vysokou úrovní kompatibility s životním prostředím, který je však hořlavý.
- Během přepravy a instalace tohoto spotřebiče zajistěte, aby nedošlo k poškození žádné části chladicího okruhu.
 - nepoužívejte otevřený oheň a prostředky pro zapalování
 - důkladně vyvětrejte místnost, ve které je spotřebič umístěn
- Jakákoli změna specifikací nebo úprava tohoto produktu je nebezpečná. Jakékoli poškození kabelu může způsobit zkrat, požár nebo úraz elektrickým proudem.
- Tento spotřebič je určen pro použití v domácnosti nebo podobných prostorách, jako jsou:
 - zaměstnanecké kuchyně v obchodech, kancelářích a na dalších pracovištích;
 - farmy a prostory využívané klienty hotelů, motelů a dalších obytných prostor;
 - ubytovací zařízení typu „pokoj se snídaní“;
 - catering a podobné neprodejní použití.



VAROVÁNÍ!

Jakékoliv elektrické součásti (zástrčka, napájecí kabel, kompresor apod.) musí být vyměněny pouze v autorizovaném servisním středisku nebo kvalifikovaným servisním technikem.



VAROVÁNÍ!

LED osvětlení dodávané k tomuto spotřebiči je „interiérové osvětlení pro speciální použití“, která je použitelná pouze v tomto spotřebiči. Toto „LED osvětlení pro speciální použití“ není použitelné pro domácí osvětlení.¹⁾

- Napájecí kabel je zakázáno prodlužovat.
- Ujistěte se, že zástrčka napájecího kabelu není rozmačkána nebo poškozena zadní částí spotřebiče. Rozmačkaná nebo poškozená zástrčka napájecího kabelu by se mohla přehřát a způsobit požár.
- Zajistěte, aby zůstal volný přístup k síťové zástrčce spotřebiče.
- Netahejte za napájecí kabel.
- Pokud je zásuvka napájecího kabelu uvolněná, nepřipojujte do ní zástrčku. Jinak hrozí nebezpečí úrazu elektrickým proudem nebo požáru.
- Je zakázáno používat tento spotřebič bez lampy.
- Tento spotřebič je těžký. Při jeho přemísťování dbejte zvýšené opatrnosti.
- Pokud jsou vaše ruce mokré nebo vlhké, nevytahujte potraviny z prostoru mrazničky a ani se jich nedotýkejte, jinak byste si mohli poškodit pokožku nebo se popálit mrazem.
- Nevystavujte tento spotřebič dlouhodobě přímému slunečnímu světlu.

¹⁾ Pokud je v tomto prostoru světlo.

Každodenní používání

- Nevystavujte plastové části spotřebiče vysokým teplotám.
- Nevkládejte potraviny tak, aby se dotýkaly zadní stěny.
- Zmrazené potraviny, které rozmrzly, nesmíte znovu zmrazovat.¹⁾
- Předem zabalené zmrazené potraviny skladujte podle pokynů výrobců těchto zmrazených potravin.¹⁾
- Je nutno striktně dodržovat doporučení pro skladování od výrobců spotřebičů. Řiďte se příslušnými pokyny.
- Do prostoru mrazničky neukládejte nápoje syčené oxidem uhličitým nebo šumivé nápoje, protože vytvářejí tlak na nádobu, který může způsobit její výbuch a následné poškození tohoto spotřebiče.¹⁾
- Nanuky mohou v případě konzumace bezprostředně po vyjmutí z mrazničky způsobit omrzliny.¹⁾

Údržba a čištění

- Před údržbou vypněte spotřebič a odpojte síťovou zástrčku ze síťové zásuvky.
- Nečistěte spotřebič pomocí kovových předmětů.
- Pro odstranění námrazy ze spotřebiče nepoužívejte ostré předměty. Používejte plastovou škrabku.¹⁾
- Pravidelně kontrolujte odtok v chladničce pro odvádění vody při odmrazování. Pokud je to nezbytné, odtok vyčistěte. Pokud je odtok blokován, voda se bude držet v dolní části spotřebiče.²⁾

¹⁾ Pokud je spotřebič vybaven mrazničkou.

²⁾ Pokud je spotřebič vybaven prostorem pro čerstvé potraviny.

Instalace

DŮLEŽITÉ!

Při připojování ke zdroji elektrické energie postupujte striktně podle pokynů v tomto návodu.

- Vybalte spotřebič a zkontrolujte, zda není poškozen. Pokud je spotřebič poškozen, nepřipojujte jej. Případné škody ihned oznamte svému prodejci. V takovém případě nevyhazujte obalové materiály.
- Před připojením spotřebiče doporučujeme počkat nejméně čtyři hodiny, aby mohl olej stéct zpět do kompresoru.
- Kolem spotřebiče je nutno zajistit dostatečnou cirkulaci vzduchu, jinak může dojít k přehřátí. Aby bylo zajištěno dostatečné odvětrávání, postupujte podle pokynů pro instalaci.
- Tam, kde je to možné, by měly být u stěny použity rozpěry, aby nedošlo k dotyku nebo zachycení horkých dílů (kompresor, kondenzátor) a nehrozilo nebezpečí požáru.
- Tento spotřebič nesmí být stavěn do blízkosti radiátorů nebo sporáků.
- Po instalaci spotřebiče zajistěte, aby síťová zástrčka zůstala dostupná.

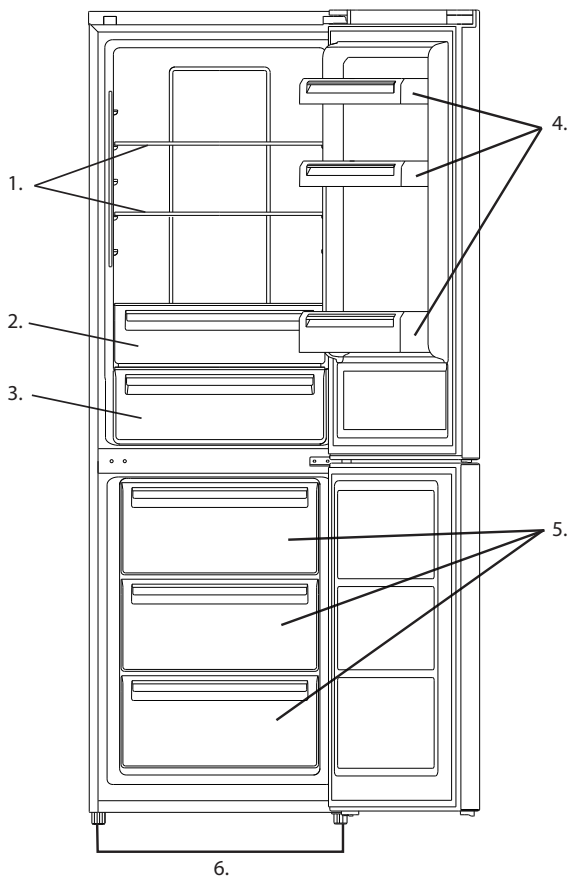
Opravy

- Jakékoliv elektrikářské práce nutné pro opravu tohoto spotřebiče musí být provedeny kvalifikovaným elektrikářem nebo jinou kompetentní osobou.
- Tento produkt musí být opraven autorizovaným servisním střediskem a musí být použity pouze originální náhradní díly.

Úspora energie

- Nevkládejte do zařízení horké potraviny;
- Potraviny nekládejte těsně vedle sebe, aby nebyla blokována cirkulace vzduchu;
- Ujistěte se, že se potraviny nedotýkají zadní stěny jednotlivých prostorů;
- Pokud dojde k přerušení dodávky elektrické energie, neotevírejte dvířka;
- Neotevírejte dvířka často;
- Nenechávejte dvířka otevřená příliš dlouho;
- Nenastavujte termostat na příliš nízkou teplotu;
- Některé příslušenství, jako například zásuvky, je možné vyjmout a docílit tak většího skladovacího objemu a snížení spotřeby energie.

ČÁST 2: POPIS



1. Police chladničky
2. Chladicí box
3. Zásuvka na ovoce a zeleninu
4. Závěsné přihrádky chladničky
5. Zásuvky mrazničky
6. Vyrovnávací nohy

POZNÁMKA:

Jedná se pouze o ilustrační obrázek. Ilustrace se může od skutečného výrobku lišit.

ČÁST 3: INSTALACE

Prostorové požadavky

- Vyberte místo, na které nesvítí přímé sluneční světlo;
- Vyberte místo s dostatkem prostoru pro snadné otevírání dvířek chladničky;
- Vyberte místo s rovnou (nebo téměř rovnou) podlahou;
- Zajistěte dostatek prostoru pro instalaci chladničky na rovný povrch;
- Při instalaci ponechte vlevo, vpravo, nahoře a dole volné místo. Tím snížíte spotřebu energie a platby za elektrickou energii.
- Po obou stranách a vzadu ponechte alespoň 50mm mezeru.

Umístění

Nainstalujte spotřebič na místo, kde okolní teplota odpovídá klimatické třídě uvedené na typovém štítku spotřebiče:

Klimatická třída	Teplota okolí
SN	+10°C až +32°C
N	+16°C až +32°C
ST	+16°C až +38°C
T	+16°C až +43°C

Poloha

Tento spotřebič musí být umístěn v dostatečné vzdálenosti od zdrojů tepla, jako jsou radiátory, ohřívače, přímé sluneční světlo apod. V zadní části spotřebiče ponechte dostatečný prostor pro volnou cirkulaci vzduchu. Abyste zajistili optimální fungování spotřebiče, pokud má být spotřebič umístěn pod převislou stěnu, musí být minimální vzdálenost mezi horní částí skříňky a stěnou alespoň 100 mm, ideálně ale spotřebič nestavte pod převislou stěnu. Správné vyrovnání je zajištěno jednou nebo dvěma vyrovnávacími nohami v základně spotřebiče.



VAROVÁNÍ!

Zástrčka napájecího kabelu slouží k odpojení spotřebiče ze sítě a musí zůstat snadno dostupná; proto zajistěte snadný přístup k této zástrčce.

Elektrické zapojení

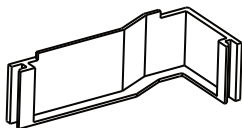
Před zapojením do sítě se ujistěte, že napětí a frekvence uvedené na typovém štítku odpovídají napětí a frekvenci ve vaší zásuvce. Tento spotřebič musí být uzemněný. Zástrčka napájecího kabelu je vybavena kontaktem pro takové uzemnění. Pokud domovní zásuvka není uzemněna, připojte spotřebič do samostatné uzemněné zásuvky v souladu s platnými nařízeními; obraťte se na kvalifikovaného elektrikáře.

Výrobce nenese odpovědnost za škody způsobené nedodržením výše uvedených bezpečnostní opatření. Tento spotřebič splňuje požadavky směrnice E.E.C. .

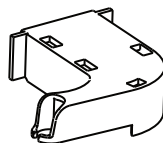
Otočení otevírání dvířek

Před otočením otevírání dvířek si prosím připravte následující nástroje a materiál: plochý šroubovák, křížový šroubovák, klíč na matice a komponenty obsažené v igelitovém sáčku:

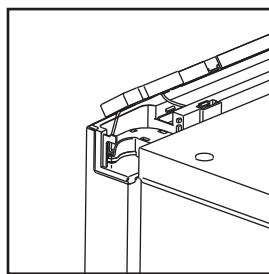
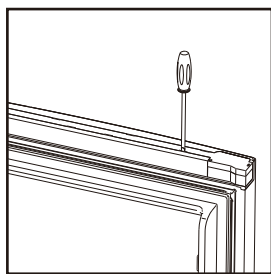
Ozdobný kryt pravých dvířek × 1



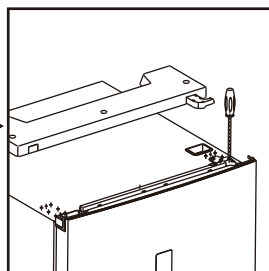
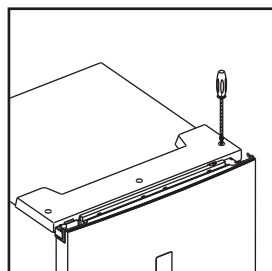
Kryt závěsu levých dvířek × 1



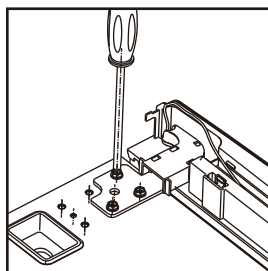
1. Pomocí plochého šroubováku po otevření dvířek nadzvedněte a odstraňte plastový kryt. Dávejte prosím pozor na vodič uvnitř.



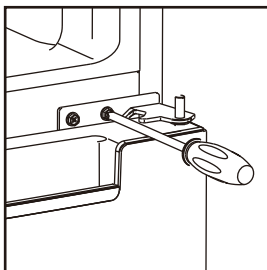
2. Uzavřete dvířka a pomocí křížového šroubováku vyjměte šroub z horního krytu. Odstraňte přední horní kryt a kryt závěsu, odpojte svorku a pak vyjměte šroub ze závěsu. Zajistěte, aby byla dvířka při těchto operacích uzavřena.



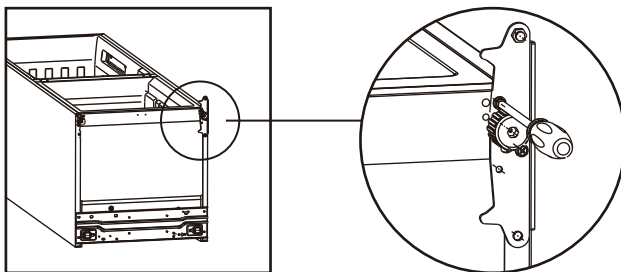
Zvětšit



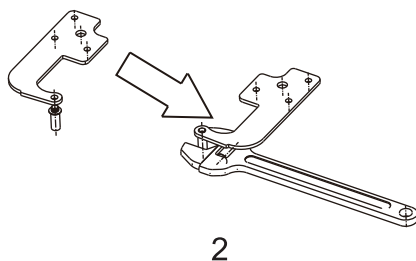
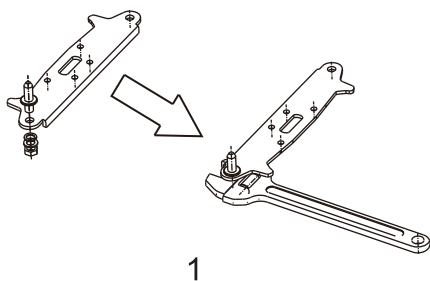
3. Odstraňte horní dvířka, pomocí křížového šroubováku vyjměte šroub z prostředního závěsu a pak vyjměte dolní dvířka.



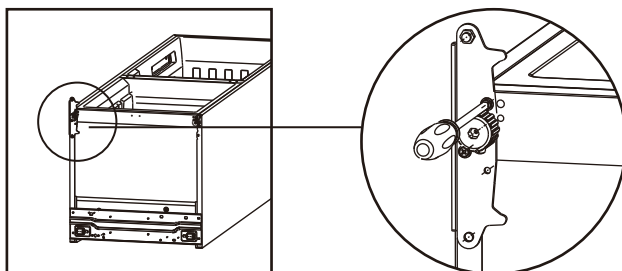
4. Položte chladničku, vyjměte níže uvedeným způsobem nastavitelné nohy a pak pomocí křížového šroubováku vyjměte dolní kloub.



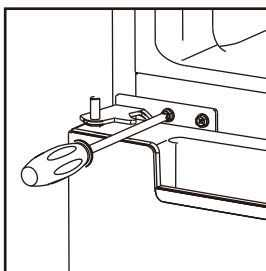
5. Nastavte polohu středu závěsu pro dolní závěs a horní závěs do opačné polohy



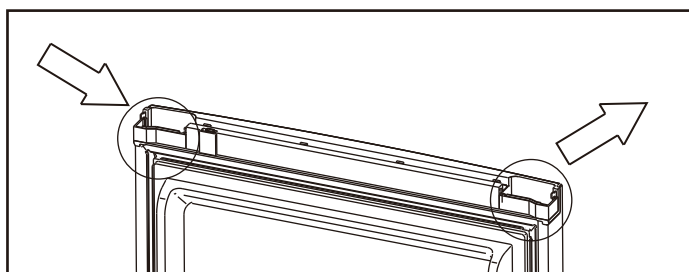
6. Níže uvedeným způsobem nainstalujte dolní závěs pod chladničku, přišroubujte nastavitelné nohy a zajistěte nastavení horizontální polohy.



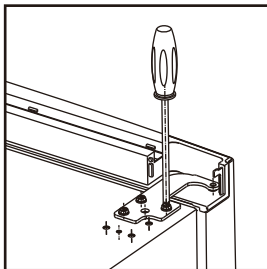
7. Nainstalujte dolní dvířka, nastavte a připevněte na skříňku prostřední závěs.



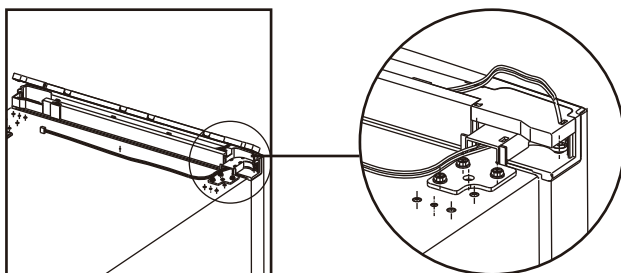
8. Pomocí ozdobného krytu pravých dvířek z igelitového sáčku zakryjte vložku a vyjměte odpovídajícím způsobem tentýž díl na druhé straně. Mezitím změňte vodič na druhou stranu.



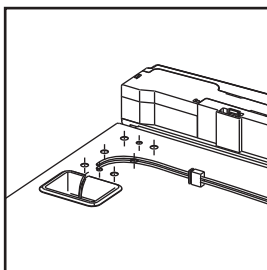
9. Nainstalujte horní dvířka a pak připevněte závěs horních dvířek na skříňku.



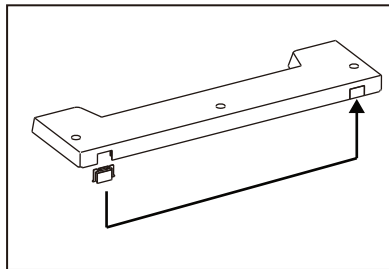
10. Nainstalujte plastový kryt a kryt levého dveřního závěsu z igelitového sáčku na produkt a umístěte vodič (viz schéma)



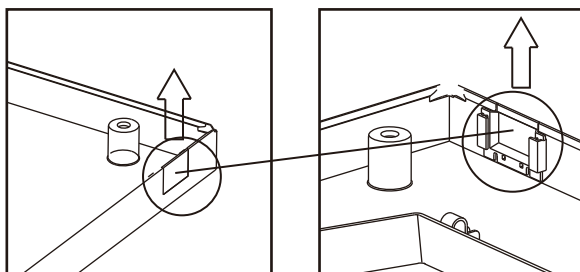
11. Připevněte plastový kryt a připojte svorku.



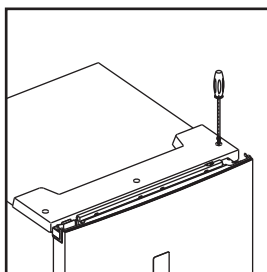
12. Změňte ozdobný kryt z jedné strany na druhou.



Podle pokynů vyjměte ozdobný kryt; dávejte pozor, abyste tento kryt neponičili.

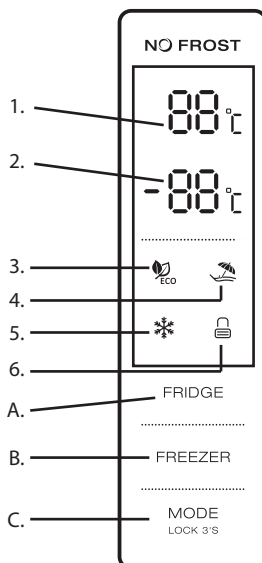


13. Nakonec pomocí šroubu připevněte horní kryt.



ČÁST 4: KAŽDODENNÍ POUŽÍVÁNÍ

Používání ovládacího panelu



1.1 FUNKCE TLAČÍTEK

- A. Ovládání teploty prostoru chladničky
- B. Ovládání teploty prostoru mrazničky
- C. Režim/Uzamknutí/Odemknutí

1.2 LED DISPLEJ

- 1. Teplota prostoru chladničky
- 2. Teplota prostoru mrazničky
- 3. Úsporný ECO režim
- 4. Režim Dovolená
- 5. Režim Super
- 6. Uzamknutí/Odemknutí

2.0 PODMÍNKY POUŽÍVÁNÍ

- a. Ovládací panel je 100% osvětlen po dobu 3 sekund, což funguje stejně jako při nastavení (režimu a teploty) před vypnutím napájení. Systém se automaticky uzamkne 25 sekund po posledním použití tlačítka. Po uzamknutí se světlo panelu zhasne 30 sekund po posledním použití tlačítka.
- b. Na displeji se zobrazí přednastavené teploty prostoru chladničky i prostoru mrazničky.

2.1 DISPLEJ

- 2.1.1 Panel bude osvětlen po dobu 2 minut, jakmile otevřete dvířka prostoru chladničky nebo prostoru mrazničky. (současně je detekován jeden signál dvířek)
- 2.1.2 Panel se rozsvítí po použití jakéhokoli tlačítka, zatímco světlo zhasne 2 minuty po provedení poslední operace.
- 2.1.3 Displej během normálního provozu
Zobrazení teploty prostoru chladničky: Indikace teploty pro aktuální nastavení.
Zobrazení teploty prostoru mrazničky: Indikace teploty pro aktuální nastavení.

3.0 POUŽÍVÁNÍ TLAČÍTEK

3.1 Ovládání teploty prostoru chladničky

- a. Ovládání teploty prostoru chladničky:
Toto tlačítko funguje v uživatelském režimu i v režimu Super. Po otevření ovládání teploty prostoru chladničky toto tlačítko bliká. Postupným stisknutím tohoto tlačítka se bude teplota cyklicky měnit takto: „2°C, 3°C, 4°C, 5°C, 6°C, 7°C, 8°C, OFF (Vypnuto)“; 5sekundové blikání pak znamená uložení vybrané teploty.
- b. Vypnutí prostoru chladničky:
Stiskněte tlačítko „Ovládání teploty prostoru chladničky“, vyberte „OFF“ (Vypnuto); 5sekundové blikání znamená, že výběr teploty je proveden - v tomto případě se zastaví chlazení prostoru chladničky.

3.2 Ovládání teploty prostoru mrazničky

Ovládání teploty prostoru mrazničky: Toto tlačítko funguje v uživatelském režimu i v režimu Dovolena. Po otevření ovládání teploty prostoru mrazničky toto tlačítko bliká. Postupným stisknutím tohoto tlačítka se bude teplota cyklicky měnit takto: -16°C až -22°C; 5sekundové blikání pak znamená uložení vybrané teploty.

3.3 Režim/Uzamknutí/Odemknutí

- a. Postupným stisknutím tohoto tlačítka se bude provozní režim chladničky cyklicky měnit takto: „Úsporný ECO režim - Režim Dovolena - Režim Super - Uživatelský režim. 5sekundové blikání pak znamená uložení vybrané teploty.
- b. Dlouze stiskněte pro otevření/ukončení režimu uzamknutí
Odemknutí: Stiskněte a podržte 3 sekundy v režimu uzamknutí - po pípnutí se všechna tlačítka odemknou.
Uzamknutí: Stiskněte a podržte 3 sekundy v režimu odemknutí - po pípnutí se všechna tlačítka uzamknou.

3.4 Stisknutí tlačítka

Po stisknutí tlačítka se ozve krátké pípnutí
Všechna tlačítka budou k dispozici pouze v režimu odemknutí.

3.5 Funkce uzamknutí

Pokud během 25 sekund neprovedete žádnou operaci, displej se automaticky uzamkne.

4.0 Úsporný ECO režim

Stisknutím tlačítka pro výběr režimu vyberte úsporný ECO režim - ikona ECO se po 5 sekundách blikání rozsvítí.

V úsporném režimu je v prostoru chladničky teplota 5 °C a v prostoru mrazničky teplota -18 °C; nastavení tlačítkem „Chladnička a Mraznička“ nemá žádný efekt, ikona ECO třikrát blikne pro upozornění. Ukončení úsporného režimu

Stisknutím tlačítka pro výběr režimu ukončete úsporný režim; po 5 sekundách se aktivuje vybraný režim.

4.1 Režim Dovolena

Stisknutím tlačítka pro výběr režimu vyberte režim Dovolena - ikona se po 5 sekundách blikání rozsvítí a aktivuje se režim Dovolena.

Teplota v prostoru chladničky je pevně nastavena na 17 °C; nastavení tlačítkem „Chladnička“ nemá žádný efekt, ikona Dovolena třikrát blikne pro upozornění.

Stisknutím tlačítka pro výběr režimu ukončete režim Dovolena; po 5 sekundách se aktivuje vybraný režim.

4.2 Režim Super mrazení

Stisknutím tlačítka pro výběr režimu vyberte tento režim - ikona se po 5 sekundách blikání rozsvítí a aktivuje se režim Super mrazení.

Režim mrazení:

Teplota v prostoru mrazničky není nastavitelná, nastavení tlačítkem „Mraznička“ nemá žádný efekt, ikona Super mrazení třikrát blikne pro upozornění.

Ukončení režimu mrazení: splněním následujících podmínek.

- ruční ukončení režimu mrazení
- doba mrazení je větší než 26 hodin

Režim zůstává stejný, jako před přepnutím do režimu Super mrazení.

ČÁST 5: PRVNÍ POUŽITÍ

Čištění vnitřního prostoru

Před prvním použitím tohoto spotřebiče umyjte interiér a všechno vnitřní příslušenství vlažnou vodou s trochou neutrálního mýdla, aby byl odstraněn typický zápach nového produktu; pak vše důkladně vysušte.

DŮLEŽITÉ!

Nepoužívejte čisticí prostředky nebo prášky s brusným účinkem, protože by mohly poškodit povrch.

Každodenní používání

Mrazení čerstvých potravin

- Prostor mrazničky je vhodný pro mrazení čerstvých potravin, skladování zmrazených potravin a ukládání hluboce zmrazených potravin na delší dobu.
- Vložte čerstvé potraviny určené ke zmrazení do spodní části prostoru.
- Maximální množství potravin, které je možné zmrazit během 24 hodin, je uvedeno na typovém štítku.
- Proces mrazení potravin trvá 24 hodin: během této dobu nepřidávejte žádné další potraviny ke zmrazení.

Skladování zmrazených potravin

Při prvním zapnutí nebo po delší době nepoužívání. Před vložením potravin do tohoto prostoru ponechte spotřebič běžet alespoň 2 hodiny na vyšší nastavení.

DŮLEŽITÉ!

Pokud by došlo k náhodnému rozmrazení, např. při dlouhodobém přerušení dodávky elektrické energie na dobu delší, než je uvedeno v technických specifikacích, je třeba rozmrazené potraviny co nejrychleji zkonsumovat nebo tepelně upravit a pak znovu zamrazit (po uvaření).

Rozmrazování

Hluboko zmrazené nebo zmrazené potraviny můžete před jejich použitím rozmrazit v chladničce nebo při pokojové teplotě, a to v závislosti na požadované době použití.

Malé kousky mohou být uvařeny, i když jsou ještě zmrazené, přímo po vytažení z mrazničky. V takovém případě se ale doba vaření prodlouží.

ČÁST 6: UŽITEČNÉ RADY A TIPY

Rady pro mrazení

Zde je několik rad, jak co nejefektivněji zmrazovat potraviny:

- maximální množství potravin, které je možné zamrazit během 24 hodin, je uvedeno na typovém štítku;
- proces mrazení trvá 24 hodin. Nevkládejte v této době žádné další potraviny k zamrazení;
- vkládejte pouze kvalitní, čerstvé a zcela čisté potraviny;
- rozdělte potraviny na malé části - rychleji dojde k jejich zmrazení a budete moci vyjmout vždy jen potřebné množství;
- zabalte potraviny do alobalu nebo polyetylenu a ujistěte se, že jsou balíčky vzduchotěsné;
- nedovoďte, aby se čerstvé nebo nezmrazené potraviny dotýkaly jiných již zmrzlých potravin - zamezíte tak zvýšení teploty již zmrzlých potravin;
- libové potraviny mají delší skladovací dobu než tučné potraviny; sůl snižuje dobu skladovatelnosti potravin;
- kostky ledu, pokud jsou konzumovány ihned po vyjmutí z prostoru mrazničky, mohou způsobit omrzliny kůže;
- doporučujeme uvést na každé balení mrazených potravin datum vložení do mrazničky, abyste je mohli včas vyjmout ke zpracování; dávejte pozor na popálení mrazem;
- doporučujeme uvést na každé balení mrazených potravin datum vložení do mrazničky, abyste snadno určili dobu skladování.

Tipy pro skladování zmrazených potravin

Pro optimální výsledky provozování tohoto spotřebiče byste měli: ujistit se, že komerčně zmrazené potraviny byly prodejcem vhodně skladovány; zajistit, aby byly zmrazené potraviny přepraveny z obchodu s potravinami do mrazničky v nejkratším možném čase;

zajistit, aby dvířka zařízení otevírána příliš často a nebyla ponechávána otevřená příliš dlouho.

Jednou rozmrazené potraviny se mohou velmi rychle zkazit a nesmějí být znovu zmrazeny.

Neskladujte zmrazené potraviny déle, než uvádí výrobce potravin na obalu.

Rady pro chlazení čerstvých potravin

Pro dosažení nejlepších výsledků:

- Nevkládejte do chladničky teplé potraviny nebo vypařující se tekutiny
- Potraviny zakryjte nebo zabalte, zejména pokud mají silné aroma

Tipy pro chlazení

Užitečné tipy:

- Maso (všechny druhy): zabalte do polyetylenových sáčků a položte na skleněné police nad zásuvkou na ovoce a zeleninu.
- Z bezpečnostních důvodů jej tímto způsobem skladujte pouze den nebo nanejvýš dva.
- Vařené potraviny, chladné pokrmy apod.: zakryjte je a umístěte na jakoukoli polici.
- Ovoce a zelenina: uložte je důkladně očištěné do speciálních zásuvek.
- Máslo a sýry: uložte je do speciálních vzduchotěsných nádob nebo zabalte do hliníkové fólie nebo polyetylenových sáčků, aby z nich bylo odebráno co nejvíce vzduchu.
- Láhve s mlékem: měly by mít uzávěr; uložte je v závěsné přihrádce na lahve v dvířkách.
- Banány, brambory, cibule a česnek smí být v chladničce uchovávané, pouze pokud jsou zabaleny.

Čištění

Z hygienických důvodů byste měli interiér spotřebiče, včetně vnitřního příslušenství, pravidelně čistit.

POZOR!

Během čištění nesmí být zařízení připojeno k síti. Nebezpečí úrazu elektrickým proudem! Před čištěním spotřebič vypněte a vytáhněte zástrčku ze síťové zásuvky, nebo jej vypněte a vypněte jistič či pojistku. Spotřebič nikdy nečistěte parním čističem. V elektrických součástech by se mohla nahromadit vlhkost a hrozilo by nebezpečí úrazu elektrickým proudem! Horká pára navíc může způsobit poškození plastových částí. Spotřebič před uvedením zpět do provozu řádně vysušte.

DŮLEŽITÉ!

Silice a organické čističe, např. citronová šťáva nebo šťáva z pomerančové kůry, kyselina máselná nebo čističe obsahující kyselinu octovou, mohou poškodit plastové části.

- Takové látky nesmí přijít do kontaktu s díly tohoto spotřebiče.
- Nepoužívejte čisticí prostředky s brusným účinkem
- Vyjměte potraviny z mrazničky. Uložte je na chladném místě, dobře zakryté.
- Spotřebič vypněte a odpojte ze zásuvky, nebo jej vypněte a vypněte jistič či pojistku.
- Spotřebič a vnitřní příslušenství očistěte hadříkem a vlažnou vodou. Po umytí jej očistěte čistou vodou a vytřete do sucha.
- Po kompletním vysušení uveďte spotřebič zpět do provozu.

ČÁST 7: ŘEŠENÍ PROBLÉMŮ

POZOR!

Před řešením problémů odpojte spotřebič ze síťové zásuvky. Opravy, které nejsou popsány v tomto návodu, smí provádět pouze kvalifikovaný elektrikář nebo jiná kompetentní osoba.

DŮLEŽITÉ!

Během běžného používání se ozývají určité zvuky (kompresor, cirkulace chladiva).


Problém	Možná příčina	Řešení
Spotřebič nefunguje	Není zapojená zástrčka napájecího kabelu, nebo je uvolněná	Připojte síťovou zástrčku.
	Pojistka se přetavila nebo je vadná	Zkontrolujte pojistku a v případě potřeby ji vyměňte.
	Zásuvka je vadná	Poruchy zásuvky může opravit pouze elektrikář.
Spotřebič mrazí nebo chladí až příliš	Teplota je nastavena na příliš nízkou hodnotu nebo spotřebič pracuje v režimu SUPER .	Nastavte ovladač teploty dočasně na vyšší teplotu.
Potraviny nejsou dostatečně zmrazené.	Není správně nastavená teplota.	Viz část s popisem nastavení teploty.
	Byla dlouho otevřená dvířka.	Dvířka otevírejte pouze na nezbytně nutnou dobu.
	Během uplynulých 24 hodin jste do chladničky vložili velké množství teplých potravin.	Nastavte ovladač teploty dočasně na nižší teplotu.
	Spotřebič je blízko zdroje tepla.	Viz kapitola s popisem instalace.
Silná vrstva námrazy na těsnění dvířek.	Těsnění dvířek není vzduchotěsné.	Opatrně zahřejte problémové části dveřního těsnění fénem (nastaveným na studený vzduch). Zároveň tvarujte zahřáté těsnění dvířek rukou tak, aby správně těsnilo.
Neobvyklé zvuky	Spotřebič není vyrovnaný.	Vyrovnejte jej pomocí noh.
	Spotřebič se dotýká stěny nebo jiných předmětů.	Posuňte spotřebič.
	Některý z dílů na zadní straně spotřebiče, např. trubice, se dotýká jiné části spotřebiče nebo stěny.	V případě potřeby opatrně ohněte díl tak, aby nepekážel.
LED světlo	LED světlo nefunguje	Pokud má LED světlo poruchu, požádejte o jeho výměnu kvalifikovaného servisního technika.

Pokud se problém objeví znovu, obraťte se na autorizovaný servis.

Tyto údaje jsou nezbytné pro rychlou a správnou pomoc. Zde запиšte nezbytné údaje, viz typový štítek.

ČÁST 8: INFORMAČNÍ LIST

INFORMAČNÍ LIST: Philco

Značka Philco: PHILCO 	
Značka	Philco
Identifikace modelu	PCN 3172 X
Typ spotřebiče 3)	7
Třída energetické účinnosti (A... nízká spotřeba energie až G ... vysoká spotřeba energie)	A++
Spotřeba energie za 365 dnů 1) kWh	237
Celkový dostupný objem: l	317
z toho: chladič část I	222
z toho: mrazicí část I	95
Klasifikace mrazničky hvězdičkami	****
Beznámrazový systém	Nofrost, prostor pro mrazení a chlazení
Doba skladování při vypnutí (doba náběhu teploty) [hod.]	20
Mrazicí výkon kg/24 h	15
Klimatická třída 2)	T
Napětí	220-240 V/50 Hz
Úroveň hlučnosti 4) dB (ref. 1 pW)	43
Rozměry cm (v x š x h) cm	185,5 x 60 x 68,5
Hmotnost kg	70
Vestavěný spotřebič	ne

- 1) Spotřeba elektrické energie v kWh/rok je založena na výsledcích normalizovaného testu prováděného po dobu 24 hodin. Skutečná spotřeba elektrické energie závisí na používání a umístění spotřebiče.
- 2) SN: teploty okolí v rozmezí +10 °C až +32 °C
ST: teploty okolí v rozmezí +18 °C až +38 °C
N: teploty okolí v rozmezí +16 °C až +32 °C
T: teploty okolí v rozmezí +16°C až +43°C
- 3) 1 = Chladnička bez zón s nízkou teplotou
7 = Chladnička/mraznička se zónami s nízkou teplotou *(***)
8 = Mrazicí box
- 4) Úroveň hlučnosti podle evropské normy EN 60704

POZNÁMKA:

Všechna zde uvedená data se mohou změnit.

POKYNY A INFORMACE O NAKLÁDÁNÍ S POUŽITÝM OBALEM

Použitý obalový materiál odložte na místo určené obcí k ukládání odpadu.

LIKVIDACE POUŽITÝCH ELEKTRICKÝCH A ELEKTRONICKÝCH ZAŘÍZENÍ



Tento symbol na produktech anebo v průvodních dokumentech znamená, že použité elektrické a elektronické výrobky nesmí být přidány do běžného komunálního odpadu. Ke správné likvidaci, obnově a recyklaci předejte tyto výrobky na určená sběrná místa. Alternativně v některých zemích Evropské unie nebo jiných evropských zemích můžete vrátit své výrobky místnímu prodejci při koupi ekvivalentního nového produktu. Správnou likvidací tohoto produktu pomůžete zachovat cenné přírodní zdroje a napomáháte prevenci potenciálních negativních dopadů na životní prostředí a lidské zdraví, což by mohly být důsledky nesprávné likvidace odpadů. Další podrobnosti si vyžádejte od místního úřadu nebo nejbližšího sběrného místa. Při nesprávné likvidaci tohoto druhu odpadu mohou být v souladu s národními předpisy uděleny pokuty.

Pro podnikové subjekty v zemích Evropské unie

Chcete-li likvidovat elektrická a elektronická zařízení, vyžádejte si potřebné informace od svého prodejce nebo dodavatele.

Likvidace v ostatních zemích mimo Evropskou unii

Tento symbol je platný v Evropské unii. Chcete-li tento výrobek zlikvidovat, vyžádejte si potřebné informace o správném způsobu likvidace od místních úřadů nebo od svého prodejce.



Tento výrobek je v souladu s požadavky směrnic EU o elektromagnetické kompatibilitě a elektrické bezpečnosti.

Změny v textu, designu a technických specifikacích se mohou měnit bez předchozího upozornění a vyhrazujeme si právo na jejich změnu.

