

Constructa

Vestavná kombinace
chladnička/mraznička
CK587VS30



cz Návod k použití



4 242004 189275

cz Obsah

 Bezpečnostní pokyny 4	 Chladicí prostor 12
O návodu k použití 4	Kdy skladovat potraviny 12
Nebezpečí výbuchu 4	Chladicí zóny v chladicím prostoru 12
Nebezpečí úrazu elektrickým proudem . . 4	Zásuvka na zeleninu 12
Nebezpečí popálení chladem 5	 Mrazicí prostor 13
Nebezpečí úrazu 5	Maximální mrazicí kapacita 13
Nebezpečí v důsledku úniku chladicí kapaliny 5	Úplné využití mrazicího prostoru 13
Jak se vyhnout nebezpečným situacím pro děti a jiné zranitelné osoby 5	Nákup mražených potravin 13
Při vzniklých škodách 6	Plnění zásuvek 13
Hmotnost 6	Zmrazování čerstvých potravin 14
 Použití podle určení 6	Rozmrazování mražených potravin . . . 15
 Ochrana životního prostředí 6	 Rozmrazování 15
Obalový materiál 6	Chladicí prostor 15
Vysloužilé spotřebiče 6	Mrazicí prostor 15
 Instalace a připojení 7	 Čištění spotřebiče 16
Obsah balení 7	Čištění vybavení 16
Technické údaje 7	 Zápachy 16
Instalace spotřebiče 7	 Osvětlení (LED diody) 16
Hloubka vestavného prostoru 7	 Zvuky 17
Montáž v blízkosti jiných spotřebičů . . . 7	Provozní zvuky 17
Tipy na úsporu energie 8	Zamezení zvuků 17
Před prvním použitím 9	 Co dělat v případě poruchy? . . 17
Připojení k síti 9	 Zákaznický servis 18
 Seznámení se se spotřebičem . . . 9	Automatická kontrola spotřebiče 18
Spotřebič 9	Objednávka opravy a poradenství při poruchách 18
Ovládací panel 9	Záruka 18
Vnitřní vybavení 10	
 Obsluha spotřebiče 10	
Zapnutí spotřebiče 10	
Vypnutí a odpojení spotřebiče 11	
Nastavení teploty 11	
Funkce „superchlazení“ 11	

Bezpečnostní pokyny

Tento spotřebič je vyroben v souladu s bezpečnostními předpisy pro elektrické spotřebiče a je vybaven funkcí potlačení šumu. Těsnění chladicího okruhu bylo ověřeno.

O návodu k použití

- Pozorně si přečtěte návod k použití a instalaci spotřebiče. Tento návod obsahuje důležité informace o instalaci, použití a údržbě Vašeho spotřebiče.
- Výrobce neodpovídá za škody způsobené neuposlechnutím pokynů a varování obsažených v tomto návodu k použití.
- Veškeré dokumenty si pečlivě uschovejte pro pozdější použití nebo pro případného dalšího uživatele.

Nebezpečí výbuchu

- Nikdy nepoužívejte elektrická zařízení uvnitř tohoto spotřebiče, např. ohříváče nebo elektrické výrobky ledu.
- Neskladujte ve spotřebiči žádné výrobky obsahující hořlavé vznětlivé plyny (např. spreje) a žádné výbušné látky.
- Výrobky s vysokým obsahem alkoholu skladujte v uzavřených lahvích ve vzpřímené poloze.

Nebezpečí úrazu elektrickým proudem

Neodborná instalace a opravy mohou uživatele spotřebiče vystavit nebezpečí.

- Jestliže je síťový kabel poškozen: Neprodleně odpojte spotřebič z elektrické sítě.
- Opravy spotřebiče smí být prováděny pouze výrobcem, technikem zákaznického servisu nebo obdobně kvalifikovanou osobou.
- Používejte pouze součástky poskytnuté výrobcem, jenž odpovídá za bezpečnost těchto součástí.
- Používejte pouze prodlužovací kabel zakoupený v zákaznickém servisu.

Nebezpečí popálení chladem

- Zmrazené potraviny nikdy nevkládejte ihned po vyjmutí z mrazicího prostoru do úst.
- Vyhýbejte se delšímu kontaktu Vaší pokožky se zmraženými potravinami, ledem nebo trubkami výparníku.

Nebezpečí úrazu

Nádoby obsahující nápoje syčené oxidem uhličitým mohou prasknout. Do mrazicího prostoru proto neukládejte nádoby obsahující syčené nápoje.

Nebezpečí způsobené chladicí kapalinou

Váš spotřebič obsahuje nepatrné množství ekologické, ale hořlavé chladicí kapaliny R600a. Tato kapalina nepoškozuje ozónovou vrstvu a nezvyšuje skleníkový efekt. Unikající chladicí kapalina může poranit oči nebo se může vznítit.

- Chraňte trubky před poškozením.
- Jestliže jsou trubky poškozené:
- Oheň a další zdroje možného vznícení nesmějí být v blízkosti spotřebiče.
 - Místnost dobře vyvětrejte.
 - Vypněte spotřebič a vytáhněte zástrčku ze zásuvky.

- Informujte zákaznický servis.

Jak zabránit nebezpečným situacím pro děti a jinak citlivé osoby

Hrozí nebezpečí pro:

- Děti,
- osoby se sníženými fyzickými, psychickými či senzorickými schopnostmi,
- osoby nedostatečně poučené o bezpečném používání spotřebiče.

Opatření:

- Ujistěte se, že děti a jinak citlivé osoby jsou dostatečně poučeny o možném riziku použití spotřebiče.
- Děti a jinak citlivé osoby smí spotřebič používat pouze pod dohledem zodpovědné osoby.
- Spotřebič nesmí používat děti mladší 8 let.
- Při čištění a údržbě spotřebiče musí být děti pod dohledem.
- Děti si se spotřebičem nesmí hrát.

Nebezpečí udušení

- Jestliže je váš spotřebič opatřen zámekem, uschovávejte klíč mimo dosah dětí.
- Obal a jeho části neponechávejte dětem.

Při vzniklých škodách

Jak zabránit poškození:

- Nestůjte, ani se neopírejte o podstavec, lišty a dveře.
- Umělohmotné části a těsnění dvířek neznečišťujte olejem nebo tukem.
- Spotřebič odpojujte od sítě zatáhnutím za síťovou zástrčku, nikoli za přírodní kabel.

Hmotnost

Vzhledem k hmotnosti vašeho spotřebiče s ním při instalaci a přepravě zacházejte opatrně.
→ *"Instalace spotřebiče"*
na straně 7



Použití podle určení

Používejte spotřebič

- pouze k chlazení a zmrazování potravin a k přípravě ledu.
- pouze v domácnosti.
- pouze v souladu s tímto návodem k použití.

Tento spotřebič je určen k použití v nejvyšší povolené nadmořské výšce 2000 m.



Ochrana životního prostředí

Obalový materiál

Veškerý obalový materiál je ekologický a recyklovatelný:

- Likvidujte obalové materiály ekologickým způsobem.
- O aktuálních způsobech likvidace se, prosím, informujte u vašeho odborného prodejce nebo na Obecním úřadě.

Vysloužilé spotřebiče

Ekologickou likvidací se znovu získávají cenné suroviny.



Upozornění

Dětem hrozí uvíznutí uvnitř spotřebiče a udušení!

- Chraňte děti před uvíznutím uvnitř spotřebiče tím, že v něm ponecháte police a zásuvky.
- Zabraňte dětem v kontaktu se spotřebičem určeným k likvidaci.

Varování!

Možný únik chladicí kapaliny a škodlivých plynů

Trubky v chladicím okruhu a těsnění chraňte před poškozením.

1. Odpojte síťovou zástrčku.
2. Odřízněte síťový kabel.
3. Nechte spotřebič odborně zlikvidovat.



Tento spotřebič je označen v souladu s evropskou směrnicí 2012/19/EU, která se týká elektrických a elektronických spotřebičů (waste electrical and electronic equipment - WEEE). Tato směrnice udává rámec pro zpětný odběr a recyklaci v celé EU.



Instalace a připojení

Obsah balení

Po vybalení všech částí je zkontrolujte pro případné vady způsobené během přepravy.

V případě stížností prosím kontaktujte vašeho prodejce či autorizovaný servis. → "Zákaznický servis" na straně 18

Vaše balení se skládá z následujících částí:

- Vestavný spotřebič
- Vnitřní vybavení (v závislosti na modelu)
- Sáček s montážní příručkou
- Návod k použití
- Montážní návod
- Informace o spotřebě energie a hlučnosti

Technické údaje

Informace o chladicí kapalině, objemu a dalších technických specifikacích naleznete na typovém štítku.

→ „Seznámení se se spotřebičem“ na straně 9.

Instalace spotřebiče

Umístění spotřebiče

Čím více chladicí kapaliny spotřebič obsahuje, tím větší prostor spotřebič vyžaduje pro své umístění. Jestliže ze spotřebiče uniká chladicí kapalina, může v nedostatečně prostorných místnostech vytvořit hořlavou směs plynu a vzduchu. Místnost by měla mít tyto rozměry: 1 m³ na 8 g chladicí kapaliny. Množství chladicí kapaliny obsažené ve vašem spotřebiči zjistíte z typového štítku uvnitř spotřebiče. → "Seznámení se se spotřebičem" na straně 9

Hmotnost spotřebiče může dosáhnout až 75 kg, v závislosti na modelu.

Přípustná pokojová teplota

Přípustná pokojová teplota závisí na klimatické třídě spotřebiče. Klimatická třída je uvedena na typovém štítku.

→ "Seznámení se se spotřebičem"

na straně 9

Klimatická třída Přípustná pokojová teplota

SN	+10 °C ... 32 °C
N	+16 °C ... 32 °C
ST	+16 °C ... 38 °C
T	+16 °C ... 43 °C

Při dodržení přípustné pokojové teploty je spotřebič plně funkční. Jestliže je spotřebič s klimatickou třídou SN zapojen při nižších pokojových teplotách, nedojde k jeho poškození při teplotách do +5 °C.

Hloubka vestavného prostoru

Doporučená hloubka vestavného prostoru pro tento spotřebič je 56 cm. Jestliže je hloubka vestavného prostoru menší - alespoň 55 cm - spotřeba energie mírně stoupne.

Montáž v blízkosti jiných spotřebičů

Spotřebiče je možné namontovat bok po boku pouze, pokud je mezi nimi mezera alespoň 15 cm.

Tipy na úsporu energie

Pokud budete spotřebič používat v souladu s níže uvedenými pokyny, spotřebuje méně energie.

Upozornění: Rozmístění jednotlivých prvků uvnitř spotřebiče nemá vliv na jeho spotřebu energie.

Instalace spotřebiče	
Spotřebič by neměl být vystaven přímému slunečnímu záření. Nainstalujte spotřebič co nejdále od tepelných zdrojů, jako je sporák či topné těleso: 3 cm od elektrických či plynových sporáků. 30 cm od olejových kamen či kamen na tuhá paliva.	Při nízké pokojové teplotě spotřebič chladí méně často, a proto spotřebuje méně energie.
Upozornění: Je-li umístění vedle tepelného zdroje nevyhnutelné, použijte mezi spotřebičem a tepelným zdrojem vhodnou izolační desku.	
Zvolte lokalitu pro umístění spotřebiče s teplotou přibližně 20 °C. Použijte hloubku vestavného prostoru o velikosti 56 cm.	
Varování! Nebezpečí popálení! Jednotlivé části spotřebiče se během provozu zahřívají. Dotýkání se těchto částí může způsobit popálení.	Vzduch na zadním panelu spotřebiče se intenzivně nezahřívá. Jestliže může vzduch proudit ven, spotřebič spotřebuje méně energie.
Nikdy nezakrývejte nebo nezastavujte větrací nebo odvětrávací otvory spotřebiče. Místnost denně větrejte.	

Při použití spotřebiče	
Dvířka spotřebiče otevírejte pouze na krátkou dobu. Zakoupené potraviny zabalte do chladicí tašky a rychle je umístěte do spotřebiče.	Vzduch uvnitř spotřebiče se intenzivně nezahřívá. Spotřebič chladí méně často, spotřebuje tedy méně energie.
Předtím než potraviny uložíte do spotřebiče, vyčkejte, dokud zcela nevychladnou.	
Zmražené potraviny rozmrazujte v chladničce, využijete tak jejich nízkou teplotu.	
Mezi chladničkou a zadní stěnou vždy ponechte mezeru.	Vzduch může volně cirkulovat a uvnitř spotřebiče se udržuje stále stejná vlhkost. Spotřebič chladí méně často, spotřebuje tedy méně energie.
Potraviny balte vzduchotěsně.	
Jednou ročně vysajte zadní část spotřebiče pomocí vysavače.	Vzduch na zadním panelu spotřebiče se intenzivně nezahřívá. Jestliže může vzduch proudit ven, spotřebič spotřebuje méně energie.
Nikdy nezakrývejte nebo nezastavujte větrací nebo odvětrávací otvory spotřebiče.	

Před prvním použitím

1. Odstraňte ze spotřebiče veškeré leťáky, lepicí pásku a ochrannou fólii.
2. Očistěte spotřebič.
→ "Čištění spotřebiče" na straně 16

Připojení k síti

Varování!

Nepřipojujte spotřebič k elektronickým úsporným zásuvkám.

Upozornění: Spotřebič lze připojit k síťovému měniči a k ostrovnímu měniči. Síťové měniče se používají pro fotovoltaické systémy napojené přímo na národní rozvodnou síť. U ostrovních řešení musí být použity měniče sinus. Ostrovní řešení, např. na lodích nebo horských chatách nemají přímé napojení k národní rozvodné síti.

1. Po instalaci spotřebiče vyčkejte 1 hodinu, teprve poté jej připojte k síti, čímž zabráníte poškození kompresoru.
2. Připojte spotřebič k síti přes předpisově instalovanou zásuvku. Zásuvka musí splňovat následující parametry:
Zásuvka na 220 V ... 240 V
Vodič 50 Hz
Pojistka 10 A ... 16 A
Mimo Evropu: Zkontrolujte, zda uváděné napětí a druh proudu jsou totožné s hodnotami vaší elektrické sítě.
Specifikace spotřebiče jsou uvedeny na typovém štítku.
→ "Seznámení se se spotřebičem" na straně 9
3. Připojte spotřebič k zásuvce umístěné v jeho blízkosti. Zásuvka musí být volně přístupná i po instalaci spotřebiče.



Seznámení se se spotřebičem

Spotřebič se může od schématu lišit v závislosti na jeho konkrétních prvcích.

Spotřebič

→ Obrázek 1



Chladicí prostor



Mrazicí prostor



1...4 Kontrolky



5 Osvětlení



6 Zásobník na zeleninu



7 Typový štítek



8 Kalendář pro zmrazování potravin



9 Zásuvka na mražené potraviny



10 Přihrádka na velké lahve

Ovládací panel

→ Obrázek 2



1 Tlačítko ①

Zapne/vypne spotřebič.



2 Ukazuje teplotu chladicího prostoru.

Ukazuje nastavenou teplotu ve °C.



3 Tlačítko **superchlazení**

Uvedení do provozu je indikováno rozsvícením tlačítka.



4 Tlačítko °C

Nastaví teplotu.

Vnitřní vybavení

(pouze některé modely)

Odkládací plocha

→ Obrázek 3

Police můžete libovolně rozmístit:

- Vytáhněte polici a vyjměte ji.

Zásuvka

→ Obrázek 4

Zásuvku můžete vyjmout:

- Vysuňte zásuvku, nadzdvihněte její přední část a vyjměte ji.

Chladicí box

→ Obrázek 5

Chladicí box můžete vyjmout:

- Nadzvedněte chladicí box a vyjměte jej.

Kalendář pro zmrazování potravin

→ Obrázek 11/8

Kalendář pro zmrazování potravin vám ukazuje nejvyšší počet měsíců pro skladování potravin se stálou teplotou $-18\text{ }^{\circ}\text{C}$.

Výrobník ledu

Můžete si vyrobit kostky ledu:

1. Naplňte přihrádku na kostky ledu do 3/4 vodou a umístěte ji do mrazicího prostoru.

Upozornění: Jestliže přihrádka na kostky ledu ke stěně mrazicího prostoru přimrzne, uvolněte ji pouze pomocí tupého předmětu (např. rukojeť lžice).

2. Kostky ledu z přihrádky vyjmete tak, že přihrádku mírně prohnete nebo ji krátce podržíte pod tekoucí vodou.

Chladicí akumulátor

Pro případ výpadku elektrického proudu nebo závady na spotřebiči:

- Chladicí akumulátor zpomalí proces ohřívání uskladněných mražených potravin.

Upozornění: Potraviny budete moci uchovávat nejdéle, pokud na potraviny v horní přihrádce mrazicího prostoru umístíte sáček s ledem. Chladicí akumulátor můžete vzít s sebou, pokud potřebujete dočasně uchovat potraviny chladné, např. v chladicí tašce.



Obsluha spotřebiče

Zapnutí spotřebiče

1. Stiskněte tlačítko ①. Spotřebič se začne ochlazovat.
2. Nastavte požadovanou teplotu. → "Nastavení teploty" na straně 11

Rady k provozu

- Po zapnutí spotřebiče může trvat až několik hodin, než bude dosažena požadovaná teplota. Před dosažením nastavené teploty nevkládejte do spotřebiče žádné potraviny.
- Boční stěny spotřebiče se mírně zahřívají. Zamezí se tak srážení vlhkosti v oblasti těsnění dvířek.
- Jestliže se vám nedaří otevřít dvířka mrazicího prostoru ihned poté, co jste je zavřeli, vyčkejte, dokud se nevyrovná podtlak.

Vypnutí a odpojení spotřebiče

Vypnutí spotřebiče

- Stiskněte tlačítko ①.
Spotřebič již nechladí.

Odpojení spotřebiče

Jestliže spotřebič po delší dobu nepoužíváte:

1. Stiskněte tlačítko ①.
Spotřebič již nechladí.
2. Vytáhněte síťovou zástrčku a vypněte pojistku.
3. Očistěte spotřebič.
4. Ponechte dvířka spotřebiče otevřená.

Nastavení teploty

Doporučená teplota

Chladicí prostor +4 °C

Chladicí prostor

- Tiskněte několikrát tlačítko °C, dokud se na displeji nezobrazí požadovaná teplota.

Mrazicí prostor

Teplota chladicího prostoru ovlivní teplotu v mrazicím prostoru. Teplotu v mrazicím prostoru změníte tím, že přenastavíte teplotu v chladicím prostoru. Je-li teplota v chladicím prostoru vyšší, zvýší se tím i teplota v mrazicím prostoru.

Indikační nálepka OK

(pouze některé modely)

Pokud teplota chladicího prostoru dosáhne +4 °C nebo méně, můžete pro ověření použít indikační nálepku **OK**. Jestliže nálepka neukazuje **OK**, snižujte pozvolna teplotu.

Když je spotřebič zapnutý, dosažení nastavené teploty může trvat až 12 hodin.

Správné nastavení



Funkce „superchlazení“

Po spuštění funkce „superchlazení“ se mrazicí a chladicí prostory začnou ochlazovat.

Spusťte funkci „superchlazení“ například k těmto účelům:

- úplné a co nejrychlejší zmrazení potravin
- 4 až 6 hodin před tím, než budete zmrazovat potraviny o váze 2 kg a více
- využití nejvyšší mrazicí kapacity
→ "Maximální mrazicí kapacita"
na straně 13

Upozornění: Při spuštění funkce „superchlazení“ může být spotřebič hlučnější.

Přibližně po 2 1/2 dnech se spotřebič přepne do běžného provozu.

Zapínání a vypínání funkce

- Stiskněte tlačítko °C.
Při spuštění funkce „superchlazení“ svítí rovněž kontrolka **super**.

Chladicí prostor

Chladicí prostor je vhodný pro skladování masa, uzenin, ryb, mléčných výrobků, vajíček, hotových pokrmů a těsta.

Teplota chladicího prostoru může být nastavena na teplotu od +2°C... +8 °C.

Chladicí prostor lze také využít ke skladování netrvanlivých potravin na krátkou až středně dlouhou dobu. Čím nižší je zvolená teplota, tím pomalejší je enzymatický a chemický proces a množení škodlivých bakterií. Teplota +4 °C a nižší zajišťuje optimální čerstvost a nezávadnost skladovaných potravin.

Kdy skladovat potraviny

- Skladujte čerstvé, nezávadné potraviny. Jejich kvalita a čerstvost tak vydrží déle.
- V případě hotových průmyslově balených potravin nepřesáhněte doporučené datum spotřeby a datum trvanlivosti stanovené výrobcem.
- Pro uchování aroma, barvy a čerstvosti, potraviny vložte do obalu či zakryjte. Zamezíte tak přenosu vůní a změně zabarvení umělohmotných dílů spotřebiče.
- Předtím, než potraviny uložíte do chladicího prostoru, vyčkejte, dokud zcela nevychladnou.

Chladicí zóny chladicího prostoru

Vzduch v chladničce cirkuluje a vytváří tak v tomto prostoru různé chladicí zóny.

Nejchladnější zóna

Nejchladnější zóna je mezi šipkou vyraženou na straně spotřebiče a policí pod ní.

→ Obrázek **6**

Upozornění: V nejchladnější zóně skladujte netrvanlivé potraviny (např. ryby, uzeniny, maso).

Nejteplejší zóna

Nejteplejší zónou je horní část dvířkového prostoru.

Upozornění: V nejteplejší zóně skladujte např. tvrdé sýry a máslo. Sýr bude moci uvolňovat svou chuť a vůni, máslo budete moci snadno rozetřít.

Zásuvka na zeleninu

→ Obrázek **1**/**6**

Zásuvka na zeleninu je nejlepším prostorem pro skladování ovoce a zeleniny. Značná vlhkost vzduchu udrží listovou zeleninu déle čerstvou. Ovoce a zelenina by měly být skladovány při mírně nižší vlhkosti vzduchu.

Poznámky

- Ovoce citlivé na chlad (např. ananas, banán, papája a citrusové plody) a zelenina citlivá na chlad (např. lilek, okurka, cuketa, paprika, rajčata a brambory) by měly být skladovány mimo chladničku při teplotě cca +8 °C - +12 °C, ochrání se tak jejich kvalita, chuť a vůně.
- V závislosti na druhu potravin a jejich množství se může v zásuvce na zeleninu srážet pára. Sraženou páru můžete otřít suchým hadříkem.



Mrazicí prostor

Mrazicí prostor je vhodný ke:

- skladování mražených potravin
- vyrábění ledových kostek
- zmrazování potravin

Teplota v mrazicím prostoru závisí na teplotě chladicího prostoru.

Mrazicí prostor může být použit ke dlouhodobému skladování netrvanlivých potravin, aniž by ztrácely na kvalitě, jelikož nízká teplota zpomaluje nebo zcela zastaví proces kažení potravin. Vzhled, chuť, vůně i cenné složky potravin jsou zachovány.

Doba mezi ukládáním čerstvých potravin do mrazicího prostoru a mezi dobou, kdy zcela zamrznou, záleží na následujících faktorech:

- nastavená teplota
- druh potravin
- množství potravin v mrazicím prostoru
- množství a druh skladování

Maximální mrazicí kapacita

Nejvyšší mrazicí kapacita ukazuje množství potravin, jež lze zmrazit během 24 hodin.

Informace o nejvyšší mrazicí kapacitě jsou uvedeny na typovém štítku.

→ "Seznámení se se spotřebičem"
na straně 9

Předpoklady pro využití maximální mrazicí kapacity

1. Přibližně 24 hodin před umístěním čerstvých potravin do mrazicího prostoru: Spusťte funkci „superchlazení“.
2. Umístěte čerstvé potraviny co nejbližší k bočním stěnám mrazicího prostoru.

Úplné využití mrazicího prostoru

Abyste zcela využili objem mrazicího prostoru:

- Vyjměte veškeré příslušenství.
- Potraviny skladujte přímo na policích a na dně mrazicího prostoru.

Nákup mražených potravin

- Ujistěte se, že obal není poškozen.
- Nepřekračujte doporučené datum spotřeby.
- Teplota mrazáku v supermarketu musí být $-18\text{ }^{\circ}\text{C}$ nebo nižší.
- Je-li to možné, přesuňte mražené potraviny v chladicí tašce co nejrychleji do mrazicího prostoru.

Plnění zásuvek

- Větší množství potravin zmrazujte ve spodních zásuvkách na mražené potraviny. Tam zamrazíte obzvláště rychle a šetrně.
- Potraviny v prostoru zásuvek nebo přímo v mrazicím prostoru řádně rozložte.
- Potraviny, které chcete zmrazit, nepokládejte na již zmražené potraviny. Je-li to třeba, mražené potraviny znovu poskládejte v příslušné zásuvce.
- Co je důležité pro neomezenou cirkulaci vzduchu uvnitř spotřebiče - zásuvky na mražené potraviny zatlačte do pozice až nadoraz.

Zmrazování čerstvých potravin

Zmrazujte pouze čerstvé, neporušené potraviny.

Potraviny, které jsou vařené, smažené či pečené jsou vhodnější ke zmrazování než potraviny syrové. Před zmrazováním ošetřete potraviny tak, aby si zachovaly své nutriční hodnoty a co nejlepší chuť, vůni a barvu.

- Zeleninu omyjte, nakrájejte, blanšujte.
- Ovoce omyjte, vypeckujte či oloupejte, přidejte cukr či roztok kyseliny askorbové.

Informace o těchto postupech lze zjistit z příslušné literatury.

Vhodné ke zmrazování

- pečivo
- ryby a mořské plody
- maso
- drůbež a zvěřina
- zelenina, ovoce a bylinky
- vejce bez skořápek
- mléčné výrobky, např. sýr, máslo a tvaroh
- předpřipravená jídla a zbytky pokrmů, např. polévky, dušená jídla, vařené maso a ryby, pokrmy z brambor, nákypy a dezerty

Nevhodné ke zmrazování

- druhy zeleniny, které se obvykle jedí syrové, např. salát či ředkvičky
- celá či vařená vejce
- hroznové víno
- celá jablka, hrušky a broskve
- jogurty, zákysy, zakysaná smetana, čerstvá smetana a majonéza

Balení mražených potravin

Správný typ obalu a výběr materiálu jsou rozhodujícími faktory v udržení kvality výrobku a v zamezení tvorby skvrn z mrazu.

1. Potraviny uložte do obalu.
2. Vytlačte veškerý vzduch.
3. Obal těsně uzavřete, zabráníte tak ztrátě aroma a vysušení potravin.
4. Na obal napište obsah balíčku a datum zmrazení.

Vhodný obalový materiál:

- umělohmotné fólie
- polyetylenové fólie (PE)
- alobal
- mrazicí dózy

Materiál pro uzavírání obalů:

- pryžové kroužky
- umělohmotné sponky
- lepicí pásky odolné proti chladu

Nevhodný obalový materiál:

- balicí papír
- pečicí papír
- celofán
- odpadkové pytle a použité nákupní tašky

Trvanlivost mražených potravin při teplotě -18 °C

Ryby, uzeniny, hotové pokrmy, koláče a těsta:	až 6 měsíců
Maso, drůbež:	až 8 měsíců
Ovoce, zelenina:	až 12 měsíců

Rozmrazování mražených potravin

Rozmrazování musí být přizpůsobeno potravinám a snaze zachovat co nejvyšší kvalitu výrobků.

Rozmrazování:

- v chladicím prostoru (obzvlášť vhodné pro živočišné produkty jako například ryby, maso, sýr, tvaroh)
- v pokojové teplotě (chléb)
- v mikrovlnné troubě (potraviny určené pro okamžitou konzumaci nebo okamžitou úpravu)
- v troubě/na sporáku (potraviny určené pro okamžitou konzumaci nebo okamžitou úpravu)

Varování!

Rozmrazené nebo rozmrazující se potraviny znovu nezmrazujte. Můžete znovu zmrazit pouze hotové pokrmy (vařené či smažené).

Mražené potraviny již nemohou být skladovány po tu nejdelší možnou dobu.



Rozmrazování

Chladicí prostor

Zatímco je chladicí prostor v provozu, na zadní stěně spotřebiče se vytváří kapky sražené páry nebo námrazy. Je to z funkčních důvodů. Není třeba otírat sražené kapky páry nebo námrazu. Zadní část spotřebiče se automaticky odmrazí. Sražená pára odtéče do kondenzačního kanálku.

→ Obrázek **7**

Sražená pára odtéče z kondenzačního kanálku do výparníku, odkud se vypaří.

Upozornění: Udržujte kondenzační kanálek a odpadní kanálek v čistotě, aby se sražená pára mohla odplavovat a nešířila nežádoucí zápach.

Mrazicí prostor

Tím, že potraviny nesmí roztát, mrazicí prostor se automaticky neodmrazuje. V mrazicím prostoru se vytvoří vrstva námrazy, čímž se zhorší stav mražených potravin a zvýší se spotřeba energie.

- Námrazu pravidelně odstraňujte!

Varování!

Trubky v chladicím okruhu se nesmí poškodit.

Unikající chladicí kapalina může poranit oči nebo se vznítit.

- Vrstvu ledu nebo námrazu neodstraňujte nožem nebo jiným ostrým předmětem.

Postupujte následovně:

1. Spusťte funkci „superchlazení“ přibližně 4 hodiny před odmrazováním. Potraviny tak dosáhnou velmi nízkých teplot a mohou být skladovány delší dobu v pokojové teplotě.
2. Vyjměte mražené potraviny a umístěte je dočasně na chladné místo.
3. Spotřebič vypněte.
4. Vytáhněte síťovou zástrčku a vypněte pojistku.
5. Pro urychlení odmražení: umístěte na podložku do mrazicího prostoru hrnec s horkou vodou.
6. Sraženou páru otřete hadříkem nebo houbičkou.
7. Vytřete mrazicí prostor dosucha.
8. Zapněte spotřebič.
9. Vložte mražené potraviny zpět do spotřebiče.



Čištění spotřebiče

Varování!

Zacházejte se spotřebičem tak, abyste spotřebič ani jeho součásti nepoškodili.

- Nepoužívejte žádné čisticí prostředky obsahující písek, chlor ani čisticí prostředky a ředidla obsahující kyseliny.
- Nepoužívejte žádné drátěné či brusné čisticí houbičky. Kovový povrch by tak mohl začít rezivět.
- Poličky ani zásuvky nikdy neomývejte v myčce na nádobí. Tyto součástky by se mohly zdeformovat.

Postupujte následovně:

1. Spotřebič vypněte.
2. Vytáhněte síťovou zástrčku a vypněte pojistku.
3. Vyměňte potraviny a umístěte je na chladné místo. Je-li to možné, umístěte na potraviny ledový sáček.
4. Je-li to třeba: Vyčkejte, až vrstva námrazy z chladicího prostoru roztaje.
5. Poté otřete povrch měkkým hadříkem a vlažnou vodou s trochou prostředku na mytí nádobí s neutrálním pH.

Varování!

Voda při oplachování nesmí vtéct do osvětlení a přes odpadní kanál do výparníku.

6. Otřete těsnění dvířek čistou vodou a osušte je důkladně hadříkem.
7. Spotřebič znovu zapněte a vložte do něj potraviny.

Čištění vybavení

Před čištěním spotřebiče vyjměte jeho součásti.

→ "Vnitřní vybavení" na straně 10

Kondenzační kanálek

→ Obrázek 7

Udržujte kondenzační kanálek a odpadní kanálek v čistotě pomocí vatové tyčinky nebo podobného nástroje, aby se sražená pára mohla odplavovat a nešířila nežádoucí zápach.



Zápachy

Jestliže se ve vašem spotřebiči

objeví nepříjemný zápach:

1. Vypněte spotřebič stisknutím tlačítka ①.
2. Vyměňte ze spotřebiče veškeré potraviny.
3. Vyčistěte vnitřní prostor.
→ "Čištění" na straně 16
4. Omyjte veškerý obalový materiál.
5. Silně aromatické potraviny neprodyšně zabalte, aby se zabránilo tvorbě nežádoucích zápachů.
6. Spotřebič znovu zapněte.
7. Vložte potraviny zpět do spotřebiče.
8. Zkontrolujte, zda se po 24 hodinách zápach stále nevytváří.



Osvětlení (LED diody)

Váš spotřebič je vybaven bezúdržbovými LED diodami.

Toto osvětlení smí opravovat pouze technik zákaznického servisu.



Zvuky

Provozní zvuky

Bzučení: Motor běží, např. chladicí jednotka, větrání.

Bublání, klokotání nebo syčení:

Chladicí kapalina je v chodu.

Cvakání: Motor se zapíná nebo vypíná.

Praskání: Začne automatické odmrazování.

Zamezení zvuků

Spotřebič nestojí rovně: Vyrovnajte spotřebič pomocí vodováhy. Použijte k tomu například podložku.

Zásuvky, police nebo skladovací plochy se chvějí nebo jsou vzpříčené:

Prozkoumejte vyjímatelné části a případně je znovu nasadte.

Láhve nebo nádoby se dotýkají: Odsuňte láhve nebo nádoby mírně od sebe.



Co dělat v případě poruchy?

Dříve, než zavoláte zákaznický servis, si ověřte, zda na základě následujících pokynů neodstraníte závadu sami.

Teplota se značně odchyluje od nastavení.

Spotřebič na 5 minut vypněte.

→ *Vypnutí a odpojení spotřebiče" na straně 11*

Pokud je teplota příliš vysoká, zkontrolujte po několika hodinách, zda nedošlo ke zlepšení.

Pokud je teplota příliš nízká, zkontrolujte ji druhý den znovu.

Nefunguje vnitřní osvětlení.

Vidlice síťového přívodu není správně zastrčena v zásuvce.

Připojte síťovou zástrčku.

Vyskočila pojistka.

Zkontrolujte pojistky.

Nefunguje připojení k síti.

Zkontrolujte, zda je spotřebič v zásuvce.

Spotřebič se neochlazuje, vnitřní osvětlení však svítí.

Je zapnuta demo verze.

Zapněte automatické testování spotřebiče. → *"Zákaznický servis" na straně 18*

Až program skončí, spotřebič se přepne do běžného provozu.



Zákaznický servis

Jestliže nebudete schopni opravit závadu svépomocí, kontaktujte prosím náš zákaznický servis. Vždy najdeme nejvhodnější řešení tak, aby nebylo třeba zbytečně posílat k vám domů techniky. Kontakt na zákaznický servis najdete na konci tohoto manuálu. Při komunikaci se zákaznickým servisem, uveďte prosím číslo spotřebiče E a výrobní číslo FD. Tyto údaje naleznete na typovém štítku. → *"Seznámení se se spotřebičem" na straně 9*

Důvěřujte odborným znalostem výrobce.

Tak si můžete být jisti, že vaše oprava bude provedena školenými servisními techniky, kteří s sebou vozí originální náhradní díly právě pro vaše domácí spotřebiče.

Automatická kontrola spotřebiče

Váš spotřebič obsahuje program, pomocí něhož se zobrazí závada, kterou vám zákaznický servis pomůže opravit.

1. Vypněte spotřebič a vyčkejte 5 minut.
2. Zapněte spotřebič.
3. Během prvních 10 vteřin po zapnutí spotřebiče stiskněte a držte tlačítko °C na 3 až 5 vteřin, než se na displeji s teplotou k chladicímu prostoru rozsvítí kontrolka 2 °C. Automatická kontrola začne, když se jeden po druhém rozsvítí kontrolky s teplotami.

- Jestliže se po skončení automatické kontroly znovu rozsvítí displej s teplotou, váš spotřebič je v pořádku.
- Jestliže bliká světélko **superchlazení** déle než 10 vteřin, informujte o tom zákaznický servis.

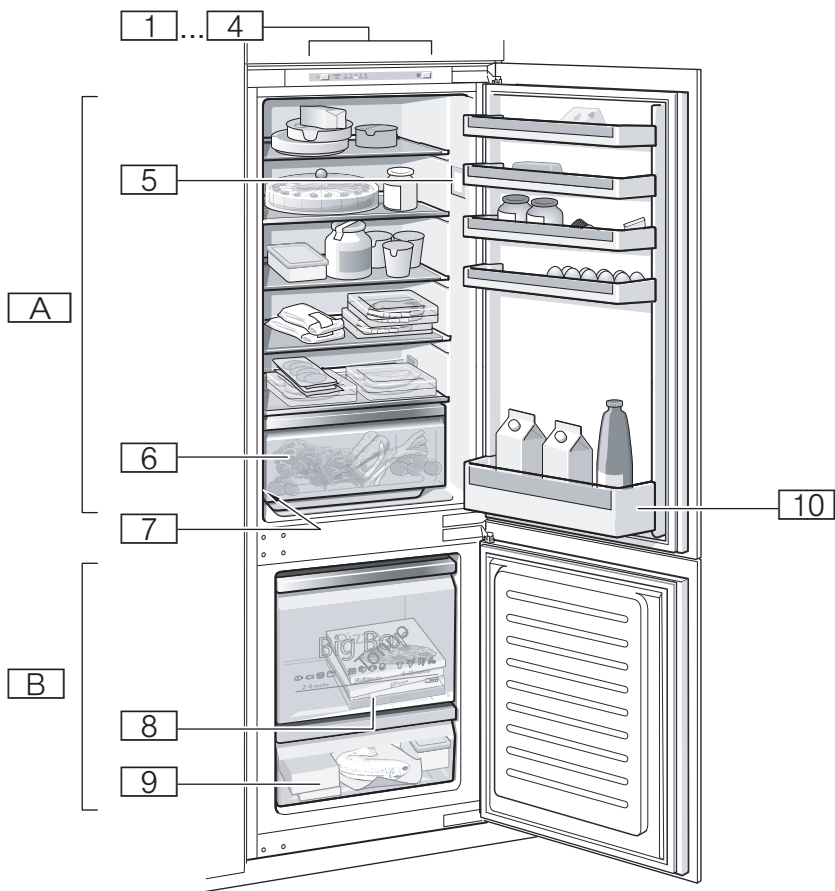
Po skončení programu se spotřebič přepne do běžného provozu.

Objednávka opravy a poradenství při poruchách

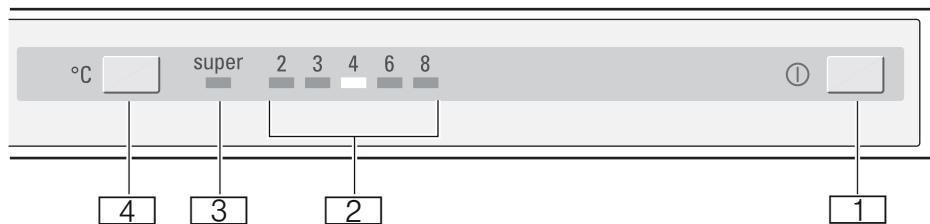
Kontaktní informace na zákaznický servis naleznete na konci tohoto návodu.

Záruka

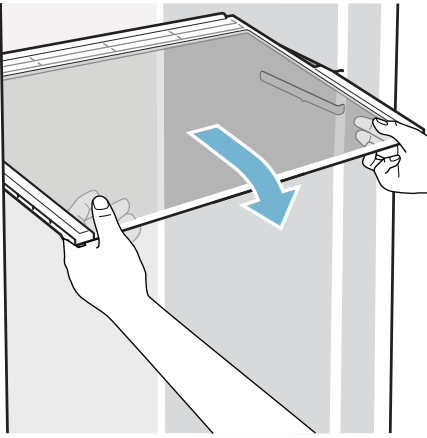
Podrobné informace o záruční době a záručních podmínkách ve vaší zemi jsou dostupné v našem autorizovaném servisu a u vašeho prodejce.



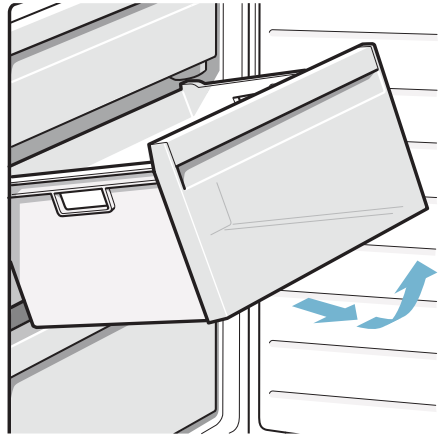
1



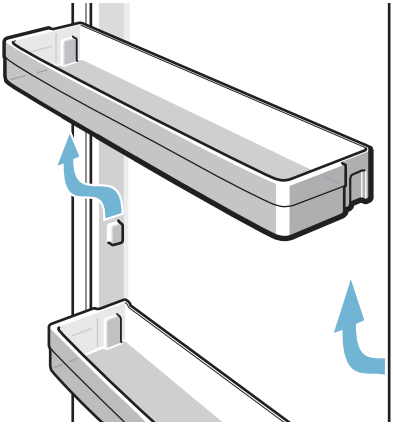
2



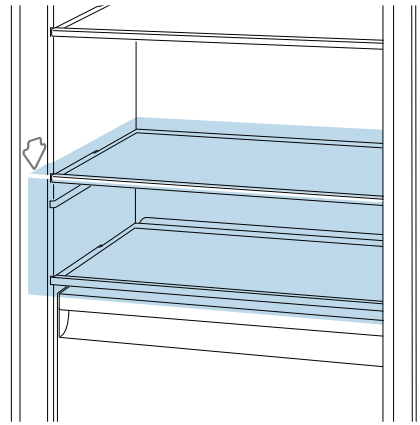
3



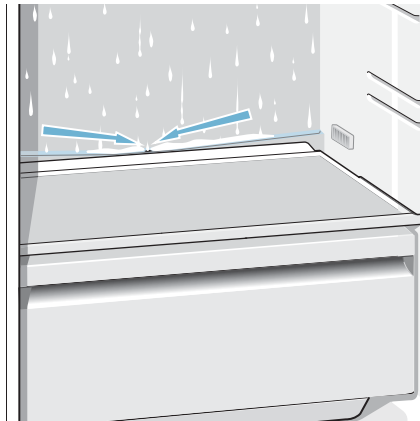
4



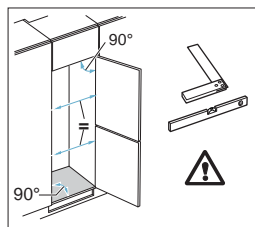
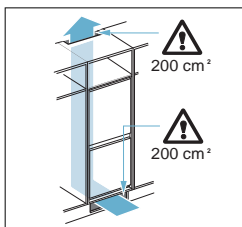
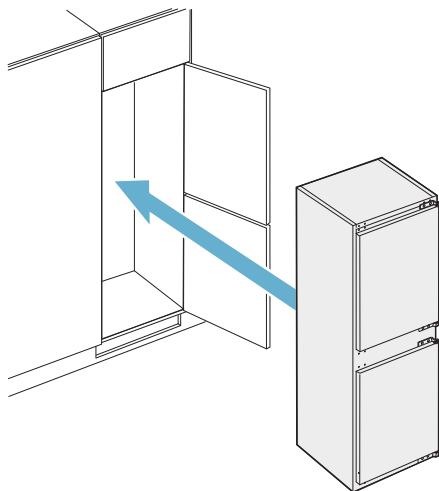
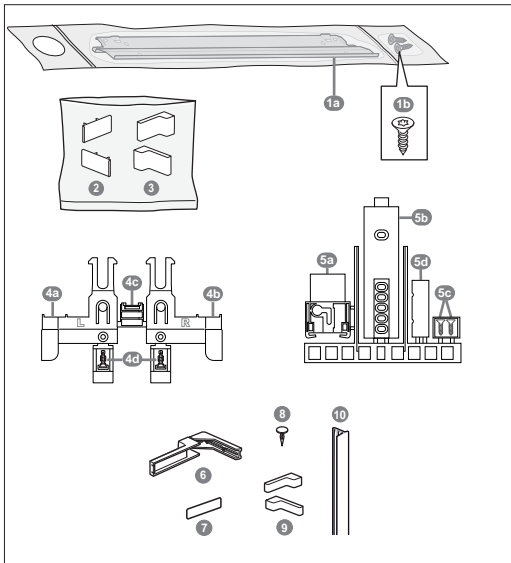
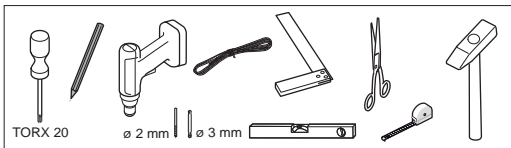
5



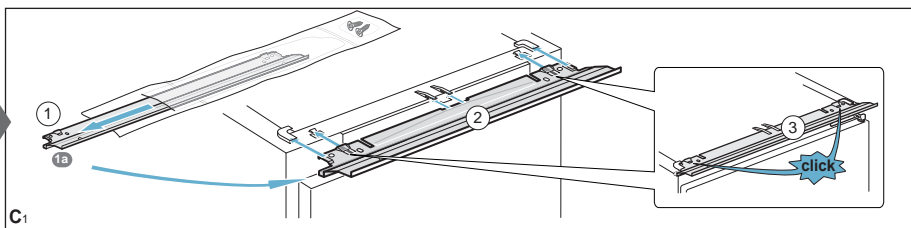
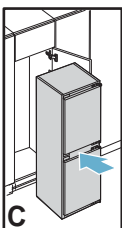
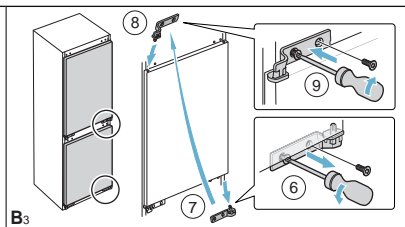
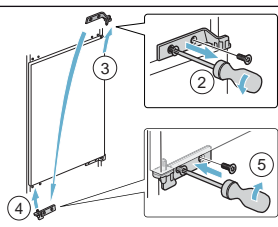
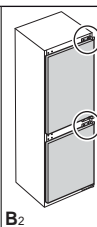
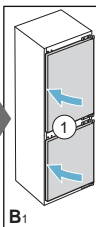
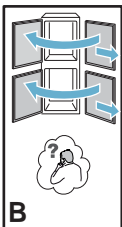
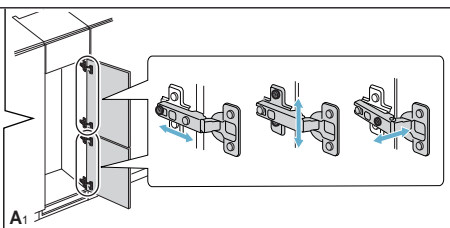
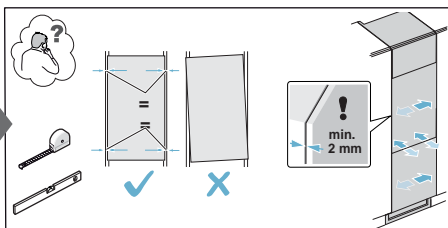
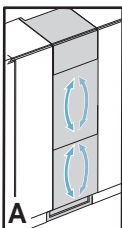
6

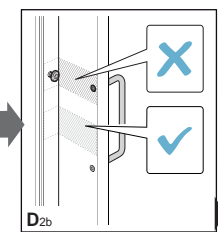
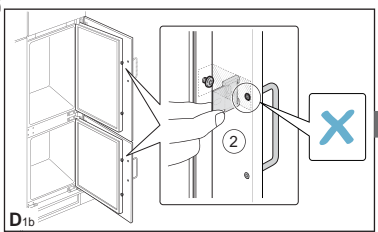
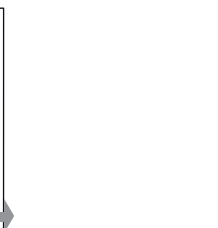
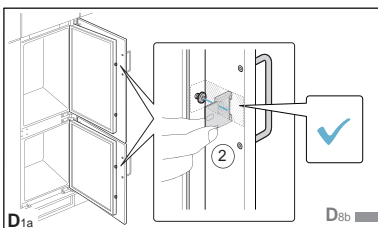
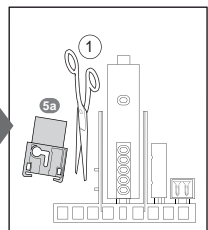
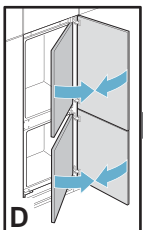
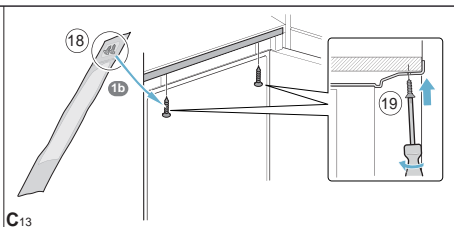
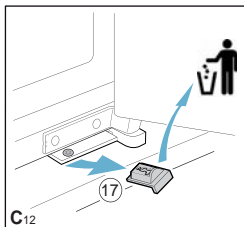
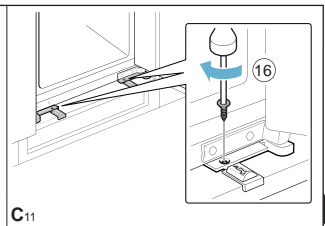
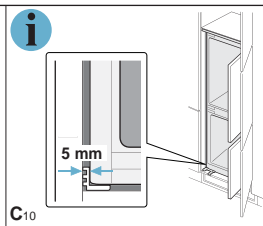
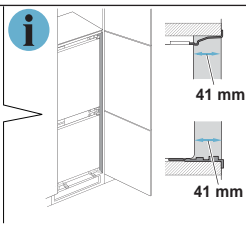
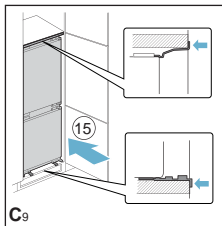
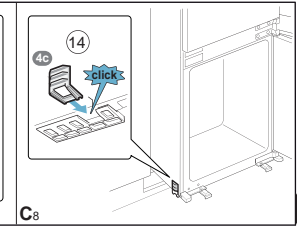
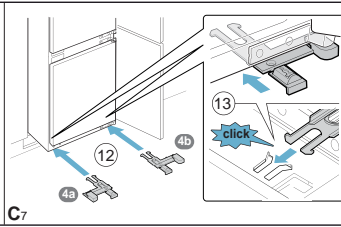
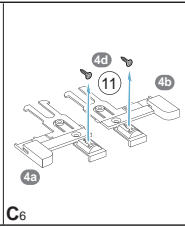
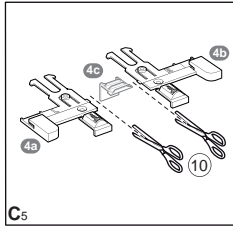
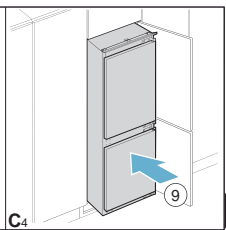
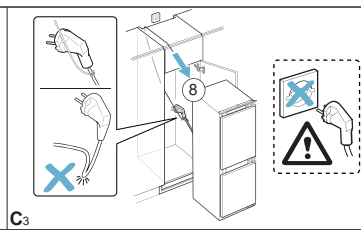
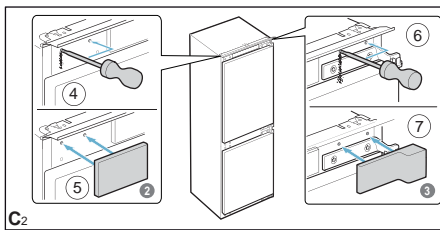


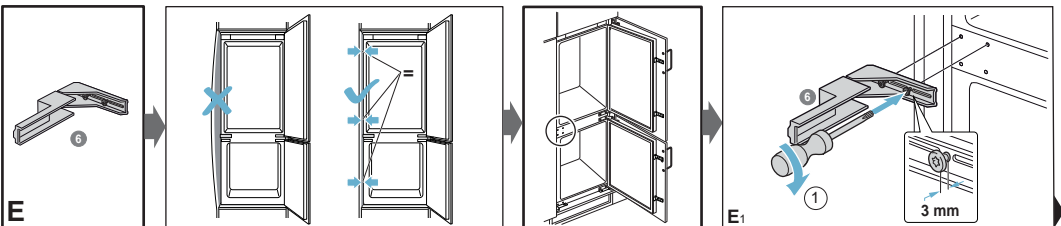
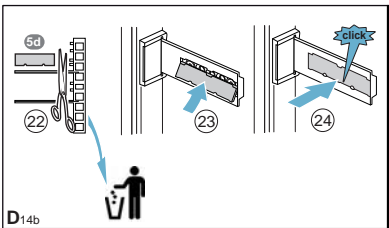
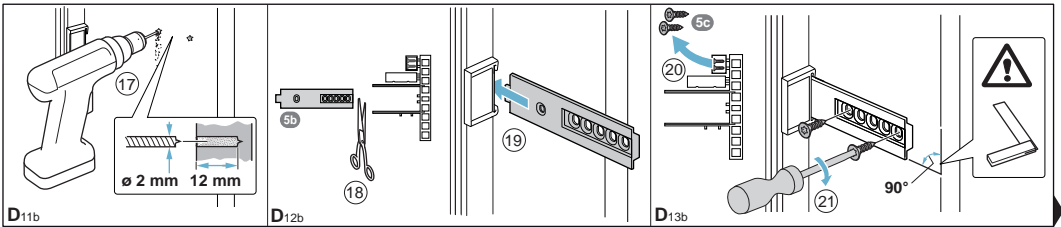
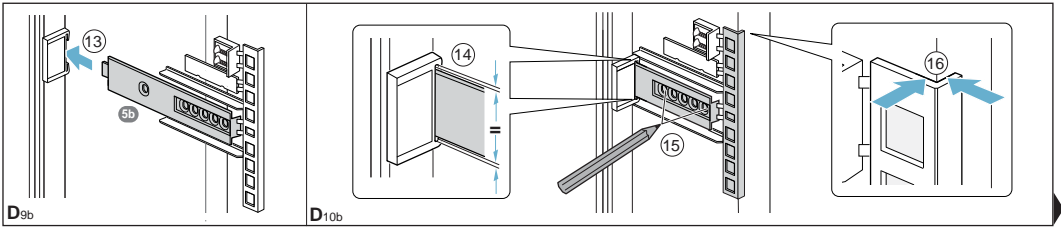
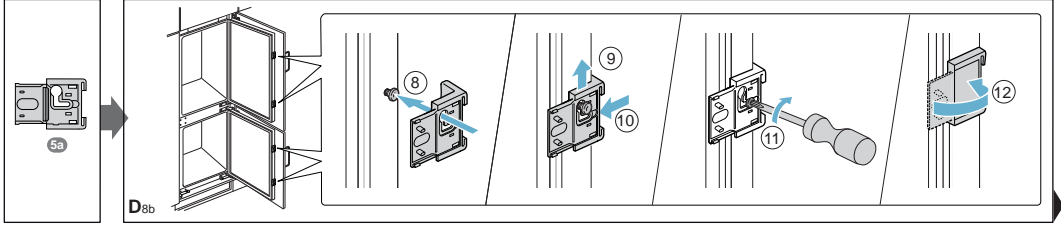
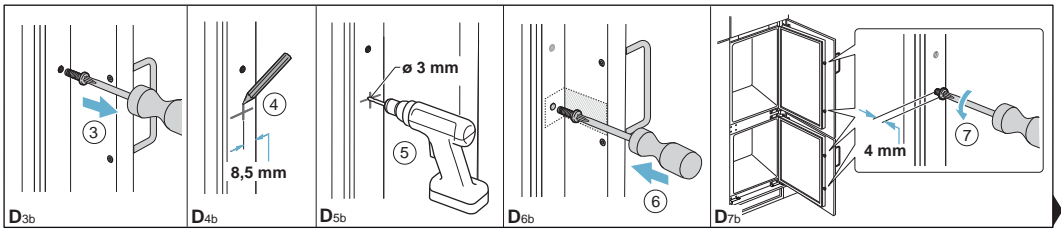
7

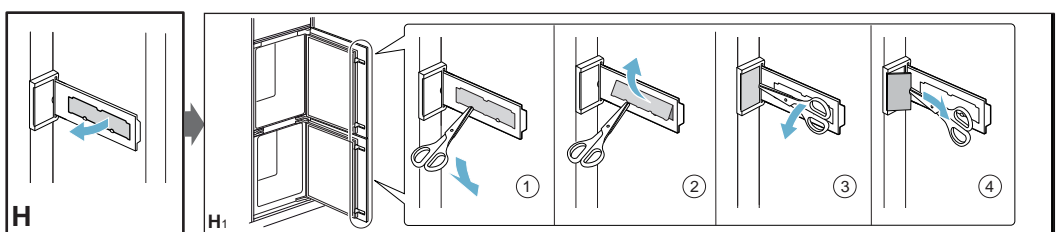
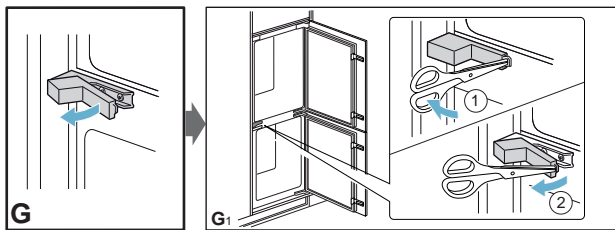
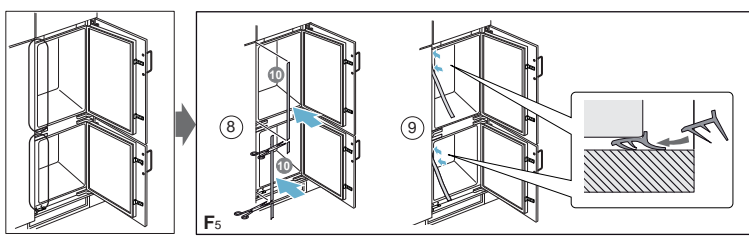
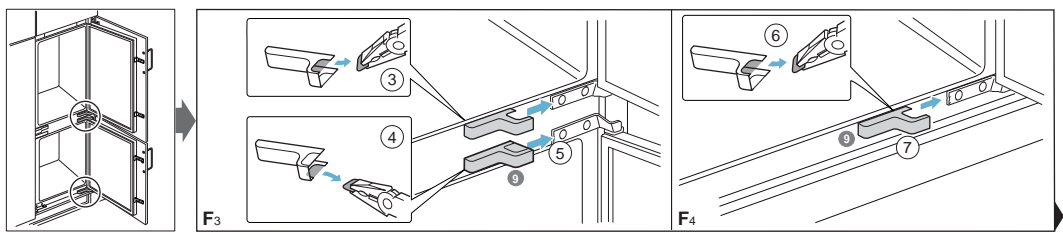
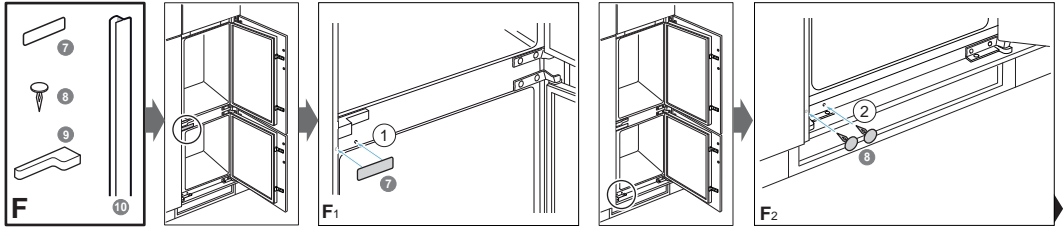
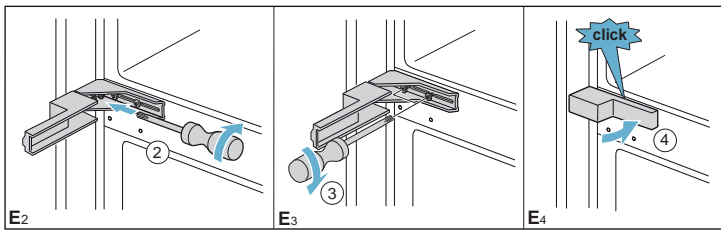


8001023962 (8604)









Informační list dle nařízení Komise v přenesené pravomoci (EU) č. 1060/2010

Značka: Constructa
Identifikační značka modelu: CK587VS30
Kategorie modelu chladicího zařízení pro domácnost: chladnička/mraznička
Třída spotřeby energie: A++
Spotřeba energie 227 kWh/rok, na základě výsledku standardní zkoušky trvající 24 hodin. Skutečná spotřeba energie se bude odvíjet od způsobu používání zařízení a jeho umístění.
Úložný objem chladicího prostoru (l) 209
Úložný objem mrazicího prostoru (l) 63
Beznámrazový systém: žádný
Doba náběhu teploty: 26 h
Mrazicí kapacita: 3 kg/24h
Klimatická třída: SN-T. Tento spotřebič je určen pro použití při okolní teplotě od 10 °C do 43 °C.
Hlučnost: 38 db(A) re 1pW
Vestavný

Záruční podmínky

společnosti BSH domácí spotřebiče s.r.o.

1. Záruka

Na tento výrobek je v souladu s § 2113 a násl. zákona č. 89/2012 Sb., občanský zákoník, v platném znění, poskytována **záruka za jakost 24 měsíců** (dále jen „záruka“), která běží zpravidla od odevzdání výrobku zákazníkovi. Pokud byla sjednána delší záruka, řídí se tato speciálními pravidly.

Záruka 24 měsíců je poskytována pouze zákazníkovi spotřebiteli a jen na výrobek **k běžnému užívání v domácnosti**. Zákazníkovi podnikateli nebo jiné právnické osobě je poskytnuta 24 měsíční záruka za předpokladu, že se koupě netýká jeho podnikatelské činnosti (např. prádelna, ubytovací služby, restaurační zařízení apod.), způsob užívání je obdobný užívání v domácnosti a výrobek není prokazatelně přetěžován (kumulativně); v ostatních případech je poskytována záruka v délce 6 měsíců. Společnost BSH domácí spotřebiče s.r.o. si vyhrazuje právo omezit plnění záruky nad rámec 6 měsíců v případě, že bude zjevné, že spotřebič není provozován v souladu s výše uvedenými podmínkami.

2. Pořizovací doklad a záruční list

Základním průkazem práv zákazníka je **pořizovací doklad** (paragon, faktura, leasingová smlouva apod.). Pokud byl při prodeji vydán **záruční list**, je tento součástí výrobku s výrobním číslem uvedeným na přední straně tohoto záručního listu. Nedílnou součástí záručního listu je pořizovací doklad. Zákazník si ve vlastním zájmu pořizovací doklad i záruční list pečlivě uschová.

Bezplatný záruční servis je možno poskytnout jen v případě předložení pořizovacího dokladu nebo v případě prodloužené záruky i vyplněného záručního listu a vystaveného certifikátu, pokud byl vydán. Záruční list vyplňuje prodejce a je v zájmu zákazníka zkontrolovat správnost a úplnost uvedených údajů. Záruční list je platný pouze v originálu, na kopie nebude brán zřetel.

3. Uplatnění záruky

Zákazník má v rámci poskytnuté záruky právo na bezplatné, včasné a řádné odstranění reklamované vady výrobku, a to opravou, popřípadě – není-li to vzhledem k povaze (tzn. příčině i projevu) vady neúměrné – právo na výměnu výrobku nebo jeho vadné součásti. Za zákonem stanovených podmínek může být poskytnuta sleva na výrobku anebo může být výrobek vrácen.

Záruční oprava se vztahuje výhradně na vady, které vzniknou průkazně v době platné záruky. Takto vzniklé vady je oprávněn odstranit pouze **autorizovaný servis**. Uplatnit záruku může zákazník u autorizovaného servisu nebo v prodejně, kde byl výrobek zakoupen, a to bez zbytečného odkladu, nejpozději však do konce záruční doby. Zvolí-li zákazník jiný, než nejbližší autorizovaný servis, bude na něm, aby nesl v souvislosti s tím zvýšené náklady.

Autorizovaný servis posoudí oprávněnost reklamace a podle povahy vady výrobku rozhodne o způsobu řešení reklamace.

Doba, po kterou zákazník nemůže výrobek z důvodu vady používat, se do záruční doby nepočítá. O tuto dobu se záruční doba prodlužuje. Při výměně se **běh záruční doby** neobnovuje. Při opravě nedochází k běhu nové záruční doby týkající se opravené součásti či součástky.

Po provedení záruční opravy je autorizovaný servis povinen vydat zákazníkovi čitelnou kopii opravního listu. **Opravní list** slouží k prokazování práv zákazníka, proto je ve vlastním zájmu zákazníka před podpisem opravního listu zkontrolovat jeho obsah a kopii opravního listu pečlivě uschovat.

Zákazník je povinen poskytnout autorizovanému servisu **součinnost** k ověření existence reklamované vady a k jejímu odstranění (včetně odpovídajícího potřebného vyzkoušení nebo demontáže výrobku).

Při uplatnění reklamace předá zákazník **výrobek čistý** v souladu s hygienickými předpisy nebo obecnými hygienickými zásadami včetně všech jeho součástí a příslušenství, umožňujících takové ověření a odstranění vady. V případě, že výrobek nedodá kompletní a je-li kompletnost výrobku nezbytná k zjištění existence reklamované vady a/nebo k jejímu odstranění, běh lhůty k vyřízení reklamace začíná až dodáním chybějících součástí.

4. Neoprávněnost reklamace

Reklamacie není oprávněná v případech, vznikla-li závada nebo poškození:

- a) prokazatelně nesprávným užíváním výrobku (např. v rozporu s návodem, s pokyny uvedenými na obalu výrobku či v záručním listě, užíváním v rozporu s obecně známými pravidly užívání předmětného výrobku, provozem při nesprávném napájecím napětí, připojování na nedovolené zdroje proudu, užíváním zboží v nevhodných podmínkách – vlhko, prašnost, extrémní tvrdost vody apod.) anebo jiným nesprávným jednáním uživatele (např. neodbornou instalací či zapojením);
- b) prokazatelně nedovolenými zásahy do přístroje (konstrukční nebo jiná úprava, neodborná montáž), živelnou katastrofou nebo mechanickým poškozením výrobku;
- c) nese-li předložený záruční list zjevné známky provedených změn údajů nebo je-li na výrobku odlišné výrobní číslo od toho, jež je uvedeno v záručním listě;
- d) u estetických komponentů, nezajišťujících funkčnost výrobku z důvodu:
 - transportního poškození nebo přemístování (poškrábání, promáčknutí, praskliny, rozbitá skla a police apod.)
 - nefunkčních estetických komponentů jako jsou madla, skla, ovládací spínače apod., které jsou důsledkem běžného opotřebení
 - změny barvy plastových komponentů (jedná se o běžný fyzikální chemický jev po čase používání)
 - vady spotřebních materiálů, u kterých je doba životnosti daná charakterem součástky (žárovky, vodní filtry, vzduchové, prachové filtry, uhlíkové filtry všeho druhu, akumulátory, baterie, apod.)
 - vady příslušenství a volitelné vybavy, způsobené nevhodnou manipulací nebo nepřiměřeným zacházením

Ze záručních oprav jsou vyloučeny případy běžné údržby nebo čištění, instalace, programování, kontroly parametrů výrobku.

5. Náhradní díly

Záruka na samostatně prodaný náhradní díl výrobku je poskytována v délce 6 měsíců, a to za předpokladu jeho odborné instalace.

6. Pozáruční servis

V případě placené pozáruční opravy provedené autorizovaným servisem se poskytuje záruka v délce 24 měsíců.

7. Rozšířená záruka nad rámec zákona

U spotřebičů (pračky, myčky) sériově vybavených systémem **Aqua-Stop** (patent BSH) je výrobcem poskytnuta záruka na škody způsobené chybou tohoto systému. Na tyto škody je zákazníkovi spotřebiteli poskytnuta náhrada, a to po celou dobu životnosti spotřebiče. Vyloučena je náhrada škody v případě, kdy nebyl spotřebič zapojen do elektrického obvodu pod proudem.

8. Upozornění pro prodejce

Prodejce je povinen vyplnit správně a úplně záruční list v den prodeje výrobku. Při případné předprodejní reklamaci je třeba předložit řádně vyplněný reklamační protokol a pořizovací doklad (fakturu).

9. Ochrana osobních údajů

Osobní údaje zákazníka kupujícího budou použity výhradně k účelům pro zpracování objednávek a k případnému vyřízení záruky v souladu se zák. č. 101/2000 Sb., o ochraně osobních údajů.

10. Prohlášení o hygienické nezávadnosti výrobků

Všechny výrobky distribuované společností BSH domácí spotřebiče s.r.o. a přicházející do styku s potravinami splňují požadavky o hygienické nezávadnosti dle zákona č.258/2000 Sb., vyhlášky 38/2001 Sb. Toto prohlášení se vztahuje na všechny výrobky přicházející do styku s potravinami uvedené v aktuálním ceníku společnosti BSH domácí spotřebiče s.r.o.

Ujištění dovozce o vydání prohlášení o shodě

Vážený zákazníku,
dle § 13, odst.5 zákona č.22/1997 Sb. Vás ujišťujeme, že na všechny výrobky distribuované společností BSH domácí spotřebiče s.r.o. našim obchodním partnerům bylo vydáno prohlášení o shodě ve smyslu zákona č. 22/1997 Sb a nařízení vlády č. 17/2003 Sb., 616/2006 Sb. a 22/2003 Sb. a příslušných nařízení vlády. Toto ujištění dovozce o vydání prohlášení o shodě se vztahuje na všechny výrobky včetně plynových spotřebičů, které jsou obsaženy v aktuálním ceníku firmy BSH domácí spotřebiče s.r.o.

B/S/H/

Kontakt na servis domácích spotřebičů Constructa

BSH domácí spotřebiče s.r.o.
Radlická 350
158 00 Praha 5

Příjem oprav
Tel.: +420 251 095 546
Email: opravy@bshg.com

Objednávky příslušenství a náhradních dílů
Tel.: +420 251 095 556
Email: dily@bshg.com

Zákaznické poradenství
Tel.: +420 251 095 555

Constructa

Vstavaná kombinácia
chladnička/mraznička

CK587VS30



sk Návod na použitie

sk Obsah

 Bezpečnostné pokyny 4	 Chladiaci priestor12
O návode na použitie.....4	Uskladnenie potravín..... 12
Nebezpečenstvo výbuchu.....4	Chladiace zóny chladiaceho priestoru.... 12
Nebezpečenstvo úrazu elektrickým prúdom.....4	Zásuvka na zeleninu 12
Nebezpečenstvo popálenia chladom..... 5	 Mraziaci priestor13
Nebezpečenstvo úrazu..... 5	Maximálna mraziaca kapacita.....13
Nebezpečenstvo v dôsledku úniku chladiacej kvapaliny..... 5	Úplné využitie mraziaceho priestoru.....13
Ako sa vyhnúť nebezpečným situáciám pre deti a iné zraniteľné osoby..... 5	Nákup mrazených potravín.....13
Pri vzniknutých škodách.....6	Plnenie zásuviek.....13
Hmotnosť.....6	Zamrazovanie čerstvých potravín.....14
 Použitie podľa určenia 6	Rozmrazovanie mrazených potravín.....15
 Ochrana životného prostredia 6	 Odmrazovanie15
Obalový materiál..... 6	Chladiaci priestor..... 15
Staré spotrebiče..... 6	Mraziaci priestor.....15
 Inštalácia a pripojenie 7	 Čistenie spotrebiča16
Obsah balenia7	Čistenie vybavenia..... 16
Technické údaje.....7	 Zápachy16
Inštalácia spotrebiča.....7	 Osvetlenie (LED diódy) 16
Hĺbka vstavaného priestoru.....7	 Zvuky17
Inštalácia v blízkosti iných spotrebičov...7	Prevádzkové zvuky.....17
Tipy na úsporu energie.....8	Zamedzenie zvukov..... 17
Pred prvým použitím9	 Čo robiť v prípade poruchy?17
Pripojenie k sieti.....9	 Zákaznícky servis18
 Zoznámenie sa so spotrebičom9	Automatická kontrola spotrebiča.....18
Spotrebič.....9	Objednávka opravy a poradenstvo pri poruchách..... 18
Ovládací panel9	Záruka.....18
Vnútorne vybavenie 10	
 Obsluha spotrebiča10	
Zapnutie spotrebiča.....10	
Vypnutie a odpojenie spotrebiča.....11	
Nastavenie teploty..... 11	
Funkcia "superchladenie" 11	

Bezpečnostné pokyny

Tento spotrebič je vyrobený v súlade s bezpečnostnými predpismi pre elektrické spotrebiče a je vybavený funkciou potlačenia šumu. Tesnenie chladiaceho okruhu bolo overené.

O návode na použitie

- Pozorne si prečítajte návod na použitie a inštaláciu spotrebiča. Tento návod obsahuje dôležité informácie o inštalácii, použití a údržbe vášho spotrebiča.
- Výrobca nezodpovedá za škody spôsobené nedodržaním pokynov a varovaní obsiahnutých v tomto návode na použitie.
- Všetky dokumenty si starostlivo uschovajte pre neskoršie použitie alebo pre prípadného ďalšieho užívateľa.

Nebezpečenstvo výbuchu

- Nikdy nepoužívajte elektrické zariadenia vo vnútri tohto spotrebiča, napr. ohrievače alebo elektrické výrobníky ľadu.
- Neskladujte v spotrebiči žiadne výrobky obsahujúce horľavé zápalné plyny, napr. spreje a žiadne výbušné látky.
- Výrobky s vysokým obsahom alkoholu skladujte v uzatvorených fľašiach vo vzpriamenej polohe.

Nebezpečenstvo úrazu elektrickým prúdom

Neodborná montáž a opravy môžu používateľa spotrebiča vystaviť nebezpečenstvu.

- Ak je sieťový kábel poškodený: Neodkladne odpojte spotrebič z elektrickej siete.
- Opravy spotrebiča smú byť vykonávané iba výrobcom, technikom zákazníckeho servisu alebo obdobne kvalifikovanou osobou.
- Používajte iba súčiastky poskytnuté výrobcom, ktorý zodpovedá za bezpečnosť týchto súčiastok.
- Používajte iba predĺžovací kábel zakúpený v zákazníckom servise.

Nebezpečenstvo popálenia chladom

- Zmrazené potraviny nikdy nevkladajte ihneď po vybratí z mraziaceho priestoru do úst.
- Vyhýbajte sa dlhšiemu kontaktu vašej pokožky so zmrazenými potravinami, ľadom alebo rúrkami výparníka.

Nebezpečenstvo úrazu

Nádoby obsahujúce nápoje sýtené oxidom uhličítým môžu prasknúť. Do mraziaceho priestoru preto neukladajte nádoby obsahujúce sýtené nápoje.

Nebezpečenstvo v dôsledku úniku chladiacej kvapaliny

Váš spotrebič obsahuje nepatrné množstvo ekologickej, ale horľavej chladiacej kvapaliny R600a. Táto kvapalina nepoškodzuje ozónovú vrstvu a nezvyšuje skleníkový efekt. Unikajúca chladiaca kvapalina môže poraniť oči alebo sa vznietiť.

- Chráňte rúčky pred poškodením.

Ak sú rúčky poškodené:

- Oheň a ďalšie zdroje možného vznietenia nesmú byť v blízkosti spotrebiča.
- Miestnosť dobre vyvetrajte.
- Vypnite spotrebič a vytiahnite zástrčku zo zásuvky.

- Informujte zákaznícky servis.

Ako sa vyhnúť nebezpečným situáciám pre deti a iné zraniteľné osoby

Hrozí nebezpečenstvo pre:

- deti,
- osoby so zníženými fyzickými, psychickými či zmyslovými schopnosťami,
- osoby nedostatočne poučené o bezpečnom používaní spotrebiča.

Opatrenia:

- Uistite sa, že deti a inak citlivé osoby sú dostatočne poučené o možnom riziku použitia spotrebiča.
- Deti a inak citlivé osoby smú spotrebič používať iba pod dohľadom zodpovednej osoby.
- Spotrebič nesmú používať deti mladšie ako 8 rokov.
- Pri čistení a údržbe spotrebiča musia byť deti pod dohľadom.
- Deti sa so spotrebičom nesmú hrať.

Nebezpečenstvo udusenía

- Ak je váš spotrebič vybavený zámkom, uschovávajúť kľúč mimo dosahu detí.
- Obal a jeho časti neponechávajúť deťom.

Pri vzniknutých škodách

Ako zabrániť poškodeniu:

- Nestojte, ani sa neopierajte o podstavec, lišty a dvierka spotrebiča.
- Umelohmotné časti a tesnenie dvierok neznečisťujte olejom alebo tukom.
- Spotrebič odpájajte od siete zatiahnutím za sieťovú zástrčku, nie za prívodný kábel.

Hmotnosť

Vzhľadom na hmotnosť vášho spotrebiča s ním pri inštalácii a preprave zaobchádzajte opatrne. → *Inštalácia spotrebiča" na strane 7*



Použitie podľa určenia

Používajte spotrebič

- iba na chladenie a zamrazovanie potravín a na prípravu ľadu,
- iba v domácnosti,
- iba v súlade s týmto návodom na použitie.

Tento spotrebič je určený na použitie v najvyššej povolenej nadmorskej výške 2000 m.



Ochrana životného prostredia

Obalový materiál

Všetok obalový materiál je ekologický a recyklovateľný:

- Likvidujte obalové materiály ekologickým spôsobom.
- O aktuálnych spôsoboch likvidácie sa, prosím, informujte u vášho odborného predajcu alebo na obecnom úrade.

Staré spotrebiče

Ekologickou likvidáciou sa znovu získavajú cenné suroviny.



Upozornenie

Deťom hrozí uviaznutie vo vnútri spotrebiča a udusenie!

- Chráňte deti pred uviaznutím vo vnútri spotrebiča tým, že v ňom ponecháte police a zásuvky.
- Zabráňte deťom v kontakte so spotrebičom určeným na likvidáciu.

Varovanie!

Možný únik chladiacej kvapaliny a škodlivých plynov

Rúrky v chladiacom okruhu a tesnení chráňte pred poškodením.

1. Odpojte sieťovú zástrčku.
2. Odrežte sieťový kábel.
3. Nechajte spotrebič odborne zlikvidovať.



Tento spotrebič je označený v súlade s európskou smernicou 2012/19/EU, ktorá sa týka elektrických a elektronických spotrebičov (waste electrical and electronic equipment -WEEE).

Táto smernica udáva rámec pre spätný odber a recykláciu v celej EÚ.



Inštalácia a pripojenie

Obsah balenia

Po vybalení všetkých častí ich skontrolujte na prípadné poškodenie spôsobené počas prepravy. V prípade sťažností, prosím, kontaktujte vášho predajcu či zákaznícky servis.
→ „Zákaznícky servis“ na strane 18

Vaše balenie sa skladá z nasledujúcich častí:

- Vstavaný spotrebič
- Vnútorné vybavenie v závislosti od modelu
- Vrecúško s montážnou príručkou
- Návod na použitie
- Montážny návod
- Záručný list
- Informácie o spotrebe energie a hlučnosti

Technické údaje

Informácie o chladiacej kvapaline, objeme a ďalších technických špecifikáciách nájdete na typovom štítku. → "Zoznámenie sa so spotrebičom" na strane 9

Inštalácia spotrebiča

Umiestnenie spotrebiča

Čím viac chladiacej kvapaliny spotrebič obsahuje, tým väčší priestor spotrebič vyžaduje pre svoje umiestnenie. Ak zo spotrebiča uniká chladiaca kvapalina, môže v nedostatočne priestraných miestnostiach utvoriť horľavú zmes plynu a vzduchu. Miestnosť by mala mať tieto rozmery: 1 m³ na 8 g chladiacej kvapaliny. Množstvo chladiacej kvapaliny obsiahnutej vo vašom spotrebiči zistíte z typového štítku vo vnútri spotrebiča.
→ Zoznámenie sa so spotrebičom" na strane 9

Hmotnosť spotrebiča môže dosiahnuť až 75 kg, v závislosti od modelu.

Prípustná izbová teplota

Prípustná izbová teplota závisí od klimatickej triedy spotrebiča. Klimatická trieda je uvedená na typovom štítku.

→ „Zoznámenie sa so spotrebičom" na strane 9

Klimatická trieda	Prípustná izbová teplota
SN	+10 °C ... 32 °C
N	+16 °C ... 32 °C
ST	+16 °C ... 38 °C
T	+16 °C ... 43 °C

Pri dodržaní prípustnej izbovej teploty je spotrebič plne funkčný. Ak je spotrebič s klimatickou triedou SN zapojený pri nižších izbových teplotách, nedôjde k jeho poškodeniu pri teplotách do +5 °C.

Hĺbka vstavaného priestoru

Odporúčaná hĺbka vstavaného priestoru pre tento spotrebič je 56 cm. Ak je hĺbka vstavaného priestoru menšia - aspoň 55 cm - spotreba energie mierne stúpne.

Inštalácia v blízkosti iných spotrebičov

Spotrebiče je možné namontovať bok po boku iba vtedy, keď je medzi nimi medzera aspoň 15 cm.

Tipy na úsporu energie

Pokiaľ budete spotrebič používať v súlade s nižšie uvedenými pokynmi, spotrebuje menej energie.

Upozornenie: Rozmiestnenie jednotlivých prvkov vo vnútri spotrebiča nemá vplyv na jeho spotrebu energie.

Inštalácia spotrebiča	
<p>Spotrebič by nemal byť vystavený priamemu slnečnému žiareniu. Nainštalujte spotrebič čo najďalej od tepelných zdrojov, ako je sporák či vykurovacie teleso: 3 cm od elektrických či plynových sporákov. 30 cm od olejových kachlí či kachlí na tuhé palivá.</p> <p>Upozornenie: Ak je umiestnenie vedra tepelného zdroja nevyhnutné, použite medzi spotrebičom a tepelným zdrojom vhodnú izolačnú dosku.</p> <p>Zvoľte lokalitu pre umiestnenie spotrebiča s teplotou približne 20 °C. Použite hĺbku vstavaného priestoru s veľkosťou 56 cm.</p> <p>Varovanie! Nebezpečenstvo popálenia!</p> <p>Jednotlivé časti spotrebiča sa počas prevádzky zahrievajú. Dotýkanie sa týchto častí môže spôsobiť popálenie.</p>	<p>Pri nízkej izbovej teplote spotrebič chladí menej často, a preto spotrebuje menej energie.</p> <p>Vzduch na zadnom paneli spotrebiča sa intenzívne nezahrieva. Ak môže vzduch prúdiť von, spotrebič spotrebuje menej energie.</p>
<p>Nikdy nezakrývajte alebo nezastavujte vetracie alebo odvetrávacie otvory spotrebiča.</p> <p>Miestnosť denne vetrajte.</p>	

Pri použití spotrebiča	
<p>Dvierka spotrebiča otvárajte iba na krátku dobu. Zakúpené potraviny zabaľte do chladiacej tašky a rýchlo ich umiestnite do spotrebiča.</p> <p>Predtým, ako potraviny uložíte do spotrebiča, vyčkajte, kým celkom nevychladnú.</p> <p>Zmrazené potraviny rozmrazujte v chladničke, využijete tak ich nízku teplotu.</p> <p>Medzi chladničkou a zadnou stenou vždy ponechajte medzeru.</p> <p>Potraviny baľte vzduchotesne.</p> <p>Raz ročne vysajte zadnú časť spotrebiča pomocou vysávača.</p> <p>Nikdy nezakrývajte alebo nezastavujte vetracie alebo odvetrávacie otvory spotrebiča.</p>	<p>Vzduch vo vnútri spotrebiča sa intenzívne nezahrieva. Spotrebič chladí menej často, spotrebuje teda menej energie.</p> <p>Vzduch môže voľne cirkulovať a vo vnútri spotrebiča sa udržuje stále rovnaká vlhkosť. Spotrebič chladí menej často, spotrebuje teda menej energie.</p> <p>Vzduch na zadnom paneli spotrebiča sa intenzívne nezahrieva. Ak môže vzduch prúdiť von, spotrebič spotrebuje menej energie.</p>

Pred prvým použitím

1. Odstráňte zo spotrebiča všetky letáky, lepiacu pásku a ochrannú fóliu.
2. Očistite spotrebič.
→ "Čistenie spotrebiča" na strane 16

Pripojenie k sieti

Varovanie!

Nepripájajte spotrebič k elektronickým úsporným zásuvkám.

Upozornenie: Spotrebič je možné pripojiť k sieťovému meniču a k ostrovnému meniču. Sieťové meniče sa používajú pre fotovoltaické systémy napojené priamo na národnú rozvodnú sieť. U ostrovných riešení musí byť použité meniča sinus. Ostrovné riešenia, napr. Na lodiach alebo horských chatách nemajú priame napojenie k národnej rozvodnej sieti.

1. Po inštalácii spotrebiča vyčkajte 1 hodinu, až potom ho pripojte k sieti, tým zabránite poškodeniu kompresora.
2. Pripojte spotrebič k sieti cez predpisovo inštalovanú zásuvku. Zásuvka musí spĺňať nasledujúce parametre:
Zásuvka na 220 V ... 240 V
vodič 50 Hz
Poistka 10 A ... 16 A
Mimo Európy: Skontrolujte, či sú uvádzané napätie a druh prúdu totožné s hodnotami vašej elektrickej siete.
Špecifikácie spotrebiča sú uvedené na typovom štítku.
→ "Zoznámene sa so spotrebičom" na strane 9
3. Pripojte spotrebič k zásuvke umiestnenej v jeho blízkosti. Zásuvka musí byť voľne prístupná i po inštalácii spotrebiča.



Zoznámene sa so spotrebičom

Spotrebič sa môže od schémy líšiť v závislosti od jeho konkrétnych prvkov.

Spotrebič

→ Obrázok 1



Chladiaci priestor



Mraziaci priestor



1...4 Kontrolky



5 Osvetlenie



6 Zásobník na zeleninu



7 Typový štítok



8 Kalendár na zamrazovanie potravín



9 Zásuvka na mrazené potraviny



10 Priehradka na veľké fľaše

Ovládací panel

→ Obrázok 2



1 Tlačidlo ①

Zapne / vypne spotrebič.



2 Ukazuje teplotu chladiaceho priestoru.

Ukazuje nastavenú teplotu v °C.



3 Tlačidlo **superchladenie**

Uvedenie do prevádzky je indikované rozsvietením tlačidla.



4 °C tlačidlo

Nastaví teplotu.

Vnútorné vybavenie

(iba niektoré modely)

Odkladacia plocha

→ Obrázok 3

Police môžete ľubovoľne rozmiestniť:

- Vytiahnite policu a vyberte ju.

Zásuvka

→ Obrázok 4

Zásuvku môžete vybrať:

- Vysuňte zásuvku, nadvihnite jej prednú časť a vyberte ju.

Chladiaci box

→ Obrázok 5

Chladiaci box môžete vybrať:

- Nadvihnite chladiaci box a vyberte ho.

Kalendár na zamrazovanie potravín

→ Obrázok 1/8

Kalendár na zamrazovanie potravín vám ukazuje najvyšší počet mesiacov na skladovanie potravín so stálou teplotou -18 °C.

Výrobník ľadu

Môžete si vytvoriť kocky ľadu:

1. Naplňte priehradku na kocky ľadu do 3/4 vodou a umiestnite ju do mraziaceho priestoru.

Upozornenie: Ak priehradka na kocky ľadu k stene mraziaceho priestoru primrzne, uvoľnite ju iba pomocou tupého predmetu, napr. rukoväťou lyžice.

2. Kocky ľadu z priehradky vyberiete tak, že priehradku mierne prehnate alebo ju krátko podržíte pod tečúcou vodou.

Chladiaci akumulátor

Pre prípad výpadku elektrického prúdu alebo poruchy na spotrebiči:

- Chladiaci akumulátor spomalí proces ohrievania uskladnených mrazených potravín.

Upozornenie: Potraviny budete môcť uchovávať najdlhšie, pokiaľ na potraviny v hornej priehradke mraziaceho priestoru umiestnite vrecúško s ľadom. Chladiaci akumulátor môžete vziať so sebou, pokiaľ potrebujete dočasne uchovať potraviny chladné, napr. v chladiacej taške.



Obsluha spotrebiča

Zapnutie spotrebiča

1. Stlačte tlačidlo ①.
Spotrebič sa začne ochladzovať.
2. Nastavte požadovanú teplotu.
→ „Nastavenie teploty“ na strane 11

Rady pre prevádzku

- Po zapnutí spotrebiča môže trvať až niekoľko hodín, kým bude dosiahnutá požadovaná teplota.
Pred dosiahnutím nastavenej teploty nevkladajte do spotrebiča žiadne potraviny.
- Bočné steny spotrebiča sa mierne zahrievajú.
Zamedzí sa tak zrážaniu vlhkosti v oblasti tesnenie dvierok.
- Ak sa vám nedarí otvoriť dvierka mraziaceho priestoru ihneď potom, ako ste ich zavreli, vyčkajte, kým sa nevyrovná podtlak.

Vypnutie a odpojenie spotrebiča

Vypnutie spotrebiča

- Stlačte tlačidlo ①.
Spotrebič už nechladí.

Odpojenie spotrebiča

Ak spotrebič dlhší čas nepoužívate:

1. Stlačte tlačidlo ①.
Spotrebič už nechladí.
2. Vytiahnite sieťovú zástrčku a vypnite poistku.
3. Očistite spotrebič.
4. Ponechajte dvierka spotrebiča otvorené.

Nastavenie teploty

Odporúčaná teplota

Chladiaci priestor +4 °C

Chladiaci priestor

- Stláčajte niekoľkokrát tlačidlo °C, kým sa na displeji nezobrazí požadovaná teplota.

Mraziaci priestor

Teplota chladiaceho priestoru ovplyvní teplotu v mraziacom priestore. Teplotu v mraziacom priestore zmeníte tým, že prestavíte teplotu v chladiacom priestore. Ak je teplota v chladiacom priestore vyššia, zvýši sa tým i teplota v mraziacom priestore.

Indikačná nálepka OK

(iba niektoré modely)

Pokiaľ teplota chladiaceho priestoru dosiahne 4 °C alebo menej, môžete na overenie použiť indikačnú nálepku **OK**. Ak nálepka neukazuje **OK**, znižujte pozvoľna teplotu. Keď je spotrebič zapnutý, dosiahnutie nastavenej teploty môže trvať až 12 hodín.

Správne nastavenie



Funkcia „superchladenie“

Po spustení funkcie superchladenie sa mraziace a chladiace priestory začnú ochladzovať.

Spustíte funkciu superchladenia napríklad na tieto účely:

- úplné a čo najrýchlejšie zamrazenie potravín
- 4 až 6 hodín pred tým, ako budete zamrazovať potraviny s hmotnosťou 2 kg a viac
- využitie najvyššej mraziacej kapacity → *"Maximálna mraziaca kapacita" na strane 13*

Upozornenie: Pri spustení funkcie superchladenia môže byť spotrebič hlučnejší.

Približne po 2 ^{1/2} dňoch sa spotrebič prepne do bežnej prevádzky.

Zapínanie a vypínanie funkcie:

- Stlačte tlačidlo °C.
Pri spustení funkcie superchladenia svieti tiež kontrolka **super**.

Chladiaci priestor

Chladiaci priestor je vhodný na skladovanie mäsa, údenín, rýb, mliečnych výrobkov, vajčiek, hotových pokrmov a cesta.

Teplota chladiaceho priestoru môže byť nastavená na teplotu od 2 °C ... do 8 °C. Chladiaci priestor je možné tiež využiť na skladovanie netrvanlivých potravín na krátky až stredne dlhý čas. Čím nižšia je zvolená teplota, tým pomalší je enzymatický a chemický proces a množenie škodlivých baktérií. Teplota 4 °C a nižšia zaisťuje optimálnu čerstvosť a neškodnosť skladovaných potravín.

Uskladnenie potravín

- Skladujte čerstvé, nezávadné potraviny. Ich kvalita a čerstvosť tak vydrží dlhšie.
- V prípade hotových pokrmov či potravín nepresiahnite odporúčaný dátum spotreby a dátum trvanlivosti stanovený výrobcom.
- Pre uchovanie arómy, farby a čerstvosti, potraviny vložte do obalu či zakryte. Zabráňte tak prenosu vôní a zmene zafarbenia umelohmotných dielov spotrebiča.
- Predtým, ako potraviny uložíte do chladiaceho priestoru, vyčkajte, kým celkom nevychladnú.

Chladiace zóny chladiaceho priestoru

Vzduch v chladničke cirkuluje a vytvára tak v tomto priestore rôzne chladiace zóny.

Najchladnejšia zóna

Najchladnejšia zóna je medzi šípkou vyrazenou na strane spotrebiča a policou pod ňou.

→ Obrázok **6**

Upozornenie: V najchladnejšej zóne skladujte netrvanlivé potraviny, napr. ryby, údeniny, mäso.

Najteplejšia zóna

Najteplejšou zónou je horná časť dverového priestoru.

Upozornenie: V najteplejšej zóne skladujte napr. tvrdé syry a maslo. Syr bude môcť uvoľňovať svoju chuť a vôňu, maslo budete môcť ľahko rozotrieť.

Zásuvka na zeleninu

→ Obrázok **1**/**6**

Zásuvka na zeleninu je najlepším priestorom na skladovanie ovocia a zeleniny. Značná vlhkosť vzduchu udrží listnatú zeleninu dlhšie čerstvú. Ovocie a zelenina by mali byť skladované pri mierne nižšej vlhkosti vzduchu.

Poznámky

- Ovocie citlivé na chlad, napr. ananás, banán, papája a citrusové plody a zelenina citlivá na chlad, napr. baklažán, uhorka, cuketa, paprika, paradajky a zemiaky by mali byť skladované mimo chladničky pri teplote cca 8 °C - 12 °C, ochráni sa tak ich kvalita, chuť a vôňa.
- V závislosti od druhu potravín a ich množstva sa môže v zásuvke na zeleninu zrážať para. Zrazenú paru môžete utrieť suchou handričkou.



Mraziaci priestor

Mraziaci priestor je vhodný na:

- skladovanie mrazených potravín
- vyrábanie ľadových kociek
- zamrazovanie potravín

Teplota v mraziacom priestore závisí od teploty chladiaceho priestoru.

Mraziaci priestor môže byť použitý na dlhodobé skladovanie netrvanlivých potravín bez toho, aby strácali na kvalite, pretože nízka teplota spomaľuje alebo celkom zastaví proces kazenía potravín.

Vzhľad, chuť, vôňa i cenné zložky potravín sú zachované.

Čas medzi ukladaním čerstvých potravín do mraziaceho priestoru a medzi časom, keď celkom zamrznú, závisí od nasledujúcich faktorov:

- nastavená teplota
- druh potravín
- množstvo potravín v mraziacom priestore
- množstvo a druh skladovania

Maximálna mraziaca kapacita

Maximálna mraziaca kapacita ukazuje množstvo potravín, ktoré je možné zamraziť počas 24 hodín.

Informácie o maximálnej mraziacej kapacite sú uvedené na typovom štítku.

→ „Zoznámenie sa so spotrebičom“ na strane 9

Predpoklady pre využitie najvyššej mraziacej kapacity

1. Približne 24 hodín pred umiestnením čerstvých potravín do mraziaceho priestoru: Spustíte funkciu superchladenie.
2. Umiestnite čerstvé potraviny čo najbližšie k bočným stenám mraziaceho priestoru.

Úplné využitie mraziaceho priestoru

Aby ste celkom využili objem mraziaceho priestoru:

- Vyberte všetko príslušenstvo.
- Potraviny skladujte priamo na policiach a na dne mraziaceho priestoru.

Nákup mrazených potravín

- Uistite sa, že obal nie je poškodený.
- Neprekračujte odporúčaný dátum spotreby.
- Teplota mrazičky v supermarkete musí byť -18°C alebo nižšia.
- Ak je to možné, presuňte mrazené potraviny v chladiacej taške čo najrýchlejšie do mraziaceho priestoru.

Plnenie zásuviek

- Väčšie množstvo potravín zamrazujte v spodných zásuvkách na mrazené potraviny. Tam ich zamrazíte obzvlášť rýchlo a šetrne.
- Potraviny v priestore zásuviek alebo priamo v mraziacom priestore riadne rozložte.
- Potraviny, ktoré chcete zamraziť, nekladte na už zmrazené potraviny. Ak je to potrebné, mrazené potraviny znova poskladajte v príslušnej zásuvke.
- Čo je dôležité pre neobmedzenú cirkuláciu vzduchu vo vnútri spotrebiča: zásuvky na mrazené potraviny zatlačte do pozície až na doraz.

Zamrazovanie čerstvých potravín

Zmrazujte iba čerstvé, neporušené potraviny. Potraviny, ktoré sú varené, smažené či pečené, sú vhodnejšie na zamrazovanie ako potraviny surové. Pred zamrazovaním potravín ich ošetríte tak, aby si zachovali svoje nutričné hodnoty a čo najlepšiu chuť, vôňu a farbu.

- Zeleninu umyte, nakrájajte, blanšírujte.
- Ovocie omyte, vykôstkujte či olúpte, pridajte cukor či roztok kyseliny askorbovej.

Informácie o týchto postupoch je možné zistiť z príslušnej literatúry.

Vhodné na zamrazovanie

- pečivo
- ryby a morské plody
- mäso
- hydina a zverina
- zelenina, ovocie a bylinky
- vajcia bez škrupín
- mliečne výrobky, napr. syr, maslo a tvaroh
- predpripravené jedlá a zvyšky pokrmov, napr. polievky, dusené jedlá, varené mäso a ryby, pokrmy zo zemiakov, nákypy a dezerty

Nevhodné na zamrazovanie

- druhy zeleniny, ktoré sa obvykle jedia surové, napr. šalát či reďkovky
- celé či varené vajcia
- hroznové víno
- celé jablká, hrušky a broskyne
- jogurty, kefír, kyslá smotana, čerstvá smotana a majonéza

Balenie mrazených potravín

Správny typ obalu a výber materiálu sú rozhodujúcimi faktormi v udržaní kvality výrobku a v zamedzení tvorby škvrn z mrazu.

1. Potraviny uložte do obalu.
2. Vytlačte úplne vzduch.
3. Obal tesne uzavrite, zabránite tak strate arómy a vysušeniu potravín.
4. Na obal napíšte obsah balíčka a dátum zamrzenia.

Vhodný obalový materiál:

- umelohmotné fólie
- polyetylénové fólie
- alobal
- mraziace dózy

Materiál na uzatváranie obalov:

- gumové krúžky
- umelohmotné sponky
- lepiace pásky odolné proti chladu

Nevhodný obalový materiál:

- baliaci papier
- papier na pečenie
- celofán
- odpadkové vrecia a použité nákupné tašky

Trvanlivosť mrazených potravín pri teplote -18 °C

Ryby, údeniny, hotové pokrmy, koláče a cestá:	až 6 mesiacov
Maso, hydina:	až 8 mesiacov
Ovocie, zelenina:	až 12 mesiacov

Rozmrazovanie mrazených potravín

Rozmrazovanie musí byť prispôsobené potravinám a snahe zachovať čo najvyššiu kvalitu výrobkov.

Rozmrazovanie:

- v chladiacom priestore, obzvlášť vhodné pre živočíšne produkty, ako napríklad ryby, mäso, syr, tvaroh
- pri izbovej teplote - chlieb
- v mikrovlnnej rúre - potraviny určené na okamžitú konzumáciu alebo okamžitú úpravu
- v rúre/na sporáku - potraviny určené na okamžitú konzumáciu alebo okamžitú úpravu

Varovanie!

Rozmrazené alebo rozmrazujúce sa potraviny znovu nezamrazujte. Môžete znovu zamraziť iba potraviny, pokiaľ ide o hotové pokrmy varené či smažené. Mrazené potraviny už nemôžu byť skladované ten najdlhší možný čas.



Odmrazovanie

Chladiaci priestor

Zatiaľ čo je chladiaci priestor v prevádzke, na zadnej stene spotrebiča sa vytvárajú kvapky zrazenej pary alebo námrazy. Je to z funkčných dôvodov. Nie je potrebné utierať zrazené kvapky pary alebo námrazu. Zadná časť spotrebiča sa automaticky odmrázi. Zrazená para odtečie do kondenzačného kanálíku.

→ Obrázok **7**

Zrazená para odtečie z kondenzačného kanálíka do výparníka, odkiaľ sa vyparí.

Upozornenie: Udržujte kondenzačný kanálik a odpadový kanálik v čistote, aby sa zrazená para mohla odplavovať a nešírla nežiadúci zápach.

Mraziaci priestor

Tým, že sa potraviny nesmie rozmraziť, mraziaci priestor sa automaticky neodmrazuje.

V mraziacom priestore sa vytvorí vrstva námrazy, čím sa zhorší stav mrazených potravín a zvýši sa spotreba energie.

- Námrazu pravidelne odstraňujte!

Varovanie!

Rúrky v chladiacom okruhu sa nesmú poškodiť.

Unikajúca chladiaca kvapalina môže poraniť oči alebo sa vznietiť.

- Vrstvu ľadu alebo námrazu neodstraňujte nožom alebo iným ostrým predmetom.

Postupujte nasledovne:

1. Spustíte funkciu superchladenia približne 4 hodiny pred odmrávaním. Potraviny tak dosiahnu veľmi nízku teplotu a môžu byť skladované dlhší čas pri izbovej teplote.
2. Vyberte mrazené potraviny a umiestnite ich dočasne na chladné miesto.
3. Spotrebič vypnite.
4. Vytiahnite sieťovú zástrčku a vypnite poistku.
5. Pre urýchlenie odmrázenia: umiestnite na podložku do mraziaceho priestoru hrniec s horúcou vodou.
6. Vyvráždajúcu paru utrite handričkou alebo hubkou.
7. Vytrite mraziaci priestor do sucha.
8. Zapnite spotrebič.
9. Vložte mrazené potraviny späť do spotrebiča.



Čistenie spotrebiča

Varovanie!

Zaochádzajte so spotrebičom tak, aby ste ho, ani jeho súčasti, nepoškodili.

- Nepoužívajte žiadne čistiace prostriedky obsahujúce piesok, chlór ani čistiace prostriedky a riedidlá obsahujúce kyseliny.
- Nepoužívajte žiadne drôtené či brúsne čistiace hubky. Kovový povrch by tak mohol začať hrdzaviť.
- Poličky ani zásuvky nikdy neumývajte v umývačke riadu. Tieto súčasti by sa mohli zdeformovať.

Postupujte nasledovne:

1. Spotrebič vypnite.
2. Vytiahnite sieťovú zástrčku a vypnite poistku.
3. Vyberte potraviny a umiestnite ich na chladné miesto. Ak je to možné, umiestnite na potraviny chladiaci akumulátor.
4. Ak je to potrebné, vyčkajte, až sa vrstva námrazy z chladiaceho priestoru roztopí.
5. Potom utrite povrch mäkkou handričkou a vlažnou vodou s trochou prostriedku na umývanie riadu s neutrálnym pH.

Varovanie!

Voda pri oplachovaní nesmie vtiecť do osvetlenia a cez odpadový kanál do výparníka.

6. Utrite tesnenie dvierok čistou vodou a osušte ho dôkladne handričkou.
7. Spotrebič znovu zapnite a vložte doň potraviny.

Čistenie vybavenia

Pred čistením spotrebiča rozoberte jeho súčasti.

→ "Vnútorne vybavenie" na strane 10

Kondenzačný kanálik

→ Obrázok 7

Udržujte kondenzačný kanálik a odpadový kanálik v čistote pomocou vatovej tyčinky alebo podobného nástroja, aby sa zrazená para mohla odplavovať a nešírila nežiadúci zápach.



Zápachy

Ak sa vo vašom spotrebiči

objaví nepríjemný zápach:

1. Vypnite spotrebič stlačením tlačidla ①.
2. Vyberte zo spotrebiča všetky potraviny.
3. Vyčistite vnútorný priestor.
→ "Čistenie" na strane 16
4. Umyte všetok obalový materiál.
5. Silne aromatické potraviny nepriedušne zabaľte, aby sa zabránilo tvorbe nežiaducich zápachov.
6. Spotrebič znovu zapnite.
7. Vložte potraviny späť do spotrebiča.
8. Skontrolujte, či sa po 24 hodinách zápach stále nevytvára.



Osvetlenie (LED diódy)

Váš spotrebič je vybavený bezúdržbovými LED diódami.

Toto osvetlenie smie opravovať iba technik zákazníckeho servisu.



Zvuky

Prevádzkové zvuky

Bzučanie: Motor beží, napr. chladiaca jednotka, vetranie.

Bublanie, klokotanie alebo syčanie: Cirkulácia chladiacej kvapaliny.

Cvakanie: Motor sa zapína alebo vypína.

Praskanie: Začne automatické rozmrazovanie.

Zamedzenie zvukov

Spotrebič nestojí rovno: Vyrovnajte spotrebič pomocou vodováhy. Použite na to napríklad podložku.

Zásuvky, police alebo skladovacie plochy sa chvejú alebo sú spriečené: Preskúmajte vyberateľné časti a prípadne ich znovu nasadte.

Fľaše alebo nádoby sa dotýkajú: Odsuňte fľaše alebo nádoby mierne od seba.



Čo robiť v prípade poruchy?

Skôr, ako zavoláte servisnú službu, si overte, či na základe nasledujúcich pokynov neodstránite poruchu sami.

Teplota sa značne odchyľuje od nastavenia.

Spotrebič na 5 minút vypnite.
→ „Vypnutie a odpojenie spotrebiča“ na strane 11. Pokiaľ je teplota príliš vysoká, skontrolujte po niekoľkých hodinách, či nedošlo k zlepšeniu. Pokiaľ je teplota príliš nízka, skontrolujte ju druhý deň znovu.

Nefunguje vnútorné osvetlenie.

Vidlica sieťového prívodu nie je správne zastrčená v zásuvke. Pripojte sieťovú zástrčku.

Vyskočila poistka.

Skontrolujte poistky.

Nefunguje pripojenie k sieti.

Skontrolujte, či je spotrebič v zásuvke.

Spotrebič sa neochladzuje, vnútorné osvetlenie však svieti.

Je zapnutý demo režim.

Zapnite automatické testovanie spotrebiča → *Zákaznícky servis* na strane 18

Až program skončí, spotrebič sa prepne do bežnej prevádzky.



Zákaznícky servis

Ak nebudete schopní opraviť poruchu svojpomocne, kontaktujte, prosím, náš zákaznícky servis. Vždy nájdeme najvhodnejšie riešenie tak, aby sme zabránili zbytočným návštevám našich technikov. Kontakt na zákaznícky servis nájdete na konci tohto manuálu.

Pri komunikácii so zákazníckym servisom uveďte, prosím, číslo spotrebiča E a výrobné číslo FD.

Tieto údaje nájdete na typovom štítku.

→ "Zoznámenie sa so spotrebičom" na strane 9

Dôverujte odborným znalostiam výrobcu.

Tak si môžete byť istí, že vaša oprava bude vykonaná školenými servisnými technikmi, ktorí sú vybavení originálnymi náhradnými dielmi práve pre vaše domáce spotrebiče.

Automatická kontrola spotrebiča

Váš spotrebič obsahuje program, pomocou ktorého sa zobrazí porucha, ktorú vám zákaznícky servis pomôže opraviť.

1. Vypnite spotrebič a vyčkajte 5 minút.
2. Zapnite spotrebič.
3. Počas prvých 10 sekúnd po zapnutí spotrebiča stlačte a držte tlačidlo °C na 3 až 5 sekúnd, kým sa na displeji s teplotou v chladiacom priestore rozsvieti 2 °C.

Automatická kontrola začne, keď sa jeden po druhom rozsvietia kontrolky s teplotami.

- Ak sa po skončení automatickej kontroly znovu rozsvieti displej s teplotou, váš spotrebič je v poriadku.
- Ak bliká svetielko **superchladenie** dlhšie ako 10 sekúnd, informujte o tom zákaznícky servis.

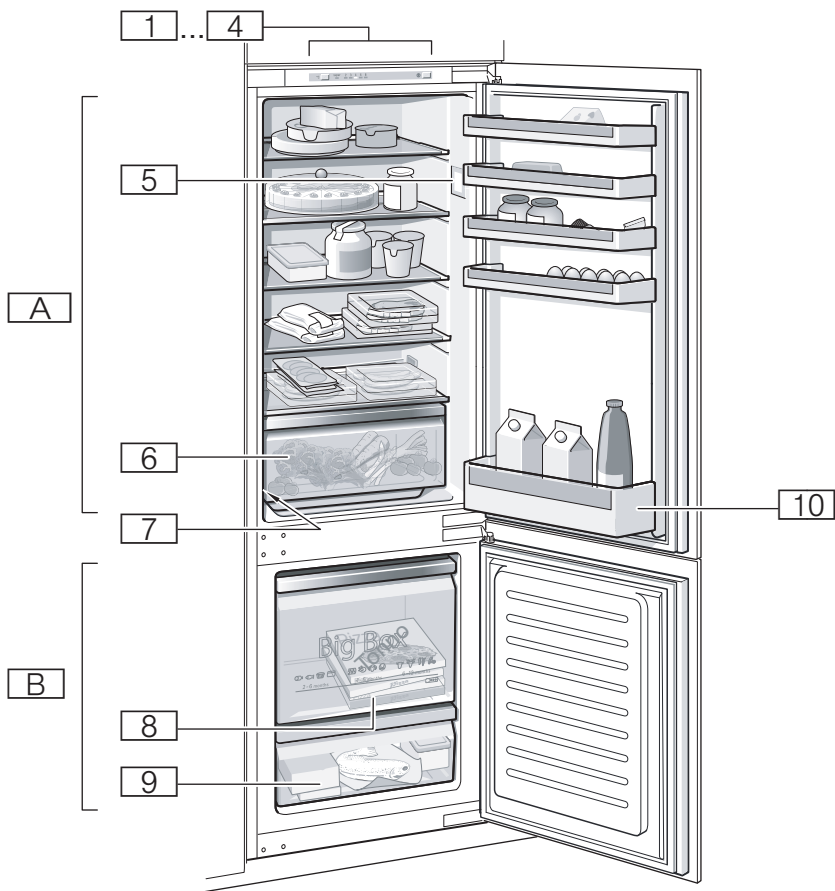
Po skončení programu sa spotrebič prepne do bežnej prevádzky.

Objednávka opravy a poradenstvo pri poruchách

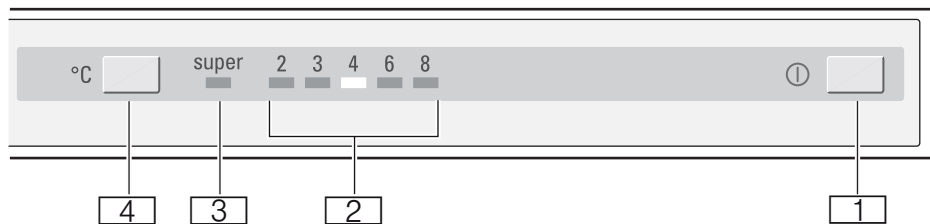
Kontaktné informácie na zákaznícky servis nájdete na konci tohto návodu.

Záruka

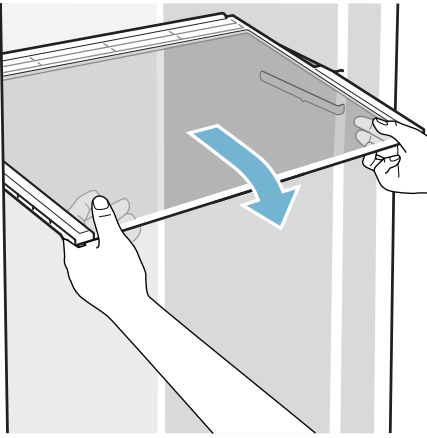
Podrobné informácie o záručnej lehote a záručných podmienkach vo vašej krajine sú dostupné v našom autorizovanom servise a u vášho predajcu.



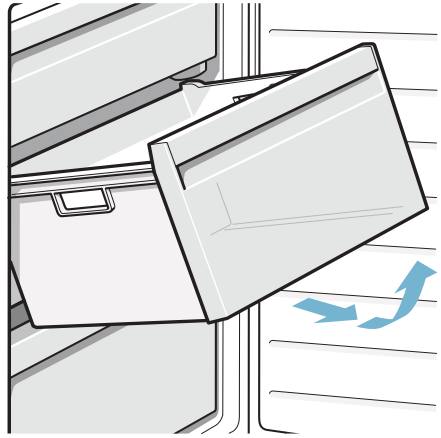
1



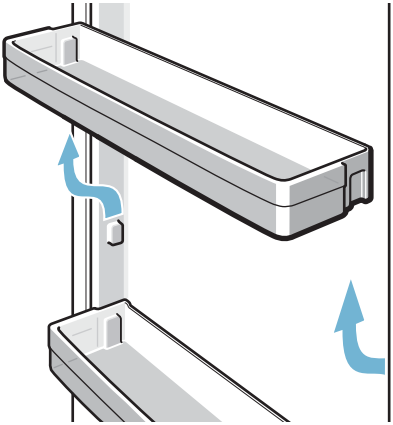
2



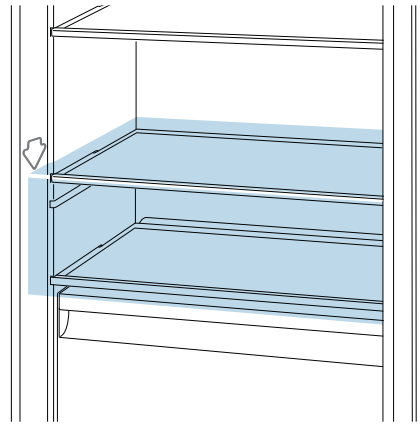
3



4



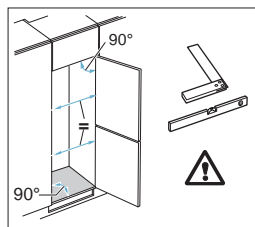
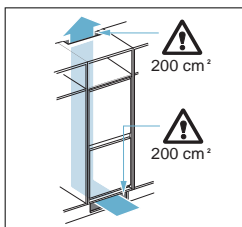
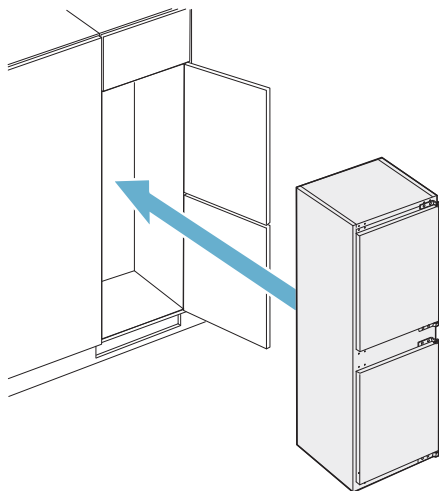
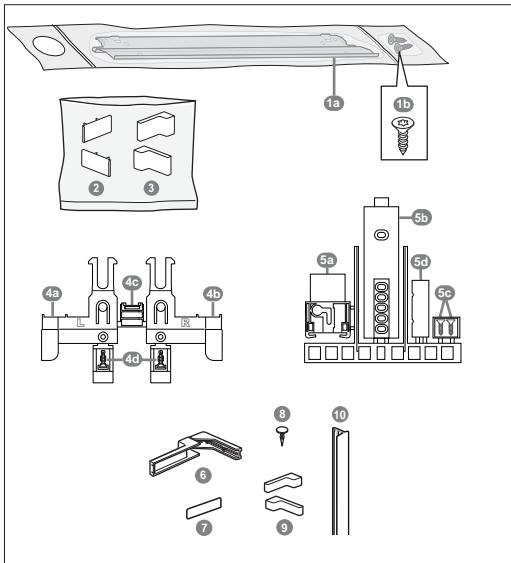
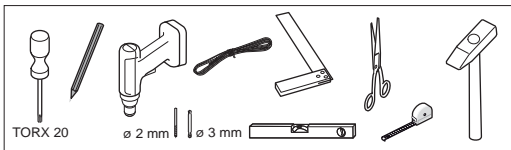
5



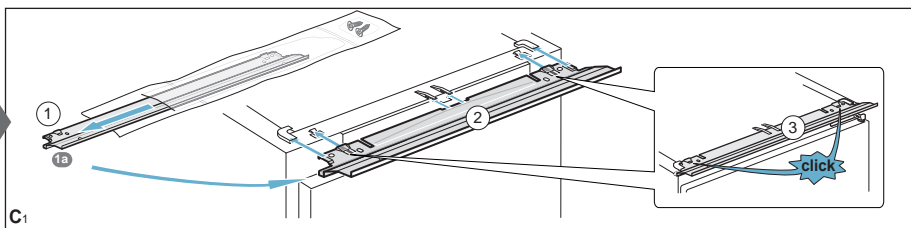
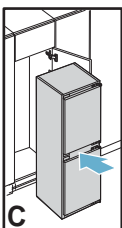
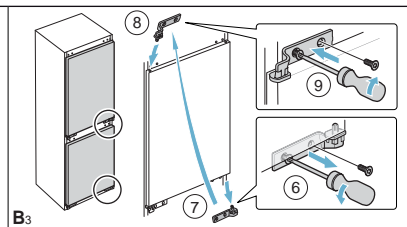
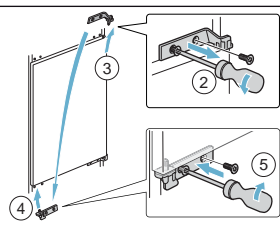
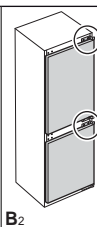
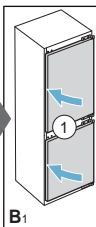
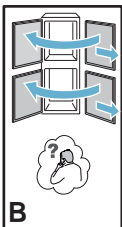
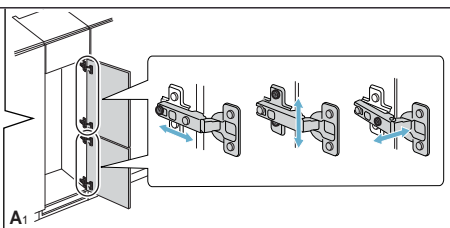
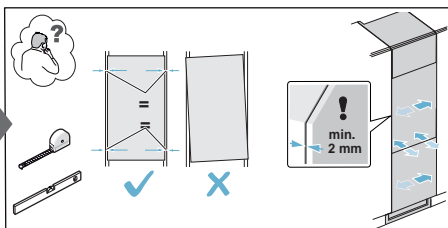
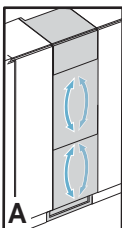
6

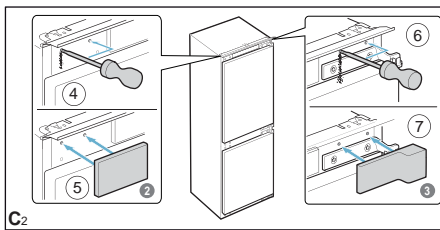


7

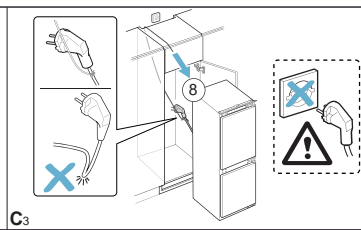


8001023962 (8604)

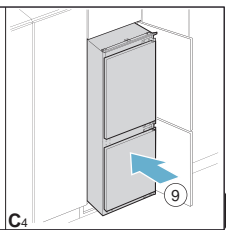




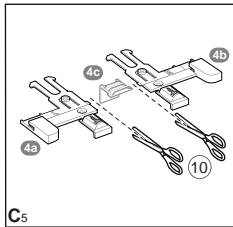
C2



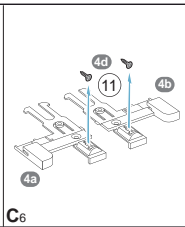
C3



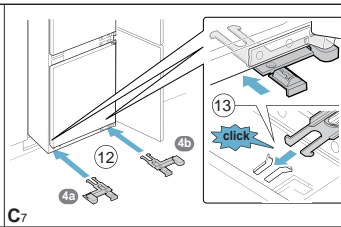
C4



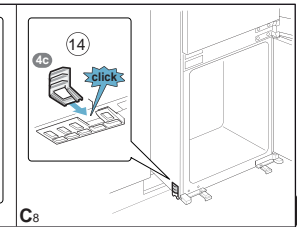
C5



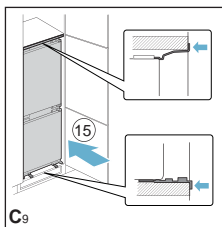
C6



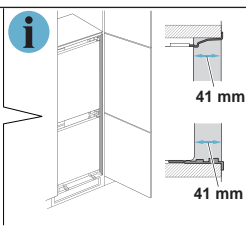
C7



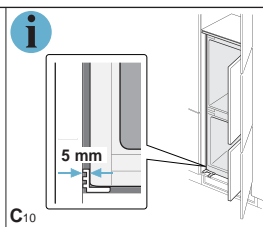
C8



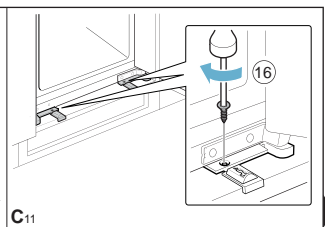
C9



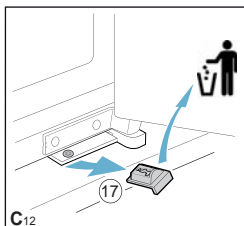
C10



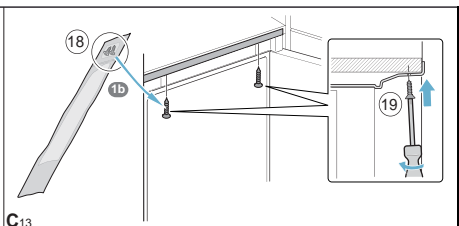
C11



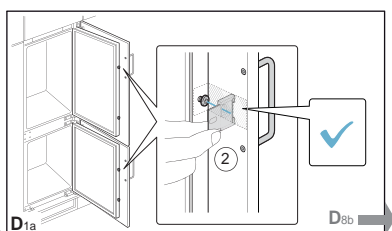
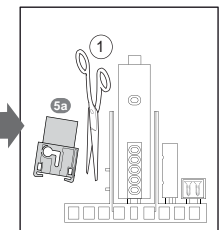
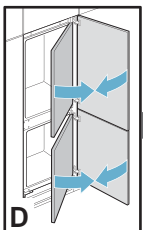
C12



C13



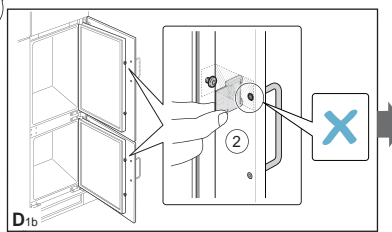
C14



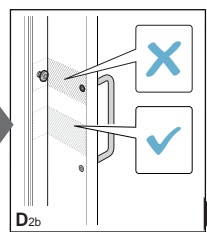
D2a



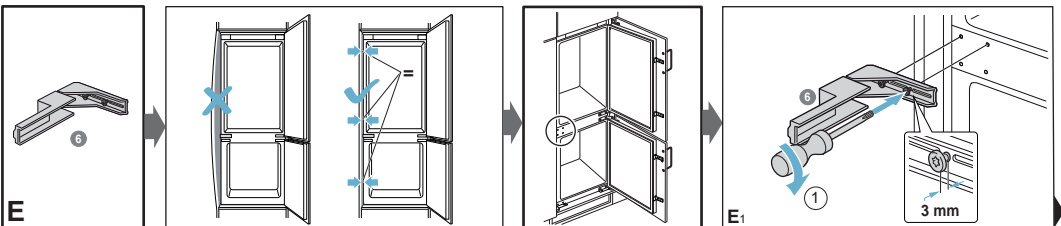
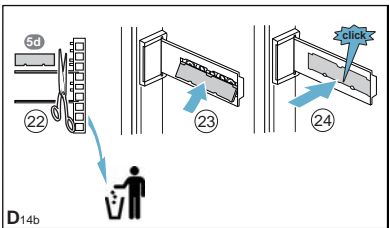
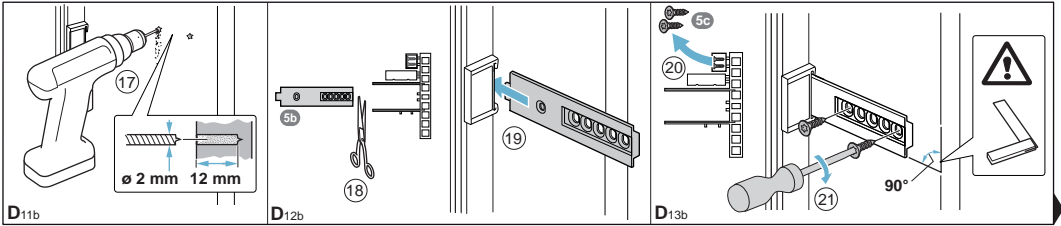
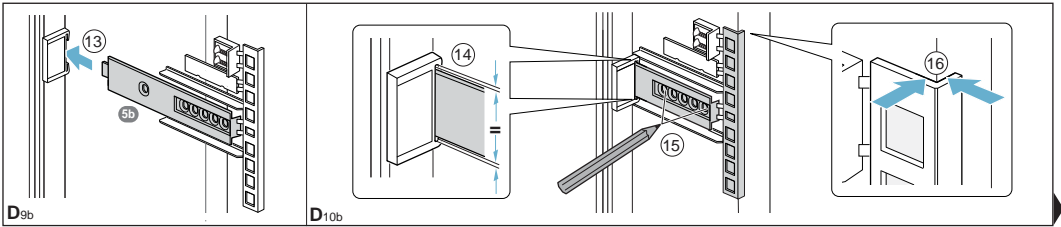
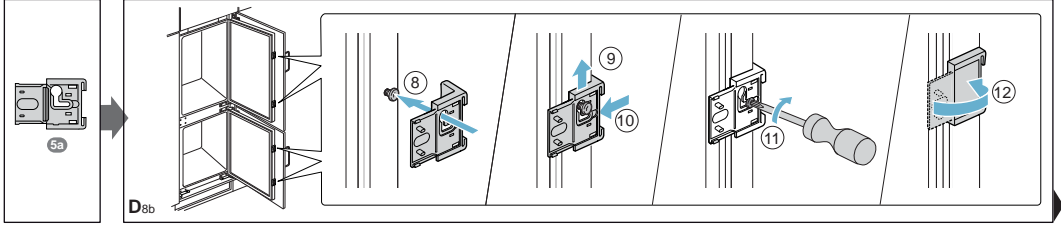
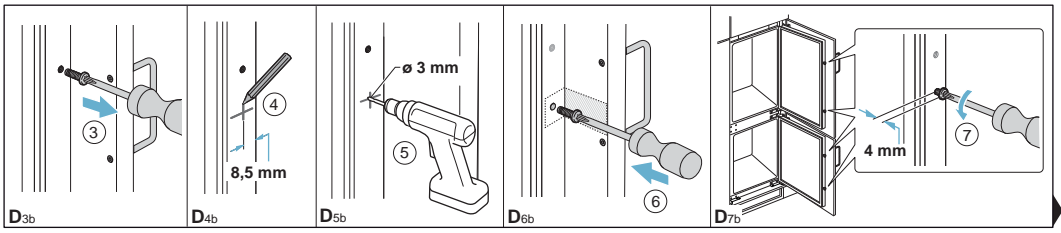
D2b

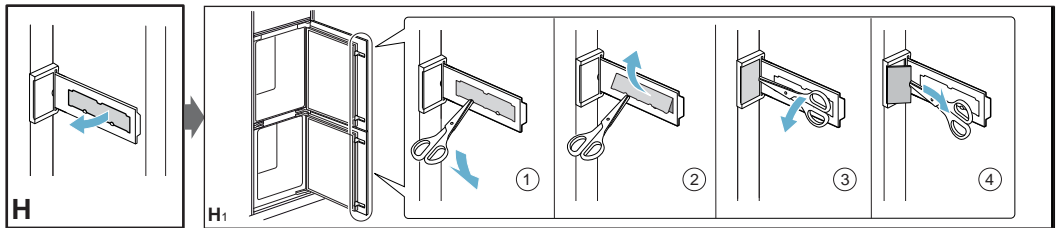
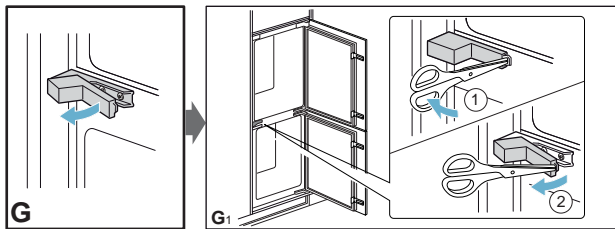
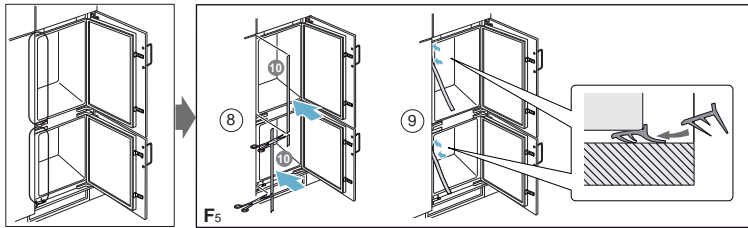
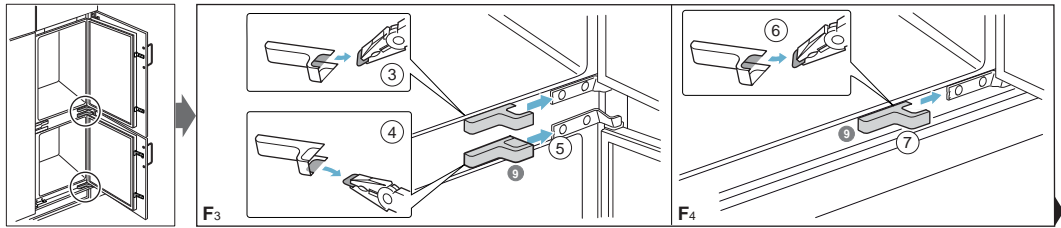
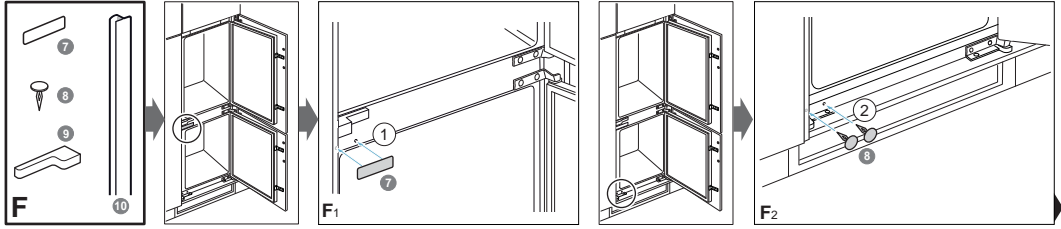
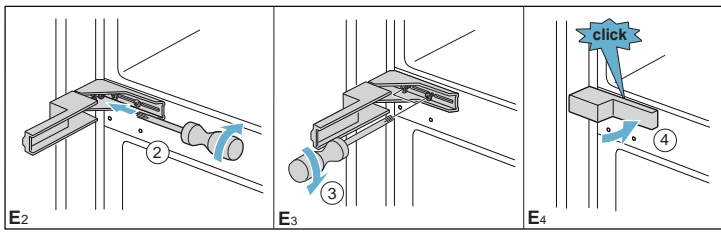


D3a



D3b





Informačný list produktu obsahuje "Delegované nariadenie komisie (EU) 1060/2010"

Značka: Constructa
Identifikačné označenie modelu: CK587VS30
Kategória modelu chladiaceho domáceho spotrebiča: Chladnička/mraznička
Trieda spotreby energie: A++
Spotreba energie 227 kWh/rok, podľa výsledkov normalizovaného testu počas 24 hodín. Skutočná spotreba energie závisí od použitia spotrebiča a od jeho umiestnenia.
Objem chladiaceho priestoru (l) 209
Objem mraziaceho priestoru (l) 63
Beznámrazový systém: žiadny
Doba nábehu teploty: 26 h
Mraziaca kapacita: 3 kg/24h
Klimatická trieda: SN-T. Tento spotrebič je určený pre použitie pri okolitej teplote medzi 10°C a 43°C.
Hlučnosť: 38 db(A) re 1pW
Zabudovateľný

Dovozca: **BSH domácí spotřebiče s.r.o.**Radlická 350
158 00 Praha 5

Výrobok:	Produktové číslo: E-Nr. Poradové číslo: FD
Dátum predaja, pečiatka, podpis	Dátum montáže, pečiatka, podpis

Predajca je povinný úplne a čitateľne vyplniť všetky požadované údaje v záručnom liste v deň predaja spotrebiča. Neoddeliteľnou súčasťou tohto záručného listu je daňový doklad o predaji výrobku.

Záručný list je dokladom práv spotrebiteľa v zmysle Občianskeho zákonníka. Je súčasťou výrobku s výrobným číslom uvedeným na prednej strane tohto záručného listu, zvlášť v prípadoch dlhších než zákonom daná záručná lehota je záručný list jedným z dokázateľných prostriedkov práv užívateľa. Je v záujme spotrebiteľa, aby si skontroloval správnosť a úplnosť všetkých uvedených údajov, ako i to, či dostal od predajcu záručný list so správnym označením pre uvedený druh výrobku.

Odporúča sa, aby výrobky montoval a uviedol do prevádzky autorizovaný servis, ktorý poskytuje záruku odbornej montáže, predvedenie a preskúšanie výrobku.

Montáž a inštalácia spotrebiča musí byť vykonaná v súlade s vyhláškou ÚBP SR č. 718/2002 Z. z. súvisiacich predpisov a noriem v platnom znení.

Pred montážou výrobku je nutné, aby boli splnené všetky podmienky pre pripojenie na inžinierske siete podľa platných noriem a podľa návodu na použitie.

Zápisy o uskutočnených opravách:

Dátum objed. opravy	Dátum dokončenia	Číslo oprav. listu	Stručný opis poruchy

Upozornenie pre predajcov

Predajca je povinný dať zákazníkovi platný doklad o predaji, kde bude uvedený dátum predaja a označenie spotrebiča, a súčasťou dokladu o kúpe tovaru je správne a úplne vyplnený záručný list v deň predaja výrobku. V prípade predpredajnej reklamácie je potrebné predložiť riadne vyplnený reklamačný protokol.

Záručné podmienky

- na výrobok sa poskytuje záručná lehota **24 mesiacov** odo dňa zakúpenia výrobku kupujúcim
- spotrebiteľ je oprávnený chybu vytknúť do šiestich mesiacov od jej zistenia, najneskôr však do uplynutia záručnej lehoty
- pri reklamácií je podmienkou predložiť platný daňový doklad o kúpe výrobku (napr. pokladničný blok, faktúru a pod.)
- ak je výrobok používaný na iný než výrobcom stanovený účel alebo je výrobok používaný v rámci predmetu obchodnej činnosti, poskytuje sa záručná lehota 6 mesiacov odo dňa zakúpenia, keďže spotrebiče sú určené výhradne na použitie v domácnosti
- za chybu výrobku sa nepovažuje jeho nadmerné opotrebovanie a z toho vyplývajúce absencie niektorých pôvodných vlastností, ktoré boli spôsobené napr. zanedbaním bežnej údržby, čistenia, nadmerným používaním výrobku
- záručná lehota neplynie počas obdobia, keď kupujúci nemôže užívať tovar pre jeho chyby, za ktoré zodpovedá predávajúci
- ak nebude zistená žiadna porucha, na ktorú sa vzťahuje bezplatná záručná oprava, alebo bude zistená porucha nezavinená výrobcom, hradí náklady spojené s vyslaním servisného technika osoba, ktorá uplatnila nárok na túto opravu
- záručné opravy vykonávajú autorizované servisné strediská podľa zoznamu uvedeného v tomto záručnom liste

Právo na bezplatnú opravu výrobku na náklady BSH domáci spotrebiče s.r.o., organizačná zložka Bratislava, zaniká, ak:

- je nečitateľný výrobný štítok alebo na výrobku chýba,
- údaje na doklade o predaji sa líšia od údajov uvedených na výrobnom štítku spotrebiča,
- výrobok bol namontovaný v rozpore s návodom na montáž, prípadne nebol dodržaný súlad s platnými STN alebo s návodom na obsluhu,
- výrobok bol neodborne namontovaný alebo nebol uvedený do prevádzky organizáciou oprávnenou v zmysle vyhlášky ÚBP SR č. 718/2002 Z. z., platí pre plynové spotrebiče a spotrebiče s elektrickým napájaním 400 V, ako i pre spotrebiče dodávané bez elektrického kábla, prípadne bez elektrickej koncovky,
- bola vykonaná konštruktívna zmena alebo zásah do výrobku neoprávnenou osobou,
- porucha na výrobku vznikla použitím neoriginálnych náhradných dielov alebo príslušenstva,
- ide o poškodenie: mechanické, nadmernou záťažou, v dôsledku vodného kameňa, neodborného zapojenia, živelnou pohromou, vonkajšími vplyvmi a pod.

Vyhlasenie o hygienickej neškodnosti výrobku

Všetky výrobky distribuované spoločnosťou BSH domáci spotrebiče s.r.o., organizačná zložka Bratislava, prichádzajúce do styku s potravinami **spĺňajú požiadavky** o hygienickej neškodnosti podľa **európskej normy EC 1935/2004**. Toto vyhlásenie sa vzťahuje na všetky výrobky prichádzajúce do styku s potravinami uvedené v aktuálnom cenníku BSH domáci spotrebiče s.r.o., organizačná zložka Bratislava.

Symbol uvedený na výrobku alebo jeho obale upozorňuje na to, že výrobok po skončení jeho životnosti nepatrí k bežnému domácejmu odpadu, ale ho treba odovzdať do špeciálnej zberne odpadu na recyklovanie elektrických alebo elektronických spotrebičov.

Vašou podporou správnej likvidácie pomáhate opäť získať cenné suroviny a chrániť tak životné prostredie. Ďalšie informácie o recyklovaní tohto výrobku získate na miestnom úrade, v zberni odpadu alebo v združení Envidom, ktoré zabezpečuje zber, prepravu, spracovanie, recykláciu a ekologické zneškodňovanie elektroodpadu v zmysle zákona.



Uistenie dovozcu o vydaní vyhlásenia o zhode

Vážený zákazník,

Podľa zákona č. 264/1999 Z. z. Vás uistujeme, že na všetky výrobky distribuované spoločnosťou BSH domáci spotrebiče s. r. o. našim obchodným partnerom, bolo vydané prehlásenie o zhode v zmysle zákona č. 264/1999 Z. z. a príslušných nariadení vlády. Toto uistenie dovozcu o vydaní prehlásenia o zhode sa vzťahuje na všetky výrobky vrátane plynových spotrebičov, ktoré sú obsiahnuté v aktuálnom cenníku firmy BSH domáci spotrebiče s. r. o.

Kontakt na servis domácich spotrebičov Constructa

Dodávateľ:

BSH domácí spotřebiče s.r.o.
Radlická 350
158 00 Praha 5

Príjem opráv:

Tel.: +421 244 450 808
Email: **opravy@bshg.com**

Objednávky príslušenstva a náhradných dielov:

Tel.: +421 244 452 041
Email: **dily@bshg.com**

Zákaznícke poradenstvo:

Tel.: +421 244 452 041

