



LG

Life's Good

ČESKÝ

UŽIVATELSKÝ NÁVOD CHLADNIČKA S MRAZNIČKOU

Prosím, před použitím přístroje si tento uživatelský návod pečlivě přečtěte a mějte jej vždy při ruce, abyste do něj mohli kdykoli nahlédnout.



Obsah

4	Bezpečnostní pokyny
4	Základní bezpečnostní opatření
7	Likvidace starých spotřebičů
8	Instalace
8	Rozsah používání přístroje
8	Klimatická třída
8	Instalace
8	Před použitím
8	Obsluha
8	Označení součástí
9	Zobrazovací panel funkcí
9	Jak nastavit teplotu v chladničce a v mrazničce
9	Rychlé (expresní) mrazení
9	Ekonomicky přívětivá (Eco Friendly)
9	Alarm otevřených dveří
9	Výstraha při vysoké teplotě
10	Dětský zámek
10	Vyp./Zap. tlačítko (Power)
10	Autotest
10	Mrazící oddělení
10	Maximální mrazící výkon
10	Zásuvka Fresh Converter
11	Zásuvka Fresh Balancer (na čerstvé potraviny)
11	Držák na víno
11	Výroba ledu
11	Sklopná police
12	Vyjímatelná skleněná police
12	Vyjmutí zásuvky na zeleninu
12	Dávkovač vody (není u všech typů)
12	Součásti
12	Plnění vodní nádržky
13	Dávkování
13	Uchovávání potravin
13	Návrh pro úsporu energie
14	Obecné informace
14	Výpadek napájení
14	Při přesouvání spotřebiče
14	Protikondenzační trubice
14	Odmrazování
14	Obrácení směru otvírání dveří

14	Čištění
14	Před čištěním
14	Vnějšek
14	Vnitřek
14	Po čištění
14	Odkapní nádoba (u dávkovače vody)
14	Vnější dávkovač
14	Vodní nádržka
14	Odnímatelný kryt vodní nádržky a víko nádržky
15	Smart Diagnosis™ - inteligentní diagnostika (není u všech typů)
16	Funkce Tag On (není u všech typů)
16	Výstraha při vysoké teplotě
17	Řešení závad

Registrace

Typové a výrobní číslo je na zadní části spotřebiče. Toto číslo je vyhrazeno pouze tomuto konkrétnímu zařízení. Na tuto stránku si запиšte informace a příručku uschovejte jako trvalý doklad o koupi. Na toto místo též vložte nákupní doklad.

Datum zakoupení : _____

Prodejce : _____

Adresa prodejce : _____

Telefon prodejce : _____

Typové číslo : _____


Výrobní číslo : _____


Bezpečnostní pokyny


Základní bezpečností opatření

Tento průvodce obsahuje mnoho důležitých bezpečnostních pokynů. Vždy si pokyny přečtete a dodržujete je.

Toto je výstražný bezpečnostní symbol. Upozorňuje na bezpečnostní pokyny, které vás informují o riziku nebezpečí, které může usmrtit nebo zranit vás nebo ostatní nebo poškodit výrobek. Všechny bezpečnostní pokyny předchází tento bezpečnostní symbol a výstražný nápis NEBEZPEČÍ, VAROVÁNÍ nebo POZOR. Tato slova znamenají:

 **NEBEZPEČÍ** Pokud nebudete postupovat podle pokynů, může dojít k usmrcení nebo těžkému zranění.

 **VAROVÁNÍ** Pokud nebudete postupovat podle pokynů, může dojít k usmrcení nebo těžkému zranění.

 **POZOR** Oznamuje bezprostředně nebezpečnou situaci která, pokud se jí nevyhnete, může vyústit v lehké nebo střední zranění nebo poškození výrobku.

Všechny bezpečnostní zprávy přesně popisují nebezpečí, napoví, jak snížit riziko zranění a řeknou vám, co může následovat nepostupuje-li se podle pokynů.

VAROVÁNÍ

Před použitím musí být chladnička správně nainstalována a umístěna v souladu s pokyny pro instalaci uvedenými v tomto dokumentu. Chladnička je určena pouze k domácímu použití.

Nikdy nevypojujte chladničku ze zásuvky tažením za napájecí kabel. Vždy vypojujte pouze tak, že pevně uchopíte zástrčku a vytáhnete ji ze zásuvky.

Při posouvání chladničky od stěny dávejte pozor, aby nepřejela přes napájecí kabel nebo nedošlo k jinému jeho poškození.

Jakmile je chladnička v provozu, nedotýkejte se studeného povrchu v mrazáku, zejména máte-li vlhké či mokré ruce. Mohlo by tak dojít k přimrznutí kůže ke studenému povrchu.

Během čištění a údržby je třeba, aby byla chladnička odpojena ze zásuvky. Nikdy se zařízení nedotýkejte mokřými rukama, jinak hrozí riziko elektrického šoku nebo jiného zranění.

Nepoškozujte, nestlačujte, neohýbejte, netahejte ani nepřekrucujte napájecí kabel, jinak dojde k jeho poškození a možnému požáru či elektrickému šoku. Nedotýkejte se napájecího kabelu, jestliže nevíte,

zda je správně uzemněn.

Pojistka u chladničky musí být vyměňována pouze odborně způsobilým elektrotechnikem nebo pracovníkem servisu.

- V opačném případě může dojít k elektrickému šoku či zranění.

Do mrazáku nikdy nevkládejte skleněné věci, protože mohou prasknout vlivem rozpínání svého obsahu.

Nikdy nevkládejte ruce do automatického výrobku ledu, protože tak může dojít ke zranění během jeho provozu.

Nedovolujte nikomu, aby lezl po dvířkách minibaru, ani na nich seděl, stál nebo se na ně zavěšoval. Takové chování může způsobit poškození chladničky a dokonce i její převrácení, které může mít za následek vážné zranění.

Doporučuje se zapojit toto zařízení do samostatné elektrické zásuvky, aby nedošlo k přetížení okruhu a případnému výpadku proudu.

Zařízení by mělo být postaveno tak, aby byl umožněn volný přístup a rychlé odpojení zástrčky v případě potřeby.

Je-li napájecí kabel poškozen, musí být vyměněn výrobcem, servisním pracovníkem nebo jinak odborně způsobilou osobou, aby nedošlo

ke vzniku nebezpečí.

⚠ Neupravujte nijak délku napájecího kabelu. Mohlo by tak dojít k elektrickému šoku či požáru.

Zapojte napájecí zástrčku do zásuvky ve správné pozici, kabelem směrem dolů.

- Jestliže bude zástrčka zapojena obráceně, může dojít k přeríznutí kabelu a poté požáru či elektrickému šoku.

Ujistěte se, že zástrčka není nijak zmačknuta či poškozena zadní částí chladničky.

⚠ NEBEZPEČÍ: Riziko uvíznutí dítěte uvnitř zařízení.

Před likvidací staré chladničky z ní odmontujte dvířka a nechte poličky na místě tak, aby žádné dítě nemohlo do chladničky vlézt.

Přístroj mohou používat děti od 8 let věku a osoby se sníženými fyzickým, sensorickým či mentálními dispozicemi, případně s nedostatkem zkušeností, pouze s dohledem a za předpokladu, že byly důkladně instruovány a poučeny o nebezpečí plynoucím z používání.

Děti si nesmí hrát s přístrojem.

Čištění ani údržba by neměly být prováděny dětmi bez dohledu dospělé osoby.

⚠ V okolí tohoto i jiných zařízení

neskladujte benzín nebo jiné hořlavé látky (kapaliny či plyny).

⚠ V případě elektrického zkratu snižuje uzemnění riziko elektrického šoku tím, že pomáhá odklonit tok elektrického proudu.

Pro zabránění elektrického šoku je třeba toto zařízení uzemnit. Nesprávné zapojení uzemňovací zástrčky může způsobit elektrický šok. Obratě se na odborně způsobilého elektrotechnika nebo servisního pracovníka, jestliže pokynům o uzemnění zcela nerozumíte nebo máte-li pochyby o tom, zda je zařízení správně uzemněno.

Nepohybujte chladničkou, když je zrovna v provozu. Kompresor může občas vydávat drnčivý zvuk. (Je to normální a nemá to vliv na výkon nebo životnost kompresoru. Drnčení přestane, jakmile chladnička pozastaví provoz.)

⚠VAROVÁNÍ

- Ventilační otvory v místnosti, ve které je zařízení instalováno, musí být volné a nezacpané.
- Nepoužívejte žádné mechanické či jiné způsoby urychlování od-mražování, není-li jinak doporučeno výrobcem.
- Dávejte pozor, aby nedošlo k poškození chladicího okruhu.
- Nepoužívejte elektrická zařízení uvnitř oddílů pro skladování potravín, není-li jinak doporučeno výrobcem.

⚠VAROVÁNÍ

- Postupy likvidace. Před likvidací tohoto zařízení se poradte se servisním pracovníkem nebo jinak podobně kvalifikovanou osobou.
- Neskladujte v tomto přístroji výbušné látky jako např. sprejové plechovky s aerosolovými hořlavými materiály.
- V blízkosti chladničky nepoužívejte aerosoly.
 - Použití aerosolů v blízkosti chladničky může způsobit výbuch či požár.



Toto zařízení může obsahovat malé množství chladiva izobutanu (R600a), zemního plynu se skvělými ekologickými vlastnostmi, který je ale také výbušný (zkontrolujte štítek s technickými údaji, kde naleznete typ a množství chladiva; platí pouze u některých modelů). Během přepravy a instalace zařízení dávejte pozor, aby nedošlo k poškození nějaké části chladicího okruhu. Chladivo stříkající z trubek může vzplanout nebo způsobit poranění očí. Je-li zjištěn únik chladiva, okamžitě uhasťte jakékoliv otevřené ohně v místnosti, vypněte všechny zdroje tepla a nechte místnost několik minut vyvětrat.

Velikost místnosti, do které lze zařízení instalovat, záleží na množství použitého chladiva (důvodem je vyhnout se riziku tvorby hořlavé směsi se vzduchem v případě úniku). Místnost musí mít velikost alespoň 1 m² na každých 8 gramů chladiva R600a použitého v zařízení. Množství použitého chladiva ve vašem zařízení je uvedeno na identifikačním štítku uvnitř zařízení. Nikdy nezapínejte zařízení, které vykazuje známky poškození. Máte-li jakékoliv pochyby, obraťte se na svého prodejce.

Likvidace starých spotřebičů



1. Tento symbol přeškrtnutého koše značí, že odpad z elektrických a elektronických výrobků (WEEE) je nutné likvidovat odděleně od linky komunálního odpadu.
2. Staré elektrické výrobky mohou obsahovat nebezpečné látky, takže správná likvidace starých přístrojů pomůže zabránit potenciálním negativním důsledkům pro životní prostředí a lidské zdraví. Staré přístroje mohou obsahovat znovu použitelné díly, které lze použít k opravě dalších výrobků a další cenné materiály, které lze recyklovat a šetřit tak omezené zdroje.
3. Přístroj můžete zanést buď do obchodu, kde jste ho zakoupili nebo se obrátit na místní správu komunálních odpadů, kde získáte podrobné informace o autorizovaném sběrném místě WEEE. Pro poslední aktuální informace z vaší země si prosím prostudujte web www.lg.com/global/recycling

Instalace

Rozsah používání přístroje

Tento spotřebič je určen k použití v domácnosti a podobných prostorách, jako například:

- kuchyně zaměstnanců v obchodech, kancelářích a jiných pracovních prostředích;
- na farmách a klienty v hotelech, motelech a ostatních obytných prostorách;
- penzionech, v nichž se podává snídaně;
- cateringových a podobných zařízeních

Klimatická třída

Toto zařízení je určeno k provozu v omezeném rozsahu okolních teplot v závislosti na klimatické zóně. Pohybuje-li se teplota mimo stanovený rozsah, zařízení nepoužívejte. Klimatická třída vašeho zařízení je vyznačena na informačním štítku umístěném v chladicí části zařízení.

Třída	Označení	Rozsah okolních teplot °C
Okolní teplota	SN	+10 ~ +32
Mírná	N	+16 ~ +32
Subtropická	ST	+16 ~ +38
Tropická	T	+16 ~ +43

Instalace

1. Zvolte vhodné místo. Umístěte chladničku s mrazničkou tak, aby ji bylo možné snadno používat.
2. Vyvarujte se umístění spotřebiče do blízkosti zdrojů tepla, na přímý sluneční svit a do vlhkého prostředí.
3. Pro zajištění správné cirkulace vzduchu okolo chladničky prosím udržte z obou stran i shora dostatečnou mezeru a zachovejte vzdálenost alespoň 5 cm od zadní stěny.
4. Pro zamezení vibrací je nezbytné spotřebič uvést do svislé polohy. V případě potřeby kompenzujte nerovnosti podlahy vyrovnávacími šrouby. Přední část by měla být pro snažší zavírání dveří trochu výše než zadní část. Vyrovnávacími šrouby lze snadno otáčet po mírném naklonění skříně. Při zdvihání spotřebiče vyrovnávací šrouby otáčejte proti směru hodinových ruček (↻), při spuštění

po směru hodinových ruček (↻).

5. Pečlivě chladničku s mrazničkou vyčistěte a otřete veškerý prach nashromážděný při přepravě.
6. Na vhodná místa instalujte příslušenství, tj. přihrádku na led atd. Příslušenství je ve společném obalu, který ho chrání před poškozením při přepravě.
7. Připojte síťovou šňůru (zástrčku) k zásuvce. K této zásuvce nepřipojujte jiné spotřebiče.

Před použitím

Po instalaci ponechte chladničku s mrazničkou 2-3 hodiny na stabilizaci běžné pracovní teploty před vložením čerstvých či mražených potravin. Po odpojení síťové šňůry od zásuvky vyčkejte před opětovným zapojením 5 minut. Nyní je vaše chladnička s mrazničkou připravena k použití.

Obsluha

Označení součástí

Viz nákresy lednice na konci příručky.

Pokud některé ze součástí u svého spotřebiče nenalézáte, může jít o součásti používané v jiných typech.

8. Držák na víno
9. Vyjímatelná skleněná police
10. Sklopná police
11. Posuvné tlačítko zásuvky Fresh Converter
12. Posuvné tlačítko zásuvky Fresh Balancer
13. Zásuvka na zeleninu (Fresh Balancer nebo Moist Balance Crisper)
Používá se pro uchování ovoce a zeleniny apod. v čerstvém a krupavém stavu
14. Zásuvka Fresh Converter
15. Miska na led
16. Mrazicí přihrádka
17. Drátěná police
18. Vnitřek mrazničky
- * Mrazicí proces probíhá nejrychleji na označené polici
19. Vyrovnávací šroubovací nožky
20. Dveřní přihrádka

21	Nádržka na vodu
22	Příhrádka na vejce
23	Příhrádka na mléčné výrobky
24	Smart Diagnosis™
25	LED osvětlení

Zobrazovací panel funkcí

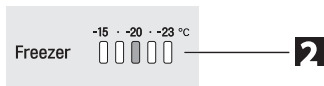
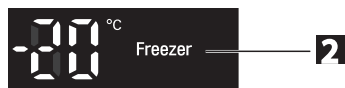
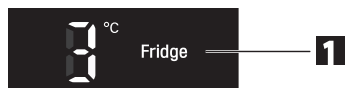
Viz nákresy lednice na konci příručky.

1	Tlačítko nastavení teploty v chladničce
2	Tlačítko nastavení teploty v mrazničce
3	Rychlé (expresní) mrazení
4	Ekonomicky přívětivá (Eco Friendly režim)
5	Alarm otevřených dveří
6	Dětský zámek
7	Vyp./Zap. tlačítko

Jak nastavit teplotu v chladničce a v mrazničce

V mrazničce, resp. v chladničce, je počáteční teplota -20°C, resp. 3°C.

Nyní můžete upravit vnitřní teplotu dle vašich požadavků.



Skutečná vnitřní teplota se mění v závislosti na stavu potravin, tj. zobrazovaná nastavená teplota je cílovou hodnotou, nikoli skutečnou teplotou v chladničce. Chladnička má zpočátku snížený výkon. Teplotu upravte výše uvedeným postupem po nejméně 2 až 3 dnech provozu chladničky.

Rychlé (expresní) mrazení

Zvolte prosím tuto funkci pro rychlé mrazení.

• Tato funkce se používá pro rychlé mrazení potravin. Stiskněte jednu tlačítko Express Freeze, poté se spustí rychlá mrazičká činnost při rozsvíceném symbolu Express Freeze.

• Rychlé mrazení trvá cca 24 hodin. Po dokončení dojde k automatickému přepnutí na předchozí nastavenou teplotu. Chcete-li funkci rychlého mrazení zrušit, stiskněte tlačítko Express Freeze. Ještě jednou. Symbol Express Freeze zhasne, rychlé mrazení se zastaví a chladnička se přepne na předchozí nastavenou teplotu.



Ekonomicky přívětivá (Eco Friendly)

Tato funkce povoluje činnost chladničky s mrazičkou v úsporném režimu, snižuje spotřebu energie na minimum, což je přínosné, pokud jste právě na dovolené.

Po stisknutí tlačítka "Eco Friendly" se spustí úsporný režim a rozsvítí se symbol Eco Friendly. Po opětovném stisknutí se funkce zruší.

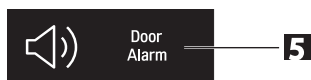


Jakmile je režim Eco Friendly zapnut na "ON", další tlačítka nejsou funkční. Pokud chcete ukončit režim Eco Friendly, vypněte tento režim, aby ostatní tlačítka byly funkční a chladnička se vrátila k předchozímu nastavení teploty.

Alarm otevřených dveří

Jakmile se dveře chladničky na chvíli otevřou, rozezní se zvukový signál. Pokud výstraha pokračuje i po uzavření dveří, obraťte se prosím na příslušné servisní středisko.

• Krátkým stiskem tlačítka zvukového signálu lze zvolit zapnutí nebo vypnutí zvukového signálu dveří.



Výstraha při vysoké teplotě

Jestliže dojde k výpadku napájení a mrazička dosáhne vysoké teploty, začne blikat symbol teploty mrazičky a spustí se alarm.

- Výstrahy vypnete tlačítkem Freezer (Mraznička).
- Případně se blikání a alarm vypnou automaticky, pokud je v mrazničce dostatečný chlad.

Tato funkce se může aktivovat

- Když je chladnička zapnutá.
- Když je v mrazicím prostoru příliš vysoká teplota.
- Když dojde k příliš dlouhému výpadku proudu.
- Když se do mrazničky uloží velké množství teplých potravin.
- Když jsou dveře mrazničky příliš dlouho nebo příliš často otevřeny.

Dětský zámek

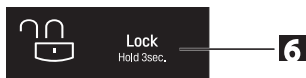
Stisknutí tohoto tlačítka vypne funkci ostatních tlačítek.

- Při každém stisknutí tlačítka LOCK dojde k "uzamknutí", resp. "odemknutí".

Pro "uzamčení" stiskněte tlačítko "LOCK" na 3 sekundy.

Pro "odemčení" stiskněte tlačítko "LOCK" na 3 sekundy.

- Je-li aktivován dětský zámek, ostatní tlačítka nereagují na stisknutí.



Vyp./Zap. tlačítko (Power)

- Stiskem tohoto tlačítka se lednička vypíná a zapíná.
- Při každém stisku tlačítka „Power“ se lednička přepne ze stavy vypnuto a zapnuto.
- Pro "vypnutí" stiskněte tlačítko "Power" na 3~7 sekund..
- Pro "zapnutí" stiskněte tlačítko "Power" na 1 sekund.

Autotest

- Tato funkce automaticky rozpoznává závadu, vyskytne-li se v průběhu používání chladničky.
- Dojde-li k závadě a k výpadku funkce tlačítek a displeje, neodpojujte spotřebič od napájení a neprodleně se obraťte na příslušné servisní středisko.
- Po vypnutí spotřebiče je identifikace vadné součásti velmi pracná.

Mrazicí oddělení

Bude-li do mrazničky vloženo velké množství potravin:

1. horní šuplík mrazicího prostoru -vyjměte výrobek ledu a potraviny ukládejte přímo na drátěnou polici;
2. prostřední šuplík mrazicího prostoru vyjměte a potraviny ukládejte na drátěnou polici.

Mrazicí prostor mrazničky je vybaven drátěnými policemi, aby byl zajištěn co největší skladovací objem. Prostor je rovněž vybaven šuplíkem umožňujícím uchovávání vlhkého masa a polotekutých potravin.



Maximální mrazicí výkon

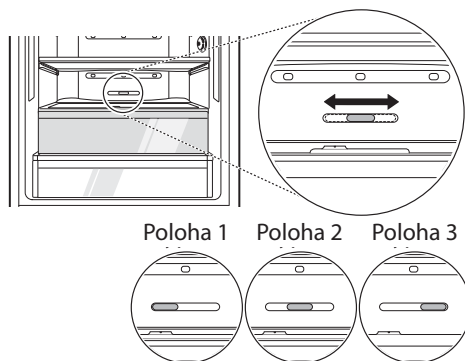
Je-li v prostoru přístroje již uložené jídlo, nastavte mrazák na nejchladnější úroveň (-23°C) a stiskněte "Express Freeze", a to několik hodin předtím, než do mrazáku umístíte čerstvé potraviny, abyste tak dosáhli maximálního výkonu. Adekvátních je zpravidla 7 hodin.

Zásuvka Fresh Converter

Vlastní chladicí skladovací prostor, ve kterém je možné kontrolovat teplotu nastavením polohy knoflíku teploty, obecně je jeho teplota udržována níže, než je nastavení teploty chladničky.

Za normálních podmínek je doporučena prostřední pozice.

Při uchovávání zeleniny po nastavení na „Maso“ nebo „Ryby“ může dojít k úrazu chladem.



Poloha 1 Poloha 2 Poloha 3

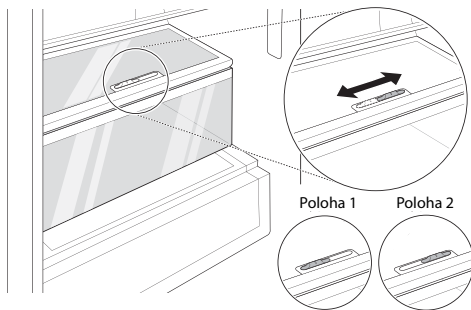
Otevřený stav : Přešuněte knoflík doleva (poloha 1)
 Zavřený stav : Přešuněte knoflík doprava (poloha 3)
 Doporučený stav : Pozice uprostřed (poloha 2)

Zásuvka Fresh Balancer (na čerstvé potraviny)

Vlhkost v prostoru pro zeleninu je možno upravovat pohybem posuvného tlačítka..

Pokud je posunuto doleva, kryt a zásobník jsou otevřeny, po přesunutí na pravou stranu se kryt a zásobník uzavře – tím dokáže udržet vlhkost.

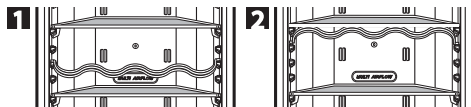
Uzavřený stav je doporučen pro uchování zeleniny, v otevřeném stavu je vhodný pro uchovávání ovoce.



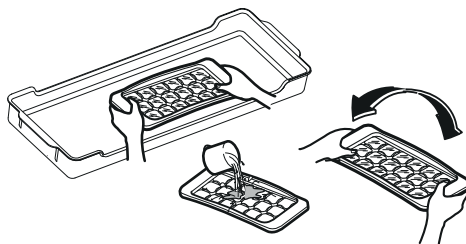
Poloha 1 Poloha 2

Držák na víno

Tento držák na víno umožňuje skladovat lahve ve vodorovné poloze. Držák na víno lze obrátit a získat tak více prostoru na polici. Je tak dosaženo zvětšení užitého prostoru na policích.



Výroba ledu



Vyjměte misku na led. Naplňte ji vodou a vložte ji zpět.

Misku na led lze umístit do horní nebo prostřední zásuvky mrazicí části zařízení.

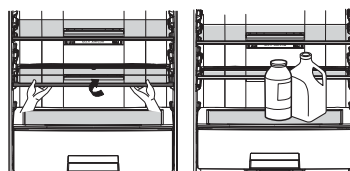
- Přejete-li si rychlé vytvoření ledových kostek, stiskněte tlačítko „Express Freeze“
- Pro vyjmutí ledových kostek je nutné příhrádku uchopit za oba konce a mírně ji ohnout.

Vyjmutí kostek lze usnadnit vložením příhrádky s ledem pod tekoucí vodu.

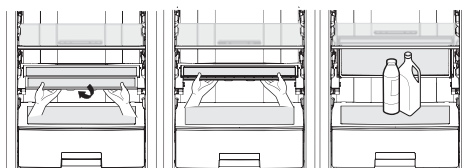
Sklopná police

Pro vkládání vysokých předmětů do chladničky postupujte následujícím způsobem:

Poloha 1:
 Nadzdvihněte přední stranu policičky a posuňte ji dozadu. Pro vrácení policičky do původní pozice ji přitáhněte k sobě.



Poloha 2:
 Nadzdvihněte přední stranu policičky a posuňte ji dozadu.

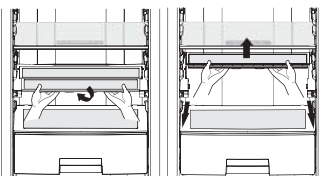


Z této pozice lze policičku zdvihnout za obě strany, čímž získáte více prostoru.

Pro vrácení policičky do její původní pozice ji za obě strany stáhněte směrem dolů a přitáhněte k sobě.

Vyjmutí police z chladničky:

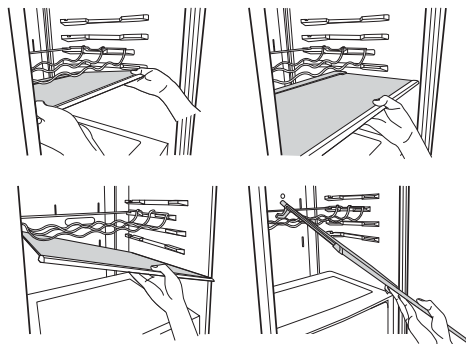
- Nadzdvihněte přední stranu policičky a posuňte ji pod její zadní stranu;
- Vyjměte obě strany z rámu tím, že je zdvihnete směrem nahoru;
- Zdvihněte rám policičky a přitáhněte jej k sobě.



Pro vložení policičky do lednice proveďte stejné kroky v obráceném pořadí.

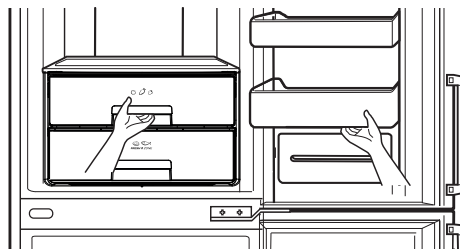
Vyjímatelná skleněná police

1. Nadzvedněte přední část vyjímatelné skleněné police.
2. Vytáhněte vyjímatelnou skleněnou polici ve směru dveří přibližně o 110 mm.
3. Opatrně nakloňte skleněnou polici na jednu stranu.
4. Vyjměte a umístěte skleněnou polici na určené místo.



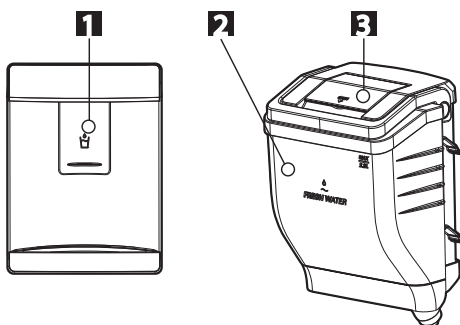
Vyjmutí zásuvky na zeleninu

Zdvihnutím vyjměte spodní koš z dveří. Vytáhněte zásuvku dokud se nezastaví, poté ji lehce zdvihněte a vytáhněte.



Dávkovač vody (není u všech typů)

Součásti

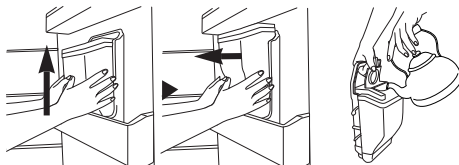


1. Dávkovač
2. Vodní nádržka
3. Víko nádržky

Plnění vodní nádržky

Jak vyjmout vodní nádržku:

1. Vytáhněte nádržku na vodu. Pak otevřete uzávěr.
2. K naplnění použijte maximálně 2,3 litru vody.
3. Nádržku naplňte vodou. Uzavřete víko nádržky.



Vložení nádoby se provádí opačným postupem než vyjmutí.

- Dbejte na to, abyste při manipulaci s nádobou netlačili na ventil.

• Při vkládání nádržky na vodu do dveří dbejte na to, abyste ji řádně zajistili.

Dávkování

1. Sklenicí stiskněte páčku dávkovače.
2. Po stisknutí páčky teče voda z dávkovače.
3. Při pomalém uvolnění páčky voda přestane vytékat.
4. Některé zvuky vzniklé po dávkování jsou zvuky vyvolané absorbcí vody zbylé v hadici, která zůstává z hygienických účelů.

VAROVÁNÍ

Doplňujte pouze pitnou vodou.

POZOR

Nepoužívejte jiné nápoje (mléko, ovocnou šťávu, nápoje syčené CO₂ atd.), než pitnou vodu. Zejména nesmějí být používány nápoje obsahující sušinu (mohou způsobit poškození).

- Použijte prosím balenou lahevovou vodu.
- Pokud nádržku naplníte limonádou, mlékem, ovocným džusem nebo podzemní vodou (obsahující Ca, Mg, Si atd.) nebo nefiltrovanou vodou, může dojít k poruše.
- Pokud nádrž na vodu naplníte vodou, prosím nechte horkou vodu před nalitím do nádrže chladničky vychladnout.
- Horká voda může způsobit poruchu.

Uchovávání potravin

- Neuchovávejte v chladničce potraviny náchylné ke kažení za nízkých teplot, např. banány, ananasy či melouny.
- Horké potraviny nechte před vložením do chladničky vychladnout. V opačném případě může dojít ke zkažení ostatních potravin. Kromě toho se zvyšuje potřeba elektřiny.
- Potraviny uchovávejte zabalené v nádobách s víkem. Zamezíte tak odparu vlhkosti a napomůžete uchování chuti a výživové hodnoty potravin.
- Nezakrývejte větrací otvory potravinami. Předpokladem rovnoměrného udržování teploty je nerušená cirkulace chlazeného vzduchu.

• Neotevírejte dveře příliš často. Otevřenými dveřmi do chladničky vniká teplý vzduch zvenčí a dochází ke zvýšení teploty uvnitř.

• Neuchovávejte ve dveřních přihrádkách nadměrné množství potravin, jež by mohlo dveřím bránit v úplném uzavření.

• Do mrazničky nevkládejte lahve-při zamrznutí obsahu může dojít k jejich prasknutí.

• Nezmrazujte znovu potraviny, které již roztály. Dochází přitom ke ztrátě chuti a výživové hodnoty.

• Neuchovávejte v chladničce farmaceutické výrobky, vědecké materiály ani jiné předměty citlivé na teplotu. V chladničce nesmějí být uchovávány předměty vyžadující přesně řízenou teplotu.

• Chcete-li rychle zmrazit nové potraviny, vložte je do prostřední zásuvky mrazničky a stiskněte tlačítko rychlého mrazení.

• Pro zajištění dobré vzduchové cirkulace ve spotřebiči, zasuňte úplně zásuvky.

Návrh pro úsporu energie

• Nenechávejte dveře dlouho otevřené, uzavřete je v co nejkratší době.

• Nedoporučuje se vkládat příliš velké množství potravin. Je třeba zachovat dostatečný prostor pro volnou cirkulaci chladícího vzduchu.

• Nenastavujte teplotu v mrazničce nižší, než je potřeba. Potraviny nevkládejte do blízkosti snímače teploty. Zachovejte od nich minimální vzdálenost alespoň 5 mm.

• Před uskladněním nechte horké jídlo ochladit. Umístěním horkého jídla do ledničky-mrazničky by se mohly zkažit další potraviny a mohlo by to vést k vyšší elektrické spotřebě.

• Neblokujte větrací otvory potravinami. Mírnou cirkulací chladného vzduchu je teplota v ledničce-mrazničce udržována rovnoměrně.

• Dveře neotevírejte často. Po otevření dveří vniká do ledničky-mrazničky teplý vzduch, který může vyvolat nárůst teploty.

• Ponechte vnitřních částí dodaných výrobcem, jako jsou košíky, zásuvky (chladnička), poličky a drátěné poličky, na původním místě. Je nejúčinnější způsob úspory energie.

Obecné informace

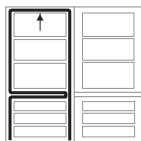
Výpadek napájení

Výpadek napájení v délce 1 až 2 hodiny uchovávané potraviny nepoškodí. Zamezte příliš častému otevírání a zavírání dveří chladničky.

Při přesouvání spotřebiče

- Vyjměte z chladničky s mrazničkou potraviny a lepicí páskou upevněte volné součásti.
- Před přesouváním chladničky s mrazničkou zašroubujte vyrovnávací nožky. V opačném případě můžou vyrovnávací nožky poškrábat podlahu nebo zabránit v přesunu chladničky s mrazničkou.

Protikondenzační trubice



Protikondenzační trubice je instalována okolo přední strany chladničky s mrazničkou, na mrazničce, stejně jako na části mezi chladicí částí a mrazicí částí pro předcházení orosení.

Zejména po instalaci nebo při vyšších okolních teplotách může být povrch chladničky s mrazničkou teplejší, což je zcela běžné.

Odmrazování

Odmrazování probíhá automaticky. Voda uvolňující se při odmrazování stéká dolů do odparné nádoby a automaticky se odpařuje.

Obrácení směru otvírání dveří

Dveře vaší chladničky s mrazničkou jsou konstruovány tak, aby je bylo možné otevírat buď vpravo nebo vlevo dle dispozic vaší kuchyně.



POZOR

Nicméně pokud si přejete otočit dveře, musíte se obrátit na servisního zástupce. Obrácení dveří není kryto zárukou.

Čištění

Před čištěním

Bezpodmínečně odpojte spotřebič od napájení.

Vnějšek

Vnější plochy chladničky s mrazničkou omyjte jemným hadříkem namočeným do horké vody nebo kapalného detergentu. Používáte-li detergent, otřete jej důkladně čistým mokřým hadříkem.

Vnitřek

Stejně jako je uvedeno výše

Po čištění

Zkontrolujte, zda nedošlo k poškození síťové šňůry či přepálení zástrčky a zda je zástrčka správně zasunutá v zásuvce.

VAROVÁNÍ

Po omytí spotřebiče vodou jej osušte hadříkem. Nepoužívejte brusná čistidla, naftu, benzen, ředidlo, kyselinu chlorovodíkovou, vroucí vodu, hrubý kartáč atd. při jejich použití může dojít k poškození součástí chladničky s mrazničkou.

Odkapní nádoba (u dávkovače vody)

Vytřete vlhkost v oblasti dveří a odkapávací misky čistým hadříkem.

Vnější dávkovač

Otřete vodu z dávkovače a těsnění dávkovače utěrkou.

Vodní nádržka

1. Otočte regulátorem pro otevření. A vyjměte zásobník vody.
2. Po uvolnění a vyjmutí záklopky, očistěte a zcela omyjte vnitřní/vnější část vodní nádržky pomocí neutrálního čistícího prostředku.

Odnímatelný kryt vodní nádržky a víko nádržky

Očistěte a zcela omyjte odnímatelný kryt vodní nádržky a víko nádržky pomocí neutrálního čistícího prostředku.

Při čištění drážky víka nádržky využijete malý kartáček.

Smart Diagnosis™ - inteligentní diagnostika (není u všech typů)

Zjistíte-li u své ledničky jakékoli problémy, lednička umí přenášet data přes váš telefon do servisního centra LG. To vám umožní hovořit přímo s našimi proškolenými odborníky. Odborník zaznamená údaje přenesené z vašeho spotřebiče a použije je k analýze problému, což zajistí rychlou a účinnou diagnostiku.

Funkci Smart Diagnosis použijte pouze tehdy, pokud takovýto pokyn dostanete od pracovníka call centra LG. Přenos vypadá tak, že zvuky, které uslyšíte, jsou normální a podobné faxu.

Funkci Smart Diagnosis nelze aktivovat, pokud není vaše lednička připojena do sítě. Pokud nelze ledničku zapnout, musí se hledání a odstraňování problémů provést bez použití funkce Smart Diagnosis.

1. Volejte servisní centrum LG. Systém Smart Diagnosis používejte pouze za předpokladu, že vás k tomu vyzve pracovník call centra LG.

POZNÁMKA

Pokračujte na 2A, pokud má vaše lednička displej ve dveřích. Pokud má váš model displej uvnitř, pokračujte na 2B.

- 2A. Panel s displejem ve dveřích ledničky:

- Uzamkněte displej. Uzamčení displeje provedete stisknutím a podržením tlačítka Lock po dobu tří sekund. (Jestliže byl displej zamknutý přes pět minut, musíte zámek deaktivovat a znovu aktivovat.)
- Stiskněte tlačítko „Freezer“ a držte jej po dobu 3 sekund.
- Otevřete dvířka ledničky.



- 2B. Panel s displejem uvnitř ledničky:

- Otevřete dvířka ledničky.
- Stiskněte tlačítko „Freezer“ a držte jej po dobu 3 sekund.

3 sec.



POZNÁMKA

Jestliže byla dvířka otevřena déle než jednu minutu, musíte dvířka zavřít a znovu začít bodem 2



3. Řiďte se pokyny operátora a držte mikrofon telefonu v blízkosti ikony «SmartDiagnosis».
4. Držte telefon v dané poloze, dokud neskončí zvukový přenos dat.
5. Držte telefon na místě, dokud přenos tónů neskončí. Trvá to asi 3 sekundy. Pokračujte v rozhovoru s odborníkem, který vám pak bude schopen pomoci s použitím informací přenesených za účelem analýzy.

POZNÁMKA

- Aby bylo dosaženo co nejlepších výsledků, nehýbejte telefonem, dokud jsou přenášeny tóny.
- Jestliže pracovník call centra není schopen získat přesnou nahrávku dat, může vás požádat, abyste to zkusili znovu.
- Rozdíly v kvalitě hovorů podle regionu mohou funkci ovlivnit.
- K dosažení lepších komunikačních charakteristik používejte pevný telefon, výsledkem bude lepší služba.
- Špatná kvalita hovoru může mít za následek špatný přenos dat z vašeho telefonu do přístroje, což by mohlo způsobit, že Smart Diagnosis nebude řádně fungovat.

Funkce Tag On (není u všech typů)



Použití funkce Tag On (není u všech typů)

Pohodlné použití funkcí LG Smart Diagnosis™ (inteligentní diagnostiky) a dalších funkcí pro komunikaci spotřebiče s chytrým telefonem.

Funkci Tag On lze použít pouze u většiny chytrých telefonů s funkcí NFC (bezkontaktní komunikace na krátkou vzdálenost) a s operačním systémem Android.

Instalace aplikace

Na stránkách Google Play Store v chytrém telefonu vyhledejte aplikaci LG Smart ThinQ.

Registrace produktu

1. V chytrém telefonu spusťte aplikaci LG Smart ThinQ.
2. Vytvořte si účet a přihlaste se.
3. Zvolte možnost Registrovat.
4. Vyberte Chladnička.
5. Postupujte podle instrukcí v chytrém telefonu. Pokud se zobrazí zpráva o NFC, zapněte v chytrém telefonu funkci NFC.
6. Pevně přidržujte chytrý telefon u loga Tag On na vaší chladničce. Pokud se připojení nezdařilo, pomalu pohybujte chytrým telefonem nahoru a dolů.

Prohlášení o shodě



LG Electronics European Shared Service Center B.V. prohlašuje, že tato chladnička s mrazničkou je v souladu se základními požadavky a dalšími

příslušnými ustanoveními směrnice 1999/5 / ES. Kompletní prohlášení o shodě je možné vyžádat na níže uvedené poštovní adrese:

LG Electronics European Shared Service Center B.V.
Krijgsman 1
1186 DM Amstelveen
Holandsko

anebo na internetové stránce:

<http://www.lg.com/global/support/cedoc/cedoc#>

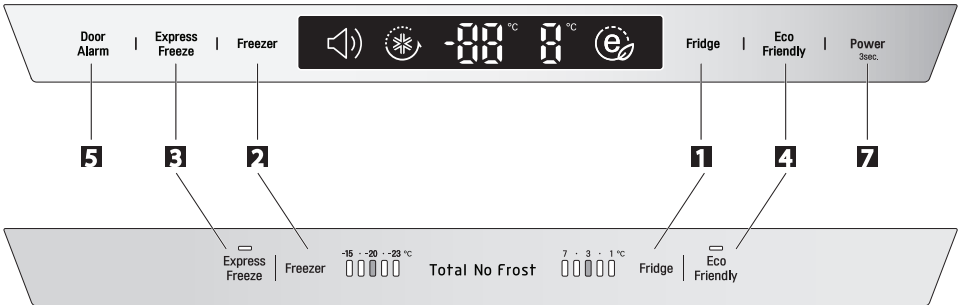
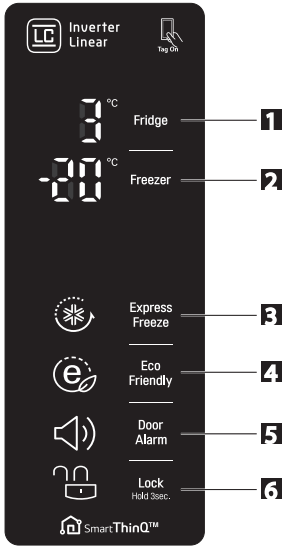
Výstraha při vysoké teplotě

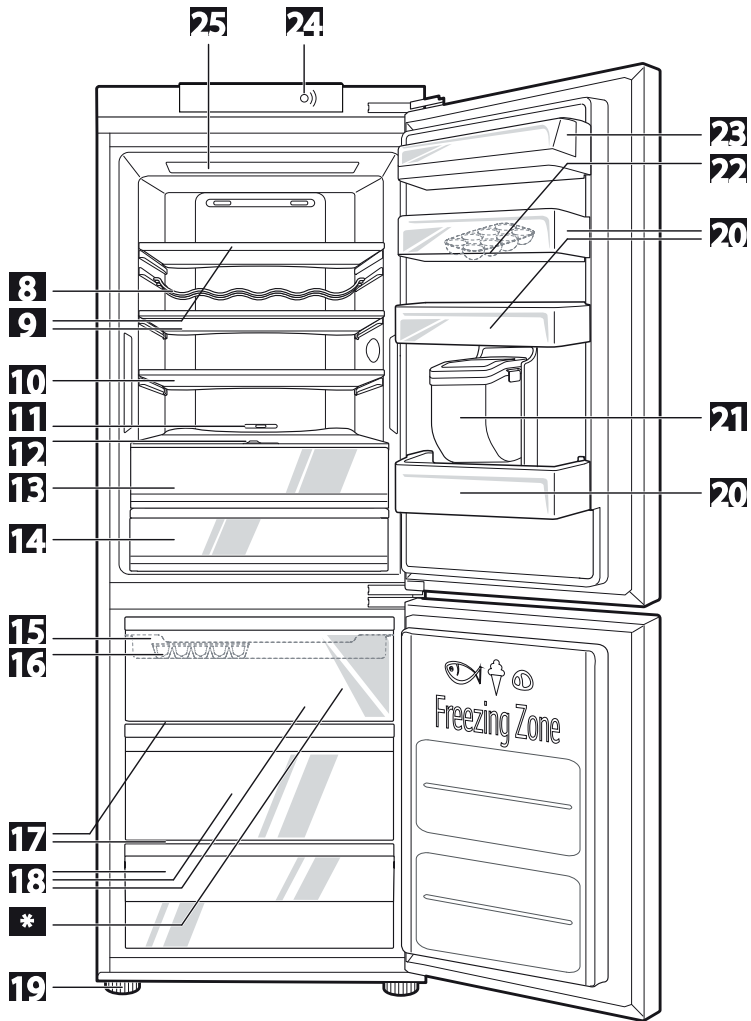
- Jestliže dojde k výpadku napájení a mraznička dosáhne vysoké teploty, začne blikat LED teploty mrazničky a spustí se alarm.
- Výstrahy vypnete tlačítkem Mraznička. Případně se blikání a alarm vypnou automaticky, pokud je v mrazničce dostatečný chlad.
- Tato funkce se může aktivovat:
Když je chladnička zapnutá,
Když je v mrazicím prostoru příliš vysoká teplota,
Když dojde k příliš dlouhému výpadku proudu,
Když se do mrazničky uloží velké množství teplých potravin,
Když jsou dveře mrazničky příliš dlouho nebo příliš často otevřeny.

Řešení závad

Než se obrátíte na servisní oddělení, zkontrolujte tento seznam. Může vám ušetřit čas a výdaje. Tento seznam uvádí běžné potíže, jež nejsou způsobeny nesprávným zpracováním či vadnými materiály tohoto spotřebiče.

Závada	Možné příčiny
Chladnička s mrazničkou mimo provoz	<ul style="list-style-type: none"> • Došlo k odpojení síťové šňůry od zásuvky. Zapojte síťovou šňůru. • Došlo k přepálení bytové pojistky nebo k rozpojení jističe. Zkontrolujte a/nebo vyměňte pojistku a vynulujte jistič. • Výpadek napájení. Zkontrolujte funkci bytového osvětlení.
Příliš vysoká teplota v chladničce nebo v mrazničce	<ul style="list-style-type: none"> • Nesprávně nastavená teplota. Viz kapitola Ovládání teploty. • Spotřebič je umístěn v blízkosti zdroje tepla. • Časté otevírání dveří za teplého počasí. • Déle trvající otevření dveří. • Předměty brání uzavření dveří nebo blokují vzduchovod v mrazničce.
Vibrace, drnčení nebo abnormální hluk	<ul style="list-style-type: none"> • Nerovný podklad chladničky s mrazničkou nebo nestabilní chladnička s mrazničkou. Upravte polohu vyrovnávacími nožkami. • Nadbytečné předměty umístěné v zadní části chladničky s mrazničkou.
Námraza nebo ledové krystaly na zmrazených potravinách	<ul style="list-style-type: none"> • Pootevřené dveře nebo předměty bránící dověření dveří. • Příliš časté nebo příliš dlouhé otevření dveří. • Námraza uvnitř balíčků je běžná.
Na povrchu chladničky se sráží vlhkost	<ul style="list-style-type: none"> • K tomuto jevu pravděpodobně dojde ve vlhkých prostorách. Otřete suchou utěrkou.
Uvnitř se hromadí vlhkost	<ul style="list-style-type: none"> • Příliš časté nebo příliš dlouhé otevření dveří. • Ve vlhkém počasí vzduch otevřenými dveřmi přináší do chladničky vlhkost.
Chladnička páchne	<ul style="list-style-type: none"> • Aromatické potraviny by měly být těsně uzavřené nebo zabalené. • Pátřejte po zkažených potravinách. • Vnitřek potřebuje vyčistit. Viz kapitolu ČIŠTĚNÍ.
Dveře nedovírají	<ul style="list-style-type: none"> • Potraviny znemožňují dověření dveří. Přesuňte předměty bránící dověření dveří. • Chladnička s mrazničkou není ve svislé poloze. Upravte polohu vyrovnávacími šrouby. • Nerovný podklad chladničky s mrazničkou nebo nestabilní chladnička s mrazničkou. Vyrovnávacími nožkami jemně zvyšte čelní stranu.
Vnitřní osvětlení mimo provoz	<ul style="list-style-type: none"> • Výpadek elektrického napájení. • Pokud si přejete vyměnit žárovku, musíte se obrátit na servisního zástupce.
Dávkovač nevypouští žádnou vodu	<ul style="list-style-type: none"> • Snižte hladinu vody v nádržce na vodu. Doplňte nádržku 2,3 l vody.

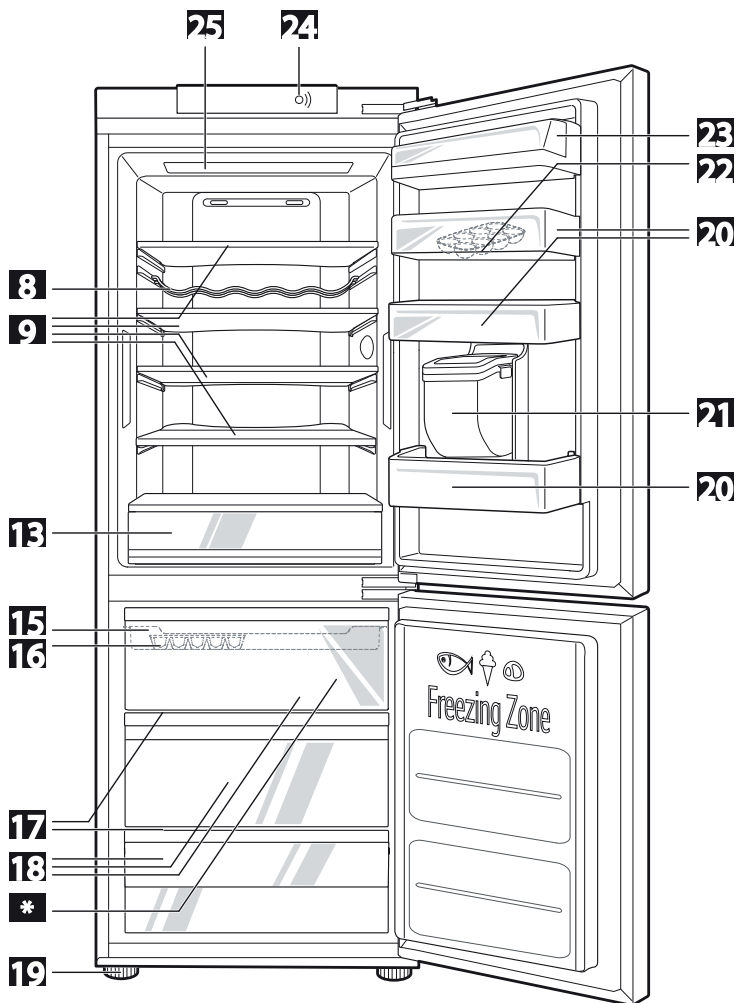




Model:

GB*60**Z**, GB*60**Y**, GB*60**G**, GB*60**F**
 GB*59**Z**, GB*59**Y**, GB*59**G**, GB*59**F**

GBD6*8****, GBD6*5****,
 GBF6*8****, GBF6*5****
 GB6*4****



Model:

GB*60D**, GB*60**E**, GB*60**J**, GB*60**K**, GB*60**R**
 GB*59**D**, GB*59**E**, GB*59**J**, GB*59**K**, GB*59**R****

GBD6*3**, GBD6*2****, GBF6*2****, GBH6*1****,
 GB6*3**** , GB6*1**** , GB6*0******

GB*20C**, GB*20**Q****

LG zákaznická linka

Pro dotazy, nebo komentáře,
navštivte www.lg.com, nebo volejte:



DEUTSCHLAND	01806 11 54 11
BELGIQUE	015 200 255
LUXEMBOURG	0032 15 200 255
NEDERLAND	0900 543 5454
ITALIA	199 600 099
ESPAÑA	963 050 500
ČESKO	810 555 810
SLOVENSKO	0850 111 154
PORTUGAL	808 78 54 54
ROMÂNIA	031 228 35 42
LIETUVA	8 8000 8081
LATVIJA	8 0200 201
EESTI	800 9990
ΕΛΛΑΔΑ	801-11-200-900
ΚΥΠΡΟΣ	8000 0810
POLSKA	0801 54 54 54 022 454 54 54
РОССИЯ	8-800-200-76-76
ÖSTERREICH	0 810 144 131
SCHWEIZ	0848 543 543
SRBIJA	011 36 30 500
SVERIGE	0770 54 54 54
NORGE	815 691 54
DANMARK	78 79 64 54
SUOMI	0800 0 54 54
MAGYARORSZÁG	0 640 54 54 54
HRVATSKA	(01) 553 55 54
BOSNA	(033) 911 811
SLOVENIJA	080 543 543
БЪЛГАРИЯ	0 7001 54 54

Typové a výrobní číslo je na zadní části spotřebiče.
Zapište si pro případ, že někdy budete potřebovat servis.

MODEL _____
SÉRIOVÉ ČÍSLO _____

Adresa výrobce:

LG Electronics Wrocław Sp. z o. o.,
ul. LG Electronics 1-2, Biskupice Podgórne,
55-040 Kobierzyce, Poland.

Registrujte váš produkt online!

www.lg.com