

PŘÍRUČKA UŽIVATELE

# AUTOMATICKÁ PRAČKA



Před začátkem montáže si pečlivě přečtěte tyto pokyny. To montáž usnadní a zajistí, že je výrobek správně a bezpečně nainstalován. Po provedení montáže tyto pokyny ponechejte v blízkosti výrobku pro budoucí nahlédnutí.

**CS ENGLISH**

F126G1BCH2N




MFL69962010  
Rev.00\_052417

[www.lg.com](http://www.lg.com)

Copyright © 2017 LG Electronics Inc. Všechna práva vyhrazena

# OBSAH


Tato příručka může zahrnovat vyobrazení nebo obsah, které se liší od vámi zakoupeného typu.  
Tato příručka podléhá revizím ze strany výrobce.

<b>BEZPEČNOSTNÍ POKYNY .....</b>	<b>4</b>
DŮLEŽITÉ BEZPEČNOSTNÍ POKYNY .....	4
Likvidace starého přístroje.....	10
<b>INSTALACE .....</b>	<b>11</b>
Součásti .....	11
Příslušenství .....	11
Technické údaje.....	12
Požadavky na místo instalace .....	13
Rozbalení a demontáž transportních šroubů.....	14
Použití protiskluzových podložek (volitelně).....	15
Dřevěné podlahy (dutinové podlahy).....	15
Vyrovnání zařízení.....	16
Připojení hadice přívodu vody .....	16
Instalace odtokové hadice .....	19
<b>OBSLUHA .....</b>	<b>20</b>
Používání pračky .....	20
Třídění prádla .....	21
Přidávání pracích prostředků.....	22
Ovládací panel.....	24
Tabulka programů.....	25
Možnosti programu.....	30
Sušení (  ).....	34

<b>INTELEKTUÁLNÍ FUNKCE .....</b>	<b>36</b>
Používání aplikace Smart ThinQ .....	36
Používání funkce Smart Diagnosis™ .....	38
<b>ÚDRŽBA .....</b>	<b>39</b>
Čištění pračky.....	39
Čištění filtru přívodu vody .....	39
Čištění filtru odtokového čerpadla .....	40
Čištění výsuvného zásobníku.....	41
Čištění bubny (volitelně).....	41
Pokyny k zazimování pračky .....	42
<b>ODSTRAŇOVÁNÍ ZÁVAD .....</b>	<b>44</b>
Diagnostika problémů.....	44
Chybová hlášení.....	47
<b>ZÁRUKA.....</b>	<b>49</b>
<b>PROVOZNÍ ÚDAJE .....</b>	<b>52</b>

Následující bezpečnostní pokyny jsou určeny pro předcházení nepředvídaným nebezpečím, poškozením nebo nesprávné obsluze zařízení.

Pokyny jsou rozděleny na ‚VAROVÁNÍ‘ a ‚UPOZORNĚNÍ‘, viz podrobný popis níže.

 Tento symbol označuje události a obsluhu, které mohou mít za následek vznik rizika. Podrobně si přečtěte text označený tímto symbolem a postupujte podle pokynů, abyste předešli vzniku rizika.

## VAROVÁNÍ

Tento symbol označuje situace, kdy může mít nedodržení pokynů za následek závažné zranění nebo usmrcení osob.

## UPOZORNĚNÍ

Tento symbol označuje situace, kdy může mít nedodržení pokynů za následek lehké zranění nebo poškození zařízení.

## DŮLEŽITÉ BEZPEČNOSTNÍ POKYNY

### VAROVÁNÍ

Abyste při používání tohoto výrobku snížili riziko vzniku požáru, úmrtí, zasažení elektrickým proudem nebo zranění či popálení osob, dodržujte základní bezpečnostní opatření, včetně následujících:

#### Děti v domácnosti

Toto zařízení není určeno pro používání osobami (včetně dětí) se sníženými fyzickými, sensorickými nebo mentálními schopnostmi nebo nedostatečnými zkušenostmi a znalostmi bez přiměřeného dozoru nebo bez seznámení s pokyny pro používání zařízení osobou odpovědnou za jejich bezpečnost. Je nutné zajistit, aby si děti s přístrojem nehrály.

### **Pro používání v Evropě:**

Toto zařízení mohou děti starší 8 let a osoby se sníženými fyzickými, senzorickými nebo mentálními schopnostmi nebo nedostatečnými zkušenostmi a znalostmi používat pod přiměřeným dozorem nebo pokud byly obeznámeny s pokyny pro bezpečné používání zařízení a porozuměly možným nebezpečím. Dohlížejte na děti, aby si s přístrojem nehrály. Děti nesmí bez dozoru provádět čištění a uživatelskou údržbu.

Děti mladší 3 let by se bez stálého dozoru neměly v blízkosti zařízení pohybovat.

### **Instalace**

- Nikdy neuvádějte zařízení do provozu, pokud je poškozené, vadné, částečně demontované nebo pokud chybí či jsou poškozené některé součásti včetně poškozeného napájecího kabelu nebo zástrčky.
- Toto zařízení by mělo být přepravováno dvěma nebo více osobami, které jej bezpečně drží.
- Zařízení neinstalujte ve vlhkém a prašném prostředí. Zařízení neinstalujte ani neskladujte v exteriéru nebo na jakémkoliv místě, které může být vystaveno povětrnostním vlivům, např. přímému slunečnímu světlu, větru, dešti nebo teplotám pod bodem mrazu.
- Utáhněte odtokovou hadici, abyste předešli jejímu uvolnění.
- Pokud je napájecí kabel poškozen nebo je otvor elektrické zásuvky uvolněný, zástrčku nepoužívejte a obraťte se na autorizované servisní středisko.
- V kombinaci s tímto zařízením nepoužívejte vícezdířkové zásuvky, prodlužovací napájecí kabel nebo adaptér.

- Toto zařízení nesmí být instalováno za uzamykatelnými dveřmi, posuvnými dveřmi nebo dveřmi se závěsy na opačné straně než je umístěn spotřebič, aby nedocházelo k blokování úplného otevření dvířek zařízení.
- Toto zařízení musí být uzemněno. V případě poruchy nebo selhání snižuje uzemnění riziko zasažení elektrickým proudem tím, že elektrickému proudu umožňuje projít cestou nejmenšího odporu.
- Tento spotřebič je vybaven síťovým kabelem se zemnicím vodičem a ochranným kolíkem. Zástrčka musí být připojena do vhodné zásuvky, která je nainstalována a uzemněna v souladu s veškerými místními zákony a předpisy.
- Nesprávné připojení zemnicího vodiče může mít za následek riziko zasažení elektrickým proudem. Pokud si nejste jisti, zda je zařízení správně uzemněno, obraťte se na odborného elektrikáře nebo servisního technika.
- Napájecí zástrčku dodávanou se zařízením neupravujte. Pokud neodpovídá dostupné zásuvce, zajistěte provedení montáže vhodné zásuvky odborným elektrikářem.

## **Obsluha**

- Nepokoušejte se oddělovat žádné panely nebo rozebírat zařízení. Nepoužívejte při ovládání zařízení přes ovládací panel žádné ostré předměty.
- Neopravujte ani nevyměňujte žádné díly zařízení. Veškeré opravy a servis musí provádět kvalifikovaní servisní pracovníci, není-li v této příručce uživatele doporučeno jinak. Používejte pouze schválené tovární díly.

- Nevkládejte do zařízení zvířata, např. domácí mazlíčky.
- V bezprostřední blízkosti pod zařízením a v jeho okolí neskladujte hořlavé materiály, např. cupaninu, papír, hadry, chemikálie atd.
- Nenechávejte otevřená dvířka zařízení. Otevřená dvířka lákají děti, aby se na nich houpaly nebo aby lezly do zařízení, což by mohlo mít za následek poškození zařízení nebo zranění osob.
- Použijte novou hadici nebo sadu hadic dodávanou se zařízením. Opětovné použití starých hadic může mít za následek únik vody a následné poškození majetku.
- Do zařízení nevklaďte ani v něm neperte nebo nesaňte textilie, které byly čištěny, nasáknuty nebo potřísněny hořlavými nebo výbušnými látkami (jako je jsou vosky, odstraňovače vosků, oleje, barvy, benzin, odmašťovací kapaliny, roztoky pro suché čištění, petrolej, benzín, odstraňovače skvrn, terpentýn, rostlinný olej, kuchyňský olej, aceton, alkohol atd.). Při nesprávném použití by mohlo dojít k požáru nebo výbuchu.
- Nikdy nesahejte do zařízení, pokud je v provozu. Vyčkejte, dokud nedojde k úplnému zastavení bubnu.
- V případě zaplavení odpojte elektrickou zástrčku a obraťte se na informační středisko pro zákazníky společnosti LG Electronics.
- Když jsou dvířka plnicího otvoru otevřená, netlačte na ně shora nadměrnou silou.
- Nedotýkejte se dvířek během programů využívajících vysokou teplotu.
- V blízkosti zařízení nepoužívejte vznětlivé plyny a hořlavé látky (benzen, benzín, ředidla, petrolej, alkohol atd.).
- Pokud dojde v zimním období ke zmrznutí odtokové hadice nebo hadice přívodu vody, použijte pračku výhradně po jejím rozmrazení.
- Všechny prací prostředky, aviváže a bělicí prostředky udržujte mimo dosah dětí.

- Nedotýkejte se zástrčky ani ovládacích prvků zařízení vlhkýma rukama.
- Napájecí kabel nadměrně neohýbejte ani na něj nepokládejte těžké předměty.
- Neperte v zařízení koberečky, rohožky, deky domácích mazlíčků nebo boty ani žádné jiné věci kromě oblečení či prostěradel.
- Toto zařízení je určeno pouze pro použití v domácnosti a nesmí se používat v mobilních prostředích.
- Pokud dojde k úniku plynu (izobutan, propan, zemní plyn atd.), nedotýkejte se zařízení ani zástrčky a ihned místnost vyvětrejte.

### **Bezpečnostní pokyny pro používání sušičky**

- Nesušte v zařízení nevyprané prádlo.
- Textilie znečištěné látkami, jako jsou kuchyňský olej, rostlinný olej, aceton, alkohol, nafta, petrolej, odstraňovače skvrn, terpentýn, vosky a odstraňovače vosků, je před sušením v zařízení nutné vyprat v horké vodě s větším množstvím čisticího prostředku.
- Příkladník nikdy nezastavujte před dokončením cyklu sušení, pokud nebude veškeré prádlo rychle vyjmuto a rozprostřeno tak, aby mohlo dojít k rozptýlení tepla.
- Předměty z pěnové pryže (latexová pěna), koupací čepice, voděodolné textilie, pogumované předměty a oděvy nebo polštáře s vložkami z pěnové pryže nesmí být v zařízení sušeny.
- Při používání aviváží nebo podobných produktů je nutné dodržovat pokyny uvedené na jejich obalu.
- Vyjměte z kapes všechny předměty, jako jsou zapalovače nebo zápalky.
- Zařízení by se nemělo používat, pokud pro čištění byly použity průmyslové chemikálie.



## Údržba

- Po úplném odstranění vlhkosti a prachu bezpečně zapojte elektrickou zástrčku do zásuvky.
- Před čištěním zařízení odpojte od zdroje napájení. Nastavení ovládacích prvků na hodnotu VYPNUTO nebo přechod do pohotovostního režimu neodpojí zařízení od zdroje napájení.
- Při čištění nestříkejte vodu dovnitř ani na vnější povrch zařízení.
- Nikdy nevypojujte spotřebič tahem za síťový kabel. Vždy pevně uchopte elektrickou zástrčku a vytáhněte ji přímo ze zásuvky.

## Likvidace

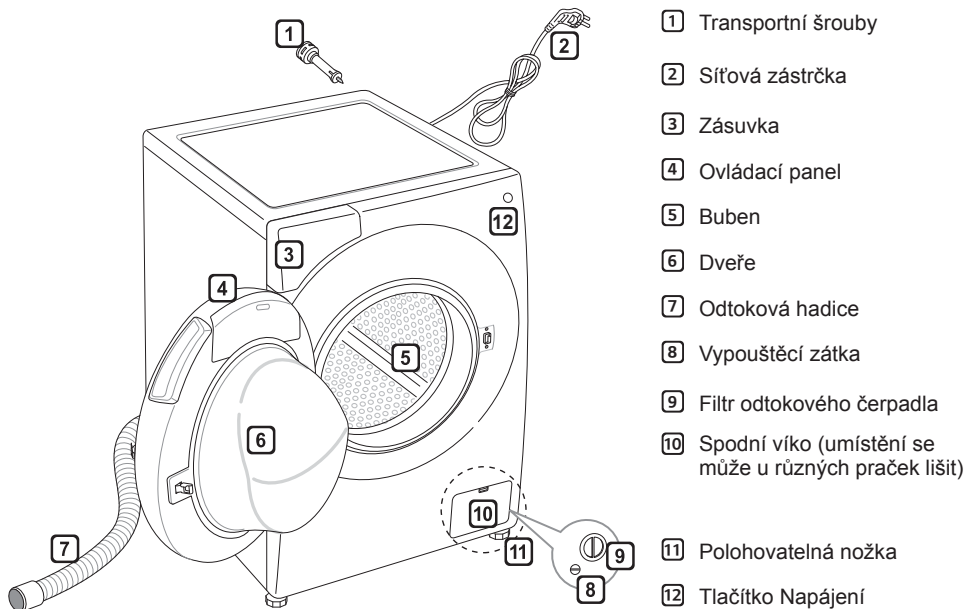
- Před vyřazením starého přístroje jej odpojte od elektrické sítě. Abyste zamezili nesprávnému použití přístroje, odřízněte přímo za přístrojem síťový kabel.
- Veškeré obalové materiály (např. plastové pytle nebo polystyren) odstraňte z dosahu dětí. Obalové materiály mohou způsobit udušení.
- Před likvidací zařízení nebo jeho vyhozením demontujte dvířka, abyste zamezili nebezpečí uvíznutí dětí nebo malých zvířat uvnitř sušičky.

## Likvidace starého přístroje



- Tento symbol přeškrtnutého koše značí, že odpad z elektrických a elektronických výrobků (WEEE) je nutné likvidovat odděleně od linky komunálního odpadu.
- Staré elektrické výrobky mohou obsahovat nebezpečné látky, takže správná likvidace starých přístrojů pomůže zabránit potenciálním negativním důsledkům pro životní prostředí a lidské zdraví. Staré přístroje mohou obsahovat znovu použitelné díly, které lze použít k opravě dalších výrobků a další cenné materiály, které lze recyklovat a šetřit tak omezené zdroje.
- Přístroj můžete zanést buď do obchodu, kde jste ho zakoupili nebo se obrátit na místní správu komunálních odpadů, kde získáte podrobné informace o autorizovaném sběrném místě WEEE. Pro poslední aktuální informace z vaší země si prosím prostudujte web [www.lg.com/global/recycling](http://www.lg.com/global/recycling)

## Součásti



## Příslušenství



Hadice přívodu studené vody (1 ks) (volitelné: horká (1 ks))



Montážní klíč



Krytky pro zakrytí otvorů pro transportní šrouby (volitelně)



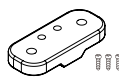
Protiskluzové podložky (2 ks) (volitelně)



Obloukový držák pro upevnění odtokové hadice (volitelně)



Upevňovací páska (volitelně)



Držák ke spojení s Hlavní pračkou, Šrouby (3 ks) (volitelně)\*

\* : Toto příslušenství uschovejte pro budoucí použití. Toto příslušenství bude použito pro sestavení s Mini pračkou. Ohledně instalace nahlédněte do návodu k obsluze Miny pračky.

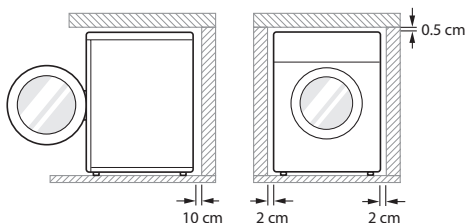
## Technické údaje

Model	F126G1BCH2N
Kapacita pračky	12 kg (praní) / 8 kg (sušení)
Napájení	220–240 V, 50 Hz
Velikost	600 mm (Š) x 610 mm (H) x 850 mm (V)
Hmotnost	76 kg
Povolený tlak vody	0,1–1,0 MPa (1–10 kgf/cm <sup>2</sup> )

- Vzhled a technické údaje zařízení se mohou v rámci zvyšování kvality bez předchozího upozornění změnit.
- Pro připojení ke zdroji vody není potřeba žádná další ochrana před zpětným tokem.

## Požadavky na místo instalace

### Umístění



**Sklon podlahy** : Povolený sklon podlahy pod celým zařízením je 1°.

**Elektrická zásuvka** : Musí se nacházet ve vzdálenosti do 1 m od jedné ze stran zařízení.

- Nepřetěžujte zásuvku připojením více než jednoho spotřebiče.

**Další vzdálenosti** : Vzdálenost od stěny 10 cm: zadní strana /2 cm: levá a pravá strana

- Nikdy nepokládejte prací prostředky na vrchní stranu zařízení. Tyto prostředky by mohly poškodit povrchovou úpravu a ovládací prvky.

### ⚠ VAROVÁNÍ

- Zástrčka musí být připojena do vhodné zásuvky, která je odborně nainstalována a uzemněna v souladu s veškerými místními zákony a předpisy.

### Umístění

- Usadte spotřebič na rovné pevné podlaže.
- Ujistěte se, že proudění vzduchu okolo zařízení není narušováno koberci, rohožkami atd.
- Nikdy se nepokoušejte vyrovnávat nerovnosti podlahy pod spotřebičem dřevěnými špalíky, kartónem nebo podobnými materiály.

- Nelze-li se vyhnout instalaci zařízení v blízkosti plynového sporáku nebo běžných kamen, musí být mezi pračku a zdroj tepla vložena izolační deska (85 × 60 cm) s povrchem u topného tělesa potaženým hliníkovou fólií.
- Neinstalujte zařízení v místnostech, kde by mohla teplota klesnout pod bod mrazu. Zmrzlé hadice mohou pod tlakem prasknout. Spolehlivost elektronické řídicí jednotky může být při teplotách pod bodem mrazu snížena.
- Zajistěte, aby bylo zařízení po instalaci snadno přístupné technikovi pro případ opravy.
- Po instalaci zařízení upravte dodaným montážním klíčem výšku všech čtyř nožek tak, aby bylo zařízení pevně usazeno a aby mezi horní deskou spotřebiče a spodní hranou pracovní desky zůstal volný prostor přibližně 5 mm.
- Pokud je dodávka zařízení realizována v zimním období a teplota se pohybuje pod bodem mrazu, umístěte spotřebič před uvedením do provozu na několik hodin do místnosti s pokojovou teplotou.

### ⚠ VAROVÁNÍ

- Toto zařízení není určeno pro používání na moři ani pro instalaci v mobilních prostředcích, jako jsou např. karavany, letadla atd.

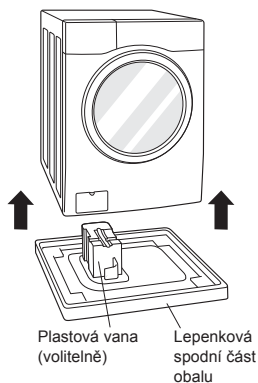
### Elektrické připojení

- Nepoužívejte prodlužovací přívod ani rozbočovací zásuvku.
- Po ukončení provozu vždy odpojte zařízení od elektrické sítě a vypněte přívod vody.
- Zařízení připojujte k uzemněné zásuvce zapojené podle platných předpisů pro elektrickou instalaci.
- Zařízení musí být umístěno tak, aby byla zástrčka snadno přístupná.
- Opravy zařízení mohou provádět pouze kvalifikované osoby. Pokud jsou opravy prováděny nezkušenými osobami, může to mít za následek zranění osob nebo závažnou poruchu. Obráťte se na své místní servisní středisko.

## Rozbalení a demontáž transportních šroubů

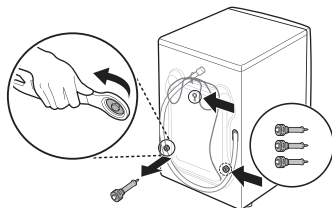
### 1 Zvedněte zařízení z polystyrenové podložky.

- Pokud je pro odstranění lepenkové spodní části obalu nutné zařízení položit, vždy chraňte stranu zařízení a položte jej opatrně na bok. Nepokládejte zařízení na přední nebo zadní stranu.
- Po odstranění lepenkové krabice a obalového materiálu zvedněte zařízení z polystyrenové podložky. Ujistěte se, že se spolu s podložkou uvolnila také plastová vana a že se nezachytila za spodní část zařízení.



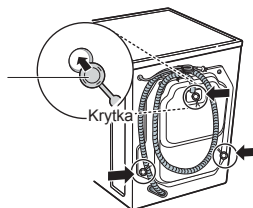
### 2 Vyšroubujte transportní šrouby.

- Pomocí dodaného montážního klíče zcela uvolněte všechny transportní šrouby otáčením doleva, nejprve demontujte dva spodní transportní šrouby. S pomocí lehkého viklání vytáhněte šrouby.



### 3 Nasaďte krytky otvorů.

- Krytky otvorů najdete přiložené v balíčku s příslušenstvím nebo připevněné k zadní části.



## POZNÁMKA

- Ponechte si transportní šrouby pro budoucí použití. Abyste předešli poškození vnitřních součástí, nepřepravujte pračku bez opětovné instalace transportních šroubů.
- Nejsou-li použity transportní šrouby včetně pojistných kroužků, může dojít k závažným vibracím a hluku, což může mít za následek trvalé poškození pračky. Napájecí kabel je upevněn na zadní straně pračky pomocí transportního šroubu, aby bylo zamezeno případnému provozu se zašroubovanými transportními šrouby.

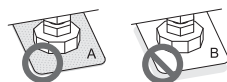
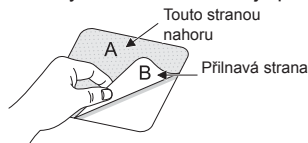
## Použití protiskluzových podložek (volitelně)

Pokud instalujete pračku na kluzký povrch, může dojít z důvodu nadměrných vibrací k jejímu posunutí. Nesprávné vyrovnání může mít za následek hluk a vibrace. Pokud dojde k této situaci, vložte pod polohovatelné nožky protiskluzové podložky a vyrovnejte výšku.

- 1 Očistěte podlahu, aby bylo možné připevnit protiskluzové podložky.
  - Suchým hadříkem odstraňte cizí předměty a vlhkost. Při výskytu vlhkosti by mohlo dojít k uklouznutí protiskluzových podložek.

- 2 Po umístění zařízení do prostoru instalace vyrovnejte výšku.

- 3 Protiskluzovou podložku umístěte přílnavou stranou na podlahu.
  - Nejúčinnějším způsobem je instalovat protiskluzové podložky pod přední nožky. Pokud je umístění podložek pod přední nožky obtížné, umístěte je pod zadní nožky.



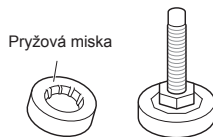
- 4 Ujistěte se, že je zařízení v rovině.
  - Abyste se ujistili, že se zařízení nekývá, lehce zatlačte na horní okraj zařízení nebo s ním zkuste zakývat. Pokud se zařízení kývá, vyrovnejte spotřebič znovu.

### POZNÁMKA

- Protiskluzové podložky je možné získat v servisním středisku LG.

## Dřevěné podlahy (dutinové podlahy)

- Dřevěné podlahy jsou na vibrace zvláště citlivé.
- Abyste vibracím předešli, doporučujeme u všechny nožek pračky použít pryžové misky s minimální tloušťkou 15 mm, které budou přišroubovány nejméně ke dvěma podlahovým nosníkům.



- Pokud je to možné, nainstalujte zařízení do některého z rohů místnosti, kde je podlaha nejstabilnější.
- Pro snížení vibrací nasadte pryžové misky.

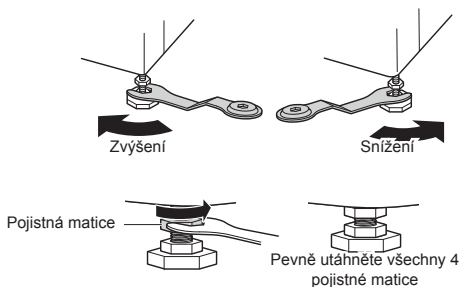
### POZNÁMKA

- Správné umístění a vyrovnání pračky umožní zajistit dlouhodobý, správný a spolehlivý provoz.
- Pračka musí být 100% vodorovná a musí být pevně usazena.
- Při zátěži nesmí docházet ke „kývání“ přes rohy.
- Povrch pro instalaci musí být čistý, bez vosku na podlahy a jiných vrstev mazacích prostředků.
- Zamezte namočení nožek pračky. V opačném případě může dojít k výskytu vibrací nebo hluku.
- Pryžové misky (č. dílu 4620ER4002B) je možné získat v servisním středisku LG.

## Vyrovnání zařízení

Není-li podlaha rovná, seřídte polohu pračky do roviny pomocí polohovatelných nožek (pod nožky nevkládejte žádné další podložky, kousky dřeva apod.). Ujistěte se, že jsou všechny čtyři nožky stabilní a spočívají na podlaze, a potom zkontrolujte, zda je zařízení dokonale vyrovnané (pomocí vodováhy).

- Po vyrovnání zařízení utáhněte pojistné matice směrem ke spodní části zařízení. Všechny pojistné matice musí být utažené.



### Kontrola protilehlého směru

- Po zatlačení na horní část zařízení v protilehlých rozích (úhlopříčně) se zařízení nesmí vůbec pohybovat nahoru a dolů (zkontrolujte v obou směrech). Pokud se zařízení při zatlačení na úhlopříčně protilehlé rohy kývá, seřídte znovu výšku nožek.

### POZNÁMKA

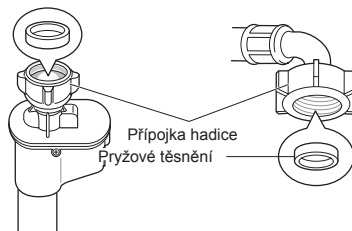
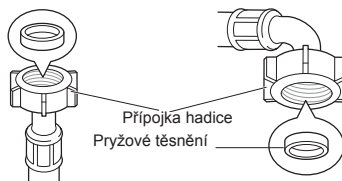
- Při umístění na dřevěných nebo dutinových podlahách může docházet k nadměrným vibracím a nevyváženosti.
- Pokud je pračka instalována na vyvýšeném místě, je nutné ji bezpečně upevnit, aby se zamezilo riziku jejího pádu.

## Připojení hadice přívodu vody

- Tlak v přívodu vody musí být v rozsahu 0,1 MPa až 1 MPa (1–10 kgf/cm<sup>2</sup>).
- Při připojování hadice přívodu vody ji nestahujte ani ji k přívodnímu kohoutu nešroubujte přes závit.
- Převyšuje-li tlak v přívodu vody 1,0 MPa, je nutné namontovat před přívod k pračce redukční zařízení.
- Pravidelně kontrolujte stav hadice a v případě nutnosti ji vyměňte.

### Kontrola pryžového těsnění na hadici přívodu vody

S hadicemi přívodu vody se dodávají dvě pryžová těsnění. Používají se k tomu, aby se zabránilo vytékání vody. Ověřte, zda je připojení ke kohoutům dostatečně těsné.

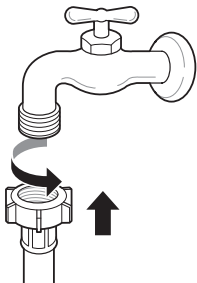




## Připojení hadice k vodovodnímu kohoutu

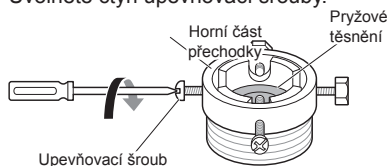
### Připojení šroubovací hadice ke kohoutu se závitem

Našroubujte přípojku hadice na přívodní kohout vody.



### Připojení šroubovací hadice ke kohoutu bez závitu

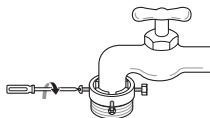
1 Uvolněte čtyři upevňovací šrouby.



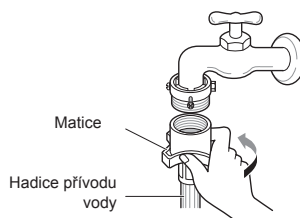
2 Pokud je pro umístění adaptéru kohout příliš velký, sejměte vodící desku.



3 Nasadte adaptér na konec kohoutu, aby pryžové těsnění vytvořilo vodotěsnou přípojku. Utáhněte čtyři upevňovací šrouby.

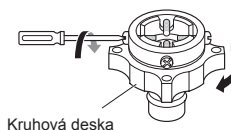


4 Nasadte hadici přívodu vody svisle nahoru, aby mohlo pryžové těsnění v hadici zcela přiléhat na kohout, a poté ji šroubováním doprava utáhněte.



### Připojení hadice s rychlospojkou ke kohoutu bez závitu

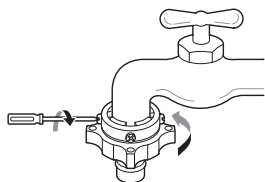
1 Odšroubujte kruhovou desku adaptéru a uvolněte čtyři upevňovací šrouby.



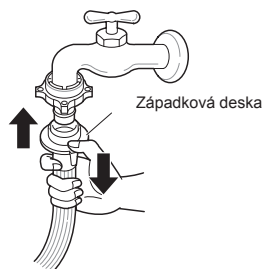
2 Pokud je pro umístění adaptéru kohout příliš velký, sejměte vodící desku.



- 3** Nasadte adaptér na konec kohoutu, aby pryžové těsnění vytvořilo vodotěsnou přípojku. Utáhněte čtyři upevňovací šrouby a kruhovou desku adaptéru.



- 4** Stáhněte západkovou desku přípojky dolů, nasadte přívodní hadici na adaptér a uvolněte západkovou desku přípojky. Ujistěte se, že došlo k zajištění adaptéru.

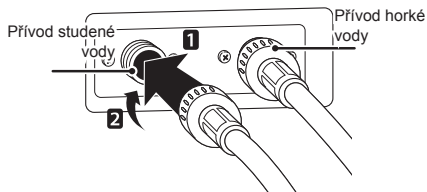


#### POZNÁMKA

- Před připojením přívodní hadice k vodovodnímu kohoutu pusťte vodu a vypláchněte cizí látky (nečistoty, písek, piliny atd.) z vodovodního potrubí. Napusťte vodu do nádob a zkontrolujte její teplotu.

## Připojení hadice k zařízení

Připevněte potrubí horké vody k přívodu horké vody v zadní části pračky. Připevněte potrubí studené vody k přívodu studené vody v zadní části pračky.



#### POZNÁMKA

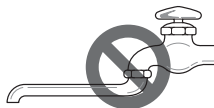
- Pokud po připojení voda z hadice uniká, opakujte stejné kroky. Pro přívod vody použijte nejstandardnější typ kohoutu. V případě, že je kohout hranatý nebo příliš velký, odstraňte před instalací kohoutu na adaptér vodící desku.

## Použití vodorovného kohoutu

### Vodorovný kohout



### Kohout s prodloužením

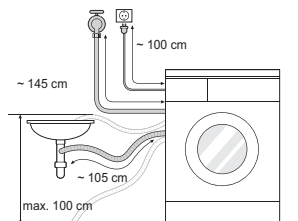


### Kohout se čtvercovým ústím

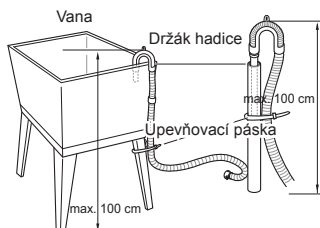
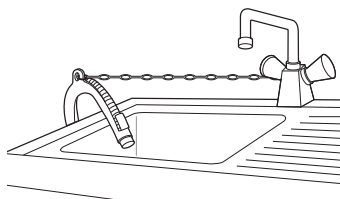


## Instalace odtokové hadice

- Odtoková hadice nesmí být připojena výše než 100 cm nad podlahou. Nemusel by pak být zajištěn odtok vody ze zařízení nebo by mohla voda vytékat pomalu.
- Správné upevnění odtokové hadice umožní zamezit poškození podlahy z důvodu úniku vody.
- Pokud je odtoková hadice příliš dlouhá, nesnažte se ji zatlačit zpět do zařízení. Mohlo by to mít za následek abnormální hluk.



- Při instalaci odtokové hadice do umyvadla zajistěte její koncovku lankem.
- Správné upevnění odtokové hadice umožní zamezit poškození podlahy z důvodu úniku vody.

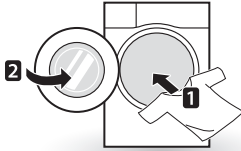


## Používání pračky

Před prvním praním zvolte prací program a nechte jej proběhnout bez toho, aby v pračce bylo prádlo. Tak lze z bubny odstranit usazeniny a vodu, které mohly v pračce zůstat z výroby.

### 1 Roztříděte prádlo a vložte ho do pračky.

- Roztříděte prádlo podle typu textilie, míry znečištění, barvy a velikosti. Otevřete dvířka a vložte prádlo do pračky.



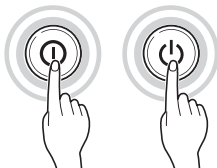
### 2 Přidejte čisticí prostředky a/nebo prací prostředky a aviváž.

- Přidejte odpovídající množství pracího prostředku do výsuvného zásobníku na prací prostředky. V případě potřeby přidejte do příslušných částí zásobníku bělidlo nebo aviváž.



### 3 Zapněte pračku.

- Stisknutím tlačítka **Napájení** zapněte pračku.



### 4 Vyberte požadovaný prací program.

- Stiskněte opakovaně tlačítko programu nebo otáčejte voličem programů, dokud není vybrán požadovaný program.



### 5 Spustíte program.

- Pro dočasné pozastavení programu stiskněte tlačítko **Inicio/Pausa**. Buben pračky se zatřese bez vody, aby bylo možné zjistit hmotnost náplně. Pokud nebude do 5 minut stisknuto tlačítko **Inicio/Pausa**, dojde k vypnutí pračky a všechna nastavení budou vymazána.

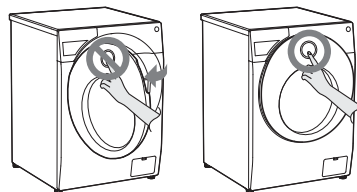


### 6 Konec programu.

- Po dokončení programu zazní melodie. Abyste snížili míru pomačkání, ihned vyjměte prádlo z pračky. Po vyjmutí prádla zkontrolujte, zda nedošlo k zachycení drobných předmětů v těsnění dvířek.

## POZNÁMKA

- Jsou-li otevřené dveře, nelze toto tlačítko rozpoznat. Stiskněte ho znovu po zavření dveří.



## Třídění prádla

### 1 Na textiliích vyhledejte štítky pro péči o prádlo.

- Tyto štítky obsahují informace o složení textilu a doporučeném způsobu praní nebo čištění.
- Symboly na nášivkách.

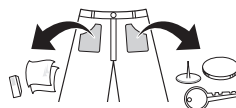


### 2 Třídění prádla.

- Nejlepších výsledků lze dosáhnout rozdělením prádla na dávky, které lze prát s použitím stejného pracího programu.
- Různé druhy textilií vyžadují praní při různé teplotě vody a s různou rychlostí odstředování.
- Prádlo rozdělte vždy podle barev na tmavé a světlé s bílým. Perte je odděleně, protože by uvolněné barvivo a vlákna mohly způsobit zbarvení bílých a světlých oděvů. Pokud je to možné, neperte společně více znečištěné prádlo a méně znečištěné prádlo.
  - Znečištění (silné, běžné, mírné): Rozdělte prádlo podle stupně znečištění.
  - Barva (bílá, světlá, tmavá): Rozdělte prádlo na bílé a barevné.
  - Vlákna (uvolňování vláken, zachycování vláken): Textilie, které uvolňují vlákna, perte odděleně od těch, které je zachycují.

### 3 Péče o prádlo před vložením do pračky.

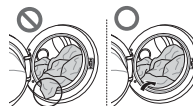
- V jedné dávce kombinujte velké a malé kusy prádla. Nejdříve vkládejte velké kusy.
- Velké kusy by měly tvořit maximálně polovinu celkové dávky prádla. Neperte jednotlivé kusy prádla. To by mohlo způsobit nerovnoměrné vyvážení náplně. Přidejte jeden nebo dva podobné kusy prádla.
- Zkontrolujte všechny kapsy, abyste se ujistili, že jsou skutečně prázdné. Předměty jako hřebíky, vlasové sponky, zápalky, pera, mince nebo klíče mohou vaši pračku i prádlo poškodit.



- Zapněte zipy, zapněte háčky a zavažte šňůrky, aby nedošlo k jejich zatrhnutí s ostatním prádlem.
- Předběžně ošetřete znečištěná místa a skvrny pomocí vody s rozpuštěným malým množstvím pracího prostředku, abyste usnadnili uvolňování nečistot.

### ⚠ UPOZORNĚNÍ

- Zkontrolujte vnitřní prostor bubny a vyjměte veškeré prádlo z předchozího pracího cyklu.



## Přidávání pracích prostředků

### Dávkování pracího prostředku




- Prací prostředek je nutné používat podle pokynů jeho výrobce a musí být zvolen podle typu, barvy, znečištění nebo druhu tkaniny a teploty praní.
- Pokud použijete příliš velké množství pracího prostředku, vytváří se příliš mnoho pěny, což zhoršuje kvalitu praní nebo způsobuje velké zatížení motoru.
- Při používání tekutých pracích prostředků postupujte podle pokynů výrobce.
- Pokud chcete program spustit okamžitě, můžete tekutý prací prostředek nalít přímo do hlavního oddílu výsuvného zásobníku.
- Tekutý prací prostředek nepoužívejte při volbě [Odložený start] nebo pokud jste vybrali volbu Předpírka, protože by mohlo dojít ke ztuhnutí kapaliny.
- Pokud se vytváří příliš velké množství pěny, omezte množství pracího prostředku.
- Dávkování pracího prostředku může být nutné přizpůsobit podle teploty vody, tvrdosti vody, objemu a míry znečištění náplně. Pro dosažení nejlepších výsledků zamezte nadměrnému pění.
- Před volbou pracího prostředku a teploty vody si přečtěte údaje na štítku oděvu.
- Při používání pračky používejte prací prostředky určené pro jednotlivé typy oděvů:
  - univerzální prací prášky pro všechny typy látek
  - prací prášky pro jemné tkaniny
  - tekuté prací prostředky pro všechny typy tkanin nebo speciální prací prostředky pouze pro vlnu.
- Pro lepší výsledky praní a bělení používejte prací prostředek s univerzálním práškovým bělidlem.
- Prací prostředek je vyplachován ze zásobníku na začátku pracího cyklu.

### POZNÁMKA

- Nenechte prací prostředek ztvrdnout. To by mohlo mít za následek ucpání pračky, nedostatečné máchání nebo zápach.
- Maximální množství prádla: podle doporučení výrobce
- Částečné množství prádla: 3/4 obvyklého množství
- Minimální množství prádla: 1/2 maximálního množství prádla

## Přidávání pracího prostředku a aviváže

### Přidávání pracího prostředku

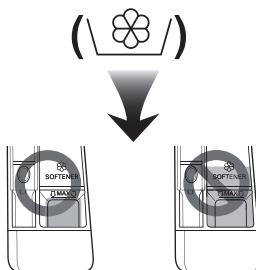
- Pouze hlavní praní → 
- Předpírka + hlavní praní →  • 

### POZNÁMKA

- Příliš velké množství pracího prostředku, bělidla nebo aviváže může mít za následek přeplnění.
- Ujistěte se, že používáte správné množství pracího prostředku.

### Přidávání aviváže

- Nepřekračujte hranici maximálního naplnění. Přeplnění aviváží může způsobit rychlé spotřebování aviváže a vznik skvrny na prádle. Pomalu zavřete výsuvný zásobník.



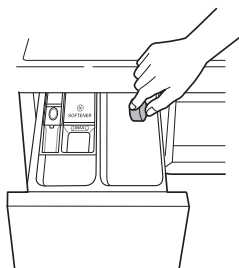
- Neponechávejte aviváž v zásobníku na prací prostředky déle než 2 dny (mohlo by dojít k jejímu ztuhnutí).
- Aviváž se automaticky přidává do praní v posledním cyklu máchání.
- Neotvírejte výsuvný zásobník při napouštění vody.
- Nesmí se používat rozpouštědla (benzen apod.)

## POZNÁMKA

- Nenalévejte aviváž přímo na prádlo.

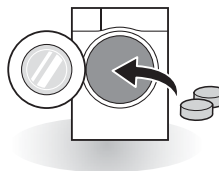
## Přidávání změkčovače vody

- V oblastech s velmi tvrdou vodou lze pro snížení spotřeby pracího prostředku použít změkčovač vody, např. prostředek pro zamezení tvorby vodního kamene (např. Calgon). Dávkujte podle množství uvedeného na obalu. Nejprve přidejte prací prostředek, potom změkčovač vody.
- Použijte množství pracího prostředku určené pro měkkou vodu.

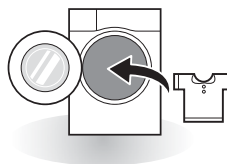


## Použití tablet

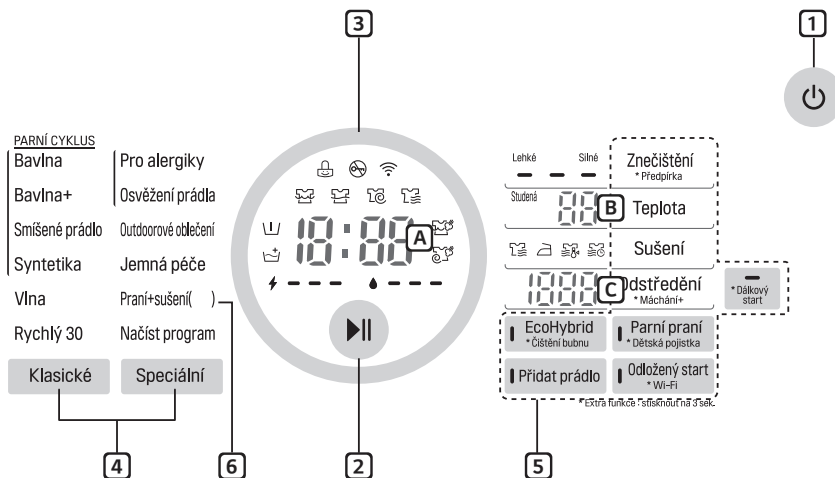
- 1 Otevřete dvířka a vložte tablety do bubnu.



- 2 Do bubnu vložte prádlo a zavřete dvířka.



## Ovládací panel



### 1 Tlačítko Napájení

- Pro zapnutí pračky stiskněte tlačítko **Napájení**.

### 2 Tlačítko Start/Pauza

- Toto tlačítko **Start/Pauza** se používá pro spuštění pracovního cyklu nebo jeho pozastavení.
- Pokud je nutné dočasně zastavit práci cyklus, stiskněte tlačítko **Start/Pauza**.

### 3 Displej

- Na displeji je zobrazeno nastavení, odhadovaný zbývajcí čas, volba a stavová hlášení. Po zapnutí přístroje se na displeji rozsvítí výchozí nastavení.
- Před praním se zobrazí odhadovaná spotřeba energie (⚡) a vody (💧), zatímco skutečné spotřeby se zobrazí po skončení praní.

- **A** : Na displeji je zobrazen odhadovaný zbývajcí čas. Při automatickém výpočtu objemu náplně bliká symbol nebo se zobrazí hlášení „Vážení“.
- **B** : Teplota vody se zobrazí po stisknutí tlačítka **Teplota**.
- **C** : Stupeň rychlosti odstředování se zobrazí po stisknutí tlačítka **Odstředění**.

### 4 Tlačítko Program

- Programy jsou k dispozici podle typu prádla.
- Zvolený program signalizuje příslušná kontrolka.

### 5 Volby

- Tato funkce vám umožňuje vybrat doplňující program, při aktivaci se rozsvítí.
- Tato tlačítka můžete použít pro výběr požadovaných voleb programů zvoleného programu.

### 6 Praní + sušení ( )

- ( ) Udává sušení kapacitu, která se mění na modelech.



## Tabulka programů

### Prací program

Program	Popis	Druh tkaniny	Správná teplota	Maximální náplň
<b>Bavlna</b>	Dosahuje lepšího výkonu kombinací různých pohybů bubnu.	Stálobarevné oděvy (košile, noční košile, pyžama atd.) a běžně znečištěné bavlněné prádlo (spodní prádlo).	40 °C (studená až 95 °C)	Kapacita
<b>Bavlna+</b>	Zajišťuje optimalizovaný prací účinek pro větší množství prádla s nižší spotřebou energie.		60 °C (studená až 60 °C)	
<b>Syntetika</b>	Vhodné pro košile určené k běžnému nošení, které není nutné po vyprání žehlit.	Polyamid, akryl, polyester	40 °C (studená až 60 °C)	5 kg
<b>Smíšené prádlo</b>	Umožňuje současné praní různých druhů tkanin.	Různé druhy tkanin kromě speciálních oděvů (hedvábí / jemné prádlo, sportovní oděvy, tmavé oděvy, vlna, pokrývky/závěsy).	40 °C (studená až 40 °C)	4,5 kg
<b>Pro alergiky</b>	Napomáhá odstraňovat alergeny, jako jsou např. domácí roztoci, pyl nebo kočičí srst.	Bavlna, spodní prádlo, povlečení, prostěradla, dětské prádlo	60 °C (60 °C až 95 °C)	
<b>Vlna</b>	Umožňuje prát vlněné materiály. (Použijte prací prostředek určený pro vlněné oblečení, které je možné prát v pračce).	Pouze pro vlněné oblečení z čisté nové vlny, které lze prát v pračce.	30 °C (studená až 40 °C)	3 kg
<b>Osvěžení prádla</b>	Během 20 minut pomáhá párou odstranit záhyby (Prádlo může být mokré. Můžete jej následně na dobu 10–30 minut vyvěsit a nechat uschnout).	Smíšená bavlna, vycházkové košile ze smíšeného polyesteru, halenky	Bez volby	3 kusy

Program	Popis	Druh tkaniny	Správná teplota	Maximální náplň
<b>Outdoorové oblečení</b>	Vhodné pro sportovní oblečení, jako např. běžecké oblečení.	Coolmax, gore-tex, fleece a sympatex	30 °C (studená až 40 °C)	3 kg
<b>Rychlý 30</b>	Poskytuje krátkou dobu praní pro malé množství prádla a lehce znečištěné oděvy.	Lehce znečištěné barevné prádlo.	20 °C (studená až 40 °C)	
<b>Jemná péče</b>	Tento program je určen pro jemné prádlo s možností ručního a automatického praní, např. pro pratelnou vlnu, spodní prádlo, šaty atd. (použijte prací prostředek určený pro vlněné prádlo, které lze prát v pračce)	Vlna, oděvy určené pro ruční praní, jemné prádlo, choulostivé prádlo	20 °C (studená až 30 °C)	1,5 kg
<b>Praní + sušení</b>	Poskytuje praní a sušení v jednom nepřetržitém programu.	Malé množství prádla, které je možné sušit.	40 °C (studená až 95 °C)	8 kg
<b>Načíst program</b>	Pro programy s možností načtení přes mobilní aplikaci. Pokud jste nenačetli žádné programy, je výchozím programem Máchání + odstředění.			

- Teplota vody: Pro zvolený prací program vyberte vhodnou teplotu vody. Při praní vždy postupujte podle pokynů výrobce oděvu nebo symbolů na štítku.

## POZNÁMKA

- Je doporučeno použít neutrálního pracího prostředku.

## Program sušení

Program	Popis	Druh tkaniny	Maximální náplň
Normální (☼)	Pro bavlněné prádlo. Tento program zvolte pro zkrácení doby cyklu a pro snížení spotřeby energie během cyklu sušení.	Bavlněné nebo lněné tkaniny, např. bavlněné ručníky, trička nebo lněné prádlo.	Kapacita
Železo (☼)	Pro snadné žehlení ukončete sušení, dokud je prádlo vlhké.	Bavlněné nebo lněné tkaniny, které jsou po dokončení programu připraveny pro žehlení.	Kapacita
Low Temp. (☼)	Pro zmírnění poškození prádla probíhá sušení při nižší teplotě.	Textilie se snadnou údržbou, syntetické tkaniny vhodné pro program Syntetika, prádlo vhodné pro program Smíšené prádlo	4 kg
Čas 30 min. (☼)	Dobu sušení můžete změnit podle maximálního objemu náplně.	Bavlna, ručníky	0,5 kg
Čas 60 min. (☼)			1 kg
Čas 120 min. (☼)			3 kg

- Teplota vody: Pro zvolený prací program vyberte vhodnou teplotu vody. Při praní vždy postupujte podle pokynů výrobce oděvu nebo symbolů na štítku.
- Pro testování podle normy EN50229 nastavte program na „Praní: Bavlna+, 60 °C, 1 600 ot./min“, „Sušení: Normální a Znečištění: Silné“.
- Náplň prvního cyklu sušení: 6,0 kg (3 prostěradla a 8 povlaků na polštář + 18 ručníků)
- Náplň druhého cyklu sušení: 6,0 kg (3 prostěradla a 9 povlaků na polštář + 16 ručníků)  
(podle hmotnosti nastavení lze přidat nebo odstranit 1 nebo 2 ručníky)

### POZNÁMKA

- Pro zajištění dobrých výsledků sušení zvolte maximální dostupnou rychlost odstředování.
- Pokud množství prádla určeného pro praní a sušení během jednoho programu nepřekračuje maximální povolenou hmotnost pro program sušení, je doporučeno provádět praní a sušení v plynulé návaznosti.

## Doplňkové volby

Program	Předpírka	Parní prání	Parní změkčování	Odložený start	Máchání+	EcoHybrid	Sušení
Bavlna	•	•	•	•	•		•
Bavlna+	•	•	•	•	•		•
Syntetika	•	•	•	•	•		•
Smíšené prádlo	•	•	•	•	•		•
Pro alergiky		•*		•	•		•
Vlna				•	•		
Osvěžení prádla		•*					
Outdoorové oblečení				•	•		•
Rychlý 30				•	•		•
Jemná péče				•	•		
Praní + sušení	•	•		•	•	•	•*

\* : Tato volba je automaticky součástí programu a nelze ji odstranit.

## Provozní údaje

Program	Maximální ot./min.
	1600
Bavlna	1600
Bavlna+	1600
Syntetika	1200
Smíšené prádlo	1600
Pro alergiky	1600
Vlna	800
Osvěžení prádla	-
Outdoorové oblečení	800
Rychlý 30	1600
Jemná péče	800
Praní + sušení	1600

## Možnosti programu

### Odložený start

Můžete nastavit časovou prodlevu tak, aby došlo k automatickému zapnutí pračky a dokončení programu po zadaném časovém intervalu.

- 1 Stiskněte tlačítko **Napájení**.
- 2 Zvolte prací program.
- 3 Stiskněte tlačítko **Odložený start** a nastavte požadovaný odhadovaný čas ukončení.
- 4 Presione el botón de **Inicio/Pausa**.

### POZNÁMKA

- Čas prodlevy představuje dobu do dokončení programu, ne do jeho spuštění. Aktuální doba provozu se může lišit podle teploty vody, naplně prádla a dalších faktorů.
- Zrušení funkce Odložený start se provádí stisknutím tlačítka napájení.
- V kombinaci s touto volbou nepoužívejte tekuté prací prostředky.

### EcoHybrid

Používá se pro vzduchové kondenzace suchá, bez spotřeby vody použité pro kondenzaci.

- 1 Stiskněte tlačítko **Napájení**.
- 2 Vyberte program sušení.
- 3 Stiskněte tlačítko **EcoHybrid**.
- 4 Presione el botón de **Inicio/Pausa**.

### POZNÁMKA

- K dispozici u **Normální** nebo **Železo** program.

## Parní praní (Volitelné)

Parní praní obsahuje vylepšený prací výkon s nízkou spotřebou energie. Parní změkčovač vstříkne páru po cyklu otáčení, pro menší zmačkání prádla a jeho větší načechnost.

- 1 Stiskněte tlačítko **Napájení**.
- 2 Pro volbu Parní praní vyberte parní programy. Pro volbu Parní změkčování vyberte volbu Bavlna nebo Bavlna+, Smíšené prádlo, Syntetika.
- 3 Volba následujícího programu závisí na počtu stisknutí tlačítka **Parní praní**.
  - Jednou: Parní praní
  - Dvakrát: Parní změkčování
  - Třikrát: Parní praní a Parní změkčování
- 4 Presione el botón de **Inicio/Pausa**.

### Parní praní

- Pro silně znečištěné oděvy, spodní prádlo nebo dětské prádlo.
- K dispozici s programy Bavlna, Bavlna+, Smíšené prádlo, Syntetika, Pro alergiky, Osvěžení prádla, Praní + sušení.
- Volbu Parní praní nepoužívejte u prádla, které může snadno barvit, a u jemného prádla jako vlna nebo hedvábí.

### Parní změkčování

- Volba je vhodná pro změkčení a nadýchání tkaniny po sušení vzduchem.
- K dispozici s programy Bavlna, Bavlna+, Smíšené prádlo, Syntetika.
- Volbu Parní změkčování nepoužívejte u prádla, které může snadno barvit, a u jemného prádla jako vlna nebo hedvábí.
- Podle druhu tkaniny se může výsledné změkčení lišit.

## Přidat prádlo

Po spuštění pracího programu lze přidat nebo odebrat prádlo.

- 1 Když se rozsvítí LED dioda, stiskněte tlačítko **Přidat prádlo**.
- 2 Po uvolnění zámku dvířek je otevřete.
- 3 Přidejte nebo odeberte prádlo.
- 4 Pro pokračování programu stiskněte znovu tlačítko **Inicio/Pausa**. Program bude automaticky pokračovat.

### POZNÁMKA

- Jsou-li hladina vody nebo teplota vysoké, zůstanou z bezpečnostních důvodů dvířka zamknuta. Během této doby nebude možné přidávat ani odebírat prádlo.
- Pokud je teplota vody v bubnu vysoká, počkejte, dokud voda nevychladne.

### UPOZORNĚNÍ

- Při přidávání prádla dbejte na to, abyste ho zcela zasunuli do bubnu. Pokud prádlo uvízne v otvoru dvířek, může dojít k poškození pryžového těsnění a následně k úniku vody a poruchám.
- Násilné otevření dvířek může způsobit poškození součástí, zničení nebo bezpečnostní problémy.
- Pokud otevřete dvířka a v bubnu se nachází mnoho pěny a vody, může pěna nebo voda vytéct a způsobit popálení nebo zmačket podlahu.

## Dálkový start

K ovládání zařízení můžete používat svůj chytrý telefon. Můžete také sledovat běh programu, takže víte, kolik času programu zbývá.

### POZNÁMKA

- Funkci Dálkový start bude možné používat až poté, co se připojíte k bráně a zaregistrujete své zařízení. (Viz „INTELIGENTNÍ FUNKCE“)

### Použití funkce Dálkový start:

- 1 Stiskněte tlačítko **Napájení**.
- 2 Vložte prádlo do bubnu.
- 3 Chcete-li povolit funkci Vzdálený start, stiskněte a podržte tlačítko **Dálkový start** na 3 sekundy.
- 4 Spusťte program z aplikace LG Smart ThinQ na svém chytrém telefonu.

### POZNÁMKA

- Pokud zařízení nespustíte, bude čekat na spuštění programu, dokud zařízení pomocí aplikace nevypnete nebo dokud nevypnete funkci Dálkový start.
- Je-li funkce Dálkový start zapnuta, jsou dvířka automaticky zamknuta.

### Vypnutí funkce Dálkový start:

Jakmile je povolen režim Vzdálený start, stiskněte a podržte tlačítko **Dálkový start** na 3 sekundy.

### POZNÁMKA

- Pokud se dvířka otevrou, Dálkový start je deaktivován.

## Předpírka (I/)

Pokud je prádlo silně znečištěné, je doporučeno použít program Předpírka.

- 1 Stiskněte tlačítko **Napájení**.
- 2 Zvolte prací program.
- 3 Stiskněte a přidržte tlačítko **Předpírka** po dobu 3 sekund.
- 4 Presione el botón de **Inicio/Pausa**.

## Znečištění

- 1 Stiskněte tlačítko **Napájení**.
- 2 Zvolte prací program.
- 3 Stiskněte tlačítko **Znečištění**.
- 4 Presione el botón de **Inicio/Pausa**.

## Temp. (Teplota)

Pomocí tlačítka Teplota můžete zvolit kombinaci teploty praní a máchání u vybraného programu. Stiskněte opakovaně toto tlačítko, dokud nebude svítit požadovaná volba. U všech cyklů máchání se používá studená voda z vodovodu.

- Zvolte teplotu vody vhodnou pro druh prádla. Pro dosažení nejlepších výsledků postupujte podle symbolů na štítku pro péči o tkaniny.

## Máchání+ (I+)

Přidá jeden cyklus máchání.

- 1 Stiskněte tlačítko **Napájení**.
- 2 Zvolte prací program.
- 3 Stiskněte a přidržte tlačítko **Máchání+** po dobu 3 sekund.
- 4 Presione el botón de **Inicio/Pausa**.

## Odstředění

- Stupeň rychlosti odstředování lze zvolit opakovaným stisknutím tlačítka **Odstředění**.
- Spin Only (Pouze odstředění)

- 1 Stiskněte tlačítko **Napájení**.
- 2 Pro volbu počtu otáček za minutu stiskněte tlačítko **Odstředění**.
- 3 Presione el botón de **Inicio/Pausa**.

## POZNÁMKA

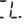
- Pokud zvolíte **No Spin** (0), bude se přesto buben určitou dobu rychle otáčet za účelem vypuštění vody.



## Dětská pojistka ( )

Tuto možnost použijte k vypnutí ovládacích prvků. Tato funkce umožňuje zabránit dětem, aby měnily programy nebo ovládaly zařízení

### Uzamknutí ovládacího panelu

- 1 Stiskněte a přidržte tlačítko **Dětská pojistka** po dobu tří sekund.
- 2 Zazní akustický signál a na displeji se zobrazí hlášení . Když je aktivní dětská pojistka, jsou zablokována všechna tlačítka kromě tlačítka **Napájení**.

### POZNÁMKA

- Vypnutím napájení nedojde k deaktivaci funkce dětské pojistky. Abyste měli přístup k dalším funkcím, je nutné dětskou pojistku deaktivovat.

### Odemknutí ovládacího panelu

Stiskněte a přidržte tlačítko **Dětská pojistka** po dobu tří sekund.

- Zazní akustický signál a na displeji bude znovu zobrazen zbývající čas aktuálního programu.

## Zapnutí/vypnutí akustického signálu

- 1 Stiskněte tlačítko **Napájení**.
- 2 Presione el botón de **Inicio/Pausa**.
- 3 Pro zapnutí/vypnutí funkce akustického signálu současně stiskněte a přidržte tlačítka **Znečištění** a **Teplota** po dobu 3 sekund.

### POZNÁMKA

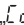
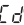
- Po volbě zapnutí/vypnutí akustického signálu je toto nastavení uloženo v paměti i po vypnutí napájení.
- Pokud chcete akustický signál vypnout, opakujte tento postup.

## Wi-Fi ( )

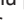

Nastavte Wi-Fi připojení. Ikona Wi-Fi na kontrolním panelu se rozsvítí, jakmile je Wi-Fi připojeno.

## Sušení

Pro maximální vysušení várky použijte automatické programy. Elektronické snímače měří teplotu odváděného vzduchu a na základě toho zvyšují nebo snižují teplotu sušení, takže se zkracuje reakční doba a zpřesňuje nastavení teploty.

- kohoutku studené vody musí zůstat během sušících cyklů.
- Volba automatických procesů této pračky od praní až po sušení je velmi snadná.
- Pro zajištění rovnoměrného sušení se ujistěte, že jsou všechny kusy prádla v dávce ze stejného materiálu a mají stejnou tloušťku.
- Nepřepřilujte pračku vkládáním nadměrného množství kusů prádla do bubnu. Kusy prádla se musí v bubnu volně otáčet.
- Pokud otevřete dvířka a vyjmete náplň před dokončením pracovního cyklu, nezapomeňte stisknout tlačítko **Inicio/Pausa**.
- Stisknutím tlačítka **Sušení** můžete zvolit: Normální–Železo–Low Temp.–Čas (30–60–120).
- Po dokončení sušení se zobrazí „“: „“ znamená snižování pomačkání. Cyklus sušení je již dokončen. Stiskněte libovolné tlačítko a vyjměte prádlo. Pokud nestisknete tlačítko **Inicio/Pausa**, dojde k ukončení programu přibližně po 4 hodinách.

### POZNÁMKA

- Po vypnutí pračky během cyklu sušení může být motor vysoušecího ventilátoru ještě 60 sekund v provozu, aby nedošlo k jeho poškození. Následně se na panelu pračky zobrazí „“: „“ značí ventilátor.
- Při vyjmutí prádla z pračky postupujte opatrně, protože prádlo nebo pračka mohou být horké.

### Vlněné prádlo

- V bubnové sušičce nevysoušejte vlněné prádlo. Rozložte je v původním tvaru a nechejte vyschnout naplocho.

### Vlněné a háčkované materiály

- Některé vlněné a háčkované materiály se mohou v závislosti na kvalitě do různé míry srazit.
- Tyto materiály po sušení vždy okamžitě roztáhněte.

### Jemné prádlo a syntetické materiály

- Pračku nepřepřilujte.
- Abyste předešli mačkání, vyjměte prádlo pro šetrné praní ihned po vypnutí pračky.

### Dětské prádlo a noční košile

- Vždy postupujte podle pokynů výrobce.

### Pryž a plasty

- Nikdy nesušte žádné předměty, které jsou vyrobeny z pryže nebo plastů, např.:
  - zástěry, bryndáky, potahy židlí,
  - záclony a ubrusy,
  - vanové rohože.

### Skelné vlákno

- V pračce nesušte předměty ze skelného vlákna. Při dalším použití pračky by mohlo dojít k zachycení skleněných částic na prádle, což by mohlo způsobit podráždění kůže.

## Přehled doby sušení

- Program sušení může trvat až přibližně 7 hodin.
- Uvedené doby sušení slouží jako pomoc pro nastavení pračky při ručním sušení.
- Pokud teplota systému sušení nestačí k úplnému usušení, je doba sušení automaticky změněna a ve vyskakovacím okně se zobrazí příslušná informace.

### POZNÁMKA

- Předpokládaná doba sušení během automatického programu se může lišit od skutečné doby sušení. Doba sušení ovlivňuje druh tkaniny, objem náplně a zvolená míra vysušení.
- Když zvolíte pouze sušení, je v rámci úspory energie ihned spuštěno odstředování.

## Používání aplikace Smart ThinQ

### Instalace aplikace Smart ThinQ

Na chytrém telefonu přejděte do obchodu Google Play Store & Apple App Store a vyhledejte aplikaci LG Smart ThinQ. Podle pokynů si aplikaci stáhněte a nainstalujte.

### Funkce Wi-Fi

- Pro přístroje s logem  nebo 

Komunikace s přístrojem z chytrého telefonu pomocí pohodlných inteligentních funkcí.

### Cyklus pračky (Vzdálený start, Načistí program)

Nastavte nebo stáhněte některý z vybraných programů a ovládejte ho dálkovým ovladačem.

### Instrukce k funkci čištění bubny

Podle frekvence praní kontrolujte příslušnou dobu funkce Čištění bubny.

### Monitorování energie

Slouží ke kontrole spotřeby energie nedávno použitých programů a průměru za měsíc.

### Smart Diagnosis

Tato funkce poskytuje užitečné informace pro zjištění a vyřešení potíží s přístrojem na základě vzorce používání.


### Nastavení

K dispozici jsou různá nastavení

### Upozornění na zprávy Push

Upozornění na zprávy Push zapněte, chcete-li dostávat oznámení o stavu zařízení. Oznámení jsou aktivována, i když je aplikace LG Smart ThinQ vypnuta.

### POZNÁMKA

- Chcete-li ověřit připojení Wi-Fi, zkontrolujte, zda ikona **Wi-Fi**  na ovládacím panelu svítí.
- Aplikace LG Smart ThinQ není odpovědná za žádné potíže se síťovým připojením ani za případné poruchy, závady nebo chyby způsobené síťovým připojením.
- Přístroj podporuje pouze 2,4GHz síť Wi-Fi.
- Pokud má přístroj potíže s připojením k síti Wi-Fi, může být příliš daleko od routeru. Sílu signálu Wi-Fi zlepšíte zakoupením Wi-Fi extenderu (prodlužovače dosahu).
- Připojení Wi-Fi nemusí fungovat nebo může být přerušeno z důvodu prostředí domácí sítě.
- Síťové připojení nemusí fungovat správně v závislosti na poskytovateli internetových služeb.
- Okolní bezdrátové prostředí může zpomalit služby bezdrátové sítě.
- Aplikace podléhá změnám za účelem zlepšení jejích funkcí bez předchozího upozornění pro uživatele.
- Funkce se mohou lišit v závislosti na modelu.

### Technické parametry modulu pro bezdrátovou síť LAN

Model	LCW-003
<b>Frekvenční rozsah</b>	2412~2472 MHz
<b>Výstupní výkon (max.)</b>	IEEE 802.11 b : 18,37 dBm
	IEEE 802.11 g : 17,67 dBm
	IEEE 802.11 n : 17,67 dBm

Verze softwaru bezdrátové funkce: V 1.0

S ohledem na uživatele by se toto zařízení mělo instalovat a provozovat tak, aby byla minimální vzdálenost mezi zařízením a tělem alespoň 20 cm.

## Prohlášení o shodě



Společnost LG Electronics tímto prohlašuje, že je rádiové vybavení typu pračka ve shodě se směrnicí 2014/53/EU. Plný text prohlášení o shodě EU je k dispozici na následující internetové adrese:

<http://www.lg.com/global/support/cedoc/cedoc#>

LG Electronics European Shared Service Centre  
B. V.

Krijgsman 1  
1186 DM Amstelveen  
Nizozemsko

## Informační upozornění k softwaru s otevřeným zdrojovým kódem

Chcete-li získat zdrojový kód pod licencemi GPL, LGPL, MPL a dalšími licencemi s otevřeným zdrojovým kódem, obsažený v tomto produktu, navštivte stránky <http://opensource.lge.com>.

Kromě zdrojového kódu jsou k dispozici ke stažení všechny uvedené podmínky licence, záruční upozornění a upozornění na autorská práva.

Společnost LG Electronics vám na základě e-mailové žádosti na e-mail [opensource@lge.com](mailto:opensource@lge.com) také poskytne otevřený zdrojový kód na disku CD-ROM, a to za poplatek pokrývající náklady na tento způsob distribuce (např. náklady na médium, přepravu a manipulaci). Tato nabídka je platná po dobu tří (3) let od data zakoupení výrobku.

## Funkce Smart Diagnosis™ prostřednictvím chytrého telefonu

- Pro přístroje s logem nebo

Tuto funkci můžete použít v případě, že potřebujete přesnou diagnostiku od informačního střediska pro zákazníky společnosti LG Electronics při poruše zařízení.

Funkci Smart Diagnosis™ nelze aktivovat, dokud není zařízení připojeno k napájení. Pokud zařízení nelze zapnout, je nutné provést odstraňování závad bez použití funkce Smart Diagnosis™.

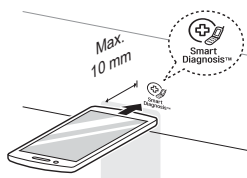
<b>Pohotovostní režim</b>	0.5 W
<b>Spotřeba energie v úsporném režimu</b>	3.0 W
<b>Doba, po jejímž uplynutí funkce řízení spotřeby elektrické energie nebo podobná funkce automaticky přepne zařízení do pohotovostního režimu a/ nebo vypnutého stavu a/ nebo stavu zajišťujícího pohotovostní režim při připojení na síť</b>	20 min.

## Používání funkce Smart Diagnosis™

### Funkce Smart Diagnosis™ prostřednictvím informačního střediska pro zákazníky

Tuto funkci můžete použít v případě, že při poruše nebo havárii zařízení potřebujete přesnou diagnostiku od informačního střediska pro zákazníky společnosti LG Electronics. Tuto funkci používejte, pouze pokud se chcete obrátit na zástupce servisu, nikoli při běžném provozu.

- 1 Stisknutím tlačítka **Napájení** zapnete pračku. Nemačkejte žádná jiná tlačítka ani neotáčejte voličem programů.
- 2 Po vyzvání ze střediska podpory přiložte mikrofon svého telefonu do blízkosti tlačítka **Napájení**.



- 3 Stiskněte a přidržte tlačítko **Teplota** po dobu 3 sekund a současně přidržujte mikrofon telefonu u symbolu nebo tlačítka **Napájení**.
- 4 Přidržujte telefon na místě až do dokončení přenosu tónu. Bude zobrazen zbývající čas pro přenos dat.
  - Pro dosažení nejlepších výsledků nehýbejte s telefonem, dokud je přenos tónů aktivní.
  - Pokud se pracovníkovi střediska podpory nepodařilo získat přesný záznam dat, můžete být požádáni o opakování postupu.
- 5 Po uplynutí odpočtu a utichnutí tónů se vraťte k hovoru s pracovníkem střediska podpory, který vám následně na základě přenesených informací pro analýzu bude mít možnost pomoci.

### POZNÁMKA

- Funkce inteligentní diagnostiky Smart Diagnosis™ závisí na kvalitě místního hovoru.
- Kvalita komunikace bude vyšší a vy získáte kvalitnější služby, pokud použijete pevnou linku.
- Pokud nebude zajištěna dobrá kvalita přenosu dat inteligentní diagnostiky Smart Diagnosis™, například z důvodu nízké kvality hovoru, nedostane se vám těch nejlepších služeb inteligentní diagnostiky Smart Diagnosis™.

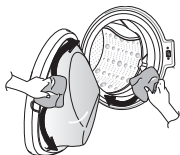
## ⚠ VAROVÁNÍ

- Před čištěním odpojte pračku od elektrické sítě, abyste zamezili riziku zasažení elektrickým proudem. Při nerespektování tohoto varování může dojít k závažnému poranění, požáru, zasažení elektrickým proudem nebo smrtelnému poranění.
- Pro čištění pračky nikdy nepoužívejte agresivní chemikálie, abrazivní čisticí prostředky nebo rozpouštědla. Mohlo by dojít k poškození povrchové úpravy.

## Čištění pračky

### Péče po čištění

- Po dokončení programu očistěte dvířka a vnitřní část těsnění dvířek, abyste odstranili veškerou vlhkost.
- Pro vysušení vnitřního prostoru bubnu ponechte dvířka otevřená.
- Pro odstranění případné vlhkosti otřete vnější plášť pračky suchým hadříkem.



### Čištění vnějšího pláště pračky

Správná péče o pračku prodlouží její životnost.

#### Dvířka:

- Otřete je z vnější a vnitřní strany vlhkým hadříkem, potom je měkkým hadříkem osušte.

#### Vnější povrch:

- Okamžitě osušte veškerou vylitou kapalinu.
- Setřete ji měkkým hadříkem.
- Netlačte na povrch nebo na displej ostrými předměty.

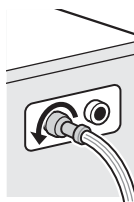
## Čištění vnitřku pračky

- Okolí otvoru dvířek pračky a sklo dvířek otřete pomocí utěrky nebo měkkého hadříku.
- Po dokončení programu vždy ihned vyjměte prádlo z pračky. Je-li vlhké prádlo ponecháno v pračce, může dojít k zmačkání, obarvení a tvorbě zápachu.
- Jednou za měsíc (nebo v případě potřeby častěji) spusťte program Čištění bubny za účelem odstranění zbytků pracích prostředků a dalších usazenin.

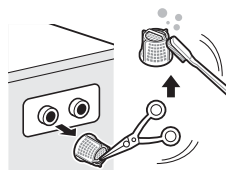
## Čištění filtru přívodu vody

- Pokud bude pračka ponechána delší dobu bez dozoru (např. během dovolené), uzavřete kohouty přívodu vody, zvláště pokud se v její blízkosti nenachází odtokový kanálek (odtok).
- Pokud není možný přítok vody do výsuvného zásobníku na prací prostředky, na displeji ovládacího panelu se zobrazí symbol  $\text{IE}$ .
- Pokud je voda velmi tvrdá, nebo obsahuje usazeniny vodního kamene, může dojít k zanesení filtru přívodu vody. Z toho důvodu je vhodné jej jednou za čas vyčistit.

- 1 Zavřete vodovodní kohout a odšroubujte přívodní hadičky vody.



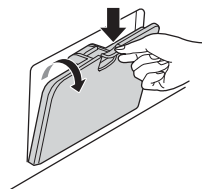
- 2 Vyčistěte filtr pomocí tvrdého štětinového kartáče.



## Čištění filtru odtokového čerpadla

- Filtr odtokového čerpadla zachycuje vlákna a drobné předměty ponechané v prádle. Aby byl zajištěn bezporuchový provoz pračky, pravidelně kontrolujte, zda je filtr čistý.
- Před čištěním filtru odtokového čerpadla vyčkejte, až dojde k vychladnutí vody, a následně nouzově vyprázdněte pračku nebo v případě nouze otevřete dvířka.

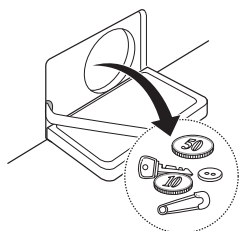
1 Otevřete spodní víko a vytáhněte hadici.



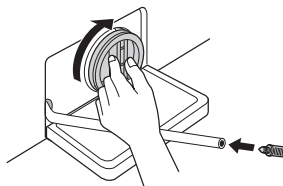
2 Vytáhněte vypouštěcí zátku a otočením směrem doleva otevřete filtr.



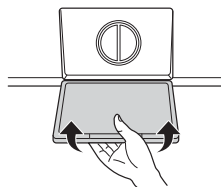
3 Odstraňte veškeré cizí předměty z filtru čerpadla.



4 Po vyčištění zašroubujte filtr čerpadla a vložte vypouštěcí zátku.



5 Zavřete spodní víko.



### ⚠ UPOZORNĚNÍ

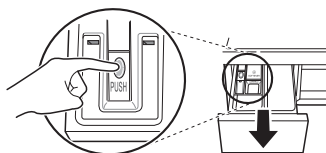
- Nejprve vypusťte vodu pomocí odtokové hadice, potom otevřete filtr čerpadla, abyste odstranili vlákna nebo předměty.
- Při vypouštění postupujte opatrně, voda může být horká.



## Čištění výsuvného zásobníku

Při používání pracích prostředků a aviváže se ve výsuvném zásobníku mohou vytvářet usazeniny. Jedno nebo dvakrát měsíčně zásobník vytáhněte, vyjměte vložky a zkontrolujte, zda nedochází k usazování zbytků.

- 1 Výsuvný zásobník pracích prostředků vytáhněte až na maximum.
  - Silně zatlačte na uvolňovací tlačítko a vyjměte zásobník.



- 2 Vyjměte vložky ze zásobníku.
  - Vypláchněte vnitřek zásobníku teplou vodou, abyste odstranili usazeniny pracích prostředků. Výsuvný zásobník čistíte pouze vodou. Vložky a zásobník osušte měkkým hadříkem nebo utěrkou.
- 3 Pro čištění ústí a otvoru zásobníku používejte hadřík nebo malý nekovový kartáček.
  - Z horní i spodní části otvoru odstraňte veškeré zbytky pracích prostředků.
- 4 Vlhkost v místě otvoru otřete měkkým hadříkem nebo utěrkou.
- 5 Umístěte vložky do odpovídajících přihrádek a zasuňte zásobník.

## Čištění bubnu (volitelně)

Čištění bubnu je speciální program pro vyčištění vnitřního prostoru pračky.

Během tohoto programu se používá větší množství vody a vyšší rychlost odstředování. Tento program používejte pravidelně.

- 1 Z pračky vyjměte veškeré prádlo nebo předměty a zavřete dvířka.
- 2 Otevřete výsuvný zásobník a přihrádku pro hlavní praní naplňte prostředkem pro zamezení tvorby vodního kamene (např. Calgon).
  - Tablety vkládejte do bubnu.
- 3 Pomalu zavřete výsuvný zásobník.
- 4 Zapněte napájení, potom stiskněte a přidržte tlačítko **Čištění bubnu** po dobu 3 sekund. Následně se na displeji zobrazí **EC L**.
- 5 Stiskněte tlačítko **Inicio/Pausa**.
- 6 Po dokončení programu nechejte dvířka otevřená, aby otvor dvířek pračky, pružné manžety a skla dvířek mohly vyschnout.

### ⚠ UPOZORNĚNÍ

- Pokud se ve vaší domácnosti pohybují děti, nenechávejte dvířka otevřená dlouhou dobu.

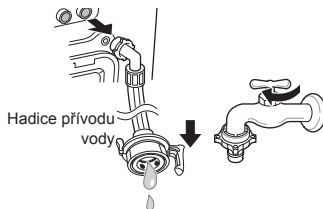
### POZNÁMKA

- Přihrádky pro prací prostředky nenaplňujte žádnými pracími prostředky. Může se tvořit nadměrné množství pěny a docházet k vytékání vody z pračky.

## Pokyny k zazimování pračky

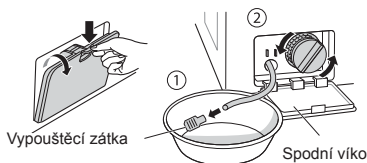
- Při teplotách pod bodem mrazu není možný obvyklý provoz pračky. Při instalaci pračky se ujistěte, že v daném místě během zimního období nedochází k poklesu teploty pod bod mrazu.
- V případě, že je nutné pračku instalovat v předstíni nebo na jiném místě, kde je stejná teplota jako v exteriéru, zajistěte následující podmínky.

- Po uzavření kohoutu od něj odpojte hadici přívodu studené vody, přidržte hadici směrem dolů a vodu vylíjte.



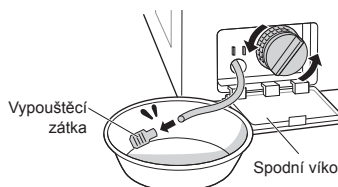
## Jak předcházet zamrznutí pračky

- Po dokončení pracího cyklu pomocí hadicové přípojky pod víkem spodního krytu pro vypuštění zbytkové vody zcela vypusťte vodu, která se nachází uvnitř čerpadla. Po úplném vypuštění vody uzavřete hadicovou přípojku sloužící k vypuštění zbytkové vody a spodní víko.

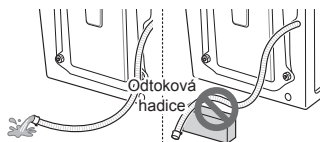


## Kontrola zamrznutí

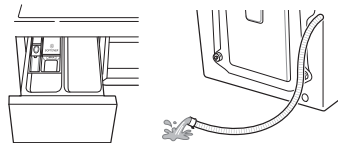
- Pokud po otevření hadicové přípojky, sloužící k vypuštění zbytkové vody, nedojde k jejímu vypuštění, zkontrolujte systém odvodu vody.



- Pro úplné vypuštění vody nasměrujte odtokovou hadici dolů.



- Zapněte napájení, zvolte prací program a stiskněte tlačítko **Inicio/Pausa**.



Výsuvný zásobník na prací prostředky      Odtoková hadice

- Pokud se během provozu pračky na displeji zobrazí „FF“, zkontrolujte systém přívodu a odvodu vody (některé modely nejsou vybaveny funkcí alarmu při zamrznutí).

## ⚠ UPOZORNĚNÍ

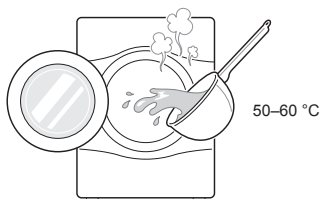
- Pokud je odtoková hadice při instalaci zakřivená, může dojít ke zmrznutí jejího obsahu.

## POZNÁMKA

- Zkontrolujte, zda při máchání do výsuvného zásobníku na prací prostředky natéká voda a zda se při odstředování vypouští odtokovou hadicí.

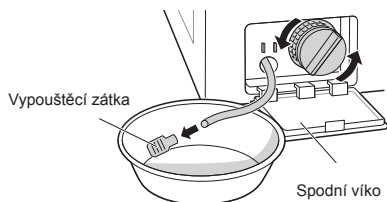
## Jak postupovat v případě zamrznutí

- Vyprázdněte buben, napusťte jej teplou vodou o teplotě 50–60 °C až po pryžovou část uvnitř bubnu, zavřete dvířka a vyčkejte po dobu 1–2 hodin.



### ⚠ UPOZORNĚNÍ

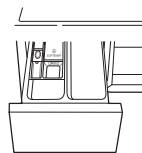
- Pokud je odtoková hadice při instalaci zakřivená, může dojít ke zmraznutí jejího obsahu.
- Otevřete spodní víko a pomocí hadicové přípojky pro vypuštění zbytkové vody zcela vypusťte vodu.



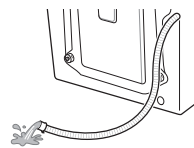
### POZNÁMKA

- Pokud nedojde k vypuštění vody, znamená to, že se led zcela nerozpustil. Ještě vyčkejte.

- Po úplném vypuštění vody z bubnu uzavřete hadicovou přípojku pro vypuštění zbytkové vody, zvolte prací program a stiskněte tlačítko **Inicio/Pausa**.



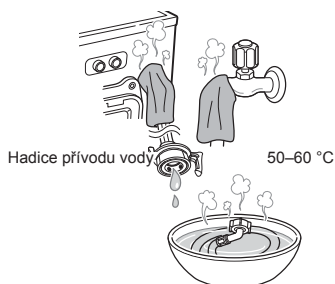
Výsuvný zásobník na prací prostředky



Odtoková hadice

### POZNÁMKA

- Zkontrolujte, zda při máchání do výsuvného zásobníku na prací prostředky natéká voda a zda se při odstředování vypouští odtokovou hadicí.
- Pokud nastanou problémy s přívodem vody, postupujte podle následujících kroků.
  - Uzavřete kohout přívodu vody a pomocí hadříku namočeného do horké vody rozmrazte kohout a obě místa připojení hadice přívodu vody do pračky.
  - Odpojte hadici přívodu vody a ponořte ji do teplé vody o teplotě nižší než 50–60 °C.



- Vaše pračka je vybavena systémem automatického monitorování chyb, který pomáhá rozpoznat a diagnostikovat problémy v počátečním stadiu. Pokud není provoz pračky bezproblémový nebo pokud pračka vůbec nefunguje, zkontrolujte před žádostí servisního střediska o pomoc následující situace:








## Diagnostika problémů





















Příznaky	Možná příčina	Řešení
Chřestivý a řinčivý hluk	V bubnu nebo v odtokovém čerpadle se mohou nacházet cizí kovové předměty jako mince nebo spinací špendlíky apod.	<ul style="list-style-type: none"> <li>• Zkontrolujte všechny kapsy, abyste se ujistili, že jsou skutečně prázdné. Předměty jako sponky, zápalky, pera, mince nebo klíče mohou vaši pračku i prádlo poškodit.</li> <li>• Zapněte zipy, zapněte háčky a zavažte šňůrky, aby nedošlo k jejich zatrhnutí či zachycení s ostatním prádlem.</li> </ul>
Bušivý hluk	Těžká náplň může produkovat normální.	<ul style="list-style-type: none"> <li>• Pokud hluk přetrvává, pravděpodobně je pračka nevyvážená. Zastavte pračku a znovu uvnitř rozmístěte prádlo.</li> </ul>
Hlučné vibrace	Byly demontovány všechny transportní šrouby a plastová vana?	<ul style="list-style-type: none"> <li>• Pokud nedošlo během instalace k úplnému odstranění transportních šroubů, demontujte je podle pokynů v části „Instalace“.</li> </ul>
	Jsou všechny nožky pevně usazeny na podlaze?	<ul style="list-style-type: none"> <li>• Ujistěte se, že je pračka ve vodorovné poloze a utáhněte zajišťovací matice směrem k základně zařízení.</li> </ul>
Vytéká voda	Hadice přívodu vody nebo odtoková hadice jsou na straně kohoutu nebo pračky uvolněné.	<ul style="list-style-type: none"> <li>• Zkontrolujte přípojky hadic a utáhněte je.</li> </ul>
	Domovní odpadní potrubí je zanesené.	<ul style="list-style-type: none"> <li>• Uvolněte odpadní potrubí. V případě nutnosti se obraťte na instalátéra.</li> </ul>
Nadměrné pění	Příliš velké množství pracího prostředku nebo nevhodný typ pracího prostředku mohou způsobit nadměrné pění, které může mít za následek vytékání vody.	<ul style="list-style-type: none"> <li>• Ujistěte se, že použijete doporučené množství pracího prostředku podle instrukcí výrobce.</li> </ul>

Příznaky	Možná příčina	Řešení
Voda do pračky nenatéká nebo natéká pomalu	Nedostatečný zdroj (tlak) vody.	• Zkuste v domě použít jiný kohout.
	Kohout přívodu vody není zcela otevřen.	• Zcela otevřete kohout.
	Hadice přívodu vody je zalomená.	• Zajistěte přímé vedení hadice.
	Filtr hadice přívodu vody je zanesený.	• Zkontrolujte filtr hadice přívodu vody.
Není zajištěn odtok vody z pračky nebo voda vytéká pomalu	Odtoková hadice je zalomená nebo zanesená.	• Zkontrolujte a napřimte odtokovou hadici.
	Odtokový filtr je zanesený.	• Vyčistěte odtokový filtr.
Pračku nelze spustit	Napájecí šňůra nemusí být zapojena do zásuvky nebo může být připojení uvolněno.	• Ujistěte se, že je zástrčka pevně zapojena do elektrické zásuvky.
	Vadná pojistka nebo vypnutý jistič v domovním rozvaděči, případně přerušená dodávka elektrické energie.	• Zapněte jistič nebo vyměňte pojistku. Nezvyšujte proudovou hodnotu pojistky. Pokud představuje problém přetížení obvodu, nechte jej opravit odborným elektrikářem.
	Není otevřen kohout přívodu vody.	• Otevřete kohout přívodu vody.
Pračka neodstředí	Zkontrolujte, zda jsou dvířka pevně zavřená.	• Zavřete dvířka a stiskněte tlačítko <b>Inicio/Pausa</b> . Po stisknutí tlačítka <b>Inicio/Pausa</b> může chvíli trvat, než začne pračka odstředovat prádlo. Před spuštěním odstředování musí být dvířka zajištěna. Přidejte 1 nebo 2 kusy podobného prádla pro lepší vyvážení náplně v bubnu. Pro zajištění správné funkce odstředování v pračce znovu rozmístěte prádlo.
Dvířka nelze otevřít	Po spuštění pračky nelze dvířka z bezpečnostních důvodů otevřít.	• Zkontrolujte, zda symbol „Zámek dvířek“ svítí. Po zhasnutí symbolu „Zámek dvířek“ můžete dvířka bezpečně otevřít.
Doba cyklu praní se prodlužuje	Při zjištění nevyváženosti náplně nebo při činnosti programu k odstranění nadměrného pění může dojít k prodloužení doby praní.	• To je normální stav. Zbývající čas zobrazený na displeji je pouze odhad. Skutečný čas se může lišit.

Příznaky	Možná příčina	Řešení
Přeplnění při použití nadměrného množství aviváže	Použití příliš velkého množství aviváže může mít za následek přeplnění.	<ul style="list-style-type: none"> <li>Abyste se ujistili, že je používáno odpovídající množství aviváže, postupujte podle pokynů jejího výrobce. Nepřekračujte hranici maximálního naplnění.</li> </ul>
Změkčovač byl přidán příliš brzy	Použití příliš velkého množství aviváže může mít za následek předčasné dávkování.	<ul style="list-style-type: none"> <li>Řiďte se pokyny výrobce pracího prostředku.</li> <li>Pomalou zavřete výsuvný zásobník. Neotvírejte výsuvný zásobník během pracího cyklu.</li> </ul>
Tlačítka by nemusela fungovat správně.	Jsou-li otevřené dveře, nelze toto tlačítko rozpoznat.	<ul style="list-style-type: none"> <li>Stiskněte ho znovu po zavření dveří.</li> </ul>
Problémy při sušení	Zkontrolujte kohout přívodu vody.	<ul style="list-style-type: none"> <li>Nepřepněte pračku. Zkontrolujte, zda dochází ke správnému vypouštění pračky, aby bylo možné z náplně vypustit odpovídající množství vody. Náplň prádla je pro správné sušení příliš malá. Přidejte několik ručníků.</li> <li>Zavřete kohout přívodu vody.</li> </ul>
Zápach	Tento zápach je způsoben gumou připevněnou k pračce.	<ul style="list-style-type: none"> <li>Jde o běžný zápach nové gumy a po několika spuštěních pračky zmizí.</li> </ul>
	Pokud nejsou gumové těsnění dveří a oblast těsnění dveří pravidelně čistěny, může docházet ke vzniku zápachu v důsledku plísně nebo cizích látek.	<ul style="list-style-type: none"> <li>Dbejte na to, abyste gumové těsnění dveří a těsnění dveří pravidelně čistili. Při vyndávání prádla kontrolujte, zda pod těsněním dveří nejsou malé předměty.</li> </ul>
	Zápach může vzniknout, pokud jsou ve výstupním filtru čerpadla ponechány cizí látky.	<ul style="list-style-type: none"> <li>Dbejte na to, abyste výstupní filtr čerpadla pravidelně čistili.</li> </ul>
	Zápach může vzniknout, pokud není odpadní hadice správně nainstalována a vznikne sifon (voda uvnitř pračky proudí zpět).	<ul style="list-style-type: none"> <li>Při instalaci odpadní hadice se ujistěte, že nedojde k jejímu skřípnutí nebo zablokování.</li> </ul>
	Při používání funkce sušení může zápach vzniknout, pokud se cupanina a jiné textilní látky přichytí k topnému tělesu (pouze modely se sušičkou).	<ul style="list-style-type: none"> <li>Nejedná se o závadu.</li> </ul>
	Určitý zápach může vzniknout při sušení vlhkého oblečení horkým vzduchem (pouze modely se sušičkou).	<ul style="list-style-type: none"> <li>Zápach za krátkou chvíli zmizí.</li> </ul>

## Chybová hlášení

Příznaky	Možná příčina	Řešení
 	Nedostatečný zdroj (tlak) vody v místě.	<ul style="list-style-type: none"> <li>• Zkuste v domě použít jiný kohout.</li> </ul>
	Kohouty přívodu vody nejsou zcela otevřeny.	<ul style="list-style-type: none"> <li>• Zcela otevřete kohout.</li> </ul>
	Hadice přívodu vody je zalomená.	<ul style="list-style-type: none"> <li>• Zajistěte přímé vedení hadice/hadic.</li> </ul>
	Filtr hadice přívodu vody je zanesený.	<ul style="list-style-type: none"> <li>• Zkontrolujte filtr hadice přívodu vody.</li> </ul>
	Pokud dojde k vytékání vody u hadice přívodu vody, bude kontrolka <b>A</b> červeně svítit.  Může se lišit v závislosti na modelu.	<ul style="list-style-type: none"> <li>• Použijte hadici přívodu vody.</li> </ul>
 	Náplň je příliš malá.	<ul style="list-style-type: none"> <li>• Přidejte 1 nebo 2 kusy podobného prádla pro lepší vyvážení náplně v bubnu.</li> </ul>
	Náplň je nevyvážená.	<ul style="list-style-type: none"> <li>• Přidejte 1 nebo 2 kusy podobného prádla pro lepší vyvážení náplně v bubnu.</li> </ul>
	Zařízení je vybaveno systémem pro rozpoznání a opravy nevyváženosti. Pokud náplň obsahuje pouze těžké kusy prádla (např. koupelňové předložky, župany atd.) může tento systém zastavit odstředování nebo zcela přerušit cyklus odstředování.	<ul style="list-style-type: none"> <li>• Pro zajištění správné funkce odstředování v pračce znovu rozmístěte prádlo.</li> </ul>
	Pokud je prádlo na konci cyklu odstředování příliš vlhké, přidejte do náplně několik menších kusů prádla pro vyvážení náplně a opakujte cyklus odstředění.	<ul style="list-style-type: none"> <li>• Pro zajištění správné funkce odstředování v pračce znovu rozmístěte prádlo.</li> </ul>
 	Odtoková hadice je zalomená nebo zanesená.	<ul style="list-style-type: none"> <li>• Zkontrolujte a napřimte odtokovou hadici.</li> </ul>
	Odtokový filtr je zanesený.	<ul style="list-style-type: none"> <li>• Vyčistěte odtokový filtr.</li> </ul>

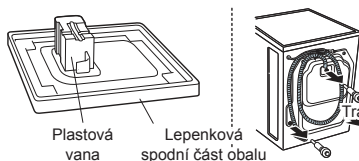
Příznaky	Možná příčina	Řešení
   	Zkontrolujte, zda nejsou dvířka otevřená.	<ul style="list-style-type: none"> <li>• Zcela zavřete dvířka. Pokud dE, dE1, dE2, dE4 nezhasnou, obraťte se na servisní středisko.</li> </ul>
 	Došlo k závadě senzoru dvířek.	
 	Chyba ovládání.	<ul style="list-style-type: none"> <li>• Vytáhněte elektrickou zástrčku a obraťte se na servisní středisko.</li> </ul>
 	Došlo k přeplnění pračky vodou z důvodu vadného vodního ventilu.	<ul style="list-style-type: none"> <li>• Zavřete vodovodní kohout.</li> <li>• Vytáhněte síťovou zástrčku.</li> <li>• Obratě se na servisní středisko.</li> </ul>
 	Porucha senzoru množství vody.	<ul style="list-style-type: none"> <li>• Zavřete vodovodní kohout.</li> <li>• Vytáhněte síťovou zástrčku.</li> <li>• Obratě se na servisní středisko.</li> </ul>
 	Přetížení motoru.	<ul style="list-style-type: none"> <li>• Nechejte pračku po dobu 30 minut v klidu, aby bylo zajištěno vychladnutí motoru, a potom znovu spusťte program.</li> </ul>
 	Vytéká voda.	<ul style="list-style-type: none"> <li>• Obratě se na servisní středisko.</li> </ul>
 	Jsou přívodní/odtoková hadice nebo odtokové čerpadlo zamrzlé?	<ul style="list-style-type: none"> <li>• Napusťte do bubnu horkou vodu a rozmrazte odtokovou hadici a odtokové čerpadlo. Namočte ručník do teplé vody a přiložte ho na přívodní hadici.</li> </ul>
 	Sušení nefunguje.	<ul style="list-style-type: none"> <li>• Obratě se na servisní středisko.</li> </ul>



## TATO OMEZENÁ ZÁRUKA SE NEVZTAHUJE NA NÁSLEDUJÍCÍ:

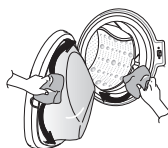
- Výjezdy servisních techniků za účelem dodání, vyzvednutí nebo instalace zařízení, pokyny pro zákazníky týkající se používání výrobku, oprava nebo výměna pojistek nebo oprava kabelového zapojení nebo instalatérské práce, případně náprava neautorizovaných oprav/instalace.
- Nefunkčnost výrobku během výpadků a přerušení elektrického napájení nebo při nedostatečné dostupnosti elektrotechnických služeb.
- Poškození způsobené netěsným nebo poškozeným vodovodním potrubím, zamrznutím vodovodního potrubí, omezeným průtokem odpadního potrubí, nedostatečným nebo přerušovaným přívodem vody nebo nedostatečným přívodem vzduchu.
- Poškození vyplývající z používání výrobku v korozivním prostředí nebo navzdory pokynům uvedeným v příručce uživatele výrobku.
- Poškození výrobku způsobené nehodami, hmyzem a škůdci, bleskem, větrem, ohněm, záplavami nebo vyšší mocí.
- Poškození nebo porucha způsobená prováděním neoprávněných úprav či změn, pokud je výrobek používán pro jiné než určené účely nebo v případě jakéhokoliv vytékání vody, pokud nebylo zařízení správně nainstalováno.
- Poškození nebo porucha způsobená použitím nesprávného elektrického proudu, napětí nebo instalačních kódů, komerčním nebo průmyslovým používáním nebo používáním příslušenství, součástí či spotřebních čisticích prostředků neschválených společnostmi LG.
- Poškození způsobené během přepravy a manipulace, včetně škrábanců, rýh, odření a/nebo jiných poškození povrchu výrobku, pokud takové poškození nevyplývá z vad materiálu nebo nesprávného dílenského zpracování a není nahlášeno během jednoho (1) týdne od dodání.
- Poškození nebo chybějící součásti u vystaveného, rozbaleného, zlevněného nebo repasovaného výrobku.
- Výrobky s odstraněnými, pozměněnými nebo nečitelnými originálními sériovými čísly. Pro zajištění platnosti záruky je vyžadováno číslo modelu, sériové číslo a originální maloobchodní prodejní doklad.
- Zvýšení provozních nákladů a dodatečné provozní výdaje.
- Opravy v případě, že je váš výrobek používán jiným než normálním a obvyklým způsobem v domácnosti (např. komerční použití, použití v kancelářích nebo rekreačních zařízeních) nebo navzdory pokynům uvedeným v příručce uživatele výrobku.
- Náklady spojené s odvozem vašeho výrobku z vaší domácnosti za účelem oprav.
- Odvoz a opětovná instalace výrobku, pokud je nainstalován na nepřístupném místě nebo není nainstalován v souladu s vydanými pokyny pro instalaci, včetně příručky uživatele a příručky pro instalaci společnosti LG.
- Poškození vyplývající z nesprávného používání, zneužití, nesprávné instalace, oprav nebo údržby. Nesprávná oprava se týká i případu použití neschválených nebo nevhodných dílů dle rozhodnutí společnosti LG.

Neobvyklé vibrace nebo hluk způsobené nedostatečným odstraněním transportních šroubů nebo plastové vany.



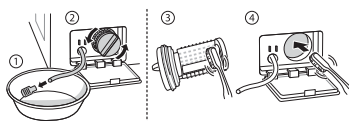
Demontujte transportní šrouby a plastovou vanu.

Vytékání vody způsobené nečistotami (vlasy, vlákna) na manžetě a skle dvířek.



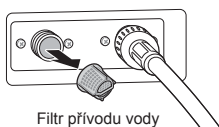
Očistěte manžetu a sklo dvířek.

Problémy s vypouštěním vody z důvodu zanesení filtru čerpadla.



Vyčistěte filtr čerpadla.

Voda se nenapouští, protože jsou filtry hadic přívodu vody zanesené nebo jsou hadice přívodu vody zalomené.



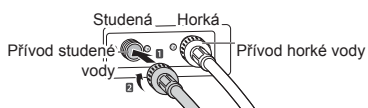
Vyčistěte filtr ventilu přívodu vody nebo znovu nainstalujte hadice přívodu vody.

Nedochází z vypouštění vody z důvodu použití nadměrného množství pracího prostředku.



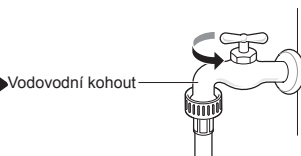
Vyčistěte výsuvný zásobník na prací prostředky.

Prádlo je po dokončení pracího programu horké nebo teplé protože hadice přívodu vody jsou nainstalovány obráceně.



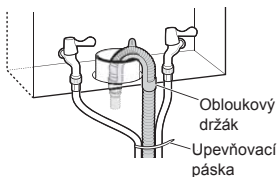
Znovu nainstalujte hadice přívodu vody.

Voda se nenapouští, protože vodovodní kohout je zavřený.



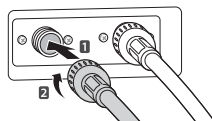
Otevřete vodovodní kohout.

Vytékání vody způsobené nesprávnou instalací odtokové hadice nebo zanesením odtokové hadice.



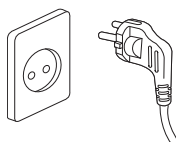
Znovu nainstalujte odvodní hadici.

Vytékání vody způsobené nesprávnou instalací hadice přívodu vody nebo používáním hadic přívodu vody jiné značky.



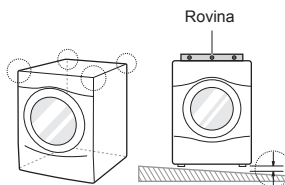
Znovu nainstalujte hadici přívodu vody.

Nefunkční napájení z důvodu uvolněného připojení elektrického kabelu nebo problém s elektrickou zásuvkou.



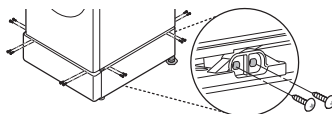
Znovu připojte napájecí kabel nebo vyměňte elektrickou zásuvku.

Výjezdy servisních techniků za účelem dodání, vyzvednutí nebo instalace zařízení nebo pokyny ohledně používání výrobku. Odvoz a opětovná instalace výrobku.



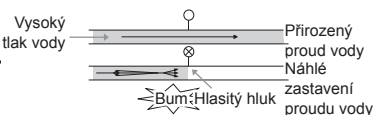
Záruka se vztahuje pouze na výrobní vady. Servisní úkony vyplývající z nesprávné instalace nejsou zárukou kryty.

Pokud nejsou správně zašroubovány všechny šrouby, může docházet k výskytu nadměrných vibrací (pouze model na podstavci).



Do každého rohu zašroubujte 4 šrouby (celkem 16 kusů).

Hluk vodních rázů (bouchání) při napouštění vody do pračky.



Upravte tlak vody přivřením vodovodního ventilu nebo kohoutu ve vaší domácnosti.

Informační list výrobku – Směrnice Komise 96/60/ES		
Ochranná známka dodavatele	LG	
Dodavatelova identifikační značka modelu	F126G1BCH2N	
Třída energetické účinnosti modelu stanovená v souladu s přílohou IV a vyjádřená jako „Třída energetické účinnosti... na stupnici od A (vyšší účinnost) do G (nižší účinnost)“. Pokud je tato informace uvedena v tabulce, může to být vyjádřeno i jiným způsobem za předpokladu, že je jasné, že stupnice je od A (vyšší účinnost) do G (nižší účinnost).	A	
Pokud jsou tyto informace uváděny v tabulce a pokud byla některým z uvedených zařízení udělena „ekoznačka Společensví“ na základě nařízení (EHS) č. 880/92, lze tuto informaci na tomto místě uvést. V takovém případě musí být v záhlaví sloupce uvedeno „ekoznačka Společensví“ a záznam musí obsahovat kopii symbolu ekologického štítku. Toto ustanovení je zajištěno nezávisle na struktuře ekologického štítku.	Ne	
Spotřeba při praní, odstředování a sušení v kWh/úplný pracovní cyklus stanovená podle poznámky V přílohy I.	7.90	kWh/cyklus
Spotřeba energie pouze při praní a odstředování v kWh/prací cyklus stanovená podle poznámky VI přílohy I.	1.25	kWh/cyklus
Třída prací schopnosti stanovená v souladu s přílohou IV a vyjádřená jako „Třída prací schopnosti... na stupnici od A (vyšší) do G (nižší)“. Tento údaj může být vyjádřen i jiným způsobem za předpokladu, že je jasné, že stupnice je od A (vyšší) do G (nižší).	A	
Účinnost odstraňování vody při normalizovaném pracovním cyklu 60 °C (bavlna) stanovená v souladu se zkušebními metodami podle harmonizovaných norem uvedených v čl. 1 odst. 2 a vyjádřená jako „Zbytek vody po odstředění... % (vztaheno k hmotnosti suchého prádla)“.	44	%
Maximální rychlost odstředování, jak je stanovena v příloze I, bod VIII.	1600	ot./min.

<b>Informační list výrobku – Směrnice Komise 96/60/ES</b>		
Prací kapacita spotřebiče při normalizovaném pracím cyklu 60 °C (bavlna) podle poznámky IX přílohy I.	12	kg
Sušicí kapacita spotřebiče při normalizovaném sušicím cyklu „suchá bavlna“ podle poznámky X přílohy I.	8	kg
Spotřeba vody při praní, odstředování a sušení v litrech pro celý pracovní cyklus podle poznámky XI přílohy I.	130	litrů/cyklus
Spotřeba vody pouze při praní a odstředování v litrech při normalizovaném pracím (a odstředovacím) cyklu 60 °C (bavlna) stanovená v souladu se zkušebními metodami podle harmonizovaných norem uvedených v čl. 1 odst. 2.	68	litrů/cyklus
Doba praní a sušení. Doba programu úplného pracovního cyklu (praní: 60 °C bavlna, sušení: „suchá bavlna“) při jmenovité prací kapacitě stanovená v souladu se zkušebními metodami podle harmonizačních norem uvedených v čl. 1 odst. 2.	721	min.
Spotřeba energie a vody odpovídající 200 násobku spotřeby uvedené v bodech 5 (energie) a 12 (voda). Ta musí být vyjádřena jako „odhadovaná roční spotřeba pro čtyřčlennou domácnost, vždy s použitím sušičky (200 cyklů)“.	1580	kWh/rok
	26000	litrů/rok
Spotřeba energie a vody se rovná 200násobku spotřeby vyjádřené v bodech 6 (energie) a 13 (voda). Spotřeba se vyjadřuje jako „odhadovaná roční spotřeba čtyřčlenné domácnosti nikdy nepoužívající sušičku (200 cyklů)“.	250	kWh/rok
	13600	litrů/rok

# Poznámky

# Poznámky

