

WNF8 XXX X

CZ

Čeština

Návod k použití **KOMBINACE LEDNIČKA/MRAZNIČKA**

Obsah

- Návod k použití, 1
 - Podpora, 2
 - Popis spotřebiče, 3
 - Popis spotřebiče, 4
 - Instalace, 5
 - Uvedení do provozu a používání, 5
 - Údržba a čištění, 6
 - Bezpečnostní opatření a tipy k používání, 7
 - Odstraňování závad, 7
 - Oboustranná dvířka, 8
-

Podpora

Před tím, než zavoláte na podporu:

- Pokuste se závadu vyřešit svépomocí (viz Odstraňování závad).
- Pokud ani po provedení všech kontrol spotřebič stále nefunguje nebo pokud problém přetrvává, zavolejte do nejbližšího servisního střediska.

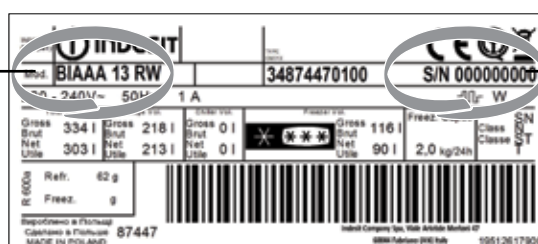
Připravte si:

- druh poruchy
- model spotřebiče (Mod.)
- sériové číslo (S/N)

Tyto informace najdete na typovém štítku umístěném na levé spodní straně chladicího oddílu.

Nikdy se neobracejte na neautorizovaného technika ani nepřijímejte neoriginální náhradní díly.

CZ – model



CZ – sériové číslo

Popis spotřebiče

Ovládací panel

1. ZAPNOUT/VYPNOUT

Obě části spotřebiče (jak lednici, tak mrazničku) lze zapnout stiskem a podržením tohoto tlačítka po dobu 2 vteřin.

Na dotykové ploše displeje se zobrazí poslední nastavená hodnota. Pro vypnutí spotřebiče stiskněte toto tlačítko. Vypnutí spotřebiče bude potvrzeno zvukovým signálem.

2. Kontrolka teploty CHLADNIČKY

Zobrazuje teplotu uvnitř oddílu chladničky.

3. Nastavení teploty CHLADNIČKY

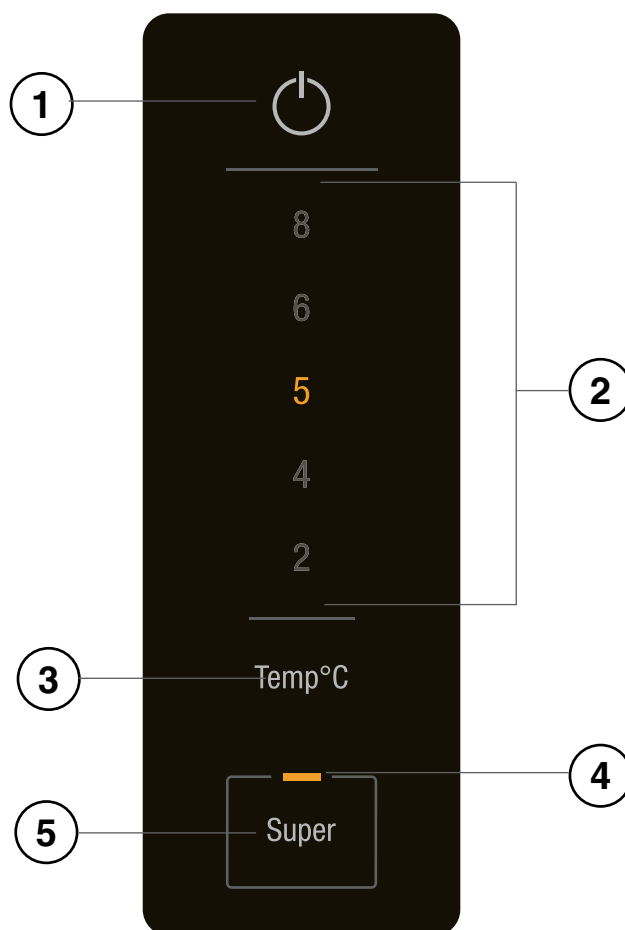
To vám umožňuje měnit teplotu uvnitř chladničky opakovaně; potvrzení zvolené teploty se zobrazí na dotykové ploše displeje.

4 Kontrolka SUPER (rychlé mrazení)

se rozsvítí, je-li stisknuto tlačítko **SUPER**.

5 Tlačítko SUPER (rychlé mrazení)

Je určeno pro mrazení čerstvých potravin. Je-li stisknuto, rozsvítí se kontrolka **SUPER** (viz Spuštění a používání).



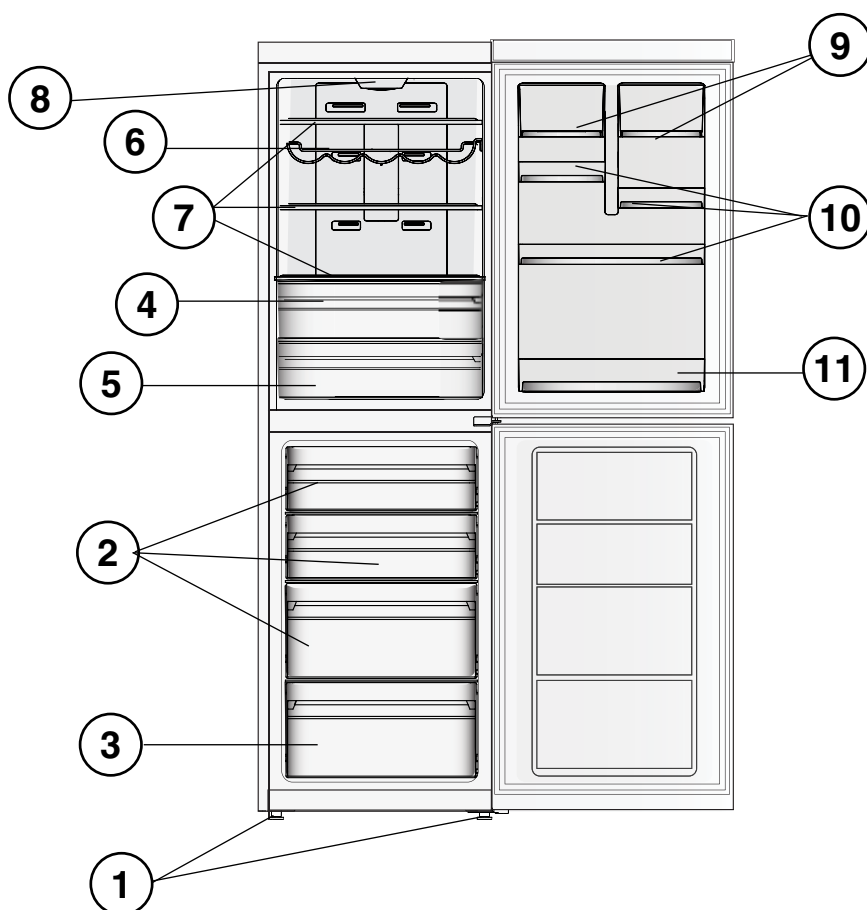
Popis spotřebiče

Celkový pohled

Pokyny uvedené v této příručce platí pro různé modely chladniček. Schematické nákresy nemusí přesně odpovídat zakoupenému spotřebiči. Podrobnější informace k jednotlivým funkcím naleznete na následujících stránkách.

- 1 Nastavitelné **NOŽIČKY**
- 2 **ÚLOŽNÝ** oddíl*
- 3 **MRAZICÍ** a **ÚLOŽNÝ** oddíl
- 4 Zásuvka na **OVOCE** a **ZELENINU** *
- 5 **ODDÍL ZÓNY 3 V 1***
- 6 **POLIČE NA VÍNO** *
- 7 **POLIČKY** *
- 8 **SVĚTLO** (viz Údržba).
- 9 Vyjímatelná **ÚLOŽNÁ** polička **S KRYTEM**
- 10 Snímatelné víceúčelové **PŘIHRÁDKY** *
- 11 Přehrádka na **LÁHVE**

* Liší se podle počtu anebo umístění – týká se jen určitých modelů.



Instalace

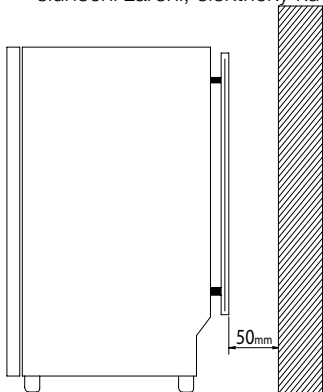
! Před uvedením spotřebiče do provozu si pečlivě přečtěte tyto pokyny. Obsahují důležité informace o bezpečném používání, instalaci a péči o spotřebič.

! Tento návod k obsluze si uschovejte pro další potřebu. V případě potřeby jej předejte dalšímu vlastníkovvi spotřebiče.

Umístění a připojení

Umístění

1. Spotřebič umístěte na suchém a dobře větraném místě.
2. Nezakrývejte zadní mřížky ventilátoru. Kompresor a kondenzátor generují teplo a z důvodu jejich správného provozu a zajištění úspory energie je vyžadováno dobré odvětrání.
3. Ponechte volný prostor nejméně 10 cm mezi horní částí spotřebiče a jakýmkoli kusem nábytku či předmětem nad spotřebičem, a nejméně 5 cm mezi bočními stěnami spotřebiče a nábytkem či stěnou.
4. Zařízení umístěte v dostatečné vzdálenosti od zdrojů tepla (přímé sluneční záření, elektrický kuchyňský sporák atd.).



Vyrovnaní spotřebiče

1. Spotřebič instalujte na vodorovnou a pevnou podlahu.
2. Pokud podlaha není perfektně vodorovná, vyrovnejte spotřebič uťahováním nebo naopak povolováním předních nožiček.

Zapojení do elektrické sítě

Po přepravě spotřebiče jej opatrně postavte do normální vertikální polohy a před zapojením do elektrické sítě počkejte nejméně 3 hodiny. Před zapojením zástrčky do zásuvky elektrické sítě zkontrolujte následující:

- Spotřebič je uzemněný a zástrčka odpovídá zákonným požadavkům.
- Zásuvka odpovídá maximálnímu příkonu spotřebiče.
- Napětí elektrické sítě je v rozmezí hodnot uvedených na typovém štítku umístěném vlevo dole na boční stěně spotřebiče (např. 220–240 V).
- Zásuvka odpovídá zástrčce spotřebiče. Pokud zásuvka neodpovídá zástrčce spotřebiče, požádejte autorizovaného technika o výměnu zástrčky (viz Podpora). Nepoužívejte prodlužovací šňůry nebo vícezdířkové zásuvky.

! Po instalaci spotřebiče musí být napájecí kabel i příslušná zásuvka snadno dostupné.

! Kabel nesmí být nadměrně ohnutý nebo stlačený.

! Kabel musí pravidelně kontrolovat a v případě potřeby vyměnit pouze autorizovaný technik (viz Podpora).

! Pokud nebudou tato bezpečnostní opatření dodržována, odmítá výrobce jakoukoli odpovědnost za spotřebič.

* Liší se podle počtu anebo umístění – týká se jen určitých modelů.

Uvedení do provozu a používání

Spuštění spotřebiče

! Před uvedením spotřebiče do provozu dodržte všechny pokyny pro jeho instalaci (viz Instalace).

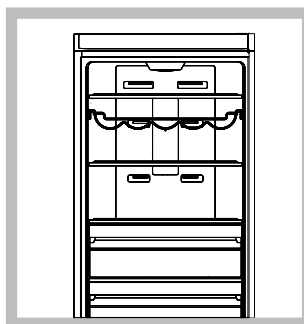
! Před připojením spotřebiče důkladně vyčistěte všechny oddíly a příslušenství vlažnou vodou a jedlou sodou.

! Elektronika spotřebiče je vybavena spínačem na ochranu motoru, který začne do kompresoru dodávat energii až přibližně 8 minut po spuštění. Kompresor se také spustí, kdykoli dojde k přerušení dodávky elektrické energie, ať už úmyslnému, nebo neúmyslnému (výpadek).

1. Zapojte zástrčku a zkontrolujte, zda se rozsvítí kontrolka **TEPLOTA CHLADNIČKY**. Je-li kontrolka zhasnutá, stiskněte tlačítko ON/OFF.
2. Nastavte **TEPLOTU CHLADNIČKY** na střední hodnotu. Po několika hodinách bude možné vkládat potraviny do chladničky.

Chladicí systém

No Frost



Systém No Frost zajišťuje nepřetržitou cirkulaci chladného vzduchu za účelem odstraňování vlhkosti a bránění vytváření ledu a námrazy. Systém udržuje optimální úroveň vlhkosti, umožňuje zachování původní kvality potravin, zabraňuje vzájemnému slepování uskladněných potravin a zcela odstraňuje nutnost odmrazování. Neucpávejte odvětrávací otvory umístováním potravin či nádob v těsném kontaktu se zadním chladicím panelem. Láhve vždy uzavřete a potraviny dobře zabalte.

Využívání plného potenciálu chladničky

- Do oddílů vkládejte pouze studené nebo vlažné potraviny
- Nezapomeňte, že vařená jídla nevydrží déle než syrová.
- Nápoje neskladujte v otevřených nádobách. Přispěli byste tak ke zvýšení vlhkosti v chladničce a následnému vzniku kondenzace.

PROSTOR ZÓNY 3 V 1*

Jedná se o novou schránku, která nabízí maximální flexibilitu pro ukládání potravin výjimečným způsobem.

– Uložení masa, ryb a delikátních potravin.

– Rychlé ochlazení horkých potravin ze 70 °C na 3 °C a jiných čerstvých potravin a zbytků jídel.

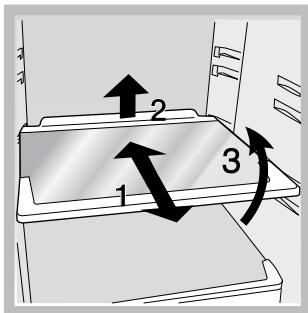
– Rozmrazování při nízké teplotě (zabraňuje množení mikroorganismů).

Za běžných podmínek můžete teploty 0 °C docílit tehdy, pokud je teplota uvnitř chladničky přibližně 4 °C.

Snížením teploty v chladničce snížíte také teplotu v prostoru mrazničky.

POLIČKY:

Díky speciálním vodičím drážkám jsou poličky vyjímatelné a jejich výšku lze přizpůsobit, aby bylo možné uskladnit i velké nádoby a potraviny větších rozměrů. Výšku lze upravit i bez úplného vyjímání poličky (viz schéma).



Kontrolka pro **TEPLOTU***: K zjištění nejchladnější oblasti chladničky.

1. Zkontrolujte, zda se zpráva „OK“ na kontrolce objevila zřetelně (viz obrázek).



2. Pokud se zpráva „OK“ neobjeví, znamená to, že je teplota příliš vysoká: nastavte **TEPLOTU CHLADNIČKY** na nižší hodnotu a poté vyčkejte 10 hodin, dokud se teplota neustálí.
3. Opět ověřte stav kontrolky: v případě potřeby upravte nastavení podle výchozího postupu. Pokud jste do chladničky uložili velké množství potravin nebo často otevírali dvířka, není chybou, že se zpráva „OK“ neobjeví. Vyčkejte alespoň 10 hodin, než provedete nastavení teploty **CHLADNIČKY** na nižší teplotu.

Využívání plného potenciálu chladničky

- Nezmrazujte znovu potraviny, které rozmrazí nebo již rozmrzly. Takové potraviny je nutné uvařit a spotřebovat (během 24 hodin).
- Čerstvé potraviny určené ke zmrazení by se neměly dotýkat již zmrazených potravin; je vhodné je uložit do spodního **MRAZICÍHO** a **ÚLOŽNÉHO** oddílu, který mrazí nejrychleji.
- Abyste dosáhli nejlepšího a nejbezpečnějšího zmrazení čerstvých potravin, 24 hodin před jejich vložením do mrazničky aktivujte funkci **SUPER**. Po vložení potravin funkci **SUPER** aktivujte znovu; za 24 hodin se automaticky deaktivuje.
- Do mrazničky nevkládejte skleněné láhve s tekutinami a láhve, které byly uzavřeny korkem nebo hermeticky uzavřeny, protože by mohly prasknout.
- Maximální množství potravin, které lze za den zamrazit, najdete na štítku s technickými vlastnostmi výrobku na levé spodní straně chladicího oddílu (např.: 2 kg / 24 h).

! Abyste nebránili cirkulaci vzduchu v mrazicím oddílu, doporučujeme nezakrývat ventilační otvory potravinami či nádobami.

! Během mrazení neotvírejte dvířka.

! Došlo-li k přerušení dodávky elektrické energie či k závadě, neotvírejte dvířka mrazničky. To pomůže zachovat teplotu v mrazničce a udržet potraviny po dalších alespoň 12–18 hodin.

! Chcete-li v mrazničce získat více místa, můžete vyjmout šuplíky (a držáky, je-li to vhodné) z přihrádek a potraviny ukládat přímo na police.

Údržba a čištění**Vypnutí spotřebiče**

Během čištění a provádění údržby musí být spotřebič odpojený od elektrické sítě:

1. Pro vypnutí spotřebiče stiskněte tlačítko ON/OFF.
2. Zástrčku vytáhněte ze zásuvky.

Čištění spotřebiče

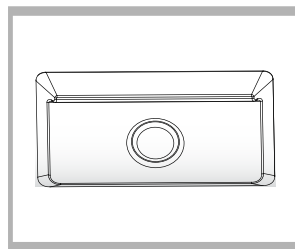
- Vnější i vnitřní povrchy a díly, stejně jako pryžová těsnění, lze čistit houbičkou namočenou ve vlažné vodě s jedlou sodou nebo neutrálním mýdlem. Nepoužívejte rozpouštědla, brusné produkty, bělidla ani čpavek.
- Vyjímatelné příslušenství lze namočit do teplé vody s mýdlem nebo tekutým prostředkem do myček nádobí. Poté je pečlivě opláchněte a osušte.
- Na zadní straně spotřebiče se může usazovat prach, který lze opatrně odstranit pomocí vysavače nastaveného na střední výkon. Před zahájením čištění spotřebiče musí být spotřebič vypnutý a odpojený od elektrické sítě.

Předcházení nárůstu plísní a vzniku nepříjemných zápachů

- Spotřebič je vyráběn z hygienických materiálů, které jsou bez zápachu. Aby vnitřní prostor spotřebiče zůstal bez zápachu a zabránilo se vzniku skvrn, musí být uložené potraviny vždy dobře zakryté nebo zabalené.
- Pokud chcete spotřebič na delší dobu vypnout, vyčistěte jeho vnitřek a nechte otevřené jeho dveře.

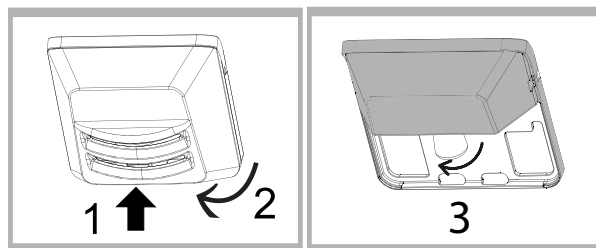
Výměna osvětlení LED

Osvětlení LED díky svému silnému a rozptýlenému světlu umožňuje dobré osvětlení vnitřku spotřebiče a potravin. O případnou výměnu osvětlení LED požádejte službu technické podpory.

**Výměna žárovky ***

Před výměnou žárovky v oddílu chladničky nejprve odpojte zástrčku napájecího kabelu ze zásuvky elektrické sítě. Postupujte podle následujících pokynů.

Přístup k žárovce získáte po sejmutí krytu, jak ukazuje obrázek. Žárovku vyměňte za podobnou žárovku s výkonem v rozsahu uvedeném na krytu.



Bezpečnostní opatření a tipy k používání

! Spotřebič byl navržen a vyroben v souladu s mezinárodními bezpečnostními standardy. Následující varování jsou uvedena z bezpečnostních důvodů a je nutné si je pečlivě přečíst.

Tento spotřebič splňuje podmínky následujících směrnic společenství:
– 73/23/EHS ze dne 19. 2. 1973 (nízkonapěťová zařízení), ve znění následujících dodatků;
– 89/336/EHS ze dne 3. 5. 1989 (elektromagnetická kompatibilita), ve znění následujících dodatků;
– 2002/96/ES.



Obecné bezpečnostní pokyny

- Spotřebič byl navržen pro použití v domácnostech ve vnitřních prostředích a není určen ke komerčnímu nebo průmyslovému použití.
- Spotřebič mohou k ukládání a mrazení používat pouze dospělé osoby podle pokynů uvedených v tomto návodu.
- Spotřebič nesmí být instalován ve venkovním prostředí, a to ani na zastřešené ploše. Vystavení spotřebiče vlivu deště a bouřky je mimořádně nebezpečné.
- Nedotýkejte se spotřebiče holými nohama ani mokřýma či vlhkýma rukama či nohama.
- Nedotýkejte se vnitřních chladících prvků: může to způsobit odřeniny nebo omrzliny či spáleniny.
- Při odpojování spotřebiče od zásuvky elektrické sítě vždy uchopte zástrčku, nikdy netahajte za kabel.
- Spotřebič před čištěním a údržbou vypněte a odpojte od přívodu elektrické energie. K přerušení všech elektrických kontaktů nestačí pouze zařízení vypnout (pomocí tlačítka ON/OFF).
- V případě poruchy se za žádných okolností nepokoušejte spotřebič opravit sami. Opravy provedené nezkušenými osobami mohou způsobit úraz nebo další poruchu spotřebiče.
- Uvnitř oddílů pro uložení mražených potravin nepoužívejte žádné ostré ani špičaté nástroje nebo elektrická zařízení – jiného typu než doporučeného výrobcem.
- Nedávejte si do úst ledové kostky okamžitě po vytažení z mrazničky.
- Tento spotřebič nesmějí používat osoby (včetně dětí) se sníženými fyzickými, rozumovými či smyslovými schopnostmi nebo bez patřičných zkušeností a znalostí, pokud na ně nedohlízejí osoby odpovědné za jejich bezpečnost nebo jim nedávají příslušné pokyny k použití spotřebiče. Je třeba dohlížet na děti, aby si se spotřebičem nehrály.
- Obalový materiál uschovejte mimo dosah dětí! Hrozí riziko uškrcení nebo udušení.

Likvidace

- Při likvidaci obalových materiálů pro účely recyklace dodržujte místní předpisy na ochranu životního prostředí.
- Evropská směrnice 2012/19/EU o odpadních elektrických a elektronických zařízeních (OEEZ) zakazuje, aby se staré domácí elektrické spotřebiče likvidovaly společně se standardním netříděným komunálním odpadem. Staré spotřebiče je třeba odebírat odděleně, aby se optimalizovalo jejich opětovné využití a recyklace materiálů, které obsahují, a snížil se dopad na lidské zdraví a životní prostředí. Přeskrtnutý symbol „popelnice s kolečky“ slouží k připomenutí vaší povinnosti likvidovat spotřebič odděleně. Spotřebitelé se ohledně informací o správné likvidaci starého spotřebiče mohou obrátit na místní orgány nebo na prodejce.

Respektování a ochrana životního prostředí

- Spotřebič umístěte na suché a dobře větrané místo. Zajistěte, aby byl chráněn před přímým slunečním zářením a nebyl umístěn v blízkosti zdrojů tepla.
- Abyste šetřili energii, snažte se nenechávat dveře spotřebiče dlouho otevřené ani je neotevírat příliš často.
- Nedávejte do spotřebiče příliš mnoho potravin: aby byly potraviny správně chráněné, musí mezi nimi volně proudit vzduch. Při zabránění cirkulaci vzduchu bude kompresor pracovat nepřetržitě.
- Do chladničky neukládejte potraviny, které jsou ještě teplé. Zvýšili byste tak vnitřní teplotu a kompresor by musel pracovat déle a spotřeboval by více energie.
- V případě vytvoření námrazy spotřebič odmrázte (viz Údržba). Silná vrstva ledu ztíží převod chladu do potravinářských produktů a povede ke zvýšení spotřeby energie.

Odstraňování závad

Pokud spotřebič nefunguje, pak ještě před zavoláním služby Podpory (viz Podpora) překontrolujte, zda není možné problém vyřešit některou z akcí uvedenou v následujícím seznamu.

Displej je vypnutý.

- Zástrčka není zasunutá do zásuvky nebo není dostatečně silná na to, aby došlo k vytvoření kontaktu, nebo v domě nejde proud.

Motor se nespustí.

- Spotřebič je vybaven ochranou motoru (viz Spuštění a používání).

a) Zní alarm.

- a) Dveře chladničky jsou otevřené po dobu delší než dvě minuty (po zavření dveří se zvukový signál zastaví) nebo nebylo postupováno podle pokynů k vypnutí (viz Údržba).

Chladnička ani mraznička dobře nechladí a nemrazí.

- Dveře nejsou správně zavřené nebo jsou poškozena těsnění.
- Dveře byly často otevírány.
- TEPLOTA CHLADNIČKY není správná (viz Popis).
- Chladnička nebo mraznička je přeplněná.

Potraviny uvnitř chladničky začínají namrzat.

- TEPLOTA CHLADNIČKY není správná (viz Popis).
- Potraviny se dotýkají vnitřní zadní stěny chladničky.

Motor běží nepřetržitě.

- Bylo stisknuto tlačítko SUPER: svítí žlutá kontrolka SUPER (viz Popis).
- Dveře nejsou správně zavřené nebo byly trvale otevřené.
- Je příliš vysoká okolní teplota.

Spotřebič je velmi hlučný.

- Spotřebič není nainstalován na rovném podkladu (viz Instalace).
- Spotřebič se dotýká jiné skříně, která vibruje a způsobuje hluk.
- Vnitřní chladivo vydává slabý zvuk i při vypnutém kompresoru. Nejedná se o závadu, je to normální.

Zadní stěna chladicí jednotky je pokryta námrazou nebo kapkami vody

- To značí, že spotřebič funguje správně.

* Liší se podle počtu anebo umístění – týká se jen určitých modelů.

CZ

CZ**Oboustranná dvířka**

Potřebujete-li změnit směr otevírání dvířek, obraťte se na středisko technické podpory.