

Průvodce pro přenos dat

(pro tonometr OMRON M6 Comfort IT, OMRON M3 IT a OMRON RS8)

1) Před prvním použitím se musíte nejdříve **zaregistrovat**.

2) Přejděte na webovou stránku: <http://bi-link.omron.com/Home/Landing>

OMRON

Bi-LINK

AKTIVNĚ SPRAVUJTE SVÉ ZDRAVÍ!

Porozumíte vašemu zdraví

Zvolte osobní cíle

Připojte se k plánům pro zdraví

Vytvořit účet

Máte existující účet? [Přihlásit se teď](#)

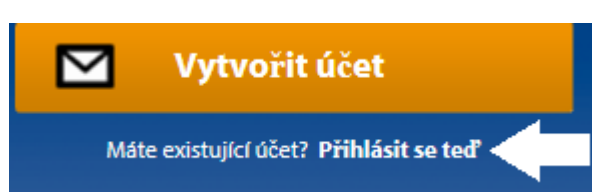
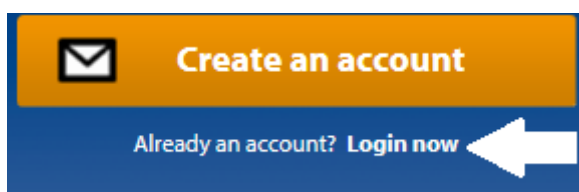
Více informací | Podmínky použití | Supported Devices

3) Zde si vytvořte **uživatelský účet**, kliknutím na „**Vytvořit účet**“.



Vyplňte všechna povinná pole (Jméno, Příjmení, Emailová adresa, Uživatelské jméno, Heslo apod.), přijměte Podmínky a pravidla a dokončete registraci stisknutím tlačítka „**Registrovat**“.

Po úspěšné registraci se k nově vytvořenému účtu **přihlásíte** kliknutím na „**Přihlásit se teď**“.



Vyplňte Uživatelské jméno a Heslo a stiskněte „**Přihlásit**“.

Přihlásit

OMRON Pověření

Prosím zadejte uživatelské jméno a heslo. [Registrace](#)
Pokud nemáte účet.

Uživatelské jméno

Heslo

 Zapamatovat heslo?


[Zapomenuté heslo?](#)

4) Pro nahrávání dat na Váš uživatelský účet je nutné si do PC **nainstalovat aplikaci Bi-LINK Gateway** (po úspěšném nainstalování aplikace budete tento krok při příštích přenosech dat přeskaovat).

Verze pro OS Windows:

Krok 1

Aplikaci Bi-LINK Gateway naleznete po přihlášení na Váš uživatelský účet (viz bod 3) v levém dolním rohu, v části „užitečné odkazy“ pod označením: „**stáhnout Bi-LINK Gateway**“:

helpful links	užitečné odkazy
> Our Products	> Naše produkty
> FAQ	> Často kladené otázky
> Contact	> Kontakt
> Bi-LINK Help Tutorial	> Bi-LINK nápověda - konzultace
> Bi-LINK Gateway software... 	> stáhnout Bi-LINK Gatetway... 


Krok 2

Klikněte na: „**Stažení Bi-LINK Gateway softwaru**“.

DOWNLOAD



How do I install the Bi-LINK Gateway desktop application to upload my data?

To upload your device data, please download and install the Bi-LINK Gateway utility. This utility is available for Windows PCs and it can be downloaded from: [Bi-LINK Gateway software download](#) 


I've Downloaded Bi-LINK Gateway, how do I upload my data?

Now that the Bi-LINK Gateway utility has been installed, login with your Bi-LINK account information. Once logged in, simply select your device.

Your device is now ready to upload. Simply insert your device data into your USB reader and select the matching device name from your personal Gateway library. Once you've chosen the device you wish to upload from, click "Upload Data" and "Start Upload". The Gateway utility will guide you through the device upload process.

I uploaded my data using the Bi-LINK Gateway Utility, how do I view my data?


Return to the Bi-LINK web application and click the Dashboard Tab. Note: there may be a brief delay after uploading before your data is available on the web.

 [back to dashboard](#)

STÁHNOUT



Jak nainstaluji aplikaci Bi-LINK Gateway desktop aplikaci, abych si mohl nahrát své údaje?

Chcete-li nahrát Vaše data z přístroje, stáhněte si a nainstalujte aplikaci Bi-LINK Gateway. Tato aplikace je k dispozici pro operační systém Windows a lze ji stáhnout na: [Stažení Bi-LINK Gateway softwaru](#) 


Stáhnul jsem Bi-LINK Gateway, jak si nahraji své údaje?

Nyní, když byl nainstalován software Bi-LINK Gateway, přihlašte se na Váš Bi-LINK účet. Jakmile se přihlásíte, jednoduše si zvolte své zařízení.

Přístroj je nyní připraven k přenosu dat. Data přenesete ze zařízení pomocí USB kabelu a vyberte odpovídající název zařízení v Gateway softwaru. Jakmile jste si vybrali zařízení, ze kterého chcete data nahrát, klikněte na tlačítko "Nahrát data" a "Začněte nahrávat", Gateway software vás provede procesem nahrání dat ze zařízení.

Pomocí aplikace Bi-LINK Gateway jsem nahrál data, jak si mohu prohlédnout své údaje?

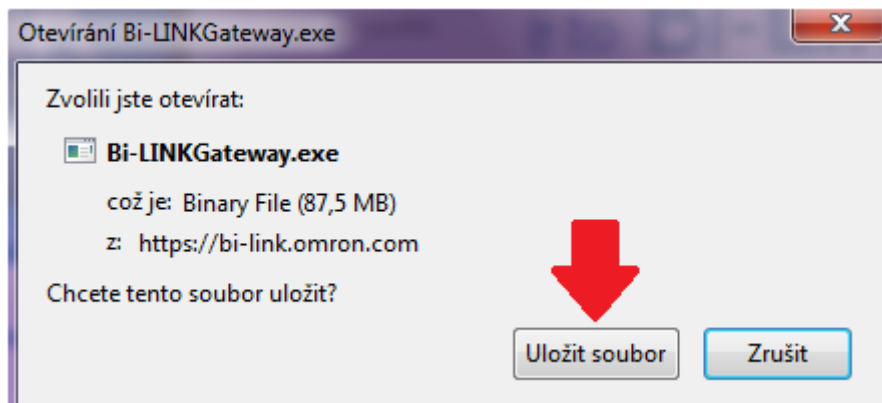
Vraťte se do webové aplikace Bi-LINK a klikněte na záložku úvodní stránky. Poznámka: po nahrání může nastat krátká prodleva, než budou Vaše data na webu k dispozici.

 [zpět na úvodní stránku](#)

Krok 3

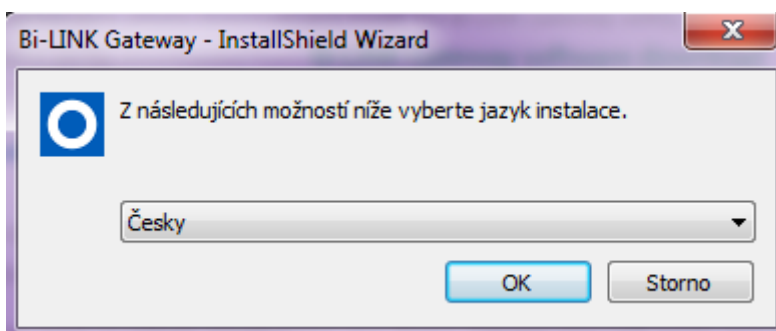
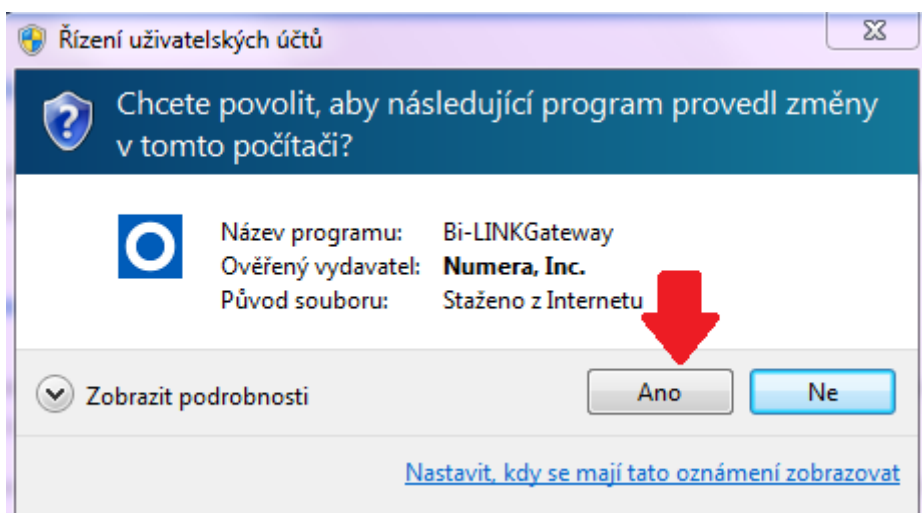
Uložte soubor (kliknutím na „**Uložit soubor**“) do Vašeho PC.

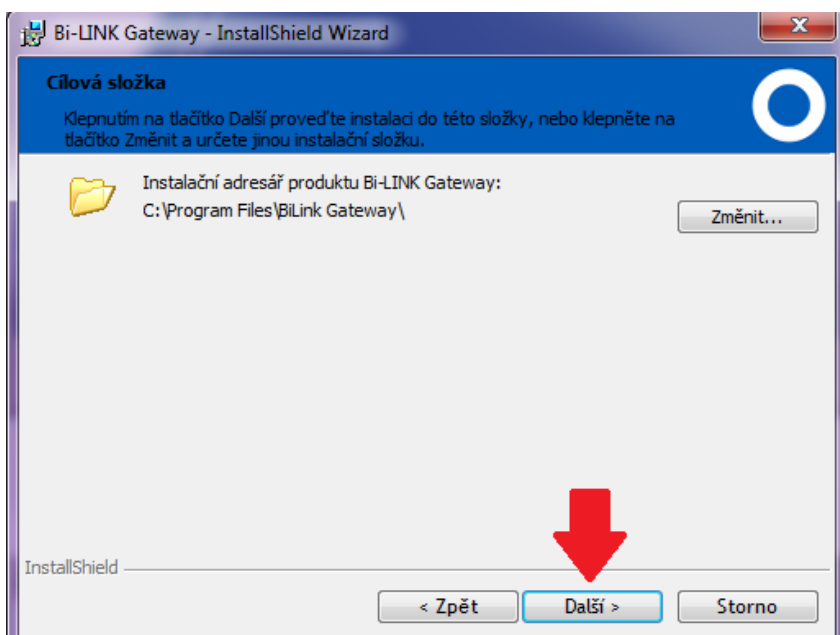
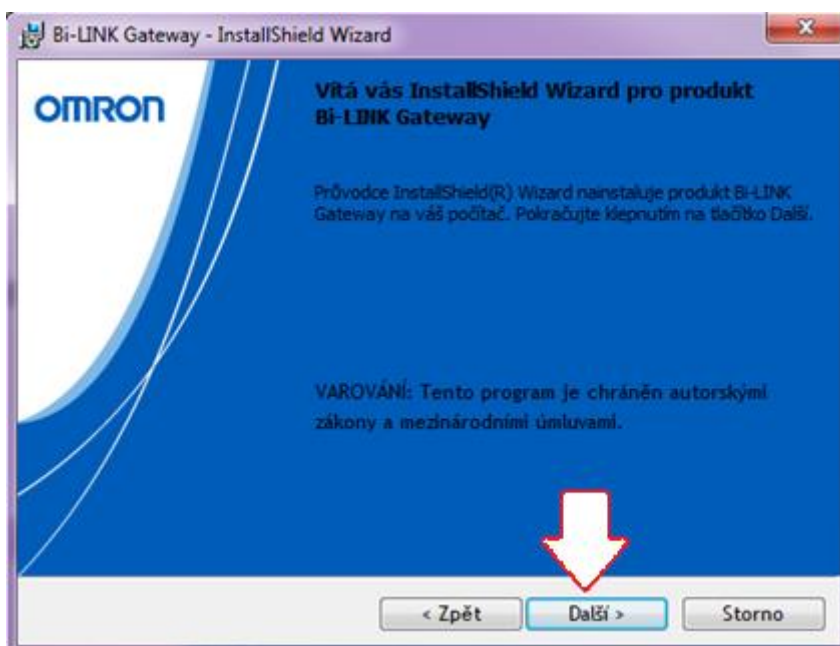
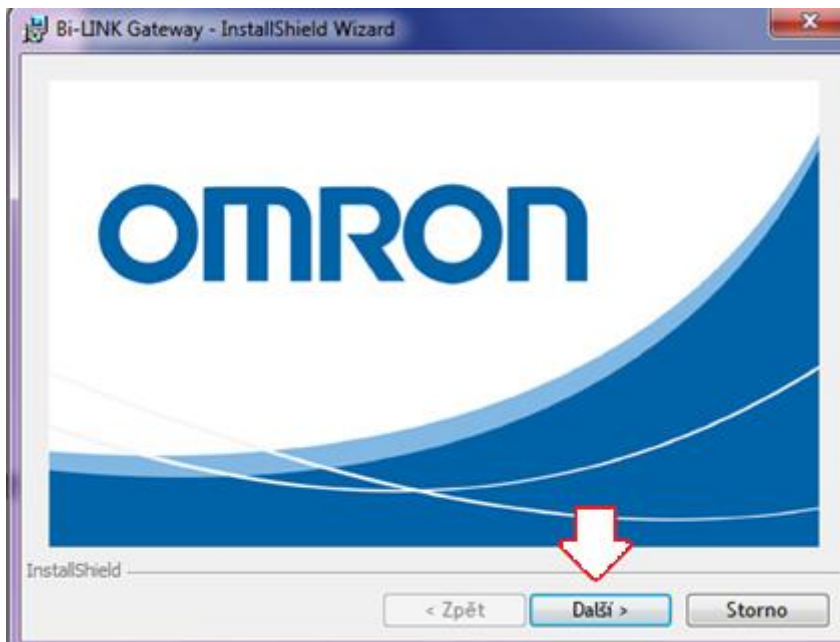
Dojde ke stažení aplikace.

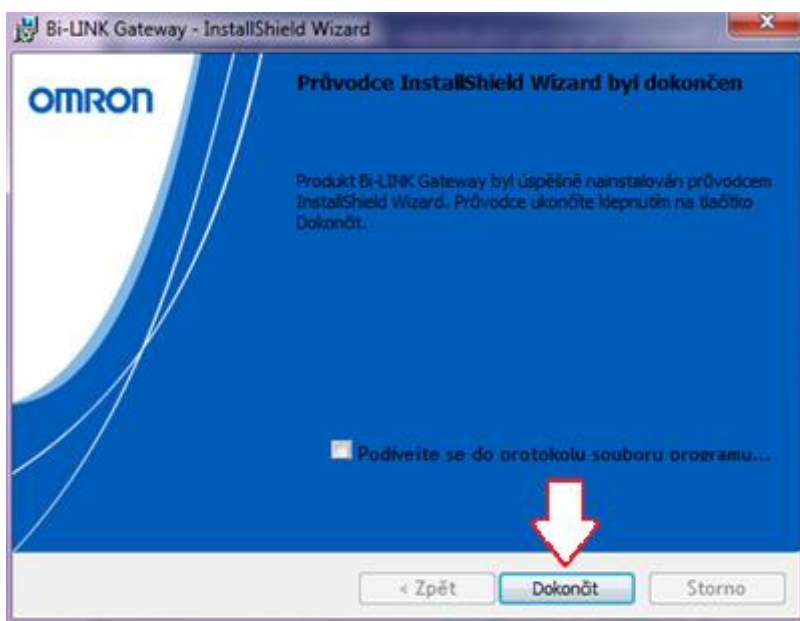
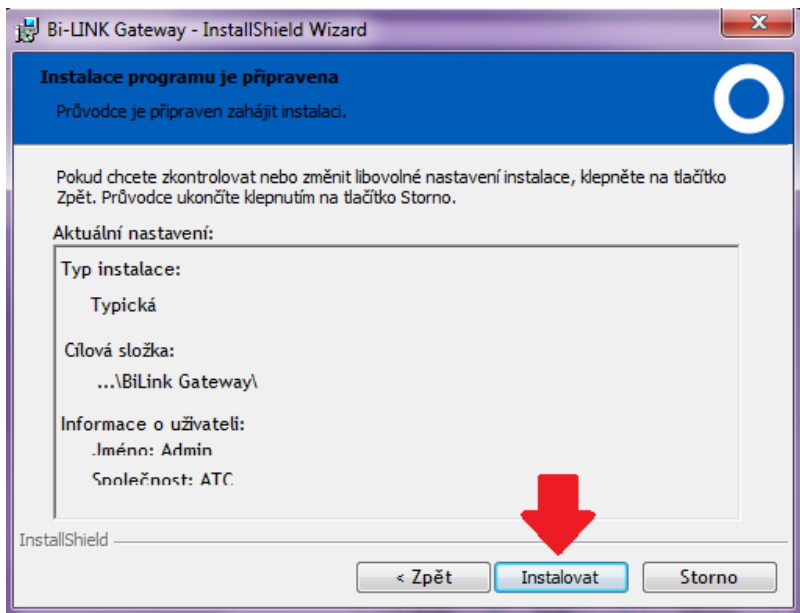


Krok 4

Po stažení nainstalujte tuto aplikaci (postupujte dle pokynů na obrazovce).



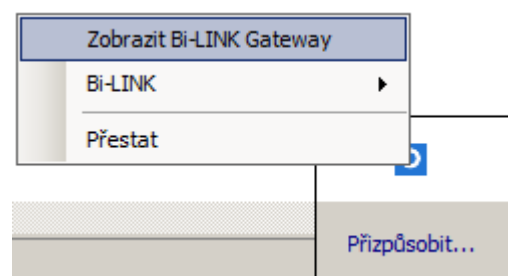




5) Po nainstalování aplikace do Vašeho PC spusťte aplikaci **Bi-LINK Gateway**, kterou naleznete na svém PC na pracovní liště v pravém dolním rohu (modrá ikona s bílým kolem).



Na modrou ikonu s bílým kolem klikněte pravým tlačítkem myši a zvolte „**Zobrazit Bi-LINK Gateway**“.

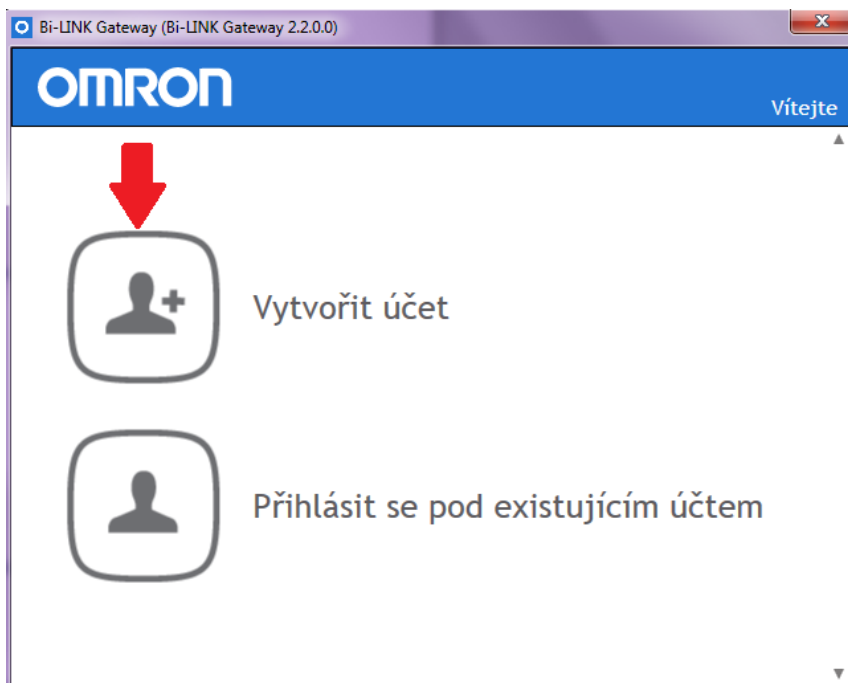


Aplikaci Bi-LINK Gateway lze spustit i přes ikonu, staženou přímo na Vaší pracovní ploše, a to dvojitým kliknutím levým tlačítkem myši.



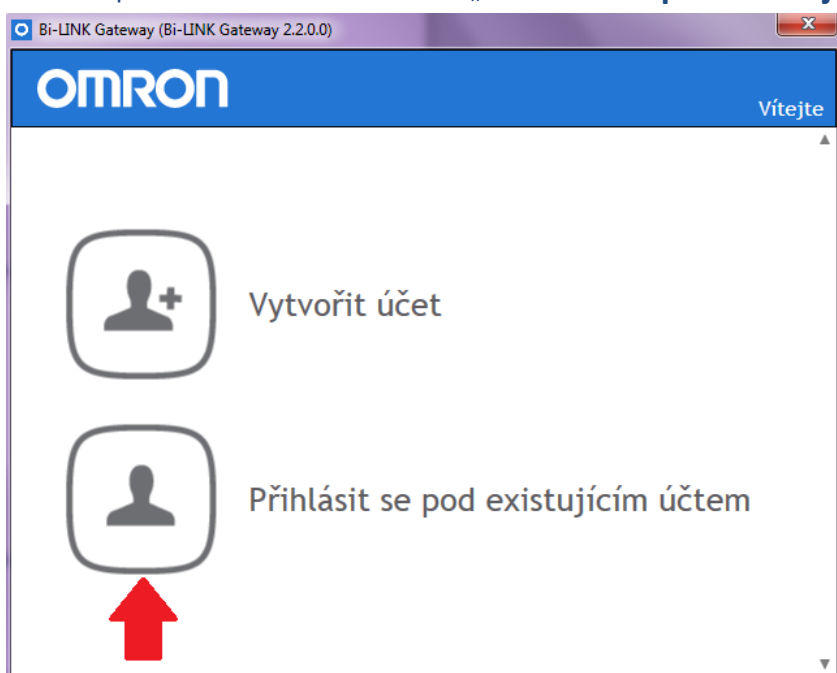
Zobrazí se Vám okno – viz následující bod.

6) Při prvním použití klikněte na tlačítko: „**Vytvořit účet**“.



Vyplňte všechna povinná pole (*doporučení: použijte shodné přihlašovací údaje, jako u registrace na stránkách <http://bi-link.omron.com/Home/Landing> - viz bod 3*), přijměte licenční ujednání a dokončete registraci stisknutím tlačítka „**Registrovat**“.

Pro další přihlášení klikněte na tlačítko „**Přihlásit se pod existujícím účtem**“.





Vyplňte Uživatelské jméno a Heslo a stiskněte „**přihlásit se**“.

The screenshot shows the login interface of the Bi-LINK Gateway (version 2.2.0.0). At the top, the Omron logo is on the left and the text "Přihlásit se" is on the right. Below the logo is a left-pointing arrow. The main area contains two input fields: "Uživatelské jméno" (Username) and "Heslo" (Password). Below these is a checked checkbox labeled "Zapamatovat si mě" (Remember me). A large blue button labeled "přihlásit se" (Log in) is centered below the checkbox. At the bottom, there is a link that says "Zapomněli jste heslo?" (Forgot your password?).

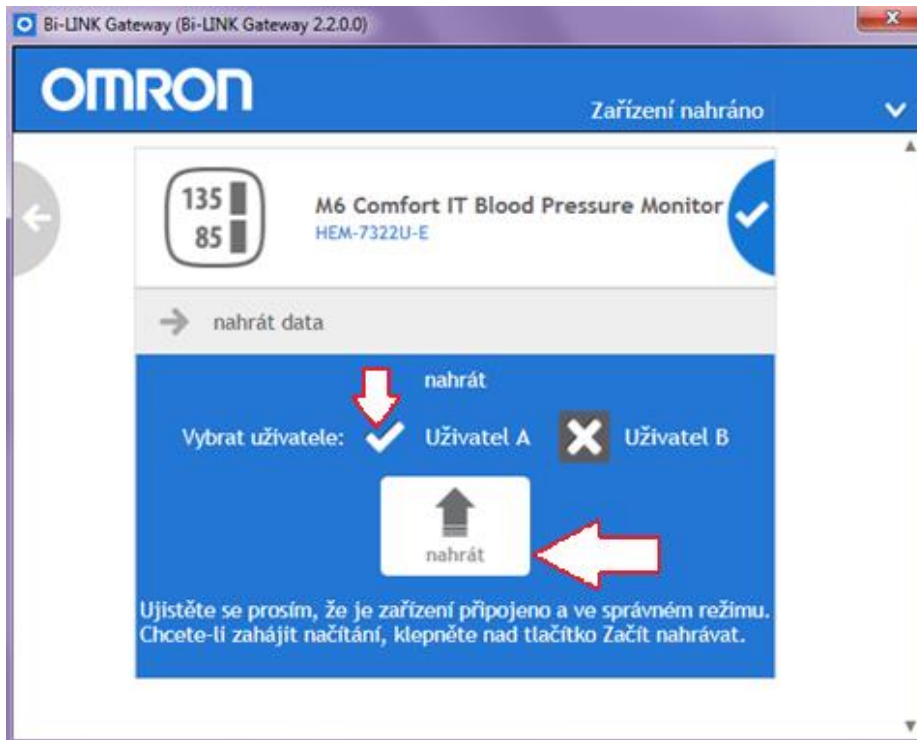
7) Zvolte přístroj (M3 IT, M6 Comfort IT nebo RS8), ze kterého chcete stáhnout Vaše data.

The screenshot shows the device selection interface of the Bi-LINK Gateway (version 2.2.0.0). At the top, the Omron logo is on the left and the text "Zvolit přístroj" (Select device) is on the right with a dropdown arrow. Below this, there is a list of four blood pressure monitor models, each with a circular icon showing a blood pressure reading of 135/85 and a right-pointing arrow:

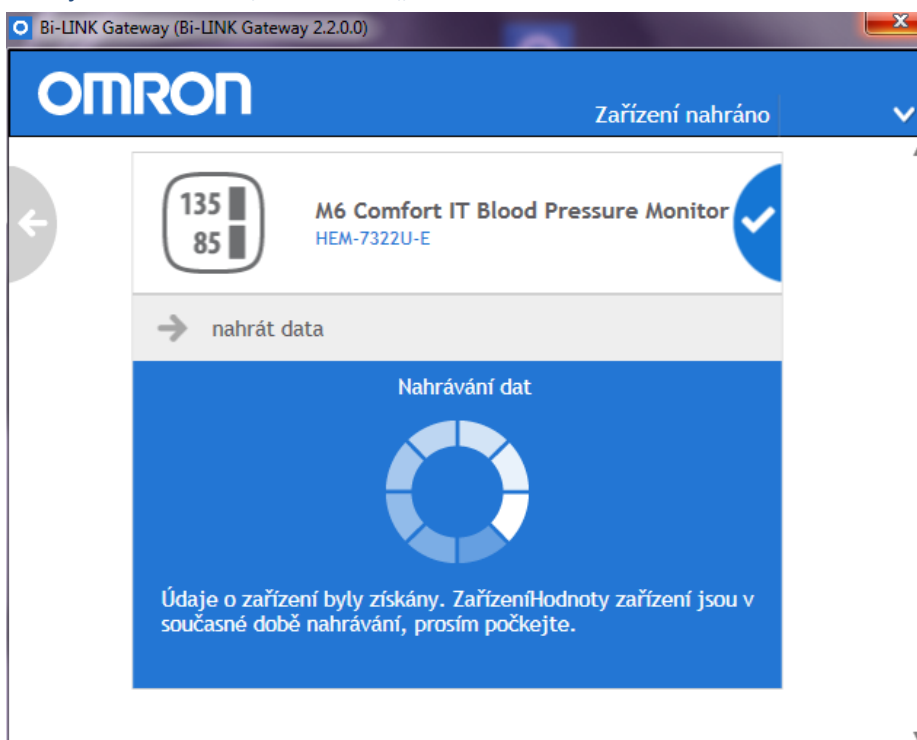
- M3 IT Blood Pressure Monitor (HEM-7131U-E)
- M400 IT Blood Pressure Monitor (HEM-7131U-D)
- M6 Comfort IT Blood Pressure Monitor (HEM-7322U-E)
- M500 IT Blood Pressure Monitor (HEM-7322U-D)

8) Připojte Váš přístroj (M3 IT nebo M6 Comfort IT) přes USB kabel do PC. Přístroj RS8 připojte k PC pomocí NFC/USB adaptéru. NFC podložku připojte k PC pomocí USB kabelu a tlakoměr RS8 umístěte na NFC podložku tak, aby X přístroje bylo umístěno na X NFC podložce. Na displeji přístroje bliká čtverec  a symbol přenosu dat  je zobrazen. Pokud tyto dva symboly na displeji zmizí, je nutné je pro přenos dat znovu zobrazit (aktivovat), a to stisknutím tlačítka START/STOP.

Jelikož přístroje M6 Comfort IT, M3 IT a RS8 disponují pamětí pro 2 uživatele (uživatel A, uživatel B), zvolte si příslušného uživatele A nebo B (viz obrázek níže), ze kterého chcete data stáhnout. Poté klikněte na tlačítko „nahrát“.



Data jsou nahrávána, zobrazí se: „Nahrávání dat“:



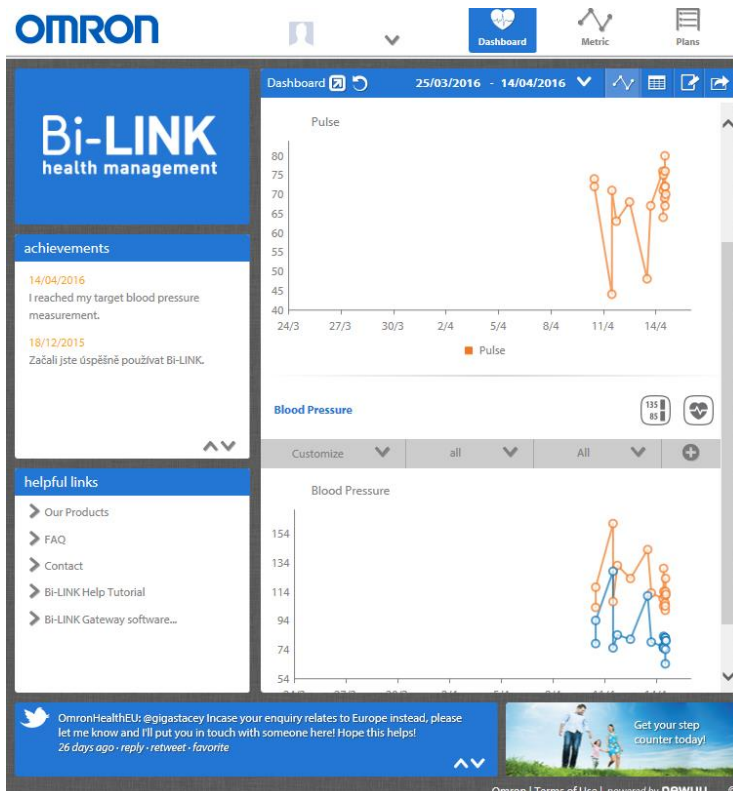
9) Po úspěšném přenesení dat klikněte na tlačítko „náhled“.



10) Přes Váš internetový prohlížeč budete přeměrováni k Vašemu účtu (je nutné být přihlášen – viz bod 3) a data se Vám přenesou (uloží) do Vašeho účtu.

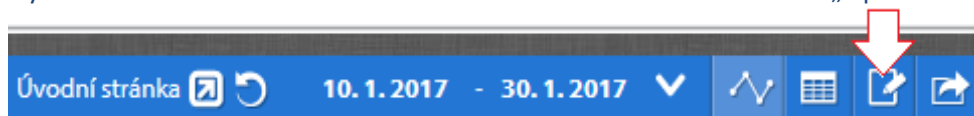
DŮLEŽITÉ UPOZORNĚNÍ:

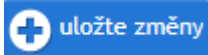
Podmínkou přenesení stažených dat do Vašeho uživatelského účtu webové aplikace Bi-LINK je připojení k internetu. Pokud nejste připojení k internetu, data se nenahrají ani neuloží.



UŽITEČNÉ INFORMACE

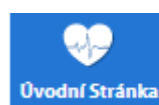
- Bi-LINK je platforma pro péči o zdraví, která umožňuje sledovat, porozumět a vést si záznamy o Vašich životně důležitých zdravotních ukazatelích.
- K Bi-LINK platformě lze připojit pažní tlakoměry OMRON M6 Comfort IT (pomocí USB kabelu) a M3 IT (pomocí USB kabelu) a zápěstní tlakoměr OMRON RS8 (NFC podložku připojte k PC pomocí USB kabelu a tlakoměr RS8 umístěte na NFC podložku tak, aby X přístroje bylo umístěno na X NFC podložce).
- Bi-LINK je navržen a testován na internetových prohlížečích: Internet Explorer, Safari a Chrome. Bi-LINK lze spustit také na jiných internetových prohlížečích, nicméně společnost OMRON neručí za plnou funkčnost systému.
- Bi-LINK účet je určen pro jednotlivého uživatele. Pro zachování přehlednosti doporučujeme, aby si každý uživatel založil vlastní účet a měl tak jasný přehled o svých osobních výsledcích měření. Údaje z jednoho přístroje je možné nahrát na více uživatelských účtů (např. uživatel A na jeden účet, uživatel B na druhý účet). Před nahráním údajů do PC se vždy ujistěte, že je na Bi-LINK přihlášený správný uživatel a že jste na přístroji zvolili správného uživatele pro nahrání údajů.
- V případě, že nahrajete Vaše údaje na nesprávný účet, nelze tyto nechtěně nahrané údaje odstranit. Proto se vždy ujistěte, že údaje nahráváte na správný účet.
- Aby byla data řádně nahrána, musí být na přístroji nastaven správný datum a čas. V případě, že datum a čas není nastaven správně, údaje se v Bi-LINK nemusí zobrazovat správně nebo se uloží na jiné místo, než jste očekávali.
- Pokud pro přenos dat používáte bezdrátové připojení (Bluetooth nebo NFC) ujistěte se, že přístroj zůstane po celou dobu přenosu dat ve spojení s Vaším PC.
- Veškeré údaje, které jsou nahrané na Váš účet jsou bezpečné a máte k nim přístup pouze Vy prostřednictvím Vašeho uživatelského jména a hesla.
- Při prvním připojení přístroje k PC může trvat několik minut, než se ovladač přístroje nainstaluje. Vyčkejte prosím na dokončení instalace a až potom přistupte k nahrání údajů.
- Svou úvodní stránku Bi-LINK si můžete nastavit tak, aby údaje byly zobrazeny v pořadí dle Vašeho výběru. Na úvodní stránce Bi-LINK klikněte na základní liště na ikonu „Upravit“.



Poté lze měnit pořadí svých ukazatelů měřených hodnot jednoduchým přetažením jednotlivých lišt směrem nahoru nebo dolů. Změny si nezapomeňte uložit kliknutím na .

- Pomocí Bi-LINK si můžete naprogramovat cíle na každý den nebo naplánovat i dlouhodobé cíle. Denním cílem může být např. udržení hladiny krevního tlaku kolem hodnot 135/85.

Na úvodní stránce klikněte na „Metriky“. Poté zvolte šablonu „Krevní tlak“ a „upravte tyto cíle“ a zvolte Vaše cílové hodnoty Tepové frekvence a Krevního tlaku. Váš cíl uložte kliknutím na:



- Bi-LINK nabízí i možnost vytvoření vlastních zdravotních plánů, zahrnující různé způsoby stravování, cvičení, přípravu na běh a další. Pokud se chcete zapojit do zdravotního plánu, zvolte na úvodní stránce „Plány“.

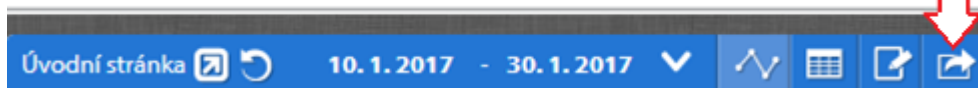
Zde si vyberte plán, který Vám vyhovuje, nastavte si jeho načasování i intenzitu dle Vašich potřeb.



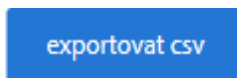
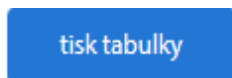
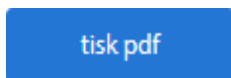
Pro zvolení konkrétního plánu klikněte na ikonu:  . Pro zobrazení více informací

k příslušnému plánu včetně přehledu a rozpisu, klikněte na: .


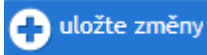
- Chcete-li si vytisknout údaje týkající se Vašeho zdravotního stavu, přejděte na úvodní stránku a na základní liště klikněte na ikonu „Exportovat“.



Poté zvolte časové rozmezí a údaje, které chcete vytisknout. Na výběr máte:



Soubor se Vám zobrazí ve Vámi zvoleném formátu, který si poté můžete vytisknout.

- Do Bi-LINK platformy můžete Vaše naměřená data také vkládat ručně. Na úvodní stránce v pravém horním rohu grafu klikněte na tlačítko  . Ručně nastavte datum a čas, kdy došlo k měření, poté vložte naměřené hodnoty. Nakonec stiskněte tlačítko  . Tyto kroky opakujte pro každé měření, které chcete vložit ručně. Údaje se pak zobrazí i graficky.

- V případě, že zapomenete své přihlašovací heslo, přejděte na webovou stránku:

<http://bi-link.omron.com/Home/Landing> a klikněte na „Přihlásit se teď“. Poté klikněte na „Zapomenuté heslo“, vložte Vaši e-mailovou adresu a stiskněte „Poslat odkaz s heslem“. Na Vámi uvedenou e-mailovou adresu Vám bude zaslán odkaz, který Vám umožní obnovit Vaše heslo. Platnost odkazu je pouze 30 minut, poté budete muset celý proces znovu opakovat.

- Jestliže chcete zrušit Váš účet, pošlete žádost o zrušení účtu na adresu zákaznické podpory společnosti OMRON Healthcare: info.omronhealthcare@eu.omron.com .
- V případě dotazů či nejasností se prosím obraťte přímo na Vašeho prodejce.