



DĚKUJEME, ŽE JSTE SI ZAKOUPILI VÝROBEK ZNAČKY INDESIT.

Přejete-li si získat komplexnější podporu, zaregistrujte prosím svůj výrobek na www.indesit.com/register.



Před použitím spotřebiče si pečlivě přečtěte Bezpečnostní pokyny.

PRVNÍ POUŽITÍ

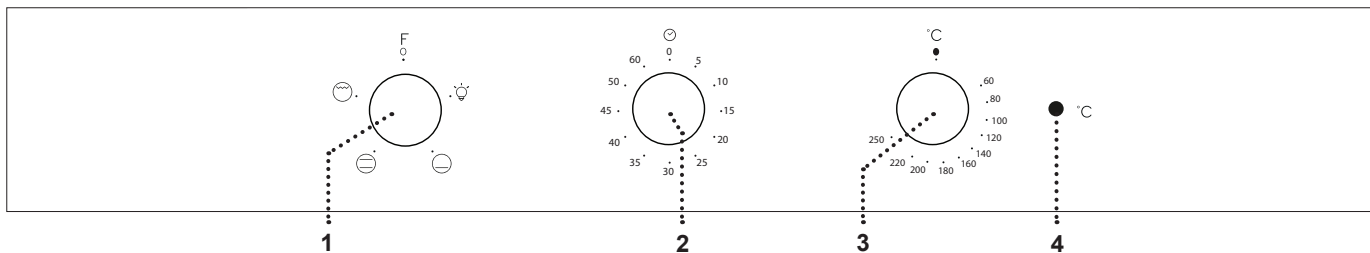
ZAHŘÁTÍ TROUBY

Z nové trouby se mohou uvolňovat pachy, které souvisejí s proběhlým procesem výroby: Jedná se o zcela běžný jev. Před započetím vaření tedy doporučujeme zahřát troubu prázdnou za účelem odstranění jakéhokoli případného zápachu. Z trouby odstraňte všechny ochranné

kartóny nebo fólie a vyjměte rovněž i veškeré uvnitř uložené příslušenství. Zahřejte troubu na teplotu 250 °C a ponechte ji běžet po dobu přibližně jedné hodiny. V této době musí být trouba prázdná. Dodržujte instrukce pro správné nastavení funkce.

Upozornění: Při prvním použití trouby doporučujeme prostor větrat.

OVLÁDACÍ PANEL



1. OVLADAČ VÝBĚRU

Pro zapínání trouby výběrem funkce. Přejete-li si troubu vypnout, otočte jím do polohy

2. KNOFLÍK ČASOVÁNÍ

Používá se jako časovač. Nespouští ani nepozastavuje proces pečení.

3. OVLADAČ TERMOSTATU

Otočte jím pro nastavení požadované teploty a aktivaci vybrané funkce.

4. LED KONTROLKA TERMOSTATU/PŘEDEHŘEVU

Zapíná se během fáze vyhřívání trouby. Po dosažení požadované teploty zhasíná.

PŘÍSLUŠENSTVÍ

Počet kusů a typ příslušenství se může v závislosti na zakoupeném modelu trouby lišit. Další příslušenství, jež není součástí vybavy, lze zakoupit zvlášť prostřednictvím servisního centra.



Použití ROŠTU: k pečení pokrmů nebo jako podložka pro nádoby, dortové formy a jiné žáruvzdorné nádoby.



Použití HLUBOKÉHO PLECHU: jako plech pro účely pečení masa, ryb, zeleniny, chlebového pečiva typu „focaccia“ atd., anebo k zachycování uvolňujících se šťáv, je-li umístěn pod rošt.



Použití PEČÍCÍHO PLECHU: k pečení všech druhů chleba a sladkého pečiva, ale i k přípravě pečeného masa, ryb pečených v papilotě atd.

Vložte rošt do požadované úrovně. Přitom jej držte tak, aby byl mírně nakloněn směrem nahoru, přičemž nejprve položte zvýšenou zadní stranu (směřující nahoru). Poté jej zasuňte horizontálně do vodicích lišt, a to co nejvíce dozadu. Další příslušenství, jako je např. plech na pečení, se vkládá horizontálně zasunutím do vodicích lišt.

* Dostupné pouze u určitých modelů.

FUNKCE A KAŽDODENNÍ POUŽÍVÁNÍ

1. ZVOLTE FUNKCI

Funkci zvolíte otočením *ovladače výběru* na symbol požadované funkce.



VYPNUTO

Slouží k vypínání trouby.



OSVĚTLENÍ

Pro zapnutí osvětlení uvnitř trouby.



SPODNÍ

Pro opékání spodní části pokrmů dozlatova. Funkci lze využít také pro pomalé pečení, dokončení pečení pokrmů s vysokým obsahem tekutin (sladkých i slaných) nebo pro zahuštění omáček a masových šťáv.



TRADIČNÍ

Slouží k pečení jakéhokoli jídla pouze na jednom roštu.



HYDROCLEANING (funkce dostupná pouze u určitých modelů)

Působení páry, která se uvolňuje při tomto čistícím cyklu za nízké teploty, umožňuje snadno odstranit nečistoty a zbytky jídla. Na dno trouby nalejte 200 ml pitné vody a na 35 minut zapněte funkci na teplotu 90 °C. Funkci zapínejte, jakmile se trouba ochladí, a po skončení cyklu ji nechejte ještě 15 minut ochlazovat.



GRILL

Ke grilování steaků, kebabů a uzenin, k zapékání nebo gratinování zeleniny nebo k opékání topinek. K zachycení uvolňujících

se šťáv při grilování masa doporučujeme použít plech: Plech umístěte na kteroukoli úroveň pod roštem a přidejte 200 ml pitné vody.

2. AKTIVUJTE FUNKCI

Pro spuštění zvolené funkce nastavte požadovanou teplotu otočením *ovladače termostatu*. Pro přerušení funkce kdykoli vypněte troubu, otočte *ovladačem výběru* a *knoflíkem termostatu* na a

3. PŘEDEHŘEV

Poté, co je tato funkce jednou aktivována, zapne se LED kontrolka termostatu, což signalizuje, že byl zahájen proces předehřevu. Na konci tohoto procesu LED kontrolka termostatu zhasne, což signalizuje, že trouba dosáhla nastavené teploty: V tomto okamžiku vložte jídlo do trouby a pokračujte v pečení.

Upozornění: Vložení jídla do trouby před dokončením předehřívání může mít negativní vliv na konečný výsledek přípravy pokrmu.

. NASTAVENÍ ČASOVAČE

Provedením této volby nedochází k přerušení nebo aktivaci funkce pečení, ale umožní vám to použít displej jako časovač, a to buď v průběhu samotné funkce, nebo při vypnuté troubě.

Chcete-li nastavit dobu pečení, otočte programátorem dokola ve směru hodinových ručiček, a pak nastavte požadovanou dobu jeho otočením na opačnou stranu: Po uplynutí nastaveného času vás upozorní zvukový signál.

ČIŠTĚNÍ A ÚDRŽBA

Před prováděním jakékoliv údržby a čištění se ujistěte, že trouba stihla vychladnout. Nepoužívejte parní čističe. Nepoužívejte drátěnku, drsné houbičky nebo abrazivní/žíravé prostředky, protože by mohlo dojít k poškození povrchu spotřebiče. Používejte bezpečnostní rukavice. Před prováděním jakékoliv údržby musí být trouba odpojena od elektrické sítě.

VNĚJŠÍ POVRCHY

Plochy trouby otřetejete vlhkým hadříkem z mikrovlákna. Jsou-li velmi znečištěné, přidejte několik kapek pH-neutrálního čisticího prostředku. Nakonec je otřete suchým hadříkem. Nepoužívejte korozivní ani brusné čisticí prostředky. Jestliže se tyto prostředky přesto nedopatřením dostanou do styku s troubou, ihned potřísněný povrch otřete vlhkým hadříkem z mikrovlákna.

VNITŘNÍ POVRCHY

Po každém použití nechte troubu vychladnout a poté ji vyčistěte, ideálně v době, když je ještě stále teplá, aby bylo možné odstranit skvrny a zbytky jídla. Za účelem vysušení jakéhokoli kondenzátu vytvořeného v důsledku přípravy jídla s vyšším obsahem vody nechejte troubu zcela vychladnout a poté kondenzát setřete hadříkem nebo houbou. Sklo dveří čistěte vhodným tekutým prostředkem.

PŘÍSLUŠENSTVÍ

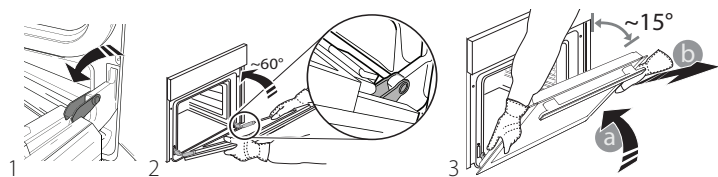
Ohned po použití vložte příslušenství do roztoku mycího prostředku na nádobí. Je-li ještě horké, použijte kuchyňské chňapky. Zbytky jídel odstraníte vhodným kartáčkem nebo houbičkou na nádobí.

POSUŇTE HORNÍ TOPNÉ TĚLESO NÍŽE (pouze u některých modelů).

Aby bylo možné vyčistit horní desku trouby, horní topné těleso grilu lze posunout směrem dolů: Vyjměte topný článek z jeho usazení a poté jej posuňte směrem dolů. Topný článek vrátíte na místo tak, že jej nazdvihnete, lehce zatáhnete směrem k sobě a ujistíte se, že držák je řádně usazen.

DEMONTÁŽ A ZPĚTNÁ MONTÁŽ DVÍŘEK

Přejete-li si dvířka demontovat, zcela je otevřete a posouváte západky směrem dolů, dokud nedojde k jejich odjištění (1). Dvířka pečlivě uzavřete (2). Pevně je držte oběma rukama – nedržte je za rukojeť. Dvířka (3) snadno vysadíte tak, že je budete zavírat a současně za ně táhnout (a), dokud se neuvolní z usazení (b).



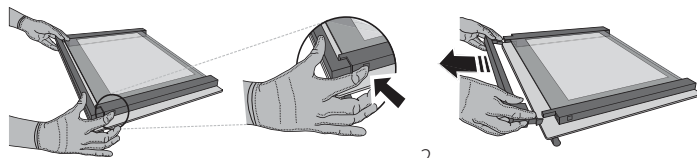
Odložte dvířka na stranu na měkký povrch. Dvířka opět nasadíte tak, že je přiložíte k troubě, nasměrujete háčky pantů oproti jejich usazení a do příslušného usazení zajistíte i horní část. Dvířka posuňte směrem dolů a poté je zcela otevřete. Posuňte západky směrem dolů do jejich původní polohy: Ujistěte se, že jste je posunuli dolů až na doraz. Zkuste dvířka zavřít a zkontrolujte, zda jsou v jedné rovině s ovládacím panelem. Pokud tomu tak není, výše uvedený postup opakujte.

ODSTRAŇOVÁNÍ ZÁVAD

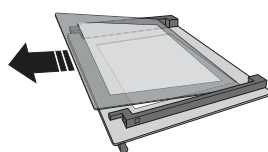
Co dělat, když...	Možné důvody	Řešení
Trouba nefunguje.	Přerušeni napájení. Odpojení od elektrické sítě.	Zkontrolujte, zda je síť pod napětím a zda je trouba připojena k elektrickému napájení. Vypněte a opět zapněte troubu. Zjistíte tak, zda porucha stále trvá.

CLICK & CLEAN – ČIŠTĚNÍ SKLA

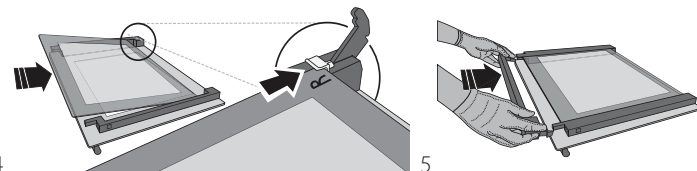
Vysazená dvířka položte na měkký povrch madlem dolů. Následně současně stiskněte obě zajišťovací pojistky (1) a zatažením směrem k sobě (2) sejměte horní lištu dvířek.



1 Zvedněte a oběma rukama pevně držte vnitřní sklo. Vysadte je a položte na měkký povrch. Poté začnete s čištěním (3).



3 Pro správné opětovné nasazení vnitřního skla zkontrolujte, zda v levém rohu vidíte „R“ a zda čistý (nepoškozený) povrch směřuje nahoru. Nejprve zasadíte delší stranu skla označenou písmenem „R“ do uložení, a poté sklo posuňte směrem dolů do správné polohy (4). Namontujte horní lištu (5) zpět: zacvaknutí indikuje správnou montáž. Před nasazením dvířek zkontrolujte těsnění.



VÝMĚNA ŽÁROVKY TROUBY

Odpojte troubu ze sítě, odšroubujte kryt žárovky, vyměňte ji a našroubujte kryt zpět. Znovu připojte troubu k elektrické síti. Nepoužívejte troubu bez nainstalovaného krytu žárovky.

Upozornění: Používejte pouze halogenové žárovky 25 W/230 ~ V, typ G9, T300 °C. Žárovka, kterou je spotřebič vybaven, je speciálně navržena pro domácí spotřebiče a není vhodná pro všeobecné osvětlení místností v domácnostech. Žárovky lze zakoupit v servisním středisku.



Bezpečnostní pokyny, návod k použití, štítek výrobku a energetické údaje si můžete stáhnout:

- navštívením našich webových stránek docs.indesit.eu;
- naskenováním QR kódu.
- Případně **kontaktujte náš poprodejní servis** (telefonní číslo najdete v záručním listě). Při kontaktování našeho poprodejního servisu prosím uveďte kódy na identifikačním štítku produktu.

