



Návod k použití

Lednička-Mraznička

A3FE835C\*JE

C3FE835C\*JE

C3FE737C\*JE

\*= Barevní kód:  
S, K, B, S nebo Č

CS

**Haier**



## Děkujeme Vám, že jste si zakoupili spotřebič Haier.

Před použitím spotřebiče si prosím pečlivě přečtete tento návod. V návodu najdete důležité informace, díky nimž budete svůj spotřebič využívat naplno, zajistíte bezpečnou a správnou instalaci, použití a údržbu.

Uchovávejte tento návod na vhodném místě, abyste ho měli vždy po ruce a mohli tak spotřebič používat bezpečně a správně.

Pokud spotřebič prodáte, darujete nebo necháte v domě/bytě např. po stěhování, zajistěte předání návodu, aby se nový majitel spotřebiče mohl seznámit s pokyny pro jeho bezpečné používání.

## Popis

Upozornění - Důležité poučení o bezpečnosti



Obecné informace a tipy



Sdělení týkající se životního prostředí



## Likvidace

Pomozte chránit životní prostředí a lidské zdraví. Obal spotřebiče vyhodte do příslušného kontejneru, aby mohl být recyklován. Pomozte recyklovat odpad z elektrických a elektronických přístrojů. Nevyhazujte přístroje označené tímto symbolem do běžného odpadu z domácnosti. Vraťte výrobek do místního zařízení pro recyklaci nebo se obraťte na svůj městský úřad.



### UPOZORNĚNÍ

#### Nebezpečí zranění nebo udušení!

Chladivo a plyny se musí zlikvidovat profesionálně. Před řádnou likvidací se ujistěte, že potrubí chladicího okruhu není poškozeno. Odpojte spotřebič od elektrické sítě. Odřízněte kabel pro připojení do elektrické sítě a zlikvidujte ho. Aby nedošlo k zavření dětí nebo domácích mazlíčků do spotřebiče, odstraňte zásobníky a zásuvky a odmontujte západku dveří a těsnění.

1- Bezpečnostní informace.....	5
2- Běžný účel použití.....	9
3- Popis spotřebiče .....	10
4- Ovládací panel .....	11
5- Použití .....	12
6- Tipy na ušetření energie.....	18
7- Zařízení .....	19
8- Péče a čištění .....	22
9- Řešení problémů .....	25
10- Instalace.....	28
11- Technické údaje .....	32
12- Zákaznický servis.....	34

Před zapnutím spotřebiče si nejprve přečtěte následující bezpečnostní rady!:



## UPOZORNĚNÍ!

### Před prvním použitím

- ▶ zkontrolujte, že nedošlo k poškození spotřebiče během přepravy.
- ▶ Odstraňte všechny obaly a držte mimo dosah dětí.
- ▶ Před instalací spotřebiče vyčkejte alespoň 2 hodiny, aby byla zajištěna plná funkce chladicího okruhu.
- ▶ S přístrojem manipulujte vždy minimálně ve 2 osobách, protože je těžký.

### Instalace

- ▶ Spotřebič umístěte na dobře větraném místě. Zajistěte, aby nad spotřebičem byla mezera minimálně 20 cm a kolem spotřebiče alespoň 10 cm.
- ▶ Nikdy neumísťujte spotřebič ve vlhkém prostředí nebo na místě, kde by na něj mohla stříkat voda. Kapky vody a skvrny osušte a očistěte s měkkým čistým hadříkem.
- ▶ Neinstalujte spotřebič na přímé sluneční světlo nebo do blízkosti tepelných zdrojů (např. sporák, radiátory).
- ▶ Instalujte a vyrovnejte spotřebič na místě, které odpovídá jeho velikosti a způsobu využití.
- ▶ Udržujte větrací otvory v přístroji nebo ve vestavěné konstrukci čisté a bez překážek.
- ▶ Ujistěte se, že elektrické údaje na výkonnostním štítku souhlasí se síťovým napájením. Pokud tomu tak není, obraťte se na elektrikáře.
- ▶ Spotřebič je provozován na 220-240 VAC / 50 Hz napájení. Abnormální kolísání napětí může způsobit, že se spotřebič nepodaří spustit, nebo se poškodí regulace teploty nebo kompresor, nebo při provozu může vznikat abnormální hluk. V takovém případě musí být namontován automatický regulátor napětí.
- ▶ Použijte samostatnou zásuvku pro uzemnění napájení, jež je snadno přístupná. Spotřebič musí být uzemněný.
- ▶ **Pouze pro Spojené království:** Napájecí kabel spotřebiče je vybaven 3drátovou (zemnicí) zástrčkou, která je vhodná pro standardní 3drátovou (zemnicí) zásuvku. Nikdy neodstraňujte ani nedemontujte třetí kolík (uzemnění). Po instalaci spotřebiče by zásuvka měla zůstat přístupná.



## UPOZORNĚNÍ!

- ▶ Nepoužívejte adaptér s více zásuvkami a prodlužovací kabely.
- ▶ Zkontrolujte, že lednička nestojí na napájecím kabelu. Nestoupejte na napájecí kabel.
- ▶ Nepoškozujte chladicí okruh.

### Denní používání

- ▶ Přístroj mohou používat děti od 8 let a osoby se sníženými fyzickými, smyslovými nebo mentálními schopnostmi, nebo osoby s nedostatečnými zkušenostmi a znalostmi, pokud mají nad sebou dohled nebo pokud byly vyškoleny ohledně bezpečného používání přístroje a pokud chápou možná rizika.
- ▶ Děti do 3 let udržujte v bezpečné vzdálenosti od přístroje, pokud nejsou pod neustálým dohledem.
- ▶ S přístrojem si nesmí hrát děti.
- ▶ Pokud v blízkosti spotřebiče uniká svítiplyn nebo jiný hořlavý plyn, vypněte ventil unikajícího plynu, otevřete dveře a okna a neodpojujte nebo nepřipojujte síťový kabel chladničky nebo jiného spotřebiče.
- ▶ Věnujte pozornost tomu, že spotřebič je nastavený pro provoz při rozsahu okolní teploty mezi 10 a 43 °C. Pokud bude ponechán delší dobu v prostředí, kde je teplota vyšší nebo nižší než je uvedený rozsah, nemusí správně fungovat.
- ▶ Nepokládejte nestabilní předměty (těžké předměty, nádoby s vodou) nahoru na spotřebič, abyste zabránili zranění osob způsobené pádem nebo elektrickému šoku způsobenému kontaktem s vodou.
- ▶ Netahejte za police ve dveřích. Dveře by se mohly zkrivit, polička na láhve odtáhnout nebo by se spotřebič mohl převrátit.
- ▶ Dveře spotřebiče otvírejte a zavírejte pouze klikou. Mezera mezi dveřmi a mezi dveřmi a skříní je velmi úzká. Nedávejte ruce do těchto míst, abyste se vyhnuli skřípnutí prstů. Dveře otvírejte a zavírejte, pouze pokud v dosahu dveří nestojí děti.
- ▶ Neskladujte nebo nepoužívejte hořlaviny, výbušniny nebo žíravé materiály ve spotřebiči nebo v jeho okolí.
- ▶ V spotřebiči neskladujte léky, bakterie nebo chemické látky. Tento spotřebič určený pro domácnost. Nedoporučuje se pro skladování materiálů s požadavkem na přesné teploty.



## UPOZORNĚNÍ!

- ▶ Nikdy neskladujte tekutiny v lahvích nebo plechovkách (kromě lihovin s vysokým obsahem alkoholu), zejména perlivých nápojů, v mrazničce, protože by během zmrazování praskly.
- ▶ Pokud v mrazničce došlo k zahřátí, zkontrolujte stav potravin.

### Denní používání

- ▶ Nenastavujte příliš nízké teploty v prostoru ledničky. Při vysokém nastavení může teplota klesnout pod nulu. Pozor: Může dojít k roztržení lahvi.
- ▶ Nedotýkejte se zmrazených potravin mokřýma rukama (nose rukavice). Zejména se vyvarujte jedení nanuků ihned po vyjmutí z mrazničky. Je zde nebezpečí omrzlin nebo tvorby puchýřů z mrazu. První pomoc: okamžitě dejte pod tekoucí studenou vodu. V žádném případě se neodtrhujte!
- ▶ Nedotýkejte se vnitřního povrchu mrazničky, když je zapnutá, zejména mokřýma rukama, protože by vám ruce mohly přimrznout k povrchu.
- ▶ V případě výpadku napájení nebo před čištěním spotřebič odpojte z napájení. Před tím, než spotřebič znovu zapnete, vyčkejte alespoň 5 minut, protože časté zapínání může poškodit kompresor.
- ▶ Nepoužívejte elektrická zařízení uvnitř potravinové skříně, pokud se nejedná o přístroje doporučené výrobcem.

### Údržba / čištění

- ▶ Zajistěte, aby při provádění čištění a údržby byly děti pod dohledem.
- ▶ Před prováděním jakékoli běžné údržby spotřebič odpojte od elektrické sítě. Před tím, než spotřebič znovu zapnete, vyčkejte alespoň 5 minut, protože časté zapínání může poškodit kompresor.
- ▶ Při odpojování spotřebiče od el. napájení táhněte za zástrčku, ne za kabel.
- ▶ Ne seškrabávejte námrazy a led ostrými předměty. Nepoužívejte spreje, elektrické ohřivače jako radiátory, fény, parní čističe nebo jiné zdroje tepla, abyste zabránili poškození plastových částí.
- ▶ Pro urychlení rozmrazení nepoužívejte mechanická zařízení nebo jiné prostředky jinak, než je doporučeno výrobcem.



## UPOZORNĚNÍ

- ▶ Pokud je síťový kabel poškozený, musí ho vyměnit výrobce, autorizovaný servis nebo podobně kvalifikovaná osoba, aby se zabránilo možným rizikům.

### Údržba / čištění

- ▶ Nepokoušejte se o opravení spotřebiče vlastními silami. V případě nutnosti opravy spotřebiče kontaktujte náš zákaznický servis.
- ▶ Alespoň jednou ročně odstraňte prach ze zadní části spotřebiče, abyste omezili riziko vzniku požáru a také zvýšenou spotřebu energie.
- ▶ Během čištění na spotřebič nestříkejte ani ho neoplachujte.
- ▶ Nepoužívejte při čištění kropicí ani parní přístroje.
- ▶ Studené skleněné police neomývejte horkou vodou. Náhlá změna teploty by mohla způsobit prasknutí skla.

## Informace o chladicím plynu



## UPOZORNĚNÍ

Spotřebič obsahuje hořlavé chladivo ISOBUTAN (R600a). Zkontrolujte, že během přepravy a instalace nedošlo k poškození chladicího okruhu. Prosakující chladivo může způsobit poranění očí nebo se vznítit. Pokud se objeví závada, držte všechny zdroje otevřeného ohně stranou, důkladně vyvětrejte místnost, **nezapojte ani nevypojte** síťové kabely žádného spotřebiče v místnosti. Informujte zákaznický servis.

V případě, že chladivo přijde do kontaktu s očima, okamžitě je propláchněte pod tekoucí vodou a zavolejte neprodleně očního lékaře.



## 2.1- Běžný účel použití

Tento spotřebič je určený k chlazení a mražení potravin. Je zkonstruovaný výhradně pro použití v suchém interiéru domácností. Není určený pro komerční nebo průmyslové využití.

Není dovoleno přístroj jakkoli měnit nebo upravovat. Nedovolené zacházení může způsobit poruchy a ztrátu záruky.

## 2.2 Příslušenství

Zkontrolujte příslušenství a textovou dokumentaci podle tohoto seznamu (Obr. 2.2):



1) Model s jedněmi dveřmi: A3FE835C\*JE

2) Model s dvěma dveřmi: C3FE835C\*JE, C3FE737C\*JE

3) Jeden kus pro model s jedněmi dveřmi, dva kusy pro model se dvěma dveřmi

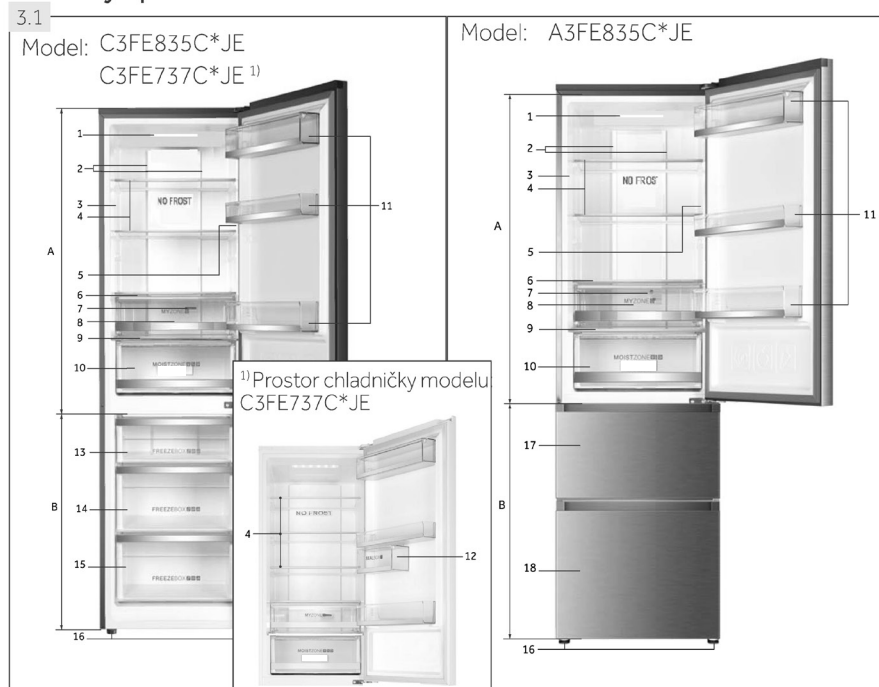
\*= Barevný kód



## Poznámka: Rozdíly

Některé ilustrace v tomto manuálu se mohou v důsledku technických změn a rozdílnosti modelů lišit od Vašeho spotřebiče.

## Obrázky spotřebiče (Obr.. 3.1)



\*= Barevní kód

### A: Prostor chladničky

- 1 LED osvětlení ledničky
- 2 Vzduchový kanál a snímač (za panelem)
- 3 Výkonnostní štítek
- 4 Skleněné police
- 5 Kontrolka správné teploty
- 6 Kryt MyZone boxu
- 7 Vzduchový kanál (za zásuvkami)
- 8 MyZone box
- 9 Kryt boxu Vlhké Zóny
- 10 Box Vlhká Oblast
- 11 Polička na dveřích
- 12 Těsnící krabice

### B: Mrazicí prostor

- 13 Horní Mrazící Box
- 14 Střední Mrazící Box
- 15 Dolní Mrazící Box
- 16 Nastavitelné nožičky
- 17 Horní zásuvka mrazáku s přihrádkou pro předmrazení
- 18 Dolní zásuvka mrazáku s přihrádkou pro předmrazení

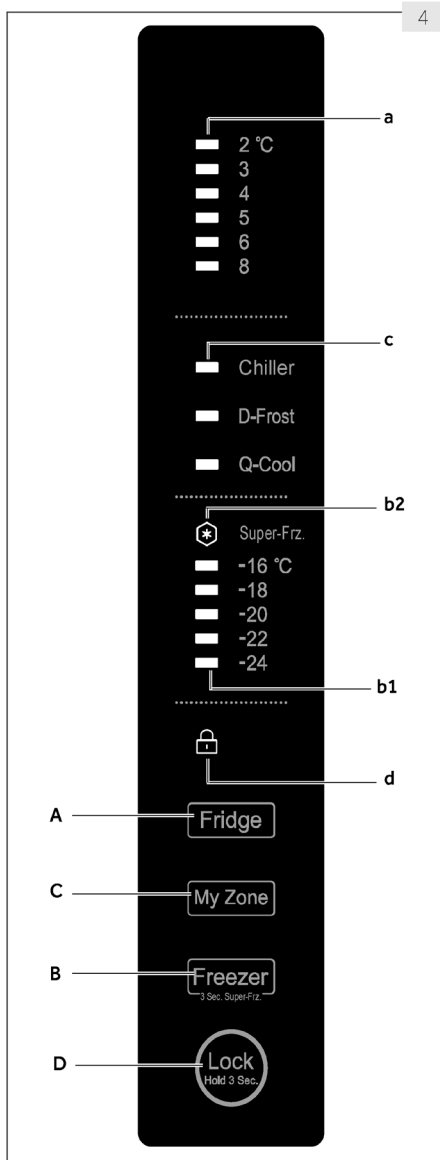
## Ovládací panel (obr. č. 4)

### Tlačítka:

- A Nastavení teploty chladničky
- B Nastavení teploty mrazničky a vypnutí/zapnutí funkce Extra mražení
- C Nastavení My Zone
- D Zamknout/Odemknout panel

### Kontrolky:

- a Teplota chladicí části
- b1 Teplota mrazicí části
- b2 Funkce Super Freeze ("Extra mražení")
- c Funkce MyZone
- d Zámek ovládacího panelu



## 5.1 Před prvním použitím

- ▶ Odstraňte všechny obalové materiály, udržujte je mimo dosah dětí a zlikvidujte je v souladu s ochranou životního prostředí.
- ▶ Vyčistěte vnitřek a vnější stranu spotřebiče, stejně tak i příslušenství vodou s jemným čisticím prostředkem a dobře vysušte měkkým hadříkem.
- ▶ Po vyrovnání a očištění spotřebiče vyčkejte alespoň 2 hodiny, než ho zapojíte do elektrické sítě. Viz oddíl INSTALACE.
- ▶ Nechte přihrádky vychladit na požadovanou teplotu dříve, než do nich vložíte potraviny. Funkce Extra mrazení pomáhá rychlému ochlazení mrazničky.
- ▶ Teplota ledničky je automaticky nastavená na 5°C a teplota mrazničky na -18°C. To je doporučené nastavení. Nastavené teploty můžete ručně změnit podle vlastních požadavků. Viz NASTAVENÍ TEPLITY.

## 5.2 Doteková tlačítka

Tlačítka na ovládacím panelu jsou doteková tlačítka, která reagují na lehký dotek prstem.

## 5.3 Zapnutí/Vypnutí spotřebiče

Spotřebič je funkční, jakmile ho zapojíte do elektrické sítě.

Při prvním zapnutí přístroje, indikátory teploty "a" a "b1" ukazují přednastavené hodnoty (viz POZNÁMKY).



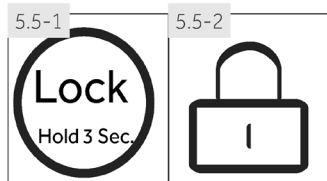
### Poznámka: Přednastavení

- ▶ Spotřebič je nastavený na doporučenou teplotu 5°C (lednička) a -18°C (mraznička). Za normálních podmínek okolního prostředí není nutné teplotu nastavovat.
- ▶ Funkce přednastavení pro prostor My Zone box je Chiller.
- ▶ Když zapnete spotřebič po předchozím odpojení od elektrické sítě, může trvat až 12 hodin, než dosáhne správných teplot.

Před vypnutím spotřebič vyprázdněte. Chcete-li spotřebič vypnout, vytáhněte napájecí kabel z elektrické zásuvky.

## 5.4 Pohotovostní režim

Displej se automaticky vypne 30 sekund po stisknutí tlačítka. Displej se automaticky zamkne. Při doteku libovolného tlačítka nebo otevření dveří se automaticky rozsvítí.



## 5.5 Zamknout/Odemknout panel



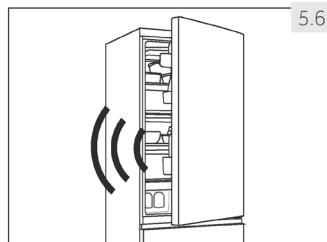
### Poznámka: Zámek ovládacího panelu

Ovládací panel se automaticky zablokuje proti aktivaci, není-li po dobu 30 sekund dotknuto žádné tlačítko. Chcete-li provést jakékoli nastavení, ovládací panel musí být odemčený.

- ▶ Chcete-li zablokovat všechny prvky na panelu proti aktivaci, držte po dobu 3 sekund tlačítko „D“. (obr. 5.5-1).
- ▶ Rozsvítí se příslušná kontrolka „d“. (obr. 5.5-2).
- ▶ Chcete-li panel odemknout, dotkněte se znovu tlačítka.

## 5.6 Alarm při otevřených dveřích

Jsou-li dveře ledničky otevřené více než 3 minuty, ozve se alarm dveří (obr. 5.6). Alarm lze vypnout zavřením dveří. Pokud jsou dveře otevřené déle než 7 minut, světlo uvnitř ledničky a osvětlení ovládacího panelu se automaticky vypnou.



5.6

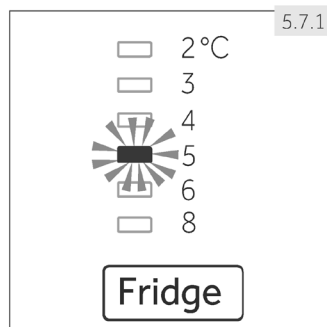
## 5.7 Nastavení teploty

Vnitřní teploty ovlivňují níže uvedené faktory:

- ▶ Okolní teplota
- ▶ Četnost otevírání dveří
- ▶ Množství uchovávaných potravin
- ▶ Instalace spotřebiče

### 5.7.1 Nastavení teploty pro ledničku

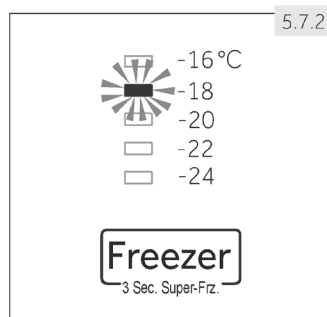
1. Je-li zamčený, odemkněte panel dotekem tlačítka „D“ (obr. 5.5.-1).
2. Dotkněte se postupně tlačítka "A" (Chladnička), dokud nezačne blikat požadovaná hodnota indikátoru teploty "a" (obr. 5.7.1). Optimální teplota v chladničce je 5 °C. Nižší teplota představuje nadbytečnou spotřebu energie.
3. Po několika sekundách bude ukazatel teploty "a" svítit trvale a nastavení bude potvrzeno.



5.7.1

### 5.7.2 Nastavení teploty pro mrazničku

1. Je-li zamčený, odemkněte panel dotekem tlačítka „D“ (obr. 5.5.-1).
2. Dotkněte se postupně tlačítka "B" (Mraznička), dokud nezačne blikat požadovaná hodnota indikátoru teploty "b1". (obr. 5.7.2). Optimální teplota v mrazničce je -18°C. Nižší teplota představuje nadbytečnou spotřebu energie.
3. Po několika sekundách bude ukazatel teploty "a" svítit trvale a nastavení bude potvrzeno.



5.7.2



### Poznámka: Konflikt s ostatními funkcemi

Teplotu v odpovídajícím prostoru nelze upravit v případě, pokud je aktivována jakákoli jiná funkce (Extra mrazení) nebo je displej uzamčen. Odpovídající indikátor bude blikat.

5.8



### 5.8 Funkce extra mrazení (Super Freeze)

Čerstvé potraviny by měly být zcela zmrazeny co nejrychleji. Zachovají se tak nejlepší nutriční hodnoty, vzhled a chuť. Funkce Extra mrazení zrychluje zmražení čerstvých potravin a chrání již uložené potraviny před nežádoucím ztepláním. Pokud potřebujete jednorázově zmrazit velké množství potravin, doporučujeme zapnout funkci Extra mrazení 24 hodin před použitím mrazicího prostoru.

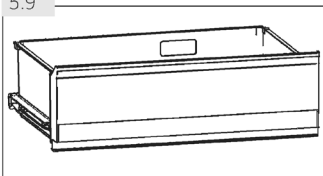
1. Je-li zamčený, odemkněte panel dotekem tlačítka „D“ (obr. 5.5.-1).
2. Dotkněte se tlačítka „B“ (Mraznička) po dobu 3 sekund, rozsvítí se kontrolka „b2“ a funkce se aktivuje (obr. 5.8).
3. Stejným postupem funkci Extra mrazení zrušíte.



#### Poznámka: Automaticky se vypne

Po 56 hodinách se funkce Extra mrazení automaticky vypne. Spotřebič pak bude pracovat při teplotě, která byla nastavena před použitím funkce Extra mrazení.

5.9



### 5.9 MyZone box

Prostor ledničky je vybaven My Zone boxem (Obr. 5.9). V souladu s požadavky na správné skladování potravin lze nastavit nejvhodnější teplotu, aby se zachovala optimální nutriční hodnota potravin. Jsou k dispozici následující režimy:

#### 5.9.1 Funkce Chiller

Tato funkce nastaví teplotu v My Zone boxu na 0 °C. Je vhodná pro skladování čerstvých potravin, jako jsou maso a instantní výrobky. Většina potravin zůstane při teplotě 0 °C čerstvá, ale nezamrzne.



#### Poznámka: Chiller

- ▶ Kvůli rozdílnému obsahu vody v mase se některá vlhčí masa zmrazí při teplotách nižších než 0 °C. Z toho důvodu by hodně čerstvá masa měla být uchovávána v zásuvce My Zone při teplotě minimálně 0 °C.
- ▶ Ovoce citlivé na chlad (např. ananas, avokádo, banány, grapefruity), zelenina (např. brambory, lilek, fazole, okurky, cukety a rajčata), a sýry by se v zásuvce My Zone uchovávat neměly.
- ▶ Pokud jste zvolili "Chiller", nastavte teplotu chladicího prostoru ve střední úrovni (5°C), v zájmu uložení svých potravin si v optimálním skladovacím prostředí.

### 5.9.2 D-Frost (Rozmrazování)

Tato funkce umožňuje rozmrazit zmrazené potraviny bez tekutých zbytků z potraviny po rozmrazení. Ponechá jídlo částečně zmrazené, vhodné na řezání a vaření.

Teplota v prostoru MyZone je nastavena na +1 °C



#### Poznámka: D-Frost

Doba rozmrazování se může lišit v závislosti na velikosti a tloušťky potravin. Pro dobu rozmrazování mohou být použity následující hodnoty: 500 g: 7 h; 1000 g: 8 h, 1500 g: 10 h.

### 5.9.3 Q-Cool (Rychlé chlazení)

Tato funkce umožňuje rychlé chlazení nápoje v plechovkách, v krátkém čase. Před aktivací této funkce vyberte, prosím všechny lahve, mohou zamrznout.

Teplota v prostoru MyZone je nastavena na -1 °C



#### Poznámka: MyZone box

- ▶ Vždy musí být aktivovány jedna ze tří funkcí prostoru My Zone
- ▶ Pro snížení teploty chladničky použijte funkci Q-Cool. Pokud ji chcete zvýšit, použijte funkci D-Frost.

### 5.9.4 Volba funkce pro MyZone box

1. Je-li zamčený, odemkněte panel dotekem tlačítka „D“ (obr. 5.5.-1).
2. Dotkněte se postupně "C" (MyZone), dokud se nerozsvítí požadovaná funkce "c" (obr. 5.9.4) a nastavení se potvrdí.



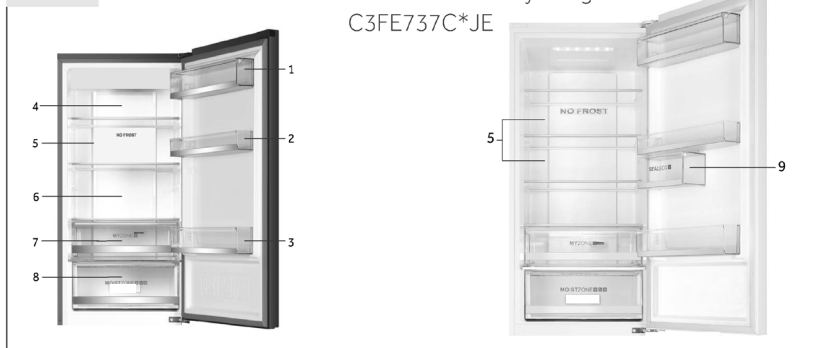
## 5.10 Tipy pro uchování čerstvých potravin

### 5.10.1 Ukládání do prostoru ledničky

- ▶ Udržujte teplotu v ledničce pod 5°C.
- ▶ Horká jídla se musí před uložením do ledničky zchladit na pokojovou teplotu.
- ▶ Potraviny by se před uložením do ledničky měly omýt a osušit
- ▶ Potraviny určené pro uložení do ledničky by měly být řádně utěsněny, aby se zabránilo změnám vůně nebo chuti.
- ▶ Neuchovávejte nadměrné množství potravin. Pro lepší a homogenní chlazení nechávejte mezi potravinami mezery, aby kolem nich mohl proudit chladný vzduch.
- ▶ Denně používané potraviny by se měly ukládat do přední části polic.
- ▶ Nechte mezeru mezi potravinami a vnitřními stěnami ledničky, aby mohl vzduch volně proudit. Zejména ohlídejte, aby se potraviny nedotýkali zadní stěny: mohly by k ní přimrznout. Zabraňte přímému kontaktu potravin (zejména mastných nebo kyselých) s vnitřním povrchem, protože mastnota a kyseliny ho mohou rozrušit. Kdyžoli narazíte na mastnou/kyselou špínu, hned ji vyčistěte.
- ▶ Mražené potraviny lze lehko rozmrazit v chladničce nebo s funkcí D-Frost v MyZone boxu. Ušetří se tím energie.
- ▶ Proces stárnutí ovoce a zeleniny, např. některé druhy zeleniny, melounů, papáji, banánů, ananasu atd., se může v ledničce urychlit. Proto není vhodné uchovávat je v ledničce. Zrání velmi nezralého ovoce se ale může o určitou dobu urychlit. Cibuli, česnek, zázvor a další kořenovou zeleninu je možné uchovávat při pokojové teplotě.
- ▶ Nepříjemné pachy uvnitř ledničky značí, že se něco vyliło a je nezbytné ledničku vyčistit. Viz PÉČE A ÚDRŽBA.
- ▶ Různé potraviny je třeba umístit na různá místa podle toho, jaké mají vlastnosti: (obr.:

#### 5.10.1

Model s dodatečným regálem:  
C3FE737C\*JE



- |  |   |
|--|---|
| <ol style="list-style-type: none"> <li>1 Máslo, sýry, vejce, koření, atd.</li> <li>2 Vejce, konzervované potraviny, koření, atd.</li> <li>3 Nápoje a zavařené potraviny.</li> <li>4 Nakládané potraviny, konzervované potraviny, atd.</li> <li>5 Masné výrobky, snack, těstoviny,</li> </ol> | <ol style="list-style-type: none"> <li>miéko, tofu, mléčné výrobky atd.</li> <li>6 Vařené maso, klobásy, atd.</li> <li>7 MyZone box: Konzervované nápoje (Q-Cool), syrové čerstvé potraviny (Chiller), všechny mražené potraviny, které chcete rozmrazit (D-Frost)</li> <li>8 Box Vlhká Oblast: Ovoce, zelenina, salát, atd.</li> <li>9 Džem, sýr, rajčatová šťáva, atd.</li> </ol> |
|--|---|



### 5.10.2 Ukládání do prostoru mrazničky

- ▶ Udržujte teplotu v mrazničce na  $-18^{\circ}\text{C}$ .
- ▶ 24 hodin před mražením zapněte funkci Extra mrazení: -pro malé množství potravin stačí 4-6 hodin.
- ▶ Horké potraviny je nutné před uložením do mrazničky zchladit na pokojovou teplotu.
- ▶ Potraviny nakrájené na malé porce zmrznou rychleji a bude snadnější je rozmrazit a uvařit. Doporučená váha každá porce je do 2.5 kg
- ▶ Je lepší potraviny před vložením do mrazničky zabalit. Vnější stana obalu musí být suchá, aby se balíčky k sobě nepřilepily. Obalové materiály musí být bez zápachu, neprodyšné, nesmí být toxické ani škodlivé.
- ▶ Abyste nepřekročili dobu uchovávání potravin, запиšte prosím datum zmrazení, časový limit a název potraviny na obal. Řiďte se doporučenou dobou uchovávání u různých potravin.
- ▶ **UPOZORNĚNÍ!** Kyseliny, žíraviny a sůl atd. mohou narušit vnitřní povrch mrazničky. Neumísťujte přímo na vnitřní povrch potraviny, které obsahují tyto látky (např. mořské ryby). Slanou vodu je třeba z mrazničky ihned vyčistit.
- ▶ Nepřekračujte dobu skladování potravin které jsou doporučovány výrobcem. Z mrazničky vyndávejte pouze požadované množství potravin.
- ▶ Rozmrazené potraviny rychle zkonzumujte. Rozmrazené jídlo znovu nezmrazujte, pokud ho nejdříve neuvaříte, protože by to negativně ovlivnilo jeho požitelnost.
- ▶ Neukládejte do mrazničky nadměrné množství čerstvých potravin. Podívejte se na mrazicí kapacitu mrazničky – viz TECHNICKÁ DATA nebo údaje na výkonostním štítku.
- ▶ Potraviny lze uchovávat v mrazničce při teplotě nejméně  $-18^{\circ}\text{C}$  po dobu 2 až 12 měsíců podle vlastností potravin (např. maso: 3-12 měsíců, zelenina: 6-12 měsíců)
- ▶ Chcete-li zmrazit čerstvé potraviny, zabraňte jejich kontaktu s již zmrazenými potravinami. Nebezpečí tání!

#### Při zmrazování komerčně mražených potravin postupujte prosím podle těchto pokynů:

- ▶ Vždy věnujte pozornost pokynům výrobce o délce uchování potravin. Neporušujte tyto pokyny!
- ▶ Kvůli zachování kvality potravin se snažte, aby doba mezi nákupem a uložením potravin byla co nejkratší.
- ▶ Kupujte potraviny, které byly uchovávány při teplotě  $-18^{\circ}\text{C}$  nebo nižší.
- ▶ Vyhnete se nákupu potravin, které mají na obale sníh nebo námrazu – může to značit, že výrobek byl částečně rozmrazen a znovu zmrazen – nárůst teploty ovlivňuje kvalitu potravin.



### Tipy na ušetření energie

- ▶ Zkontrolujte, zda spotřebič správně větrá (viz INSTALACE).
- ▶ Neinstalujte spotřebič na přímé sluneční světlo nebo do blízkosti tepelných zdrojů (např. sporák, radiátory).
- ▶ Nenastavujte na spotřebiči zbytečně nízké teploty. Čím nižší teplota je na spotřebiči nastavená, tím vyšší je spotřeba energie.
- ▶ Funkce EXTRA MRAZENÍ spotřebovává více energie.
- ▶ Teplé potraviny nechce před uložením do spotřebiče ochladit.
- ▶ Dveře spotřebiče otvírejte co nejméně a na co nejkratší dobu.
- ▶ Spotřebič nenaplňujte přes míru, aby nedošlo ke ztížení cirkulace vzduchu.
- ▶ Uvnitř potravinového balení by neměl být vzduch.
- ▶ Udržujte těsnění dveří čisté, aby se dveře vždy správně zavřely.
- ▶ Rozmrazujte mražené potraviny v úložném prostoru chladničky nebo použijte funkci D-Frost v MyZone box.

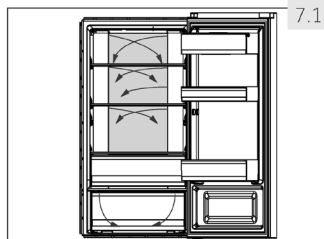


### Poznámka: Rozdíly v závislosti na modelu

Z důvodu různých modelů, váš výrobek nemusí mít všechny následující funkce. Viz kapitola POPIS PŘODUKTU.

## 7.1 Více-proudové chlazení

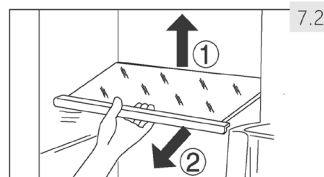
Lednička je vybavena systémem více-proudového chlazení, díky němuž je proud studeného vzduchu umístěn do každé police (obr. 7.1). Pomáhá to udržet rovnoměrnou teplotu a zajistit tak, že potraviny zůstanou déle čerstvé.



## 7.2 Nastavitelné poličky

Výška polic lze nastavit podle vašich požadavků.

1. Chcete-li přemístit polici, nejprve nadzvedněte její zadní okraj (1) a poté ji vytáhněte (2) (obr. 7.2).
2. Chcete polici znovu vložit do ledničky, položte ji na výstupky po obou stranách a zatlačte ji do krajní zadní polohy, dokud nezapadne do žlábků po stranách



### Poznámka: Poličky

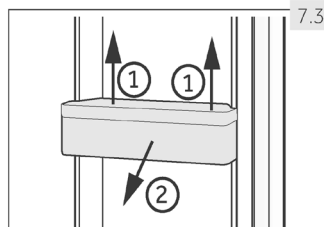
Zkontrolujte, že všechny strany police jsou ve stejné úrovni.

## 7.3 Snímatelné poličky na dveře

Poličky na dveře lze vyjmout kvůli čištění:

Položte ruce na obě strany poličky, zvedněte ji nahoru (1) a vytáhněte (2) (obr. 7.3).

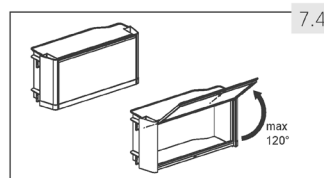
Chcete-li vrátit poličku zpět na dveře, výše zmíněný postup obraťte.



## 7.4 Těsnící krabice

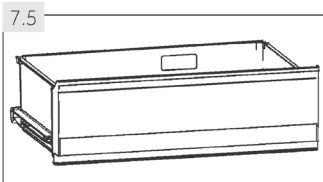
Používá se na uskladnění malých kusů, jako jsou džemy, sýr, rajčatová šťáva, atd.

Těsnící krabice (obr. 7.4) se nesmí otevřít více než 120°, protože by to mohlo dojít k poškození těsnění krabice



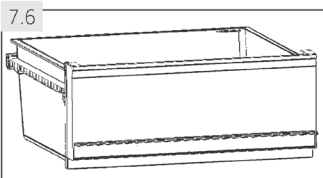
## UPOZORNĚNÍ

Neskladujte věci, které potřebují přesnou skladovací teplotu, jako jsou léky a prvky potravinové terapie, z důvodu zabránění zhoršení jejich stavu



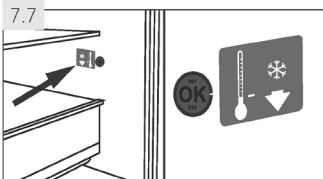
### 7.5 My Zone box

Chcete-li využívat a nastavit prostor My Zone (obr. 7.5), vyhledejte prosím sekci POUŽITÍ (My Zone box).



### 7.6 Box Vlhká Oblast

V tomto prostoru (obr. 7.6) je hladina vlhkosti asi 90%. Je automaticky řízena systémem a je vhodná pro skladování ovoce, zelenina, salátů atd.

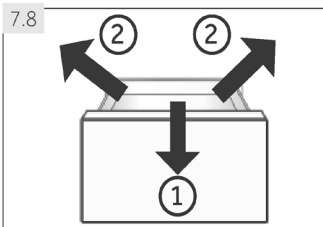


### 7.7 Kontrolka správné teploty

Kontrolku správné teploty (obr. 7.7) lze využít k udržování teploty pod +4°C. Pokud znaménko neukazuje „OK“, snižte postupně teplotu.

## **i** Poznámka: Nálepka OK

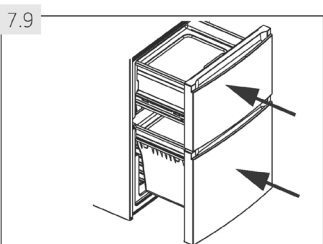
Po zapnutí spotřebiče může trvat až 12 hodin než se dosáhne správných teplot.



### 7.8 Vyjímatelná zásuvka mrazničky

Chcete-li odstranit zásuvku, vytáhněte ji v maximální míře (1), zvedněte a odstraňte ji (2). (obr. 7.8).

Chcete-li vrátit zásuvku, proveďte výše uvedené kroky v opačném pořadí.



### 7.9 3D-mrazicí zásuvka

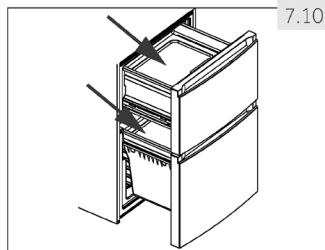
Zásuvky v mrazničce (obr. 7.9) lze úplně vytáhnout v přímém směru. Jsou namontovány na snadno se otáčející výsuvné jezdce, takže můžete pohodlně ukládat a odebírat zmrazené potraviny. Díky mechanismu automatického zavírání dveří je ovládání snadné a šetří energii.

## **!** UPOZORNĚNÍ

Nepřetěžujte zásuvky: Maximální zatížení každé zásuvky je: 35 kg!.

### 7.10 Příhrádka pro předmrazení

Každá zásuvka v mrazničce je vybavená příhrádkou pro před-mrazení (obr. 7.10). Čerstvě mrazené potraviny lze oddělit od již zmrazených, takže proces zmrazování může hladce probíhat a již zmrazené potraviny se nezahřejí. Přerovnáte-li zmrazené potraviny, lze tyto prostory využít pro snadné uložení malých věcí, např. bylinek, zmrzliny nebo zásobníku na ledové kostky.



### 7.11 Osvěžující podložka

Osvěžující podložka (obr. 7.11) může být použita pro:

#### 1. Quick Freeze - Rychlé mrazení

Použitím osvěžující podložky v mrazicí části, bude jídlo položené na tuto podložku zmrazené třikrát rychleji než v obyčejné mrazničce. Zóna maximální tvorby ledových krystalů bude minimalizována; zachová se tím kvalita potravin:

- ▶ Položte Osvěžující podložku do horní zásuvky mrazáku do příslušného otvoru a vložte potraviny na stranu s potiskem "Fresher Pad".



#### 2. Rychlé rozmrazování

Pomocí Osvěžující podložky mimo spotřebiče budou potraviny rozmrazené pětikrát rychleji než bez podložky, protože:

- ▶ povolte pomocí osvěžující podložky vychladnutí na pokojovou teplotu na rovné ploše mimo spotřebiče. Položte jídlo na stranu s potiskem "Fresher Pad".

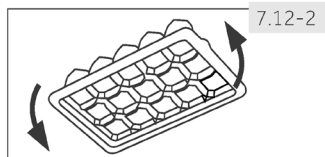
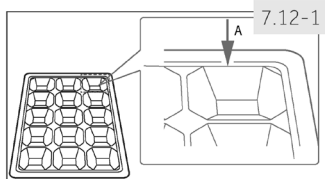


#### Poznámka: Osvěžující podložka

- ▶ Při použití v mrazničce se nedotýkejte hliníkové části osvěžující podložky. Vaše ruce mohou přimrznout k jejímu povrchu. Noste rukavice.
- ▶ Při položení do mrazničky musí být osvěžující podložka suchá, prosím.

### 7.12 Zásobník na ledové kostky

1. Naplňte zásobník na ledové kostky vodou do 3/4, pozor, abyste nepřekročili linii hladiny vody (A) (obr. 7.12-1). Zavřete zásobník krytem a položte jej do jednoho šuplíku skladovací mrazničky.
2. Aby se kostky ledu uvolnily, lehce otočte zásobník nebo ho podržte pod tekoucí vodou (obr. 7.12-2).



### 7.13 Světlo

Při otevření dveří, se rozsvítí LED vnitřní osvětlení. Výkon světel není ovlivněn dalšími nastaveními ostatních zařízení.

**UPOZORNĚNÍ!**

Než začnete s čištěním spotřebiče, odpojte ho od elektrické sítě.

**8.1 Obecně**

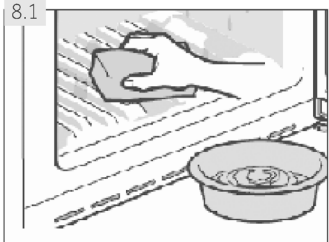
Spotřebič čistěte, pouze když je prázdný nebo když je v něm jen malé množství uskladněných potravin.

Spotřebič by se měl čistit každé 4 týdny jednak kvůli správné údržbě a jednak aby se zabránilo pachům ze špatně uchovávaných potravin.

**UPOZORNĚNÍ**

- ▶ Spotřebič nečistěte tvrdými kartáči, drátěnými kartáči, čisticími prášky, benzínem, amyloacetáty, acetony a podobnými organickými prostředky, kyselinami nebo alkalickými čisticími. Abyste se vyhnuli poškození spotřebiče, používejte prosím k čištění speciální čisticí prostředky určené pro ledničky.
- ▶ Během čištění na spotřebič nestříkejte ani ho neoplachujte.
- ▶ Nepoužívejte při čištění kropicí ani parní přístroje.
- ▶ Studené skleněné police neomývejte horkou vodou. Náhlá změna teploty by mohla způsobit prasknutí skla.
- ▶ Nedotýkejte se vnitřního povrchu prostoru mrazničky, zejména mokřýma rukama, protože by vám mohly k povrchu přimrznout.
- ▶ Dojde-li k zahřátí, zkontrolujte stav zmrazených potravin.

8.1



- ▶ Těsnění na dveřích musí být vždy čisté.
- ▶ Vnitřek a plášť spotřebiče čistěte houbičkou navlhčenou teplou vodou a neutrálním čisticím prostředkem (obr. 8.1).
- ▶ Spotřebič omyjte a vysušte jemnou utěrkou.
- ▶ Vyčistěte příslušenství jen s teplou vodou a neutrálním mýdlem.
- ▶ Žádné součásti spotřebiče nemyjte v myčce nádobí.
- ▶ Před opakovaným spuštěním spotřebiče vyčkejte alespoň 5 minut, protože časté zapínání může poškodit kompresor.

**8.2 Rozmrazování**

Rozmrazování ledničky a mrazničky probíhá automaticky, není potřeba provádět ho ručně.

### 8.3 Výměna LED osvětlení



#### UPOZORNĚNÍ!

Nevyměňujte LED lampu sami, smí být vyměněna pouze výrobcem nebo autorizovaným servisním technikem.

Ve spotřebiči je jako světelný zdroj LED osvětlení, protože spotřebovává malé množství energie a má dlouhou životnost. Vyskytne-li se nějaká závada, kontaktujte prosím zákaznický servis. Viz ZÁKAZNICKÝ SERVIS.

#### Parametry osvětlení:

Napětí ve V	12
Maximální výkon ve W	2
Množství světla v lumenech	150
LED Spec	bilá-5050
Teplota použití	-30°C až +85°C.

### 8.4 Odnímatelné doplňkové těsnění dveří

Na horní a dolní zásuvku mrazničky je k dispozici šest doplňkových těsnění.

1. Umístěte pět označených těsnění dveří na horní a dolní zásuvku mrazničky (obr. 8.4-1.).
2. Zajistěte, aby těsnění bylo připevněno zahnutou částí směrem dovnitř (obr. 8.4-2.).
3. Umístěte **spodní** těsnění horní zásuvky podle návodu (obr. 8.4-3.).
4. Zajistěte, aby těsnění bylo připevněno zahnutou částí směrem dolů (obr. 8.4-4.).

Tato těsnění stejně jako otočné dveře/těsnění zásuvek získáte prostřednictvím zákaznického servisu (viz Záruční list).

### 8.5 Nepoužívání spotřebiče po delší dobu

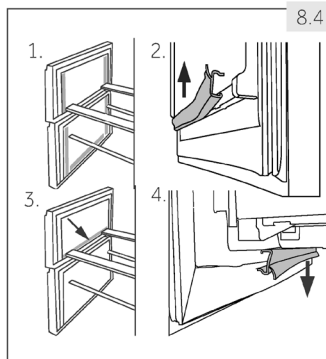
V případě, že přístroj není používán po delší časové období:

- ▶ Vyjměte potraviny.
- ▶ Odpojte síťový kabel.
- ▶ Očistěte spotřebič podle výše uvedeného návodu.
- ▶ Dveře a zásuvky/dveře mrazničky nechte otevřené, abyste zabránili vzniku nežádoucích pachů uvnitř spotřebiče.



#### Poznámka: Vypnutí

Spotřebič zapněte pouze pokud je to nezbytně nutné.



8.4

### 8.6 Stěhování spotřebiče

1. Vyměte všechny potraviny a odpojte spotřebič od elektrické sítě.
2. Police a všechny pohyblivé části v ledničce a mrazničce zajistěte lepicí páskou.
3. Nenaklánejte spotřebič pod větším úhlem než 45°, aby nedošlo k poškození chladicího systému.



#### UPOZORNĚNÍ!

- ▶ Spotřebič nezvedejte za kliky.
- ▶ Nikdy nepokládejte spotřebič na podlahu v horizontální poloze.



Hodně vzniklých problémů můžete vyřešit sami bez zvláštní kvalifikace. Vyskytne-li se nějaký problém, dříve než se obrátíte na prodejce, zkontrolujte všechny uvedené možnosti a postupujte podle níže uvedených pokynů. Viz ZÁKAZNICKÝ SERVIS.



## UPOZORNĚNÍ

- ▶ Před prováděním údržby spotřebič vypněte a odpojte ho od elektrické sítě.
- ▶ Elektrické součásti smí opravovat pouze kvalifikovaný odborník, protože neodborné zásahy by mohly způsobit rozsáhlá následná poškození.
- ▶ Poškozený síťový kabel musí vyměnit výrobce, autorizovaný servis nebo podobně kvalifikovaná osoba, aby se zabránilo možným rizikům.

## 9.1 Tabulka řešení problémů

Problém	Možná příčina	Možné řešení
Nefunguje kompresor.	<ul style="list-style-type: none"> <li>• Zástrčka není zapojená do elektrické zásuvky.</li> <li>• Spotřebič je ve fázi odtávání</li> </ul>	<ul style="list-style-type: none"> <li>• Zapojte spotřebič do elektrické sítě.</li> <li>• Při automatickém odmrazování je to normální</li> </ul>
Spotřebič pracuje často nebo pracuje příliš dlouho.	<ul style="list-style-type: none"> <li>• Vnitřní nebo vnější teplota je příliš vysoká.</li> <li>• Spotřebič byl nějakou dobu bez přívodu elektrické energie.</li> <li>• Dveře/zásuvky spotřebiče nejsou těsně uzavřeny.</li> <li>• Dveře/zásuvky spotřebiče se otvíraly příliš často nebo na dlouhou dobu.</li> <li>• Nastavená teplota mrazničky je příliš nízká.</li> <li>• Těsnění dveří/zásuvek je špinavé, opotřebené, prasklé nebo nevhodné.</li> <li>• Není zajištěna požadovaná cirkulace vzduchu.</li> </ul>	<ul style="list-style-type: none"> <li>• V tomto případě je běžné, že spotřebič pracuje delší dobu.</li> <li>• Běžně trvá 8 až 12 hodin než se spotřebič zcela ochladí.</li> <li>• Zavřete dveře/zásuvky a zkontrolujte, že spotřebič stojí na rovném podkladu a že se dveří nedotýkají žádné potraviny ani jiné překážky.</li> <li>• Neotvírejte dveře/zásuvky příliš často.</li> <li>• Nastavte vyšší teplotu, dokud se spotřebič nedostane na uspokojivou teplotu. • Ustálení teploty ledničky trvá 24 hodin.</li> <li>• Očistěte těsnění dveří/zásuvek nebo je nechte vyměnit v zákaznickém servisu.</li> <li>• Zajistěte dostatečnou ventilaci.</li> </ul>
Vnitřek ledničky je špinavý a/nebo zapáchá.	<ul style="list-style-type: none"> <li>• Je potřeba vyčistit vnitřek ledničky.</li> <li>• V ledničce jsou uloženy potraviny s výraznou vůní.</li> </ul>	<ul style="list-style-type: none"> <li>• Umyjte vnitřek ledničky.</li> <li>• Potraviny důkladně zabalte.</li> </ul>

Problém	Možná příčina	Možné řešení
Uvnitř spotřebiče není dostatečně chladno.	<ul style="list-style-type: none"> <li>• Je nastavena příliš vysoká teplota.</li> <li>• Byly vloženy teplé potraviny.</li> <li>• Bylo vloženo příliš mnoho potravin najednou.</li> <li>• Potraviny jsou příliš blízko u sebe.</li> <li>• Dveře/zásuvky spotřebiče nejsou těsně uzavřeny.</li> <li>• Dveře/zásuvky spotřebiče se otevíraly příliš často nebo na dlouhou dobu.</li> </ul>	<ul style="list-style-type: none"> <li>• Nastavte teplotu znovu.</li> <li>• Před uložením potraviny vždy ochladte.</li> <li>• Ukládejte vždy malé množství potravin.</li> <li>• Mezi potravinami nechávejte mezery, aby mohl vzduch volně proudit.</li> <li>• Zavřete dveře/zásuvku.</li> <li>• Neotvírejte dveře/zásuvky příliš často.</li> </ul>
Uvnitř spotřebiče je příliš chladno.	<ul style="list-style-type: none"> <li>• Nastavená teplota je příliš nízká.</li> <li>• Funkce Power-Freeze je aktivní nebo pracuje příliš dlouho.</li> </ul>	<ul style="list-style-type: none"> <li>• Nastavte teplotu znovu.</li> <li>• Vypněte funkci Power-Freeze.</li> </ul>
Na vnitřní straně ledničky kondenzuje vlhkost.	<ul style="list-style-type: none"> <li>• Ovzdušje je příliš teplé a příliš vlhké.</li> <li>• Dveře/zásuvky spotřebiče nejsou těsně uzavřeny.</li> <li>• Dveře/zásuvky spotřebiče se otevíraly příliš často nebo na dlouhou dobu.</li> <li>• Nádoby na potraviny nebo tekutiny jsou otevřené.</li> </ul>	<ul style="list-style-type: none"> <li>• Zvyšte teplotu.</li> <li>• Zavřete dveře/zásuvku.</li> <li>• Neotvírejte dveře/zásuvky příliš často.</li> <li>• Nechte horké jídlo zchladnout na pokojovou teplotu a zakryjte potraviny a tekutiny.</li> </ul>
Na vnějším povrchu nebo mezi dveřmi/dveřmi a zásuvkami se hromadí vlhkost.	<ul style="list-style-type: none"> <li>• Ovzdušje je příliš teplé a příliš vlhké.</li> <li>• Dveře/zásuvky nejsou těsně uzavřeny. Kondenzaci způsobuje studený vzduch ve spotřebiči a teplý vzduch venku.</li> </ul>	<ul style="list-style-type: none"> <li>• To je ve vlhkém prostředí normální. Změna nastane, až klesne vlhkost.</li> <li>• Ujistěte se, že dveře/zásuvka jsou těsně zavřené.</li> </ul>
V mrazničce je silná vrstva ledu a námrazy.	<ul style="list-style-type: none"> <li>• Potraviny nebyly správně zabalené.</li> <li>• Dveře/zásuvky spotřebiče nejsou těsně uzavřeny.</li> <li>• Dveře/zásuvky spotřebiče se otevíraly příliš často nebo na dlouhou dobu.</li> <li>• Těsnění dveří/zásuvek je špinavé, opotřebené, prasklé nebo nevhodné.</li> <li>• Uvnitř je překážka, která brání správnému zavření dveří/zásuvky.</li> </ul>	<ul style="list-style-type: none"> <li>• Potraviny vždycky správně zabalte.</li> <li>• Zavřete dveře/zásuvku.</li> <li>• Neotvírejte dveře/zásuvky příliš často.</li> <li>• Těsnění dveří/zásuvky očistěte nebo vyměňte za nové.</li> <li>• Přemístěte police, dveřní poličky nebo vnitřní zásobníky tak, aby bylo možné zavřít dveře/zásuvku.</li> </ul>
Spotřebič dělá neobvyklý hluk.	<ul style="list-style-type: none"> <li>• Spotřebič nestojí na rovné ploše.</li> <li>• Spotřebič je v kontaktu s nějakým předmětem.</li> </ul>	<ul style="list-style-type: none"> <li>• Vyrovnajte spotřebič nastavením nožiček.</li> <li>• Odstraňte předměty z okolí spotřebiče.</li> </ul>

Problém	Možná příčina	Možné řešení
Měl by být slyšet tenký zvuk podobný zvuku tekoucí vody.	<ul style="list-style-type: none"> <li>To je normální.</li> </ul>	<ul style="list-style-type: none"> <li>-</li> </ul>
Uslyšíte pípnutí alarmu.	<ul style="list-style-type: none"> <li>Jsou otevřené dveře úložného prostoru ledničky.</li> </ul>	<ul style="list-style-type: none"> <li>Zavřete dveře nebo alarm vypněte ručně.</li> </ul>
Uslyšíte slabé hučení.	<ul style="list-style-type: none"> <li>Pracuje anti-kondenzační systém</li> </ul>	<ul style="list-style-type: none"> <li>Zabraňte to kondenzaci a je to v pořádku</li> </ul>
Nefunguje vnitřní osvětlení nebo chladicí systém.	<ul style="list-style-type: none"> <li>Zástrčka není zapojená do elektrické zásuvky.</li> <li>Zdroj napájení není v pořádku.</li> <li>LED osvětlení nefunguje.</li> </ul>	<ul style="list-style-type: none"> <li>Zapojte spotřebič do elektrické sítě.</li> <li>Zkontrolujte, jestli přívod elektrické energie v místnosti. Kontaktujte místního dodavatele elektrického proudu!</li> <li>Kvůli výměně světla prosím kontaktujte servis.</li> </ul>
Boky skříně a pásy dveří se mohou zahřát.	<ul style="list-style-type: none"> <li>To je normální.</li> </ul>	<ul style="list-style-type: none"> <li>-</li> </ul>

## 9.2 Přerušeni elektrické energie

V případě výpadku elektrického proudu by měly potraviny zůstat bezpečně vychlazené po dobu asi 13/14 hodin (Viz kapitola TECHNICKÉ ÚDAJE). V případě delšího výpadku proudu, zejména v létě, postupujte podle těchto pokynů:

- ▶ Otevírejte dveře/zásuvky co možná nejméně.
- ▶ Během výpadku proudu nepřidávejte do spotřebiče další potraviny.
- ▶ Pokud je výpadek proudu předem ohlášený a předpokládaná doba výpadku přesahuje 16 hodin, vyrobte led a vložte ho do zásobníku v horní části ledničky.
- ▶ Jakmile je dodávka energie obnovena, je nutné zkontrolovat stav potravin.
- ▶ V důsledku zvýšení teploty v ledničce během výpadku elektrického proudu nebo jiné poruchy dojde ke zkrácení doby uložení potravin a také se sníží jejich kvalita. Potraviny, které se rozmrazily, by se měly buď brzy zkonsumovat, nebo uvařit a znovu zmrazit (pokud je to vhodné), aby se předešlo zdravotním rizikům.



### Poznámka: Funkce paměti při přerušeni napájení

Po obnovení napájení přístroj pokračuje v nastaveních, které byly nastaveny před výpadkem proudu.

## 10.1 Vybalení



### UPOZORNĚNÍ

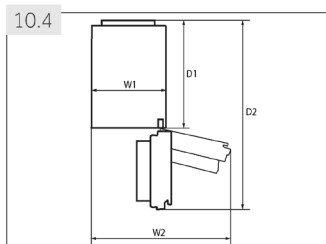
- ▶ Spotřebič je těžký. Se spotřebičem manipulujte vždy nejméně ve dvou.
- ▶ Všechny obalové materiály udržujte mimo dosah dětí a zlikvidujte ho způsobem, který je šetrný k životnímu prostředí.
- ▶ Vyměňte spotřebič z obalu.
- ▶ Odstraňte všechny obalové materiály.

## 10.2 Podmínky životního prostředí

Teplota v místnosti by se měla pohybovat v rozmezí 10°C až 43°C, protože může ovlivňovat teplotu uvnitř spotřebiče a spotřebu energie. Neinstalujte spotřebič do blízkosti spotřebičů, které vydávají teplo (sporáky, ledničky), aniž by byl odizolován.

## 10.3 Obrácení dveří

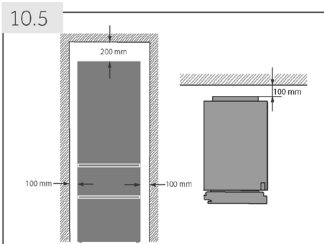
Dříve než spotřebič trvale nainstalujete, zkontrolujte správné umístění závěsu dveří. Pokud je potřeba, viz sekce OBOUSTRANNÉ DVEŘE.



## 10.4 Prostorové požadavky

Prostor nutný při otevřených dveřích (obr. 10.4):

Model	Šířka spotřebiče v mm		Hloubka spotřebiče v mm	
	W1	W2	D1	D2
C3FE-737C*JE	595	925	580	1200
A3FE-835C*JE	595	925	600	1220
C3FE-835C*JE				



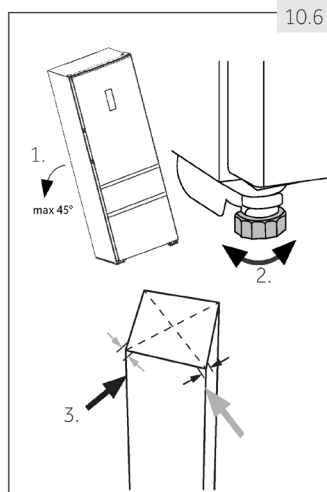
## 10.5 Ventilační systém

Pro dosažení dostatečné ventilace spotřeby z důvodu bezpečnosti, je nutné dodržet požadavky pro správné větrání (obr. 10.5).

## 10.6 Umístění spotřebiče

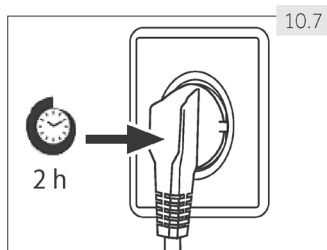
Spotřebič umístíte na rovný a pevný povrch.

1. Nakloňte spotřebič lehce dozadu (obr. 10.6).
2. Nastavte nožičky na požadovanou úroveň.
3. Stabilitu spotřebiče zkontrolujete tak, že střídavě udeříte do protilehlých stran. Mírné vychýlení by mělo být stejné v obou směrech. V opačném případě by mohlo dojít k deformaci rámu; důsledkem může být netěsnící zavírání dveří. Mírný náklon na zadní stranu usnadňuje zavírání dveří.



## 10.7 Čekací doba

V kapsli kompresoru je umístěný bezúdržbový olej. Při naklání spotřebiče během převozu se olej mohl dostat přes zavřené potrubí. Vyčkejte 2 hodiny před zapojením spotřebiče do elektrické sítě (obr. 10.7), aby se olej mohl vrátit do pouzdra.



## 10.8 Elektrické připojení

**Před každým zapojením zkontrolujte, zda:**

- ▶ zdroj energie, zásuvka a pojistka odpovídají výkonnostnímu štítku.
- ▶ zásuvka je uzemněná a nepoužíváte prodlužovací kabel ani vícenásobné zásuvky.
- ▶ zástrčka a zásuvka se přesně shodují.

Zástrčku zapojte do řádně instalované domácí zásuvky.



### UPOZORNĚNÍ

Poškozený napájecí kabel musí být vyměněn v zákaznickém servisu, aby nedošlo ke vzniku nebezpečí (viz Záruční list).

## 10.9 Obrácení dveří

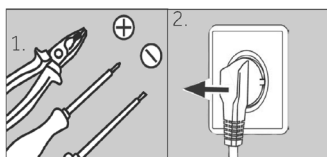
Než připojíte spotřebič do elektrické sítě, měli byste zkontrolovat, zda není potřeba přemístit otevírání dveří z pravé strany (při dodání) na levou v závislosti na místě instalace spotřebiče.



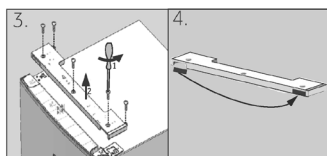
### UPOZORNĚNÍ!

- ▶ Spotřebič je těžký. Na obrácení dveří jsou potřeba 2 osoby.
- ▶ Než se pustíte do jakékoli činnosti, odpojte spotřebič od elektrické sítě.
- ▶ Nenaklánejte spotřebič pod úhlem větším než 45°, aby nedošlo k poškození chladicího systému.

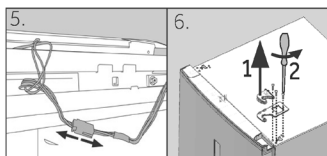
### Kroky při montáži (obr. 10.9):



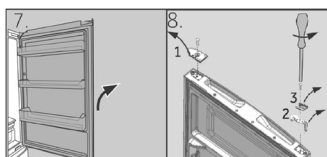
1. Připravte si potřebné nářadí.
2. Odpojte spotřebič od elektrického napětí.



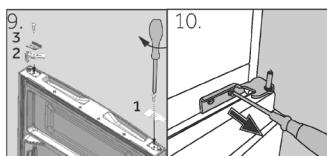
3. Odstraňte pět šroubů, které upevňují přední panel (1) a vyberte panel (2).
4. Odstraňte malý kryt předního panelu směrem sleva na pravou stranu.



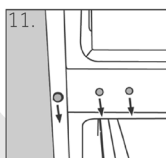
5. Odpojte spojovací kabel
6. Odstraňte kryt horního závěsu (1) a odšroubujte horní závěs (tři šrouby) na pravé straně (2).



7. Opatrně zdvihněte uvolněné dveře ledničky z dolního závěsu.
8. Otočte dvířka vzhůru nohama, odšroubujte kryt (1) a dveřní zarážku (2), s která umožní posílení dílem (3).



9. Vyberte nový kryt (1) a dveřní zarážku (2), s která umožní posílení dílem (3) z obalu s příslušenstvím a přišroubujte je na opačnou stranu.
10. Odstraňte spodní závěs horních dveří.



11. Vyměňte záslepky a šrouby na straně.

**Další kroky (a-h) jsou nutné pouze pro modely s dvěma dveřmi:**

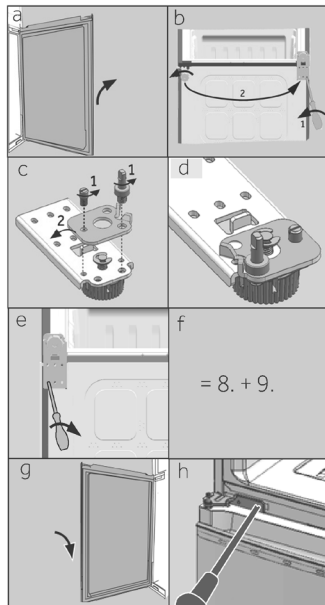
- a Odstraňte spodní dveře  
 b Pro tento krok je zapotřebí dvou osob; jedna drží spotřebič na svém místě a druhá vykonává montážní kroky!

Nakloňte spotřebič mírně dozadu a odstraňte spodní závěs s nohou (1). Změňte také pozici druhé nohy (2).

- c Odšroubujte dvě závitové kolíky (1), vyjměte spodní závěs, otočte jej o 180° (2) a  
 d připevňte zpět spodní závěs s 2 nastavitelnými šrouby  
 e Zašroubujte dolní závěs na levou straně spotřebiče.  
 f Provedte kroky 8 a 9.  
 g Opatrně zdvihněte dolní dveře a nasadte je na spodní závěs tak, aby čep zapadl do pantu.

Ujistěte se, že čep zapadá do držáku závěsu spodních dveří.

- h Vyberte nový závěs z obalu s příslušenstvím a přišroubujte jej na levou stranu spotřebiče.



12. Vyberte nový spodní závěs horních dveří z obalu s příslušenstvím a přišroubujte jej na levou stranu přístroje.

13. Opatrně zdvihněte horní dveře a nasadte je na spodní závěs tak, aby čep zapadl do pantu.

Ujistěte se, že čep zapadá do držáku závěsu spodních dveří.

14. Vyjměte horní závěs z obalu s příslušenstvím. Přeložte připojovací kabel přes horní závěs a upevněte horní závěs s třemi šrouby na levé straně přístroje.

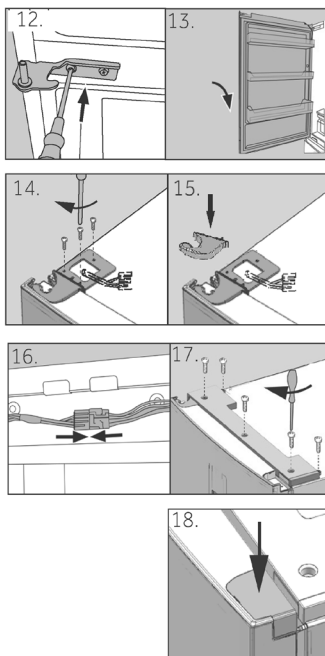
15. Nasadte kryt závěsu (dodáván v obalu s příslušenstvím) na závěs.

16. Zapojte spojovací kabel a vložte ho do otvoru.


17. Vraťte zpět přední panel a připevňte jej pěti šrouby.

18. Vyjměte kryt z obalu s příslušenstvím a připevňte ho na pravou stranu horních dveří.

Po změně závěsu dveří zkontrolujte, zda je těsnění dveří správně umístěné na plášti a zda jsou všechny šrouby dostatečně utažené.



## 11.1 List výrobku podle nařízení EU č. 1060/2010

Obchodní značka			
Identifikační značka modelu	A3FE	C3FE	
	835C*JE	737C*JE	835C*JE
Kategorie modelu	Lednička-mraznička		
Třída energetické účinnosti	A+++	A++	A+++
Roční spotřeba energie (kWh/rok) <sup>1)</sup>	177	282	183
Objem chladicího prostoru (L)	231	257	231
Objem mrazicího prostoru (L) ****	97	108	108
Počet hvězdiček			
Teplota dalších prostorů > 14°C	Nepoužitelné		
Beznámrazový systém	Ano		
Zabezpečení při výpadku proudu (h)	14	13	14
Mrazicí kapacita (kg/24h)	12		
Klimatická třída Spotřebič je určený pro použití při teplotě okolního prostředí mezi 10°C a 43°C.	SN/N/ST/T		
Vzduchem šířené emise hluku (db(A) re 1pW)	39	40	39
Typ konstrukce	Volně stojící		

\* = Barevní kód

<sup>1)</sup> na základě výsledků 24 hodinové normalizované zkoušky. Skutečná spotřeba energie bude záviset na používání a umístění spotřebiče.



### 11.2 Doplnkové technické údaje

Identifikační značka modelu	A3FE	C3FE		
	835C*JE	737C*JE	835C*JE	
Napětí / Frekvence	220-240V ~/ 50Hz			
Vstupní proud (A)	1.0	1.3	1.0	
Hlavní pojistka (A)	5.0	5.0	5.0	
Chladicí kapalina	R600a			
Celkový objem (L)	370	400	375	
Čistý objem (L)	328	365	339	
Rozměry (v mm)	Hloubka	677	657	677
	Šířka	595		
	Výška	1905	2005	1905

### 11.3 Normy a směrnice



Tento výrobek vyhovuje požadavkům všech odpovídajících směrnic ES včetně souvisejících harmonizovaných norem, které jsou nutné pro to, aby výrobek mohl nést označení CE.

Doporučujeme používat originální náhradní díly a služby zákaznického servisu Haier.

Máte-li se spotřebičem nějaký problém, podívejte se prosím nejprve do sekce ŘEŠENÍ PROBLÉMŮ.

Pokud tam nenajdete řešení, kontaktujte prosím

- ▶ místního prodejce nebo
- ▶ sekce Service & Support na stránkách [www.haier.com](http://www.haier.com), kde můžete najít telefonní čísla a můžete aktivovat váš servisní požadavek.

Ještě než budete kontaktovat naše Servisní centrum, zkontrolujte, zda máte níže uvedené informace.

Informace najdete na výkonnostním štítku.

Model \_\_\_\_\_

Výrobní číslo. \_\_\_\_\_

Zkontrolujte také Záruční list, který je dodáván spolu se spotřebičem pro případ reklamace.

Pro všeobecné obchodní otázky vyhledejte naše níže uvedené evropské adresy.

### Evropské adresy Haier

Země*	Poštovní adresa	Země*	Poštovní adresa
<b>Italy</b>	Haier Europe Trading SRL Via De Cristoforis, 12 21100 Verese ITALY	<b>France</b>	Haier France SAS 3-5 rue des Gravier 92200 Neuilly sur Seine FRANCE
<b>Španělsko Portugalsko</b>	Haier Iberia SL Pg. Garcia Faria. 49-51 08019 Barcelona SPAIN	<b>Belgie-FR Belgie-NL Nizozemsko Lucembursko</b>	Haier Benelux SA Anderlecht Route de Lennik 451 BELGIUM
<b>Germany Rakousko</b>	Haier Deutschland GmbH Hewlett-Packard-Str. 4 D-61352 Bad Homburg GERMANY	<b>Poland Česko Maďarsko Grecko Rumunsko Rusko</b>	Haier Poland Sp. zo.o. Al. Jerozolimskie 181B 02-222 Warszawa POLAND
<b>Spojené království</b>	Haier Appliances UK Co.Ltd. One Crown Square Church Street East Woking, Surrey, GU21 6HR Velká Británie		

\*Pro více informací prosím jděte na [www.haier.com](http://www.haier.com)



A3FE-C3FE-737C-835C -JE\_CZ-V03\_042017

**Haier**



# Návod na použitie

Chladnička s mrazničkou

A3FE835C\*JE

C3FE835C\*JE

C3FE737C\*JE

\*= Farebný kód:  
G, M, W, S alebo R

SK

**Haier**



## Ďakujeme Vám, že ste si zvolili spotrebič Haier.

Pred použitím spotrebiča si prosím starostlivo prečítajte tento návod. V návode nájdete dôležité informácie, vďaka ktorým budete svoj spotrebič využívať naplno, zaistíte bezpečnú a správnu inštaláciu, použitie a údržbu.

Uchovávajte tento návod na vhodnom mieste, aby ste ho mali vždy po ruke a mohli tak spotrebič používať bezpečne a správne.

Pokiaľ spotrebič predáte, darujete alebo necháte v dome/byte napr. po sťahovaní, zaistite odovzdanie návodu, aby sa nový majiteľ spotrebiča mohol oboznámiť s pokynmi na jeho bezpečné používanie.

## Popis

Upozornenie - Dôležité bezpečnostné informácie



Všeobecné informácie a tipy



Informácie o ochrane životného prostredia



## Likvidácia

Pomôžte chrániť životné prostredie a ľudské zdravie. Obal spotrebiča vyhodte do príslušného kontajneru, aby mohol byť recyklovaný. Pomôžte recyklovať odpad z elektrických a elektronických prístrojov. Nevyhadzujte prístroje označené týmto symbolom do bežného odpadu z domácnosti. Vráťte výrobok do miestneho zariadenia na recykláciu alebo sa obráťte na svoj mestský úrad.



### UPOZORNENIE!

#### Nebezpečenstvo zranenia alebo udusenía!

Chladivo a plyny sa musia zlikvidovať profesionálne. Pred riadnou likvidáciou sa uistite, že potrubie chladiaceho okruhu nie je poškodené. Odpojte spotrebič od elektrickej siete. Odrežte kábel pre pripojenie do elektrickej siete a zlikvidujte ho. Aby nedošlo k zatvoreniu detí alebo domácich maznáčikov do spotrebiča, odstráňte zásobníky a zásuvky a odmontujte západku dverí a tesnenie.

1- Bezpečnostné informácie .....	5
2- Zaužívaný účel použitia .....	9
3- Opis výrobku .....	10
4- Ovládací panel .....	11
5- Používanie .....	12
6- Tipy pre úsporu energie .....	18
7- Príslušenstvo .....	19
8- Starostlivosti a čistenie .....	22
9- Riešenie problémov .....	25
10- Inštalácia .....	28
11- Technické údaje .....	32
12- Zákaznícky servis.....	34



Pred zapnutím spotrebiča si najprv prečítajte nasledujúce bezpečnostné rady!



## UPOZORNENIE!

### Pred prvým použitím

- ▶ Skontrolujte, či nedošlo k poškodeniu spotrebiča počas prepravy.
- ▶ Odstráňte všetky obaly a držte mimo dosahu detí.
- ▶ Pred inštaláciou spotrebiča počkajte aspoň dve hodiny, aby bola zaistená plná funkcia chladiaceho okruhu.
- ▶ S prístrojom manipulujte vždy minimálne vo dvojici, pretože je ťažký.

### Inštalácia

- ▶ Prístroj umiestnite na dobre vetranom mieste. Zaistite, aby nad spotrebičom bola medzera minimálne 20 cm a okolo spotrebiča aspoň 10 cm.
- ▶ Nikdy neumiestňujte spotrebič vo vlhkom prostredí alebo na mieste, kde by na neho mohla striekať voda. Kvapky vody a škvrny osušte a očistite s mäkkou čistou handričkou.
- ▶ Neinštalujte spotrebič na priame slnečné svetlo alebo do blízkosti tepelných zdrojov (napr. sporák, radiátory).
- ▶ Inštalujte a vyrovnajte spotrebič na mieste, ktoré zodpovedá jeho veľkosti a spôsobu využitia.
- ▶ Udržujte vetracie otvory v prístroji alebo vo vstavanej konštrukcii čisté a bez prekážok.
- ▶ Uistite sa, že elektrické údaje na výkonnostnom štítku súhlasia so sieťovým napájaním. Ak tomu tak nie je, obráťte sa na elektrikára.
- ▶ Spotrebič je prevádzkovaný na 220-240 VAC/50 Hz napájanie. Abnormálne kolísanie napätia môže spôsobiť, že sa spotrebič nepodarí spustiť, alebo sa poškodí regulácia teploty alebo kompresor, alebo pri prevádzke môže vznikáť abnormálny hluk. V takom prípade musí byť namontovaný automatický regulátor napätia.
- ▶ Použite samostatnú zásuvku pre uzemnenie napájania, ktorá je ľahko prístupná. Spotrebič musí byť uzemnený.
- ▶ **Len pre Spojené kráľovstvo:** Napájací kábel spotrebiča je vybavený 3 kolíkovou (uzemňovacou) zástrčkou, ktorá je vhodná pre štandardnú 3 drôtovú (uzemňovaciu) zásuvku. Nikdy neodstraňujte ani nedemontujte tretí kolík (uzemnenie). Po inštalácii spotrebiča by zásuvka mala zostať prístupná.



## UPOZORNENIE!

### Denné používanie

- ▶ Nepoužívajte adaptér s viacerými zásuvkami a predlžovacími káblami.
- ▶ Skontrolujte, či chladnička nestojí na napájacom kábli. Nestúpajte na napájací kábel.
- ▶ Nepoškodzuje chladiaci okruh.
- ▶ Tento spotrebič môžu používať deti vo veku od 8 rokov a osoby s obmedzenými fyzickými, zmyslovými alebo duševnými schopnosťami, alebo nedostatkom skúseností a znalostí, pokiaľ sú pod dohľadom alebo im boli dané inštrukcie týkajúce sa použitia prístroja osobou zodpovednou za ich bezpečnosť.
- ▶ Deti do 3 rokov udržiavajte v bezpečnej vzdialenosti od prístroja, pokiaľ nie sú pod neustálym dohľadom.
- ▶ Deti sa so spotrebičom nesmú hrať.
- ▶ Ak v blízkosti spotrebiča uniká studený plyn alebo iný horľavý plyn, vypnite ventil úniku plynu, otvorte dvere a okná a odpájajte napájací kábel chladničky alebo iného zariadenia.
- ▶ Venujte pozornosť tomu, že spotrebič je nastavený na prevádzku pri rozsahu okolitej teploty medzi 10 až 43°C. Pokiaľ bude ponechaný dlhší čas v prostredí, kde je teplota vyššia alebo nižšia ako je uvedený rozsah, nemusí správne fungovať.
- ▶ Nekladte nestabilné predmety (ťažké predmety, nádoby s vodou) na vrch chladničky, z dôvodu zabránenia poranenia osôb v dôsledku pádu alebo zásahu elektrickým prúdom spôsobeného kontaktom s vodou.
- ▶ Neťahajte za police vo dverách. Dvere by sa mohli skriviť, polička na fľaše odtrhnúť alebo by sa spotrebič mohol prevrútiť.
- ▶ Otvárajte a zatvárajte dvere len s držadlami. Medzera medzi dverami a medzi dverami a skriňou je veľmi úzka. Nedávajte svoje ruky do týchto oblastí, aby nedošlo k zovretiu prstov. Dvere otvárajte a zatvárajte, len ak v dosahu dverí nestoja deti.
- ▶ Neskladujte alebo nepoužívajte horľaviny, výbušniny alebo korozívne materiály v spotrebiči alebo v jeho okolí.
- ▶ V spotrebiči neskladujte lieky, baktérie alebo chemické látky. Tento spotrebič je určený pre domácnosť. Neodporúča sa pre skladovanie materiálov s požiadavkou na presnú teplotu.

**UPOZORNENIE!****Denné používanie**

- ▶ Nikdy neskladujte tekutiny vo fľašiach alebo plechovkách (okrem liehovín s vysokým obsahom alkoholu), najmä perlivé nápoje, v mrazničke, pretože by počas zmrazovania praskli.
- ▶ Ak v mrazničke došlo k zahriatiu, skontrolujte stav potravín.
- ▶ Nenastavujte príliš nízke teploty v priestore chladničky. Pri vysokom nastavení môže teplota klesnúť pod nulu. Upozornenie: Môže dôjsť k roztrhnutiu fliaš.
- ▶ Nedotýkajte sa zmrazených potravín mokrymi rukami (noste rukavice). Najmä sa vyvarujte jedeniu nanukov ihneď po vybratí z mrazničky. Vzniká nebezpečenstvo omrzlín alebo tvorby pluzgierov z mrazu. Prvá pomoc: okamžite dajte pod tečúcu studenú vodu. V žiadnom prípade neodtrhujte!
- ▶ Nedotýkajte sa vnútorného povrchu skladovacieho priestoru mrazničky pri prevádzke, zvlášť s mokrymi rukami, pretože vaše ruky môžu prmrznúť k povrchu.
- ▶ V prípade výpadku napájania alebo pred čistením spotrebič odpojte z napájania. Pred tým, než spotrebič znovu zapnete, počkajte aspoň 5 minút, pretože časté zapínanie môže poškodiť kompresor.
- ▶ Nepoužívajte elektrické zariadenia vo vnútri priestoru na potraviny, iba ak sú doporučené výrobcom.

**Údržba/čistenie**

- ▶ Zaistite, aby pri vykonávaní čistenia a údržby boli deti pod dozorom.
- ▶ Pred vykonávaním akejkoľvek bežnej údržby spotrebič odpojte od elektrickej siete. Pred tým, než spotrebič znovu zapnete, počkajte aspoň 5 minút, pretože časté zapínanie môže poškodiť kompresor.
- ▶ Pri odpájaní spotrebiča od el. napájania ťahajte za zástrčku, nie za kábel.
- ▶ Nezoškraabávajte námrazy a ľad ostrými predmetmi. Nepoužívajte spreje, elektrické ohrievače ako sú radiátory, fény, parné čističe alebo iné zdroje tepla, aby ste zabránili poškodeniu plastových častí.



## UPOZORNENIE!

### Údržba/čistenie

- ▶ Nepoužívajte mechanické nástroje alebo iné prostriedky na urýchlenie procesu odmrázania, okrem tých, ktoré odporúča výrobca.
- ▶ Ak je napájací kábel poškodený, musí byť vymenený výrobcom, servisným technikom alebo podobne kvalifikovanou osobou, aby nedošlo k úrazu.
- ▶ Nepokúšajte sa o opravu spotrebiča vlastnými silami. V prípade nutnosti opravy spotrebiča kontaktujte náš zákaznícky servis.
- ▶ Aspoň raz ročne odstráňte prach zo zadnej časti spotrebiča, aby ste obmedzili riziko vzniku požiaru a tiež zvýšenú spotrebu energie.
- ▶ Počas čistenia na spotrebič nestriekajte ani ho neoplachujte.
- ▶ Nepoužívajte pri čistení kropiace ani parné prístroje.
- ▶ Studené sklenené police neomývajte horúcou vodou. Náhla zmena teploty by mohla spôsobiť prasknutie skla.

## Informácie o chladiacom plyne



## UPOZORNENIE!

Spotrebič obsahuje horľavé chladivo IZOBUTÁN (R600a). Skontrolujte, že počas prepravy a inštalácie nedošlo k poškodeniu chladiaceho okruhu. Unikajúce chladivo môže spôsobiť poranenie očí alebo sa vznietiť. Ak sa objaví porucha, držte všetky zdroje otvoreného ohňa stranou, dôkladne vyvetrajte miestnosť, nezapájajte ani **neodpájajte** sieťové káble žiadneho spotrebiča v miestnosti. Informujte zákaznícky servis.

V prípade, že chladivo príde do kontaktu s očami, okamžite ich prepláchnite pod tečúcou vodou a zavolajte bezodkladne očného lekára.

## 2.1- Bežný účel použitia

Tento spotrebič je určený na chladenie a mrazenie potravín. Je skonštruovaný výhradne pre použitie v suchom interiéri domácností. Nie je určený na komerčné alebo priemyselné využitie.

Nie je dovolené prístroj akokoľvek meniť alebo upravovať. Nedovolené zaobchádzanie môže spôsobiť poruchy a stratu záruky.

## 2.2 Príslušenstvo

Skontrolujte príslušenstvo a textovú dokumentáciu podľa tohto zoznamu (Obr. 2.2):



1) Model s jednými dverami: A3FE835C\*JE

2) Model s dvoma dverami: C3FE835C\*JE, C3FE737C\*JE

3) Jeden kus pre model s jednými dverami, dva kusy pre model s dvoma dverami

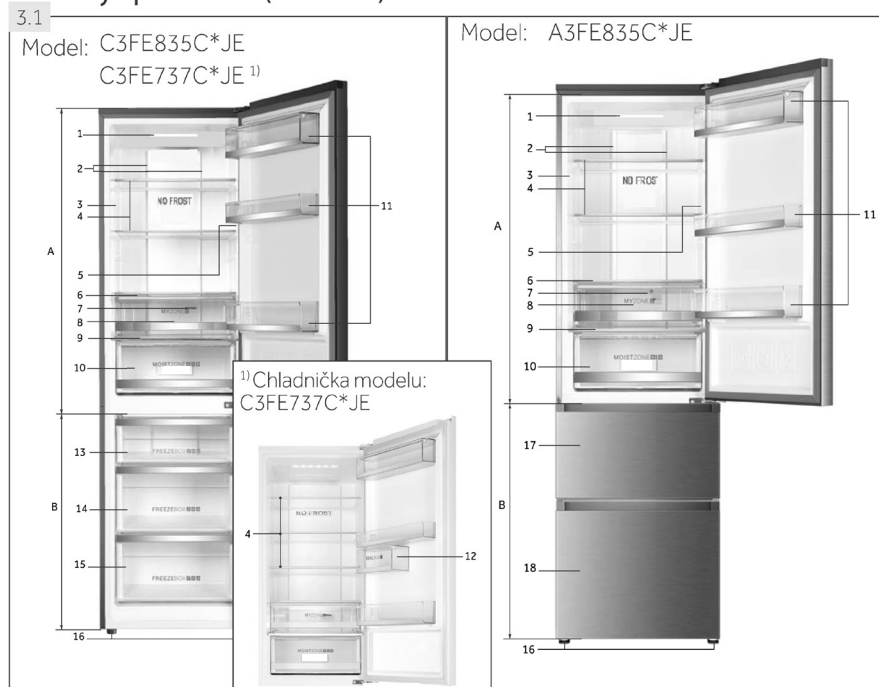
\*= Farebný kód



## Poznámka: Rozdiely

Niektoré ilustrácie v tomto manuáli sa môžu v dôsledku technických zmien a rozdielnosti modelov líšiť od Vášho spotrebiča.

## Obrázky spotrebiča (Obr . 3.1)



\* = Farebný kód

### A: Priestor chladničky

- 1 LED lampa chladničky
- 2 Vzduchový kanál a snímač (za panelom)
- 3 Typový štítek
- 4 Sklenené police
- 5 Kontrolka správnej teploty
- 6 Kryt priestoru Mojej Zóny
- 7 Vzduchový kanál (za zásuvkami)
- 8 Priestor Moja Zóna
- 9 Kryt priestoru Vlhkej Zóny
- 10 Priestor Vlhká Zóna
- 11 Polička vo dverách
- 12 Tesniaca krabica

### B: Mraziaci priestor

- 13 Horný Mraziaci Box
- 14 Stredný Mraziaci Box
- 15 Dolný Mraziaci Box
- 16 Nastaviteľné nožičky
- 17 Horná zásuvka mrazničky s priehradkou pre predmrazenie
- 18 Dolná zásuvka mrazničky s priehradkou pre predmrazenie

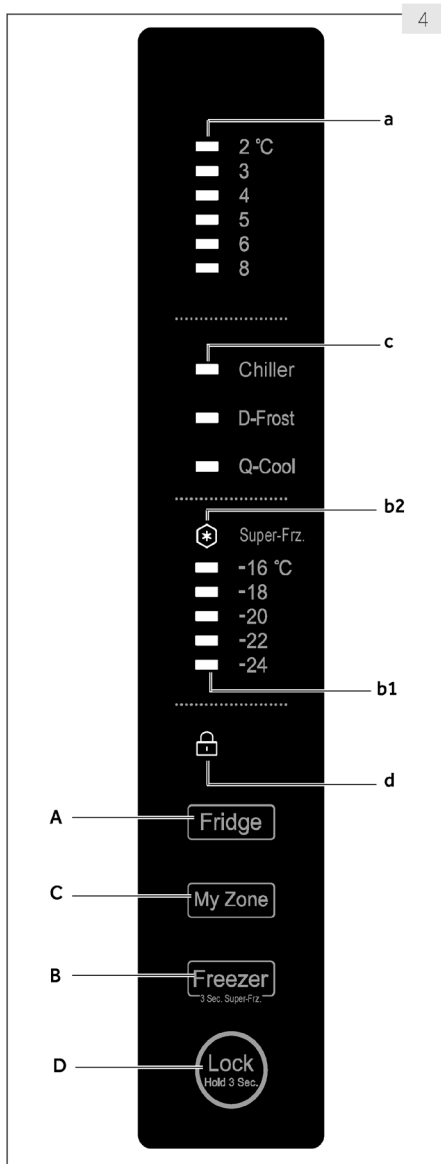
## Ovládací panel (obr. 4)

## Tlačidlá:

- A Nastavenie teploty chladničky
- B Nastavenie teploty mrazničky a zap/vyp funkcie Extra mrazenie
- C Nastavenie Mojej Zóny
- D Zamknúť/Odomknúť panel

## Kontrolky:

- a Teplota chladiacej časti
- b1 Teplota mraziacej časti
- b2 Funkcia Super Freeze ("Extra mrazenie")
- c Funkcia Moja Zóna
- d Zámok ovládacieho panela



## 5.1 Pred prvým použitím

- ▶ Odstráňte všetky obalové materiály, udržujte ich mimo dosahu detí a zlikvidujte ich v súlade s ochranou životného prostredia.
- ▶ Vyčistite vnútro a vonkajšiu stranu spotrebiča, rovnako ako aj príslušenstvo vodou s jemným čistiacim prostriedkom a dobre vysušte mäkkou handričkou.
- ▶ Po vyrovnaní a očistení spotrebiča počkajte aspoň 2 hodiny, než ho zapojíte do elektrickej siete. Pozri oddiel INŠTALÁCIA.
- ▶ Nechajte priehradky vychladiť na požadovanú teplotu skôr, ako do nich vložíte potraviny. Funkcia Extra mrazenia pomáha rýchlemu ochladeniu mrazničky.
- ▶ Teplota chladničky a teplota mrazničky sú automaticky nastavené na 5°C a -18°C. Sú to je odporúčané nastavenia. Nastavené teploty môžete ručne zmeniť podľa vlastných požiadaviek. Pozri NASTAVENIE TEPLoty.

## 5.2 Dotykové tlačidlá

Tlačidlá na ovládacom paneli sú dotykové tlačidlá, ktoré reagujú na ľahký dotyk prstom.

## 5.3 Zapnutie/Vypnutie spotrebiča

Spotrebič je funkčný, akonáhle ho zapojíte do elektrickej siete.

Pri prvom zapnutí prístroja, indikátory teploty "a" a "b1" ukazujú prednastavené hodnoty (pozri POZNÁMKY).



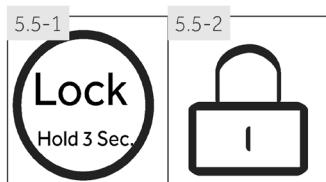
### Poznámka: Prednastavenia

- ▶ Spotrebič je nastavený na odporúčanú teplotu 5°C (chladnička) a -18°C (mraznička). Za normálnych podmienok okolitého prostredia nie je nutné teplotu nastavovať.
- ▶ Funkcia prednastavenia pre priestor My Zone jednotku je Chiller.
- ▶ Keď zapnete spotrebič po predchádzajúcom odpojení od elektrickej siete, môže trvať až 12 hodín, než dosiahne správnu teplotu.

Pred vypnutím spotrebič vyprázdňte. Ak chcete spotrebič vypnúť, vyťahnite napájací kábel z elektrickej zásuvky.

## 5.4 Pohotovostný režim

Displej sa automaticky vypne po 30 sekundách po stlačení tlačidla. Displej sa automaticky zablokuje. Pri dotyku ľubovoľného tlačidla alebo otvorení dverí sa automaticky rozsvieti.



## 5.5 Zamknúť/Odomknúť panel



### Poznámka: Panel lock (Zámok panela)

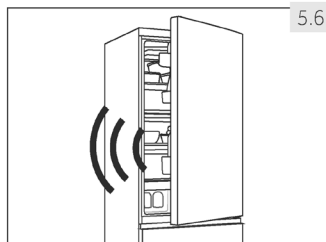
Ovládací panel sa automaticky zablokuje proti aktivácii, ak nie je počas 30 sekúnd dotknuté žiadne tlačidlo. Ak chcete vykonať akékoľvek nastavenia, ovládací panel musí byť odomknutý.

- ▶ Ak chcete zablokovat všetky prvky na paneli proti aktivácii, držte po dobu 3 sekúnd tlačidlo "D". (Obr. 5.5.-1).
- ▶ Rozsvieti sa príslušná kontrolka "d". (Obr. 5.5.-2).
- ▶ Ak chcete panel odomknúť, dotknite sa znova tlačidla.



## 5.6 Alarm pri otvorených dverách

Ak sú dvere chladničky otvorené viac ako 3 minúty, ozve sa alarm dverí (Obr. 5.6). Alarm je možné vypnúť zatvorením dverí. Ak sú dvere otvorené dlhšie ako 7 minút, svetlo vo vnútri chladničky a osvetlenie ovládacieho panelu sa automaticky vypnú.



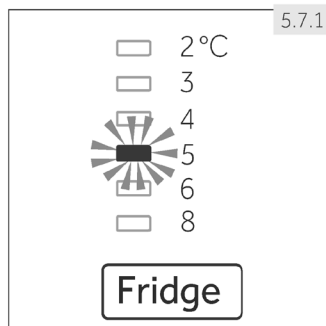
## 5.7 Nastavenie teploty

Vnútnú teplotu ovplyvňujú nižšie uvedené faktory:

- ▶ Okolité teplota
- ▶ Frekvencia otvárania dverí
- ▶ Množstvo uchovávaných potravín
- ▶ Inštalácia spotrebiča

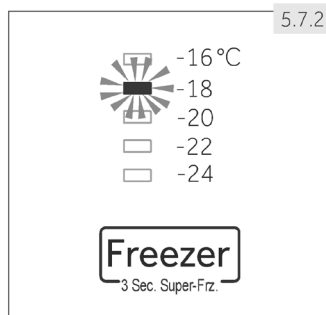
### 5.7.1 Nastavenie teploty pre chladničku

1. Ak je zamknutý, odomknite panel dotykom tlačidla "D" (obr. 5.5.-1).
2. Dotknite sa postupne tlačidla "A" (Chladnička), kým nezačne blikať požadovaná hodnota indikátora teploty "a" (obr. 5.7.1). Optimálna teplota v chladničke je 5°C. Nižšia teplota predstavuje nadbytočnú spotrebu energie.
3. Po niekoľkých sekundách bude ukazovateľ teploty "a" svietiť trvalo a nastavenie bude potvrdené.



### 5.7.2 Nastavenie teploty pre mrazničku

1. Ak je zamknutý, odomknite panel dotykom tlačidla "D" (obr. 5.5.-1).
2. Dotknite sa postupne tlačidla "B" (Mraznička), kým nezačne blikať požadovaná hodnota indikátora teploty "b1". (Obr. 5.7.2). Optimálna teplota v mrazničke je -18°C. Nižšia teplota predstavuje nadbytočnú spotrebu energie.
3. Po niekoľkých sekundách bude ukazovateľ teploty "a" svietiť trvalo a nastavenie bude potvrdené.



### Poznámka: Konflikt s ostatnými funkciami

Teplotu v zodpovedajúcom priestore nemožno upraviť v prípade, ak je aktivovaná akákoľvek iná funkcia (Extra mrazenie) alebo je displej uzamknutý. Zodpovedajúci indikátor bude blikať.

5.8



### 5.8 Funkcia Extra mrazenia (Super Freeze)

Čerstvé potraviny by mali byť úplne zmrazené čo najrýchlejšie. Zachovávajú sa tak najlepšie nutričné hodnoty, vzhľad a chuť. Funkcia Extra mrazenia zrýchľuje zmrazenie čerstvých potravín a chráni už uložené potraviny pred nežiaducim roztopením. Ak potrebujete jednorazovo zmraziť veľké množstvo potravín, odporúčame zapnúť funkciu Extra mrazenia 24 hodín pred použitím mraziaceho priestoru.

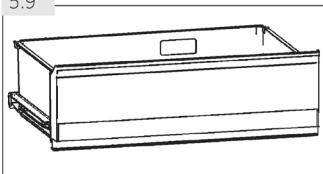
1. Ak je zamknutý, odomknite panel dotykom tlačidla "D" (obr. 5.5.-1).
2. Dotknite sa tlačidla "B" (Mraznička) po dobu 3 sekúnd, rozsvieti sa kontrolka "b2" a funkcia sa aktivuje (obr. 5.8).
3. Rovnakým postupom funkciu Extra mrazenie zrušíte.



#### Poznámka: Automatické vypnutie

Po 56 hodinách sa funkcia Extra mrazenia automaticky vypne. Spotrebič potom bude pracovať pri teplote, ktorá bola nastavená pred použitím funkcie Extra mrazenia.

5.9



### 5.9 Priestor Moja Zóna

Priestor chladničky je vybavený priestorom MyZone (obr. 5.9). V súlade so požiadavkami na skladovanie potravín, môže byť zvolená najvhodnejšia teplota na získanie optimálnej výživovej hodnoty potravín. Sú k dispozícii nasledujúce režimy:

#### 5.9.1 Funkcia Chiller

Táto funkcia nastaví teplotu v priestore MyZone na 0 °C. Vhodné pre skladovanie čerstvých potravín, ako sú mäso alebo instantné výrobky. Väčšina potravín zostane pri teplote 0°C čerstvá, ale nezamrzne.



#### Poznámka: Chiller

- ▶ Vzhľadom k rôznemu obsahu vody v mäse, niektoré mäso s vyššou vlhkosťou sa zmrazí pri teplotách nižších ako 0 °C. Z toho dôvodu mäso vhodné na "okamžité rezanie" skladujte v priestore MyZone s teplotou min. 0 °C.
- ▶ Ovocie citlivé na chlad, ako sú ananás, avokádo, banány, grapefruit a zelenina, ako sú zemiaky, baklažán, fazuľa, uhorky, cukety a paradajky a syry by nemali byť uložené v priestore MyZone (Moja Zóna).
- ▶ Ak ste zvolili „Chiller“, nastavte teplotu chladiaceho priestoru v strednej úrovni (5°C), v záujme uloženia svojich potravín si v optimálnom skladovacom prostredí.

### 5.9.2 D-Frost (Rozmrazovanie)

Táto funkcia umožňuje rozmraziť zmrazené potraviny bez tekutých zvyškov z potraviny po rozmrazení. Ponechá jedlo čiastočne zmrazené, vhodné na rezanie a varenie.

Teplota v priestore MyZone je nastavená na +1 °C



#### Poznámka: D-Frost

Doba rozmrazovania sa môže líšiť v závislosti od veľkosti a hrúbky potravín. Pre dobu rozmrazovania môžu byť použité nasledujúce hodnoty: 500 g: 7 h; 1000 g: 8 h, 1500 g: 10 h.

### 5.9.3 Q-Cool (Rýchle chladenie)

Táto funkcia umožňuje rýchle chladenie plechovkových nápojov v krátkom čase. Pred aktiváciou tejto funkcie vyberte, prosím všetky fľaše, môžu zamrznúť

Teplota v priestore MyZone je nastavená na -1 °C



#### Poznámka: Priestor Moja Zóna

- ▶ Vždy musí byť aktivované jedna z troch funkcií priestoru My Zone
- ▶ Pre zníženie teploty chladničky použite funkciu Q-Cool. Pre zvýšenie použite funkciu D-Frost.

### 5.9.4 Vyberte funkciu pre MyZone priestor

1. Ak je zamknutý, odomknite panel dotykom tlačidla "D" (obr. 5.5.-1).
2. Dotknite sa postupne "C" (MyZone), kým sa nezsvieti požadovaná funkcia "c" (obr. 5.9.4) a nastavenie sa potvrdí.

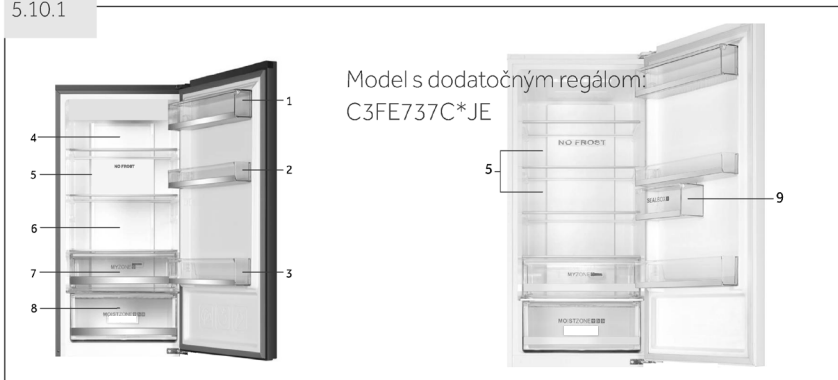


## 5.10 Tipy pre uchovanie čerstvých potravín

### 5.10.1 Ukladanie do priestoru chladničky

- ▶ Udržujte teplotu v chladničke pod 5°C.
- ▶ Horúce jedlo sa musí pred uložením do chladničky schlaďiť na izbovú teplotu.
- ▶ Potraviny by sa pred uložením do chladničky mali umyť a osušiť
- ▶ Potraviny určené na uloženie do chladničky by mali byť riadne utesnené, aby sa zabránilo zmenám vône alebo chuti.
- ▶ Neuchovávajte nadmerné množstvo potravín. Pre lepšie a homogénne chladenie nechávajte medzi potravinami medzery, aby okolo nich mohol prúdiť chladný vzduch.
- ▶ Denne používané potraviny by sa mali ukladať do prednej časti polic.
- ▶ Nechcete medzeru medzi potravinami a vnútornými stenami chladničky, aby mohol vzduch voľne prúdiť. Najmä dbajte na to, aby sa potraviny nedotýkali zadnej steny: mohli by k nej primrznúť. Zabráňte priamemu kontaktu potravín (najmä mastných alebo kyslých) s vnútorným povrchom, pretože masť a kyseliny ho môžu narušiť. Kedykoľvek narazíte na masť/kyslú špinu, hneď ju vyčistite.
- ▶ Mrazené potraviny možno ľahkorozmraziť v chladničke alebo s funkciou D-Frost v priestore MyZone. Ušetrí sa tým energia.
- ▶ Proces starnutia ovocia a zeleniny, napr. niektoré druhy zeleniny, melóny, papája, banány, ananás atď., sa môže v chladničke urýchliť. Preto nie je vhodné uchovávať ich v chladničke. Zrenie veľmi nezrelého ovocia sa ale môže o určitú dobu urýchliť. Cibuľu, cesnak, zázvor a ďalšiu koreňovú zeleninu je možné uchovávať pri izbovej teplote.
- ▶ Neprijemný zápach vo vnútri chladničky značí, že sa niečo vylialo a je nevyhnutné chladničku vyčistiť. Pozri STAROSTLIVOSŤ A ÚDRŽBA.
- ▶ Rôzne potraviny je potrebné umiestniť na rôzne miesta podľa toho, aké majú vlastnosti: (obr. : 5.10.1).

#### 5.10.1



- |   |   |
|---|---|
| 1 Maslo, syry, vajcia, korenie, atď.                                  | 6 Varené mäso, klobásky, atď.   |
| 2 Vajcia, konzervované potraviny, korenie, atď.                       | 7 Priestor MyZone: Konzervované nápoje (Q-Cool), surové čerstvé potraviny (Chiller), všetky mrazené potraviny, ktoré chcete rozmraziť (D-Frost) |
| 3 Nápoje a fľaškové potraviny.  | 8 Priestor Vlhká Zóna: Ovocie, zelenina, šalát, atď.  |
| 4 Nakladané potraviny, konzervované potraviny, atď.                   | 9 Džem, syr, paradajková šťava, atď.  |
| 5 Mäsové výrobky, snack, cestoviny, mlieko, tofu, miečne výrobky atď. |   |

### 5.10.2 Ukladanie do priestoru mrazničky

- ▶ Udržujte teplotu v mrazničke na  $-18^{\circ}\text{C}$ .
- ▶ 24 hodín pred mrazením zapnite funkciu Extra mrazenie; -pre malé množstvo potravín stačí 4-6 hodín.
- ▶ Horúce potraviny je nutné pred uložením do mrazničky schladiť na izbovú teplotu.
- ▶ Potraviny nakrájané na malé porcie zamrznú rýchlejšie a bude ľahšie ich rozmraziť a uvariť. Odporúčaná váha každej porcie je do 2,5 kg
- ▶ Je lepšie potraviny pred vložením do mrazničky zabaliť. Vonkajšia strana obalu musí byť suchá, aby sa balíčky k sebe neprilepili. Obalové materiály musia byť bez zápachu, nepriedušné, nesmú byť toxické ani škodlivé.
- ▶ Aby ste neprekročili dobu uchovávaní potravín, zapíšte prosím dátum zmrazenia, časový limit a názov potraviny na obal. Riadte sa doporučenou dobou uchovávaní u rôznych potravín.
- ▶ **UPOZORNENIE!** Kyseliny, žieraviny a soľ atď. môžu narušiť vnútorný povrch mrazničky. Neumiestňujte priamo na vnútorný povrch potraviny, ktoré obsahujú tieto látky (napr. morské ryby). Slanú vodu je potrebné z mrazničky ihneď vyčistiť.
- ▶ Neprekračujte dobu skladovania potravín ktoré sú odporúčané výrobcami. Z mrazničky vyberajte iba požadované množstvo potravín.
- ▶ Rozmrazené potraviny rýchlo skonzumujte. Rozmrazené jedlo znovu nezmrazujte, ak ho najprv neuvaríte, pretože by to negatívne ovplyvnilo jeho konzumovateľnosť.
- ▶ Neukladajte do mrazničky nadmerné množstvo čerstvých potravín. Pozrite sa na mraziacu kapacitu mrazničky - vid' TECHNICKÉ ÚDAJE alebo údaje na výkonnostnom štítku.
- ▶ Potraviny možno uchovávať v mrazničke pri teplote najmenej  $-18^{\circ}\text{C}$  počas 2 až 12 mesiacov podľa vlastností potravín (napr. mäso: 3-12 mesiacov, zelenina: 6-12 mesiacov)
- ▶ Ak chcete zmraziť čerstvé potraviny, zabráňte ich kontaktu s už zmrazenými potravinami. Nebezpečenstvo rozmrazenia!

#### Pri zmrazovaní komerčne mrazených potravín postupujte podľa týchto pokynov:

- ▶ Vždy venujte pozornosť pokynom výrobcu o dĺžke uchovania potravín. Neporušujte tieto pokyny!
- ▶ Kvôli zachovaniu kvality potravín sa snažte, aby doba medzi nákupom a uložením potravín bola čo najkratšia.
- ▶ Kupujte potraviny, ktoré boli uchovávané pri teplote  $-18^{\circ}\text{C}$  alebo nižšie.
- ▶ Vyhnite sa nákupu potravín, ktoré majú na obale sneh alebo námrazu - môže to značiť, že výrobok bol čiastočne rozmrazený a znovu zmrazený - nárast teploty ovplyvňuje kvalitu potravín.



### Tipy pre úsporu energie

- ▶ Skontrolujte, či je spotrebič správne odvetraný (pozri INŠTALÁCIA).
- ▶ Neinštalujte spotrebič na priame slnečné svetlo alebo do blízkosti tepelných zdrojov (napr. sporák, radiátory).
- ▶ Nenastavujte na spotrebiči zbytočne nízke teploty. Čím nižšia teplota je na spotrebiči nastavená, tým vyššia je spotreba energie.
- ▶ Funkcia EXTRA MRAZENIE spotrebováva viac energie.
- ▶ Teplé potraviny nechajte pred uložením do spotrebiča ochladiť.
- ▶ Dvere spotrebiča otvárajte čo najmenej a na čo najkratšiu dobu.
- ▶ Spotrebič neprepíňajte, aby nedošlo k sťaženiu cirkulácie vzduchu.
- ▶ Vo vnútri potravinového balenia by nemal byť vzduch.
- ▶ Udržujte tesnenie dverí čisté, aby sa dvere vždy správne zavreli.
- ▶ Rozmrazujte mrazené potraviny v úložnom priestore chladničky alebo použite funkciu D-Frost v priestore MyZone.

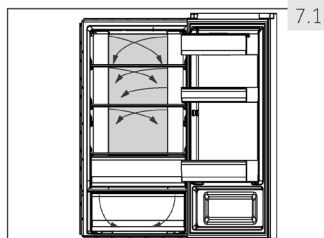


### Poznámka: Rozdiely závisia od modelu

Z dôvodu rôznych modelov, váš výrobok nemusí mať všetky nasledujúce funkcie. Vid' kapitolu POPIS PRODUKTU.

## 7.1 Viac-prúdové chladenie

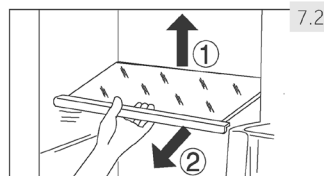
Chladnička je vybavená systémom viac-prúdového chladenia, vďaka ktorému je prúd studeného vzduchu vŕháný do každej police (obr. 7.1). Pomáha to udržať rovnomernú teplotu a zabezpečiť aby potraviny zostali dlhšie čerstvé.



## 7.2 Nastaviteľné poličky

Výšku polic možno nastaviť podľa vašich požiadaviek.

1. Ak chcete premiestniť policu, najprv nadvihnite jej zadný okraj (1) a potom ju vytiahnite (2) (obr. 7.2).
2. Pre opätovné vloženie police do chladničky, položte ju na výstupky po oboch stranách a zatlačte ju do krajnej zadnej polohy, kým nezapadne do žliabkov po stranách



### Poznámka: Poličky

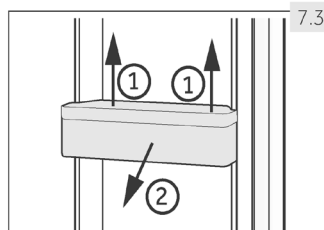
Skontrolujte, či všetky strany police sú na rovnakej úrovni.

## 7.3 Snímateľné poličky vo dverách

Poličky vo dverách je možné vybrať kvôli čisteniu:

Položte ruky na obe strany poličky, zdvihnite ju nahor (1) a vytiahnite (2) (obr. 7.3).

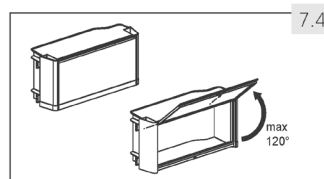
Ak chcete vrátiť poličku späť do dverí, vyššie uvedený postup obráťte.



## 7.4 Tesniace krabice

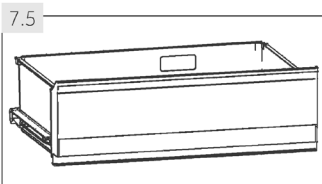
Používa sa na uskladnenie malých kusov, ako sú džemy, syr, paradajková šťava, atď.

Tesniace krabice (obr. 7.4) sa nesmú otvoriť viac ako 120°, pretože by mohlo dôjsť k poškodeniu tesnenia krabice



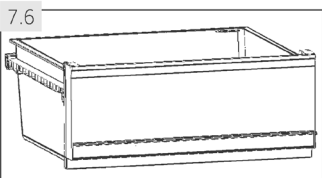
### UPOZORNENIE!

Neskladujte veci, ktoré potrebujú presnú skladovacu teplotu, ako sú lieky a prvky potravinovej terapie, z dôvodu zabránenia zhoršenia ich stavu



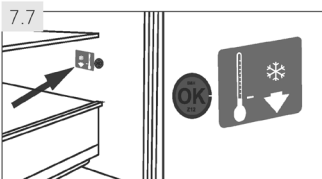
## 7.5 Priestor My Zone

Pre použitie a nastavenie priestoru My Zone (viď obr. 7.5), skontrolujte kapitolu POUŽÍVANIE (priestoru My-Zone).



## 7.6 Priestor Vlhká Zóna

V tomto priestore (obr. 7.6) je hladina vlhkosti asi 90%. Je automaticky riadená systémom a je vhodná na skladovanie ovocia, zelenina, šalátov atď.

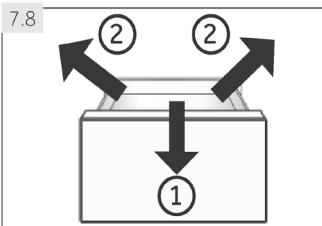


## 7.7 Kontrolka správnej teploty

Kontrolku správnej teploty (obr. 7.7) možno využiť na udržiavanie teploty pod + 4°C. Ak znamienko neukazuje "OK", znížujte postupne teplotu.

### **i** Poznámka: Nálepka OK

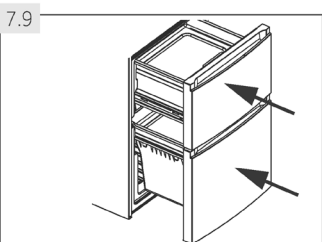
Po zapnutí spotrebiča môže trvať až 12 hodín než sa dosiahne správna teplota.



## 7.8 Vyberateľná zásuvka mrazničky

Ak chcete odstrániť zásuvku, vytiahnite ju v maximálnej miere (1), zdvihnite a odstráňte ju (2). (Obr. 7.8).

Pre vloženie zásuvky vykonajte vyššie uvedené kroky v opačnom poradí.



## 7.9 3D-mraziaca zásuvka

Zásuvky v mrazničke (obr. 7.9) možno úplne vytiahnuť v priamom smere. Sú namontované na ľahko výsuvnom jazdci, takže môžete pohodlne ukladať a odberať mrazené potraviny. Vďaka mechanizmu automatického zatvárania dverí je ovládanie jednoduché a šetrí energiu.

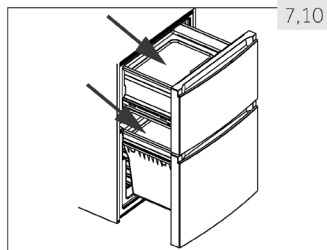
### **!** UPOZORNENIE!

Nepreťažujte zásuvky: Maximálne zaťaženie každej zásuvky je: 35 kg!.



### 7.10 Priehradka pre pred-mrazenie

Každá zásuvka v mrazničke je vybavená priehradkou pre pred-mrazenie (obr. 7.10). Čerstvo mrazené potraviny možno oddeliť od už zmrazených, takže proces zmrazovania môže hladko prebiehať a už zmrazené potraviny sa nezahrejú. Po preusporiadaní zmrazených potravín je možné tieto priestory využiť pre jednoduché uloženie malých vecí, napr. bylinky, zmrzlina alebo zásobník na ľadové kocky.



### 7.11 Osviežujúca podložka

Osviežujúca podložka (obr. 7.11) môže byť použitá pre:

#### 1. Quick Freeze - Rýchle mrazenie

Použitím osviežujúcej podložky v mraziacej časti, bude jedlo položené na túto podložku zmrazené trikrát rýchlejšie ako v obyčajnej mrazničke. Zóna maximálnej tvorby ľadových kryštálov bude minimalizovaná; zachová sa tým kvalita potravín:

- Položte Osviežujúcu podložku do hornej zásuvky mrazničky do príslušného otvoru a vložte potraviny na stranu s potlačou "Fresher Pad".

#### 2. Rýchle rozmrazovanie

Pomocou Osviežujúcej podložky mimo spotrebiča budú potraviny rozmrazené päťkrát rýchlejšie ako bez podložky, pretože:

- povolte pomocou osviežujúcej podložky vychladnutie na izbovú teplotu na rovnej ploche mimo spotrebiča. Položte jedlo na stranu s potlačou "Fresher Pad".

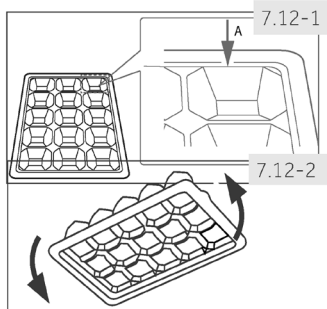


#### Poznámka: Osviežujúca podložka

- Pri použití v mrazničke sa nedotýkajte hliníkovej časti Osviežujúcej podložky. Vaše ruky môžu primrznúť k jej povrchu. Noste rukavice.
- Pri položení do mrazničky musí byť osviežujúca podložka suchá, prosím.

### 7.12 Zásobník na ľadové kocky

1. Naplňte zásobník na ľadové kocky vodou do 3/4, pozor, aby ste neprekročili líniu hladiny vody (A) (obr. 7.12-1). Zatvorte zásobník krytom a položte ho do jedného šuplika skladovacej mrazničky.
2. Aby sa kocky ľadu uvoľnili, ľahko otočte zásobník alebo ho podržte pod tečúcou vodou (obr. 7.12-2).



### 7.13 Svetlo

Pri otvorení dverí, sa rozsvieti LED vnútorné osvetlenie. Výkon svetiel nie je ovplyvnený ďalšími nastaveniami ostatných zariadení.



## UPOZORNENIE!

Než začnete s čistením spotrebiča, odpojte ho z elektrickej siete.

### 8.1 Všeobecne

Spotrebič čistite, iba keď je prázdny alebo keď je v ňom len malé množstvo uskladnených potravín.

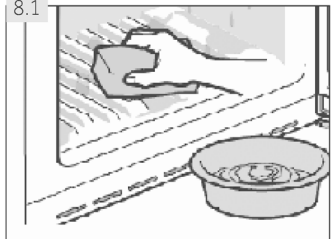
Spotrebič by sa mal čistiť každé štyri týždne jednak kvôli správnej údržbe a jednak pre zabránenie zápachu zo zle uchovávaných potravín.



## UPOZORNENIE!

- ▶ Spotrebič nečistite tvrdými kefami, drôtenými kefami, čistiacimi práškami, benzínom, amyloacetátmi, acetónom a podobnými organickými prostriedkami, kyselinami alebo alkalickými čistidlami. Aby ste sa vyhlí poškodeniu spotrebiča, používajte prosím na čistenie špeciálne čistiace prostriedky určené pre chladničky.
- ▶ Počas čistenia na spotrebič nestriekajte ani ho neoplachujte.
- ▶ Nepoužívajte pri čistení kropiace ani parné prístroje.
- ▶ Studené sklenené police neomývajte horúcou vodou. Náhla zmena teploty by mohla spôsobiť prasknutie skla.
- ▶ Nedotýkajte sa vnútorného povrchu priestoru mrazničky, najmä mokrými rukami, pretože by vám mohli k povrchu primrznúť.
- ▶ Ak dôjde k zahriatiu, skontrolujte stav zmrazených potravín.

8.1



- ▶ Tesnenie na dverách musí byť vždy čisté.
- ▶ Vnútro a vonkajšiu časť spotrebiča čistite hubkou navlhčenou teplou vodou a neutrálnym čistiacim prostriedkom (obr. 8.1).
- ▶ Spotrebič umyte a vysušte jemnou utierkou.
- ▶ Vyčistite príslušenstvo len s teplou vodou a jemným neutrálnym mydlom.
- ▶ Žiadne súčasti spotrebiča neumývajte v umývačke riadu.
- ▶ Pred tým, než spotrebič znovu zapnete, počkajte aspoň 5 minút, pretože časté zapínanie môže poškodiť kompresor.

### 8.2 Rozmrazovanie

Odmrazovanie chladničky a mrazničky prebieha automaticky, nie je potrebné vykonávať ho ručne.

### 8.3 Výmena LED osvetlenia



#### UPOZORNENIE!

Nevymieňajte LED lampu sami, smie byť vymenená iba výrobcom alebo autorizovaným servisným technikom.

V spotrebiči je ako svetelný zdroj LED osvetlenie, pretože spotrebováva malé množstvo energie a má dlhú životnosť. Ak sa vyskytne nejaká porucha, kontaktujte prosím zákaznícky servis. Pozri ZÁKAZNÍCKY SERVIS.

#### Parametre osvetlenie:

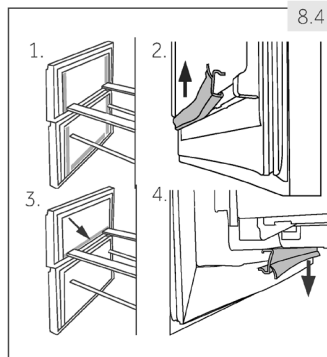
Napätie vo V	12
Maximálny výkon vo W	2
Množstvo svetla v lumenochoch	150
LED špec	biela-5050
Teplota použitia	-30°C až +85°C.

### 8.4 Odnímateľné doplnkové tesnenie dverí

Na hornej a dolnej zásuvke mrazničky je k dispozícii šesť doplnkových tesnení.

1. Umiestnite päť označených tesnení dverí na hornú a dolnú zásuvku mrazničky (obr. 8.4-1.).
2. Zaisťte, aby tesnenie bolo pripevnené zahnutou časťou smerom dovnútra (obr. 8.4-2.).
3. Umiestnite **spodné** tesnenie hornej zásuvky podľa návodu (obr. 8.4-3.).
4. Zaisťte, aby tesnenie bolo pripevnené zahnutou časťou smerom nadol (obr. 8.4-4.).

Tieto tesnenia rovnako ako otočné dvere/tesnenie zásuviek získate prostredníctvom zákazníckeho servisu (pozri Záručný list).



### 8.5 Nepoužívanie spotrebiča po dlhšiu dobu

V prípade, že prístroj nie je používaný po dlhšie časové obdobie:

- ▶ Vyberte potraviny.
- ▶ Odpojte sieťový kábel.
- ▶ Očistite spotrebič podľa vyššie uvedeného návodu.
- ▶ Dvere a zásuvky/dvere mrazničky nechajte otvorené, aby ste zabránili vzniku nežiaducich pachov vo vnútri spotrebiča.



#### Poznámka: Vypnutie

Spotrebič zapnite len ak je to nevyhnutne potrebné.

### 8.6 Sťahovanie spotrebiča

1. Vyberte všetky potraviny a odpojte spotrebič z elektrickej siete.
2. Police a všetky pohyblivé časti v chladničke a mrazničke zaistite lepiacou páskou.
3. Nenakláňajte spotrebič pod väčším uhlom ako 45°, aby nedošlo k poškodeniu chladiaceho systému.



#### UPOZORNENIE!

- ▶ Spotrebič nedvíhajte za držadlá.
- ▶ Nikdy nekladte spotrebič na podlahu v horizontálnej polohe.

Vela vzniknutých problémov môžete vyriešiť sami bez zvláštnych skúseností. Ak sa vyskytne nejaký problém, skôr než sa obrátite na predajcu, skontrolujte všetky uvedené možnosti a postupujte podľa nižšie uvedených pokynov. Pozri ZÁKAZNÍCKY SERVIS.



### UPOZORNENIE!

- ▶ Pred vykonávaním údržby spotrebič vypnite a odpojte ho z elektrickej siete.
- ▶ Elektrické súčasti smie opravovať len kvalifikovaný odborník, pretože neodborné zásahy by mohli spôsobiť rozsiahle následné poškodenie.
- ▶ Poškodený sieťový kábel musí vymeniť výrobca, autorizovaný servis alebo podobne kvalifikovaná osoba, aby sa zabránilo možným rizikám.

## 9.1 Tabuľka riešenia problémov

Problém	Možná príčina	Možné riešenie
Nefunguje kompresor.	<ul style="list-style-type: none"> <li>• Zástrčka nie je zapojená do elektrickej zásuvky.</li> <li>• Spotrebič je vo fáze odmrazovania.</li> </ul>	<ul style="list-style-type: none"> <li>• Zapojte spotrebič do elektrickej siete.</li> <li>• Pri automatickom odmrazovaní je to normálne.</li> </ul>
Spotrebič pracuje často alebo pracuje príliš dlho.	<ul style="list-style-type: none"> <li>• Vnútorňa alebo vonkajšia teplota je príliš vysoká.</li> <li>• Spotrebič bol nejakú dobu bez prívodu elektrickej energie.</li> <li>• Dvere/zásuvky spotrebiča nie sú tesne uzatvorené.</li> <li>• Dvere/zásuvky spotrebiča sa otvárali príliš často alebo na dlhú dobu.</li> <li>• Nastavená teplota mrazničky je príliš nízka.</li> <li>• Tesnenie dverí/zásuviek je špinavé, opotrebované, prasknuté alebo nevhodné.</li> <li>• Nie je zaistená požadovaná cirkulácia vzduchu.</li> </ul>	<ul style="list-style-type: none"> <li>• V tomto prípade je bežné, že spotrebič pracuje dlhšiu dobu.</li> <li>• Bežne trvá 8 až 12 hodín než sa spotrebič úplne ochladí.</li> <li>• Zatvorte dvere/zásuvky a skontrolujte, či spotrebič stojí na rovnom podklade a či sa dverí nedotýkajú žiadne potraviny ani iné prekážky.</li> <li>• Neotvárajte dvere/zásuvky príliš často.</li> <li>• Nastavte vyššiu teplotu, kým sa spotrebič nedostane na uspokojivú teplotu. Ustálenie teploty chladničky trvá 24 hodín.</li> <li>• Očistite tesnenia dverí/zásuviek alebo ich nechajte vymeniť v zákazníckom servise.</li> <li>• Zaisťujte dostatočnú ventiláciu.</li> </ul>

Problém	Možná príčina	Možné riešenie
Vnútro chladničky je špinavé a/alebo zapácha.	<ul style="list-style-type: none"> <li>Je potrebné vyčistiť vnútro chladničky.</li> <li>V chladničke sú uložené potraviny s výraznou vôňou.</li> </ul>	<ul style="list-style-type: none"> <li>Umyte vnútro chladničky.</li> <li>Potraviny dôkladne zabaľte.</li> </ul>
Vo vnútri spotrebiča nie je dostatočne chladno.	<ul style="list-style-type: none"> <li>Je nastavená príliš vysoká teplota.</li> <li>Boli vložené teplé potraviny.</li> <li>Bolo vložené príliš veľa potravín naraz.</li> <li>Potraviny sú príliš blízko pri sebe.</li> <li>Dvere/zásuvky spotrebiča nie sú tesne uzatvorené.</li> <li>Dvere/zásuvky spotrebiča sa otvárali príliš často alebo na dlhú dobu.</li> </ul>	<ul style="list-style-type: none"> <li>Nastavte teplotu znovu.</li> <li>Pred uložením potraviny vždy ochladzte.</li> <li>Ukladajte vždy malé množstvo potravín.</li> <li>Medzi potravinami nechávajte medzery, aby mohol vzduch voľne prúdiť.</li> <li>Zatvorte dvere/zásuvku.</li> <li>Neotvárajte dvere/zásuvky príliš často.</li> </ul>
Vnútri spotrebiča je príliš chladno.	<ul style="list-style-type: none"> <li>Nastavená teplota je príliš nízka.</li> <li>Funkcia Silné mrazenie je aktívne alebo pracuje príliš dlho.</li> </ul>	<ul style="list-style-type: none"> <li>Nastavte teplotu znovu.</li> <li>Vypnite funkciu Silné mrazenie.</li> </ul>
Na vnútornej strane chladničky kondenzuje vlhkosť.	<ul style="list-style-type: none"> <li>Ovzdušie je príliš teplé a príliš vlhké.</li> <li>Dvere/zásuvky spotrebiča nie sú tesne uzatvorené.</li> <li>Dvere/zásuvky spotrebiča sa otvárali príliš často alebo na dlhú dobu.</li> <li>Nádoby na potraviny alebo tekutiny sú otvorené.</li> </ul>	<ul style="list-style-type: none"> <li>Zvýšte teplotu.</li> <li>Zatvorte dvere/zásuvku.</li> <li>Neotvárajte dvere/zásuvky príliš často.</li> <li>Nechajte horúce jedlo vychladnúť na izbovú teplotu a zakryte potraviny a tekutiny.</li> </ul>
Na vonkajšom povrchu alebo medzi dverami/dverami a zásuvkami sa hromadí vlhkosť.	<ul style="list-style-type: none"> <li>Ovzdušie je príliš teplé a príliš vlhké.</li> <li>Dvere/zásuvky nie sú tesne uzatvorené. Kondenzáciu spôsobuje studený vzduch v spotrebiči a teplý vzduch vonku.</li> </ul>	<ul style="list-style-type: none"> <li>To je vo vlhkom prostredí normálne. Zmena nastane, až klesne vlhkosť.</li> <li>Uistite sa, že dvere/zásuvka sú tesne zatvorené.</li> </ul>
V mrazničke je silná vrstva ľadu a námrazy.	<ul style="list-style-type: none"> <li>Potraviny neboli správne zabalené.</li> <li>Dvere/zásuvky spotrebiča nie sú tesne uzatvorené.</li> <li>Dvere/zásuvky spotrebiča sa otvárali príliš často alebo na dlhú dobu.</li> <li>Tesnenie dverí/zásuviek je špinavé, opotrebované, prasknuté alebo nevhodné.</li> <li>Vnútri je prekážka, ktorá bráni správne zatvoreniu dverí/zásuvky.</li> </ul>	<ul style="list-style-type: none"> <li>Potraviny vždy správne zabaľte.</li> <li>Zatvorte dvere/zásuvku.</li> <li>Neotvárajte dvere/zásuvky príliš často.</li> <li>Tesnenie dverí/zásuvky očistite alebo vymeňte za nové.</li> <li>Premiestnite police, dverové poľičky alebo vnútorné zásobníky tak, aby bolo možné zatvoriť dvere/zásuvku.</li> </ul>

Problém	Možná príčina	Možné riešenie
Spotrebič robí neobvyklý hluk.	<ul style="list-style-type: none"> <li>Spotrebič nestojí na rovnej ploche.</li> <li>Spotrebič je v kontakte s nejakým predmetom.</li> </ul>	<ul style="list-style-type: none"> <li>Vyrovajte spotrebič nastavením nožičiek.</li> <li>Odstráňte predmety z okolia spotrebiča.</li> </ul>
Mal by byť počut jemný zvuk podobný zvuku tečúcej vody.	<ul style="list-style-type: none"> <li>To je normálne.</li> </ul>	<ul style="list-style-type: none"> <li>-</li> </ul>
Počut pípnutie alarmu.	<ul style="list-style-type: none"> <li>Sú otvorené dvere úložného priestoru chladničky.</li> </ul>	<ul style="list-style-type: none"> <li>Zatvorte dvere alebo alarm vypnite ručne.</li> </ul>
Počut slabé hučanie.	<ul style="list-style-type: none"> <li>Pracuje anti-kondenzačný systém.</li> </ul>	<ul style="list-style-type: none"> <li>Zabraňuje to kondenzácii a je to v poriadku.</li> </ul>
Nefunguje vnútorné osvetlenie alebo chladiaci systém.	<ul style="list-style-type: none"> <li>Zástrčka nie je zapojená do elektrickej zásuvky.</li> <li>Zdroj napájania nie je v poriadku.</li> <li>LED osvetlenie nefunguje.</li> </ul>	<ul style="list-style-type: none"> <li>Zapojte spotrebič do elektrickej siete.</li> <li>Skontrolujte, prívod elektrickej energie v miestnosti. Kontaktujte miestneho dodávateľa elektrického prúdu!</li> <li>Kvôli výmene svetla prosím kontaktujte servis.</li> </ul>
Boky skrine a pásy dverí sa môžu zahriať.	<ul style="list-style-type: none"> <li>To je normálne.</li> </ul>	<ul style="list-style-type: none"> <li>-</li> </ul>

## 9.2 Prerušenie elektrickej energie

V prípade výpadku elektrického prúdu by mali potraviny zostať bezpečne vychladené počas asi 13/14 hodín (pozri kapitolu TECHNICKÉ ÚDAJE). V prípade dlhšieho výpadku prúdu, najmä v lete, postupujte podľa týchto pokynov:

- ▶ Otvárajte dvere/zásuvky čo možno najmenej.
- ▶ Počas výpadku prúdu nepridávajte do spotrebiča ďalšie potraviny.
- ▶ Pokiaľ je výpadok prúdu vopred ohlásený a predpokladaná doba výpadku presahuje 16 hodín, vyrobte ľad a vložte ho do zásobníka v hornej časti chladničky.
- ▶ Akonáhle je dodávka energie obnovená, je nutné skontrolovať stav potravín.
- ▶ V dôsledku zvýšenia teploty v chladničke počas výpadku elektrického prúdu alebo inej poruchy dôjde ku skráteniu doby uloženia potravín a tiež sa zníži ich kvalita. Potraviny, ktoré sa rozmrazili, buď čoskoro skonzumujte, alebo uvarte a znovu zmrazte (ak je to vhodné), aby ste predišli zdravotným rizikám.



### Poznámka: Funkcia pamäte pri prerušení napájania

Po obnovení napájania prístroj pokračuje v nastaveniach, ktoré boli nastavené pred výpadkom prúdu.

## 10.1 Vybalenie



### UPOZORNENIE!

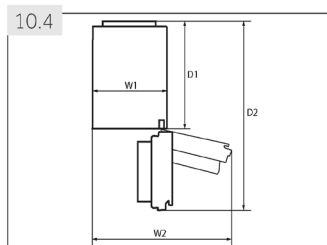
- ▶ Spotrebič je ťažký. So spotrebičom manipulujte vždy najmenej v dvoja.
- ▶ Všetky obalové materiály udržiajte mimo dosahu detí a zlikvidujte spôsobom, ktorý je šetrný k životnému prostrediu.
- ▶ Vyberte spotrebič z obalu.
- ▶ Odstráňte všetky obalové materiály.

## 10.2 Podmienky prostredia

Teplota v miestnosti by sa mala pohybovať v rozmedzí 10°C až 43°C, pretože môže ovplyvňovať teplotu vo vnútri spotrebiča a spotrebu energie. Neinštalujte spotrebič do blízkosti spotrebičov, ktoré vydávajú teplo (sporáky, chladničky) bez odizolovania.

## 10.3 Obrátenie dverí

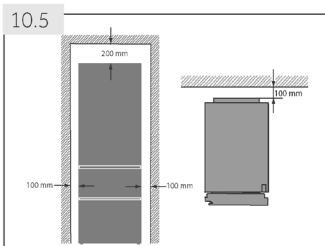
Skôr ako spotrebič trvalo nainštalujete, skontrolujte správne umiestnenie závesu dverí. V prípade potreby pozri sekciu OBOJSTRANNÉ DVERE.



## 10.4 Priestorové požiadavky

Priestor nutný pri otvorených dverách (obr. 10.4):

Model	Šírka spotrebiča v mm		Hĺbka spotrebiča v mm	
	W1	W2	D1	D2
C3FE-737C*JE	595	925	580	1200
A3FE-835C*JE	595	925	600	1220
C3FE-835C*JE				



## 10.5 Ventiláčny systém

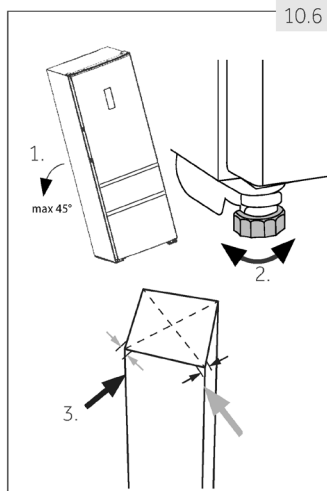
Pre dosiahnutie dostatočnej ventilácie spotrebiča z dôvodu bezpečnosti je nutné dodržať požiadavky pre správne vetranie (obr. 10.5).



## 10.6 Umiestnenie spotrebiča

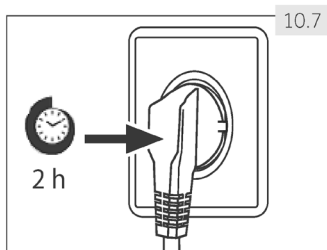
Spotrebič umiestnite na rovňý a pevný povrch.

1. Nakloňte spotrebič mierne dozadu (obr. 10,6).
2. Nastavte nožičky na požadovanú úroveň.
3. Stabilitu spotrebiča skontrolujete tak, že striedavo udríte do protiahľých strán. Mierne vychýlenie by malo byť rovnaké v oboch smeroch. V opačnom prípade by mohlo dôjsť k deformácii rámu; dôsledkom čoho môže byť netesniace zatváranie dverí. Mierny náklon na zadnú stranu uľahčuje zatváranie dverí.



## 10.7 Čakacia doba

V kapsuli kompresora je umiestnený bezúdržbový olej. Pri naklonení spotrebiča počas prevozu sa olej mohol dostať cez zavreté potrubia. Počkajte 2 hodiny pred zapojením spotrebiča do elektrickej siete (obr. 10.7), aby sa olej mohol vrátiť do puzdra.



## 10.8 Elektrické pripojenie

Pred každým pripojením skontrolujte, či:

- ▶ zdroj energie, zásuvka a poistka zodpovedajú výkonnostnému štítku.
- ▶ je zásuvka uzemnená a nepoužívate predlžovací kábel ani viacnásobné zásuvky.
- ▶ sa zástrčka a zásuvka presne zhodujú.

Zástrčku zapojte do riadne inštalovanej domácej zásuvky.



### UPOZORNENIE!

Poškodený napájací kábel musí byť vymenený v zákazníkovi servise, aby nedošlo k vzniku nebezpečenstva (pozri Záručný list).

## 10.9 Obrátenie dverí

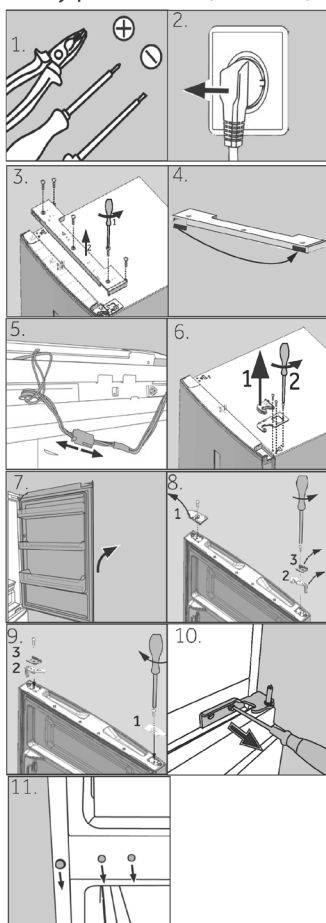
Než pripojíte spotrebič do elektrickej siete, mali by ste skontrolovať, či nie je potrebné premiestniť otváranie dverí z pravej strany (pri dodaní) na ľavú v závislosti na mieste inštalácie spotrebiča.



### UPOZORNENIE!

- ▶ Spotrebič je ťažký. Na obrátenie dverí sú potrebné dve osoby.
- ▶ Než sa pustíte do akejkoľvek činnosti, odpojte spotrebič od elektrickej siete.
- ▶ Nenakláňajte spotrebič pod uhlom väčším ako 45°, aby nedošlo k poškodeniu chladiaceho systému.

### Kroky pri montáži (obr. 10.9):



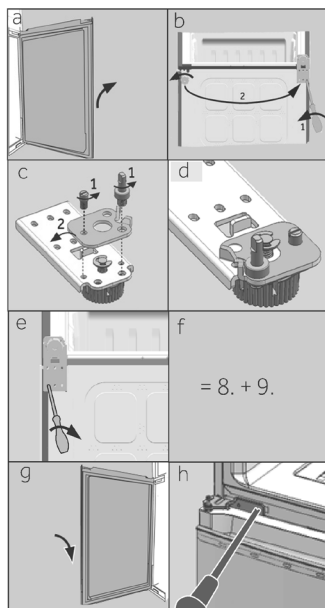
1. Pripravte si potrebné náradie.
2. Odpojte spotrebič od elektrického napätia.
3. Odstráňte päť skrutiek, ktoré upevňujú predný panel (1) a vyberte panel (2).
4. Odstráňte malý kryt predného panela smerom zľava na pravú stranu.
5. Odpojte prípojný kábel
6. Odstráňte kryt horného závesu (1) a odskrutkujte horný záves (tri skrutky) na pravej strane (2).
7. Opatrne zdvihnite uvoľnené dvere chladničky z dolného závesu.
8. Otočte dvierka hore nohami, odskrutkujte kryt (1) a dverovú zarážku (2), s upevňujúcim dielom (3).
9. Vyberte nový kryt (1) a dverovú zarážku (2), s upevňujúcim dielom (3) z obalu s príslušenstvom a priskrutkujte ich na opačnú stranu.
10. Odstráňte spodný záves horných dverí.
11. Zmeňte polohu zásepky a skrutky na strane.

Ďalšie kroky (a-h) sú potrebné iba pre modely s dvoma dverami:

- Odstráňte spodné dvere
- Pre tento krok sú potrebné dve osoby: jedna drží spotrebič na svojom mieste a druhá vykonáva montážne kroky!  
Nakloňte spotrebič mierne dozadu a odstráňte spodný záves s nohou (1). Zmeňte tiež pozíciu druhej nohy (2).
- Odskrutkujte dve závitové kolíky (1), vyberte spodný záves, otočte ho o 180° (2) a
- pripevnite späť spodný záves s 2 nastavitelnými skrutkami
- Zaskrutkujte dolný záves na ľavú stranu spotrebiča.
- Vykonajte kroky 8 a 9.
- Opatrne zdvihnite dolné dvere a nasadte ich na spodný záves tak, aby čap zapadol do pântu.

Uistite sa, že čap zapadá do držiaka závesu spodných dverí.

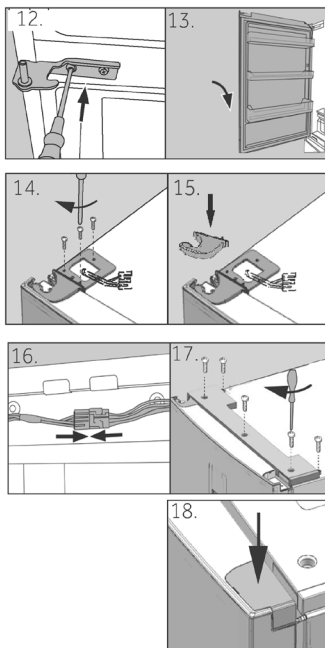
- h Vyberte nový záves z obalu s príslušenstvom a priskrutkujte ho na ľavú stranu spotrebiča.



12. Vyberte nový spodný záves horných dverí z obalu s príslušenstvom a priskrutkujte ho na ľavú stranu prístroja.
13. Opatrne zdvihnite horné dvere a nasadte ich na spodný záves tak, aby čap zapadol do pântu.

Uistite sa, že čap zapadá do držiaka závesu spodných dverí.

14. Vyberte horný záves z obalu s príslušenstvom. Preložte pripojovací kábel cez horný záves a upevnite horný záves s tromi skrutkami na ľavej strane prístroja.
15. Nasadte kryt závesu (dodávaný v obale s príslušenstvom) na záves.
16. Zapojte sieťový kábel a vložte ho do otvoru.
17. Vráťte späť predný panel a pripevnite ho piatimi skrutkami.
18. Vyberte kryt z obalu s príslušenstvom a pripevnite ho na pravú stranu horných dverí.



Po zmene závesu dverí skontrolujte, či je tesnenie dverí správne umiestnené na plášti a či sú všetky skrutky dostatočne utiahnuté.

## 11.1 List výrobku podľa nariadenia EÚ č. 1060/2010

Obchodná značka			
Identifikačný kód modelu	A3FE	C3FE	
	835C*JE	737C*JE	835C*JE
Kategória modelu	Chladnička s mrazničkou		
Energetická trieda	A+++	A++	A+++
Ročná spotreba energie (kWh/rok) <sup>1)</sup>	177	282	183
Objem chladiaceho priestoru (l)	231	257	231
Objem mraziaceho priestoru (l) ****	97	108	108
Počet hviezdíčiek	***		
Teplota ďalších priestorov > 14°C	Nepoužiteľné		
Beznámrazový systém	Áno		
Zabezpečenie pri výpadku prúdu (h)	14	13	14
Mraziaca kapacita (kg/24h)	12		
Klimatická trieda Spotrebič je určený pre použitie pri teplote okolitého prostredia medzi 10°C a 43°C.	SN/N/ST/T		
Vzduchom šírené emisie hluku (db(A) re 1pW)	39	40	39
Typ konštrukcie	Volne stojaca		

\* = Farebný kód

<sup>1)</sup> na základe výsledkov 24 hodinovej normalizovanej skúšky. Skutočná spotreba energie bude závisieť od používania a umiestnenia spotrebiča.

## 11.2 Doplnkové technické údaje

Identifikačný kód modelu	A3FE	C3FE		
	835C*JE	737C*JE	835C*JE	
Napätie/Frekvencia	220-240V ~ / 50Hz			
Vstupný prúd (A)	1,0	1,3	1,0	
Hlavná poistka (A)	5,0	5,0	5,0	
Chladivo	R600a			
Celkový objem (l)	370	400	375	
Čistý objem (l)	328	365	339	
Rozmery (v mm)	Hĺbka	677	657	677
	Šírka	595		
	Výška	1905	2005	1905

## 11.3 Normy a smernice



Tento výrobok vyhovuje požiadavkám všetkých príslušných smerníc ES vrátane súvisiacich harmonizovaných noriem, ktoré sú nutné pre to, aby výrobok mohol niesť označenie CE.

Odporúčame používať originálne náhradné diely a služby zákaznickeho servisu Haier.  
Ak máte so spotrebičom nejaký problém, pozrite sa prosím najprv do sekcie RIEŠENIE PROBLÉMOV.

Ak tam nenájdete riešenie, kontaktujte prosím

- ▶ miestneho predajcu alebo
- ▶ sekciu Service & Support na stránkach [www.haier.com](http://www.haier.com), kde môžete nájsť telefónne čísla a môžete aktivovať vaš servisnú požiadavku.

Ešte než budete kontaktovať naše Servisné centrum, skontrolujte, či máte nižšie uvedené informácie.

Informácie nájdete na výkonnostnom štítku.

Model \_\_\_\_\_ Výrobné číslo. \_\_\_\_\_

Skontrolujte tiež Záručný list, ktorý je dodávaný spolu so spotrebičom pre prípad reklamácie.

Pre všeobecné obchodné otázky vyhľadajte naše nižšie uvedené európske adresy:

Európske adresy Haier			
Krajina*	Poštová adresa	Krajina*	Poštová adresa
<b>Taliansko</b>	Haier Europe Trading SRL Via De Cristoforis, 12 21100 Verese TALIANSKO	<b>Francúzsko</b>	Haier France SAS 3-5 rue des Graviers 92200 Neuilly sur Seine FRANCE
<b>Španielsko Portugalsko</b>	Haier Iberia SL Pg. Garcia Faria, 49-51 08019 Barcelona SPAIN	<b>Belgium-FR Belgium-NL Holandsko Luxembursko</b>	Haier Benelux SA Anderlecht Route de Lennik 451 BELGIUM
<b>Nemecko Rakúsko</b>	Haier Deutschland GmbH Hewlett-Packard-Str. 4 D-61352 Bad Homburg GERMANY	<b>Poľsko Česko Maďarsko Grécko Rumunsko Rusko</b>	Haier Poland Sp. zo.o. Al. Jerozolimskie 181B 02-222 Warszawa POLAND
<b>Spojené kráľovstvo</b>	Haier Appliances UK Co.Ltd. One Crown Square Church Street East Woking, Surrey, GU21 6HR Veľká Británia		

\*For more information please refer to [www.haier.com](http://www.haier.com)



A3FE-C3FE-737C-835C -JE\_SK-V03\_042017

**Haier**