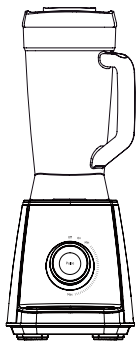


# Výkonný mixér

Návod k použití



TBS3164X

**CZ**

01M-8839563200-4617-01

**beko**

## Přečtěte si prosím nejdříve tento návod k použití!

Vážení zákazníci,

Děkujeme za výběr spotřebiče značky Beko. Doufáme, že získáte optimální výsledky z výrobku, který byl vyroben pomocí špičkové a nejmodernější technologie. Proto si prosím přečtěte celý návod k použití, než výrobek použijete, a uschovejte jej pro budoucí použití. V případě předání výrobku jiné osobě předejte i tento návod. Dodržujte všechna varování a informace z návodu.

### Objasnění symbolů

V různých částech návodu se používají následující symboly:



Důležité informace a užitečné tipy k použití.



**VAROVÁNÍ:** varování na nebezpečné situace ohledně bezpečnosti života a majetku.



Vhodné pro kontakt s potravinami.



Spotřebič, přívodní kabel ani zástrčku neponořujte do vody ani jiných tekutin.



Třída ochrany proti zasažení elektrickým proudem.

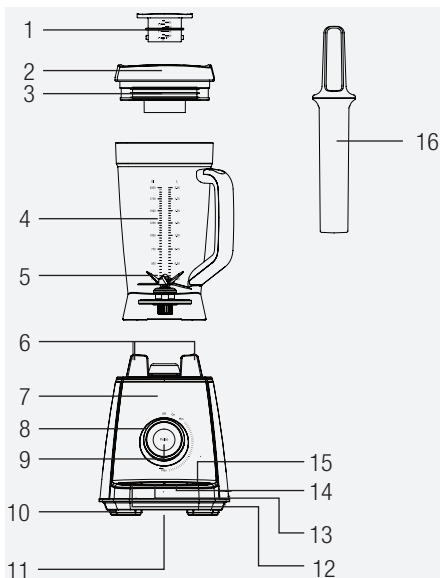


Tento spotřebič byl vyroben v nejmodernějších závodech přátelských k životnímu prostředí.

Spotřebič vyhovuje WEEE směrnici.



Vyrobeno v Číně



- |  |                                 |
|--|---------------------------------|
| 1. Odměrka                                     | 10. Protiskluzové nožičky       |
| 2. Víko  | 11. Prostor pro navinutí kabelu |
| 3. Těsnění proti úniku                         | 12. Tlačítko „Smoothie“         |
| 4. Odměrka                                     | 13. Tlačítko „Ice“              |
| 5. Míchací hřídel                              | 14. Tlačítko „Sauce“            |
| 6. Podstavec pro umístění nádoby               | 15. Tlačítko „Auto Clean“       |
| 7. Motorová jednotka                           | 16. Příslušenství pro mixování  |
| 8. Ovladač regulace rychlosti ON (I) / OFF (O) |                                 |
| 9. Tlačítko „Pulse“                            |                                 |

Hodnoty, které jsou deklarovány v označení umístěném na vašem spotřebiči nebo v jiných tištěných dokumentech dodaných se spotřebičem, představují hodnoty získány v laboratořích podle příslušných norem. Tyto hodnoty se mohou lišit podle použití spotřebiče a okolních podmínek.

V případě ztráty, poškození nebo nutnosti náhrady níže uvedených dílů:

- Nádoba s vrchním krytem – kompletní souprava (2, 3, 4)
- Píst – černý díl, který používáte pro plnění ovoce/zeleniny do nádoby přes otvor v horním krytu (1)
- Souprava 4 gumových nožiček (10)

## Technické parametry

**Napětí:** 220 - 240 V ~, 50/60 Hz

**Spotřeba energie:**

1600 W

Právo na technické a designové změny vyhrazené.

Tato část obsahuje bezpečnostní informace, které pomůžou zabránit riziku zranění nebo poškození majetku. Nedodržení těchto pokynů ztrácíte právo na záruku.

### 1.1 Všeobecná bezpečnost

- Přečtěte si všechny pokyny.
- Tento spotřebič smí používat osoby s omezenými fyzickými, smyslovými nebo duševními schopnostmi, nebo bez dostatečných zkušeností a znalostí, pokud jsou pod dohledem nebo byly poučeny a porozuměly bezpečnému použití spotřebiče a případným rizikům. Nedovolte dětem hrát si se spotřebičem.
- Nepoužívejte žádný spotřebič s poškozeným přívodním kabelem nebo zástrčkou nebo pokud spotřebič nefunguje, po pádu, nebo je poškozený jiným způsobem. Kontaktujte výrobce na telefonním čísle zákaznického servisu ohledně informací o kontrole, opravě nebo úpravě.

## Důležité pokyny ohledně bezpečnosti a životního prostředí

- Použití výrobcem nedoporučeného příslušenství může způsobit riziko zranění osob.
- Spotřebič se nepokoušejte demontovat.
- Nepoužívejte ani neumísťujte žádný díl tohoto spotřebiče na ani do blízkosti horkých ploch.
- Spotřebič nepoužívejte pro zpracování horkých pokrmů.
- Parametry elektrické sítě musí odpovídat údajům na výrobním štítku spotřebiče.
- Pro napájení spotřebiče nepoužívejte prodlužovací kabel.
- Nedotýkejte se zástrčky spotřebiče mokřýma nebo vlhkýma rukama.
- Odpojte spotřebič od elektrické zásuvky, pokud jej nepoužíváte, před nasazením nebo sejmutím dílů a před čištěním.
- Uchopte míchací hřídel spotřebiče opatrně v průběhu přepravy a čištění.
- Nikdy se nedotýkejte nožů v průběhu provozu spotřebiče. Hrozí riziko poranění z důvodu nesprávného použití.
- Zabraňte kontaktu s pohyblivými částmi.

## Důležité pokyny ohledně bezpečnosti a životního prostředí

- Spotřebič nepoužívejte venku.
- Kabel nenechávejte viset přes okraj stolu nebo pracovního pultu.
- Držte ruce a náčiní mimo nádoby během mixování, aby se snížilo riziko vážného zranění osob nebo poškození mixéru. Můžete používat škrabku, ale jen pokud je mixér vypnutý.
- Čepele jsou ostré. Manipulujte s nimi opatrně.
- Mixér používejte vždy s víkem nasazeným na svém místě.
- Nemixujte horké tekutiny.
- Tento spotřebič má polarizovanou zástrčku (jedna čepel je širší než druhá). Aby se snížilo riziko zasažení elektrickým proudem, tato zástrčka pasuje do polarizované elektrické zásuvky pouze jedním směrem. Pokud zástrčka nepasuje do zásuvky, zástrčku pootočte. Pokud stále nepasuje, kontaktujte kvalifikovaného elektrikáře. Neupravujte tuto zástrčku žádným způsobem.
- Po vyčištění vysušte spotřebič a veškeré jeho díly, než jej připojíte k elektrické síti a před připojením příslušenství.

## Důležité pokyny ohledně bezpečnosti a životního prostředí

- Neponořujte spotřebič, přívodní kabel ani zástrčku do vody ani jiných tekutin.
- V případě uchování obalových materiálů je skladujte mimo dosah dětí.
- Nedovolte dětem, aby si hrály se spotřebičem. Držte spotřebič mimo dosah dětí.
- **USCHOVEJTE TYTO POKYNY**

### 1.2 Shoda se směrnici WEEE a likvidace starého spotřebiče:

Tento výrobek je v souladu se směrnicí EU WEEE (2012/19/EU). Tento výrobek je označený symbolem klasifikace odpadu z elektrických a elektronických zařízení (WEEE).



Tento výrobek byl vyroben z vysoce kvalitních částí a materiálů, které lze opětovně použít a jsou vhodné pro recyklaci.

Nelikvidujte odpadový výrobek po skončení jeho životnosti společně s běžným domovním a jiným odpadem. Odneste jej do sběrného střediska pro recyklaci elektrických a elektronických zařízení. Pokud se chcete dozvědět více o těchto sběrných střediscích, obraťte se prosím na místní samosprávu.



## 1.3 Shoda se směrnicí RoHS

Výrobek, který jste si zakoupili, je v souladu se směrnicí EU RoHS (2011/65/EU). Neobsahuje směrnici stanovené škodlivé a zakázané materiály.

## 1.4 Informace o obalech



Obalové materiály spotřebiče jsou vyrobené z recyklovatelných materiálů v souladu s národní legislativou. Obalové materiály nelikvidujte společně s domovním nebo jiným odpadem. Odnešte je na příslušné sběrné místo specifikované místní správou.

## 2.1 Počáteční použití

Před prvním použitím vyčistěte jednotlivé díly spotřebiče (viz 3.1).

## 2.2 Provoz



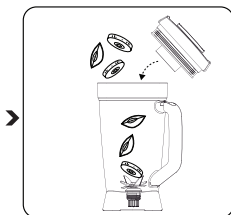
**VAROVÁNÍ:** nepoužívejte prázdný spotřebič.



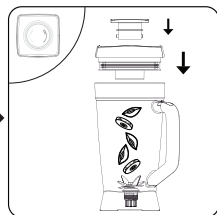
Maximální povolená teplota uvnitř spotřebiče je 60 °C.



Spotřebič postavte na pevný a rovný povrch.



Vložte ingredience, které chcete zpracovat, do nádoby (4) a umístěte na ní víko (2).



Položte odměrku (1) na víko (2) tak, aby úchytky na nej zapadly do otvorů ve víku, otočte ji do polohy „LOCK“ a zajistěte.



Před přidáním tvrdých potravin nebo ledu vložte měkké potraviny nebo tekutiny.

## 2

## Použití



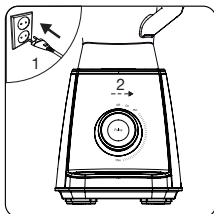
Přidání určitého množství vody do spotřebiče umožní jeho plynulý provoz (např. 40 ml vody pro 60 g pevných potravin). Přidejte vodu před ingrediencemi.



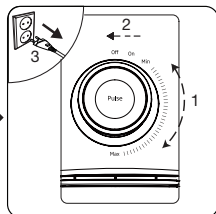
Pokud chcete přidat potraviny do nádoby (4) v průběhu mixování, použijte otvor na odměrce (1). Zvedněte toto víko a vložte potraviny skrz tento otvor.



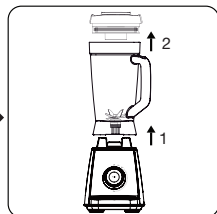
**VAROVÁNÍ:** nekládejte žádné cizí předměty do nádoby (4) v průběhu použití spotřebiče.



Spotřebič připojte k elektrické zásuvce a otočte tlačítko ON/OFF (8) do polohy ON (I).



Zpracujte ingredience požadovanou rychlostí pomocí voliče rychlosti (8). Po dokončení daného procesu otočte tlačítko ON/OFF (8) do polohy OFF (O) a odpojte spotřebič od elektrické zásuvky.



Zvedněte nádobu (4) bez toho, abyste ji otáčeli, čímž ji odpojíte od motorové jednotky (7). Otevřete víko (2) a vyndejte potraviny.



Pro přidávání potravin do nádoby (4) v průběhu zpracování můžete použít odměrku (1) nebo otvor na odměrce. Za účelem sundání odměrky ji mírně pootočte ve směru „Open“ a jemně vytáhněte.



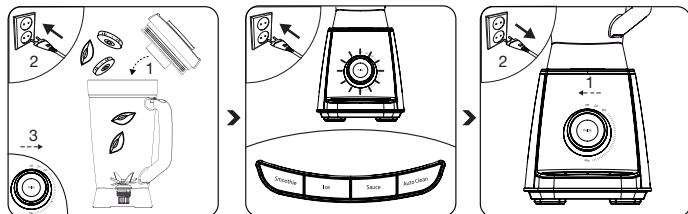
**VAROVÁNÍ:** rychlost spotřebiče zvyšujte postupně. Nepoužívejte jej náhle s nejvyšší rychlostí. V opačném případě se může motor přehřát.



**VAROVÁNÍ:** spotřebič nepoužívejte nepřetržitě déle než 2 minuty. Nechte jej vychladnout 5 minut předtím, než jej budete opět používat.

## 2.2.1 Automatické programy

Spotřebič je vybaven třemi automatickými programy, které můžete použít: Smoothie (12), Ice (13), Sauce (14) a Auto Clean (15).



Dejte ingredience do nádoby (4) a zavřete víko (2). Otočte volič ON/OFF (8) do polohy ON (I).

Zvolte požadovaný automatický program. Zvolený program se zapne a program začne pracovat při různých rychlostech. Zastaví se přibližně po 26 nebo 42 sekundách. Indikátor bude blikat.

Po dokončení daného procesu otočte volič ON/OFF (8) do polohy OFF (O) a odpojte spotřebič od elektrické zásuvky.

## 2.3 Poloha „Pulse“

Stiskněte tlačítko „Pulse“ (9), dokud je ovladač regulace rychlosti (9) v poloze ON (I), pro mixování s vysokorychlostními krátkými pulsy. Spotřebič se zastaví, když uvolníte tlačítko.

## 2.4 Příslušenství na mixování

Toto příslušenství můžete použít na vložení ingrediencí, které zůstávají na bočních stranách a nebyly zmixovány v průběhu procesu mixování, do nádoby (4).



**VAROVÁNÍ:** ujistěte se, zda je spotřebič v poloze OFF (8) (0) a zda je zcela zastavený během použití příslušenství na mixování (16).

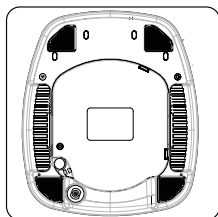


Pokud chcete zastavit spotřebič kdykoliv v průběhu provozu, otočte volič ON/OFF (8) do polohy OFF (0).

## 2.5 Ochrana motoru

Automatická ochrana motoru se aktivuje a zastaví spotřebič, když se spotřebič přehřívá. V tomto případě;

1. Otočte volič ON/OFF (8) do polohy OFF (0).
2. Odpojte spotřebič od elektrické zásuvky.
3. Nechte jej vychladnout na 15 - 20 minut.
4. Zvedněte a vyndejte nádobu (4).
5. Otočte motorovou jednotku (7) vzhůru dnem a stiskněte tlačítko „Reset“, které se nachází na její spodní straně.

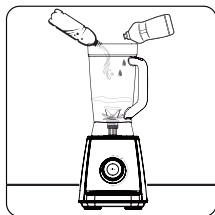




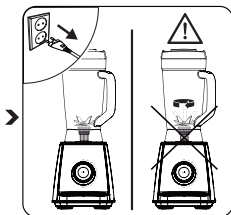
Pokud nebude tlačítko „Reset“ fungovat, nechte spotřebič vychladnout o něco delší dobu a zkuste to znovu.

Po použití tlačítka „Reset“ můžete sundat a opětovně používat spotřebič.

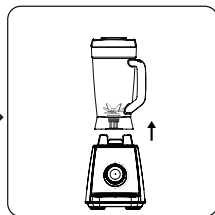
## 3.1 Čištění



Nalijte 1 nebo 1 ½ šálky vlažné vody s několika kapkami čistícího prostředku do nádoby (4) a použijte program Auto Clean (automatické čištění) na 26 sekund.



Před čištěním odpojte odpojte spotřebič od elektrické zásuvky. Počkejte, až se používané příslušenství zcela zastaví.



Zvedněte nádobu (4) pro její odpojení od motorové jednotky (7).



Následně ji vypláchněte.



Nádobu (4) i kryty/víka (2) můžete mýt v myčce nádobí. Spotřebič doporučujeme vyčistit ihned po použití.





**VAROVÁNÍ:** neponořujte motorovou jednotku (7) do vody. Utřete jí vlhkým hadříkem.

## 3.2 Uskladnění

- Nebudete-li spotřebič delší dobu používat, uskladněte jej.
- Odpojte spotřebič od elektrické zásuvky.
- Uložte jej na chladném a suchém místě.
- Vždy držte spotřebič a přívodní kabel mimo dosah dětí.

## 3.3 Manipulace a přeprava

- V průběhu přepravy uložte spotřebič do původního obalu. Obal chrání spotřebič před jeho poškozením.
- Na spotřebič nebo na balení nestavte těžké předměty. Mohlo by dojít k poškození spotřebiče.
- Pád spotřebiče může způsobit jeho nefunkčnost nebo trvalé poškození.

# Informace pro uživatele k likvidaci elektrických a elektronických zařízení (domácnosti)



Tento symbol na produktech anebo v průvodních dokumentech znamená, že použité elektrické a elektronické výrobky nesmí být přidány do běžného komunálního odpadu.

Ke správné likvidaci, obnově a recyklaci doručte tyto výrobky na určená sběrná místa, kde budou přijata zdarma. Alternativně v některých zemích můžete vrátit své výrobky místnímu prodejci při koupi ekvivalentního nového produktu.

Správnou likvidací tohoto produktu pomůžete zachovat cenné přírodní zdroje a napomáháte prevenci potenciálních negativních dopadů na životní prostředí a lidské zdraví, což by mohly být důsledky nesprávné likvidace odpadů. Další podrobnosti si vyžádejte od místního úřadu nebo nejbližšího sběrného místa.

Při nesprávné likvidaci tohoto druhu odpadu mohou být v souladu s národními předpisy uděleny pokuty.

## **Pro podnikové uživatele v zemích Evropské unie**

Chcete-li likvidovat elektrická a elektronická zařízení, vyžádejte si potřebné informace od svého prodejce nebo dodavatele.

## **Informace k likvidaci v ostatních zemích mimo Evropskou unii**

Tento symbol je platný jen v Evropské unii.

Chcete-li tento výrobek zlikvidovat, vyžádejte si potřebné informace o správném způsobu likvidace od místních úřadů nebo od svého prodejce.