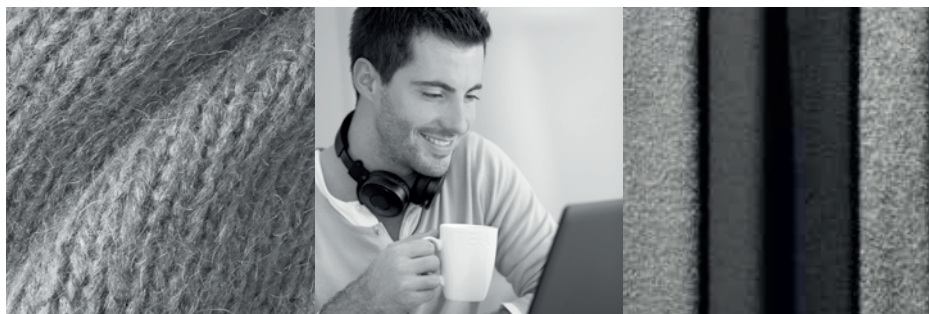


Návod k obsluze a údržbě

Pračka

WTR1069A
WTR1269A



Obsah

Důležité bezpečnostní pokyny.....	4
Obsluha zařízení	5
Ochrana životního prostředí	6
Ekologicky vhodná likvidace.....	6
Úspora energie.....	6
1 Instalace	7
2 Příprava prádla a pračky.....	9
3 Programování pračky	11
4 Péče o zařízení.....	16
5 Závady	16
6 Informace týkající se nařízení EU Č. 1015/2010	19
7 Servisní zásahy a vztahy se zákazníkem	21

Vážený zákazníku,

děkujeme Vám za zakoupení produktu Romo, který, jak pevně věříme zcela uspokojí Vaše představy a očekávání a bude Vám spolehlivě sloužit mnoho let. Před instalací a prvním uvedením do provozu si, prosím, pečlivě prostudujte tento návod k obsluze a instalaci, abyste se seznámili s řádným fungováním a obsluhou tohoto spotřebiče. Tento návod k obsluze a instalaci uschovejte na bezpečném místě pro případ budoucí potřeby

<http://www.romocr.cz/>



Toto zařízení je určeno výhradně pro praní prádla v domácnosti.

Důležité upozornění:



Před použitím a instalací Vašeho spotřebiče si pozorně přečtěte tento návod k obsluze, který Vám umožní rychle se seznámit s jeho bezpečným provozem.

DOPORUČENÁ MAXIMÁLNÍ DÁVKA SUCHÉHO PRÁDLA:

do bubnu spotřebiče lze najednou naložit maximálně 6 kg suchého prádla.

V rámci úsilí o neustálé zlepšování a modernizaci produktů, si výrobce spotřebiče vyhrazuje právo na jeho technické a estetické modifikace bez předchozího upozornění.

Uschovejte si tento návod k obsluze pro jeho další použití. V případě odprodeje nebo postoupení spotřebiče jinému uživateli, zajistěte, aby nový majitel obdržel také tento návod. Seznamte se s návodem k obsluze ještě před instalací a prvním použitím. Tento návod byl vytvořen pro zajištění vaší osobní bezpečnosti i bezpečnosti vašich blízkých.

Tento spotřebič, který je určen výhradně pro použití v domácnosti, byl vyvinut pro praní, máchání a ždímání textilií, které lze prát v pračce.

Před připojením spotřebiče a jeho uvedením do provozu je nezbytně nutné, abyste se důkladně seznámili se všemi instrukcemi, doporučeními a pokyny obsaženými v tomto návodu k obsluze.

Důležité bezpečnostní pokyny




Níže naleznete základní bezpečnostní pokyny, jejichž respektování a důsledné dodržení je zcela nezbytné!

INSTALACE:

- Maximální povolený tlak vody v přívodním vodovodním potrubí je 0,1 až 1 MPa (1-10 barů).
- K připojení spotřebiče k síti nepoužívejte prodlužovací šňůru, adaptér ani

vícenásobnou nebo programovatelnou zásuvku.

- Elektrická instalace, která slouží k napájení spotřebiče, musí bezpodmínečně odpovídat platným normám a předpisům příslušné země, a to zvláště pro uzemnění. Elektroinstalace musí být schopna snést maximální příkon uvedený na typovém štítku spotřebiče a zásuvka musí být bezpodmínečně uzemněna.
- Elektrická zásuvka musí zůstat po instalaci a umístění spotřebiče volně přístupná.
- K připojení spotřebiče k přívodu vody používejte výhradě novou přívodní hadici, matice a těsnění  dodané spolu se spotřebičem.
- Poškozený napájecí kabel spotřebiče smí být vyměněn/nahrazen výhradně kvalifikovaným technikem autorizovaného poprodejiho servisu dodavatele spotřebiče.
- Spotřebič nedoporučujeme umístit na kobercích, běhounech a podobných krytinách, které by mohly bránit volnému proudění vzduchu pod spotřebičem.
- Při výskytu problému nebo závady, kterou se Vám nepodaří odstranit pomocí tohoto návodu (viz strana), do spotřebiče v žádném případě sami nezasahujte ani se jej nepokoušejte svépomocí opravit a kontaktujte zákaznickou linku centrálního servisu.

Obsluha zařízení

Spotřebič nesmí používat osoby (včetně dětí do 8 let věku) se sníženými fyzickými, smyslovými nebo duševními schopnostmi ani osoby bez zkušeností či znalostí spotřebiče, s výjimkou případů, kdy jsou pod trvalým dohledem osoby, zodpovědné za jejich bezpečnost.

Dohlédněte na děti, aby si se spotřebičem nehrály a zajistěte, aby se ke spotřebiči nepřibližovaly nebo se v jeho prostoru nepohybovaly bez dozoru. Zejména děti do 3 let musí být pod neustálým pečlivým dohledem.

Nesvěřujte dětem bez dozoru žádné úkony údržby a čištění spotřebiče.

Pokud prádlo před praním ošetřujete odstraňovači skvrn, rozpouštědly a obecně jakýmkoliv hořlavými prostředky, nevkládejte je do pračky bezprostředně po takovémto ošetření (riziko výbuchu a poškození spotřebiče).

Tento spotřebič je vybaven bezpečnostním systémem, který předchází případnému přetečení pračky.

Po dokončení pracího programu uzavřete přívod vody a odpojte spotřebič od zdroje napětí.

Ochrana životního prostředí

Tento spotřebič byl vyvinut a vyroben s maximálním respektem k ochraně životního prostředí.

Ekologicky vhodná likvidace

Obal tohoto spotřebiče je vyroben z recyklovatelných materiálů. Jeho odevzdáním k recyklaci do speciálních kontejnerů přispějete k ochraně životního prostředí.



Váš spotřebič obsahuje také četné recyklovatelné materiály. Je tedy označen tímto logem, které Vám sděluje, že v zemích Evropské unie se opotřebené přístroje nemají směřovat s jinými odpady. Recyklace přístrojů, kterou zajišťuje výrobce, popř. dodavatel, se provádí za nejlepších podmínek podle evropské směrnice 2012/19/ES o odpadních elektrických a elektronických přístrojích.

Kontaktujte orgány místní správy v místě Vašeho bydliště nebo prodejce, u kterého jste spotřebič zakoupili, aby Vám oznámili sběrná místa opotřebených přístrojů nejbližší Vašemu bydlišti.

Děkujeme Vám za spolupráci při ochraně životního prostředí.

Úspora energie

Prací prostředek dávkujte podle tvrdosti vody, stupně znečištění a množství prádla. Nepřekračujte výrobcem doporučené dávkování a dbejte doporučení uvedených na obalech pracích prostředků.

Předpírku programujte pouze v nezbytných případech, například pro velmi zašpiněné sportovní, pracovní oděvy atd.

U málo nebo středně zašpiněného prádla volte programy s nižšími teplotami, které jsou dostatečné pro dosažení adekvátního výsledku praní.

1 Instalace

Doporučujeme, abyste si ponechali všechny díly přepravní pojistky, neboť je bude nutné znovu namontovat, pokud budete v budoucnu muset spotřebič opět přepravovat.

Před opuštěním výrobního závodu byl spotřebič pečlivě kontrolován a testován, je tedy možné, že zjistíte přítomnost malého množství vody ve vaně, bubnu nebo dávkovači detergentů. Tento důsledek testovacích a kontrolních procesů je zcela běžný.

1.1 Vybalení

(Obrázek 1. 1. 2 až 1. 1. 4)



Před použitím spotřebiče je bezpodmínečně nutné provést operace popsané níže.

Nedodržením pokynů pro řádné odstranění všech přepravních aretačních pojistek může dojít k vážným poruchám spotřebiče.

Otevřete víko pračky a odstraňte bezpečnostní blokádu, které slouží ke znehybnění listů dvířek bubny během přepravy spotřebiče, poté vkladací dvířka bubny opatrně otevřete a zavřete.

Zvedněte pračku a odstraňte klínek **B** z motoru a podstavec **A** (Obr. 1. 1. 2).

Odstraňte pásek **C** a umístěte zarážky do otvorů **D** (Obr. 1. 1. 3).

Vyjměte 3 svěrné kroužky hadic **E**,

kteří slouží k jejich bezpečnému uložení na zadní stěně spotřebiče během jeho přepravy. Otvory vzniklé jejich sejmutím bezpodmínečně zaslepte dodanými zásepky (důležité!) **F** (Obr. 1. 1. 4).

1.2 Připojení k rozvodu vody

(Obr. 1.2)

Spotřebič připojte (výhradně) prostřednictvím kompletní dodané přívodní hadice z jedné strany k přípojce umístěné na zadní straně pračky a z druhé strany k vodovodnímu kohoutku se závitem o \varnothing 20/27 mm (3/4").

1.3 PŘIPOJENÍ DO ODPADU

(Obr. 1.3)

Namontujte na konec vypouštěcí hadice plastový oblouk **H** a připojte ji:

- Buďto provizorním způsobem do umyvadla nebo do vany,
- nebo permanentním způsobem do odpadu.

Při instalaci odpadní hadice důsledně dodržujte indikace maximální/minimální výšky umístění ústí vypouštěcí hadice v nákresu na příslušném schématu (obr. 1.3). Při instalaci do větracího sifónu (obr. 1.3), dbejte také na to, aby připojení nebylo příliš těsné. Pro prevenci rizika tvorby zápachu a vtahování odpadní vody zpět do

spotřebiče vám doporučujeme nechat mezi ústím odpadu a vypouštěcí hadicí vzduchovou mezeru.

1.4 VYROVNÁNÍ SPOTŘEBIČE

(Obr. 1.4)

U modelů spotřebičů, které jsou vybaveny výsuvnými kolečky, lze tyto využít k usnadnění přemístění spotřebiče na kratší vzdálenosti – pro aktivaci transportních koleček zatlačte páku dole na přední straně spotřebiče zprava až do levého dorazu.



Za provozu nesmí spotřebič stát na transportních kolečkách: nezapomeňte vrátit páčku do původní polohy!

Spotřebič musí být při svém umístění bezpodmínečně vyrovnán ve vodorovné pozici. Povrch, na kterém spotřebič umístíte, by měl proto být rovný, pevný a stabilní. V případě potřeby lze spotřebič (v závislosti na modelu) vyrovnat ve vodorovné pozici vyšroubováním/zašroubováním výškově stavitelných předních nožiček, které umožňují částečně kompenzovat nerovnosti podlahy.

Pokud umístíte spotřebič vedle jiného spotřebiče nebo vedle nábytku, doporučujeme ponechat mezi nimi prostor pro cirkulaci vzduchu.

Spotřebič nedoporučujeme umístit:

- ve vlhké a špatně větrané místnosti,

- na místě, kde by na něj mohla stříkat voda,
- na podlahu s kobercem.

Pokud tomu nelze zabránit, přijměte veškerá opatření, aby nebylo bráněno cirkulaci vzduchu v jeho základně, aby bylo zajištěno dobré větrání vnitřních částí.

1.5 PŘIPOJENÍ K ELEKTRICKÉ SÍTI

(Obr. 1. 1. 1)

Při připojování spotřebiče k elektrické síti se řiďte údaji uvedenými na typovém štítku spotřebiče (Obr. 1. 1. 1).

Elektrická instalace musí odpovídat platným normám a předpisům příslušné země, a to zejména pro uzemnění. Výrobce, resp. dodavatel spotřebiče odmítají veškerou zodpovědnost za škody na spotřebiči nebo spotřebičem způsobené, které by byly důsledkem jeho nesprávné/neodborné instalace a připojení k vedení s nedostatečným nebo nefunkčním uzemněním.

1.6 PŘED PRVNÍM PRANÍM

Po instalaci spotřebiče a jeho připojení k elektrické síti doporučujeme, ještě před prvním naložením prádla, realizovat z důvodů odstranění všech případných zbytků nečistot/pachů, přítomných v pračce v důsledku výrobních a kontrolních procesů, jeden kompletní cyklus praní při programu „Bavlna 90 °C“ s poloviční dávkou

pracího prostředku a bez naložení prádla.

2 Příprava prádla a pračky



Doporučení:

Před vložením prádla do pračky jej roztrďte na základě barvy oděvů, stupně znečištění a typu textilie. Řiďte se pokyny výrobce na štítcích oděvů. V případě smíšených náplní použijte program odpovídající nejjemnějšímu prádlu. U nového prádla nejprve ověřte, zda textilie nepouští barvu.

Pro optimální výsledek praní nepřetěžujte nadměrně bubnu a nepřekračujte maximální dávky suchého prádla uvedené v tabulce programů dále v tomto návodu.

Vyprázdněte kapsy: vyjměte všechny předměty, jako zapalovače, zápalky atd.

Zavřete zipy, zapněte přezky a patenty, ze záclon odstraňte háčky.

Jemné a choulostivé prádlo umístěte před vložením do bubnu pračky do sítky nebo vaku určeného pro praní jemného prádla.

Odstraňte (nebo přišijte) uvolněné knoflíky, opravte díry na oděvech.

Z kapes odstraňte ostré a špičaté předměty, které by mohly poškodit bubnu pračky, jako jsou spony, špendlíky, hřebíky, mince apod.

Vícevrstvé látky (spací pytel, bun-

da apod.) obraťte naruby.

Naruby obraťte také svetry, sešívané dekorační látky, kalhoty a pletené oděvy.

2.1 NALOŽENÍ PRÁDLA

(Obr. 2.1)

Stiskněte madlo víka pračky a otevřete jej. Následně otevřete vkladací dvířka bubnu stisknutím tlačítka **A**.

Po naložení prádla se ujistěte o řádném zablokování vkladacích dvířek bubnu. Ověřte, zda jsou viditelné 3 háčky a barevný lem tlačítka (Obr. 2.1).

Pro optimální výsledky praní, vložte do bubnu předem roztríděné prádlo, aniž byste je pěchovali. Prádlo v bubnu rovnoměrně rozložte. Smíchejte velké a malé kusy tak, abyste docílili optimálního výsledku ždímání (nedocházelo k nevyvážení). Do bubnu pračky nenakládejte jednorázové dávky složené pouze (výlučně) z velkých kusů velmi nasákavých tkanin, jako jsou deky, kabáty apod.



Při zavírání bubnu dbejte na to, aby se prádlo nedostalo mezi listy dvířek bubnu.

nu.

Nepřekračujte maximální kapacitu pračky.





2.2 DÁVKOVÁNÍ PRACÍCH PROSTŘEDKŮ

(Obr. 2.2)

Množství pracího prostředku, které má být použito, závisí na tvrdosti vody, stupni znečištění a množství praného prádla. Řiďte se vždy předpisem pro dávkování, který je uveden na obalu pracího prostředku.

Doporučení výrobců pracích prostředků odpovídají ve většině případů maximálnímu naplnění bubnu. Upravte dávkování pracího prostředku správně podle hmotnosti prádla vloženého do spotřebiče. Toto opatření vyloučí nadměrnou dávku prostředku, která způsobuje tvorbu pěny. Nadměrné pění může snížit účinnost praní, prodloužit cyklus praní a zvýšit spotřebu vody.

Dávkovač pracích prostředků se skládá ze 4 oddílů:

-  Oddíl I pro dávkování pracího prostředku pro předpírku (výhradně pro práškový detergent),
-  oddíl II pro dávkování pracích prostředků pro hlavní cyklus praní (tekutý nebo práškový detergent) a oddílu pro aviváž.
-  Oddíl pro aviváž.
-  Oddíl pro bělidlo.

Používejte výhradně prostředky určené pro domácí použití v automatických pračkách.

Nepoužívejte tekuté prací prostředky programy s předpírkou a/nebo s odloženým startem.

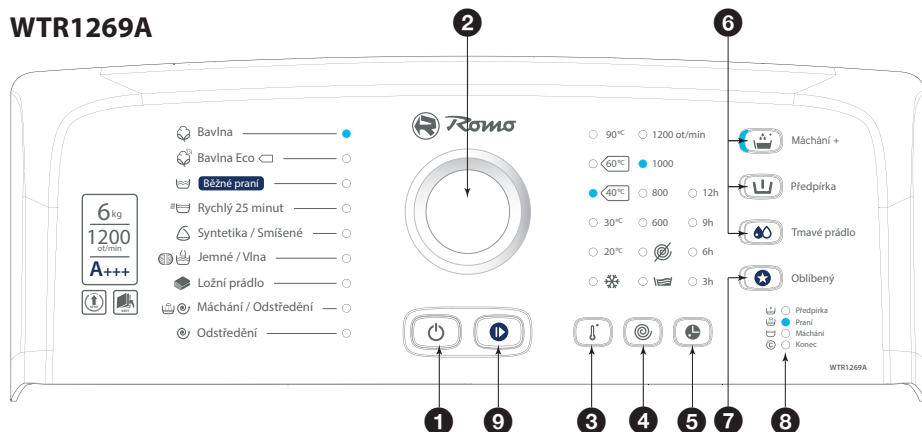
Nepřekračujte dávkování do oddílů nad stanovenou maximální úroveň, vyznačenou na zásobníku ryskou MAX.

3 Programování pračky

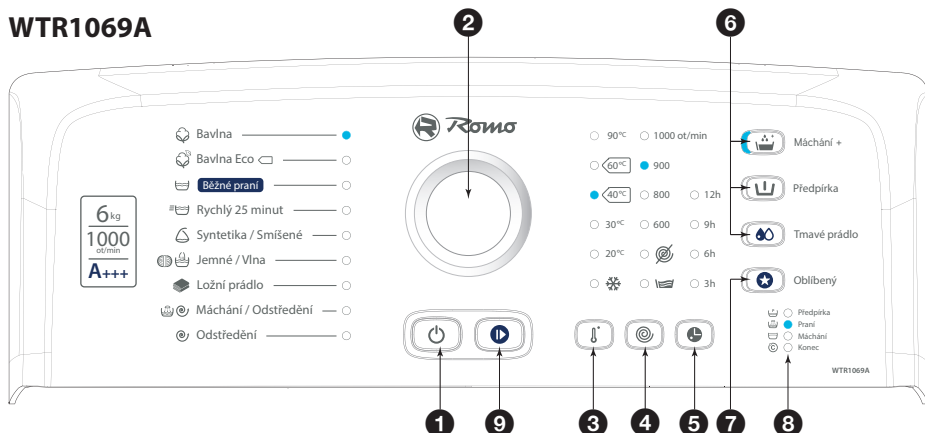
Legenda:

- | | | |
|---------------------|------------------------------------|----------------|
| 1 Zapnuto/Vypnuto | 4 Nastavení rychlosti odstředování | 7 Oblíbené |
| 2 Volič programů | 5 Odložený start | 8 Postup cyklu |
| 3 Nastavení teploty | 6 Volby | 9 Start/Pauza |

WTR1269A



WTR1069A



3.1 Ovládací panel

Obrázek ukazuje podrobnosti ovládacího panelu pračky.

3.2 PROGRAMOVÁNÍ PRACÍHO CYKLU

Zapnutí zařízení

Zmáčkněte tlačítko „Zapnuto/Vy-

pnuto“ ①.

Vyberte si prací program otáčením voliče ③. Bliká kontrolka „Postupu cyklu“ ⑧ (Obr. 3. 2. 1), která ukazuje, že jste v režimu výběru programu. Nyní můžete změnit program prostřednictvím voliče programů ②. Pračka zobrazí nejvhodnější teplotu a otáčky odstředování pro vybraný program. Pokud si přejete změnit teplotu, učiníte tak stisknutím tlačítka ③ pro změnu teploty. Změnu rychlosti otáčení můžete upravit tlačítkem ④ a další volby tlačítkem ⑥. Pokud vyberete volbu, která se k danému programu nehodí, uslyšíte varovné pípnutí. Následně program zapnete zmáčknutím tlačítka ⑨ „Start/Pauza“. Kontrolky „Postupu cyklu“ ⑧ svítí a ukazují fázi nastaveného cyklu praní.

Odložený start programu

Prostřednictvím tlačítka ⑤ můžete odložit započetí programu. Jeho zmáčknutím několikrát za sebou nastavíte odložení programu o 3, 6, 9, nebo 12 hodin.

Pro potvrzení volby zmáčkněte tlačítko ⑨ „Start/Pauza“.

Kontrolka postupu cyklu ⑧ zabliká a tím ukazuje že program byl akceptován. Kontrolky odložení programu postupně zhasínají každé 3 hodiny jedna, až cyklus po uplynutí nastaveného času započne. (Obr. 3. 2. 2).

Přidání nebo ubrání prádla během pracího cyklu

(není možné během odstředování)

Zmáčkněte a podržte tlačítko „Start/Pauza“ ⑨.

Indikátor postupu cyklu ⑧ bliká. Vložte, nebo vyjměte prádlo.



Čas, potřebný k odblokování dvírek pračky závisí na vnitřní teplotě v pračce a z bezpečnostních důvodů může trvat až několik minut.

Zmáčkněte tlačítko „Zapnuto/Vypnuto“ ① pro pokračování programu. Kontrolka ⑧ Postupu cyklu přestane blikat a zůstane svítit. Program pokračuje dál.



Poznámka:

Pokud jste nastavili odložený start, můžete otevřít buben pračky kdykoli, než započne praní.

ZRUŠENÍ PRACÍHO PROGRAMU

Zmáčkněte a podržte tlačítko ① „Zapnuto/Vypnuto“.

Veškerá světla na pračce zhasnou.

Pračku můžeme vypnout kdykoli během cyklu nebo během programování a také když je program pozastaven.



Poznámka: V každém případě zrušení programu znamená možnost naprogramovat pračku opět od začátku

(viz odstavec 3.2).

Konec pracího cyklu

Rozsvítí se kontrolka „Konec programu“ a ozve se pípnutí, která Vás informuje o ukončení pracího cyklu. Kontrolka automaticky zhasne po maximálně 5 minutách, aby pračka šetřila energii v režimu spánku.

Otevřete víko a vyjměte prádlo.

Některé modely praček automaticky otočí buben pračky otvorem směrem nahoru, aby bylo vyjímání prádla usnadněno. Tato operace trvá maximálně 5 minut.

Zmáčkněte tlačítko „Zapnuto/Vypnuto“ , pračka se vypne.



Informace:

V případě výpadku elektriny cyklus bude pokračovat od místa, kde skončil, jakmile se dodávka energie obnoví.

PROGRAM „BĚŽNÉ PRANÍ“

Praní na 40 °C v trvání 39 minut. Nejlepšího výsledku dosáhnete s maximální náplní 3 kg málo zašpiněného smíšeného bavlněného prádla.

PROGRAM „RYCHLÝ 25 MINUT“

Program na 30 °C v trvání 25 minut a maximální náplní 2,5 kg málo zašpiněného bavlněného nebo smíšeného prádla.



Důležité upozornění: Při použití tohoto programu je vhodné snížit dávkování pracího prostředku na polovinu.

PROGRAM „JEMNÉ PRÁDLO A VLNA“

Praní a odstředování je při tomto programu přizpůsobené povaze textilií.

Pokud vyberete volbu „studená voda“ (❄), můžete prát také textilie označené symbolem ručního praní.

PROGRAM „LOŽNÍ PRÁDLO“

Intenzivní praní s důkladným mácháním. Možnost přidavného máchání.


Volba Máchání +

Tento program umožňuje k nastavenému programu přidat další máchání. Funkce je vhodná pro prádlo osob s citlivou pokožkou nebo malých dětí zejména do tří let.

Volba PŘEDPÍRKA

Slouží k odstranění hlíny, písku, písku, krve... Tato sekvence obsahuje praní v čisté vodě.




Důležité: Při volbě tohoto programu je nezbytné vložit dávku pracího prostředku také do oddílu  **dávkače (použijte pouze sypký prací prostředek) (Obr. 2.2)**

VOLBA „TMAVÉ PRÁDLO“

Program umožňuje zlepšenou ochranu Vašeho tmavého prádla a působí preventivně proti mačkání a bílým skvrnám.

„OBLÍBENÝ CYKLUS“


Tato funkce Vám umožní uložit svoje oblíbené nastavení. Vyvolání programu provede zmáčknutím tohoto tlačítka bez dalšího nastavování.

Vyberte program, teplotu a rychlost odstředování a další nastavení. Uložte tato nastavení zmáčknutím a podržením tlačítka . O uložení programu Vás informuje pípnutí.

ZASTAVENÍ PRANÍ S PLNÝM BUBNEM

Funkce umožňuje vyjmout obsah nebo jeho část z pračky před odstředováním anebo odložit tuto fázi pro zbývající obsah pračky, aby se zabránilo po-mačkání prádla.

Když pračka zastaví s plným bubnem, na displeji svítí indikátor „zastavení s plným bubnem“ a kontrolka „Máčkání“ bliká (Obr. 3. 2. 3).

Pro pokračování vypustte vodu () nebo zvolte rychlost odstředování. Program se automaticky zastaví.

Funkce BEZ ODSTŘEDĚNÍ

Pro jemné prádlo — vypustí vodu bez odstředění.

Tabulka programů									
Programy	Teplota (°C)	Maximální náplň suchého prádla (kg)	Délka pracího cyklu (*) (h:min)	Máchání +	Předpírka	Tmavé prádlo	Bez odstředění	Zast. s pl. bubnem	
Bavlna/Ručníky	Studená – 90	6	1:50 – 2:10	●	●	●	●	●	
Bavlna EKO	Studená – 60	6	2:20 – 3:20				●	●	
Syntetika	Studená – 60	2,5	1:20	●	●	●	●	●	
Jemné/Vlna	Studená – 40	1,5	0:36	●			●	●	
Zvláštní programy									
Běžné praní	Studená – 40	3,0	0:39	●			●	●	
Rychlý 25 minut	Studená – 40	2,5	0:25				●	●	
Ložní prádlo	Studená – 90	6	2:15	●	●	●	●	●	
Doplňkové programy									
Máchání/Odstředování	-	-	0:19				●	●	
Odstředování	-	-	0:10				●		

Zkoušení programů podle nařízení EU č. 1061/2010:

Standardní program Bavlna při 60 °C: Bavlna ECO - - žádná volba – maximální otáčky odstředování.

Standardní program Bavlna při 40 °C: Bavlna ECO - - žádná volba – maximální otáčky odstředování.



(*) Časy cyklů jsou určeny jako průměrná hodnota „bez voleb“. Může se lišit vlivem náplně, teploty apod.

Pokud zvolíte program „Máchání +“, musíte připočítat 17 minut. Pokud zvolíte program „Předpírka“, připočítejte 18 - 25 minut.

4 Péče o zařízení

4.1 JAK ZABRÁNIT NEPŘÍJEMNÝM PACHŮM

Dodržujte doporučení pro instalaci pro odpadní potrubí, jak je popsáno v odst. 1. 3. Po praní nechte víko pračky otevřené. Jednou měsíčně nechte proběhnout prací cyklus při 60 °C nebo 90 °C naprázdno, pouze s dávkou pracího prostředku.

4.2 – DÁVKOVAČ PRACÍHO PROSTŘEDKU (OBR 4.1)

— Uvolněte dávkovač zmáčknutím západek **A**, a potáhněte těleso dávkovače k sobě. Sejměte sifony **B**, oddělte zásuvku **C** z držáku **D**.

— Všechno dobře omyjte a vypláchněte pod tekoucí vodou.

— Po vyčištění složte dávkovač opačným postupem a upevněte ho na původní místo ve víku pračky.

4.3 – FILTR ČERPADLA (Obr 4.2)

— Uvolněte západku žebra **A** ve spodní části bubnu. Prostřednictvím vhodného předmětu, např. pera nebo šroubováku stlačte západku **B** a zatlačte žebro směrem doprava.

— Pootočte bubnem dopředu.

— Vyjměte filtr čerpadla **C**, vyjměte všechny předměty, které uvnitř najdete a opláchněte filtr pod vodovodním kohoutkem.

— Části **C** a **A** namontujte opačným postupem.


— Zatlačte žebro bubnu A doleva až uslyšíte cvaknutí západky.

4.4 – POVRCHOVÉ ČÁSTI


Nepoužívejte abrazivní čističe ani drátěnky. Použijte tekutý čistící prostředek. Po umytí utřete suchou utěrkou.

5 Závady


Při používání Vaší pračky se můžete setkat s chybovými hlášeními. Pokud blinká indikátor rychlosti otáček bubnu a zní pípnání alarmu, pak předtím, než zavoláte zákaznický servis, proveďte tuto kontrolu:


 600 Zkontrolujte, zda není zavřený kohoutek přívodu vody.

5.1


 600 Zkontrolujte, zda není ucpaný filtr čerpadla (odstavec 4.3)

5.2


 600 Zkontrolujte, zda je víko zavřené správně a buben není zablokován

5.3

Pokud bliká některá z dalších kontrolkek rychlosti odstředování, kontaktujte zákaznický servis a informujte je, která kontrolka bliká.

Zde je několik dalších možných problémů:

Problémy	Možná příčina/Řešení
Pračka se nezapne	<ul style="list-style-type: none"> - Zařízení není zapojeno do sítě anebo je výpadek proudu - Nezmáčkli jste tlačítko „Start/Pauza“ - Viz problémy popsané v 5.1 a 5.3
Prádlo není dostatečně vyždímané	<ul style="list-style-type: none"> - Nastavili jste program bez odstředování anebo s omezeným odstředováním - Bezpečnostní systém odstředování zjistil nerovnoměrné rozdělení prádla v bubnu. Přeložte prádlo v bubnu a zvolte nové odstředování - Zkontrolujte výšku kolena vypouštěcí hadice H (Obr. 1.3) případně výšku upravte
Na podlaze se vytvořila louže vody	<ul style="list-style-type: none"> - Především uzavřete hlavní přívod vody pro napouštění pračky - Zkontrolujte, zda jsou v pořádku těsnění G a správně dotažené hadicové spojky (Obr. 1.2) - Zkontrolujte, zda je koleno vypouštěcí hadice H umístěno správně (Obr. 1.3)
Při ždímání pračka silně vibruje	<ul style="list-style-type: none"> - Pračka nebyla správně připravena k provozu (Obr. 1. 1. 3) - Nerovná podlaha pod pračkou (odst. 1.4)

Pračka nevypouští vodu	<ul style="list-style-type: none"> - Naprogramovali jste funkci „Zastavení s plným bubnem“ - Vypouštěcí hadice je ohnutá, nebo pokroucená (Obr. 1.3) - Viz problémy popsané v odst. 5.2
Víko pračky nejde otevřít	<ul style="list-style-type: none"> - Pračka ještě neskončila svůj prací cyklus - Počkejte, dokud teplota v pračce nepoklesne
Buben je zablokován	<ul style="list-style-type: none"> - Pokud máte přístup do bubnu, zkontrolujte, zda mezi vanou a bubnem není uvízlé prádlo. Sejměte součástku A ze spodní části bubnu zevnitř. (Obr. 4.2) čímž získáte přístup do spodní části vany pračky - Viz problémy popsané v odst. 5.3
Dvířka bubnu se otevírají velmi pomalu (u modelů s jemným otevíráním dvířek)	<ul style="list-style-type: none"> - Pračka nebyla používána po delší dobu - Pračka je umístěna ve velmi chladném prostředí - Závěsy blokují zbytky pracího prášku - V každém případě po několikerém otevření dvířek a vypráních se dvířka uvolní
Po ukončení programu jsou veškeré kontrolky na pračce zhaslé	<ul style="list-style-type: none"> - Všechny kontrolky na pračce zhasnou 5 minut po ukončení programu z důvodu úspory energie. Restart displeje provedete zmáčknutím kteréhokoli tlačítka

6 Informace týkající se nařízení EU č. 1015/2010

V souladu s nařízením EU č. 1015/2010, zde najdete další informace o výrobku. Jejich účelem je poskytnout podrobnosti týkající se energeticky úsporných opatření, která musí splňovat veškerá zařízení prodávaná v Evropské unii.

Informace o výrobku

Zbytková vlhkost prádla

Pro zjištění účinnosti odstředování použijte níže uvedenou tabulku a srovnajte ji s energetickým štítkem pračky:

Účinnost odstředování	Zbytková vlhkost D v %
A (velmi účinné)	$D < 45$
B	$45 \leq D < 54$
C	$54 \leq D < 63$
D	$63 \leq D < 72$
E	$72 \leq D < 81$

Zkušební programy definované pověřenou pravomocí EU č. 1061/2010

Tyto programy jsou vhodné pro praní mírně zašpiněného bavlněného prádla a jsou účinnější z hlediska spotřeby vody a energie.

Maximální náplň prádla (6 kg)			
Program (*)	kWh	Litry	minuty
Bavlna ECO 60 °C maximální náplň	0,79	49	205
Bavlna ECO 60 °C poloviční náplň	0,50	32	123
Bavlna ECO 40 °C poloviční náplň	0,44	32	120

(*) Programy bez dalších voleb, maximální otáčky odstředování.






Pro účely úspor energie se může aktuální teploty praní lišit od hodnot nastavených v programu.

Spotřeba energie v režimech „Zapnuto“ a „Vyčkávání“

Zapnuto	0,47 W
Vyčkávání	0,47 W

Správné praní prádla

Řiďte se informačními nášivkami na prádle, vyberte vhodný prací prostředek a nastavení pračky.

Program	Typ prádla	Teplota (°C)	Prací prostředek
Bavlna bílé 	Bavlna	≤ 90	Prací prášek s bělídlem
Barevný len nebo bavlněné prádlo 	Bavlna	≤ 60	Prací prostředek na barevné bez bělidla
Syntetika 	Syntetické prádlo	≤ 60	Prací prostředek na barevné/jemné prádlo
Jemná tkanina 	Jemné/Vlna	≤ 40	Prací prostředek pro jemné prádlo
Vlna 	Jemné/Vlna	≤ 30	Prací prostředek pro vlnu

Další vlastnosti pračky

Funkce STOP



Díky funkci STOP pračka zastaví po ukončení programu vždy dvířky bubnu směrem nahoru. Tím je zajištěno snadné otevírání bubnu.

Funkce SOFT



Stisknutím zámku dvířek se tyto zlehka otevírají s pomalým brzděním otevíracího mechanismu.

POZOR:

Tato funkce je dostupná pouze u modelu WTR1269A!

7 Servisní zásahy a vztahy se zákazníkem

Volání servisu

Všechny servisní práce musí vykonat kvalifikovaný a autorizovaný servisní středisko značky.

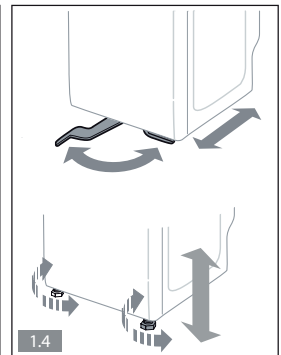
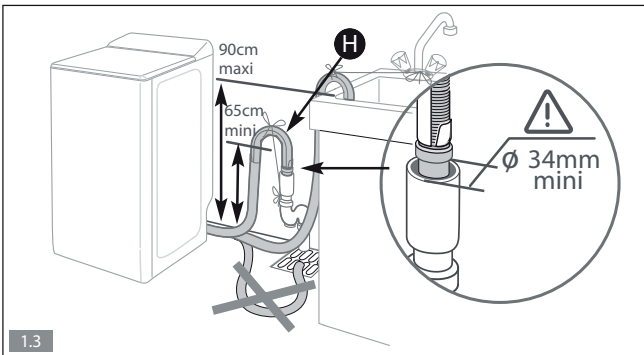
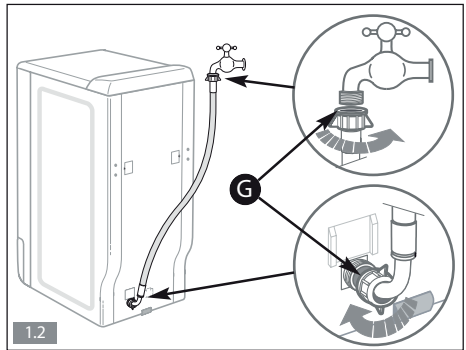
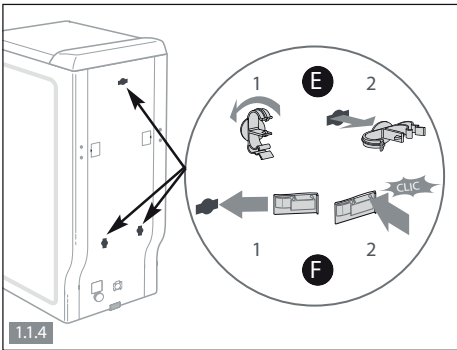
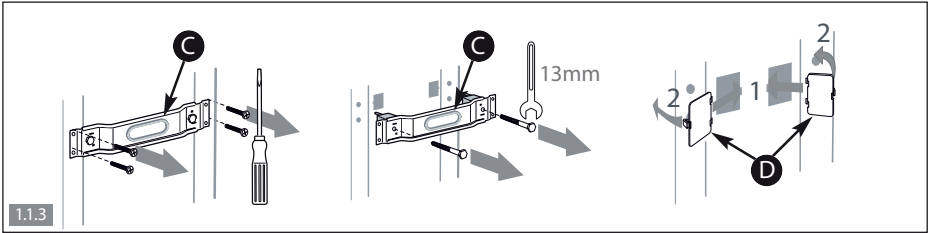
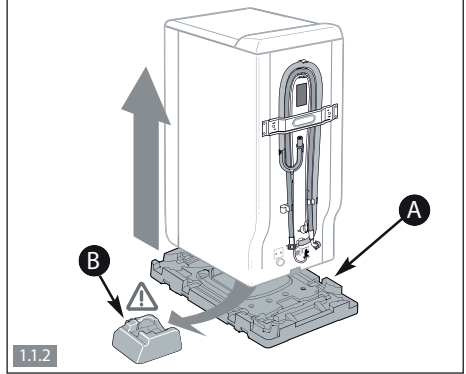
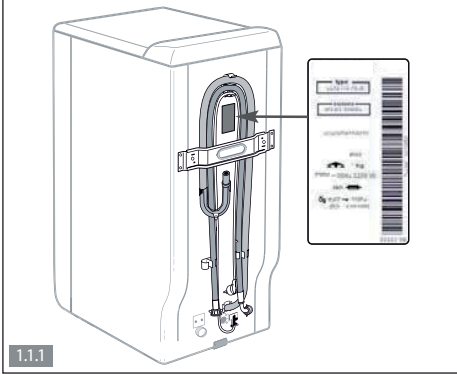
Pokud voláte servis, mějte připravené informace o Vašem zařízení (model, typové označení a sériové číslo výrobku).

Tyto informace najdete na výrobním štítku zařízení. (Obr. 1. 1. 1)

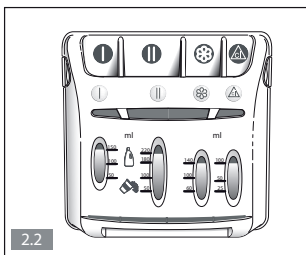
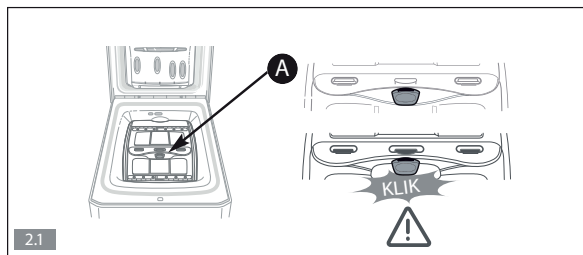
Originální náhradní díly:

Při nutnosti servisu vyžadujte od servisního střediska použití originálních náhradních dílů.





2



3

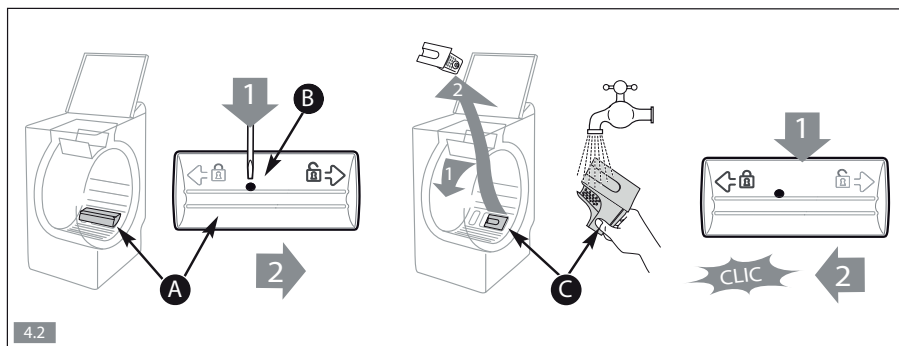
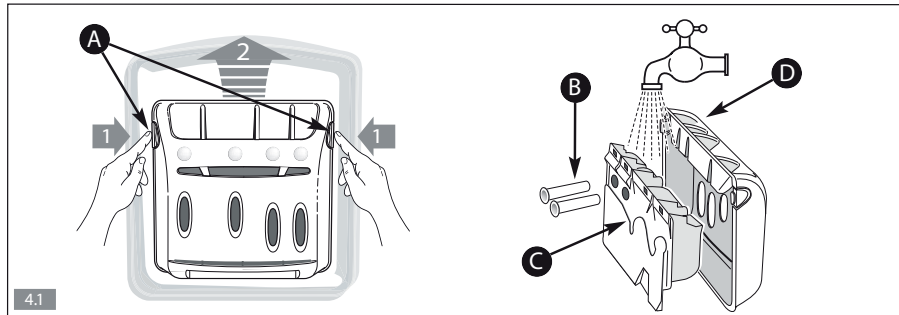


Předpírka
 Praní
 Máchání
 Konec

<input type="radio"/> 12h	<input type="radio"/> 12h	<input type="radio"/> 12h	<input checked="" type="radio"/> 12h
<input type="radio"/> 9h	<input type="radio"/> 9h	<input checked="" type="radio"/> 9h	<input type="radio"/> 9h
<input type="radio"/> 6h	<input checked="" type="radio"/> 6h	<input type="radio"/> 6h	<input type="radio"/> 6h
<input checked="" type="radio"/> 3h	<input type="radio"/> 3h	<input type="radio"/> 3h	<input type="radio"/> 3h

600

4





Výhradní distributor:
ELMAX STORE, a. s.

Topolová 777/2
735 42 Těrlicko
tel: 599 529 262

CENTRÁLNÍ DISPEČINK SERVISU:
tel.: 599 529 251