



GENERATION FUTURE

CS

SK



Děkujeme za výběr pračky značky **Hoover**. Jsme hrdí na to, že Vám můžeme nabídnout nové, inovativní a technologicky vyspělé produkty, s kompletní řadou domácích spotřebičů k zajištění skutečné pomoci při každodenních činnostech.

Doporučujeme zaregistrovat váš výrobek na **www.registerhoover.com** k získání rychlejšího přístupu k dodatečným službám výhradně určeným pro nejvěrnější zákazníky.

Pozorně si přečtěte tento návod pro správné a bezpečné využití spotřebiče a pro užitečné tipy ohledně údržby.



Spotřebič používejte pouze po důkladném prostudování těchto pokynů. Mějte tento návod vždy po ruce a v dobrém stavu pro případného dalšího majitele.

Zkontrolujte, zda je se spotřebičem dodaný tento návod, záruční list, adresy servisních středisek a štítek s energetickou účinností. Zkontrolujte, zda je zástrčka, díl pro odtokovou hadici a zásobník pracích prostředků nebo zásobník na bělidlo (pouze u některých modelů) součástí dodávky. Odložte si všechny tyto díly na bezpečném místě.

Každý výrobek je označený jedinečným 16-místním kódem, také zvaným „sériové číslo“, vytištěným na štítku na spotřebiči (oblast otvoru) nebo v dokumentaci uvnitř výrobku. Tento kód je specifickou ID kartou produktu, kterou potřebujete k registraci a pro kontakt s **Hoover** servisním střediskem.

Životní prostředí



Tento spotřebič je označen v souladu s Evropskou směrnicí 2012/19/EU o odpadních elektrických a elektronických zařízeních (OEEZ).

OEEZ obsahují jak znečišťující látky, které mohou způsobit negativní dopady na životní prostředí, tak základní komponenty, které mohou být znova použity. Proto je důležité věnovat těmto spotřebičům zvláštní pozornost při jejich likvidaci, aby byly znečišťující látky řádně zlikvidovány a materiály, které mohou být znovu využity, byly zrecyklovány. Lidé hrají důležitou roli při zajištění toho, aby OEEZ nezpůsobily problémy v rámci životního prostředí. Je nutné dodržovat několik základních pravidel:

- s OEEZ by nemělo být nakládáno jako s domovním odpadem;
- OEEZ by měly být předány k likvidaci na příslušném sběrném místě obcí nebo registrovaných podniků.

V mnoha zemích lze při zakoupení nového spotřebiče vrátit starý spotřebič prodejci, pokud je zařízení ekvivalentního typu a funguje na stejném principu jako dodané zařízení. Tuto službu provádí prodejce zdarma.

Obsah

- 1. ZÁKLADNÍ BEZPEČNOSTNÍ PRAVIDLA**
- 2. INSTALACE**
- 3. PRAKTICKÉ RADY**
- 4. ÚDRŽBA A ČIŠTĚNÍ**
- 5. PŘÍRUČKA RYCHLÉHO STARTU**
- 6. OVLÁDACÍ PRVKY A PROGRAMY**
- 7. SERVISNÍ STŘEDISKO A ZÁRUKA**

1. ZÁKLADNÍ BEZPEČNOSTNÍ PRAVIDLA

- Tento spotřebič je určený pro použití v domácnosti a podobných místech:

- Zaměstnanecké kuchyně v prodejnách, kancelářích nebo jiném pracovním prostředí;
- Na farmách;
- Klienty hotelů, motelů a jiných ubytovacích zařízení;
- V místě pro výdej snídaně.

Jiné použití tohoto spotřebiče mimo domácího prostředí nebo pro typické domácí činnosti, jako je komerční využití odborníky nebo zkušenými uživateli, je vyloučeno z výše uvedených aplikací. Pokud nepoužíváte spotřebič v souladu s výše uvedenými podmínkami, může se zkrátit jeho životnost a můžete ztratit právo na záruční opravu.

Jakékoliv poškození spotřebiče vyplývající z použití jiného než domácího (i když se nachází v domácnosti) nebude akceptováno výrobcem při uplatnění záruky.

- Tento spotřebič mohou používat děti od 8 let a osoby se sníženými fyzickými, senzorickými nebo mentálními schopnostmi, nebo bez dostatečných zkušeností a znalostí, pokud jsou pod dohledem nebo byly poučeny o bezpečném použití spotřebiče a porozuměly možnému riziku.

Nedovolte dětem hrát si se spotřebičem. Čištění a údržbu nesmí provádět děti bez dohledu.

- Nedovolte dětem hrát si se spotřebičem.
- Děti do 3 let držte mimo dosah, dokud nejsou neustále pod dohledem.
- Pokud je poškozený přívodní kabel, musí jej vyměnit výrobce, jeho servisní technik nebo podobně kvalifikovaná osoba, aby se zabránilo nebezpečí.
- Pro připojení vody používejte pouze hadice dodané se spotřebičem (nepoužívejte staré hadice).
- Tlak vody musí být v rozsahu od 0,05 MPa až 0,8 MPa.
- Zajistěte, aby koberec neblokoval dno pračky a větrací otvory.
- Stav vypnutí zajistíte nastavením příslušného symbolu na ovládacím prvku do vertikální pozice. Jakákoliv jiná pozice tohoto ovladače pračku zapne (pouze pro modely s knoflíkem programů).
- Po instalaci musíte pračku umístit tak, aby zůstala zástrčka snadno přístupná.

- Maximální kapacita suchého prádla závisí od modelu (viz ovládací panel).
- K nahlédnutí popisu výrobku navštivte stránku výrobce.
- Při přemísťování nezvedejte pračku za ovládací prvky ani zásobník pracích prostředků; během přepravy nikdy nepokládejte pračku otvorem na vozík. Při zvedání doporučujeme asistenci druhé osoby.

Bezpečnostní pokyny

- Před čištěním nebo údržbou pračky odpojte zástrčku od síťové zásuvky a zastavte ventil přívodu vody.
- Ujistěte se, zda je elektrický systém uzemněný. V opačném případě vyhledejte odborný servis.
- Nepoužívejte převodníky, vícenásobné zásuvky ani prodlužovací kabely.



UPOZORNĚNÍ:
Během praní může voda dosahovat velmi vysokých teplot.

- Před otevřením dvířek se ujistěte, zda není v bubnu voda.
- Při odpojování spotřebiče netahejte za přívodní kabel.
- Nevystavujte pračku dešti, přímému slunečnímu záření ani jiným povětrnostním vlivům.

- V případě závady pračku vypněte, zavřete ventil přívodu vody a nemanipulujte se spotřebičem. Ihned kontaktujte nejbližší servisní středisko a používejte pouze originální náhradní díly. Nedodržením těchto pokynů můžete negativně ovlivnit bezpečnost spotřebiče.

- CE** Spotřebič vyhovuje Evropským směrnicím:
- 2006/95/EC (LVD);
 - 2004/108/EC (EMC);
 - 2009/125/EC (ErP);
 - 2011/65/EU (RoHS);
- a následným změnám.

2. INSTALACE

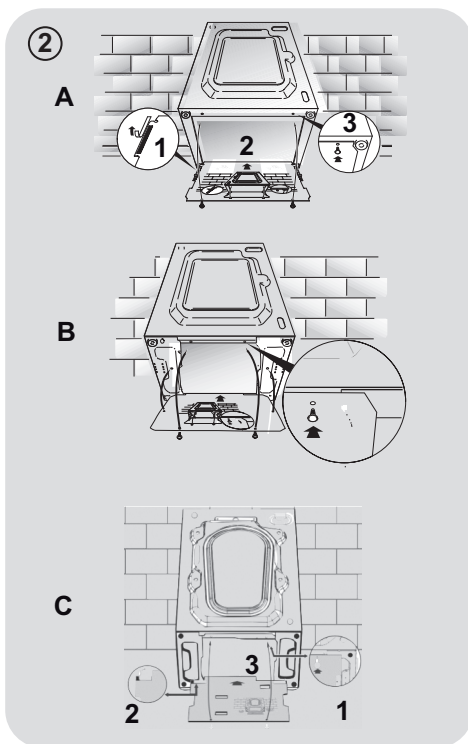
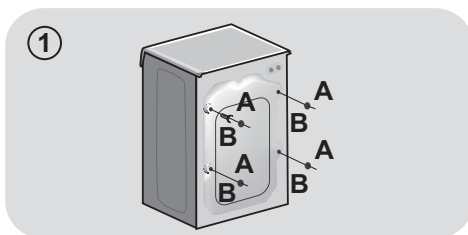
- Prořízněte spojovací pásky hadic, nepoškodte hadice a přívodní kabel.
- Vyšroubujte 2 nebo 4 šrouby (A) na zadní straně spotřebiče a vyndejte 2 nebo 4 pojistky (B) podle **obrázku 1**.
- Překryjte 2 nebo 4 otvory použitím dodaných záslepek.
- Pokud je pračka určena pro **vestavbu**, po prořezání pásků vyšroubujte 3 nebo 4 šrouby (A) a sundejte 3 nebo 4 podložky (B).
- U některých modelů, 1 nebo více podložek padne do spotřebiče: nakloňte pračku dopředu a vyndejte ji. Překryjte otvor pomocí dodaných záslepek.



UPOZORNĚNÍ:

Držte obalové materiály mimo dosah dětí.

- Umístěte „polionda“ panel na dno podle **obrázku 2** (podle modelu, zvolte verzi A, B nebo C).



Připojení vody

- Připojte hadici k přívodu vody, používejte pouze dodané hadice (obr.3).

NEOTEVÍREJTE VODOVODNÍ VENTIL.

- Některé modely mohou obsahovat jednu nebo více z následujících funkcí:

- **HOT&COLD (obr. 4):** nastavení připojení vody pro horkou a studenou vodu pro vyšší úsporu energie.

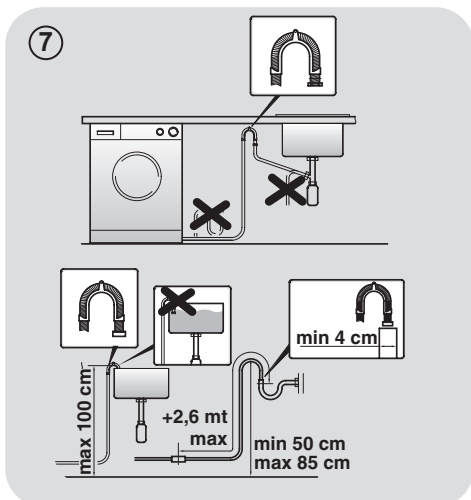
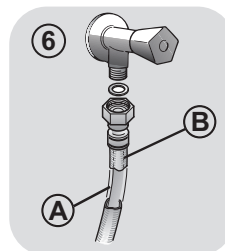
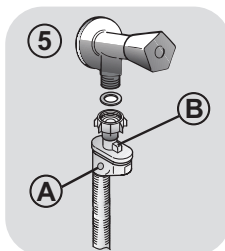
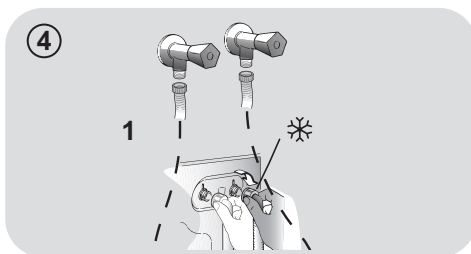
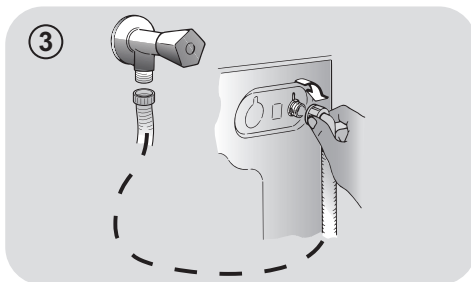
Připojte šedou hadici k ventilu studené vody ❄ a červenou k ventilu horké vody. Pračku lze připojit pouze k ventilu studené vody: v takovém případě se mohou některé programy spustit o několik minut později.

- **AQUASTOP (obr. 5):** zařízení umístěné na přívodní hadici, které zastaví přívod vody v případě poškození hadice; v tomto případě se zobrazí červený symbol v okénku "A" a hadici musíte vyměnit. K odšroubování matice stiskněte jednosměrné pojistné zařízení "B".

- **AQUAPROTECT - PŘÍVODNÍ HADICE S OCHRANOU (obr. 6):** Pokud voda přeteče z hlavní interní hadice "A", transparentní izolační plášť "B" udrží vodu k dokončení pracího cyklu. Na konci cyklu kontaktujte autorizované servisní středisko pro výměnu přívodní hadice.

Umístění

- Postavte pračku ke stěně, nepřítlačte ani neohněte hadice a umístěte odtokovou hadici do umyvadla nebo raději připojte k odpadovému potrubí ve výšce nejméně 50 cm o průměru větším než je průměr hadice pračky (obr. 7).

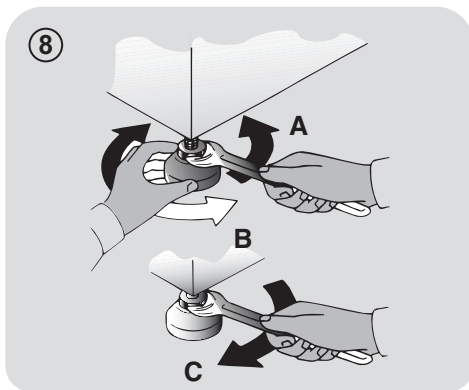


- Vyrovnajte spotřebič pomocí nožiček podle **obrázku 8**:
 - a. otočením matice ve směru hodinových ručiček uvolněte šroub;
 - b. otáčejte nožičkou k zvýšení nebo snížení, dokud se nedotkne podlahy;
 - c. zajistěte nožičku točením matice, dokud se nedotkne spodní části skříňky pračky.
- Spotřebič připojte.



UPOZORNĚNÍ:

V případě potřeby výměny přívodního kabelu kontaktujte autorizované servisní středisko.



Zásobník pracích prostředků

Zásobník pracích prostředků je rozdělený na 3 části podle **obrázku 9**:

- **prostor "1"**: prací prostředek pro předpírku;
- **prostor "2"** (s květinami): pro speciální aditiva, aviváže, škrob, apod.;

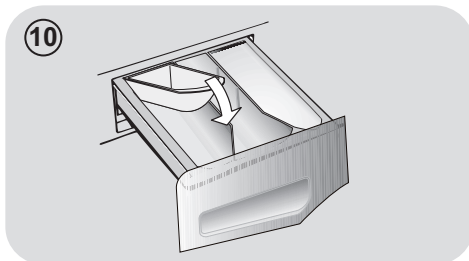
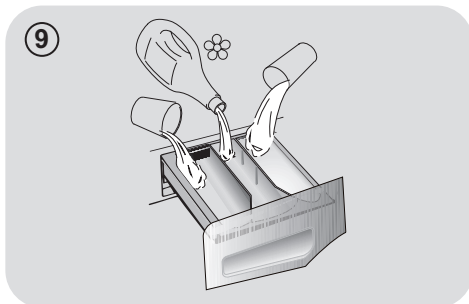


UPOZORNĚNÍ:

Používejte pouze tekuté prostředky; pračka automaticky nastaví dávkování aditiv při každém cyklu během posledního máchání.

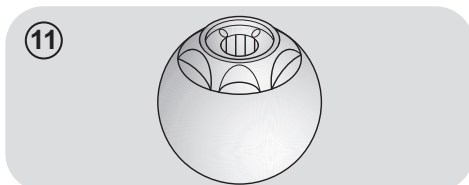
- **prostor "2"**: prací prostředek pro hlavní praní.

Při některých modelech je dodaná také **nádoba na tekuté prací prostředky (obr.10)**. K použití jej vložte do **části "2"**. Tímto způsobem se tekutý prací prostředek dostane do bubnu ve správné chvíli. Nádobu můžete použít také pro bělidlo při volbě programu „Máchání“.



UPOZORNĚNÍ:

Některé prací prostředky se obtížně odstraňují. V takovém případě doporučujeme použití vložení nádoby do bubnu (příklad v obrázku 11).



3. PRAKTICKÉ RADY

Vkládání prádla

UPOZORNĚNÍ: při třídění prádla se ujistěte:

- vyndejte z prádla kovové předměty, jako jsou mince, sponky a kolíčky;
- zapněte knoflíky, zavřete zipy, stáhněte volné a dlouhé pásy;
- ze záclon sundejte kolečka;
- dodržujte upozornění na štítku prádla;
- k odstranění odolných skvrn použijte příslušné prostředky.

- Při praní koberců, pokrývek nebo jiných těžkých tkanin doporučujeme vynechat odstředování.
- Při praní vlny se ujistěte, zda lze toto prádlo prát v pračce a zda je označené symbolem „Čistá vlna“ s „Nemačková“ nebo „Možno prát v pračce“.

Užitečná doporučení pro uživatele

Tipy pro ekonomické využití spotřebiče.

Maximalizujte velikost náplně

- Nejlepších výsledků úspory energie, vody a pracích prostředků dosáhnete využitím maximální kapacity pračky. Ušetříte až 50% energie praním plně náplně namísto 2 polovičních náplní.

Potřebujete předpírku?

- Používejte pouze pro velmi znečištěné prádlo! ŠETŘÍTE prací prostředek, čas, vodu a 5 až 15% energie vynecháním předpírky u běžně znečištěného prádla.

Je potřebná horká voda?

- Odstraňte skvrny odstraňovačem nebo namočte prádlo ve vodě před praním k snížení potřeby programu s horkou vodou. Volbou programu 60°C můžete ušetřit až 50% energie.

Následuje rychlá příručka s tipy a doporučeními o použití pracích prostředků při různých teplotách. V každém případě si vždy přečtěte pokyny na pracím prostředku pro jeho správné použití a dávkování.

CS

Při praní velmi znečištěného bílého prádla doporučujeme použít program pro bavlnu s teplotou 60°C a vyšší a běžný prací prostředek (heavy duty), obsahující bělidla, která nabízejí výjimečné výsledky při středních/vysokých teplotách.

Pro praní mezi 40°C a 60°C musí být druh použitého pracího prostředku vhodný pro konkrétní typ vlákna a stupeň znečištění. Běžné prací prášky jsou vhodné pro „bílé“ nebo barevné odolné tkaniny se silným znečištěním, zatímco tekuté prací prostředky nebo prášky „s ochranou barvy“ jsou vhodné pro barevné látky s vysokým stupněm znečištění.

Pro praní při teplotě pod 40°C doporučujeme použít tekutých pracích prostředků nebo prostředků speciálně označených jako vhodné pro praní při nízké teplotě.

Pro praní vlny nebo hedvábí používejte pouze prací prostředky určené výhradně pro tyto látky.

4. ÚDRŽBA A ČIŠTĚNÍ

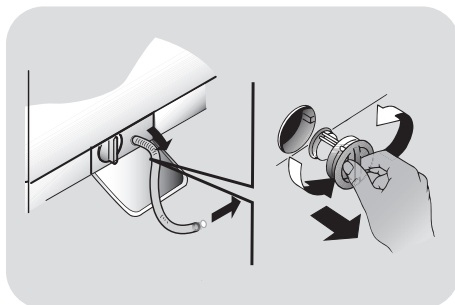
K čištění vnějších částí pračky použijte vlhkou utěrku, nepoužívejte drsné prášky, alkohol ani rozpouštědla. Pračka nevyžaduje žádnou speciální údržbu: vyčistěte zásobník pracích prostředků a filtr; několik tipů o přemísťování pračky nebo dlouhodobém odstavení je popsanych níže.

Čištění zásobníku pracích prostředků

- Doporučujeme čistit zásobník pracích prostředků, abyste zabránili hromadění zbytků prostředků a aditiv.
- K tomu vytáhněte zásobník mírným tahem, vyčistěte pod tekoucí vodou a zasuňte na místo.

Čištění filtru

- Pračka je vybavena speciálním filtrem k zachycení velkých zbytků, jako jsou knoflíky nebo mince, které mohou ucpat odtokový otvor.
- Pouze u některých modelů: vyjměte hadičku, odstraňte uzávěr a zachyťte vodu do nádoby.
- Před vyšroubováním filtru doporučujeme vložit pod něj savou utěrku k zachycení vody.
- Otočte filtr proti směru hodinových ručiček po bod zastavení ve vertikální pozici.
- Vyndejte a vyčistěte filtr; po skončení jej nasadte otočením ve směru hodinových ručiček.
- Opakujte předchozí kroky v opačném pořadí k sestavení všech dílů.



Doporučení k přemísťování a dlouhodobému odstavení spotřebiče

- Pokud budete skladovat pračku v nevytápěné místnosti dlouhou dobu, vypusťte veškerou vodu z trubek.
- Odpojte pračku od elektrické sítě.
- Snižte konec hadice nad mísu a vypusťte zbytkovou vodu.
- Po vypuštění připevněte hadici pásem.

5. PŘÍRUČKA RYCHLÉHO STARTU

Tato pračka automaticky přizpůsobí hladinu vody podle typu a množství prádla. Tento systém nabízí skvělou úsporu energie a značnou redukci doby praní.

Volba programu

- Zapněte pračku a zvolte požadovaný program.
- Nastavte teplotu praní a stiskněte požadované tlačítko „možností“.
- Stisknutím tlačítka **START/PAUZA** spustíte praní.

Pokud nastane výpadek elektrického proudu během praní, speciální systém paměti uloží nastavení a při obnově napájení pračka pokračuje od bodu, kde byl cyklus přerušen.

- Na konci programu se zobrazí zpráva „end“ nebo se rozsvítí odpovídající LED kontrolka.

Počkejte, dokud nezhasne kontrolka uzamčení dvířek: přibližně 2 minuty po skončení programu.

- Vypněte pračku.

Pro jakýkoliv typ praní viz tabulku programů a postupujte podle uvedeného pořadí.

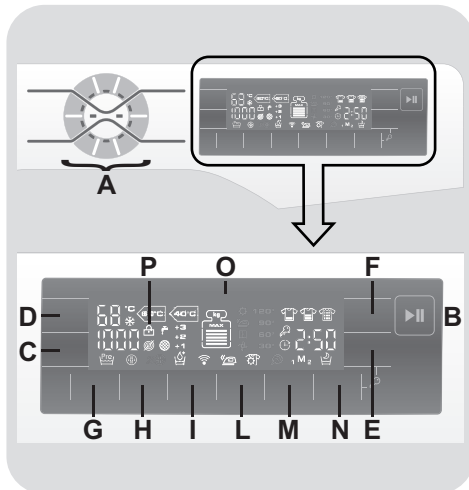
Technické údaje

Tlak vody:
min 0,05 Mpa
max 0,8 Mpa

Otáčky při odstředění:
viz štítek se základními údaji.

Max.příkon/ Jištění/ Napájecí napětí:
viz štítek se základními údaji.

6. OVLÁDACÍ PRVKY A PROGRAMY



A Dotekový ovladač (s tlačítkem ZAPNUTÍ/VYPNUTÍ)

B Tlačítko START/PAUZA

C Tlačítko OTÁČEK ODSTŘEDĚNÍ

D Tlačítko VOLBY TEPLITY

E Tlačítko ODLOŽENÉHO STARTU

F Tlačítko DOBA PRANÍ

G Tlačítko PŘEDPÍRKA

H Tlačítko HYGIENA PLUS

I Tlačítko EXTRA MÁCHÁNÍ

L Tlačítko SNADNÉ ŽEHLENÍ

M Tlačítko OBLÍBENÉ

N Tlačítko NOC & DEN

O Digitální displej

P Kontrolka ZAMČENÁ DVÍŘKA

E+N UZAMČENÍ TLAČÍTEK



UPOZORNĚNÍ:

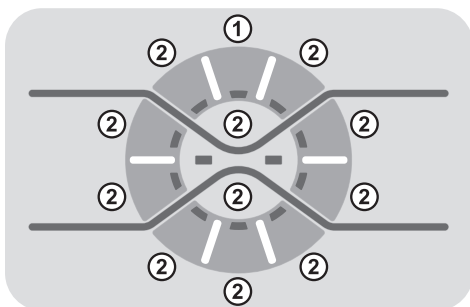
Nedotýkejte se displeje (a dotekového ovladače) během připojování, neboť spotřebič během prvních sekund kalibruje systém: dotekem displeje nebude spotřebič fungovat správně. V takovém případě odpojte zástrčku od zásuvky a opakujte proces.

Otevření dvířek

Speciální bezpečnostní zařízení brání v otevření dvířek ihned na konci cylu.

Po skončení cyklu počkejte 2 minuty a dokud nezhasne kontrolka "Uzamčení dvířek" před otevřením dvířek.

Dotekový ovladač



1) Tlačítko ZAPNUTÍ/VYPNUTÍ

Stiskněte na nejméně 1 sekundu tlačítko ZAPNUTÍ/VYPNUTÍ k zapnutí spotřebiče.

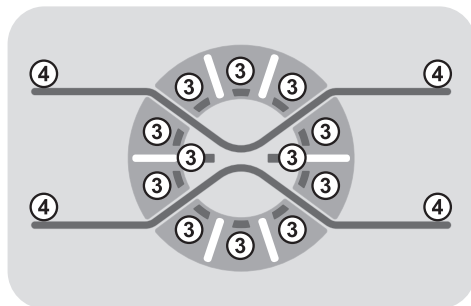
Po zapnutí se rozsvítí příslušná kontrolka, i "X Red Light", čekající na volbu pracovního programu. Pokud program nezvolíte během 30 sekund, spotřebič se automaticky vypne. Čekání na volbu programu probíhá s vypnutým displejem.

2) Tlačítko VOLBY PROGRAMU

Zapnutí spotřebiče je možné také stisknutím na nejméně jednu sekundu tlačítka zvoleného programu (displej se rozsvítí, zobrazuje parametry zvoleného cyklu).

K nastavení jiného programu stiskněte odpovídající tlačítko (rozsvítí se odpovídající kontrolka).

K vypnutí spotřebiče stiskněte tlačítko ZAPNUTÍ/VYPNUTÍ (na nejméně 3 sekund).



3) Kontrolky VOLBY TLAČÍTEK

Svíí po doteku příslušných tlačítek.

4) "X Red Light"

Svíí při stisknutí jakéhokoliv tlačítka dotekového ovladače, s rozptýleným světlem k okraji.

Postupně zhasne během 5 minut od posledního stisku tlačítka pro úsporu energie.

Tlačítko START/PAUZA

Zavřete dvířka PŘED stisknutím tlačítka START/PAUZA.

- Stisknutím spustíte zvolený cyklus.

Po stisknutí tlačítka START/PAUZA spotřebič chvíli čeká, dokud začne fungovat.

PŘIDÁNÍ NEBO ODEBRÁNÍ PRÁDLA POTÉ, CO BYL PROGRAM JIŽ SPUŠTĚN (PAUZA)

- Stiskněte a podržte tlačítko **START/PAUZA** po dobu asi **2 sekund** (některé světelné indikátory a indikátor zbyvajících času budou blikat – to znázorňuje, že pračka byla zastavena).
- Vyčkejte **2 minuty**, dokud bezpečnostní pojistka neumožní otevření dveří pračky.
- Poté, co jste přidali nebo odebrali prádlo, zavřete dvířka a stiskněte tlačítko **START/PAUZA** (program se spustí ve fázi, kde bylo praní přerušeno).


ZRUŠENÍ PROGRAMU

- Pro zrušení programu stiskněte tlačítko **ZAPNUTÍ/VYPNUTÍ** (na nejméně **3 sekund**).

Tlačítko přidavných možností musíte zvolit před stisknutím tlačítka START/PAUZA.

Pokud zvolíte možnost nekompatibilní se zvoleným programem, kontrolka možnosti bude blikat a pak zhasne.

Tlačítko OTÁČEK ODSTŘEDĚNÍ

- Stisknutím tohoto tlačítka lze snížit maximální rychlost otáček odstředění a pokud chcete, lze jej zcela zrušit.
 zrušení odstředění.
- K opětovné aktivaci cyklus odstředění stiskněte tlačítko, dokud nedosáhnete požadovaných otáček odstředění.


Abyste zabránili poškození látky, nelze otáčky zvýšit nad automaticky nastavené pro daný program.

- Otáčky odstředění lze upravit bez pozastavení činnosti spotřebiče.

Spotřebič je vybavený speciálním elektronickým zařízením, které brání odstředění nevyváženého prádla. Toto snižuje hluk a vibrace spotřebiče a prodlužuje jeho životnost.

Tlačítko VOLBY TEPLoty

- Toto tlačítko Vám umožňuje změnit teplotu pracího cyklu.

 studené praní.

- Nelze zvýšit teplotu nad maximální povolenou hodnotu pro daný program, pro ochranu textilií.

Tlačítko ODLOŽENÉHO STARTU

- Toto tlačítko Vám umožňuje nastavit odložený start pracího cyklu až o **24 hodin**.
- K odložení startu postupujte následovně:

- Nastavte požadovaný program.

- Stisknutím tlačítka jednou aktivuje funkci (na displeji se zobrazí **h00**) a pak opětovným stisknutím nastavte **1 hodinové** odložení (na displeji se zobrazí **h01**). Přednastavené odložení se zvýší o 1 hodinu každým stisknutím tlačítka, až do **h24**, v tomto bodu dalším stisknutím začnete opět od nuly.

- Potvrďte stisknutím tlačítka **START/PAUZA** (kontrolka na displeji začne blikat). Spustí se odpočítávání a po jeho skončení se automaticky spustí program.

- Lze zrušit odložený start stisknutím tlačítka **ZAPNUTÍ/VYPNUTÍ** (na nejméně **3 sekund**).
- Tato funkce byla navržena pro osoby s citlivou pokožkou, u kterých i malé zbytky pracích prostředků mohou způsobit podráždění nebo alergie.

Pokud nastane výpadek v elektrické síti během provozu spotřebiče, speciální paměť uloží zvolený program a po obnovení dodávky energie pokračuje od místa přerušení.

Tlačítko DOBA PRANÍ

- Volbou tohoto tlačítka máte na výběr ze 3 úrovní intenzity praní, v závislosti od znečištění prádla (lze použít pouze u některých programů podle tabulky programů).
- Po volbě programu indikátor automaticky zobrazí dobu praní nastavenou pro daný program.
- Volbou jiné doby praní se rozsvítí příslušný indikátor.

Tlačítko PŘEDPÍRKA

- Tato možnost Vám umožňuje uskutečnit předpírku a je vhodná zejména pro velmi znečištěné prádlo (lze použít pouze u některých programů podle tabulky programů).
- Doporučujeme používat pouze 20% doporučeného množství pracího prostředku uvedeného na obalu pracích prostředků.

Tlačítko HYGIENA PLUS

Pomocí této možnosti lze sterilizovat prádlo, teplota pracího programu dosáhne 60°C.

Tlačítko EXTRA MÁCHÁNÍ

- Toto tlačítko Vám umožňuje přidat máchání na konci pracího cyklu. Maximální počet extra máchání je závislý od zvoleného programu.

- Tuto funkci doporučujeme použít také pro dětské prádlo a v případě praní velmi znečištěného prádla, u kterých se používá velké množství pracího prostředku, nebo při praní osušek nebo prádla, kterých vlákna mají tendenci zachycovat prací prostředek.

Tlačítko SNADNÉ ŽEHLENÍ

Tato funkce vám umožňuje minimalizovat pomačkání prádla, vyloučením prostředního odstředění nebo snížením intenzity posledního odstředění.

Tlačítko OBLÍBENÉ

Tato funkce vám umožňuje uložit nastavení pro dva oblíbené přizpůsobené programy; včetně teploty, otáček odstředění a stupně znečištění, pak je můžete rychle vyvolat.

Jak uložit program:

- 1) Zvolte program a požadované možnosti.
- 2) Stiskněte tlačítko **OBLÍBENÉ**, zvolte **M1** nebo **M2**. Pokud ukládáte první program, musíte zvolit **M1**.
- 3) Podržte stisknuté tlačítko **OBLÍBENÉ** po dobu **3 sekund** pro uložení kombinace ve zvolené pozici.

Uložení nového programu, pokud M1 & M2 již obsahují programy:

- 1) Nastavte program a požadované možnosti.

- 2) Stiskněte tlačítko **OBLÍBENÉ** na přibližně **3 sekundy** k uložení kombinace na pozici **M1**. Dříve uložený program z pozice **M1** se přesune na pozici **M2**.

Spuštění již uloženého programu:

- Stiskněte krátce tlačítko **OBLÍBENÉ** (jednou pro **M1**, dvakrát pro **M2**) a stiskněte tlačítko **START/PAUZA**.
- Po vyvolání uloženého programu můžete stále změnit jeho možnosti a nastavení, stisknutím, odpovídajících tlačítek. V tomto případě se předané možnosti neuloží.

Pokud nechtěné zvolíte uložený program, pouze otočte volič program na jiný.

Tlačítko NOC & DEN

- Tato možnost snižuje prostřední odstředění na 400 ot./min., zvyšuje hladinu vody během máchání a ponechá prádlo ve vodě po konečném máchání, k rovnoměrnému rozložení vláken.
- Během fáze, ve které je voda v bubnu bliká příslušná kontrolka pro zobrazení, že pračka je v klidovém režimu.
- Deaktivujte možnost na konci cyklu s odstředěním (kterého otáčky můžete snížit nebo zcela jej vyloučit pomocí příslušného tlačítka) a nastane fáze odčerpání.
- Díky elektronickému řízení se voda v prostředních fázích vypouští tiše, čímž lze tuto možnost využívat k praní během noci.

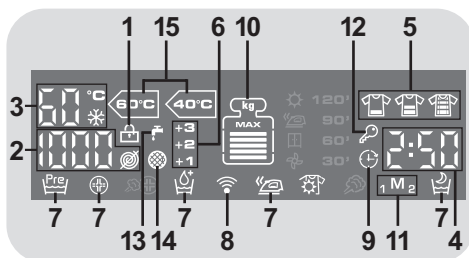
UZAMČENÍ TLAČÍTEK

CS

- Současným stisknutím tlačítek **NOC & DEN** a **ODLOŽENÉHO STARTU** po dobu cca **3 sekund**, pračka umožňuje uzamčení tlačítek. Tímto způsobem se můžete vyhnout nechtěným nebo nežádoucím změnám při náhodném stisknutí tlačítka na displeji během cyklu.
- Uzamčení tlačítek lze snadno zrušit současným stisknutím dvou tlačítek nebo stisknutím tlačítka **ZAPNUTÍ/VYPNUTÍ** (na nejméně **3 sekund**).

Digitální displej

Indikační systém displeje umožňuje neustále informování o stavu spotřebiče.



1) KONTROLKA ZAMČENÁ DVÍŘKA

- Ikona indikuje uzamčená dvířka.

Zavřete dvířka PŘED stisknutím tlačítka START/PAUZA.


- Po stisknutí tlačítka **START/PAUZA** se zavřenými dvířky bude kontrolka chvíli blikat a pak zůstane svítit.

Pokud nejsou dvířka správně zavřena, kontrolka bude blikat přibližně 7 sekund, pak se příkaz spuštění automaticky zruší. V takovém případě zavřete dvířka správně a stiskněte opět tlačítko START/PAUZA.

- Speciální bezpečnostní zařízení brání v otevření dvířek ihned po dokončení cyklu. Po skončení cyklu počkejte **2 minuty** a dokud nezhasne kontrolka "zamčená dvířka" než otevřete dvířka. Na konci cyklu stisknete tlačítko **ZAPNUTÍ/VYPNUTÍ** (na nejméně **3 sekund**).


2) OTÁČKY Odstředění

Zobrazuje otáčky odstředění zvoleného programu, které lze změnit nebo odstředění zcela vyloučit pomocí příslušného tlačítka.

 zrušení odstředění.

3) TEPLOTA PRANÍ

Zobrazuje teplotu praní zvoleného programu, kterou lze upravit (pokud je to možné) pomocí příslušného tlačítka.

 studené praní.

4) TRVÁNÍ CYKLU

- Po volbě programu displej automaticky zobrazí dobu trvání cyklu, která se může měnit v závislosti od zvolených předvlastných možností.
- Po spuštění programu budete konstantně informováni o zbývajícím době do konce programu.
- Spotřebič vypočítá dobu do konce zvoleného programu na základě standardní náplně, během cyklu spotřebič upraví čas podle velikosti a složení náplně.

5) DOBA PRANÍ

- Po volbě programu indikátor automaticky zobrazí dobu praní nastavenou pro daný program.
- Volbou jiné doby praní se rozsvítí příslušný indikátor.

6) EXTRA MÁCHÁNÍ

Kontrolky zobrazují extra máchání zvolené příslušným tlačítkem.

7) MOŽNOSTI

Kontrolky svítí pro zobrazení volby možností příslušnými tlačítky.

8) Wi-Fi (pouze u některých modelů)

- U modelů s možností Wi-Fi ikona indikuje že Wi-Fi systém je v provozu.
- Veškeré informace o funkcích a instrukcích pro snadnou konfiguraci Wi-Fi připojení naleznete v sekci "**Download**" na <http://wizardservice.candy-hoover.com>.

9) ODLOŽENÝ START

Bliká, pokud byl nastavený odložený start.

10) Kg MODE (funkce je aktivní pouze u programů Bavlna a Syntetické)

- Pro programy, u kterých je aktivní funkce "**Kg MODE**", spotřebič v prvních minutách vypočítá skutečnou náplň prádla, s aktualizací údajů na displeji v reálném čase. Každá úroveň na displeji je 20% maximální kapacity náplně. Po volbě programu se na displeji zobrazí maximální doporučená náplň.
- Během každé fáze praní "**Kg MODE**" umožňuje monitorování informací o prádle v bubnu v prvních praní:
 - nastaví množství potřebné vody;
 - určí délku pracího cyklu;
 - ovládá máchání podle typu zvolené prané látky;
 - nastaví rytmus rotací bubnu podle typu prané látky;
 - rozezná přítomnost pěny, v případě potřeby pak zvýší množství vody během máchání;
 - nastaví rychlost odstředování podle náplně, čímž zabrání nevyváženosti.

11) OBLÍBENÉ

Kontrolka zobrazuje, že funkce paměti je aktivní.

12) UZAMČENÍ TLAČÍTEK

Kontrolka zobrazuje uzamčení tlačítek.

13) UZAVŘENÝ VODOVODNÍ VENTIL

Indikuje, že spotřebič nemůže napouštět vodu: doporučujeme vypnout spotřebič, zkontrolovat, zda je otevřený vodovodní ventil a zda je tlak vody správný.

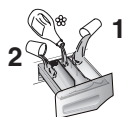
14) UCPANÝ FILTR














Indikuje, že spotřebič nemůže vypouštět vodu: doporučujeme vypnout spotřebič, zkontrolovat, zda není ucpaný filtr, nebo zda není zalomena odtoková hadice.

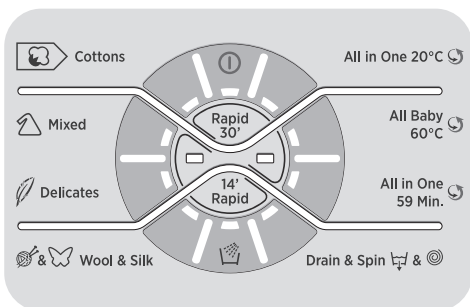
15) KONTROLKY STANDARDNÍCH PROGRAMŮ PRO BAVLNU (viz tabulku programů)

Kontrolky svítí po volbě nejúčinnějšího programu ohledně spotřeby vody a energie, pro praní bavlněného prádla s běžným stupněm znečištění.

Tabulka programů



PROGRAM		kg* (MAX.)	TEPL. °C		PRAC. PROSTŘEDEK		
			Doporučená	Max.	2		1
All In One 20°C 	All In One 20°C	8	20°	20°	●	●	
All Baby 60°C 	All Baby 60°C	8	60°	60°	●	●	
All In One 59 Min. 	All In One 59 Min.	13	40°	40°	●	●	
Drain & Spin  & 	Odčerpání & Odstředění	-	-	-			
	Máchání	-	-	-		●	
Wool & Silk  & 	Vlna & Hedvábí	2,5	30°	30°	●	●	
Delicates 	Jemné	3	40°	40°	●	●	
Mixed 	Směsné 1)	6,5	40°	60°	●	●	(●)
Cottons 	Bavlna ** 1)	13	40°	90°	●	●	(●)
Rapid 30'	Rychlý 30 Min.	3	30°	30°	●	●	
Rapid 14'	Rychlý 14 Min.	2	30°	30°	●	●	



Přečtěte si tyto poznámky:

* Maximální kapacita suchého prádla závisí od modelu (viz ovládací panel).

** STANDARDNÍ PROGRAM PRO BAVLNU PODLE (EU) Č. 1015/2010 A Č. 1061/2010.

PROGRAM PRO BAVLNU S TEPLOU 60°C.

PROGRAM PRO BAVLNU S TEPLOU 40°C.

Tyto programy jsou vhodné pro praní běžně znečištěného prádla a jsou nejúčinnější s ohledem na spotřebu energie a vody pro praní bavlněného prádla.

Tyto programy byly vyvinuty ve shodě s teplotou uvedenou na štítku prádla a aktuální teplota vody se může mírně odlišovat od deklarované teploty cyklu.

Můžete snížit také rychlost otáček odstředění, podle doporučení uvedených na štítku prádla nebo pro velmi jemné kusy prádla můžete odstředění zcela vyloučit pomocí tlačítka volby otáček odstředění. Tuto funkci můžete aktivovat tlačítkem OTÁČEK ODSTŘEDĚNÍ.

Pokud štítek neuvádí specifické informace, lze použít maximální rychlost otáček odstředění programu.

Nadměrné dávkování pracího prostředku může způsobit nadměrnou tvorbu pěny. Pokud spotřebič zjistí přítomnost nadměrného množství pěny, může uskutečnit cyklus odstředění nebo prodloužit trvání programu a zvýšit spotřebu vody.

- Pouze se zvolenou možností PŘEDPÍRKY (programy s možnou volbou PŘEDPÍRKY).

▲ (Pouze pro modely s prostorem na tekuté prací prostředky)

Pokud pouze několik kusů prádla vyžaduje ošetření bělením, můžete provést odstranění skvrn v pračce.

Nalijte bělidlo do zásobníku na tekuté prací prostředky vloženého v prostoru označeného „2“ v zásobníku pracích prostředků a nastavte speciální program Máchání.

Po skončení cyklu nastavte volič programů do pozice OFF, přidejte zbytek prádla a pokračuje v běžném praní s nevhodnějším programem.

- 1) Pro uvedené programy můžete nastavit trvání a intenzitu praní pomocí tlačítka DOBA PRANÍ.

Výběr programů

K praní různých typů látek a různého stupně znečištění obsahuje pračka specifické programy pro splnění každé potřeby praní (viz tabulka).

Technologie ALL IN ONE

Tato pračka je vybavena inovativním systémem s vysokotlakými tryskami, které stříkají směs vody a pracího prostředku přímo na prádlo.

Speciální pohyb motoru používaný v této pračce řídí pohyb bubny během spuštění každého programu ve spojení s vysokotlakým stříkáním směsi pracího prostředku na prádlo, cyklus obsahuje několik akcí otáčení, které pomáhají vniknout pracímu roztoku přímo do vláken, což pomáhá při odstranění nečistot a zajistit nejlepší prací účinek.

Systém **ALL IN ONE** se používá také během fázi napouštění vody, kde vysokotlaké trysky dokončí odstranění zbytků pracího prostředku zachyceného v prádle.

All In One 20°C

Díky technologii **ALL IN ONE** tento inovativní program umožňuje praní látek jako je bavlna, syntetické a směsné při teplotě 20°C s účinkem, který je srovnatelný s programem 40°C.

Spotřeba tohoto programu je přibližně 50% vůči běžnému programu s teplotou 40°C pro praní bavlny.

DŮLEŽITÉ UPOZORNĚNÍ K PRANÍ

- Nové barevné prádlo perte odděleně nejméně 5 nebo 6 krát.
- Určité velké kusy prádla jako jsou džíny nebo ručníky perte odděleně.
- Nikdy nekombinujte NESTÁLOBAREVNÉ látky.

All Baby 60°C

Můžete prát veškeré dětské prádlo společně, při střední teplotě, s výsledkem hygienického a perfektně čistého prádla při kombinaci s heavy duty prostředkem.

Toto je možné díky ideálnímu předdávkování vody a pracího prostředku, který se stříká na prádlo přes trysky s aktivací enzymů při teplotě 50°C.

All In One 59 Min.

Tento program umožňuje prát směsné prádlo jako je bavlna, syntetické a směsné látky za pouhých 59 minut, při plném naplnění pračky při teplotě 40°C (nebo nižší). Tento program je vhodný zejména pro mírně znečištěné prádlo.

Odčerpání & Odstředění

Program dokončí odčerpání a odstředění při maximální rychlosti. Odstředění lze zrušit nebo snížit otáčky pomocí tlačítka OTÁČEK Odstředění.

Máchání

Tento program provede 3 máchání s prostředním odstředěním (které lze snížit nebo zrušit pomocí příslušného tlačítka). Slouží pro máchání jakéhokoliv typu látky, například pro ručním praní.

Vlna & Hedvábí

Tento program umožňuje jemný prací cyklus, vhodný zejména pro vlněné prádlo označené „Vhodné pro praní v pračce“ a prádlo z hedvábí nebo označené jako „Prát jako hedvábí“ na štítku látky.

Jemné

Tento program střídá práci a přestávky a je vhodný zejména pro praní jemného prádla. Prací cyklus a máchání se provádí s maximálním množstvím vody k zajištění nejlepšího účinku.

Směsné

Praní a máchání je optimalizováno s rytmem rotace bubny a s hladinou vody. Jemné odstředění zajišťuje sníženou tvorbu pomačkaní látek.

Bavlna

Tento program je vhodný pro praní běžně znečištěné bavlny a je to nejúčinnější program ohledně spotřeby energie a vody pro praní bavlněného prádla.

Rychlý 30 Min.

Kompletní prací cyklus (praní, máchání a odstředění). Tento program je zejména vhodný pro mírně znečištěné bavlněné a směsné prádlo. S tímto programem

doporučujeme používat pouze 20% běžně používaného pracího prostředku, abyste zabránili plýtvání.

Rychlý 14 Min.

Kompletní prací cyklus (praní, máchání a odstředování). Tento program je vhodný pro mírně znečištěné bavlněné a směsné látky. S tímto programem používejte pouze 20% běžně používaného pracího prostředku.

7. SERVISNÍ STŘEDISKO A ZÁRUKA

Pokud máte pocit, že pračka nefunguje správně, viz část níže pro možné užitečné tipy k odstranění běžných problémů.

Problém	Možná příčina a praktické řešení
<i>Pračka nefunguje/nespustí se</i>	Ujistěte se, zdaje správně připojená.
	Ujistěte se, zda je zapnutá.
	Zkontrolujte, zda byl zvolený správný program a spustili jste pračku správně.
	Ujistěte se, zda není vypálená pojistka a zda je funkční síťová zásuvka, otestováním pomocí jiného spotřebiče jako je například lampa. Dvířka nejsou správně zavřená: otevřete je a opět zavřete.
<i>Pračka nenapouští vodu</i>	Ujistěte se, zda je otevřený vodovodní ventil.
	Ujistěte se, zda je správně nastavený časovač.
<i>Pračka nevypouští vodu</i>	Ujistěte se, zda není ucpaný filtr.
	Ujistěte se, zda není ohnutá odtoková hadice.
	Ujistěte se, zda nejsou ve filtru cizí předměty.
<i>Voda na podlaze pod pračkou</i>	Může to být z důvodu netěsnosti mezi vodovodním ventilem a přívodní hadicí; v takovém případě ji vyměňte a utáhněte spojení k ventilu.
<i>Pračka neodstředí</i>	Může to být z důvodu nekompletního odčerpání vody: počkejte několik minut. Některé modely obsahují funkci „bez odstředění“: ujistěte se, zda není zapnutá.
	Nadměrné množství pracího prostředku brání odstředění: snižte dávku při dalším praní.
<i>Silné vibrace během odstředění</i>	Pračka není vyvážená: pokud je to nutné, nastavte nožičky podle popisu v příslušném odstavci.
	Zkontrolujte, zda byly odstraněny přepravní pojistky.
	Ujistěte se, zda je prádlo rovnoměrně rozložené.
<i>Pokud se zobrazí nebo bliká konkrétní číslo závady</i>	Pokud se zobrazí nebo bliká číslo závady 0, 1, 5, 7 nebo 8 , kontaktujte autorizované servisní středisko.
	Pokud se zobrazí nebo bliká číslo závady 2 , pračka nenapouští vodu. Zkontrolujte, zda je otevřený ventil.
	Pokud se zobrazí nebo bliká číslo závady 3 , pračka neodstředí správně. Zkontrolujte, zda není ucpaná nebo prohnutá odtoková hadice.
	Pokud se zobrazí nebo bliká číslo závady 4 , pračka je přetížená. Zavřete přívod vody a kontaktujte servisní středisko.
	Pokud se zobrazí nebo bliká číslo závady 9 , vypněte pračku, počkejte 10 – 15 sekund a restartujte program.

Použití ekologických pracích prostředků bez fosfátů může způsobit následující:

- **tmavější voda z máchání:** je to z důvodu potlačení zeolitů, které nemají negativní vliv na účinek máchání.
- **bílý prášek (zeolit) na prádle na konci prání:** je to normální, prášek nebyl absorbován látkou a nezmění její barvu.
- **pěna ve vodě v posledním máchání:** neindikuje to nevyhnutně špatné máchání.
- **bohatá pěna:** toto je často z důvodu aniontové aktivní povrchové látky u prostředků, které lze těžko odstranit z prádla.
V takovém případě neprovádějte opakované máchání k odstranění tohoto efektu: nepomůže to.

Pokud závada trvá, nebo pokud se problém opakuje, ihned kontaktujte servisní středisko **Hoover**.

Můžete se také zaregistrovat pro **Hoover** servisní plán pro příjem bezplatného servisu po uplynutí záruční doby.

Pozor: hovor není bezplatný. Náklady budou sděleny v komunikační zprávě vašeho telefonního operátora.

Hoover doporučuje vždy používat originální náhradní díly dostupné v autorizovaném servisním středisku.

Záruka

Na výrobek se vztahují záruční podmínky uvedené na záručním listě spotřebiče. Záruční list musí být vyplněný a uložený na bezpečném místě, k předložení v případě opravy pro **Hoover** servisní středisko.

Registrujte váš spotřebič!

Neztrácejte čas. Zaregistrujte vaši pračku a objevte výhody, které pro vás plynou. Zjistíte jak na www.registerhoover.com nebo volejte na číslo uvedené na příslušných dokumentech.

Výrobce nenese žádnou odpovědnost za tiskové chyby v návodu dodaném se spotřebičem. Také si vyhrazuje právo na jakékoliv změny užitečné pro tento výrobek bez změny jeho základních vlastností.

Ďakujeme, že ste si vybrali práčku značky **Hoover**. Sme hrdí na to, že Vám môžeme ponúknuť nové, inovatívne a technologicky vyspelé produkty, s kompletným radom domácich spotrebičov pre zabezpečenie skutočnej pomoci pri každodenných činnostiach.

Odporúčame zaregistrovať váš výrobok na **www.registerhoover.com** pre získanie rýchlejšieho prístupu k dodatočným službám určeným výhradne pre najvernejších zákazníkov.

Pozorne si prečítajte tento návod pre správne a bezpečné užívanie spotrebiča a pre užitočné tipy ohľadom údržby.



Spotrebič používajte len po dôkladnom preštudovaní týchto pokynov. Majte tento návod vždy po ruke a v dobrom stave pre prípadného ďalšieho majiteľa.

Skontrolujte, či je so spotrebičom dodaný tento návod, záručný list, adresy servisných stredísk a štítkov s energetickou účinnosťou. Skontrolujte, či je zástrčka, diel na odtokovú hadicu a zásobník pracích prostriedkov alebo zásobník na bielidlo (iba pri niektorých modeloch) súčasťou dodávky. Odložte si všetky tieto diely na bezpečnom mieste.

Každý výrobok je označený jedinečným 16-miestnym kódom, tiež nazývaným „sériové číslo“, vytlačeným na štítku na spotrebiči (oblasť otvoru) alebo v dokumentácii vo vnútri výrobku. Tento kód je špecifickou ID kartou produktu, ktorú potrebujete k registrácii a na kontakt s **Hoover** servisným strediskom.

Životné prostredie



Tento spotrebič je označený podľa Európskej smernice 2012/19/EU O odpade z elektrických a elektronických zariadení (OEEZ).

SK

OEEZ obsahujúce znečisťujúce látky (ktoré môžu spôsobovať negatívne dopady na životné prostredie) a základné komponenty (ktoré je možné opäť využiť). Je potrebné podrobiť OEEZ špecifickému zaobchádzaniu, pre odstránenie a likvidáciu všetkých znečisťujúcich látok a obnovu a recykláciu všetkých materiálov. Jednotlivci môžu zohrať dôležitú úlohu pri zaistení, aby OEEZ nezostalo problémom pre životné prostredie; je dôležité dodržiavať určité základné pravidlá:

- OEEZ sa nesmie likvidovať spoločne s bežným komunálnym odpadom.
- OEEZ musí byť odovzdané na príslušných zberných miestach spravovaných obcou alebo mestom alebo príslušnými podnikmi. V mnohých krajinách sa uskutočňuje pri veľkých OEEZ zber z domu.

V mnohých krajinách, keď si zakúpite nový spotrebič, starý je možné odovzdať predajcovi, ktorý ho bezplatne vyzdvihne na základe výmeny jedného za druhý, ak ide o zariadenie ekvivalentného typu a má rovnaké funkcie ako dodávané zariadenie.

Obsah

1. ZÁKLADNÉ BEZPEČNOSTNÉ PRAVIDLÁ
2. INŠTALÁCIA
3. PRAKTICKÉ RADY
4. ÚDRŽBA A ČISTENIE
5. PRÍRUČKA RÝCHLEHO ŠTARTU
6. OVLÁDACIE PRVKY A PROGRAMY
7. SERVISNÉ STREDISKO A ZÁRUKA

1. ZÁKLADNÉ BEZPEČNOSTNÉ PRAVIDLÁ

- Tento spotrebič je určený na používanie v domácnosti a podobných miestach:
 - Zamestnanecké kuchyne v predajniach, kanceláriách alebo inom pracovnom prostredí;
 - Na farmách;
 - Klientmi hotelov, motelov a iných ubytovacích zariadení;
 - Na mieste pre výdaj raňajok.Iné použitie tohto spotrebiča mimo domáceho prostredia alebo pre typické domáce činnosti, ako je komerčné využitie odborníkmi alebo skúsenými užívateľmi, je vylúčené z vyššie uvedených aplikácií. Ak nepoužívate spotrebič v súlade s vyššie uvedenými podmienkami, môže sa skrátiť jeho životnosť a môžete stratiť právo na záručnú opravu. Akékoľvek poškodenie spotrebiča vyplývajúce z použitia iného ako domáceho (aj keď sa nachádza v domácnosti) nebude akceptované výrobcom pri uplatnení záruky.
 - Tento spotrebič môžu používať deti od 8 rokov a osoby so zníženými fyzickými, senzorickými alebo mentálnymi schopnosťami, alebo bez dostatočných skúseností a znalostí, pokiaľ sú pod dohľadom alebo boli poučené o bezpečnom používaní spotrebiča a porozumeli možnému riziku.
- Nedovoľte deťom hrať sa so spotrebičom. Čistenie a údržbu nesmú vykonávať deti bez dozoru.
- Nedovoľte deťom hrať sa so spotrebičom.
 - Deti do 3 rokov držte mimo dosah, pokiaľ nie sú neustále pod dohľadom.
 - Ak je poškodený prívodný kábel, musí ho vymeniť výrobca, jeho servisný technik alebo podobne kvalifikovaná osoba, aby sa zabránilo nebezpečenstvu.
 - Na pripojenie vody používajte len hadice dodané so spotrebičom (nepoužívajte staré hadice).
 - Tlak vody musí byť v rozsahu od 0,05 MPa až 0,8 MPa.
 - Zabezpečte, aby koberec neblokoval dno práčky a vetracie otvory.
 - Stav vypnutia zabezpečíte nastavením príslušného symbolu na ovládacom prvku do vertikálnej pozície. Akákoľvek iná pozícia tohto ovládača práčku zapne (len pre modely s gombíkom programov).
 - Po inštalácii musíte práčku umiestniť tak, aby zostala zástrčka ľahko prístupná.

- Maximálna kapacita suchej bielizne závisí od modelu (viď ovládací panel)
- Pre nahliadnutie popisu výrobku navštívte stránku výrobcu.
- Pri premiestňovaní nezdvíhajte práčku za ovládacie prvky ani zásobník pracích prostriedkov; počas prepravy nikdy nepokladajte práčku otvorom na vozík. Pri zdvíhaní odporúčame asistenciu druhej osoby.

Bezpečnostné pokyny

- Pred čistením alebo údržbou práčky odpojte zástrčku od sieťovej zásuvky a zastavte ventil prívodu vody.
- Uistite sa, či je elektrický systém uzemnený. V opačnom prípade vyhľadajte odborný servis.
- Nepoužívajte prevodníky, viacnásobné zásuvky ani predlžovacie káble.
- V prípade poruchy práčku vypnite, zavrite ventil prívodu vody a nemanipulujte so spotrebičom. Ihneď kontaktujte najbližšie servisné stredisko a používajte len originálne náhradné diely. Nedodržaním týchto pokynov môžete negatívne ovplyvniť bezpečnosť spotrebiča.



UPOZORNENIE:

Počas prania môže voda dosahovať veľmi vysokú teplotu.

- Pred otvorením dverí sa uistite, či nie je v bubne voda.
- Pri odpájaní spotrebiča neťahajte za prírodný kábel.
- Nevystavujte práčku dažďu, priamemu slnečnému žiareniu ani iným poveternostným vplyvom.

CE Spotrebič vyhovuje Európskym smerniciam:

- 2006/95/EC (LVD);
 - 2004/108/EC (EMC);
 - 2009/125/EC (ErP);
 - 2011/65/EU (RoHS);
- a následným zmenám.

2. INŠTALÁCIA

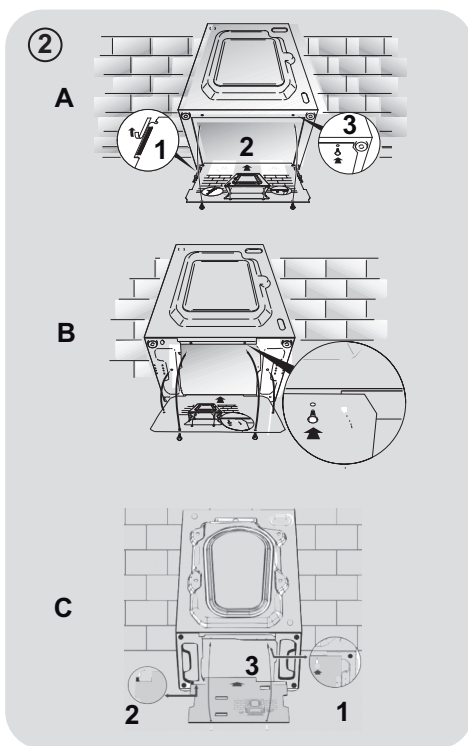
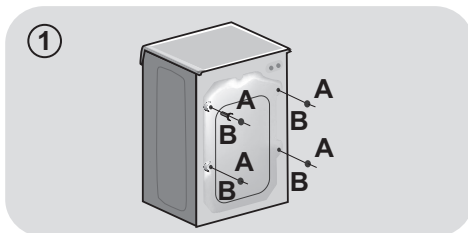
- Prerežte spojovacie pásy hadíc, nepoškodte hadice a prívodný kábel
- Vyskrutkujte **2** alebo **4** skrutky (**A**) na zadnej strane spotrebiča a vyberte **2** alebo **4** poistky (**B**) podľa **obrázku 1**.
- Prekryte **2** alebo **4** otvory použitím dodaných krytiiek.
- Ak je práčka určená na **vstavanie**, po prerezaní spojovacích pásov vyskrutkujte **3** alebo **4** skrutky (**A**) a dajte dolu **3** alebo **4** podložky (**B**).
- V prípade niektorých modelov, **1** alebo **viac** podložiek spadne do spotrebiča: nakloňte práčku dopredu a vyberte ich. Prekryte otvor pomocou krytiiek dodaných so spotrebičom.



UPOZORNENIE:

Držte obalové materiály mimo dosah detí.

- Umiestnite „polionda“ panel na dno podľa **obrázku 2** (podľa modelu, zvolte verziu **A**, **B** alebo **C**).



Pripojenie vody

- Pripojte hadicu k prívodu vody, používajte len dodané hadice (**obr.3**).

NEOTVÁRAJTE VODOVODNÝ VENTIL.

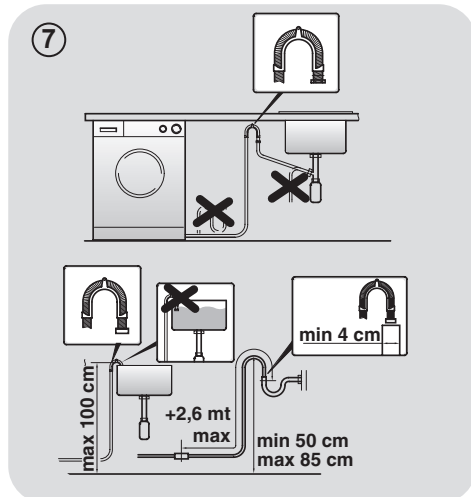
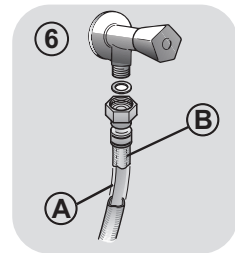
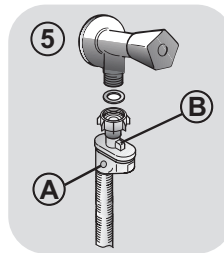
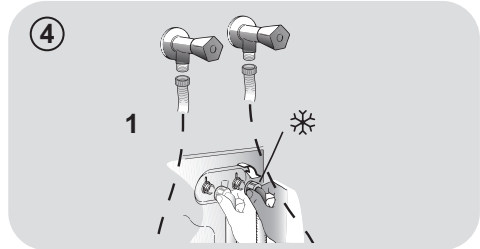
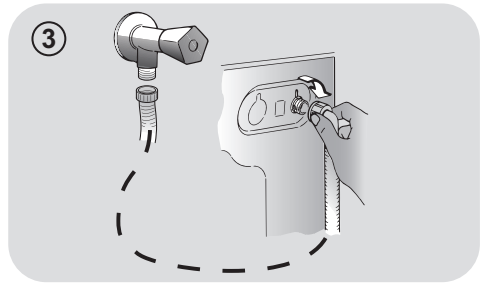
- Niektoré modely môžu obsahovať jednu alebo viac z nasledujúcich funkcií:
- **HOT&COLD** (**obr. 4**): nastavenie pripojenia vody na horúcu a studenú vodu pre vyššiu úsporu energie. Pripojte šedú hadicu k ventilu studenej vody ❄ a červenú k ventilu horúcej vody. Práčku je možné pripojiť len k ventilu studenej vody; v takom prípade sa môžu niektoré programy spustiť o niekoľko minút neskôr.

- **AQUASTOP** (**obr. 5**): zariadenie umiestnené na prívodnej hadici, ktoré zastaví prívod vody v prípade poškodenia hadice; v tomto prípade sa zobrazí červený symbol v okienku "A" a hadicu musíte vymeniť. K odskrutkovaniu matice stlačte jednosmerné poistné zariadenie "B".

- **AQUAPROTECT - PRÍVODNÁ HADICA S OCHRANOU** (**obr. 6**): Ak voda pretečie z hlavnej internej hadice "A", transparentný izolačný plášť "B" udrží vodu na dokončenie pracieho cyklu. Na konci cyklu kontaktujte autorizované servisné stredisko pre výmenu prívodnej hadice.

Umiestnenie

- Postavte práčku k stene, nepritlačte ani neohnite hadicu a umiestnite odtokovú hadicu do umývadla alebo radšej pripojte k odpadovému potrubiu vo výške najmenej 50 cm s priemerom väčším ako je priemer hadice práčky (**obr. 7**).

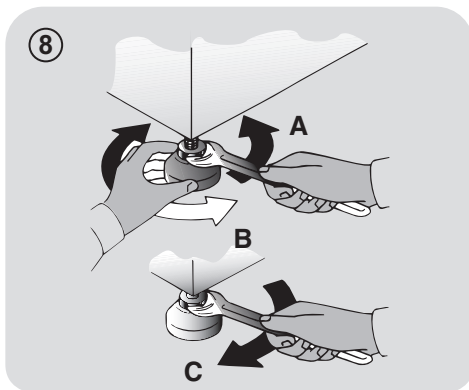


- Vyrovnajte spotrebič pomocou nožičiek podľa **obrázku 8**:
 - a. otočením matice v smere hodinových ručičiek uvoľníte skrutku;
 - b. otáčajte nožičkou pre zvýšenie alebo zníženie, až kým sa nedotkne podlahy;
 - c. zaisťte nožičku točením matice, kým sa nedotkne spodnej časti skrinky práčky.
- Spotrebič pripojte.



UPOZORNENIE:

V prípade potreby výmeny prívodného kábla kontaktujte autorizované servisné stredisko.



Zásobník pracích prostriedkov

Zásobník pracích prostriedkov je rozdelený na 3 časti podľa **obrázku 9**:

- priestor "1": prací prostriedok na predpranie;
- priestor "2": pre špeciálne prísady, aviváže, škrob, a pod.;

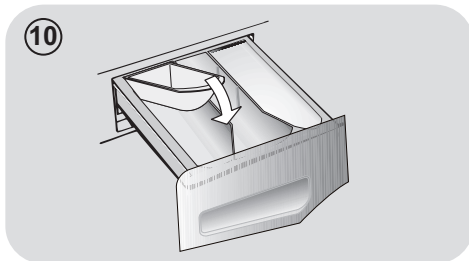
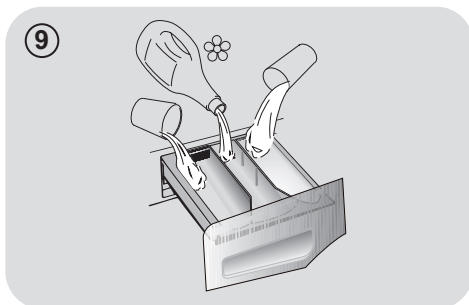


UPOZORNENIE:

Používajte len tekuté prostriedky; práčka automaticky nastaví dávkovanie prísad pri každom cykle počas posledného plákania.

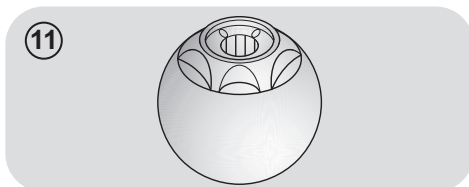
- priestor "2": prací prostriedok na hlavné pranie.

Pri niektorých modeloch je dodaná tiež **nádoba na tekuté pracie prostriedky (obr.10)**. V prípade jej použitia ju vložte do časti "2". Týmto spôsobom sa tekutý prací prostriedok dostane do bubna v správnej chvíli. Nádobu môžete použiť tiež na bielidlo pri voľbe programu „Plákanie“.



UPOZORNENIE:

Niektoré pracie prostriedky sa ťažko odstraňujú. V takom prípade odporúčame použitie vloženia nádoby do bubna (príklad n obrázku 11).



3. PRAKTICKÉ RADY

Vkladanie bielizne

UPOZORNENIE: pri triedení bielizne sa uistite:

- vyberte z bielizne kovové predmety, ako sú mince, sponky;
- zapnite gombíky, zavrite zipsy, stiahnite voľné a dlhé pásy;
- zo záclon odnímate kolieska;
- dodržiavajte upozornenie na štítku bielizne;
- pre odstránenie odolných škvŕn použite príslušné prostriedky.

- Pri praní kobercov, prikrývok alebo iných ťažkých tkanín odporúčame vynechať odstreďovanie.
- Pri praní vlny sa uistite, či je možné túto bielizeň prať v práčke a či je označená symbolom „Čistá vlna“ s „Nekrčivá“ alebo „Možné prať v práčke“.

Užitočné odporúčania pre užívateľa

Tipy na ekonomické využitie spotrebiča.

Maximalizujte veľkosť náplne

- Najlepšie výsledky šetrenia energie, vody a pracích prostriedkov dosiahnete využitím maximálnej kapacity práčky. Ušetríte až 50% energie praním plnej náplne namiesto 2 polovičných náplní.

Potrebuje predpranie?

- Používajte len na veľmi znečistenú bielizeň! ŠETRÍTE prací prostriedok, čas, vodu a 5 až 15% energie vynechaním predprania v prípade bežne znečistenej bielizne.

Je potrebná horúca voda?

- Odstráňte škvŕny odstraňovačom alebo namočte bielizeň vo vode pred praním pre zníženie potreby programu s horúcou vodou. Voľbou programu 60°C môžete ušetriť až 50% energie.

Nasleduje **rýchla príručka** s tipmi a odporúčaniami o **použití pracích prostriedkov pri rôznych teplotách**. V každom prípade si vždy prečítajte pokyny na pracom prostriedku na jeho správne použitie a dávkovanie.

SK

Pri praní veľmi znečistenej bielej bielizne odporúčame použiť program na bavlnu s teplotou 60°C a vyšší a bežný prací prostriedok (heavy duty), obsahujúci bielidla, ktoré ponúkajú výnimočné výsledky pri stredných /vysokých teplotách.

Pri praní medzi 40°C a 60°C musí byť druh použitého pracieho prostriedku vhodný na konkrétny typ vlákna a stupeň znečistenia. Bežné pracie prášky sú vhodné na „biele“ alebo farebné odolné tkaniny so silným znečistením, zatiaľ čo tekuté pracie prostriedky alebo prášky „s ochranou farby“ sú vhodné pre farebné látky s vysokým stupňom znečistenia.

Pri praní pri teplote pod 40°C odporúčame použitie tekutých pracích prostriedkov alebo prostriedkov špeciálne označených ako vhodné na pranie pri nízkej teplote.

Pri praní vlny alebo hodvábu používajte len pracie prostriedky určené výhradne pre tieto látky.

4. ÚDRŽBA A ČISTENIE

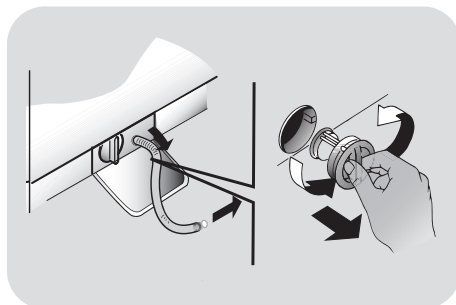
Na čistenie vonkajších častí práčky použite vlhkú utierku, nepoužívajte drsné prášky, alkohol ani rozpúšťadlá. Práčka nevyžaduje žiadnu špeciálnu údržbu: vyčistíte zásobník pracích prostriedkov a filter; niekoľko tipov o premiestňovaní práčky alebo dlhodobom odstavení je popísaných nižšie.

Čistenie zásobníka pracích prostriedkov

- Odporúčame čistiť zásobník pracích prostriedkov, aby ste zabránili hromadeniu zvyškov prostriedkov a prísad.
- K tomu vytiahnite zásobník miernym ťahom, vyčistíte pod tečúcou vodou a zasušíte na mieste.

Čistenie filtra

- Práčka je vybavená špeciálnym filtrom na zachytenie veľkých zvyškov, ako sú gombíky alebo mince, ktoré môžu upchať odtokový otvor.
- Len v prípade niektorých modelov: vyberte hadičku, odstráňte uzáver a zachyťte vodu do nádoby.
- Pred vyskrutkovaním filtra odporúčame vložiť pod neho utierku na zachytenie vody.
- Otočte filter proti smeru hodinových ručičiek po bod zastavenia vo vertikálnej pozícii.
- Vyberte a vyčistite filter; po skončení ho nasadzte otočením v smere hodinových ručičiek.
- Opakujte predchádzajúce kroky v opačnom poradí na zostavenie všetkých dielov.



Odporúčania v prípade premiestňovania a dlhodobého odstavenia spotrebiča

- V prípade že budete skladovať práčku v nevykurovanej miestnosti dlhší čas, vypustite všetku vodu z rúr.
- Odpojte práčku od elektrickej siete.
- Znížte koniec hadice nad misu a vypustite zvyšnú vodu.
- Po vypustení pripevnite hadicu remeňom.

5. PRÍRUČKA RÝCHLEHO ŠTARTU

Táto práčka automaticky prispôsobí hladinu vody podľa typu a množstva bielizne. Tento systém ponúka skvelú úsporu energie a značnú redukciu dĺžky prania.

Voľba programu

- Zapnite práčku a zvolte požadovaný program.
- Nastavte teplotu prania a stlačte požadované tlačidlo „možnosti“.
- Stlačením tlačidla **ŠTART/PAUZA** spustíte pranie.

V prípade že nastane výpadok elektrického prúdu počas prania, špeciálny systém pamäte uloží nastavenie a pri obnovení napájania práčka pokračuje od bodu, kde bol cyklus prerušený.

- Na konci programu sa zobrazí správa „end“ alebo sa rozsvieti príslušná LED kontrolka.

Počkajte, kým nezhasne kontrolka uzamknutia dvierok: približne 2 minúty po skončení programu.

- Vypnite práčku.

Pre akýkoľvek typ prania vid' tabuľku programov a postupujte podľa tohto poradia.

Technické údaje

Tlak vody:

min 0,05 Mpa
max 0,8 Mpa

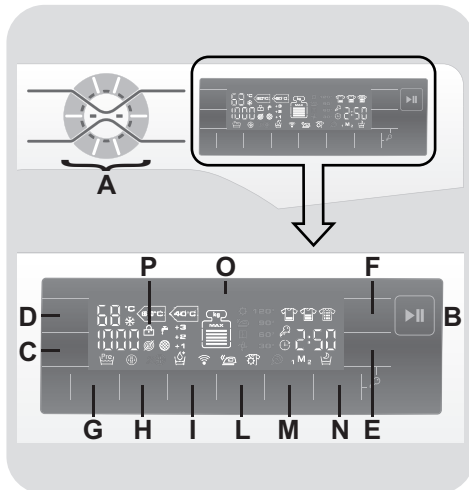
Otáčky pri odstredení:

vid' štítok so základnými údajmi.

Max.príkon/ Istenie/ Napätie napájania:

vid' štítok so základnými údajmi.

6. OVLÁDACIE PRVKY A PROGRAMY



SK

A Dotykový ovládač (s tlačidlom ZAPNUTIE/VYPNUTIE)

B Tlačidlo ŠTART/PAUZA

C Tlačidlo OTÁČOK Odstredenia

D Tlačidlo Volby teploty

E Tlačidlo Odloženého štartu

F Tlačidlo Čas prania

G Tlačidlo Predpranie

H Tlačidlo Hygiena Plus

I Tlačidlo Extra plákanie

L Tlačidlo Ľahké žehlenie

M Tlačidlo Oblúbené

N Tlačidlo Noc & Deň

O Digitálny displej

P Kontrolka Zamknuté dvierka

E+N Uzamknutie tlačidiel



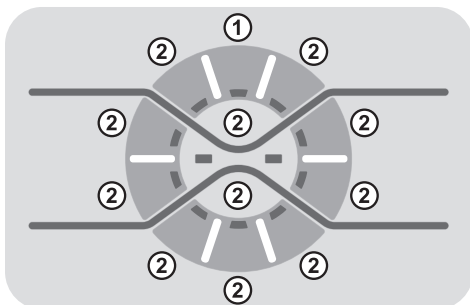
UPOZORNENIE:

Nedotýkajte sa displeja (a dotykového ovládania) počas pripájania, pretože spotrebič počas prvých sekúnd kalibruje systém: dotykom displeja nebude spotrebič fungovať správne. V takom prípade odpojte zástrčku od zásuvky a zopakujte proces.

Otvorenie dvierok

Špeciálne bezpečnostné zariadenie bráni otvoreniu dvierok ihneď na konci cyklu. Po skončení cyklu počkajte 2 minúty a pokiaľ nezhasne kontrolka "Uzamknutie dvierok" pred otvorením dvierok.

Dotykový ovládač

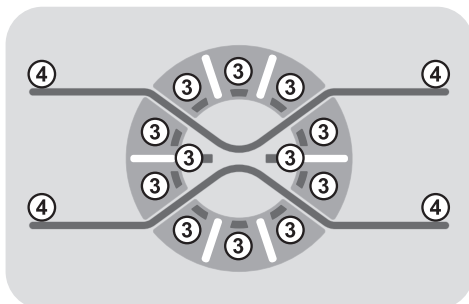


1) Tlačidlo ZAPNUTIE/VYPNUTIE

- Stlačte na najmenej **1 sekundu** tlačidlo **ZAPNUTIE/VYPNUTIE** pre zapnutie spotrebiča. Po zapnutí sa rozsvieti príslušná kontrolka, i "X Red Light", čakajúca na voľbu pracovného programu. Ak program nezvolíte počas **30 sekúnd**, spotrebič sa automaticky vypne. Čakanie na voľbu programu prebieha s vypnutým displejom.

2) Tlačidlá VOĽBY PROGRAMU

- Zapnutie spotrebiča je možné tiež stlačením tlačidla zvoleného programu na najmenej **jednu sekundu** (displej se rozsvieti, zobrazuje parametre zvoleného cyklu). Pre nastavenie iného programu stlačte zodpovedajúce tlačidlo (rozsvieti sa zodpovedajúca kontrolka). Pre vypnutie spotrebiča stlačte tlačidlo **ZAPNUTIE/VYPNUTIE** (na najmenej **3 sekundy**).



3) Kontrolky VOĽBY TLAČIDIEL

Svietia po dotyku príslušných tlačidiel.

4) "X Red Light"

Svieti pri stlačení akéhokoľvek tlačidla dotykového ovládača, s rozptýleným svetlom k okraju. Postupne zhasne počas **5 minút** od posledného stlačenia tlačidla pre úsporu energie.

Tlačidlo ŠTART/PAUZA

Zatvorte dvierka **PRED** stlačením tlačidla **ŠTART/PAUZA**.

- Stlačením spustíte zvolený cyklus.

Po stlačení tlačidla **ŠTART/PAUZA** spotrebič chvíľu čaká, kým začne fungovať.

PRIDANIE ALEBO ODOBRANIE BIĽIZNE PO TOM, ČO BOL PROGRAM UŽ SPUSTENÝ (PAUZA)

- Stlačte a podržte tlačidlo **ŠTART/PAUZA** na cca **2 sekundy** (niektoré svetelné indikátory a indikátor zostávajúceho času budú blikať – to znázorňuje, že práčka bola zastavená).
- Počkajte **2 minúty**, kým bezpečnostná poistka neumožní otvorenie dverí práčky.
- Po tom, čo ste pridali alebo odobrili bielizeň, zatvorte dvierka a stlačte tlačidlo **ŠTART/PAUZA** (program sa spustí vo fáze, kde bolo pranie prerušené).

ZRUŠENIE PROGRAMU


- Pre zrušenie programu stlačte tlačidlo **ZAPNUTIE/VYPNUTIE** (na najmenej **3 sekundy**).

Tlačidlo prídavných možností musíte zvoliť pred stlačením tlačidla **ŠTART/PAUZA**.

Ak zvolíte možnosť nekompatibilnú so zvoleným programom, kontrolka možnosti bude blikať a potom zhasne.

Tlačidlo OTÁČOK ODSTREDENIA

- Stlačením tohto tlačidla možno znížiť maximálnu rýchlosť otáčok odstredenia a ak chcete, možno ho úplne zrušiť.

 zrušenie odstredovania.

- Pre opätovné aktivovanie cyklu odstredovania stláčajte tlačidlo, kým nedosiahnete požadovaných otáčok odstredenia.

Aby ste zabránili poškodeniu látky, nemožno otáčky zvýšiť nad automaticky nastavené pre daný program.


- Otáčky odstredovania možno upraviť bez pozastavenia činnosti spotrebiča.

Spotrebič je vybavený špeciálnym elektronickým zariadením, ktoré bráni odstredovaniu nevyváženej bielizne. Toto znižuje hlučnosť a vibrácie spotrebiča a predlžuje jeho životnosť.

SK

Tlačidlo VOL'BY TEPLoty

- Toto tlačidlo Vám umožňuje zmeniť teplotu pracích cyklov.

 studené pranie.

- Nemožno zvýšiť teplotu nad maximálnu povolenú hodnotu pre daný program, pre ochranu textílií.

Tlačidlo ODLOŽENÉHO ŠTARTU

- Toto tlačidlo Vám umožňuje nastaviť odložený štart pracieho cyklu až o **24 hodín**.

- Pre odloženie štartu postupujte nasledovne:

- Nastavte požadovaný program.

- Jedno stlačenie tlačidla aktivuje funkciu (na displeji sa zobrazí **h00**) a následne opätovným stlačením nastavte **1 hodinové** odloženie (na displeji se zobrazí **h01**). Prednastavené odloženie sa zvýši o **1 hodinu** každým stlačením tlačidla, až do **h24**, v tomto bode ďalším stlačením začnete opäť od nuly.

- Potvrďte stlačením tlačidla **ŠTART/PAUZA** (kontrolka na displeji začne blikať). Spustí sa odpočítavanie a po jeho skončení sa automaticky spustí program.

- Je možné zrušiť odložený štart stlačením tlačidla **ZAPNUTIE/VYPNUTIE** (na najmenej **3 sekundy**).

Ak nastane výpadok v elektrickej sieti počas prevádzky spotrebiča, špeciálna pamäť uloží zvolený program a po obnovení dodávky energie pokračuje od miesta prerušenia.

Tlačidlo ČAS PRANIA

- Voľbou tohto tlačidla máte na výber z 3 úrovní intenzity prania, v závislosti od znečistenia bielizne (možno použiť iba v prípade niektorých programov podľa tabuľky programov).
- Po voľbe programu indikátor automaticky zobrazí čas prania nastavený pre daný program.
- Voľbou iného času prania sa rozsvieti príslušný indikátor.

Tlačidlo PREDPRANIE

- Táto možnosť Vám umožňuje uskutočniť predpranie a je vhodná najmä pre veľmi znečistenú bielizeň (možno použiť len pri niektorých programoch podľa tabuľky programov).
- Odporúčame používať len 20% odporúčaného množstva pracieho prostriedku uvedeného na obale pracích prostriedkov.

Tlačidlo HYGIENA PLUS

Pomocou tejto možnosti je možné sterilizovať bielizeň, teplota pracieho programu dosiahne 60°C.

Tlačidlo EXTRA PLÁKANIE

- Toto tlačidlo Vám umožňuje pridať plákanie na konci pracieho cyklu. Maximálny počet extra plákaní je závislý od zvoleného programu.

- Táto funkcia bola navrhnutá pre osoby s citlivou pokožkou, u ktorých aj malé zvyšky pracích prostriedkov môžu spôsobiť podráždenie alebo alergie.

- Túto funkciu odporúčame použiť aj pre detskú bielizeň a v prípade prania veľmi znečistenej bielizne, u ktorých sa používa veľké množstvo pracieho prostriedku, alebo pri praní osušiek alebo bielizne, ktorých vlákna majú tendenciu zachytávať prací prostriedok.

Tlačidlo ĽAHKÉ ŽEHLENIE

Táto funkcia vám umožňuje minimalizovať pokrčenie bielizne, vylúčením prostredného odstredovania alebo znížením intenzity posledného odstredenia.

Tlačidlo OBLÚBENÉ

Táto funkcia umožňuje uložiť nastavenia pre dva obľúbené prispôbované programy; vrátane teploty, otáčok odstredenia a stupňa znečistenia, potom ich môžete rýchlo vyvolať.

Ako uložiť program:

- 1) Zvoľte program a požadované možnosti.
- 2) Stlačte tlačidlo **OBLÚBENÉ**, zvoľte **M1** alebo **M2**. Ak ukladáte prvý program, musíte zvoliť **M1**.
- 3) Podržte stlačené tlačidlo **OBLÚBENÉ** na **3 sekundy** pre uloženie kombinácie vo zvolenej pozícii.

Uloženie nového programu, ak M1 & M2 už obsahujú programy:

- 1) Nastavte program a požadované možnosti.

- 2) Stlačte tlačidlo **OBLÚBENÉ** na približne **3 sekundy** pre uloženie kombinácie na pozíciu **M1**. Skôr uložený program z pozície **M1** sa presunie na pozíciu **M2**.

Spustenie už uloženého programu:

- Stlačte krátko tlačidlo **OBLÚBENÉ** (raz pre **M1**, dvakrát pre **M2**) a stlačte tlačidlo **ŠTART/PAUZA**.
- Po vyvolaní uloženého programu môžete stále zmeniť jeho možnosti a nastavenia, stlačením, zodpovedajúcich tlačidiel. V tomto prípade sa pridané možnosti neuložia.

Ak nechcete zvoliť uložený program, len otočte volič programu na iný.

Tlačidlo NOC & DEŇ

- Táto možnosť znižuje prostredné odstredovanie na 400 ot./min., zvyšuje hladinu vody počas plákania a ponechá bielizeň vo vode po konečnom plákaní, pre rovnomerné rozloženie vlákien.
- Počas fázy, v ktorej je voda v bubne, bliká príslušná kontrolka pre zobrazenie, že práčka je v kludovom režime.
- Deaktivujte možnosť na konci cyklu s odstredovaním (ktorého otáčky môžete znížiť alebo úplne ich vylúčiť pomocou príslušného tlačidla) a nastane fáza odčerpanie.
- Vďaka elektronickému riadeniu sa voda v prostredných fázach vypúšťa potichu, čím možno túto možnosť využívať na pranie počas noci.

UZAMKNUTIE TLAČIDIEL

- Súčasným stlačením tlačidiel **NOC & DEŇ** a **ODLOŽENÉHO ŠTARTU** na cca

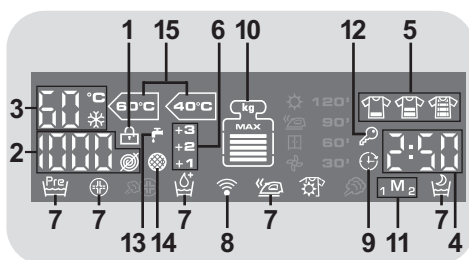
3 sekundy, práčka umožňuje uzamknutie tlačidiel. Týmto spôsobom sa môžete vyhnúť nechceným alebo nežiaducim zmenám pri náhodnom stlačení tlačidla na displeji počas cyklu.

- Uzamknutie tlačidiel je možné ľahko zrušiť súčasným stlačením dvoch tlačidiel alebo stlačením tlačidla **ZAPNUTIE/VYPNUTIE** (na najmenej **3 sekundy**).

SK

Digitálny displej

Indikačný systém displeja umožňuje neustále informovanie o stave spotrebiča.



1) KONTROLKA ZAMKNUTÉ DVIERKA

- Ikona indikuje uzamknuté dverka.

Zavrite dverka PRED stlačením tlačidla ŠTART/PAUZA.


- Po stlačení tlačidla **ŠTART/PAUZA** so zatvorenými dverkami bude kontrolka chvíľu blikat' a potom zostane svietiť.

Ak nie sú dverka správne zatvorené, kontrolka bude blikat' približne 7 sekúnd, potom sa príkaz spustenia automaticky zruší. V takom prípade zatvorte dverka správne a stlačte opäť tlačidlo ŠTART/PAUZA.

- Špeciálne bezpečnostné zariadenie bráni otvoreniu dvierok ihneď po dokončení cyklu. Po skončení cyklu počkajte **2 minúty** a kým nezhasne kontrolka "ZAMKNUTÉ DVIERKA" než otvoríte dvierka. Na konci cyklu stlačte tlačidlo **ZAPNUTIE/VYPNUTIE** (na najmenej **3 sekundy**).


2) OTÁČKY Odstredenia

Zobrazuje otáčky odstredenia zvoleného programu, ktoré je možné zmeniť alebo odstredovanie úplne vylúčiť pomocou príslušného tlačidla.

 zrušenie odstredovania.

3) TEPLOTA PRANIA

Zobrazuje teplotu prania zvoleného programu, ktorú možno upraviť (ak je to možné) pomocou príslušného tlačidla.

 studené pranie.

4) TRVANIE CYKLU

- Po voľbe programu displej automaticky zobrazí dobu trvania cyklu, ktorá sa môže meniť v závislosti od zvolených prídavných možností.
- Po spustení programu budete konštantne informovaní o zostávajúcom čase do konca programu.
- Spotrebič vypočíta čas do konca zvoleného programu na základe štandardnej náplne, počas cyklu spotrebič upraví čas podľa veľkosti a zloženia náplne.

5) ČAS PRANIA

- Po voľbe programu indikátor automaticky zobrazí čas prania nastavený pre daný program.
- Voľbou iného času prania sa rozsvieti príslušný indikátor.

6) EXTRA PLÁKANIE

Kontrolky zobrazujú extra plákanie zvolené príslušným tlačidlom.

7) MOŽNOSTI

Kontrolky svetia pre zobrazenie voľby možností príslušnými tlačidlami.

8) Wi-Fi (len v prípade niektorých modelov)

- V prípade modelov s možnosťou Wi-Fi ikona indikuje že Wi-Fi systém je v prevádzke.
- Všetky informácie o funkciách a inštrukciách pre jednoduchú konfiguráciu Wi-Fi pripojenia nájdete v sekcii "Download" na <http://wizardservice.candy-hoover.com>.

9) ODLOŽENÝ ŠTART

Bliká, ak bol nastavený odložený štart.

10) Kg MODE (funkcia je aktívna len v prípade programov Bavlna a Syntetické)

- Pre programy, u ktorých je aktívna funkcia "Kg MODE", spotrebič v prvých minútach vypočíta skutočnú náplň bielizne, s aktualizáciou údajov na displeji v reálnom čase. Každá úroveň na displeji je 20% maximálnej kapacity náplne. Po voľbe programu sa na displeji zobrazí maximálna doporučená náplň.
- Počas každej fázy prania "Kg MODE" umožňuje monitorovanie informácií o bielizni v bubne v prvých minútach prania:
 - nastaví množstvo potrebnej vody;
 - určí dĺžku pracieho cyklu;
 - ovláda plákanie podľa typu zvolenej pranej látky;

- nastaví rytmus rotácie bubna podľa typu pranej látky;
- rozozná prítomnosť peny, v prípade potreby potom zvýši množstvo vody počas plákania;
- nastaví rýchlosť odstreďovania podľa náplne, čím zabráni nevyváženosti.

11) OBLÚBENÉ

Kontrolka zobrazuje, že funkcia pamäti je aktívna.

12) UZAMKNUTIE TLAČIDIEL

Kontrolka zobrazuje uzamknutie tlačidiel.

13) UZATVORENÝ VODOVODNÝ VENTIL

Indikuje, že spotrebič nemôže napúšťať vodu: odporúčame vypnúť spotrebič, skontrolovať, či je otvorený vodovodný ventil a či je tlak vody správny.

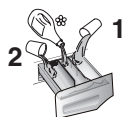
14) UPCHANÝ FILTER





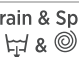





Indikuje, že spotrebič nemôže vypúšťať vodu: odporúčame vypnúť spotrebič, skontrolovať, či nie je upchaný filter, alebo či nie je zalomená odtoková hadica.

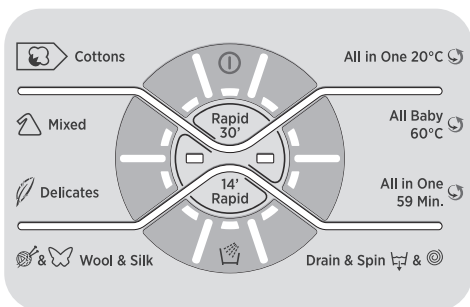
15) KONTROLKY ŠTANDARDNÝCH PROGRAMOV PRE BAVLNU (viď tabuľku programov)

Kontrolky svietia po voľbe najúčinnejšieho programu ohľadne spotreby vody a energie, pre pranie bavlnenej bielizne s bežným stupňom znečistenia.

Tabuľka programov



PROGRAM		kg* (MAX.)	TEPL. °C		PRAC. PROSTRIEDOK		
			Odporúčaná	Max.	2		1
All In One 20°C 	All In One 20°C	8	20°	20°	●	●	
All Baby 60°C 	All Baby 60°C	8	60°	60°	●	●	
All In One 59 Min. 	All In One 59 Min.	13	40°	40°	●	●	
Drain & Spin 	Odčerpanie & Odstredenie	-	-	-			
	Plákanie	-	-	-	△	●	
Wool & Silk 	Vlna & Hodváb	2,5	30°	30°	●	●	
Delicates 	Jemná	3	40°	40°	●	●	
Mixed 	Zmiešaná 1)	6,5	40°	60°	●	●	(●)
Cottons 	Bavlna ** 1)	13	40°	90°	●	●	(●)
Rapid 30'	Rýchly 30 Min.	3	30°	30°	●	●	
Rapid 14'	Rýchly 14 Min.	2	30°	30°	●	●	



Nadmerné dávkovanie pracieho prostriedku môže spôsobiť nadmernú tvorbu peny. Ak spotrebič zistí prítomnosť nadmerného množstva peny, môže uskutočniť cyklus odstredovania alebo predĺžiť trvanie programu a zvýšiť spotrebu vody.

SK

Prečítajte si tieto poznámky:

* Maximálna kapacita suchej bielizne závisí od modelu (viď ovládací panel).

- Len so zvolenou možnosťou PREDPIERANIA (programy s možnou voľbou PREDPIERANIA).

△ (Len pre modely s priestorom na tekuté pracie prostriedky)

Pokiaľ len niekoľko kusov bielizne vyžaduje ošetrovanie bielením, môžete vykonať odstránenie škvŕn v práčke.

Nalejte bielicidlo do zásobníka na tekuté pracie prostriedky vloženého v priestore označeného „2“ v zásobníku pracích prostriedkov a nastavte program PLÁKANIE.

Po skončení cyklu nastavte voľič programov do pozície OFF, pridajte zvyšok bielizne a pokračuje v bežnom praní s najvhodnejším programom.

- 1) Pre uvedené programy môžete nastaviť trvanie a intenzitu prania pomocou tlačidla ČAS PRANIA.

** ŠTANDARDNÝ PROGRAM NA BAVLNU PODĽA (EU) Č. 1015/2010 A Č. 1061/2010.

PROGRAM NA BAVLNU S TEPLOTOU 60°C.

PROGRAM NA BAVLNU S TEPLOTOU 40°C.

Tieto programy sú vhodné na pranie bežne znečistenej bielizne a sú najúčinnejšie vzhľadom na spotrebu energie a vody na pranie bavlnenej bielizne.

Tieto programy boli vyvinuté v zhode s teplotou uvedenou na štítku bielizne a aktuálna teplota vody sa môže mierne odlišovať od deklarovanej teploty cyklu.

Môžete znížiť aj rýchlosť otáčok odstredovania, podľa odporúčaní uvedených na štítku bielizne alebo na veľmi jemné kusy bielizne môžete odstredovanie úplne vylúčiť pomocou tlačidla voľby otáčok odstredovania. Túto funkciu môžete aktivovať tlačidlom OTÁČOK Odstredenia.

Ak štítok neuvádza špecifické informácie, možno použiť maximálnu rýchlosť otáčok odstredovania programu.

Výber programov

V prípade prania rôznych typov látok a rôzneho stupňa znečistenia obsahuje práčka špecifické programy na splnenie každej potreby prania (viď tabuľka).

Technológia ALL IN ONE

Táto práčka je vybavená inovatívnym systémom s vysokotlakovými tryskami, ktoré striekajú zmes vody a pracieho prostriedku priamo na bielizeň.

Špeciálny pohyb motora používaný v tejto práčke riadi pohyb bubna počas spustenia každého programu v spojení s vysokotlakovým striekaním zmesi pracieho prostriedku na bielizeň, cyklus obsahuje niekoľko akcií otáčania, ktoré pomáhajú vniknúť pracieho roztoku priamo do vlákien, čo pomáha pri odstránení nečistôt a zabezpečiť najlepší prací účinok.

Systém **ALL IN ONE** sa používa aj počas fáz napúšťania vody, kde vysokotlakové trysky dokončia odstránenie zvyškov pracieho prostriedku zachyteného v bielizni.

All In One 20°C

Vďaka technológii **ALL IN ONE** tento inovatívny program umožňuje pranie látok ako je bavlna, syntetické a zmiešané pri teplote 20°C s účinkom, ktorý je porovnateľný s programom 40°C.

Spotreba tohto programu je približne 50% voči bežnému programu s teplotou 40°C na pranie bavlny.

DÔLEŽITÉ UPOZORNENIE PRI PRANÍ

- Novú farebnú bielizeň perte oddelene najmenej 5 alebo 6 krát.
- Určité veľké kusy bielizne ako sú džínsy alebo uteráky perte oddelene.
- Nikdy nekombinujte NESTÁLOFAREBNÉ látky.

All Baby 60°C

Môžete prať všetku detskú bielizeň spoločne, pri strednej teplote, s výsledkom hygienickej a

perfektné čistej bielizne pri kombinácii s heavy duty prostriedkom. Toto je možné vďaka ideálnemu preddávkovaniu vody a pracieho prostriedku, ktorý sa strieka na bielizeň cez trysky s aktivovaním enzýmov pri teplote 50°C.

All In One 59 Min.

Tento program umožňuje prať zmiešanú bielizeň ako je bavlna, syntetické a zmiešanú látky len za 59 minút, pri plnom naplnení práčky pri teplote 40°C (alebo nižšej). Tento program je vhodný najmä pre mierne znečistenú bielizeň.

Odčerpanie & Odstredenie

Program dokončí odčerpanie a odstredenie pri maximálnej rýchlosti. Odstredovanie možno zrušiť alebo znížiť otáčky pomocou tlačidla OTÁČOK Odstredenia.

Plákanie

Tento program vykoná 3 plákania s prostredným odstredovaním (ktoré možno znížiť alebo zrušiť pomocou príslušného tlačidla). Slúži na plákanie akéhokoľvek typu látky, napríklad po ručnom praní.

Vlna & Hodváb

Tento program umožňuje jemný prací cyklus, vhodný najmä na vlnenú bielizeň označenú "Vhodné na pranie v práčke" a bielizeň z hodvábu alebo označenú ako "Prať ako hodváb" na štítku látky.

Jemná

Tento program strieda prácu a prestávky a je vhodný najmä na pranie jemnej bielizne. Prací cyklus a plákanie sa vykonávajú s maximálnym množstvom vody na zaistenie najlepšieho účinku.

Zmiešaná

Pranie a plákanie je optimalizované s rytmom rotácie bubna a hladinou vody. Jemné odstredovanie zaisťuje zníženú tvorbu pokrčenia látok.

Bavlna

Tento program je vhodný na pranie bežne znečistenej bavlny a je to najúčinnnejší program ohľadom spotreby energie a vody na pranie bavlnenej bielizne.

Rýchly 30 Min.

Kompletný prací cyklus (pranie, plákanie a odstredovanie). Tento program je najmä vhodný pre mierne znečistenú bavlnenú a zmiešanú

bielizeň. S týmto programom odporúčame používať len 20% bežne používaného pracieho prostriedku, aby ste zabránili plytvaniu.

Rýchly 14 Min.

Kompletný prací cyklus (pranie, plákanie a odstredovanie). Tento program je vhodný na mierne znečistené bavlnené a zmiešané látky. S týmto programom používajte iba 20% bežne používaného pracieho prostriedku.

SK

7. SERVISNÉ STREDISKO A ZÁRUKA

Ak máte pocit, že práčka nefunguje správne, viď časť nižšie pre možné užitočné tipy na odstránenie bežných problémov.

Problém	Možná príčina a praktické riešenia
Práčka nefunguje/nespustí sa	Uistite sa, či je správne pripojená.
	Uistite sa, či je zapnutá.
	Skontrolujte, či bol zvolený správny program a spustili ste práčku správne.
	Uistite sa, či nie je vypálená poistka a či je funkčná sieťová zásuvka, otestovaním pomocou iného spotrebiča ako je napríklad lampička.
	Dvierka nie sú správne zatvorené: otvorte ich a opäť zavrite.
Práčka nenapúšťa vodu	Uistite sa, či je otvorený vodovodný ventil.
	Uistite sa, či je správne nastavený časovač.
Práčka nevypúšťa vodu	Uistite sa, či nie je upchatý filter.
	Uistite sa, či nie je ohnutá odtoková hadica.
	Uistite sa, či nie sú vo filtri cudzie predmety.
Voda na podlahe pod práčkou	Môže to byť z dôvodu netesnosti medzi vodovodným ventilom a prívodnou hadicou; v takom prípade ju vymeňte a priťahnite spojenie k ventilu.
Práčka neodstreďuje	Môže to byť z dôvodu nekompletného odčerpania vody: počkajte niekoľko minút.
	Niektoré modely obsahujú funkciu "bez odstreďovania": uistite sa, či nie je zapnutá.
	Nadmerné množstvo pracieho prostriedku bráni odstreďovaniu: znížte dávku pri ďalšom praní.
Silné vibrácie počas odstreďovania	Práčka nie je vyvážená: ak je to nutné, nastavte nožičky podľa popisu v príslušnom odstavci.
	Skontrolujte, či boli odstránené prepravné poistky.
	Uistite sa, či je bielizeň rovnomerne rozložená.
Ak sa zobrazí alebo bliká konkrétne číslo závady	Ak sa zobrazí alebo bliká číslo závady 0, 1, 5, 7 alebo 8 , kontaktujte autorizované servisné stredisko.
	Ak sa zobrazí alebo bliká číslo závady 2 , práčka nenapúšťa vodu. Skontrolujte, či je otvorený ventil.
	Ak sa zobrazí alebo bliká číslo závady 3 , práčka neodstreďuje správne. Skontrolujte, či nie je upchatá alebo prehnutá odtoková hadica.
	Ak sa zobrazí alebo bliká číslo závady 4 , práčka je preťažená. Zatvorte prívod vody a kontaktujte servisné stredisko.
	Ak sa zobrazí alebo bliká číslo závady 9 , vypnite práčku, počkajte 10 - 15 sekúnd a reštartujte program.

Použitie ekologických pracích prostriedkov bez fosfátov môže spôsobiť nasledujúce:

- **tmavšia voda z plákania:** je to z dôvodu potlačenia zeolitov, ktoré nemajú negatívny vplyv na účinok plákania.
- **biely prášok (zeolit) na bielizni na konci prania:** je to normálne, prášok nebol absorbovaný látkou a nezmení jej farbu.
- **pena vo vode v poslednom plákaní:** neindikuje to nevyhnutne zlé plákanie.
- **bohatá pena:** toto je často z dôvodu aniónovej aktívnej povrchovej látky v prípade prostriedkov, ktoré je možné ťažko odstrániť z bielizne.
V takom prípade nepúšťajte opakované plákanie na odstránenie tohto efektu: nepomôže to.

Ak porucha trvá, alebo ak sa problém opakuje, ihneď kontaktujte servisné stredisko **Hoover**.

Môžete sa tiež zaregistrovať na **Hoover** servisný plán pre príjem bezplatného servisu po uplynutí záručnej doby.

Pozor: hovor nie je bezplatný. Náklady budú oznámené v komunikačnej správe vášho telefónneho operátora.

Hoover odporúča vždy používať originálne náhradné diely dostupné v autorizovanom servisnom stredisku.

Záruka

Na výrobok sa vzťahujú záručné podmienky uvedené na záručnom liste spotrebiča. Záručný list musí byť vyplnený a uložený na bezpečnom mieste, na predloženie v prípade opravy pre **Hoover** servisné stredisko.

Registrujte váš spotrebič!

Nestrácajte čas. Zaregistrujte vašu práčku a objavte výhody, ktoré pre vás plynú. Zistíte ako na www.registerhoover.com alebo volajte na číslo uvedené na príslušných dokumentoch.

Výrobca nenesie žiadnu zodpovednosť za tlačové chyby v návode dodanom so spotrebičom. Tiež si vyhradzuje právo na akékoľvek zmeny užitočné pre tento výrobok bez zmeny jeho základných vlastností.

