

# Vysavač POWERbot

## Návod k obsluze

Řada SR20K9350W\*

- Před prací s tímto spotřebičem si pečlivě prostudujte návod k použití.
- Určeno pouze pro použití v interiéru.



**SAMSUNG**

# Obsah

## 03 Bezpečnostní informace

## 08 Instalace

Příslušenství / Poznámka k instalaci

## 10 Nabíjení

Automatické dobíjení / Dobíjení / Nízký stav baterie (Lo)

## 12 Instalace virtuální zdi

Popis součástí virtuální zdi / Vložení baterií

## 14 Použití vysavače POWERbot

Volba režimu úklidu

## 16 Použití dálkového ovladače

Zapnutí/dobíjení / Start/Stop / Sací výkon / Přídavné funkce / Režim Manuální úklid a Směrové ovládání / Bodové zaměřování

## 18 Schéma součástí vysavače

Horní strana / Spodní strana / Panel s displejem

## 19 Nastavení času/plánování

Nastavení času / Nastavení plánování

## 20 Čištění a údržba

Čištění odpadní nádoby / Čištění snímačů a kamery / Čištění kartáče na zvířecí chlupy / Čištění hnacího kolečka

## 22 Aplikace Samsung Smart Home

Příprava sítě / Použití aplikace Samsung Smart Home

## 30 Poznámky a upozornění

Nabíjení / Při použití / Čištění a údržba / Informace o baterii / Informace o infračerveném čidle

## 32 Informační kódy

## 33 Odstraňování závad

## 35 Výstrahy týkající se baterie

## 36 Oznámení o licenci Open Source

## 37 Specifikace

# Bezpečnostní informace

## BEZPEČNOSTNÍ INFORMACE



- Před prací se spotřebičem si důkladně prostudujte tuto příručku a uchovejte ji k nahlédnutí.



- Níže uvedené pokyny k obsluze jsou určeny pro různé modely. Proto se mohou vlastnosti vašeho vysavače mírně odlišovat od vlastností popsaných v této příručce.

## SYMBOLY POUŽITÉ K UPOZORNĚNÍ NEBO VÝSTRAZE

 VÝSTRAHA	Označuje nebezpečí závažného nebo smrtelného zranění.
 UPOZORNĚNÍ	Označuje nebezpečí zranění nebo materiálních škod.

## DALŠÍ POUŽITÉ SYMBOLY

 POZNÁMKA	Označuje, že následující text obsahuje důležité doplňující informace.
 Samsung Smart Home	Tento chytrý robotický vysavač podporuje aplikace Samsung Smart Home. Podrobnější informace najdete na stránce <a href="https://www.samsung.com/smarthome">Samsung.com/Smarthome</a> .
 D-C	Označuje odpojitelnou napájecí jednotku.

# Bezpečnostní informace

## DŮLEŽITÉ BEZPEČNOSTNÍ POKYNY

Při používání elektrického spotřebiče je potřeba dodržovat základní bezpečnostní opatření, zejména:

### PŘED POUŽITÍM VYSAVAČE POWERbot SI PŘEČTĚTE VŠECHNY POKYNY.

Pokud přístroj nepoužíváte nebo pokud se chystáte provádět údržbu, vždy jej odpojte z elektrické zásuvky.

### VÝSTRAHA: pro snížení nebezpečí požáru, úrazu elektrickým proudem či zranění:

#### OBECNÉ

- Výrobek používejte pouze tak, jak je uvedeno v této příručce.
- Vysavač POWERbot ani nabíječku / dokovací stanici nepoužívejte, pokud jsou jakýmkoli způsobem poškozeny.
- Pokud vysavač nefunguje tak, jak má, pokud spadl, poškodil se, zůstal venku či spadl do vody, odešlete jej do střediska péče o zákazníky.
- S vysavačem POWERbot ani s nabíječkou / dokovací stanicí nemanipulujte mokřkýma rukama.
- Výrobek používejte pouze na suché vnitřní povrchy.
- Tento spotřebič mohou používat děti od 8 let a osoby se sníženými fyzickými, smyslovými nebo duševními schopnostmi nebo s nedostatečnými zkušenostmi a znalostmi jedině v případě, že jsou pod dozorem nebo byly poučeny o bezpečném použití spotřebiče a chápou s ním spojená rizika.
- Děti si se spotřebičem nesmí hrát. Čištění a údržbu nesmějí provádět děti bez dozoru.

#### Nabíječka BATERÍ / dokovací stanice

- Neupravujte polarizovanou zástrčku tak, aby ji bylo možné zapojit do nepolarizované zásuvky či prodlužovacího kabelu.
- Nepoužívejte venku ani na mokřém povrchu.
- Pokud nabíječku / dokovací stanici nepoužíváte nebo se chystáte provádět jejich údržbu, odpojte je ze sítě.
- K dobíjení používejte pouze nabíječku / dokovací stanici dodané výrobcem.
- Nepoužívejte s poškozeným kabelem, zástrčkou ani uvolněnou elektrickou zásuvkou.
- Nepřemísťujte ani nenoste za kabel, nepoužívejte kabel jako držadlo, nepřivírejte jej ve dveřích ani jej neutahujte kolem ostrých hran či rohů. Nepokládejte kabel na horký povrch.
- Nepoužívejte prodlužovací kabely ani zásuvky s nedostatečnou proudovou zatížitelností.
- Neodpojujte ze sítě tahem za kabel. Pokud chcete spotřebič odpojit ze sítě, uchopte pevně zástrčku, nikoli kabel.
- Baterie při vysokých teplotách explodují, proto je neničte ani nespalujte.

- Nepokoušejte se nabíječku / dokovací stanici otevřít. Opravy by mělo provádět pouze kvalifikované středisko péče o zákazníky.
- Nevystavujte nabíječku / dokovací stanici vysokým teplotám a zabraňte jejich kontaktu s mokřými či vlhkými předměty.

### **Vysavač POWERbot**

- Nesnažte se vysávat tvrdé či ostré předměty, například sklo, hřebíky, šroubky, mince apod.
- Nepoužívejte bez vloženého filtru. Při provádění údržby přístroje nikdy nevkládejte do komory s větráky prsty ani jiné předměty, protože by se přístroj mohl náhodně spustit.
- Nevkládejte do otvorů žádné předměty. V případě, že je některý z otvorů ucpaný, spotřebič nepoužívejte. Z otvorů odstraňujte prach, vlasy a chlupy a cokoli, co snižuje proudění vzduchu.
- Nevysávejte toxické materiály (chlórové bělicí prostředky, čpavek, čističe odpadů atd.).
- Nevysávejte žádné předměty, které hoří nebo z kterých se kouří, například cigarety, zápalky či horký popel.
- Nevysávejte žádné hořlavé či vznětlivé kapaliny, například benzín, ani vysavač nepoužívejte v prostorách, kde se tyto kapaliny mohou nacházet.
- V místech se svíčkami či stolními lampami na podlaze.
- V místech s nehlídaným ohněm (ohněm nebo doutnajícími uhlíky).
- V místech, kde se nacházejí destiláty, ředidla, popelníky s hořícími cigaretami apod.
- Nepoužívejte vysavač POWERbot v uzavřeném prostoru plném výparů z nátěrů na bázi ropy, ředidel barev, látek na hubení molů, hořlavého prachu či jiných výbušných nebo toxických výparů.
- Při extrémním používání nebo při extrémních teplotách může dojít k úniku kapaliny z baterie. Pokud se tato kapalina dostane do styku s pokožkou, rychle ji omyjte vodou. Pokud se kapalina dostane do očí, okamžitě je začněte vymývat proudem čisté vody a pokračujte po dobu alespoň 10 minut. Vyhledejte lékařskou pomoc.
- Informace o závazcích společnosti Samsung k ochraně životního prostředí a zákonných povinnostech u konkrétního výrobku, např. podle nařízení REACH, najdete na stránce: [samsung.com/uk/aboutsamsung/samsungelectronics/corporatecitizenship/data\\_corner.html](http://samsung.com/uk/aboutsamsung/samsungelectronics/corporatecitizenship/data_corner.html)

# Bezpečnostní informace



## VÝSTRAHA

### Informace týkající se kontaktu s elektřinou

- ▶ Předcházejte nebezpečí úrazu elektrickým proudem nebo požáru.
  - Neporušujte přívodní kabel.
  - Zástrčku neodpojujte tahem za přívodní kabel a nedotýkejte se jí mokřýma rukama.
  - Nepoužívejte jiný zdroj energie než 100–240 V~ a zároveň nepoužívejte jednu zásuvku pro napájení více zařízení současně. (Nenechávejte nechráněný kabel na podlaze.)
  - Nepoužívejte poškozenou zástrčku nebo přívodní kabel a zkontrolujte upevnění zásuvky.
- ▶ Vždy ze zástrčky a kolíků odstraňujte cizí předměty.
  - Hrozí nebezpečí úrazu elektrickým proudem nebo chybná funkce.



## VÝSTRAHA

### Před použitím

- ▶ Nepoužívejte vysavač POWERbot v blízkosti hořlavých materiálů.
  - Místa v okolí svíček, stolních lamp, krbů a poblíž hořlavých látek, jako je benzín, alkohol, ředidla atd.
- ▶ Vysavač POWERbot slouží k domácímu použití, a proto jej nepoužívejte na půdě, ve sklepě, ve skladech, průmyslových budovách, ve venkovních prostorách, na místech se zvýšenou vlhkostí (koupelny, prádelny) ani na stolech nebo jiném nábytku.
  - Takové použití by mohlo vést ke zničení nebo chybné funkci vysavače POWERbot.
- ▶ Před nebezpečnými oblastmi (např. schody nebo zábradlí) umísťujte virtuální zedř, která zabrání poškození výrobku či zranění osob.
  - V rámci vlastní bezpečnosti udržujte snímač převisu vždy čistý.

- ▶ Ujistěte se, že vysavač POWERbot nebude projíždět žádnými kapalinami ani s nimi nepřijde do kontaktu.
  - Pokud kolečka projedou kapalinou, může se vysavač POWERbot vážně poškodit a případně znečistit další oblasti.
- ▶ Na dokovací stanici nelijte žádnou tekutinu.
  - Hrozí nebezpečí úrazu elektrickým proudem nebo požáru.
- ▶ Dokovací stanici nepoužívejte k jinému než určenému účelu.
  - V opačném případě hrozí riziko požáru či vážného poškození.
- ▶ Snímač převisu udržujte kvůli vlastní bezpečnosti vždy čistý.



## VÝSTRAHA

### Při použití

- ▶ Pokud vysavač POWERbot vydává podezřelý zvuk, zapáchá či z něj vychází kouř, ihned vypněte nouzový vypínač na spodní straně vysavače POWERbot a obraťte se na servisní středisko.



## VÝSTRAHA

### Čištění a údržba

- ▶ Je-li poškozen přívodní kabel, kontaktujte servisní středisko, aby přívodní kabel vyměnil certifikovaný opravář.
  - Hrozí nebezpečí úrazu elektrickým proudem nebo požáru.
- ▶ Před výměnou baterií kontaktujte servisní středisko Samsung Electronics.
  - Použití baterií z jiných výrobků může vést k chybné funkci vysavače.

## UPOZORNĚNÍ Před použitím

- ▶ Před použitím vysavače POWERbot do něj vložte odpadní nádobu.
- ▶ Před úklidem otevřete dveře od všech pokojů, aby se mezi nimi mohl vysavač pohybovat, a umístěte virtuální zeď před veškeré vchodové dveře, balkony, koupelny nebo další oblasti, kde by mohl vysavač POWERbot spadnout.
- ▶ Aby automatické dobíjení proběhlo správně, dodržujte následující.
  - Vždy zapněte napájení dokovací stanice.
  - Dokovací stanici umístěte tam, kde ji vysavač POWERbot snadno najde.
  - Před dokovací stanicí nenechávejte ležet žádné předměty.
- ▶ Při umísťování dokovací stanice nenechávejte kabel ležet ledabyle na podlaze, protože se do něj může vysavač POWERbot zamotat.
- ▶ Vysavač POWERbot nepoužívejte k úklidu tmavých podlah.
  - Vysavač POWERbot by nemusel fungovat správně.
- ▶ Nezvedejte vysavač POWERbot za držák odpadní nádoby.
- ▶ Neumísťujte žádné předměty do vzdálenosti 0,5 m po stranách a 1 m před dokovací stanici.
- ▶ Zkontrolujte, že není nabíjecí kontakt dokovací stanice poškozen ani na sobě nemá cizí předměty.
- ▶ Neinstalujte dokovací stanici na tmavou podlahu.
  - Je-li podlaha kolem dokovací stanice tmavá, nemusí dojít k nabíjení.
- ▶ Před úklidem odstraňte veškeré překážky, které mohou bránit pohybu vysavače POWERbot (jako dětská houpacíka či skluzavka).

## UPOZORNĚNÍ Při použití

- ▶ Použití vysavače POWERbot na tlustém koberci může vést k poškození vysavače POWERbot i koberce.
  - Vysavač POWERbot nedokáže překonat koberec s tloušťkou větší než 1 cm.
- ▶ Nepoužívejte vysavač POWERbot na stole či jiném vysoko položeném povrchu.
  - Hrozí pád a poškození vysavače.
- ▶ Pro rychlejší a efektivnější úklid odstraňte židle a stoly, do jejichž nohou by mohl vysavač POWERbot narážet.
- ▶ Když je vysavač POWERbot v provozu, nezvedejte jej ani jej nepřenášejte na jiné místo.
- ▶ Přenášíte-li vysavač POWERbot na jiné místo, nedržte jej za hnací kolečka.
- ▶ Na vysavač POWERbot nepokládejte žádné předměty, protože by mohlo dojít k chybné funkci.
- ▶ Před použitím vysavače POWERbot odstraňte z podlahy veškeré větší kusy papíru či plastové sáčky, protože by mohly ucpat jeho vstup.
- ▶ Červeným ukazatelem nemiřte přímo na osoby ani zvířata.

## UPOZORNĚNÍ Čištění a údržba

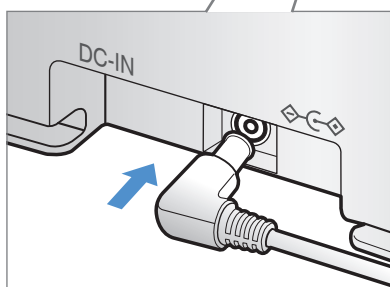
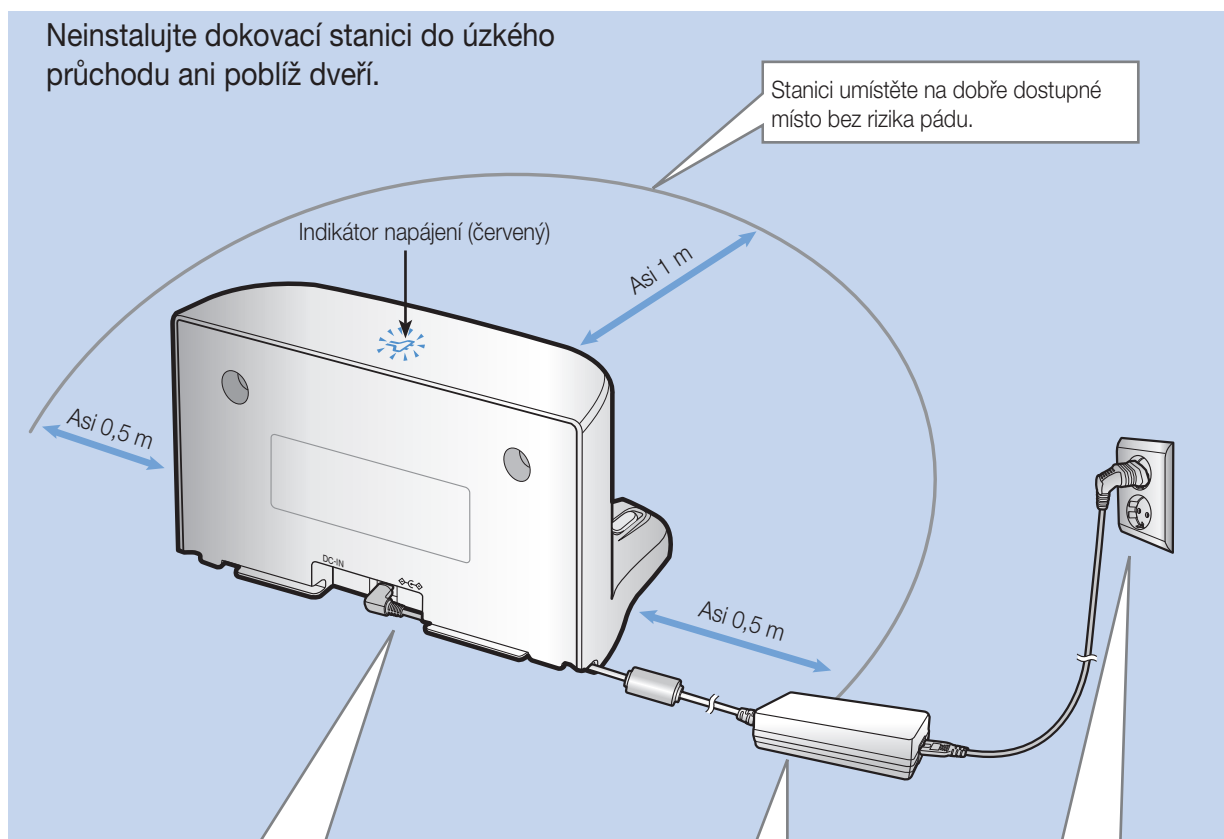
- ▶ Předcházejte poškození vysavače POWERbot pomocí následujících opatření.
  - Vysavač POWERbot nečistěte přímým oplachováním vodou, ani nepoužívejte benzen, ředidlo, aceton či alkohol.
- ▶ Vysavač POWERbot sami nerozebírejte ani se jej nepokoušejte opravit. To smí provádět pouze certifikovaný opravář.
- ▶ Vždy udržujte snímač překážek a snímač převisu čisté.
  - Snímače mohou fungovat chybně, pokud se na nich nahromadí cizí předměty.

# Instalace

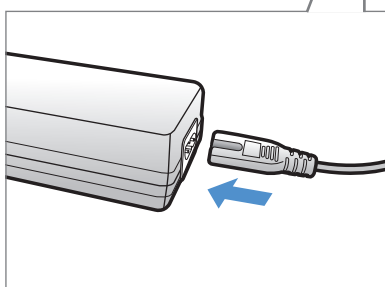
Udržujte dokovací stanici vždy zapnutou.

Neinstalujte dokovací stanici do úzkého průchodu ani poblíž dveří.

Stanici umístěte na dobře dostupné místo bez rizika pádu.

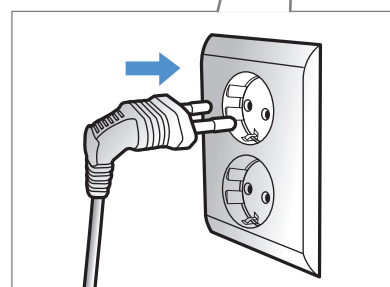


**1** Připojte konektor adaptéru k dokovací stanici



**2** Připojte přívodní kabel k adaptéru

Strana adaptéru, na které se nachází nálepka, musí směřovat dolů.

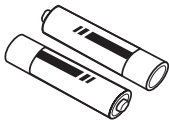
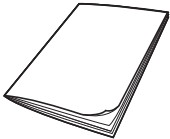
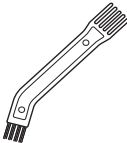

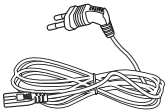
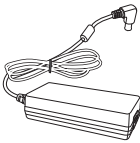
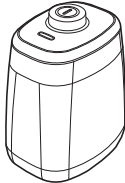


**3** Připojte zástrčku do zásuvky

Indikátor napájení (červený) se rozsvítí.



## Příslušenství

 <p>Dálkový ovladač</p>	 <p>Baterie (typ AAA)</p>	 <p>Návod k obsluze</p>	 <p>Náhradní filtr</p>	 <p>Čisticí kartáč</p>
 <p>Dokovací stanice</p>	 <p>Přívodní kabel</p>	 <p>Adaptér</p>	 <p>Virtuální zeď</p>	

## Poznámka k instalaci

### Poznámka

- ▶ Umísťujte dokovací stanici do míst s rovnou podlahou i zdí.
- ▶ Umísťete dokovací stanici rovnoběžně s kresbou dřevěné podlahy.
- ▶ Pokud je nouzový vypínač vypnutý, nebude se vysavač POWERbot nabíjet ani během připojení k dokovací stanici.
- ▶ Vždy zapněte napájení dokovací stanice.
  - Pokud by byla dokovací stanice vypnutá, nemohl by ji vysavač POWERbot nalézt, a tudíž by nemohlo dojít k automatickému dobíjení.
  - Během odpojení vysavače POWERbot z dokovací stanice dochází k přirozenému vybíjení baterií.
- ▶ Pokud je vysavač POWERbot v úsporném režimu, nezapne se, ani když dojde k vypnutí a zapnutí nouzového vypínače. Stiskněte a podržte na těle vysavače POWERbot tlačítko [Start/Stop].

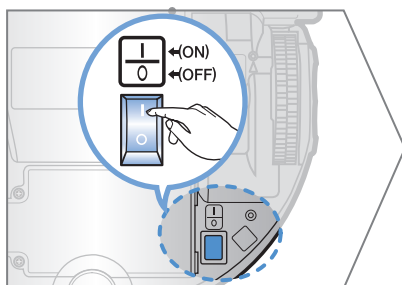
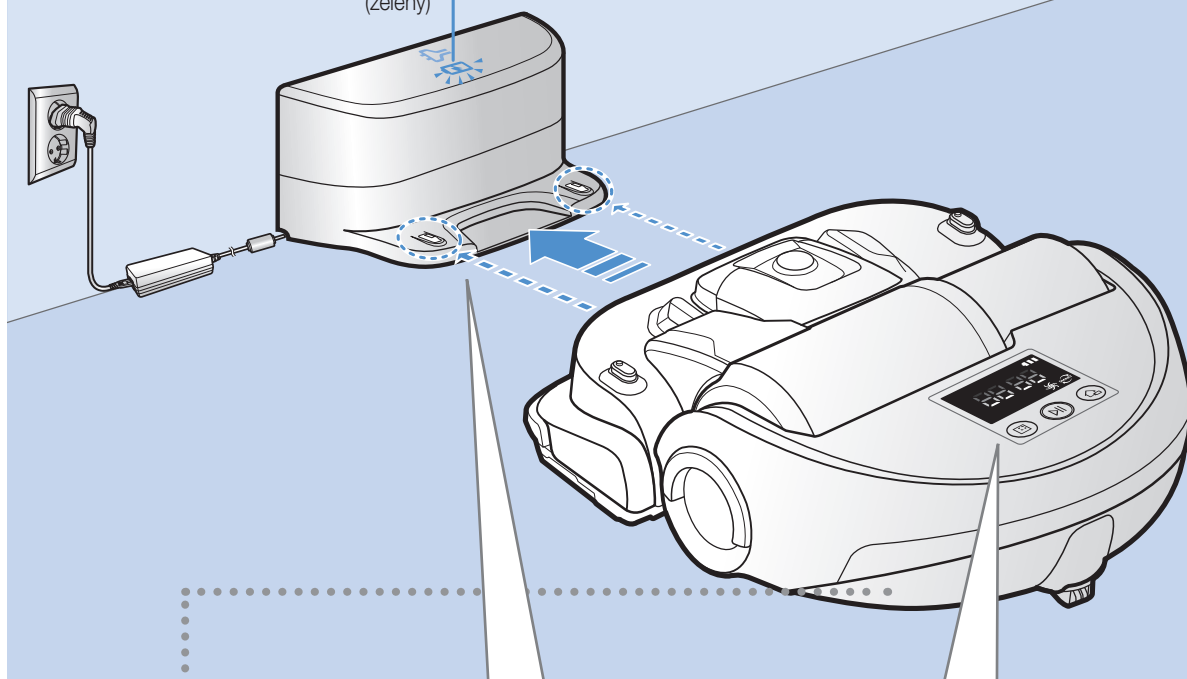
# Nabíjení

První nabíjení na plnou kapacitu po zakoupení vysavače trvá přibližně 240 minut a doba provozu v režimu Velkého úklidu se pohybuje kolem 30 minut.



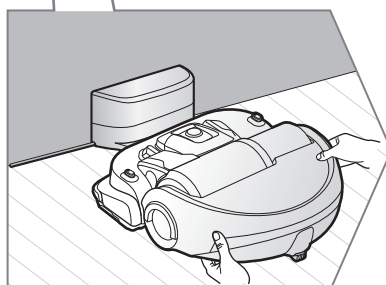
- Jmenovité vstupní napětí tohoto výrobku je 100–240 V~.

Indikátor dobíjení během nabíjení  
(zelený)



## 1 Zapněte nouzový vypínač na spodní straně vysavače

Před uvedením vysavače POWERbot do provozu je nutné zapnout nouzový vypínač.



## 2 Zahajte nabíjení vysavače POWERbot jeho umístěním do dokovací stanice

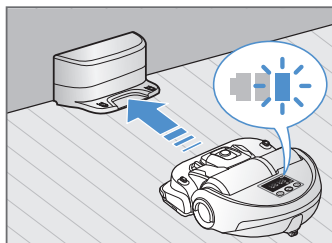
Ujistěte se, že jsou dobíjecí kolíky dokovací stanice a vysavače POWERbot naproti sobě.



## 3 Zkontrolujte stav nabíjení

V závislosti na stavu nabíjení se na displeji zobrazí „■■■■“. Po dokončení nabíjení se na displeji zobrazí text „FULL“.

## Automatické dobíjení



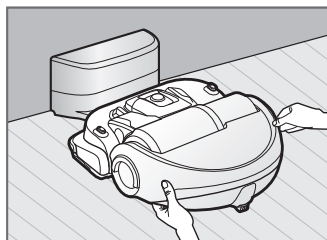
Pokud indikátor baterie bliká v průběhu úklidu, vrátí se vysavač POWERbot automaticky k dokovací stanici.

## Dobíjení



Vysavači POWERbot můžete nařídit během procesu uklízení návrat k dokovací stanici.

## Nízký stav baterie (Lo)



Zahajte nabíjení vysavače POWERbot jeho umístěním do dokovací stanice

## Co dělat, pokud nedojde k dobíjení vysavače

### V následujících případech zkontrolujte umístění dokovací stanice:

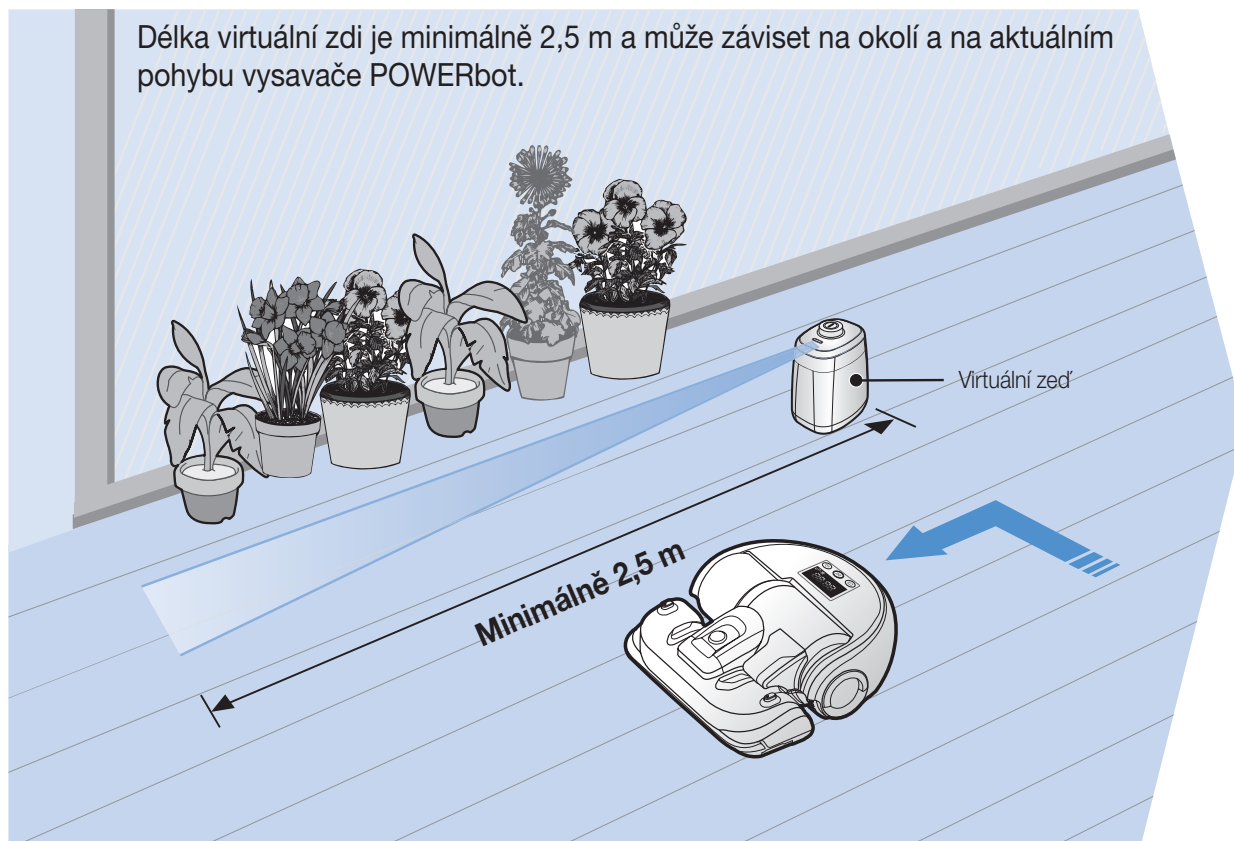
- ▶ dokovací stanice se nachází v místě, které není pro vysavač POWERbot snadno přístupné
- ▶ vzdálenost mezi dokovací stanicí a vysavačem POWERbot je větší než 5 m
  - Návrat vysavače POWERbot do dokovací stanice může trvat dlouhou dobu

### V následujících případech dobijte vysavač POWERbot manuálně:

- ▶ dokovací stanice se nachází v rohu místnosti
- ▶ došlo k úplnému vybití baterie
- ▶ vysavač POWERbot se zasekl za překážkou (např. nábytkem)
- ▶ vysavač POWERbot nedokáže překonat práh před dokovací stanicí (vysavač POWERbot dokáže překonat práh o výšce maximálně 2,0 cm)
- ▶ indikátor baterie bliká a na displeji je zobrazen text „Lo“
- ▶ vysavač POWERbot je v režimu Intenzivního nebo Manuálního úklidu

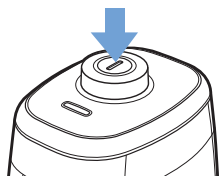
# Instalace virtuální zdi

Infračervené paprsky virtuální zdi zabrání vysavači POWERbot vjet do vymezených oblastí.



## 1 Stisknutím vypínače zed' zapněte

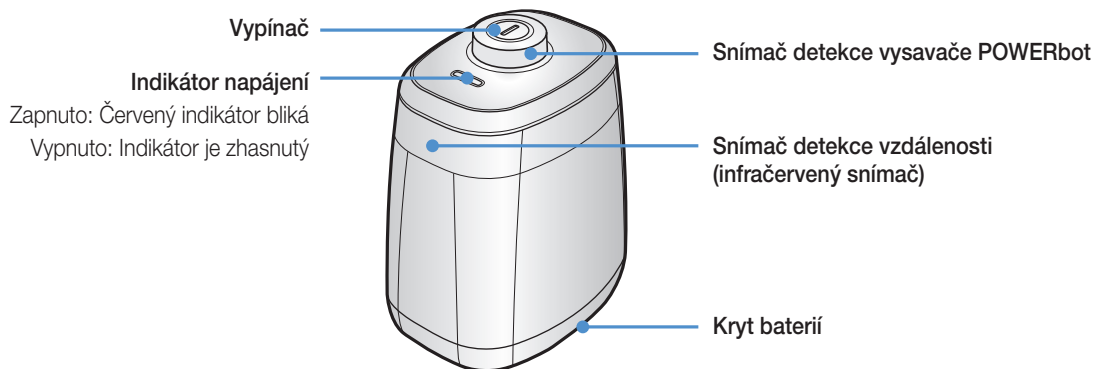
Indikátor napájení (červený) se rozblíká.



## 2 Umístěte virtuální zeď na místo, které si přejete před vysavačem POWERbot chránit

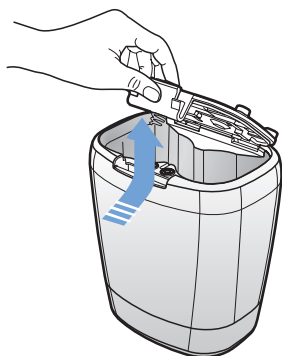
Ujistěte se, že je snímač detekce vzdálenosti namířen směrem, kterým si přejete vytvořit neviditelnou bariéru (která zabrání vjezdu vysavače POWERbot).

## Popis součástí virtuální zdi

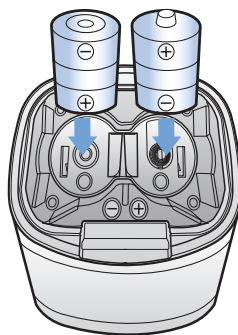


## Vložení baterií

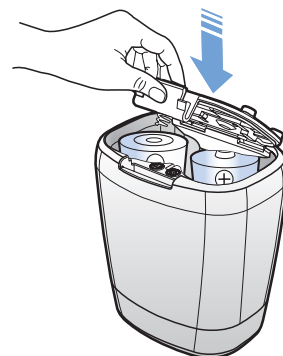
Baterie pro virtuální zed' je třeba zakoupit zvlášť.



- 1** Otevřete kryt baterií virtuální zdi zatlačením na upevňovací zoubek a kryt zvedněte.



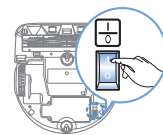
- 2** Dle obrázku vložte alkalické baterie typu D (zkontrolujte správnou polaritu +, -).



- 3** Vložte hranu krytu do drážky a zatlačte hranu na druhé straně, čímž kryt baterií uzavřete.


\* Specifikace: baterie typu D (LR20)

# Použití vysavače POWERbot



Před použitím vysavače POWERbot je nutné zapnout nouzový vypínač.

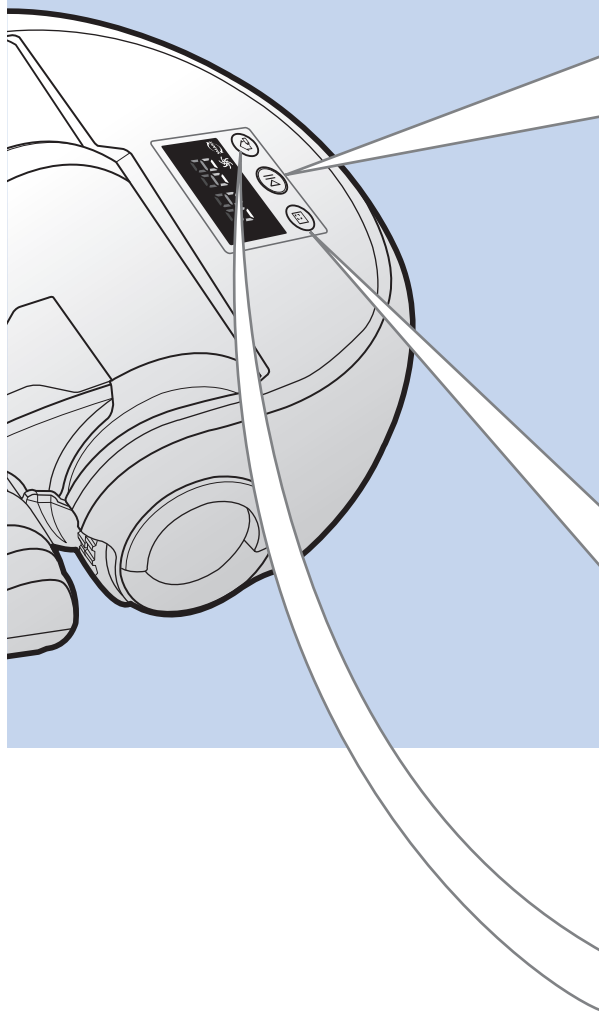
## Zapnutí/vypnutí vysavače

Stiskněte a podržte tlačítko  déle než 3 sekundy



VYSTRÁHA

- Jakmile necháte vysavač POWERbot 30 minut bez použití, vrátí se automaticky k dokovací stanici pro dobíjení.



## Použití režimu Automatického úklidu

Vysavač POWERbot se v rámci jednoho cyklu pohybuje automaticky a uklidí celou místnost.



\* Přerušování úklidu: Stiskněte tlačítko 

## Použití režimu Intenzivního úklidu

Vysavač POWERbot intenzivně uklidí vymezenou plochu.



## Dobíjení

Vysavači POWERbot můžete nařídit během procesu uklízení automatický návrat k dokovací stanici.



## Funkce rozpoznání místa


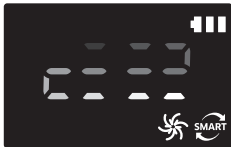

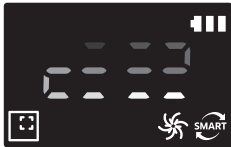
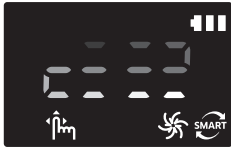
- ▶ Když vysavač POWERbot vypnete a zase jej zapnete, vyhledá místo, kde předtím skončil, a uklidí oblast, která předtím nebyla uklizena.
  - Když je funkce rozpoznání místa v provozu, vysavač POWERbot vyhledá aktuální umístění.
  - Pokud se vyhledávání nezdaří více než 3x, začne vysavač POWERbot uklízet od začátku.



## Poznámka

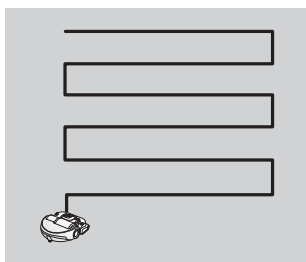
- ▶ Zahajte úklid znovu v oblasti do 1 m od místa, kde se vysavač POWERbot zastavil.
  - Když zahájíte úklid v oblasti vzdálenější než 1 m od místa, kde se vysavač POWERbot zastavil, bude pro něj obtížné místo vyhledat a může proto uklízet již uklizenou plochu.

## Volba režimu úklidu

Režim úklidu	Výběr	Zobrazená ikona
<b>Automatický úklid</b>		
<b>Intenzivní úklid</b>	 * Režim Intenzivního úklidu lze navolit pouze stisknutím tohoto tlačítka na těle vysavače POWERbot.	
<b>Manuální úklid</b>	* Režim Manuální úklid lze navolit pomocí tlačítek směřového ovládnání na dálkovém ovladači.	

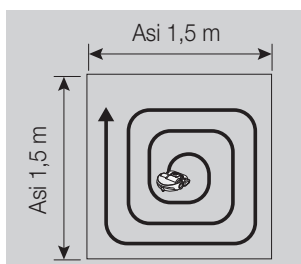
- \* Pokud je úklid v režimu Automatického úklidu dokončen během 15 minut, zopakuje vysavač POWERbot úklid ještě jednou.
- \* Jakmile vysavač POWERbot detekuje v režimu Intenzivního/Manuálního úklidu přítomnost prachu, zvýší sací výkon.
- \* Pokud se vysavač POWERbot nevrátí do dokovací stanice, přepne se do úsporného režimu. Poté se panel s displejem na těle vypne. Stisknutím tlačítka [Start/Stop] nebo [Power] lze úsporný režim vypnout.
- \* Časy nabíjení a úklidu se mohou v závislosti na podmínkách použití lišit.

### Proces úklidu při jednotlivých režimech úklidu



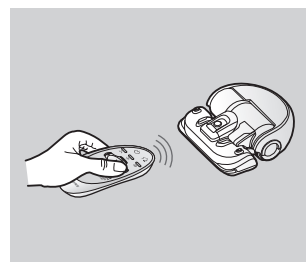
#### Automatický úklid

V rámci jednoho cyklu vysavač automaticky uklidí celou místnost.



#### Intenzivní úklid

Intenzivně uklidí vymezenou plochu. Lze jej používat k úklidu drobků z pečiva či sušenek.






#### Manuální úklid




Vysavač POWERbot je naváděn zaměřováním pomocí dálkového ovladače.

# Použití dálkového ovladače



## 1 Zapnutí/dobíjení/Start/Stop

<b>Vypínač</b>		Slouží k zapnutí/vypnutí vysavače POWERbot
<b>Dobíjení</b>		Nařídí vysavači POWERbot automatické dobíjení v dokovací stanici
<b>Start/Stop</b>		Stisknutím zahájíte/ukončíte úklid

## 2 Sací výkon

<b>Režim Velkého úklidu</b>		Vyberte pro úklid s největším sacím výkonem
<b>Normální režim</b>		Vyberte pro úklid se středním sacím výkonem
<b>Tichý režim</b>		Vyberte pro úklid s nízkým provozním hlukem

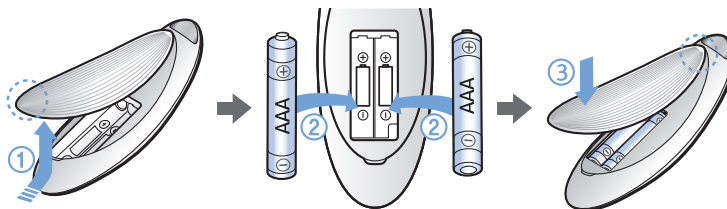
## 3 Přídavné funkce

<b>Zvuk</b>	 Sound	Každým stisknutím tohoto tlačítka se budou přepínat režimy Zvukové efekty → Ztišení v tomto pořadí.
<b>Chytré ovládání</b>	 Sound Smart Control (3sec)	Slouží k zapnutí či vypnutí chytrého ovládání * Stiskněte na 3 sekundy tlačítko [Sound]. * K ovládání vysavače POWERbot pomocí aplikace Samsung Smart Home je potřeba připojení k síti Wi-Fi.

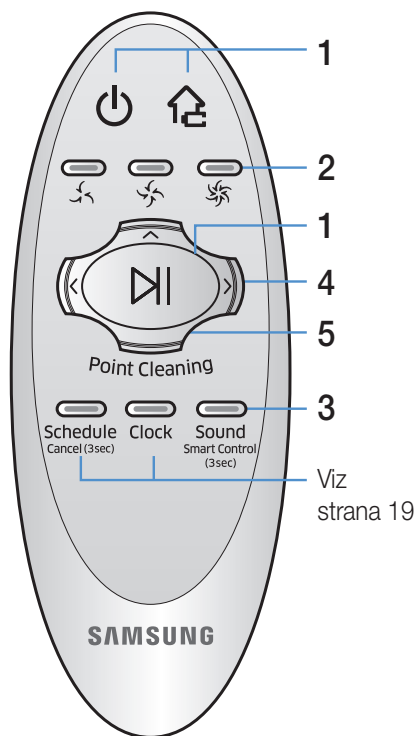
\* Nastavení zvolené dříve se nemění, ani když dojde k vypnutí a zapnutí nouzového vypínače.

### Vložení baterií

Otevřete kryt baterií zatlačením na upevňovací zoubek a zvednutím. Baterie pak vložte dle instrukcí na obrázku. Poté kryt vložte zpět a zatlačte, až s cvaknutím zapadne.







Viz  
strana 19

## 4 Režim Manuální úklid a Směrové ovládání

	Pohyb vpřed
	Otočení doleva
	Otočení doprava

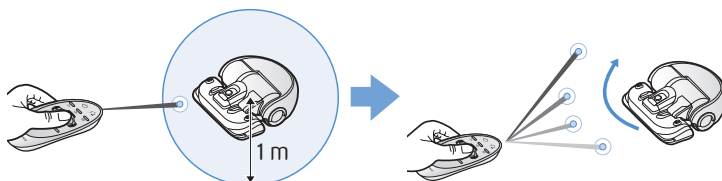
\* Pohyb zpět není k dispozici.

## 5 Bodové zaměřování

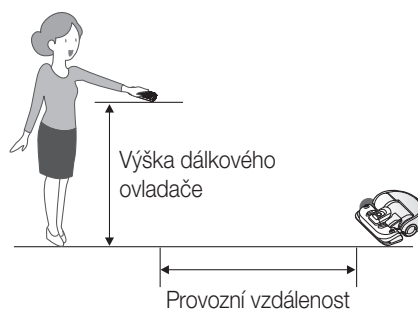
Pomocí dálkového ovladače je možné určit požadovanou oblast úklidu i pokud je vysavač POWERbot v úklidovém procesu.

Namiřte červeným ukazatelem na podlahu v okolí 1 m od vysavače POWERbot.

Stiskněte a podržte tlačítko Bodového zaměřování a přesuňte červený ukazatel na požadované místo. Vysavač POWERbot bude při úklidu následovat ukazatel.

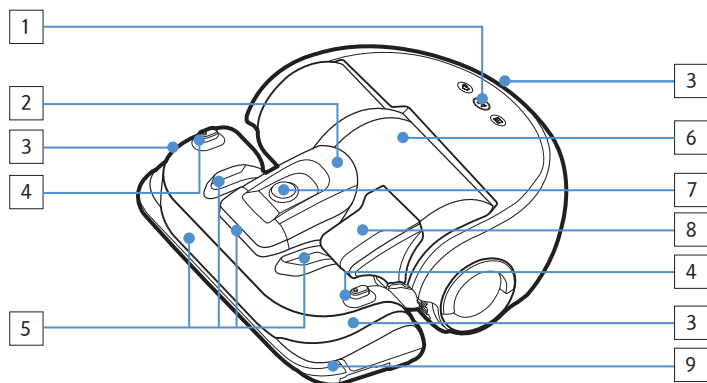


Provozní vzdálenost dálkového ovladače



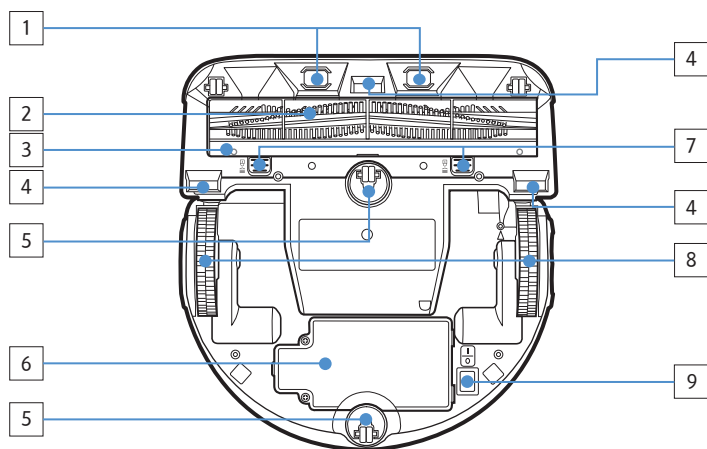
<b>Výška dálkového ovladače</b>	1 m	1,5 m
<b>Provozní vzdálenost</b>	Asi 2 m	Asi 2,5 m

# Schéma součástí vysavače



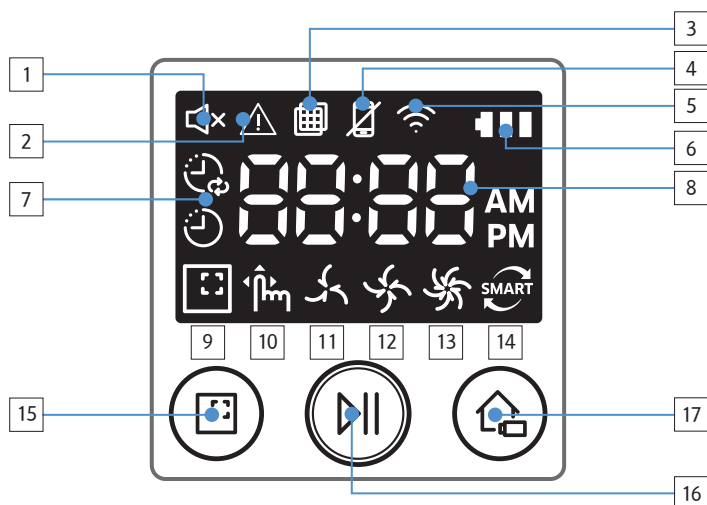
## Horní strana

1. Panel s displejem
2. Držák odpadní nádoby
3. Přijímač signálu dálkového ovladače
4. Snímač virtuální zdi
5. Snímač překážek
6. Odpadní nádoba
7. Kamera
8. Držadlo odpadní nádoby
9. Čidlo proti nárazům



## Spodní strana

1. Dobíjecí kolíky
2. Kartáč na zvířecí chlupy
3. Kryt kartáče na zvířecí chlupy
4. Snímač převisu
5. Váleček
6. Kryt baterií
7. Tlačítko krytu kartáče na zvířecí chlupy
8. Hnací kolečko
9. Nouzový vypínač



## Panel s displejem

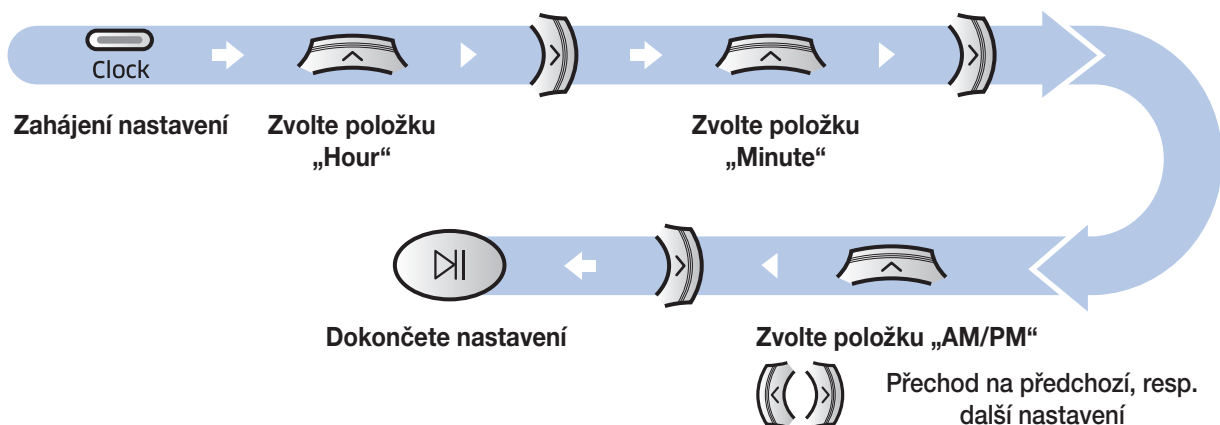
1. Ztišení
2. Informační ukazatel
3. Kontrola filtru
4. Ukazatel vypnutí a zapnutí chytrého ovládání
5. Wi-Fi
6. Indikátor baterie
7. Jednorázový/denní plán úklidu
8. Číselný displej
9. Režim Intenzivní úklid
10. Režim Manuální úklid
11. Tichý režim
12. Normální režim
13. Režim Velkého úklidu
14. Prachové čidlo
15. Tlačítko Intenzivní úklid
16. Tlačítko Start/Stop
17. Tlačítko dobíjení

# Nastavení času/plánování

Naplánovat lze pouze režim Automatického úklidu.

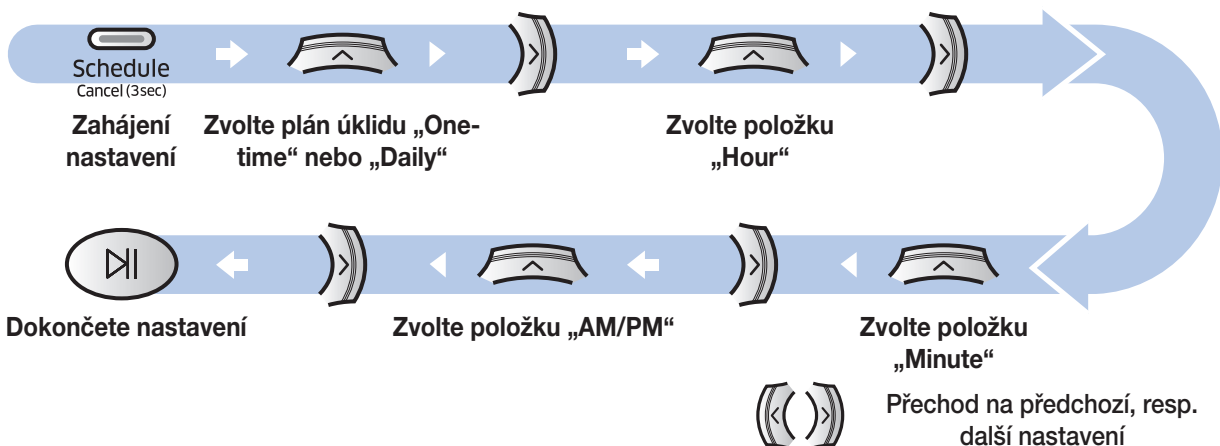
## Nastavení času

Před použitím jednorázového či denního plánu úklidu je zapotřebí nastavit aktuální čas.



## Nastavení plánování

Nastavení či rušení plánu úklidu lze provádět pouze tehdy, když je vysavač POWERbot připojený k dokovací stanici.



### Zrušení během nastavování



► Nastavení bude automaticky zrušeno, pokud po dobu 7 sekund nedojde ke vstupu od uživatele

### Rušení jednorázového/denního plánu úklidu


<p>Pokud je nastaven jednorázový i denní plán úklidu</p>	<p>Stiskněte a držte 3 sekundy → Zvolte plán úklidu → Potvrďte zrušení</p>
<p>Pokud je nastaven jednorázový, nebo denní plán úklidu</p>	<p>Stiskněte a držte 3 sekundy</p>

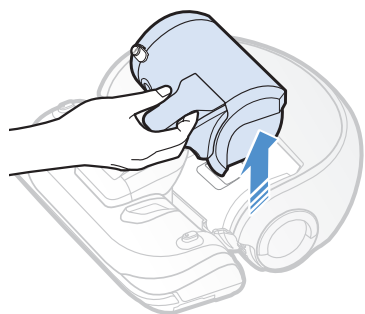
# Čištění a údržba



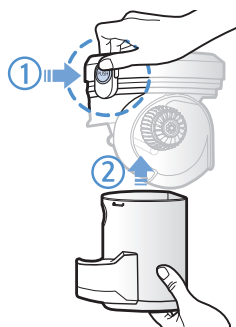
Před čištěním vysavače POWERbot je nutné nouzový vypínač vypnout.

## Čištění odpadní nádoby

Odpadní nádobu vyčistíte, pokud se rozsvítí indikátor kontroly filtru (  ) nebo pokud je v nádobě příliš mnoho prachu.



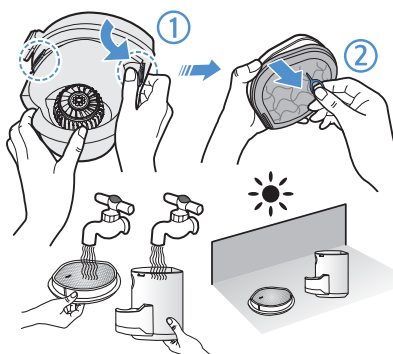
**1** Vyjměte odpadní nádobu



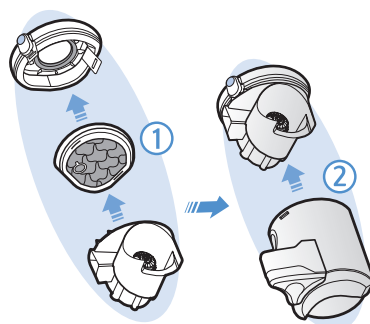
**2** Sundejte kryt odpadní nádoby



**3** Odstraňte z odpadní nádoby a odsavače nečistoty



**4** Oddělte od krytu odpadní nádoby odsavač a následně omyjte odpadní nádobu a filtr



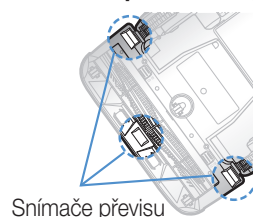
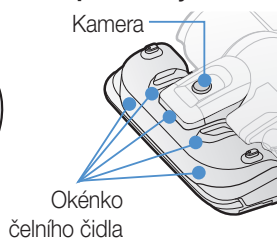
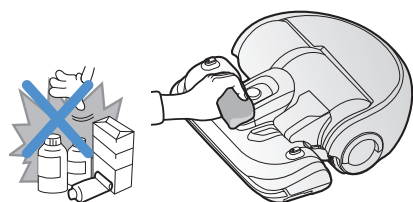
**5** Smontujte odpadní nádobu zpět



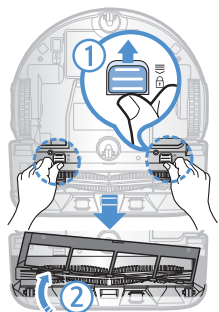
**6** Vložte odpadní nádobu zpět do těla vysavače. Při úspěšném vložení uslyšíte zaklapnutí

## Čištění snímačů a kamery

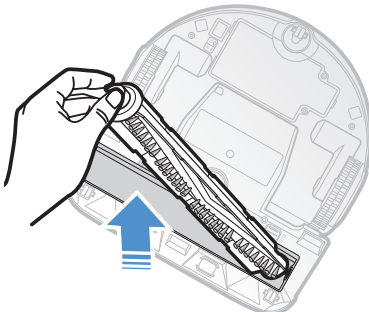
Šetrně otřete měkkým hadříkem. Nepoužívejte vodu ani čisticí prostředky.



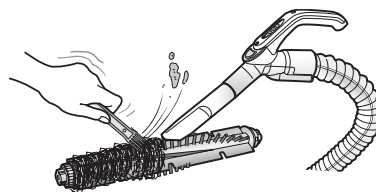
## Čištění kartáče na zvířecí chlupy



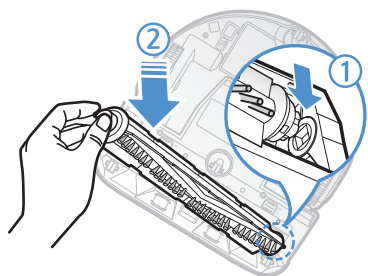
**1** Sundejte kryt kartáče na zvířecí chlupy



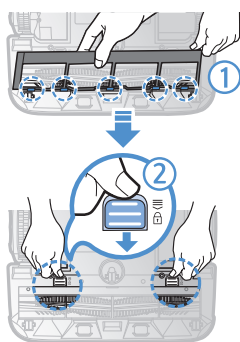
**2** Vyměte kartáč na zvířecí chlupy



**3** Vyčistěte kartáč na zvířecí chlupy

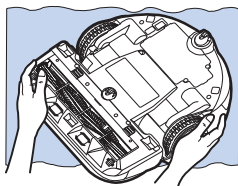


**4** Vložte kartáč na zvířecí chlupy zpět

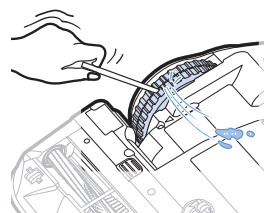


**5** Nasadte zpět kryt kartáče na zvířecí chlupy

## Čištění hnacího kolečka



**1** Položte na podlahu měkký hadr a otočte vysavač POWERbot vzhůru nohama.



**2** Pomocí tupé špejle nebo pinzety odstraňte cizí předměty.

# Aplikace Samsung Smart Home





## Příprava sítě

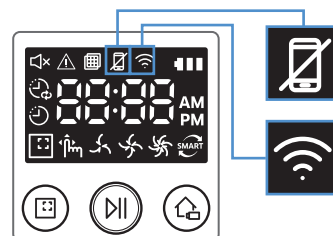
### Nastavení bezdrátového směrovače

- ▶ Tento výrobek podporuje pouze protokol DHCP (Dynamic Host Configuration Protocol). Zkontrolujte, jestli je funkce serveru DHCP na bezdrátovém směrovači aktivovaná.
- ▶ Podporované typy autorizace/šifrování bezdrátového směrovače jsou WEP-OPEN, WPA-PSK/TKIP a WPA2-PSK/AES 801.11n.
  - Doporučuje se používat variantu WPA2-PSK/AES.
- ▶ Kvalitu připojení bezdrátové sítě může ovlivňovat okolní prostředí.
- ▶ Jestliže poskytovatel internetových služeb trvale zaregistroval adresu MAC (jedinečné identifikační číslo) vašeho počítače či modemu, nemusí se připojení vysavače POWERbot k internetu podařit. Požádejte svého poskytovatele internetových služeb, aby vám sdělil postup, jak připojit k internetu další prostředky kromě počítače.
- ▶ Jestliže váš poskytovatel internetových služeb vyžaduje při připojení k internetu ID nebo heslo, nemusí se připojení vysavače POWERbot k internetu podařit. V tom případě musíte zadat ID nebo heslo při připojování k internetu.
- ▶ Připojení k internetu nemusí být možné kvůli problémům s bránou firewall. Požádejte svého poskytovatele internetových služeb o vyřešení problému.
- ▶ Některé bezdrátové směrovače mohou předávat abnormální adresu Domain Name Server (DNS), i když není připojený internet. V tomto případě informujte poskytovatele příslušného bezdrátového směrovače a svého poskytovatele internetových služeb.
- ▶ Pokud se k internetu nemůžete připojit, ani když jste se pokusili následovat postup, který vám sdělil váš poskytovatel internetových služeb, obraťte se na agenturu nebo servisní středisko Samsung Electronics.

### Poznámka

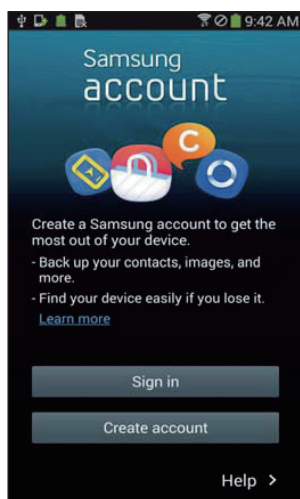
- ▶ Informace si najdete v návodu k obsluze příslušného bezdrátového směrovače, který nemá problémy s přístupem.
- ▶ Vysavače Samsung POWERbot podporují pouze síť Wi-Fi 2,4 GHz.
- ▶ Vysavače Samsung POWERbot podporují komunikační protokol standardů IEEE 802.11b/g/n a Wi-Fi Direct. (společnost Samsung Electronics doporučuje používat standard IEEE 802.11n)
- ▶ Připojení bezdrátového směrovače bez autorizace Wi-Fi k vysavači POWERbot se nemusí podařit.
- ▶ Když je připojeno napájení a vysavač POWERbot je v dokovací stanici, připojí se k serveru a poté zkontroluje, jestli jsou dostupné aktualizace softwaru. Jestliže existuje novější software, automaticky se stáhne a aktualizuje.
- ▶ Jestliže se při nabíjení vysavače POWERbot na panelu s displejem zobrazuje text „UP“, znamená to, že probíhá aktualizace. Počkejte, až se provede restart.
- ▶ Jestliže jste výrobek nezaregistrovali, postupujte podle následujících pokynů:
  - Přečtěte si kontextovou zprávu a postup registrace opakujte.
  - Zkontrolujte, jestli je na bezdrátovém směrovači dostupná možnost UPnP, a postup registrace opakujte.
  - Zkontrolujte, jestli je provozním režimem bezdrátového směrovače režim směrovače, a postup registrace opakujte.
  - Jestliže máte více než dva vysavače POWERbot, vypněte při registraci některého z nich ty zbývající. Připojení musí být jedna ku jedné.
  - Pokud se v okolí vašeho směrovače nachází bezdrátový směrovač se stejným identifikátorem SSID, nelze garantovat správný průběh registrace.

- Nastavte unikátní identifikátor SSID a heslo pro bezdrátový směrovač a pak zaregistrujte výrobek.
- ▶ Služba Samsung Smart Home nezaručuje normální provoz za bránou firewall.
- ▶ Jestliže nejsou vysavač POWERbot a chytrý telefon připojené ke stejnému bezdrátovému směrovači, může v závislosti na síťovém prostředí docházet ke zpoždění odezvy.
- ▶ Ukazatele chytrého ovládání a Wi-Fi
  -  Zapnuto: Chytré ovládání je zakázáno. (Je dostupné pouze dálkové ovládání.)
  -  Vypnuto: Chytré ovládání je povoleno.
  -  Vypnuto: Vysavač POWERbot se připojuje k bezdrátovému směrovači.
  -  Zapnuto: Vysavač POWERbot je připojen k bezdrátovému směrovači.
- ▶ Když je chytré ovládání zakázáno, nelze aplikaci Samsung Smart Home používat.



## Použití aplikace Samsung Smart Home

### Vytvoření účtu Samsung



Pokud chcete používat aplikaci Samsung Smart Home, zaregistrujte si účet Samsung v aplikaci pro účty Samsung.

#### **Poznámka**

- ▶ Pokud nenastavíte automatické přihlášení do aplikace Samsung Smart Home a aplikaci spustíte, zobrazí se nejprve jednou obrazovka účtu Samsung.
- ▶ Jestliže jste uživatelem chytrého telefonu Samsung, zaregistrujte si účet Samsung v nastaveních chytrého telefonu. Následně se nastaví automatické přihlášení bez dalších přihlašovacích postupů a vy můžete okamžitě aplikaci Samsung Smart Home používat.

### Stažení aplikace Samsung Smart Home

Aplikaci Samsung Smart Home je možné stáhnout vyhledáním „Samsung Smart Home App“ v obchodech Google Play Store, Samsung Galaxy Apps a Apple App.

#### **Poznámka**

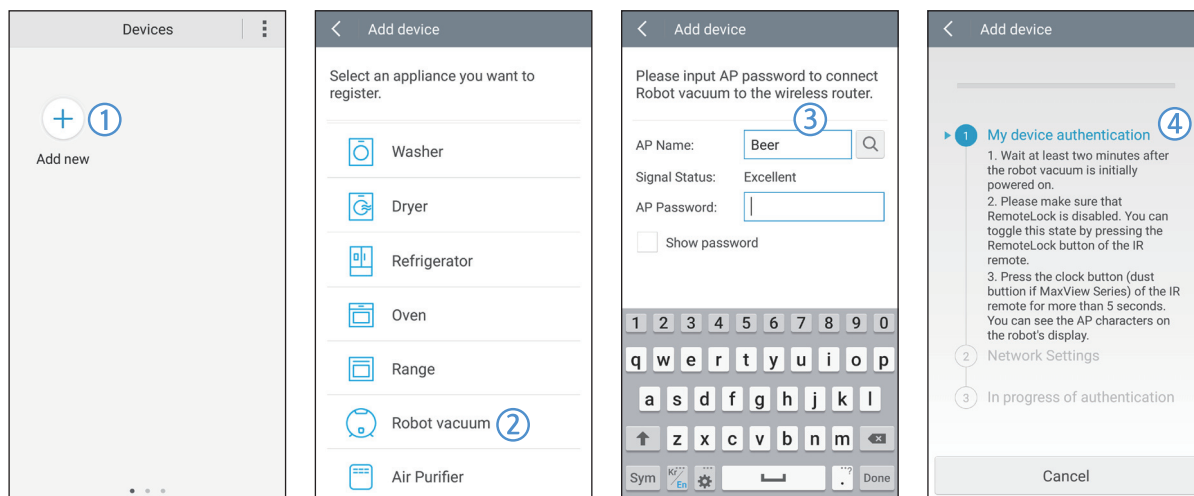
- ▶ Aplikace Samsung Smart Home vyžaduje systém Android 4.0 (ICS) nebo novější a je optimalizována pro systém Android 4.4 nebo novější na chytrých telefonech Samsung (řady Galaxy S a Note). Některé funkce aplikace nemusejí na chytrých telefonech jiných značek fungovat správně.
- ▶ Modely se systémem iOS: aplikace vyžaduje systém iOS 7 nebo novější.
- ▶ V rámci zlepšování uživatelského rozhraní a výkonu se aplikace Samsung Smart Home může bez předchozího oznámení změnit.

# Aplikace Samsung Smart Home

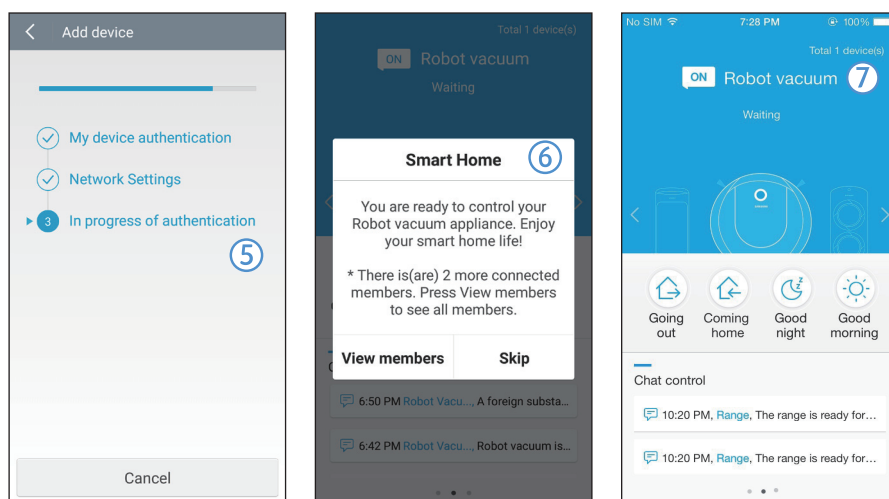
## Registrace výrobku (snadné nastavení)

Před použitím aplikace Samsung Smart Home si výrobek zaregistrujte ve službě Samsung Smart Home.

### Android



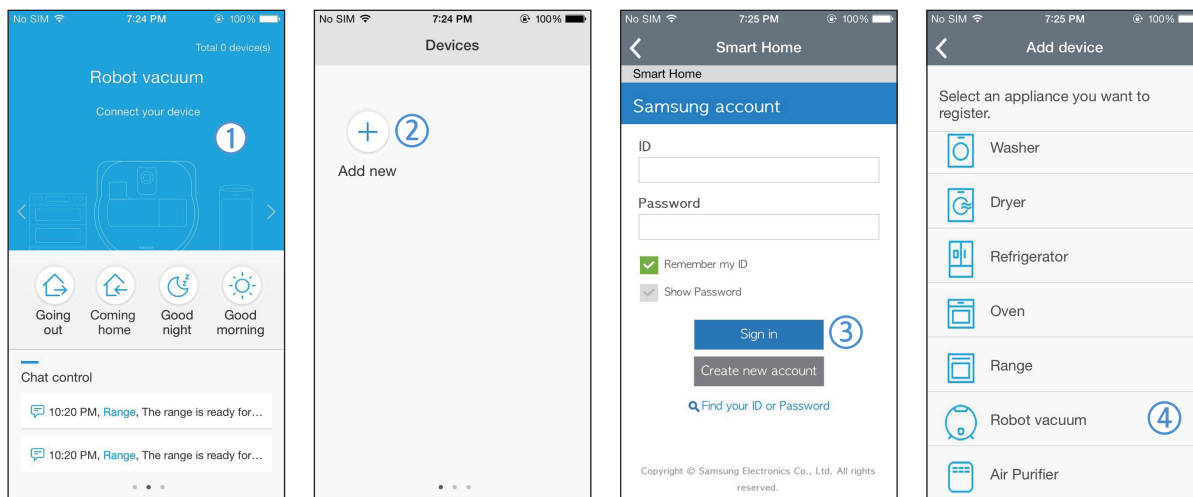
1. Na obrazovce se seznamem zařízení aplikace Samsung Smart Home stiskněte ikonu Add new. Tím registraci výrobku zahájíte.
2. Vyberte ikonu Robot vacuum.
3. Zadejte informace o bezdrátovém směrovači, ke kterému se připojit.
4. Nastavte vysavač POWERbot podle návodu na obrazovce.
  - Aby se režim AP okamžitě zapnul, stiskněte na více než 5 sekund tlačítko [Clock].



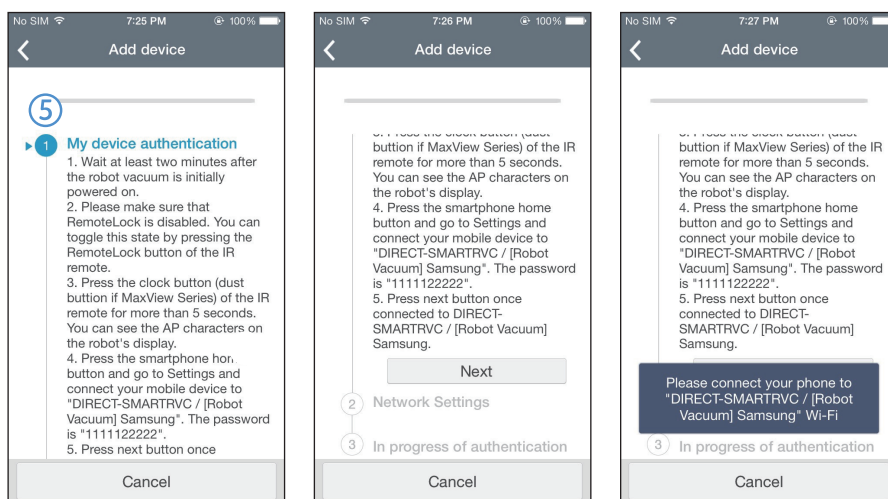
5. Potom bude registrace automaticky pokračovat.
  6. Po dokončení registrace se zobrazí zpráva.
  7. Po dokončení registrace výrobku se zobrazí hlavní obrazovka aplikace Samsung Smart Home.
- \* Pokud se registrace výrobku nezdařila, vyhledejte informace na stránce 22.



## iOS

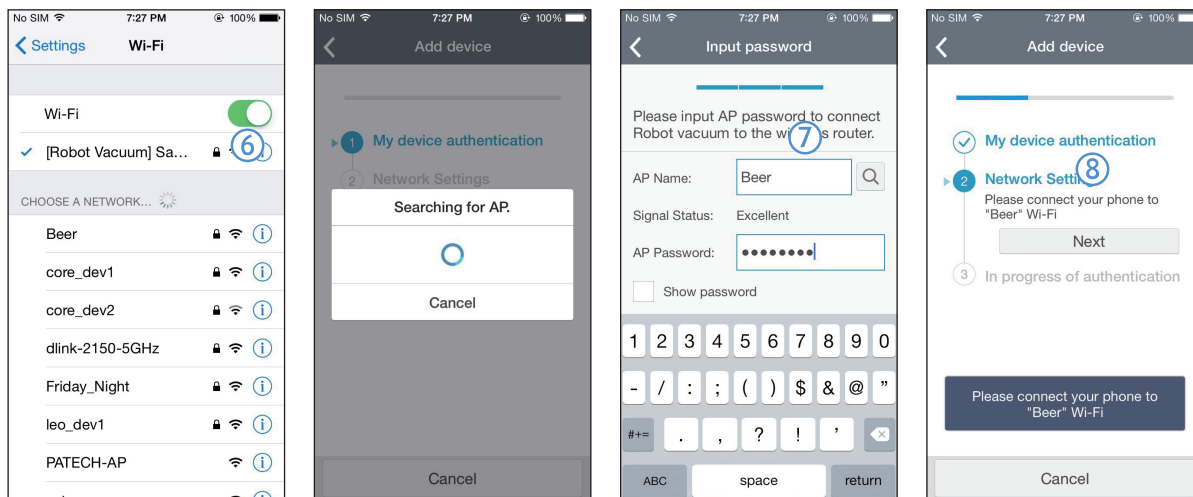


1. Spustíte aplikaci Samsung Smart Home.
2. Přejděte do levé obrazovky a potom na obrazovce seznamu zařízení stisknutím ikony Add new spustíte registraci výrobku.
3. Zadejte účet Samsung a potom stiskněte tlačítko [Sign in].
  - U telefonu iPhone se vaše ID a heslo neuloží, takže se musíte přihlásit při každém použití aplikace Samsung Smart Home.
4. Vyberte ikonu [Robot vacuum].

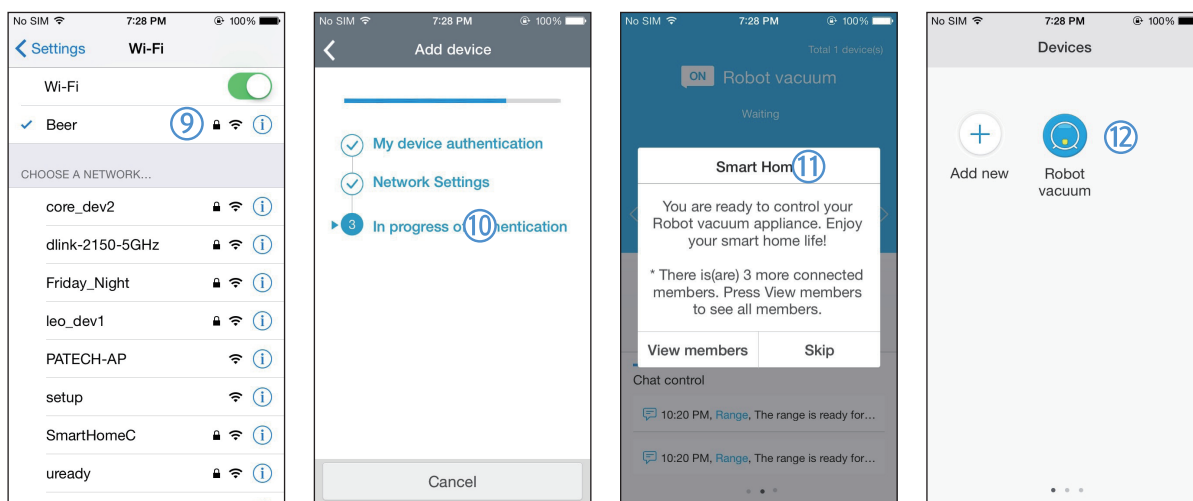


5. Na dálkovém ovladači stiskněte na více než 5 sekund tlačítko hodin.
  - Na panelu s displejem se zobrazí zpráva AP.

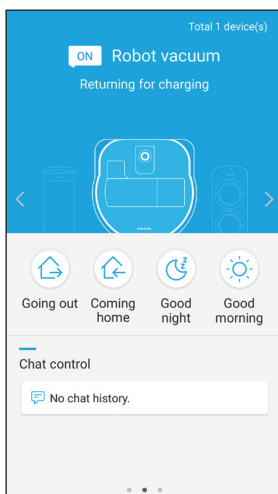
# Aplikace Samsung Smart Home



- Spusťte na telefonu iPhone aplikaci Settings a potom se připojte k možnosti [Robot Vacuum] Samsung na seznamu.
- Zadejte ID a heslo bezdrátového směrovače, který budete připojovat, a potom stiskněte tlačítko [Next].
- Naváže se spojení mezi chytrým telefonem a robotickým vysavačem.

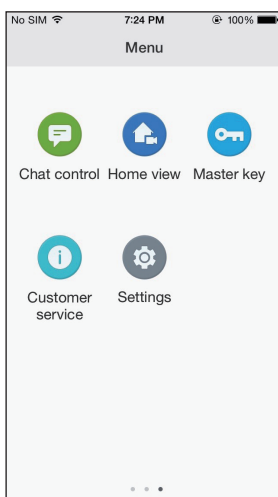


- Spusťte na telefonu iPhone aplikaci Settings a potom se na seznamu sítí Wi-Fi připojte k bezdrátovému směrovači, který se má připojit.
- Naváže se spojení mezi bezdrátovým směrovačem a robotickým vysavačem.
- Po dokončení registrace výrobku se zobrazí zpráva.
- Po dokončení registrace výrobku se na seznam zařízení přidá ikona Robot vacuum.



## Hlavní obrazovka

- ▶ Na hlavní obrazovce zvolte ikonu Robot vacuum, potom se můžete přesunout na obrazovku ovládání vysavače POWERbot.
- ▶ Pomocí ikon Going out, Coming home, Good night a Good morning můžete ovládat chytré domácí spotřebiče vyrobené společností Samsung Electronics.
- ▶ Funkce Home view není u vysavače POWERbot podporována.



## Obrazovka uživatelské nabídky

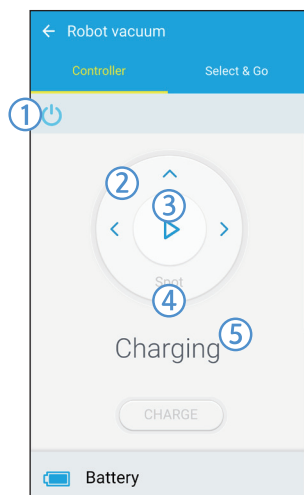
- ▶ Chytré domácí spotřebiče vyrobené společností Samsung Electronics můžete ovládat pomocí funkcí Chat control a Master key.

<b>Chat control</b>	▶ Nabízí možnost pohodlně ovládat chytré domácí spotřebiče nebo zkontrolovat jejich stav.
<b>Master key</b>	▶ Nabízí možnost ovládat několik domácích spotřebičů současně pomocí hlavních klíčů (Going out, Coming home, Good night, Good morning).
<b>Customer service</b>	<ul style="list-style-type: none"> <li>▶ Můžete si prohlédnout příručku k výrobku.</li> <li>▶ Když je výrobek nefunkční, můžete se obrátit na naše zákaznické středisko a požádat o poprodejní servis.</li> </ul>

# Aplikace Samsung Smart Home

## Ovládání vysavače POWERbot

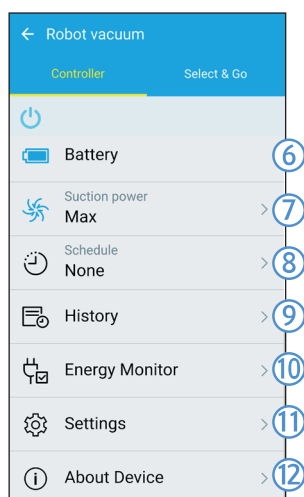
Po otevření aplikace vysavače Samsung Smart Robot se zobrazí obrazovka ovládání.



1. Zapnutí/vypnutí
2. Režim Manuální úklid a směrové ovládání (pohyb vpřed, otočení doleva, otočení doprava)
3. Spuštění/zastavení režimu Automatického úklidu
4. Režim Intenzivní úklid
5. Ukazatel aktuálního stavu
6. Stav baterie
7. Sací výkon
8. Plán úklidu (Pro každé datum je možné nastavit požadovaný čas.)
  - ▶ Vysavač POWERbot funguje podle synchronizace nastaveného času v síti.
9. Kontrola historie úklidu
10. Sledování energie (Zobrazí spotřebu energie vysavače POWERbot.)
11. Možnosti (nastavení, služba zákazníkům)
12. Informace o zařízení

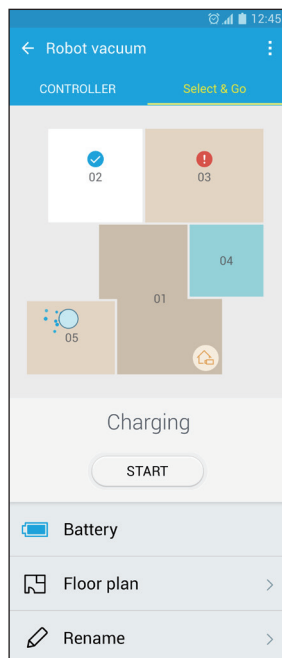
### Poznámka

- ▶ Naplánovaný úklid se spustí jen tehdy, když je vysavač POWERbot připojený k dokovací stanici.



## Použití funkce Vybrat a spustit

Funkce, která umožňuje uživateli vybrat a uklidit konkrétní oblasti s použitím aplikace Samsung Smart Home.



### 1. Mapa úklidu a půdorys úklidu

► Mapa úklidu obsahuje oblasti, ve kterých se vysavač POWERbot pohybuje během úklidu.

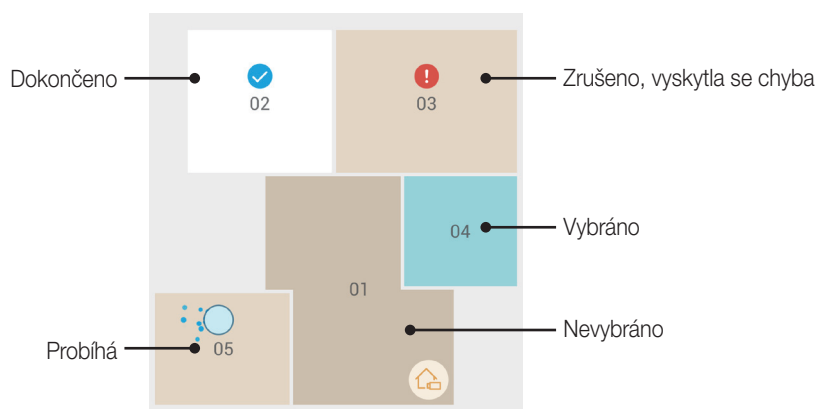
► Půdorys úklidu je uměle vytyčené vyjádření mapy úklidu.

### 2. Úklid oblasti

► Obsahuje konfigurovatelné štítky pro jednotlivé oblasti.

► Vyberte oblasti, které chcete uklidit, a zahajte úklid klepnutím na Start.

► Na mapě je znázorněn stav jednotlivých oblastí.



## Poznámka

### ► Bezpečnostní opatření pro nastavení půdorysu úklidu

- Umístěte dokovací stanici tak, aby byla zarovnaná ke stěně, do volného prostoru.
- Odstraňte z podlahy překážky (koberečky, rohožky, židle, podložky, hračky apod.).
- Odstraňte překážky podél tras do oblastí zahrnutých v půdorysu.
- Pokud je to možné, zavřete všechny dveře s vysokými prahy (veranda, balkón apod.).
- Ujistěte se, že jsou všechny oblasti, které chcete zahrnout do půdorysu, dobře osvětlené.

### ► Upozornění k použití funkce Úklid oblasti

- Úklid oblasti lze zahájit pouze za předpokladu, že se vysavač Powerbot nabíjí.
- Funkce Úklid oblasti nebude fungovat správně, pokud aktuální umístění a orientace stanice neodpovídá umístění a orientaci ve zvoleném půdorysu.
- Funkce Úklid oblasti nemusí fungovat správně v závislosti na stavu podlahy, případně umístění nebo překážkách v příslušné oblasti.
- Oblasti na půdorysu jsou uměle vytyčené vysavačem Powerbot a nemusejí zahrnovat celé místnosti.
- Generování mapy a funkce Vybrat a spustit nemusejí být dostupné v oblastech pokrytých některými koberci.
- Půdorysy se mohou lišit podle stavu vysavače Powerbot, i když je prostředí stejné.
- Uživatel si může vybrat a použít požadovaný půdorys z nabídky Floor plan.

# Poznámky a upozornění

## Nabíjení

### Poznámka

- ▶ Pokud se baterie během dobíjení přehřívá, může nabíjení trvat delší dobu.
- ▶ Pokud automatické dobíjení nefunguje, proveďte následující opatření.
  - Vypněte a zapněte nouzový vypínač (na spodní straně vysavače POWERbot).
  - Vytáhněte napájecí kabel dokovací stanice ze zásuvky a znovu jej zapojte.
  - Zkontrolujte, zda se na dobíjecích kolících nenacházejí cizí předměty. Očistěte dobíjecí kolíky na vysavači POWERbot a dokovací stanici pomocí suchého hadříku.
  - Zkontrolujte, zda se v blízkosti dokovací stanice nevyskytují žádné překážky jako reflexní předměty, židle atd.
- ▶ Během odpojení vysavače POWERbot z dokovací stanice dochází k přirozenému vybíjení baterií.
  - Udržujte vysavač POWERbot nabitý v dokovací stanici. (V případě, že máte v úmyslu opustit dům na delší dobu při odjezdu na služební cestu, dovolenou apod., vysavač odpojte, vypněte nouzový vypínač a vypojte dokovací stanici ze sítě.)

## Při použití

### Poznámka

- ▶ Vysavač POWERbot se může během úklidu zaseknout např. o prahy.
  - V takovém případě vypněte nouzový vypínač, přesuňte vysavač POWERbot na místo, kde se může snadno pohybovat, a opět vypínač zapněte.
- ▶ Vysavač POWERbot není schopen uklízet oblasti, kam nemá přístup, jako např. rohy, prostory mezi zdí a sedačkou atd.
  - Takové oblasti pravidelně uklízejte pomocí jiného nástroje.

- ▶ Vysavač POWERbot nedokáže vysát chuchvalce nečistot, takže některé mohou po úklidu zůstat na podlaze.
  - Pravidelně je uklízejte jiným čisticím nástrojem.
- ▶ Pokud stav baterie během režimu Automatického úklidu klesne na nízkou úroveň, vrátí se vysavač POWERbot k dobíjecí stanici a zbývající oblasti uklidí po dobití. (Frekvence opakovaného úklidu: jednou)
- ▶ V průběhu nabíjení nelze zvolit a spustit režim Intenzivního úklidu.
- ▶ Když stisknete v průběhu nabíjení tlačítko pro Manuální úklid / Bodové zaměřování, vysavač POWERbot se odpojí od dokovací stanice a poté se přepne do pohotovostního režimu.
- ▶ Do okolí pohybujícího se vysavače POWERbot si nelehejte.
  - Vlasy by se vám mohly zachytit do kartáče na zvířecí chlupy a mohlo by dojít ke zranění.

## Čištění a údržba

### Poznámka

- ▶ V případě, že jste odpadní nádobu a filtr umyli vodou
  - Odpadní nádoba: Důkladně vytřete zbývající vodu.
  - Filtr: Před použitím jej nechte důkladně vysušit ve stínu.


### Upozornění

- ▶ Během manipulace s filtrem dávejte pozor na prsty. Mohly by uvíznout ve vstupu odpadní nádoby.
- ▶ Aby se předešlo ucpání cizími předměty, zabraňte vysavači POWERbot vysát párátko, vatové tyčinky aj.
- ▶ Pokud je odstraňování cizích předmětů z kartáče na zvířecí chlupy obtížné, kontaktujte servisní středisko.

- ▶ Jelikož kartáč na zvířecí chlupy odstraňuje v průběhu úklidu nečistoty z podlahy, mohou se do něj zachytit cizí předměty jako nitě, dlouhé vlasy aj. Z toho důvodu jej pravidelně kontrolujte a čistěte

## Informace o baterii

### Poznámka

- ▶ Baterie nakupujte v autorizovaných centrech Samsung a před nákupem zkontrolujte symbol (  ) umístěný na baterii a název modelu.
- ▶ Tato baterie je určena výhradně pro vysavač POWERbot od Samsung Electronics. Nepoužívejte ji v žádném jiném výrobku.
- ▶ Baterii nerozebírejte ani neupravujte.
- ▶ Nevyhazujte baterii do ohně a nezahřívějte ji.
- ▶ Nepřipojujte ke kontaktům baterie (+, -) kovové předměty.
- ▶ Uchovávejte baterii uvnitř (při teplotě 0–40 °C).
- ▶ Pokud baterie funguje chybně, nepokoušejte se ji opravit sami. Kontaktujte nejbližší servisní středisko.
- ▶ Čím častěji je baterie používána, tím rychleji se může doba nabíjení a výdrž zkracovat. Po překročení doby životnosti baterie požádejte servisní středisko o její výměnu.
- ▶ Záruční lhůta na baterie je 6 měsíců od data nákupu.

## Informace o infračerveném čidle

### Upozornění

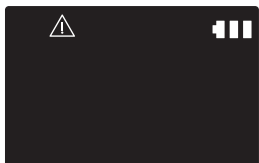






- ▶ Přenos infračerveného signálu nemusí být v lokalitách s halogenovým osvětlením nebo venku bezproblémový.
- ▶ Vysavač POWERbot používá 3 typy infračervených zařízení a dané zařízení tak nemusí fungovat, jestliže je před ním zařízení s vyšší prioritou.
  - Priorita infračerveného signálu: Dálkový ovladač > virtuální zeď > dokovací stanice
- ▶ Při ovládání vysavače POWERbot dálkovým ovladačem může vysavač POWERbot překročit neviditelnou hranici vytvořenou virtuální zdí a vjet tak do nevyžádané oblasti, jelikož signál z dálkového ovladače má vyšší prioritu.
- ▶ Různé infračervené signály se mohou navzájem rušit a způsobit chybnou funkci zařízení, pokud jsou používány společně na malém prostoru či ve své blízkosti.
- ▶ Pokud poblíž dokovací stanice stojí virtuální zeď, může se automatické dobíjení přerušit. Proto postavte virtuální zeď v dostatečné vzdálenosti od dokovací stanice.
- ▶ Pokud používáte více vysavačů POWERbot současně, nemusí z důvodu rušení infračervených signálů fungovat správně.

# Informační kódy

**1** Na panelu s displejem se zobrazují níže uvedené informační kódy

**2** Vypněte nouzový vypínač a postupujte podle pokynů uvedených níže

**3** Po zapnutí nouzového vypínače informační kód zmizí

Informační kódy	Kontrolní seznam
	<b>Vysavač POWERbot během pohybu uvízl, zasekl se nebo zachytil.</b> ▶ Vypněte nouzový vypínač a přemístěte vysavač POWERbot na jiné místo.
	<b>V kartáči na zvířecí chlupy uvízly cizí předměty.</b> ▶ Vypněte nouzový vypínač a odstraňte cizí předměty z kartáče na zvířecí chlupy.
	<b>Do levého hnacího kolečka se dostal cizí předmět.</b> ▶ Vypněte nouzový vypínač a odstraňte cizí předmět z hnacího kolečka.
	<b>Do pravého hnacího kolečka se dostal cizí předmět.</b> ▶ Vypněte nouzový vypínač a odstraňte cizí předmět z hnacího kolečka.
	<b>Je zapotřebí kontrola čidla proti nárazům.</b> ▶ Vypněte a opět zapněte nouzový vypínač. ▶ V případě, že informační kód nezmizí, zkontrolujte, zda se mezi nárazníkem a tělem vysavače nenachází cizí předměty. Pokud ano, mírně nárazník odtáhněte a cizí předmět vyjměte.
	<b>Do snímače překážek se dostal cizí předmět.</b> ▶ Vypněte nouzový vypínač a vyčistěte přední a zadní snímač pomocí měkkého hadříku.
	<b>Do snímače převisu se dostal cizí předmět.</b> ▶ Vypněte nouzový vypínač a vyčistěte snímač převisu pomocí měkkého hadříku.



# Odstraňování závad

Příznak	Kontrolní seznam
<b>Vysavač POWERbot nefunguje.</b>	<ul style="list-style-type: none"> <li>▶ Zkontrolujte, zda je nouzový vypínač zapnutý.</li> <li>▶ Zkontrolujte, zda na panelu s displejem svítí všechny ikony.</li> <li>▶ Zkontrolujte, zda není vybitá baterie vysavače POWERbot.               <ul style="list-style-type: none"> <li>– Pokud na displeji svítí „Lo“, přeneste vysavač POWERbot k dokovací stanici manuálně.</li> </ul> </li> <li>▶ Pokud nefunguje dálkový ovladač, vyměňte baterie (typ AAA).</li> </ul>
<b>Vysavač POWERbot v průběhu uklízení zastavil.</b>	<ul style="list-style-type: none"> <li>▶ Pokud na panelu s displejem svítí „Lo“, přeneste vysavač POWERbot k dokovací stanici manuálně.</li> <li>▶ Pokud se vysavač POWERbot zasekl za překážkou, jako např. kabelem, prahem atd., přeneste jej mimo okolí překážky.               <ul style="list-style-type: none"> <li>– Pokud se do hnacího kolečka zachytí tkanina či vlasy, vypněte nouzový vypínač a před dalším použitím cizí předměty odstraňte.</li> </ul> </li> </ul>
<b>Sací výkon je příliš slabý.</b>	<ul style="list-style-type: none"> <li>▶ Pokud svítí indikátor kontroly filtru, vypněte nouzový vypínač a vyčistěte odpadní nádobu.</li> <li>▶ V případě nahromadění velkého množství prachu v odpadní nádobě může dojít ke snížení sacího výkonu. Vypněte nouzový vypínač a vyprázdněte odpadní nádobu.</li> <li>▶ Pokud sací vstup (na spodní straně vysavače POWERbot) blokují cizí předměty, vypněte nouzový vypínač a cizí předměty odstraňte.</li> <li>▶ Pokud náhle vzroste při vysávání hluk, vypněte nouzový vypínač a vyprázdněte odpadní nádobu.</li> </ul>
<b>Vysavač POWERbot nemůže najít dokovací stanici.</b>	<ul style="list-style-type: none"> <li>▶ Zkontrolujte, zda nedošlo k výpadku proudu či vypojení zástrčky dobíjecí stanice.</li> <li>▶ Odstraňte veškeré překážky v okolí dokovací stanice, které by mohly překážet vysavači POWERbot při návratu do dokovací stanice.</li> <li>▶ Pokud se na dobíjecích kolících vyskytují cizí předměty, odstraňte tyto cizí předměty.</li> </ul>
<b>Vysavač POWERbot překročil virtuální zeď.</b>	<ul style="list-style-type: none"> <li>▶ Pokud jsou baterie vybity, vyměňte je. (2 baterie typu D (LR20))</li> <li>▶ Pokud indikátor nesvítí, zkontrolujte, zda není virtuální zeď vypnuta a případně ji zapněte.</li> </ul>
<b>Vysavač POWERbot se náhle pohybuje úhlopříčně.</b>	<ul style="list-style-type: none"> <li>▶ Zkontrolujte, zda je dokovací stanice umístěna rovnoběžně s kresbou dřevěné podlahy či dlaždic.</li> <li>▶ Vysavač se může pohybovat úhlopříčně v případě, že se přesouvá do jiné oblasti po nejkratší cestě, detekoval na cestě překážku, byl v daném úhlu nabíjen nebo pokud dřevní vlákna dřevěné podlahy či spáry v podlaze vedou tímto směrem.</li> </ul>
<b>Bodové zaměřování nefunguje.</b>	<ul style="list-style-type: none"> <li>▶ Pokud zaměříte červeným ukazatelem přímo na vysavač POWERbot, nemusí zaměřování fungovat.               <ul style="list-style-type: none"> <li>– Namiřte červeným ukazatelem na podlahu v okolí 1 m od vysavače POWERbot.</li> </ul> </li> <li>※ Nepoužívejte bodové zaměřování na přímém slunci, pod silným osvětlením či na tmavých podlahách.</li> </ul>
<b>Indikátor kontroly filtru svítí i po vyprázdnění odpadní nádoby.</b>	<ul style="list-style-type: none"> <li>▶ Před použitím vysavače POWERbot vypněte a zase zapněte nouzový vypínač.</li> <li>▶ Znovu vyprázdněte odpadní nádobu a důkladně vyčistěte filtr.</li> </ul>

# Odstraňování závad

Příznak	Kontrolní seznam
<b>Vysavač POWERbot se pohybuje dokola na stejném místě.</b>	<ul style="list-style-type: none"> <li>▶ Je zapnutý režim Prachové čidlo.                             <ul style="list-style-type: none"> <li>– Ve výchozím stavu je režim Prachové čidlo zapnutý. Jakmile vysavač POWERbot vstoupí do zaprášené oblasti, pohybuje se opakovaně po dané oblasti, aby ji důkladně uklidil.</li> </ul> </li> <li>▶ Vysavač POWERbot se pohybuje dokola na stejném místě a na panelu s displejem svítí nápis „DUST“, i když se na daném místě žádný prach nenachází.                             <ul style="list-style-type: none"> <li>– Zkontrolujte, zda se mezi odpadní nádobou a kartáčem na zvířecí chlupy nezachytily cizí předměty a případně je odstraňte.</li> </ul> </li> </ul>
<b>Vysavač POWERbot neuklidil určitou oblast.</b>	<ul style="list-style-type: none"> <li>▶ Pokud je dokovací stanice nainstalována blízko úzkého průchodu nebo dveří, umístěte ji na jiné místo.                             <ul style="list-style-type: none"> <li>– Pokud je dokovací stanice nainstalována blízko úzkého průchodu nebo dveří, vysavač POWERbot nemůže projet průchodem nebo přes práh.</li> </ul> </li> </ul>
<b>Výdrž baterie virtuální zdi je příliš krátká.</b>	<ul style="list-style-type: none"> <li>▶ Ověřte, zda používáte manganové suché články a vyměňte baterie za nové. (2 baterie typu D (LR20))</li> </ul>
<b>Nainstaloval(a) jsem aplikaci Samsung Smart Home, ale vysavač POWERbot se nepodařilo připojit.</b>	<ul style="list-style-type: none"> <li>▶ Výrobek je možné používat po propojení bezdrátového směrovače a vysavače POWERbot prostřednictvím snadného nastavení podle postupu.</li> </ul>
<b>Nepodařilo se mi přihlásit k účtu Samsung.</b>	<ul style="list-style-type: none"> <li>▶ Zkontrolujte své ID a heslo na obrazovce účtu Samsung.</li> </ul>
<b>Zobrazuje se zpráva, že při snadném nastavení došlo k chybě.</b>	<ul style="list-style-type: none"> <li>▶ K dočasné chybě mohlo dojít kvůli vzdálenosti od bezdrátového směrovače nebo jiným překážkám. Po chvíli pokus opakujte.</li> </ul>
<b>Výrobky nefungují ani tehdy, když je chytrý telefon normálně připojený k vysavači POWERbot.</b>	<ul style="list-style-type: none"> <li>▶ Vypněte a znovu zapněte aplikaci Samsung Smart Home, případně odpojte chytrý telefon od bezdrátového směrovače a znovu ho k němu připojte. Můžete také vypnout napájení vysavače POWERbot, znovu jej zapnout, počkat minutu či déle a potom opět spustit aplikaci Smart Home.</li> </ul>
<b>Funkce aplikace Samsung Smart Home nefungují.</b>	<ul style="list-style-type: none"> <li>▶ Zkontrolujte, zda je nastavena blokovácí funkce chytrého ovládní vysavače POWERbot. (Když je chytré ovládní zakázané, ukazatel Wi-Fi nesvítí.)</li> </ul>
<b>Aplikaci Samsung Smart Robot Vacuum se nedaří spustit.</b>	<ul style="list-style-type: none"> <li>▶ Zkontrolujte, jestli je vysavač POWERbot připojen k bezdrátovému směrovači.</li> </ul>
<b>Vysavač POWERbot není připojený k síti Wi-Fi.</b>	<ul style="list-style-type: none"> <li>▶ Zkontrolujte stav nastavení bezdrátového směrovače.</li> </ul>
<b>Funkce rozpoznání místa nefunguje.</b>	<ul style="list-style-type: none"> <li>▶ Spusťte vysavač POWERbot znovu v blízkosti oblasti, kde se předtím zastavil.</li> <li>▶ Pokud vysavač POWERbot nerozpozná okolní prostředí nebo začne uklídit v oblasti vzdálenější než 1 m od místa, kde se zastavil, může být vyhledávání obtížné.</li> </ul>

# Výstrahy týkající se baterie



Baterii dodávanou do tohoto výrobku nesmíte sami vyjmát (ani se o to pokoušet). Pokud chcete baterii vyměnit, musíte se obrátit na svého poskytovatele služeb nebo nezávislého kvalifikovaného odborníka.

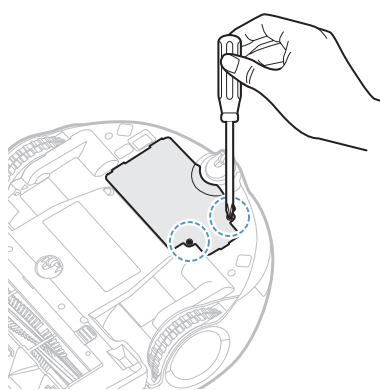
**Tyto pokyny byly připraveny pro výhradní použití poskytovatelem služeb nebo nezávislým kvalifikovaným odborníkem.**

S OHLEDEM NA SVOU VLASTNÍ BEZPEČNOST SE NEPOKOUŠEJTE VYJÍMAT BATERII SAMI ANI JI LIKVIDOVAT V OHNI. BATERII NEROZEBÍREJTE, NEDRŽTE ANI JI NEPROPICHUJTE.

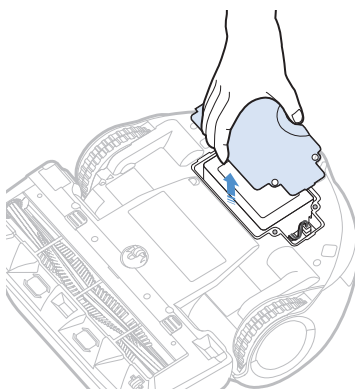
## Jak vyjmout baterii

Před rozebíráním vyjměte vysavač POWERbot z nabíječky / dokovací stanice.

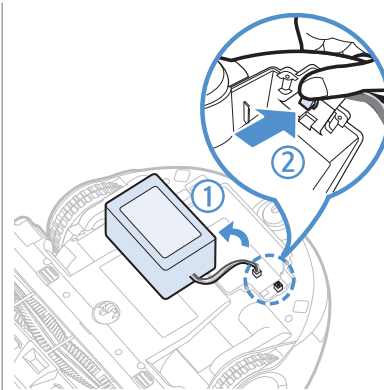
Před rozebíráním je nutné kvůli bezpečnosti vysavač POWERbot vypnout.



**1** Položte vysavač POWERbot, otočte jej na druhou stranu a vyšroubujte 2 šrouby.



**2** Sundejte kryt odpadní nádoby.



**3** Vyměňte baterii z otvoru a odpojte konektor.



### **Správná likvidace baterií v tomto výrobku**

#### **(platí v zemích se samostatnými systémy vracení baterií)**

Označení na baterii, příručce nebo obalu znamená, že baterie v tomto výrobku by se neměla likvidovat s jiným domovním odpadem. Pokud jsou uvedeny, pak chemické značky Hg, Cd nebo Pb označují, že baterie obsahuje rtuť, kadmium nebo olovo ve větších množstvích, než jsou referenční úrovně ve směrnici ES 2006/66.

Baterii dodávanou s tímto výrobkem nesmí vyměňovat uživatelé. Informace o výměně získáte u svého poskytovatele služeb. Baterii se nepokoušejte vyjmát ani ji likvidovat v ohni. Baterii nerozebírejte, nedržte ani ji nepropichujte. Jestliže se chystáte výrobek vyhodit, podnikne sběrna odpadu přiměřená opatření týkající se recyklace a zacházení s produktem včetně baterie

# Oznámení o licenci Open Source

Software, který je součástí tohoto výrobku, podléhá licenci open source. Máte možnost získat kompletní zdrojový kód v průběhu tří let po poslední dodávce tohoto výrobku zasláním e-mailové žádosti na adresu: [oss.request@samsung.com](mailto:oss.request@samsung.com).

Možné je rovněž zaslání kompletního zdrojového kódu na fyzickém médiu (např. CD-ROM) za nepatrný poplatek.

Na adrese [http://opensource.samsung.com/opensource/VR\\_TZ\\_01/seq/1](http://opensource.samsung.com/opensource/VR_TZ_01/seq/1) je k dispozici zdrojový kód a licenční informace vztahující se k tomuto výrobku ke stažení. Nabídka je platná pro všechny držitele tohoto návodu.



# Specifikace

Klasifikace	Položka	Podrobné informace		
<b>Mechanické specifikace (vysavače POWERbot)</b>	Rozměry (hloubka x výška x šířka)	378 mm x 135 mm x 362 mm		
	Hmotnost	4,9 kg		
	Snímač	Rozpoznávání tvaru stropu (Visionary Mapping Plus TM)		
	Typ tlačítek na vysavači POWERbot	Dotyková		
<b>Specifikace napájení</b>	Elektrické napětí	100–240 V~, 50 Hz / 60 Hz		
	Spotřeba energie	250 W (režim Velkého úklidu)		
	Specifikace baterie	Lithium-iontová 21,6 V / 97,2 Wh		
<b>Úklid</b>	Typ nabíjení	Automatické/manuální dobíjení		
	Režim úklidu	Automatický, intenzivní, manuální		
	Funkce plánování	Jednorázový plán úklidu, Denní plán úklidu		
	Doba nabíjení	Asi 240 minut		
	Doba úklidu (na tvrdém povrchu)	Režim Velkého úklidu	Asi 30 minut	
		Normální režim	Asi 60 minut	
Tichý režim		Asi 90 minut		

\* Pro účely zlepšování produktu, designu a specifikací podléhají produkty změnám bez předchozího oznámení.

\* Doba nabíjení a úklidu se liší podle provozních podmínek.

\* Tento vysavač splňuje následující předpisy:

- Směrnice R&TTE: 1999/5/ES
- Směrnice o elektromagnetické kompatibilitě (ECD): 2004/108/EHS
- Směrnice o elektrických zařízeních nízkého napětí (LVD): 2006/95/ES

**Oficiální prohlášení o shodě se nachází na adrese <http://www.samsung.com>, v části Podpora**

Vyberte možnost Podpora produktu a zadejte název modelu.

**SAMSUNG**