

GUIDA RAPIDA DI MANUTENZIONE E D'USO **IT**

MAINTENANCE AND USER'S GUIDE **EN**

GUÍA RÁPIDA DE USO Y MANTENIMIENTO **ES**

MANUEL D'ENTRETIEN ET D'UTILISATION **FR**

BEDIENUNGSANLEITUNG **DE**

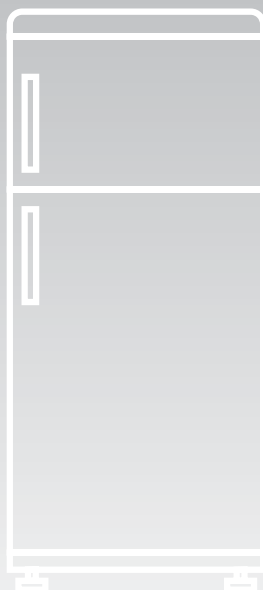
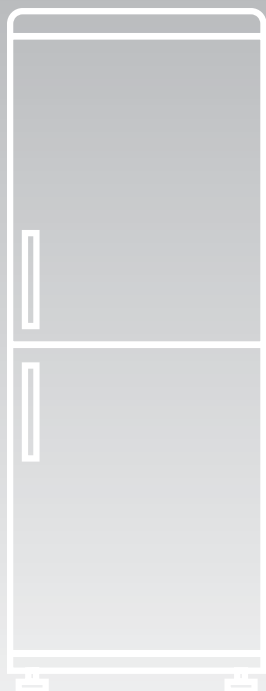
GUIA RÁPIDO DE MANUTENÇÃO E DE USO **PT**

HANDLEIDING VOOR ONDERHOUD EN GEBRUIK **NL**

ΓΡΗΓΟΡΟΣ ΟΔΗΓΟΣ ΣΥΝΤΗΡΗΣΗΣ ΚΑΙ ΧΡΗΣΗΣ **EL**

KRÓTKA INSTRUKCJA KONSERWACJI I UŻYTKOWANIA **PL**

RYCHLÝ PRŮVODCE PRO POUŽITÍ A ÚDRŽBU **CZ**



BEZPEČNOSTNÍ INFORMACE	101
INSTALACE	103
OBSLUHA	104
SKLADOVÁNÍ POTRAVIN	105
MRAŽENÍ	106
ODMRAZOVÁNÍ	107
ÚDRŽBA A ČISTĚNÍ	107
ÚSPORA ENERGIE	107
BĚŽNÉ PROVOZNÍ HLUKY	108
ZMĚNA SMĚRU OTVÍRÁNÍ DVÍŘEK	108
ODSTAVENÍ SPOTŘEBIČE	109
ODSTRANĚNÍ MOŽNÝCH PROBLÉMŮ	110

Děkujeme za koupi tohoto spotřebiče.

Před použitím chladničky si pozorně přečtěte tento návod k použití k maximálnímu využití jeho funkcí.

Odložte si návod a veškerou dokumentaci od spotřebiče na bezpečném místě pro případné použití v budoucnosti nebo pro případného dalšího majitele.

Tento spotřebič je určen výlučně pro použití v domácnosti nebo pro podobné použití jako jsou:

- zaměstnanecké kuchyně v prodejnách, kancelářích nebo jiném pracovním prostředí.

- na farmách, klienty hotelů, motelů a jiném podobném ubytovacím zařízení.

- v místech pro přípravu snídaně (B & B)

- pro kateřignové služby a podobné využití mimo komerčního prostředí.

Tento spotřebič se musí používat ke skladování potravin, jakékoliv jiné použití je nesprávné a nebezpečné a výrobce nenese odpovědnost za poškození v případě nesprávného použití. Dbejte na záruční podmínky.

BEZPEČNOSTNÍ INFORMACE

V chladniče je plynné chladivo (R600a: isobutan) a izolační plyn (cyklopentan), které jsou šetrné k životnímu prostředí, ale snadno se vznítí. Abyste zabránili nebezpečným situacím, dodržujte následující pokyny:

- Před jakoukoliv manipulací se spotřebičem, odpojte kabel napájení od zásuvky.
 - Systém chlazení umístěný za a uvnitř chladničky obsahuje chladivo. Proto zabraňte poškození potrubí.
 - Pokud dojde k úniku chladiva, nedotýkejte se zásuvky a nepoužívejte otevřený oheň. Otevřete okno a vyvětrejte. Poté zavolejte servisní středisko a požádejte o opravu.
 - Námrazu neškrábejte nožem nebo ostrými předměty. Mohlo by dojít k poškození okruhu chladiva a vyteklé chladivo může způsobit požár nebo poškození zraku.
 - Neinstalujte spotřebič ve vlhkém, mastném nebo prašném prostředí, zabraňte působení přímých slunečních paprsků nebo vody.
 - Neinstalujte spotřebič poblíž zdrojů tepla nebo hořlavých materiálů.
 - Nepoužívejte prodlužovací kabely nebo adaptéry.
 - Netahejte a neohýbejte kabel napájení, nedotýkejte se zásuvky mokřými rukama.
 - Vyhnete se poškození zástrčky nebo kabelu napájení; mohlo by dojít k úrazu elektrickým proudem nebo požáru.
 - Doporučuje se udržovat zástrčku v čistotě. Nánosy prachu na zástrčce mohou způsobit požár.
 - Nepoužívejte žádná mechanická zařízení pro urychlení procesu odmrazování.
 - Pro urychlení procesu odmrazování v žádném případě nepoužívejte otevřený oheň nebo elektrická zařízení, jako jsou ohřivače nebo parní čističe, svíčky, olejové lampy a podobně.
 - Nepoužívejte ani neukládejte hořlavé spreje, jako jsou barvy ve spreji, poblíž chladničky.
- Mohlo by dojít k výbuchu nebo požáru.
- Uvnitř prostoru pro skladování potravin nepoužívejte elektrické spotřebiče, pokud se nejedná o spotřebiče doporučené výrobcem.
 - Neskladujte hořlavé nebo vysoce těkavé látky, jako jsou ether, benzín, LPG, propan, spreje, lepidla, čistý alkohol atd. Tyto látky by mohly způsobit výbuch.

- V ledničce neskladujte léky nebo materiály určené pro výzkum. Pokud se má skladovat materiál, který vyžaduje přesné řízení teploty, může dojít k jeho znehodnocení nebo může dojít k nekontrolované reakci, což může znamenat riziko.
- Otvory pro ventilaci spotřebiče nebo skříně, ve které je spotřebič vestavěn, udržujte nezablokované.
- Na horní stranu spotřebiče nepokládejte předměty nebo nádoby s vodou.
- Chladničku neopravujte. Všechny opravy musí provádět pouze kvalifikovaný opravář.

Tento spotřebič může být používán dětmi ve věku od 8 let a lidmi s mentálními poruchami jedině pod dohledem zodpovědné osoby starší 18 let.

Tyto zodpovědné osoby jsou srozuměny s návodem k použití a bezpečným používáním tohoto spotřebiče. Údržba a čištění spotřebiče nesmí být prováděna dětmi bez dozoru dospělé osoby.

Otáčením ovladače termostatu proti směru hodinových ručiček zaznamenáte cvaknutí a dojde k vypnutí spotřebiče.

Zda je zásuvka kompatibilní se zástrčkou spotřebiče. Pokud tomu tak není, požádejte o výměnu zásuvky kvalifikovaného technika; nepoužívejte prodlužovací kabely ani mnohonásobné zásuvky.

- Po instalaci spotřebiče zajistěte, aby zůstaly přívodní kabel a zásuvka snadno přístupné.

Nedotýkejte se vnitřních částí mrazničky vlhkými nebo mokřými rukama, neboť to může způsobit „popálení“ mrazem.

Vyhňte se použití otevřeného ohně nebo elektrických spotřebičů, jako jsou ohřívače, parní čističe, svíčky, olejové lampy apod. k urychlení odmrazování.

Neoškrabujte námrazu nožem ani ostrými předměty. Mohly byste poškodit chladicí okruh, vytečení kterého může způsobit požár nebo zranění očí.

Likvidace starého spotřebiče



Pokud zajistíte řádnou likvidaci tohoto spotřebiče, zabráníte možným negativním dopadům na životní prostředí a lidské zdraví, ke kterým by mohlo dojít při nevhodném zpracování odpadů z tohoto spotřebiče na konci jeho životnosti.

Při řádné likvidaci tohoto spotřebiče je možné získat cenné suroviny! Spotřebič má označení shody se Směrnicí o odpadních elektrických a elektronických zařízeních Evropského parlamentu a rady 2012/19/EU (OEEZ).

Symbol na spotřebiči znamená, že s tímto spotřebičem nelze nakládat jako s běžným domovním odpadem, ale že musí být předán do sběrného dvora, který zajišťuje recyklaci elektrických a elektronických zařízení. Likvidace se musí provést v souladu s platnými předpisy pro nakládání s odpady.

Podrobnější informace o zacházení s tímto spotřebičem a jeho recyklaci získáte u příslušných úřadů (zabývajících se ekologií a životním prostředím), společností, která zajišťuje svoz domovního odpadu nebo v obchodě, kde jste spotřebič zakoupili.

Uřízněte a zlikvidujte kabel napájení a zástrčku.

Než dojde k řádné likvidaci, zabraňte poškození potrubí, které obsahuje plynné chladivo.

Balící materiály zlikvidujte podle platných místních předpisů. OEEZ se týká těkavých látek (které mohou mít škodlivý vliv na životní prostředí) a základních součástí (které lze opakovaně využít). Je nutné postupovat podle OEEZ, aby se řádně zlikvidovaly všechny těkavé látky a recyklovaly všechny materiály.

Jednotlivci mohou hrát významnou roli při ochranně životního prostředí. Při likvidaci je nutné dodržovat některá základní pravidla:

- s elektrickými a elektronickými zařízeními se nesmí zacházet jako s domovním odpadem,
- elektrická a elektronická zařízení musí být odevzdávána do příslušného sběrného dvora spravovaného místní samosprávou nebo registrovanou společností. V mnoha zemích se organizuje odběr velkých elektrických a elektronických zařízení z domácností.
- když koupíte nový spotřebič, můžete starý odevzdat obchodníkovi, který musí bezplatně přijmout jeden starý spotřebič za jeden nový prodaný spotřebič, pokud se jedná o ekvivalentní typ se stejným určením, jako nový zakoupený spotřebič.

Dodržování

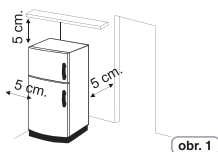


Tento spotřebič, v částech přicházejících do kontaktu s potravinami, je v souladu s požadavky EC Směrnice č. 1935/2004. Spotřebič vyhovuje Evropské směrnici 2004/108/EC, 2006/95/EC a následným změnám.

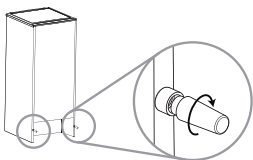
INSTALACE

VAROVÁNÍ:

- Neinstalujte tento spotřebič na vlhkém ani mokřem místě, neboť může ovlivnit izolaci a způsobit netěsnosti. Také to může způsobit kondenzaci na vnějších stěnách spotřebiče.
 - Neumisťujte spotřebič venku ani na místa, kde bude vystaven zdroj tepla nebo přímému slunečnímu záření. Spotřebič funguje správně v rozsahu teplot okolního prostředí podle tabulky:
 - +10 +32°C pro klimatickou třídu SN
 - +16 +32°C pro klimatickou třídu N
 - +16 +38°C pro klimatickou třídu ST
 - +16 +43°C pro klimatickou třídu T(Viz výrobní štítek spotřebiče)
 - Na spotřebič nestavte nádoby s tekutinami.
 - Počkejte nejméně 3 hodiny po postavení spotřebiče, než jej uvedete do provozu.
- 1 Ujistěte se, zda dostatečný volný prostor kolem spotřebiče pro větrání. Obrázek (obr. 1) znázorňuje minimální požadované vzdálenosti pro instalaci spotřebiče. Zachováním většího volného prostoru od stěny zajistíte snížení spotřeby elektrické energie. Použití spotřebiče v prostoru menším než je uvedený na obrázku níže (obr. 1) můžete způsobit nesprávný provoz, hluk a závady.

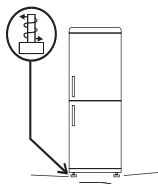


2 Pokud je, instalujte distanční podložku od stěny do prostředku zadní strany spotřebiče. (obr. 2)



obr. 2

3 Pomocí nožiček nastavte rovnováhu spotřebiče, abyste zabránili vibracím a hluku (obr. 3). Pokud je přední část vyšší než zadní, dvířka se snadněji zavírají.



obr. 3

POZNÁMKA:

Pokud je váš spotřebič z nerezové oceli nebo s jiným speciálním povrchem, může být dodáván s ochrannou fólií na tomto povrchu. K odstranění této fólie nepoužívejte ostrých předmětů.

Připojení k elektrické síti

Po doručení postavte spotřebič vertikálně a počkejte nejméně 2 - 3 hodiny, než jej připojíte k elektrické síti. Před připojením zástrčky k síťové zásuvce se ujistěte:

- Zda je zásuvka uzeměná a v souladu s platnými předpisy.
- Zda zásuvka snese maximální proudovou zátěž spotřebiče, podle údajů na výrobním štítku spotřebiče.
- Zda je napájecí napětí v rozsahu uvedeném na výrobním štítku spotřebiče.
- Přívodní kabel nestlačujte ani nepřiskřípněte.
- Kabel pravidelně kontrolujte a v případě potřeby jej musí vyměnit kvalifikovaný technik.
- Výrobce nenese žádnou odpovědnost v případě nedodržení bezpečnostních pokynů.

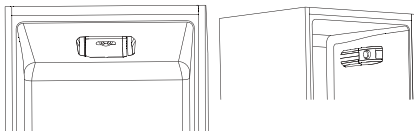
Uvedení spotřebiče do provozu

Odstraňte veškeré obalové materiály ze spotřebiče a vyčistěte jej roztokem čisté vody a jedlé sody nebo neutrálním mycím prostředkem. Po instalaci počkejte 2 - 3 hodiny pro stabilizaci spotřebiče na běžnou provozní teplotu, než vložíte čerstvé nebo mražené potraviny. V případě odpojení přívodního kabelu počkejte nejméně pět minut, než jej opět připojíte. Nyní je spotřebič připraven k použití.

OBSLUHA

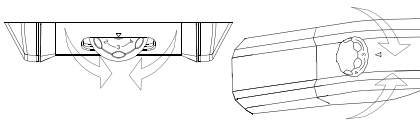
Zapnutí/Vypnutí (bez displeje)

• Termostat k ovládní spotřebiče se nachází uvnitř chladicího prostoru (obr. 4). Otočte ovladačem termostatu za pozici „0“. Po otevření dvířek se rozsvítí osvětlení. Otočením ovladače na pozici „0“ spotřebič zcela vypnete.



obr. 4

Nastavení teploty (bez displeje)



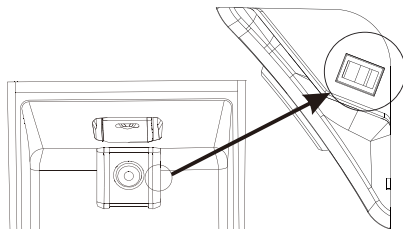
obr. 3

obr. 5

- Nastavení teplot obou prostorů se ovládá otočením ovladače termostatu (obr. 5).
- Zvolte požadovanou teplotu:
- Pro nižší teplotu v chladničce a mrazničce otočte ovladač směrem k MAX+.
- Pro vyšší teploty chladničky a mrazničky nastavte ovladač směrem k 0.

Vnitřní ventilátor chladničky (pokud se v modelu nachází)

Ventilátor je automaticky přednastaven jako vypnutý - OFF. Pro zapnutí ventilátoru stiskněte tlačítko (obrázek 6). Pro optimalizaci spotřeby energie je doporučeno zapínat vnitřní ventilátor pouze v případě, že okolní teplota přesahuje 28/30°C.



obr. 6

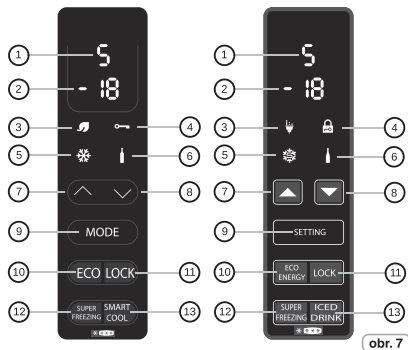
Displej zapnutí/vypnutí (s displejem)

Pohotovostní režim spotřebiče:

K vypnutí TOTAL NO FROST spotřebiči zvolte funkci mrazicího prostoru tlačítkem MODE a pomocí šipek 7-8 zobrazíte symbol -. Pro ostatní spotřebiče zvolte funkci chladničky tlačítkem MODE a šipkami 7-8 zobrazíte symbol -.

Poznámka:

Spotřebič zůstane napájený až od odpojení přírodního kabelu.



Nastavení teploty (s displejem)

Předvolená hodnota je: +5 (rozsah +1 ++7) pro chladničku a -18 (rozsah -16 ÷ -22) pro mrazničku.

Po vypnutí na delší dobu se spotřebič zapne na dříve nastavené teplotě.

• Funkce MODE (režim) 9

Stisknutím tlačítka Mode lze nastavit teplotu chladničky a mrazničky.

Chladnička

Stisknutím tlačítka Mode jednou můžete nastavit teplotu chladničky.

Lze nastavit požadovanou teplotu pomocí šipek 7, 8. Pozice 1: nejchladnější nastavení; pozice 7 nejteplejší nastavení. Pokud je spotřebič typu Total No Frost, po zobrazení 1 se zobrazí H (Dovolená).

Mraznička

Stisknutím tlačítka Mode dvakrát můžete nastavit požadovanou teplotu mrazničky. -16, vyšší teplota, -22, nižší teplota; zvolte požadovanou hodnotu a počkejte 3 sekundy, teplota je nastavená.

• Funkce ECO 10 / 3

Aktivací této funkce spotřebič optimalizuje spotřebu elektrické energie automatickým nastavením ideální teploty k zajištění ochrany potravin s nejnižší spotřebou energie.

K vypnutí funkce Eco stiskněte opět tlačítko.

• Funkce LOCK (uzamčení) 11 / 4

Stisknutím tlačítka Lock se aktivuje zámek tlačítek (veškeré příkazy jsou ignorované). K deaktivaci stiskněte opět tlačítko Lock.

• Funkce SUPER FREEZING (supermrazení) 12 / 5

K zamrazení velkého množství potravin doporučujeme aktivaci funkce Super Freezing. K aktivaci funkce stiskněte tlačítko Super Freezing. Tato funkce se aktivuje na 26 až 34 hodin (v závislosti od modelu). Funkce se automaticky deaktivuje nebo ji můžete deaktivovat opětovným stisknutím tlačítka Super Freezing.

Super Freezing funkce nemůže být aktivována s funkcí ECO aktivní.

• Funkce SMART COOL/ICED DRINK (chlazení nápojů) 13 / 6

K rychlému zchlazení nápojů vložte láhev do mrazicího prostoru a aktivujte funkci stisknutím tlačítka smart cool/iced drink.

Spustí se odpočítávání 30 minut, po kterém zní 15" akustický signál oznamující, že láhev dosáhla ideální teploty. Funkci můžete vypnout opětovným stisknutím tlačítka.

• Funkce HOLIDAY (dovolená) (pouze u modelů TOTAL NO FROST)

V případě dlouhodobější nepřítomnosti můžete využít funkce Holiday. Tato funkce umožňuje vypnutí chladicího prostoru, mrazicí prostor zůstane dále zapnutý. Vyjměte veškeré pokrmy z chladicího prostoru před použitím této funkce. K aktivaci funkce viz funkci Mode (režim). K deaktivaci funkce nastavte opět teplotu chladicího prostoru.

• Alarm otevřených dvířek

Pokud zůstanou dvířka otevřená déle než jednu minutu, zazní akustický signál. Stisknutím tlačítka MODE jej můžete vypnout.

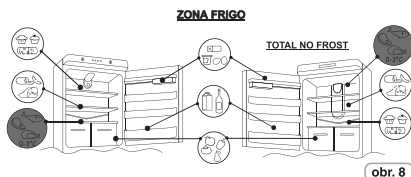
SKLADOVÁNÍ POTRAVIN

• K zachování nejlepší chuti, nutričních hodnot a čerstvosti potravin je doporučujeme skladovat v chladicího prostoru podie zobrazení na obrázku 8, zabalte je do hliníkové nebo plastové fólie nebo do vhodných nádob, abyste zabránili vzájemné kontaminaci.

Chladicí zóna

Ovoce/Zelenina

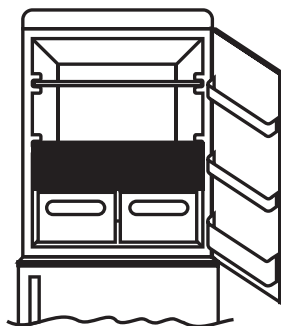
• Abyste zabránili vysoušení ovoce a zeleniny, musíte je zabalit do platového obalu, například, fólie, sáčky a vložit do zóny pro ovoce/zeleninu. Tímto způsobem zabráníte rychlému znehodnocení.



Nejchladnější sekce – Chill

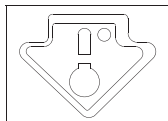
(není u všech modelů)

Zóna zobrazená níže je doporučena ke skladování masa, ryb, drůbeže, apod.; neskladujte zde ovoce a zeleninu, neboť mohou zmraznout.



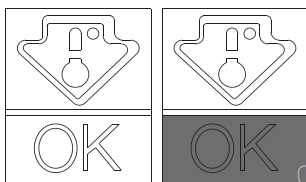
Indikátor teplota v nejchladnější zóně (není u všech modelů)

Některé modely jsou vybaveny indikátorem teploty nejchladnější zóny v chladicím prostoru, abyste mohli kontrolovat průměrnou teplotu. Tento symbol označuje nejchladnější zónu chladničky. (obr. 9)



obr. 9

Zkontrolujte, zda je na indikátoru jasně vidět nápis OK. (obr. 10)
Pokud se nápis nezobrazí, znamená to, že teplota je příliš vysoká: nastavte nižší teplotu a počkejte přibližně 10 hodin. Zkontrolujte indikátor: pokud je to nutné, proveďte nové nastavení.



obr. 10

Poznámka:
Pokud vložíte do spotřebiče velké množství potravin, nebo často otvíráte dvířka, je normální, že indikátor nezobrazí OK. Počkejte nejméně 10 hodin před nastavením nižší teploty.

Mrazicí zóna

Doba skladování mražených potravin je přibližně jeden měsíc. ❄️

Použijte tabulku uvedenou níže pro mrazicí prostory. ❄️

Mražení je možné pouze v těchto prostorách. ❄️

2 - 3 měsíce			
4 - 6 měsíce			
6 - 8 měsíce			
10 - 12 měsíce			

Praktické rady

Umístěte potraviny na přihrádky v homogenním pořadí se zajištěním dostatečné cirkulace vzduchu a chlazení.

- **Vyhnete se kontaktu mezi pokrmy a zadní stěnou chladicího prostoru spotřebiče.**
- Nevkládejte potraviny, které mohou způsobit znehodnocení již vložených potravin a zvýšit spotřebu energie.
- Před vložením potravin odstraňte obaly z prodejny.
- Nedávejte potraviny do nádob, pokud jste je předem nevycítili.
- Neblokujte ventilační otvory chladného vzduchu potravinami.
- Nezakrývejte skleněné přihrádky na zeleninu pro zajištění správné cirkulace vzduchu.
- V mrazicím prostoru neskladujte láhve, neboť mohou prasknout.
- **V případě dlouhodobého výpadku energie nechte dvířka zavřená, aby zůstaly potraviny co nejdéle v chladu.**
- **Instalace spotřebiče na teplém a vlhkém místě, s častým otvíráním a skladování velkého množství zeleniny může způsobit kondenzaci vody a ovlivnit provoz spotřebiče.**
- **Abyste zabránili nadměrné spotřebě elektrické energie, vyhněte se častému a dlouhodobému otvírání dvířek.**

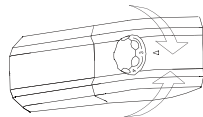
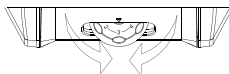
MRAŽENÍ

- Potraviny musí být čerstvé.
- Zmrazujte malé množství potravin najednou pro rychlé zmrazení. Nikdy nepřekračujte maximální množství uvedené na výrobním štítku.
- Během mražení neotvírejte dvířka mrazničky.
- Potraviny neprodyšně zabalte.
- Oddělte mražené potraviny od již zmrazených.
- Označte balení nebo nádoby pro lepší identifikaci potravin.
- Po rozmrazení potraviny již nezmrázujte a co nejrychleji je spotřebujte.

Poznámka:

•Spotřebič bez displeje

Běžné není nutné upravovat nastavení termostatu. Pouze v případě nadměrného chlazení potravin v chladicím prostoru jemně natočte ovladač termostatu směrem k 0. (obr. 11)
Poté vraťte ovladač na běžné nastavení.



obr.11

Spotřebiče s displejem

Viz displej zapnutí/vypnutí

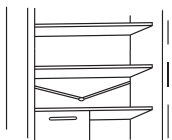
Pro spotřebiče s mrazicím prostorem NO FROST, aktivujte funkci SUPER FREEZING 8 hodin před vložením potravin. U ostatních spotřebičů aktivujte funkci SUPER FREEZING v době vložením potravin.

ODMRAŽOVÁNÍ

Odmrazování chladicího prostoru

Během běžného provozu se chladnička odmrazuje automaticky. Není nutné vysoušet kapky vody na zadní stěně ani odstraňovat námrazu (v závislosti od funkčnosti). Voda se zachycuje v zadní části a odtéká přes otvor nad kompresor, kde se pomocí tepla z kompresoru odpaří.

- Udržujte odtokový otvor (obr. 12) čistý a bez překážek pro snadné odtékání vody.



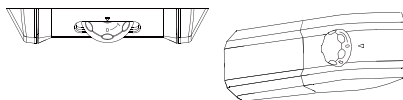
obr.12

Odmrazování mrazicího prostoru

(statické spotřebiče bez technologie NO-FROST)

Pokud vrstva námrazy v mrazničce přesáhne 3 mm, doporučujeme spotřebič odmrazit, neboť nadměrná tloušťka námrazy zvyšuje spotřebu elektrické energie.

- 1) Otočte ovladač do pozice „0“ (obr. 13)



obr.13

- 2) Odpojte přívodní kabel.
- 3) Vyměňte mražené potraviny a dočasně je uskladněte na chladném místě.
- 4) Nechte dvířka mrazničky otevřená k urychlení odmrazování.
- 5) Zachyťte vodu na dně spotřebiče.
- 6) Mrazničku vysušte.
- 7) Opět připojte přívodní kabel a nastavte ovladač termostatu do požadované pozice.
- 8) Před vložením potravin chvíli vyčkejte.

Upozornění:

Vyhýbejte se použití otevřeného ohně nebo elektrických spotřebičů, jako jsou ohřívače, parní čistěče, svíčky, olejové lampy apod. k urychlení odmrazování. Neoškrabujte námrazu nožem ani ostrými předměty. Mohly byste poškodit chladicí okruhy, vytečení kterého může způsobit požár nebo zranění očí.

Odmrazování mrazicího prostoru

(Spotřebiče NO-FROST)

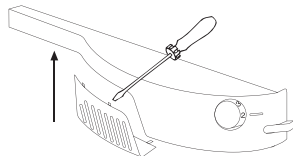
Odmrazování je automatické.

ÚDRŽBA A ČIŠTĚNÍ

Osvětlení (podle modelu)

Výměna žárovky

Pro výměnu žárovky nastavte ovladač termostatu do pozice 0 a odpojte přívodní kabel. Sundejte ochranný kryt (obr. 14), vyměňte žárovku za stejný typ podle parametrů uvedených na krytu.



obr.14

Upozornění:

- Žárovka dodávaná s tímto spotřebičem je „speciální žárovka“ použitelná pouze pro tento spotřebič. Tato „speciální žárovka“ není vhodná pro domácí osvětlení.
- Nedotýkejte se žárovky, pokud dlouho svítila, neboť může být příliš horká.

LED osvětlení (Pokud je)

Pokud je spotřebič vybavený LED osvětlením, kontaktujte Servisní středisko pro výměnu. Ve srovnání s klasickými žárovkami má LED delší životnost a je nezávadná vůči životnímu prostředí.

Čištění

Poznámka:

- Před každou činností odpojte zástrčku od síťové zásuvky, abyste zabránili zasažení elektrickým proudem.
- Nelijte vodu přímo do nebo na spotřebič. Můžete tím způsobit oxidaci nebo poškození elektrické izolace.

Důležité:

Abyste zabránili poškození vnitřního povrchu a plastových dílů, dodržujte následující doporučení:

- Utřete oleje z potravin z plastových komponentů.
- Vnitřní vybavení, těsnění a vnější díly můžete čistit utěrkou a roztokem teplé vody a jedlé sody nebo neutrálního saponátu. Nepoužívejte rozpouštědla, amoniak, bělidla ani drsné prostředky.
- Vyndejte příslušenství, přídržáky, z chladničky a z dvířek. Umyjte je v teplé vodě se saponátem. Opláchněte a důkladně vysušte.
- Na zadní stěně spotřebiče se může hromadit prach, který můžete po vypnutí a odpojení spotřebiče od elektrické sítě odstranit vysavačem. Zvyšší se tím úspora elektrické energie.

ÚSPORA ENERGIE

Pro lepší úsporu energie doporučujeme:

- Instalujte spotřebič mimo zdroj tepla na dobře větrané místo a nevystavujte jej přímému slunečnímu záření.
- Nevkládejte do spotřebiče horké pokrmy, abyste zabránili zvýšení vnitřní teploty a tím nepřetržitému chodu kompresoru.
- Nedávejte na sebe příliš mnoho potravin, abyste nebránili správné cirkulaci vzduchu.
- Odmrazujte spotřebič v případě silné vrstvy námrazy (viz kapitola Odmrazování) k lepšímu přenosu chladu.
- V případě výpadku elektrické energie nechte dvířka spotřebiče zavřená.
- Otvírejte dvířka spotřebiče co nejméně.
- Nenastavujte termostat spotřebiče na zbytečně nízké teploty.
- Odstraňte prach ze zadní strany spotřebiče (viz kapitola Čištění).
- Statické produkty musí být vždy testovány po vyjmutí mrazicích zásuvek, u ostatních modelů mohou být zásuvky ponechány v mrazáku

BĚŽNÉ PROVOZNÍ HLUKY

Během provozu spotřebiče můžete slyšet určité zcela běžné zvuky, jako jsou:

- Hučení, běží kompresor.
- Vřčení, šustění a syčení, chladiivo proudí trubkami.
- Cvakání a klikání, spínací proces kompresoru.

Drobné rady k odstranění vibrací:

- Spotřebič nestojí rovně: Nastavte pomocí nožiček.
- Nádoby se vzájemně dotýkají: Vyhňte se kontaktu mezi nádobami.
- Spotřebič je v kontaktu: Instalujte spotřebiče ve správné vzdálenosti od nábytku nebo jiných elektrických spotřebičů.
- Šuplíky, přihrádky, koše vibrují: Zkontrolujte správnou instalaci vnitřního vybavení.

Poznámka:

Chladičivý plyn vytváří šum i když kompresor neběží; nepředstavuje to závadu, je to zcela normální.

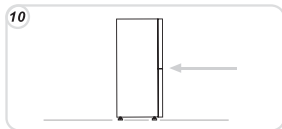
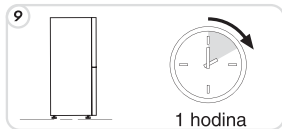
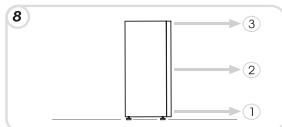
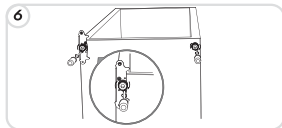
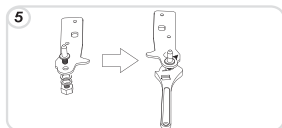
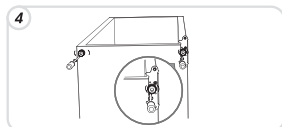
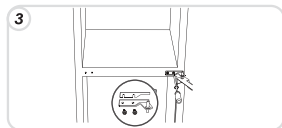
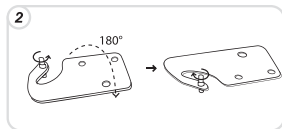
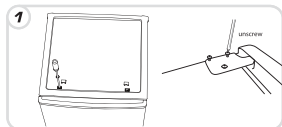
Pokud slyšíte cvakání uvnitř spotřebiče, je to normální z důvodu roztahování různých materiálů.

ZMĚNA SMĚRU OTVÍRÁNÍ DVÍŘEK

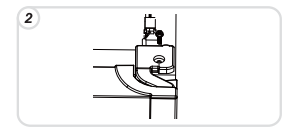
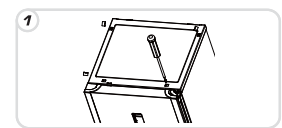
Směr otvírání dvířek můžete změnit podle potřeby na otvírání z levé nebo pravé strany.

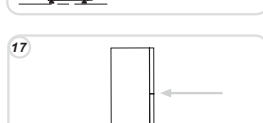
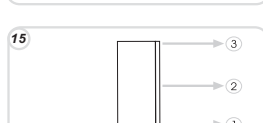
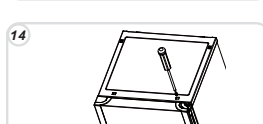
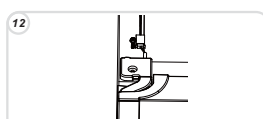
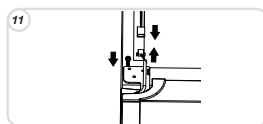
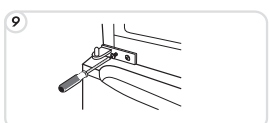
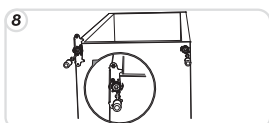
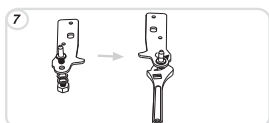
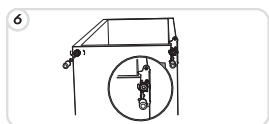
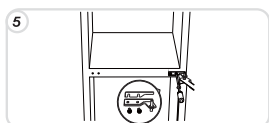
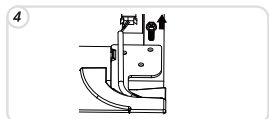
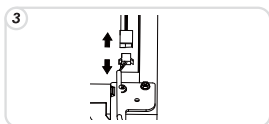
Poznámka:

- Změnu směru otvírání dvířek musí provést kvalifikovaný servisní technik.
- Změna směru otvírání dvířek není zahrnuta v záruce.



OTOČENÍ OTEVÍRÁNÍ DVEŘÍ (electronic)





ODSTAVENÍ SPOTŘEBIČE

- Pokud spotřebič nebudete delší dobu používat:
- 1) Vypněte jej (viz Obsluha).
 - 2) Odpojte zástrčku od síťové zásuvky nebo vypněte jistič.
 - 3) Spotřebič vyčistěte.
 - 4) Nechte dvířka otevřená.

ODSTRANĚNÍ MOŽNÝCH PROBLÉMŮ

Problém	Možná příčina	Řešení
Vnitřní osvětlení se nezapne.	<ul style="list-style-type: none"> • Vypálená žárovka. • Vypadek elektrického proudu. • Blokování spínač dvířek. 	<ul style="list-style-type: none"> • Vyměňte žárovku (viz osvětlení). • Přívodní kabel není správně připojený. • Zkontrolujte, zda není spotřebič vypnutý. (viz Nastavení teploty). • Ujistěte se, zda je v síti elektrický proud. • Zkontrolujte, zda je aktivní.
Chladnička a mraznička dostatečně nechladí.	<ul style="list-style-type: none"> • Dvířka nejsou zavřená. • Časté otvírání dvířek. • Nesprávné nastavení teploty. • Nadměrné naplnění chladničky a mrazničky. • Příliš nízká okolní teplota. • V síti není elektrický proud. • Zadní stěna spotřebiče je příliš blízko zdi. 	<ul style="list-style-type: none"> • Zkontrolujte, zda jsou dvířka zavřená správně. • Vyhňte se otvírání dvířek na dlouhou dobu. • Zkontrolujte nastavení ovladače termostatu a pokud je to možné, zvolte nižší nastavení (viz Nastavení teploty) • Počkejte na stabilizování teploty chladničky nebo mrazničky. • Zkontrolujte, zda je teplota okolí v souladu s parametry uvedenými na výrobním štítku (viz Instalace). • Přívodní kabel není správně připojený. • Zkontrolujte, zda není spotřebič vypnutý (viz Nastavení teploty) • Zkontrolujte, zda je v elektrické síti proud. • Přemístěte spotřebič dál od stěny (viz Instalace).
Pokrmky v chladničce mrznou.	<ul style="list-style-type: none"> • Nesprávné nastavení teploty. • Pokrmky jsou v kontaktu s vnitřní zadní stěnou spotřebiče. • Mrazení nadměrného množství potravin způsobí snížení teploty chladničky. 	<ul style="list-style-type: none"> • Zkontrolujte nastavení ovladače termostatu (viz Nastavení teploty) a pokud je to možné, zvolte vyšší teplotu. • Zvyšte vzdálenost potravin od zadní stěny spotřebiče. • Nepřekračujte maximální nán mražení (viz Mražení).
Na dně chladicího prostoru jsou kapky vody.	<ul style="list-style-type: none"> • Spotřebič bez NoFrost: ucpaná odtoková trubka. 	<ul style="list-style-type: none"> • Vycistěte trubku párátkem pro odtok vody.
Kapky vody na zadní stěně chladničky.	<ul style="list-style-type: none"> • Běžný provoz chladničky. 	<ul style="list-style-type: none"> • Nepředstavuje to závadu (viz Odmrazování).
Přítomnost vody v zásobníku na zeleninu.	<ul style="list-style-type: none"> • Nedostatečná cirkulace vzduchu. • Zelenina a ovoce obsahují mnoho vlhkosti. 	<ul style="list-style-type: none"> • Zkontrolujte, zda skleněná přihrádka netlačí na zeleninu, což by bránilo v cirkulaci vzduchu. • Zabalte ovoce a zeleninu do plastových obalů jako je sáček nebo plastová nádoba.
Motor běží nepřetržitě.	<ul style="list-style-type: none"> • Dvířka nejsou zavřená. • Časté otvírání dvířek. • Příliš vysoká okolní teplota. • Námraza je silnější než 3mm. 	<ul style="list-style-type: none"> • Ujistěte se, zda jsou dvířka zavřená a správně těsní. • Vyhňte se nadměrnému častému otvírání dvířek. • Zkontrolujte, zda okolní teplota odpovídá parametrum uvedeným na výrobním štítku (viz Instalace). • Nastavte ovladač teploty na nižší číselní/Nastavte na displeji vyšší teplotu. • Odmrazte spotřebič (viz Odmrazování).
Teplota některých vnějších částí je vysoká.	<ul style="list-style-type: none"> • Přítomnost kondenzátu v odtokové trubce. 	<ul style="list-style-type: none"> • To je normální: teplota je vyšší pro zabránění tvorby kondenzace na určitých částech.
Zmražené pokrmy tají.	<ul style="list-style-type: none"> • Okolní teplotní rozsah je mimo rozsah klimatické třídy spotřebiče. • Kompressor se často spouští. • Dvířka mrazničky nejsou zavřená. 	<ul style="list-style-type: none"> • Přemístěte spotřebič na teplejší místo v místnosti, nebo zvyšte teplotu v místnosti. • Ujistěte se, zda jsou dvířka zavřená a těsněni správně doléhá.
Kondenzace na vnější straně.	<ul style="list-style-type: none"> • Příliš vlhké okolní prostředí. 	<ul style="list-style-type: none"> • Umístěte spotřebič do méně vlhkého prostředí.

- Model vybavení.
- Číslo série.