

*DWOT, DWOP-AH (5-12)*

---



*Pračka*

---

Děkujeme za výběr pračky značky **Hoover**. Jsme hrdi na to, že Vám můžeme nabídnout nové, inovativní a technologicky vyspělé produkty, s kompletní řadou domácích spotřebičů k zajištění skutečné pomoci při každodenních činnostech.

Doporučujeme zaregistrovat váš výrobek na [www.registerhoover.com](http://www.registerhoover.com) k získání rychlejšího přístupu k dodatečným službám výhradně určeným pro nejvěrnější zákazníky.

Pozorně si přečtěte tento návod pro správné a bezpečné využití spotřebiče a pro užitečné tipy ohledně údržby.



Spotřebič používejte pouze po důkladném prostudování těchto pokynů. Mějte tento návod vždy po ruce a v dobrém stavu pro případného dalšího majitele.

Zkontrolujte, zda je se spotřebičem dodaný tento návod, záruční list, adresy servisních středisek a štítek s energetickou účinností. Zkontrolujte, zda je zástrčka, díl pro odtokovou hadici a zásobník pracích prostředků nebo zásobník na bělidlo (pouze u některých modelů) součástí dodávky. Odložte si všechny tyto díly na bezpečném místě.

Každý výrobek je označený jedinečným 16-místním kódem, také zvaným „sériové číslo“, vytištěným na štítku na spotřebiči (oblast otvoru) nebo v dokumentaci uvnitř výrobku. Tento kód je specifickou ID kartou produktu, kterou potřebujete k registraci a pro kontakt se servisním střediskem.

## Životní prostředí



Tento spotřebič je označen v souladu s Evropskou směrnicí 2012/19/EU o odpadních elektrických a elektronických zařízeních (OEEZ).

OEEZ obsahují jak znečišťující látky, které mohou způsobit negativní dopady na životní prostředí, tak základní komponenty, které mohou být znova použity. Proto je důležité věnovat těmto spotřebičům zvláštní pozornost při jejich likvidaci, aby byly znečišťující látky řádně zlikvidovány a materiály, které mohou být znovu využity, byly zrecyklovány. Lidé hrají důležitou roli při zajištění toho, aby OEEZ nezpůsobily problémy v rámci životního prostředí. Je nutné dodržovat několik základních pravidel:

- s OEEZ by nemělo být nakládáno jako s domovním odpadem;
- OEEZ by měly být předány k likvidaci na příslušném sběrném místě obcí nebo registrovaných podniků.

V mnoha zemích lze při zakoupení nového spotřebiče vrátit starý spotřebič prodejci, pokud je zařízení ekvivalentního typu a funguje na stejném principu jako dodané zařízení. Tuto službu provádí prodejce zdarma.

## Obsah

- 1. ZÁKLADNÍ BEZPEČNOSTNÍ PRAVIDLA**
- 2. INSTALACE**
- 3. PRAKTICKÉ RADY**
- 4. ÚDRŽBA A ČIŠTĚNÍ**
- 5. PRŮVODCE RYCHLÝM STARTEM**
- 6. OVLÁDACÍ PRVKY A PROGRAMY**
- 7. ODMANĚNÍ PŘÍPADNÝCH PROBLÉMŮ A ZÁRUKA**

# 1. ZÁKLADNÍ BEZPEČNOSTNÍ PRAVIDLA

- Tento spotřebič je určený pro použití v domácnosti a podobných místech:
  - Zaměstnanecké kuchyně v prodejnách, kancelářích nebo jiném pracovním prostředí;
  - Na farmách;
  - Klienty hotelů, motelů a jiných ubytovacích zařízení;
  - V místě pro výdej snídaně.Jiné použití tohoto spotřebiče mimo domácího prostředí nebo pro typické domácí činnosti, jako je komerční využití odborníky nebo zkušenými uživateli, je vyloučeno z výše uvedených aplikací. Pokud nepoužíváte spotřebič v souladu s výše uvedenými podmínkami, může se zkrátit jeho životnost a můžete ztratit právo na záruční opravu. Jakékoliv poškození spotřebiče vyplývající z použití jiného než domácího (i když se nachází v domácnosti) nebude akceptováno výrobcem při uplatnění záruky.
- Tento spotřebič mohou používat děti od 8 let a osoby se sníženými fyzickými, sensorickými nebo mentálními schopnostmi, nebo bez dostatečných zkušeností a znalostí, pokud jsou pod dohledem nebo byly poučeny o bezpečném použití spotřebiče a porozuměly možnému riziku. Nedovolte dětem hrát si se spotřebičem. Čištění a údržbu nesmí provádět děti bez dohledu.
- Nedovolte dětem hrát si se spotřebičem.
- Děti do 3 let držte mimo dosah, dokud nejsou neustále pod dohledem.
- Pokud je poškozený přívodní kabel, musí jej vyměnit výrobce, jeho servisní technik nebo podobně kvalifikovaná osoba, aby se zabránilo nebezpečí.
- Pro připojení vody používejte pouze hadice dodané se spotřebičem (nepoužívejte staré hadice).
- Tlak vody musí být v rozsahu od 0,05 MPa až 0,8 MPa.
- Zajistěte, aby koberec neblokoval dno pračky a větrací otvory.
- Stav vypnutí zajistíte nastavením příslušného symbolu na ovládacím prvku do vertikální pozice. Jakákoliv jiná pozice tohoto ovladače pračku zapne (pouze pro modely s knoflíkem programů).
- Po instalaci musíte pračku umístit tak, aby zůstala zástrčka snadno přístupná.
- Maximální kapacita suchého prádla závisí na modelu (viz ovládací panel).
- K nahlédnutí popisu výrobku navštivte stránku výrobce.

## Bezpečnostní pokyny

- Před čištěním nebo údržbou pračky odpojte zástrčku od síťové zásuvky a zastavte ventil přívodu vody.
- Ujistěte se, zda je elektrický systém uzemněný. V opačném případě vyhledejte odborný servis.
- Nepoužívejte převodníky, vícenásobné zásuvky ani prodlužovací kabely




### UPOZORNĚNÍ:

**Během praní může voda dosahovat velmi vysokých teplot.**

- Před otevřením dvířek se ujistěte, zda není v bubnu voda.
- Při odpojování spotřebiče netahejte za přívodní kabel ani za spotřebič.

- Nevystavujte pračku dešti, přímému slunečnímu záření ani jiným povětrnostním vlivům.
- Při přemisťování nezvedejte pračku za ovládací prvky ani zásobník pracích prostředků; během přepravy nikdy nepokládejte pračku otvorem na vozík. Při zvedání doporučujeme asistenci druhé osoby.
- V případě závady pračku vypněte, zavřete ventil přívodu vody a nemanipulujte se spotřebičem. Ihned kontaktujte nejbližší servisní středisko a používejte pouze originální náhradní díly. Nedodržením těchto pokynů můžete negativně ovlivnit bezpečnost spotřebiče.

Značka  představuje, že spotřebič vyhovuje všem platným Evropským předpisům o zdraví, životním prostředí a bezpečnosti, které platí pro tento spotřebič.

## 2. INSTALACE

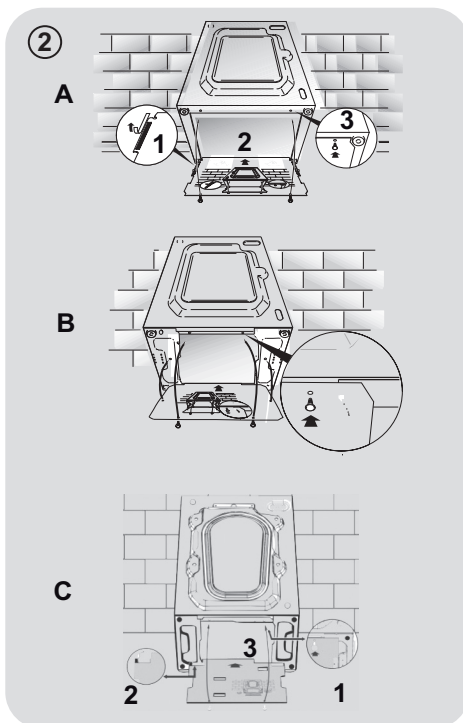
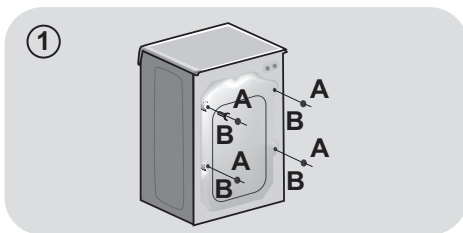
- Prořízněte spojovací pásky hadic, nepoškodte hadice a přívodní kabel.
- Vyšroubujte **2** nebo **4** přepravní šrouby (**A**) na zadní straně spotřebiče a vyndejte **2** nebo **4** ploché podložky, gumové ucpávky a plastové distanční trubky (**B**) dle **obrázku 1**.
- Pokud je pračka určena pro vestavbu, po prořezání pásek vyšroubujte **3** nebo **4** přepravní šrouby (**A**) a sundejte **3** nebo **4** ploché podložky, gumové ucpávky a plastové distanční trubky (**B**).
- V průběhu odstraňování šroubů padnou vymezovací trubky do spotřebiče. Můžete je vyndat nakloněním spotřebiče dopředu a zvednout z podlahy nebo zvnitřku základny spotřebiče.
- Překryjte **2** nebo **4** odhalené otvory po přepravních šroubech pomocí dodaných plastových záslepek.



### VAROVÁNÍ:

Držte obalové materiály mimo dosah dětí.

Umístěte vlnitý plastový díl, který se nachází v horní části spotřebiče při vybalování do základny spotřebiče dle **obrázku 2** (v závislosti na modelu verze **A**, **B** nebo **C**).

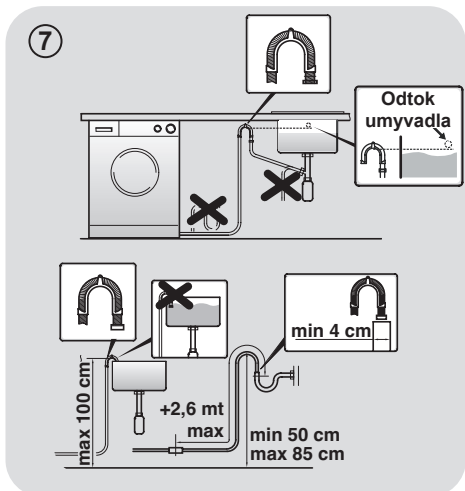
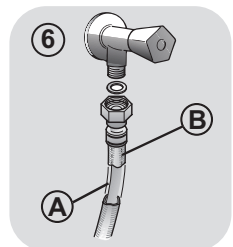
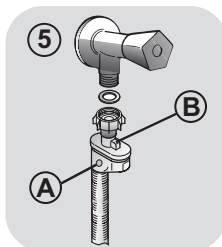
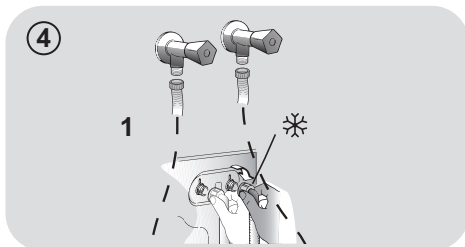
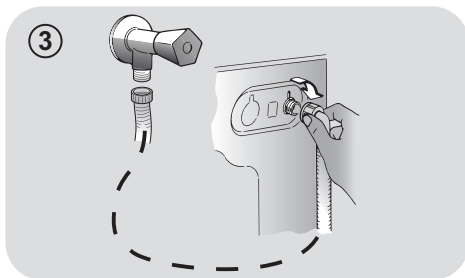


## Připojení vody

- Připojte hadici k přívodu vody, používejte pouze dodané nové hadice (**obr. 3**) (nepoužívejte staré hadice).
- Některé modely mohou obsahovat jednu nebo více z následujících funkcí:
- **HOT&COLD (obr. 4):** nastavení připojení vody pro horkou a studenou vodu pro vyšší úsporu energie. Připojte šedou hadici k ventilu studené vody ❄ a červenou k ventilu horké vody. Pračku lze připojit pouze k ventilu studené vody: v takovém případě se mohou některé programy spustit o několik minut později.
- **AQUASTOP (obr. 5):** zařízení umístěné na přívodní hadici, které zastaví přívod vody v případě poškození hadice; v tomto případě se zobrazí červený symbol v okénku „A“ a hadici musíte vyměnit. K odšroubování matice stiskněte jednosměrné pojistné zařízení „B“.
- **AQUAPROTECT - PŘÍVODNÍ HADICE S OCHRANOU (obr. 6):** Pokud voda přeteče z hlavní interní hadice „A“, transparentní izolační plášť „B“ udrží vodu k dokončení pračičího cyklu. Na konci cyklu kontaktujte autorizované servisní středisko pro výměnu přívodní hadice.

## Umístění

- Postavte pračku do blízkosti místa konečné instalace, nepřítlačte ani neohněte hadice a umístěte odtokovou hadici do umývadla nebo raději připojte k odpadovému potrubí ve výšce od 50 cm do 85 cm od podlahy. Použiváteleli připojení pod umyvadlem, odtoková hadice musí být vedena přeřadem odtoku umyvadla pro zabránění zpětnému natékání vody. Odtokovou hadici neskřípněte (**obr. 7**).



- Vyrovnajte spotřebič pomocí nožiček podle **obrázku 8**:
  - a. otočením matice ve směru hodinových ručiček uvolněte šroub;
  - b. otáčejte nožičkou k zvýšení nebo snížení, dokud se nedotkne podlahy;
  - c. zajistěte nožičku točením matice, dokud se nedotkne spodní části skříňky pračky.
- Spotřebič připojte.




#### UPOZORNĚNÍ:

V případě potřeby výměny přívodního kabelu kontaktujte autorizované servisní středisko.

#### Zásobník pracích prostředků

Zásobník pracích prostředků je rozdělený na 3 části podle **obrázku 9**:

- **prostor „1“**: prací prostředek pro předpírku;
- **prostor „“**: pro speciální aditiva, aviváže, škrob, apod.;



#### UPOZORNĚNÍ:

Používejte pouze tekuté prostředky; pračka automaticky nastaví dávkování aditiv při každém cyklu během posledního máchání.

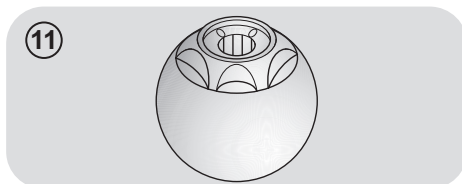
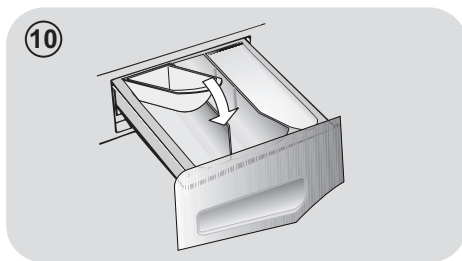
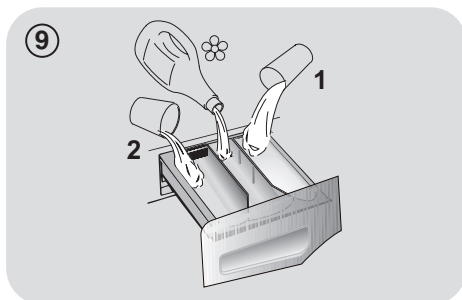
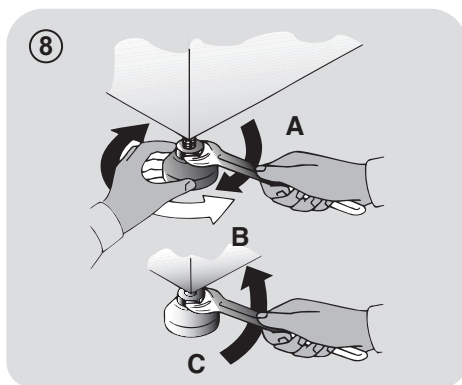
- **prostor „2“**: prací prostředek pro hlavní praní.

Při některých modelech je dodaná také **nádoba na tekuté prací prostředky (obr. 10)**. K použití jej vložte do části „2“. Tímto způsobem se tekutý prací prostředek dostane do bubnu ve správné chvíli. Nádobu můžete použít také pro bělidlo při volbě programu „Máchání“.



#### UPOZORNĚNÍ:

Některé prací prostředky se obtížně odstraňují. V takovém případě doporučujeme použití vložení nádoby do bubnu (příklad v obrázku 11).



### 3. PRAKTICKÉ RADY

#### Vkládání prádla

**UPOZORNĚNÍ: při třídění prádla se ujistěte:**

- vyndejte z prádla kovové předměty, jako jsou mince, sponky a kuličky;
- zapněte knoflíky, zavřete zipy, stáhněte volné a dlouhé pásy;
- ze záclon sundejte kolečka;
- dodržujte upozornění na štítku prádla;
- k odstranění odolných skvrn použijte příslušné prostředky.
- Při praní koberců, pokrývek nebo jiných těžkých tkanin doporučujeme vynechat odstředování.
- Při praní vlny se ujistěte, zda lze toto prádlo prát v pračce a zda je označené symbolem „Čistá vlna“ s „Nemačková“ nebo „Možno prát v pračce“.

#### Užitečná doporučení pro uživatele

Tipy pro ekonomické využití spotřebiče.

#### Maximalizujte velikost náplně

- Nejlepších výsledků úspory energie, vody a pracích prostředků dosáhnete využitím maximální kapacity pračky. Ušetříte až 50% energie praním plně náplně namísto 2 polovičních náplní.

#### Potřebujete předpirku?

- Používejte pouze pro velmi znečištěné prádlo! ŠETŘÍTE prací prostředek, čas, vodu a 5 až 15% energie vynecháním předpírky u běžně znečištěného prádla.

#### Je potřebná horká voda?

- Odstraňte skvrny odstraňovačem nebo namočte prádlo ve vodě před praním k snížení potřeby programu s horkou vodou. Volbou programu 60°C můžete ušetřit až 50% energie.

Následuje **rychlá příručka** s tipy a doporučeními **o použití pracích prostředků při různých teplotách**. V každém případě si vždy přečtěte pokyny na pracím prostředku pro jeho správné použití a dávkování.

**Při praní velmi znečištěného bílého prádla doporučujeme použít program pro bavlnu s teplotou 60°C a vyšší a běžný prací prostředek (heavy duty), obsahující bělidla, která nabízejí výjimečné výsledky při středních/vysokých teplotách.**

**Pro praní mezi 40°C a 60°C** musí být druh použitého pracího prostředku vhodný pro konkrétní typ vlákna a stupeň znečištění. Běžné prací prášky jsou vhodné pro „bílé“ nebo barevné odolné tkaniny se silným znečištěním, zatím co tekuté prací prostředky nebo prášky „s ochranou barvy“ jsou vhodné pro barevné látky s vysokým stupněm znečištění..

**Pro praní při teplotě pod 40°C** doporučujeme použití tekutých pracích prostředků nebo prostředků speciálně označených jako vhodné pro praní při nízké teplotě.

**Pro praní vlny nebo hedvábí** používejte pouze prací prostředky určené výhradně pro tyto látky



## 4. ÚDRŽBA A ČIŠTĚNÍ

K čištění vnějších částí pračky použijte vlhkou utěrku, nepoužívejte drsné prášky, alkohol ani rozpouštědla. Pračka nevyžaduje žádnou speciální údržbu: vyčistěte zásobník pracích prostředků a filtr; několik tipů o přemístování pračky nebo dlouhodobém odstavení je popsanych níže.

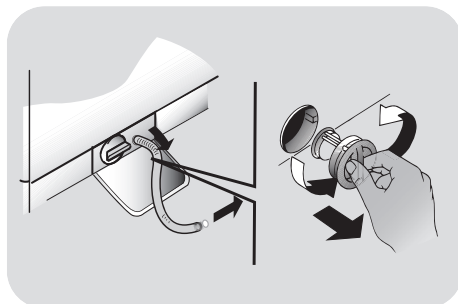
### Čištění zásobníku pracích prostředků

- Doporučujeme čistit zásobník pracích prostředků, abyste zabránili hromadění zbytků prostředků a aditiv.
- K tomu vytáhněte zásobník mírným tahem, vyčistěte pod tekoucí vodou a zasuňte na místo.
- Nezapomeňte vrátit víčko sifonu na místo.

### Čištění filtru

- Pračka je vybavena speciálním filtrem k zachycení velkých zbytků, jako jsou knoflíky nebo mince, které mohou ucpat odtokový otvor.
- Pouze u některých modelů: vyjměte hadičku, odstraňte uzávěr a zachyťte vodu do nádoby.
- Zkontrolujte, zda není v bubnu voda.
- Před vyšroubováním filtru doporučujeme vložit pod tento savou utěrku pro zachycení vody. Při vyndávání filtru z něj může vytéct malé množství vody, je to zcela normální.
- Otočte filtr proti směru hodinových ručiček po bod zastavení ve vertikální pozici.

- Vyndejte a vyčistěte filtr; po skončení jej nasadte otočením ve směru hodinových ručiček. Madlo filtru se zajistí, když jim již nelze otáčet a madlo je v horizontální pozici. Aplikujte malé množství tekutého mýdla na těsnění filtru, což usnadní nasazení.
- Opakujte předchozí kroky v opačném pořadí pro sestavení všech dílů.



### Doporučení o přemístění a dlouhodobém odstavení spotřebiče

- Pokud budete skladovat pračku v nevytápěné místnosti dlouhou dobu, vypusťte veškerou vodu z trubek.
- Odpojte pračku od elektrické sítě.
- Odpojte hadici od odpadového systému a nacvakněte na zadní stranu spotřebiče, pak snižte konec hadice nad misku a vypusťte zbytkovou vodu.
- Upevněte odtokovou trubku k odpadovému systému a nacvakněte na zadní stranu spotřebiče.
- Udržujte těsnění dvířek a sklo čisté.

**Záruka se vztahuje pouze na chyby výrobku mechanického nebo elektrického původu. Na závady způsobené nesprávným použitím, instalací nebo manipulací se záruka nevztahuje a nejsou bezplatné.**

## 5. PRŮVODCE RYCHLÝM STARTEM

Tato pračka automaticky přizpůsobí hladinu vody dle typu a množství prádla. Tento systém nabízí skvělou úsporu energie a značnou redukci doby praní.

### Volba programu

- Zapněte pračku a zvolte požadovaný program.
- Nastavte teplotu praní a stiskněte požadované tlačítko „možností“.
- Stisknutím tlačítka **START/PAUZA** spusťte praní.

*Dojde-li k výpadku elektrické energie, když pračka pracuje, speciální paměť uloží nastavení a po obnovení napájení spotřebič obnoví cyklus od místa, kde byl přerušen.*

- Na konci programu se zobrazí zpráva „End“ nebo se rozsvítí odpovídající LED kontrolka.

**Před otevřením počkejte, než zhasne kontrolka ZAMČENÝCH DVÍŘEK, pak dvířka otevřete.**

- Pračku vypněte.

**Pro jakýkoliv typ praní viz tabulku programů a postupujte podle uvedeného pořadí.**

### Technické údaje

#### Tlak vody:

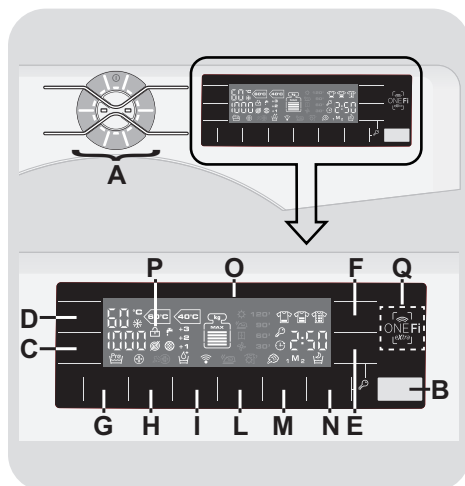
min 0,05 Mpa/max. 0,8 Mpa  
(0,05 MPa dává přibližně 1 litr vody za 10 sekund)

**otáčky při odstředění:** viz výrobní štítek.

#### Max.příkon/jištění/napájecí napětí:

Viz výrobní štítek

## 6. OVLÁDACÍ PRVKY A PROGRAMY



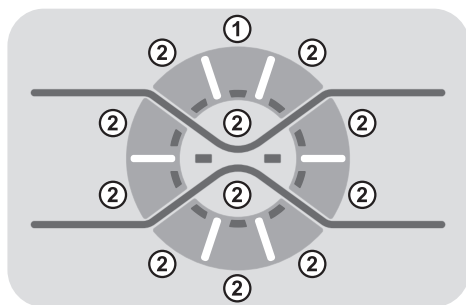
- A** Dotekový ovladač (s tlačítkem ZAP./VYP.)
- B** Tlačítko START/PAUZA
- C** Tlačítko VOLBY OTÁČEK ODSTŘEDĚNÍ
- D** Tlačítko VOLBY TEPLoty
- E** Tlačítko ODLOŽENÉHO STARTU
- F** Tlačítko RYCHLÝ/STUPEŇ ZNEČIŠTĚNÍ
- G** Tlačítko PŘEDPÍRKY
- H** Tlačítko HYGIENE PLUS
- I** Tlačítko EXTRA MÁCHÁNÍ
- L** Tlačítko FUNKCE PÁRY
- M** Tlačítko OBLÍBENÝCH
- N** Tlačítko NOC a DEN
- O** Digitální displej
- P** Indikátor ZAMČENÁ DVÍŘKA
- E+N** UZAMČENÍ TLAČÍTEK
- Q** Oblast ONE Fi EXTRA



## VAROVÁNÍ:

Při připojování zástrčky se nedotýkejte displeje, protože spotřebič v průběhu prvních sekund kalibruje systém: při doteku displeje by spotřebič nemusel fungovat správně. V takovém případě odpojte zástrčku a opakujte danou činnost.

## Dotekový ovladač

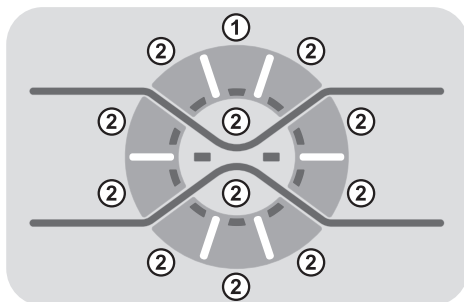


### 1) Tlačítko ZAP./VYP.

Stisknutím tlačítka **ZAP./VYP.** na přibližně **1 sekundu** zapnete spotřebič. Při zapnutí se rozsvítí odpovídající kontrolka, i kontrolka „X Red Light“, čekající na volbu pracovního programu. Pokud ne zvolíte program v průběhu **30 sekund**, spotřebič se automaticky vypne. Při čekání na volbu programu je displej vypnutý.

### 2) Tlačítko VOLBY PROGRAMU

Spotřebič lze zapnout tak, že nejméně na **jednu sekundu** stisknete tlačítko zvoleného programu (rozsvítí se displej a zobrazí parametry zvoleného cyklu). Pokud chcete nastavit jiný program, stiskněte příslušné tlačítko (rozsvítí se odpovídající kontrolka). K vypnutí spotřebiče stiskněte tlačítko **ZAP./VYP.** (na minimálně **3 sekundy**).



### 3) Kontrolky VOLBY TLAČÍTKA

Rozsvítí se při doteku příslušného tlačítka.

### 4) Kontrolka „X Red Light“

Rozsvítí se při stisknutí jakéhokoliv tlačítka dotekového ovladače, s rozptýleným světlem slábnoucím směrem k okrajům.

Postupně zhasíná v průběhu **5 minut** od posledního stisknutí tlačítka, za účelem úspory energie.

## Tlačítko START/PAUZA

**Zavřete dvířka PŘED stisknutím tlačítka START/PAUZA.**

- Stisknutím spustíte zvolený cyklus.

**Po stisknutí tlačítka START/PAUZA spotřebič chvíli čeká, dokud začne pracovat.**

## PŘIDÁNÍ NEBO ODEBRÁNÍ PRÁDLA POTÉ, CO BYL PROGRAM JIŽ SPUŠTĚN (PAUZA)

- Stiskněte a podržte tlačítko **START/PAUZA** po dobu **2 sekund** (některé světelné indikátory a indikátor zbývajících času budou blikat – to znázorňuje, že pračka byla zastavena).
- Před otevřením dvířek pračky počkejte, dokud nezhasne kontrolka **ZAMČENÁ DVÍŘKA**.

**Před otevřením dvířek zkontrolujte, zda je hladina vody pod úrovní dvířek, aby se voda nevyhlila.**

- Poté, co jste přidali nebo odebrali prádlo, zavřete dvířka a stiskněte tlačítko **START/PAUZA** (program se spustí ve fázi, kde bylo praní přerušeno).

## ZRUŠENÍ PROGRAMU


- K zrušení programu nastavte volič programů do pozice **OFF**.
- Počkejte **2 minuty**, než bezpečnostní zařízení odemkne dvířka.

**Tlačítko přidavných možností musíte zvolit před stisknutím tlačítka START/PAUZA.**

**Pokud zvolíte možnost nekompatibilní se zvoleným programem, kontrolka možnosti bude blikat a pak zhasne.**

## Tlačítko VOLBY OTÁČEK Odstředění

- Stisknutím tohoto tlačítka lze snížit maximální rychlost otáček odstředění a pokud chcete, lze jej zcela zrušit.

 volba otáček odstředění zrušená.

- Pokud štítek prádla neurčuje konkrétní informace, lze použít maximální otáčky programu.

**Abyste zabránili poškození látky, nelze otáčky zvýšit nad automaticky nastavené pro daný program.**

- Pro opětovnou aktivaci cyklu odstředění opakovaně stiskněte tlačítko, dokud nedosáhnete požadovaných otáček odstředění.

- Otáčky odstředění lze upravit bez pozastavení činnosti spotřebiče.

**Nadměrné dávkování pracího prostředku může způsobit nadměrnou tvorbu pěny. Pokud spotřebič zjistí přítomnost pěny, může uskutečnit fázi máchání nebo prodloužit trvání programu a zvýšit spotřebu vody.**

**Spotřebič je vybavený speciálním elektronickým zařízením, které brání odstředění nevyváženého prádla. Toto snižuje hluk a vibrace spotřebiče a prodlužuje jeho životnost.**

## Tlačítko VOLBY TEPLoty

- Toto tlačítko Vám umožňuje změnit teplotu pracích cyklů.

 studené praní.

- Za účelem ochrany tkanin nelze teplotu zvýšit nad maximální povolenou teplotu pro daný program.

## Tlačítko ODLOŽENÉHO STARTU

- Toto tlačítko Vám umožňuje nastavit odložený start pracího cyklu až o **24 hodin**.

- K odložení startu postupujte následovně:

- Zvolte požadovaný program.
- Stisknutím tlačítka jednou aktivuje funkci (na displeji se zobrazí **h00**) a pak opětovným stisknutím nastavte **1** hodinové odložení (na displeji se zobrazí **h01**). Přednastavené odložení se zvýší o **1** hodinu každým stisknutím tlačítka, až do **h24**, v tomto bodu dalším stisknutím začnete opět od nuly.

- Potvrďte stisknutím tlačítka **START/PAUZA**. Spustí se odpočítávání a po jeho skončení se automaticky spustí program.
- Odložený start je možné zrušit otočením programátoru do polohy **OFF**.

***Pokud nastane výpadek v elektrické síti během provozu spotřebiče, speciální paměť uloží zvolený program a po obnovení dodávky energie pokračuje od místa přerušení.***

### Tlačítko RYCHLÝ/STUPEŇ ZNEČIŠTĚNÍ

Toto tlačítko vám umožňuje zvolit dvě různé možnosti, v závislosti na zvoleném programu.

- **RYCHLÝ**  
Tlačítko bude aktivní, zvolíte-li voličem program **RYCHLÝ (14/30/44 Min.)** a umožňuje vám zvolit jednu ze tří dob.
- **TLAČÍTKO STUPEŇ ZNEČIŠTĚNÍ**
- Po volbě programu se automaticky zobrazí doba praní pro zvolený program.
- Tato možnost vám umožňuje zvolit jednu ze 3 úrovní intenzity praní upravením délky programu, v závislosti na stupni znečištění prádla (Ize použít pouze u některých programů uvedených v tabulce programů).

### Tlačítko PŘEDPÍRKY

- Tato možnost vám umožňuje provést předpírku a je vhodná zejména pro velmi znečištěné prádlo (Ize použít jen u některých programů, dle tabulky programů).

### Tlačítko HYGIENE PLUS

Pomocí této možnosti lze hygienicky vyprat prádlo, přičemž program praní dosahuje teplotu 60 °C.

### Tlačítko EXTRA MÁCHÁNÍ

- Toto tlačítko Vám umožňuje přidat máchání na konci pracího cyklu. Maximální počet extra máchání je závislý od zvoleného programu.
- Tato funkce byla navržena pro osoby s citlivou pokožkou, u kterých i malé zbytky pracích prostředků mohou způsobit podráždění nebo alergie.
- Tuto funkci doporučujeme použít také pro dětské prádlo a v případě praní velmi znečištěného prádla, u kterých se používá velké množství pracího prostředku, nebo při praní osušek nebo prádla, kterých vlákna mají tendenci zachycovat prací prostředek.

### Tlačítko FUNKCE PÁRY

Toto tlačítko umožňuje specifické zacházení k zajištění určitých pracích cyklů (viz prosím tabulku programů). Funkce páry funguje tak, že uvolňuje záhyby na mokřém prádle a v důsledku toho zkracuje čas potřebný pro žehlení tohoto prádla. Vlákna jsou oživená a osvěžená s odstraněním nepříjemných zápachů. Každý program nabízí specializované parní ošetření, aby byla zajištěna maximální účinnost praní dle typu tkaniny a barvy prádla.

## Tlačítko OBLÍBENÉ

Tato funkce vám umožňuje uložit nastavení vašich dvou oblíbených individuálních programů, včetně teploty, rychlosti otáček odstředění a úrovně znečištění tak, že je můžete rychle vyvolat.

### Způsob prvního uložení programu:

- 1) Zvolte požadovaný program a možnosti.
- 2) Stisknutím tlačítka **FAVOURITES** zvolte buď **M1** nebo **M2**. Měli byste zvolit **M1**, pokud se jedná o první program, který jste uložili.
- 3) Podržte stisknuté tlačítko **FAVOURITES** přibližně **3 sekundy** pro uložení kombinace ve zvolené pozici.

### Uložení nového programu, pokud mají M1 a M2 již uložené programy:

- 1) Nastavte požadovaný program a možnosti.
- 2) Stiskněte tlačítko **FAVOURITES** na přibližně **3 sekundy** pro uložení kombinace v pozici **M1**. Již existující uložený program v **M1** se přesune do pozice **M2**.

### Spuštění již uloženého programu:

- Krátce stiskněte tlačítko **FAVOURITES** (jednou pro **M1**, dvakrát pro **M2**) a stiskněte tlačítko **START/PAUZA**.
- Když vyvoláte uložený program, stále můžete změnit jeho možnosti a nastavení, stisknutím odpovídajících tlačítek. V takovém případě nebudou přidáné možnosti přidány do paměti.

**Pokud náhodně zvolíte uložený program, pouze otočte otočným voličem programů a zvolte jiný.**

## Tlačítko NOC a DEN

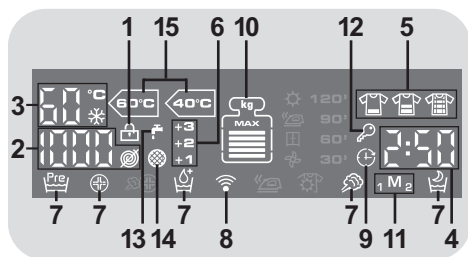
- Tato možnost snižuje prostřední rychlost otáček odstředění na 400 ot./min., když je to vhodné, zvyšuje hladinu vody při máchání a ponechává prádlo ponořené ve vodě po posledním máchání, aby se vlákna dokonale rozprostřela.
- V průběhu fáze, ve které je voda v bubnu, ukáže příslušná kontrolka blikáním, že spotřebič je ve stavu nečinnosti.
- Zrušte volbu možnosti k ukončení cyklu s odstředováním (které lze zkrátit nebo zrušit pomocí příslušného tlačítka) a fází vypuštění vody.
- Díky elektronickému ovládání je voda v prostředních fázích vypuštěná tiše, proto je tato možnost užitečná pro praní v nočních hodinách.

## UZAMČENÍ TLAČÍTEK

- Stiskněte současně tlačítka **NOC a DEN** a **ODLOŽENÉHO STARTU** na přibližně **3 sekundy**, pračka umožní uzamčení tlačítek. Tímto způsobem můžete zabránit nežádoucí změně programu během cyklu.
- Uzamčení tlačítek lze snadno zrušit opětovným současným stisknutím obou tlačítek nebo stisknutím tlačítka **ZAP./VYP.** (na **3 sekundy**).

## Digitální displej

Indikační systém displeje umožňuje neustále informování o stavu spotřebiče.



### 1) KONTROLKA ZAMČENÁ DVÍŘKA

- Pokud jsou dvířka zavřená, kontrolka svítí.

**Zavřete dvířka PŘED stisknutím tlačítka START/PAUZA.**


- Po stisknutí tlačítka **START/PAUZA** se zavřenými dvířky bude kontrolka chvíli blikat a pak zůstane svítit.

**Pokud nejsou dvířka správně zavřená, kontrolka bude blikat přibližně 7 sekund, pak se příkaz spuštění automaticky zruší. V takovém případě zavřete dvířka správně a stiskněte opět tlačítko START/PAUZA.**

- Před otevřením dvířek počkejte, než zhasne indikátor ZAMČENÁ DVÍŘKA.

### 2) KONTROLKY OTÁČEK ODSTŘEDĚNÍ

Zobrazují rychlost odstředění zvoleného programu, můžete je snížit nebo vyloučit pomocí příslušného tlačítka.

-  volba otáček odstředění zrušená.

### 3) KONTROLKY TEPLoty PRANÍ

Zobrazuje teplotu praní zvoleného programu, kterou lze upravit (pokud je to možné) pomocí příslušného tlačítka.

-  studené praní.

### 4) TRVÁNÍ CYKLU

- Po volbě programu displej automaticky zobrazí dobu trvání cyklu, která se může měnit v závislosti od zvolených přídatných možností.
- Po spuštění programu budete konstantně informováni o zbývajícím době do konce programu.
- Spotřebič vypočítá dobu do konce zvoleného programu na základě standardní náplně, během cyklu spotřebič upraví čas podle velikosti a složení náplně.

### 5) KONTROLKA STUPNĚ ZNEČIŠTĚNÍ

- Po volbě programu tato kontrolka automaticky zobrazí stupeň znečištění nastavený pro daný program.
- Při volbě jiného stupně znečištění se rozsvítí odpovídající kontrolka.

### 6) KONTROLKA EXTRA MÁCHÁNÍ

Tyto kontrolky zobrazí extra máchání zvolené odpovídajícím tlačítkem.

### 7) KONTROLKA MOŽNOSTÍ

Tyto kontrolky zobrazují možnosti, které lze zvolit odpovídajícími tlačítky.

### 8) Wi-Fi (pouze některé modely)

- U modelů s možností Wi-Fi oznamuje tato ikona, že Wi-Fi systém funguje.

- Pro všechny informace o funkčnosti a pokyny pro snadnou konfiguraci Wi-Fi viz část „**Download**“ na stránce <http://wizardservice.candy-hoover.com>.

## 9) KONTROLKA ODLOŽENÉHO STARTU

Bliká, pokud byl nastavený odložený start.

## 10) KONTROLKA Kg CHECK

*(funkce aktivní pouze u určitých programů)*

- U programů, ve kterých je funkce „**Kg Check**“ aktivní, spotřebič v prvních minutách vypočítá skutečné množství prádla, přičemž aktualizuje hodnoty na displeji v reálné době. Každá úroveň zobrazená na displeji představuje 20% maximální kapacity naplnění. Když je program zvolený, na displeji se zobrazí doporučená maximální kapacita.
- Během každé fáze praní „**Kg Check**“ umožňuje monitorování informací o náplni a během prvních minut praní:
  - nastaví množství potřebné vody;
  - určí délku pracího cyklu;
  - ovládá máchání podle typu zvolené prané látky;
  - nastaví rytmus rotací bubny podle typu prané látky;
  - rozezná přítomnost pěny, v případě potřeby pak zvýší množství vody během máchání;
  - nastaví rychlost odstředování podle náplně, čímž zabrání nevyváženosti.

## 11) OBLÍBENÉ

Tato indikátor zobrazuje, že funkce paměti pracuje.

## 12) KONTROLKA ZAMČENÍ TLAČÍTEK

Tato kontrolka zobrazuje, že jsou tlačítka zamčená.

## 13) KONTROLKA ZAVŘENÉHO VODOVODNÍHO VENTILU

Kontrolka oznamuje, že pračka není schopna napouštět vodu: doporučujeme vypnout spotřebič, zkontrolovat, zda je uzávěr vody otevřený a zda není tlak vody příliš nízký.

## 14) KONTROLKA ZABLOKOVANÉHO FILTRU

Kontrolka oznamuje, že pračka není schopna vypouštět vodu: doporučujeme vypnout spotřebič, zkontrolovat, zda není zablokovaný filtr nebo zda není vypouštěcí hadice zauzlená nebo skřípnutá.

## 15) KONTROLKY STANDARDNÍCH PROGRAMŮ PRO PRANÍ BAVLNY (viz tabulku programů)

Kontrolky se rozsvítí, když zvolíte nejúčinnější program z hlediska spotřeby vody a energie, pro praní bavlněného prádla s běžným stupněm znečištění.



## ONE Fi EXTRA

Tento spotřebič je vybaven technologií **ONE Fi EXTRA**, která vám umožňuje jeho ovládání na dálku prostřednictvím aplikace, díky funkci Wi-Fi.

### PŘIHLÁŠENÍ SPOTŘEBIČE (NA APLIKACI)

- Stáhněte si do vašeho zařízení aplikaci **Hoover Wizard**.

Aplikace **Hoover Wizard** je dostupná pro zařízení se systémem Android a iOS, pro tablety aj smartfony.

Získejte všechny podrobnosti funkcí **ONE Fi EXTRA** prohlížením aplikace v **DEMO** režimu.

- Otevřete aplikaci, vytvořte si uživatelský profil a přihlaste spotřebič dle pokynů na displeji zařízení nebo v „**Rychlém startu**“ dodaném se spotřebičem.

Pomocí smartfonu se systémem Android vybaveným technologií NFC (Near Field Communication), je proces přihlášení zjednodušený (Easy Enrollment); v tomto případě postupujte dle pokynů na displeji telefonu, **UMÍSTĚTE A PODRŽTE JE V BLÍZKOSTI** loga **ONE Fi EXTRA** na spotřebiči, když budete k tomu vyzváni aplikací.



## POZNÁMKY:

Přiložte váš smartfon tak, aby byla **NFC anténa na zadní straně u loga ONE Fi EXTRA na spotřebiči (dle obrázku).**



Neznáte-li pozici NFC antény telefonu, jemně pohybuje smartfonem krouživým pohybem kolem loga **ONE Fi EXTRA**, dokud aplikace nepotvrdí spojení. Pro úspěšný přenos dat je **NEUTNĚ DRŽET SMARTFON NA OVLÁDACÍM PANELU BĚHEM NĚKOLIKA SEKUND PROCESU**; zpráva na zařízení vás bude informovat o správném výsledku a oznámí, když můžete smartfon odložit.

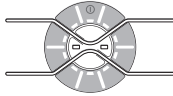


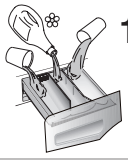











Silné obaly nebo kovové nálepky na smartfonu mohou ovlivnit přenos dat mezi spotřebičem a smartfonem. Je-li to nutné, odstraňte je.

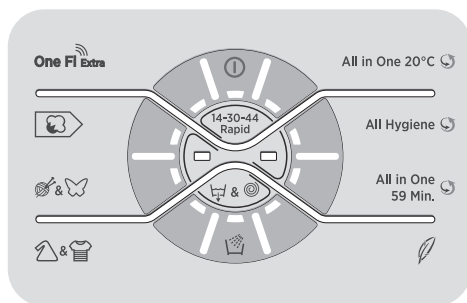
Výměna některých komponentů smartfonu (např. zadní kryt, baterie, apod...) za neoriginální dály může způsobit odstranění NFC antény, což brání v plném využití aplikace.

### AKTIVACE DÁLKOVÉHO OVLÁDÁNÍ (PROSTŘEDNICTVÍM APLIKACE)

Po přihlášení spotřebiče, vždy když je budete chtít ovládat dálkově prostřednictvím aplikace, nejdříve budete muset vložit prádlo, prací prostředek, zavřít dvířka a zvolit pozici **ONE Fi EXTRA** na pračce. Od nyní můžete ovládat spotřebič pomocí příkazů aplikace.

## Tabulka programů

 <b>PROGRAM</b>		 (MAX.) * (viz ovládací panel)								 °C (MAX.)			
		5 kg	6 kg	7 kg	8 kg	9 kg	10 kg	11 kg	12 kg		2		1
All in One 20°C 	<b>All In One 20°</b> 4)	3,5	4	4,5	5,5	6	6,5	7	8	20°	●	●	
All Hygiene 	<b>All Hygiene</b> 4)	3,5	4	4,5	5,5	6	6,5	7	8	60°	●	●	
All in One 59 Min. 	<b>All In One 59 Min.</b>	5	6	7	8	9	10	11	12	40°	●	●	
	<b>Jemné</b> 4)	2	2	2,5	2,5	2,5	2,5	2,5	3	40°	●	●	
	<b>Máchání</b>	-	-	-	-	-	-	-	-	-	△	●	
	<b>Směsné a barevné</b> 2) 4)	2,5	3	3,5	4	4,5	5	5,5	6	40°	●	●	(●)
	<b>Vlna a Hedvábí</b>	1	1	1	2	2	2	2	2,5	30°	●	●	
	<b>Bavlna**</b> 2) 4)	5	6	7	8	9	10	11	12	90°	●	●	(●)
14-30-44 Rapid	<b>14'</b>	1	1	1	1,5	1,5	1,5	1,5	2	30°	●	●	
	<b>30'</b>	1,5	2	2,5	2,5	2,5	2,5	2,5	3	30°	●	●	
	<b>44'</b>	3	3	3,5	3,5	3,5	3,5	3,5	4	40°	●	●	
	<b>Vypouštění + odstředování</b>	-	-	-	-	-	-	-	-	-			
 <b>One Fi Extra</b>	Pozice, kterou musíte zvolit, pokud chcete aktivovat dálkové ovládání prostřednictvím aplikace (přes Wi-Fi). Případně stisknutí tlačítka <b>START/PAUZA</b> na spotřebiči uskuteční cyklus „ <b>Auto-Clean</b> “, určený pro čištění bubnu.												



### Přečtěte si tyto poznámky:

\* Maximální kapacita suchého prádla závisí na modelu (viz ovládací panel).

### \*\* STANDARDNÍ PROGRAM PRO BAVLNU DLE (EU) Č. 1015/2010 A Č. 1061/2010.

#### PROGRAM PRO BAVLNU S TEPLOTOU 60 °C.

#### PROGRAM PRO BAVLNU S TEPLOTOU 40 °C.

Tyto programy jsou vhodné pro praní běžně znečištěného prádla a jsou nejúčinnější s ohledem na spotřebu energie a vody pro praní bavlněného prádla.

Tyto programy byly vyvinuty ve shodě s teplotou uvedenou na štítku prádla a aktuální teplota vody se může mírně odlišovat od deklarované teploty cyklu.

(●) Jen se zvolenou možností PŘEDPÍRKY (programy s dostupnou možností PŘEDPÍRKY).

### △ (Pouze pro modely s prostorem na tekuté prací prostředky)

Pokud pouze několik kusů prádla vyžaduje ošetření bělením, můžete provést odstranění skvrn v pračce.

Nalijte bělidlo do zásobníku na tekuté prací prostředky vloženého v prostoru označeného „2“ v zásobníku pracích prostředků a nastavte speciální program Máchání. Po skončení cyklu nastavte volič programů do pozice **OFF**, přidejte zbytek prádla a pokračuje v běžném praní s nevhodnějším programem.

- 1) Když je zvolený program, na displeji se zobrazí doporučená teplota praní, kterou lze snížit (je-li to možné) pomocí odpovídajícího tlačítka.
- 2) Pro zobrazené programy můžete nastavit trvání a intenzitu praní pomocí tlačítka STUPNĚ ZNEČIŠTĚNÍ.
- 3) Volbou programu RYCHLÝ pomocí voliče programů můžete zvolit tlačítkem RYCHLÝ jeden ze tří rychlých programů 14', 30' a 44'.
- 4) Dostupná funkce páry.

## Volba programů

K praní různých typů látek a různého stupně znečištění obsahuje pračka specifické programy pro splnění každé potřeby praní (viz tabulka).

### Technologie ALL IN ONE

Tato pračka je vybavena inovativním systémem s vysokotlakými tryskami, které stříkají směs vody a pracího prostředku přímo na prádlo.

Speciální pohyb motoru použitý v této pračce řídí pohyb bubny během spuštění každého programu ve spojení s vysokotlakým stříkáním směsi pracího prostředku na prádlo, cyklus obsahuje několik akcí otáčení, které pomáhají vniknout pracímu roztoku přímo do vláken, což pomáhá při odstředění nečistot a zajistit nejlepší prací účinek.

Systém **ALL IN ONE** se používá i během fází napouštění vody, kde vysokotlaké trysky dokončí odstranění zbytků pracího prostředku zachyceného v prádle.

### All In One 20°C

Díky technologii ALL IN ONE tento inovativní program umožňuje praní látek jako je bavlna, syntetické a směsné při teplotě 20°C s účinkem, který je srovnatelný s programem 40°C. Spotřeba tohoto programu je přibližně 50% vůči běžnému programu s teplotou 40°C pro praní bavlny.

### DŮLEŽITÉ UPOZORNĚNÍ PŘI PRANÍ

- Nové barevné prádlo perte odděleně nejméně 5 nebo 6 krát.
- Určité velké kusy prádla jako jsou džíny nebo osušky perte odděleně.
- Nikdy nekombinujte NESTÁLOBAVREVNÉ látky.

### All Hygiene

Díky technologii ALL IN ONE zajišťuje tento program hloubkové čištění optimalizací cyklu, což se týče teploty a máchání, čímž se odstraňují alergeny a zbytky pracích prostředků. Ideální pro citlivou pokožku. Navržen pro bavlněné prádlo, nabízí teplotu 60 °C a doporučuje se pro menší náplně.

### All In One 59 Min.

Tento program umožňuje prát směsné prádlo jako je bavlna, syntetické a směsné látky jen za 59 minut, při plném naplnění pračky při teplotě 40°C (nebo nižší). Tento program je vhodný zejména pro mírně znečištěné prádlo.

### Jemné

Tento program snížil trvání rotací bubny během cyklu a je vhodný zejména pro praní jemných látek. Praní a máchání se provádí s vysokou hladinou vody pro zajištění nejlepších výsledků.

### Máchání

Tento program provede 3 máchání s prostředním odstředěním (které lze snížit nebo zrušit pomocí příslušného tlačítka). Slouží pro máchání jakéhokoliv typu látky, například po ručním praní.

### Směsné a barevné

Praní a máchání je optimalizováno rychlostí a rytmem bubny a hladinou vody. Jemné odstředování zajišťuje snížení tvorby záhybů na tkanině.

### Vlna a hedvábí

Tento program umožňuje jemný prací cyklus, vhodný zejména pro prádlo označené jako „Možno prát v pračce“, vlněné prádlo a prádlo z hedvábí nebo označené jako „Prát jako hedvábí“.

### Bavlna

Tento program je vhodný pro praní běžně znečištěné bavlny a je to nejúčinnější program ohledně spotřeby energie a vody pro praní bavlněného prádla.

### **Rychlý (14/30/44 min.)**

Prací cyklus doporučený pro malé mírně znečištěné náplně. U tohoto programu doporučujeme snížit množství dávkovaného pracího prostředku, abyste zabránili plýtvání. Volbou programu RYCLÝ a pomocí tlačítka můžete zvolit jeden ze tří dostupných programů.

### **Vypouštění a odstředování**

Program dokončí odčerpání a odstředění při maximální rychlosti. Odstředění lze zrušit nebo snížit otáčky pomocí tlačítka OTÁČEK ODSTŘEDĚNÍ.

### **ONE Fi EXTRA**

Pozice, kterou musíte zvolit, pokud chcete aktivovat dálkové ovládání prostřednictvím aplikace (přes Wi-Fi). V tomto případě se spuštění cyklu uskuteční prostřednictvím příkazů aplikace. Případě stisknutím **tlačítka START/PAUZA na spotřebiči** uskutečníte cyklus „**Auto-Hygiene**“. Navržen pro dezinfekci bubnu, odstranění nepříjemného zápachu a prodloužení životnosti spotřebiče. Ujistěte se, zda v bubnu není žádné prádlo před spuštěním cyklu „**Auto-Hygiene**“ a použijte prací prostředek určený pro konkrétní druh pračky.

Na konci cyklu nechte dvířka pračky otevřená pro vysušení bubnu. Doporučujeme spustit po každých 50 cyklech praní.

## 7. ODSTRANĚNÍ PŘÍPADNÝCH PROBLÉMŮ A ZÁRUKA

Pokud si myslíte, že vaše pračka nefunguje správně, viz níže uvedenou příručku, která obsahuje několik praktických rad pro odstranění nejběžnějších problémů

### FORMÁT KÓDU ZÁVADY

- **Modely s displejem:** chyba je zobrazena číslicí se znakem „E” (příklad: E2 = Error 2).
- **Modely bez displeje:** závada je zobrazená sekvencí blikání každé LED. Kód závady je zobrazený počtem bliknutí a následnou přestávkou 5 sekund (příklad: dvě bliknutí – pauza 5 sekund – dvě bliknutí – opakování = Error 2).

Zobrazená závada	Možná příčina a praktická řešení
<b>E2 (s displejem)</b> <b>2 bliknutí LED</b> (bez displeje)	<b>Pračka nenapouští vodu.</b> Zkontrolujte, zda je otevřený vodovodní ventil. Zkontrolujte, zda není prohnutá přívodní hadice. Zkontrolujte, zda je odtoková hadice ve správné výšce (viz instalaci). Zavřete přívod vody, odšroubujte přívodní hadici na zadní straně pračky a zkontrolujte, zda je filtr čistý.
<b>E3 (s displejem)</b> <b>3 bliknutí LED</b> (bez displeje)	<b>Pračka nevypouští vodu.</b> Zkontrolujte, zda není ucpaný filtr. Zkontrolujte, zda není zalomená odtoková hadice, Zkontrolujte, zda není ucpaný odpadní systém v domácnosti a zda voda volně odtéká. Zkuste vylít vodu do umyvadla.
<b>E4 (s displejem)</b> <b>4 bliknutí LED</b> (bez displeje)	<b>Příliš mnoho pěny a/nebo vody.</b> Zajistěte dávkování správného množství pracího prostředku a zda je prostředek vhodný pro použití v pračce.
<b>E7 (s displejem)</b> <b>7 bliknutí LED</b> (bez displeje)	<b>Problém s dvířky.</b> Zkontrolujte, zda jsou dvířka správně zavřená. Zkontrolujte, zda prádlo uvnitř bubny nebrání zavření dvířek. Pokud jsou dvířka zamčená, vypněte a odpojte pračku od elektrické zásuvky, počkejte 2-3 minuty a dvířka otevřete.
<b>Jiný kód závady</b>	Vypněte a odpojte pračku, počkejte minutu. Pračku zapněte a restartujte program. Pokud se závada opět objeví, kontaktujte autorizované servisní středisko.

## JINÉ POTÍŽE

<b>Problém</b>	<b>Možná příčina a praktické řešení</b>
<b><i>Pračka nefunguje/ nespustí se</i></b>	<p>Ujistěte se, zdaje správně připojená.</p> <p>Ujistěte se, zda je pračka zapnutá.</p> <p>Zkontrolujte, zda je funkční síťová zásuvka pomocí jiného spotřebiče, například lampy.</p> <p>Dvířka nejsou správně zavřená: otevřete je a opět zavřete.</p> <p>Zkontrolujte, zda jste zvolili správný program a stiskli tlačítko start.</p> <p>Zkontrolujte, zda pračka není v režimu pozastavení nebo odloženého startu.</p>
<b><i>Voda na podlaze pod pračkou</i></b>	<p>Může to být z důvodu netěsnosti mezi vodovodním ventilem a přívodní hadicí; v takovém případě ji vyměňte a utáhněte spojení k ventilu.</p> <p>Zkontrolujte, zda je správně zavřený přední filtr.</p>
<b><i>Pračka neodstředí</i></b>	<p>Pračka je vybavená detekčním systémem, který chrání náplň a spotřebič před poškozením, pokud je prádlo před odstředěním nevyvážené.</p> <p>Může to způsobit:</p> <ul style="list-style-type: none"><li>• pračka se pokusí vyvážit prádlo, prodlouží se doba odstředění.</li><li>• sníží se rychlost otáček odstředění k snížení vibrací a hluku.</li><li>• cyklus odstředění se zruší pro ochranu pračky a náplně.</li></ul> <p>V takovém případě prádlo vyjměte, přeložte, vložte do pračky a spusťte program odstředění.</p> <p>Může to být z důvodu, že voda nebyla zcela odčerpána: počkejte několik minut. Pokud problém trvá, viz závadu 3.</p> <p>Některé modely obsahují funkci „bez odstředění“: zkontrolujte, zda není zvolená.</p> <p>Zkontrolujte zvolené možnosti a jejich vliv na cyklus odstředění.</p> <p>Nadměrné množství pracího prostředku brání odstředění: snižte dávku při dalším praní.</p>
<b><i>Silné vibrace během odstředění</i></b>	<p>Pračka není vyvážená: pokud je to nutné, nastavte nožičky podle popisu v příslušném odstavci.</p> <p>Zkontrolujte, zda byly odstraněny přepravní pojistky.</p> <p>Zkontrolujte, zda v bubnu nejsou cizí předměty (mince, háčky, knoflíky apod...).</p>

**Standardní záruka výrobce se vztahuje na elektrické nebo mechanické závady spotřebiče z důvodu jednání výrobce. Pokud je závada způsobena vnějšími vlivy, nesprávným použitím nebo nedodržením pokynů, oprava bude za poplatek.**

Použití ekologických pracích prostředků bez fosfátů může způsobit následující:

- **tmavší voda z máchání:** je to z důvodu potlačení zeolitů, které nemají negativní vliv na účinek máchání.
- **bílý prášek (zeolit) na prádle na konci praní:** je to normální, prášek nebyl absorbován látkou a nezmění její barvu. K odstranění zeolitu zvolte program máchání. V budoucnosti zvažte použití menšího množství prostředku.
- **pěna ve vodě v posledním máchání:** neindikuje to nutně špatné máchání. Příště dejte méně pracího prostředku.
- **bohatá pěna:** toto je často z důvodu aniontové aktivní povrchové látky u prostředků, které lze těžko odstranit z prádla. V takovém případě neprovádějte opakované máchání k odstranění tohoto efektu: nepomůže to. Doporučujeme provést údržbu praním s vhodným čističem.

Pokud závada trvá, nebo pokud se problém opakuje, ihned kontaktujte servisní středisko.

Doporučujeme vždy používat originální náhradní díly dostupné v autorizovaném servisním středisku.

Pokud závada trvá, nebo pokud se problém opakuje, ihned kontaktujte servisní středisko.

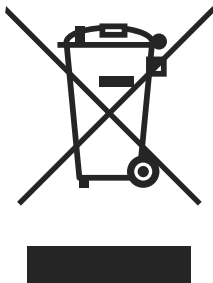
Doporučujeme vždy používat originální náhradní díly dostupné v autorizovaném servisním středisku.

Doklad o koupi musí být k dispozici v jakékoli době záruční opravy.

**Výrobce nenese žádnou odpovědnost za tiskové chyby v návodu dodaném se spotřebičem. Také si vyhrazuje právo na jakékoliv změny užitečné pro tento výrobek bez změny jeho základních vlastností.**



# Informace pro uživatele k likvidaci elektrických a elektronických zařízení (domácnosti)



Tento symbol na produktech anebo v průvodních dokumentech znamená, že použité elektrické a elektronické výrobky nesmí být přidány do běžného komunálního odpadu.

Ke správné likvidaci, obnově a recyklaci doručte tyto výrobky na určená sběrná místa, kde budou přijata zdarma. Alternativně v některých zemích můžete vrátit své výrobky místnímu prodejci při koupi ekvivalentního nového produktu.

Správnou likvidací tohoto produktu pomůžete zachovat cenné přírodní zdroje a napomáháte prevenci potenciálních negativních dopadů na životní prostředí a lidské zdraví, což by mohly být důsledky nesprávné likvidace odpadů. Pro získání informací o likvidaci a recyklaci tohoto spotřebiče se prosím obraťte na společnost Elektrowin a.s. tel. 241 091 843 nebo [www.elektrowin.cz](http://www.elektrowin.cz), kde naleznete i seznam míst zpětného odběru.

Při nesprávné likvidaci tohoto druhu odpadu mohou být v souladu s národními předpisy uděleny pokuty.

## Pro podnikové uživatele v zemích Evropské unie

Chcete-li likvidovat elektrická a elektronická zařízení, vyžádejte si potřebné informace od svého prodejce nebo dodavatele.

## Informace k likvidaci v ostatních zemích mimo Evropskou unii

Tento symbol je platný jen v Evropské unii.

Chcete-li tento výrobek zlikvidovat, vyžádejte si potřebné informace o správném způsobu likvidace od místních úřadů nebo od svého prodejce.