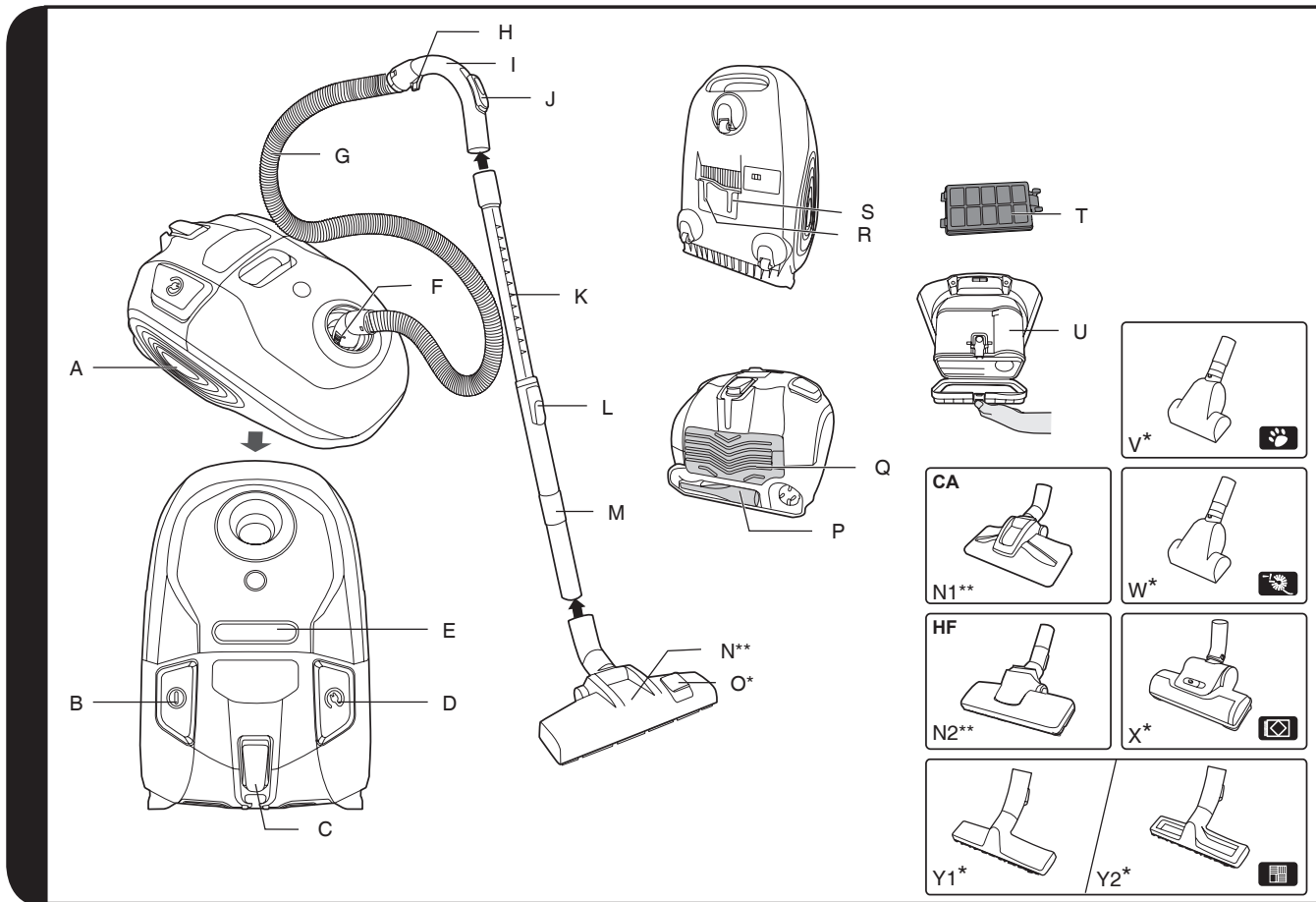


HOOVER

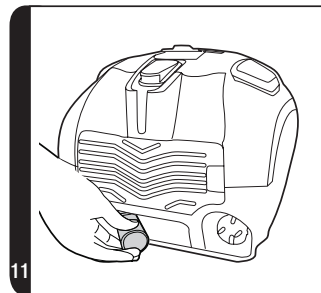
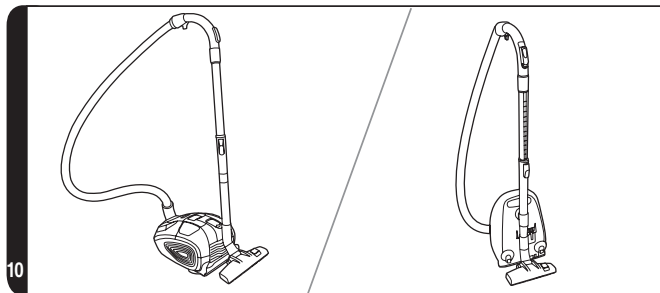
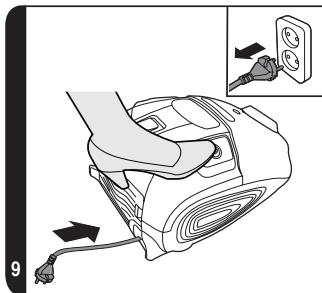
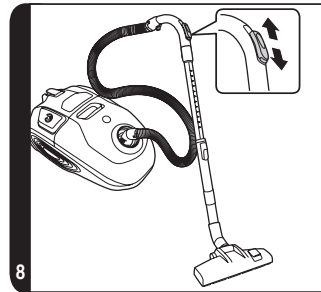
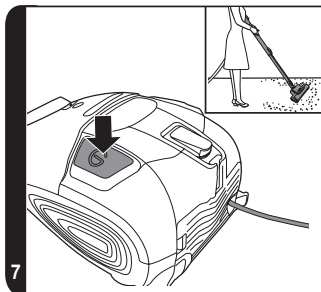
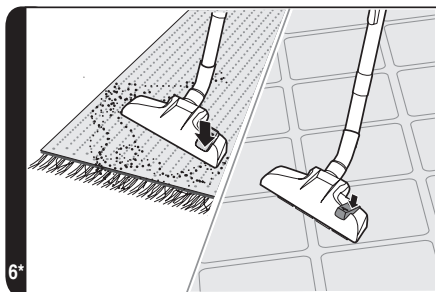
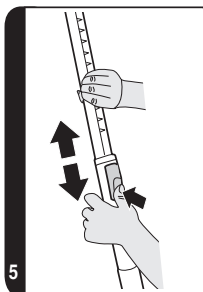
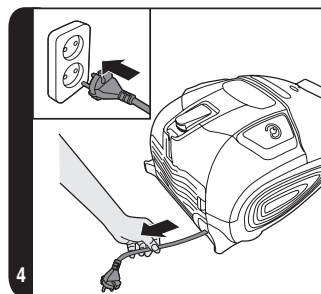
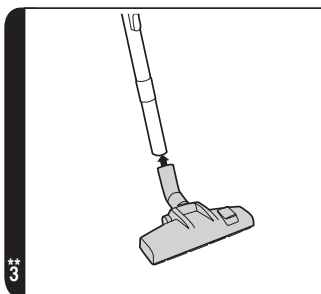
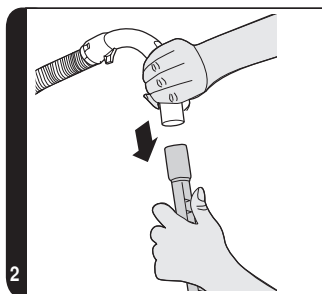
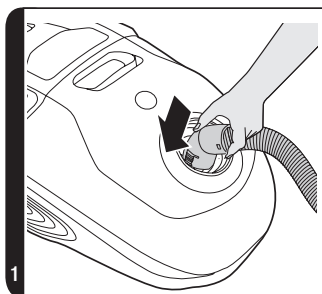
Návod k použití



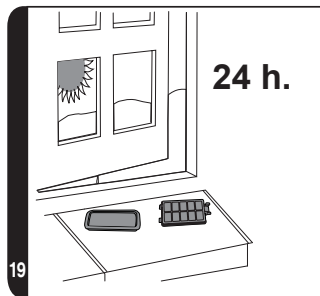
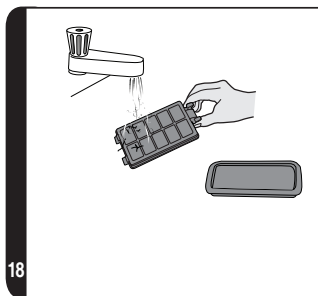
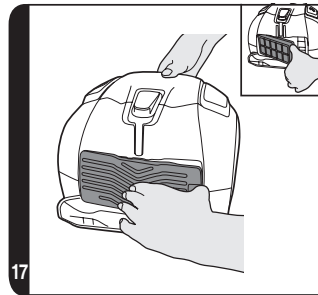
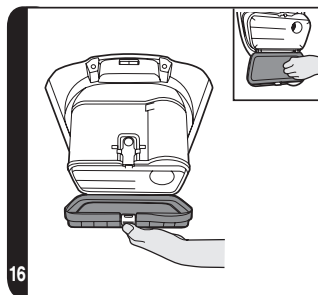
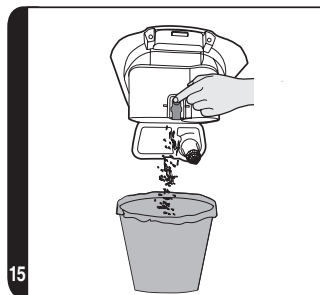
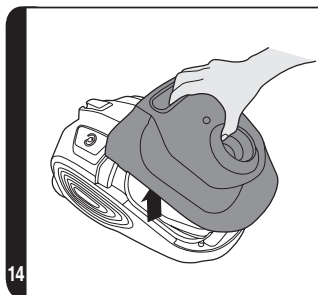
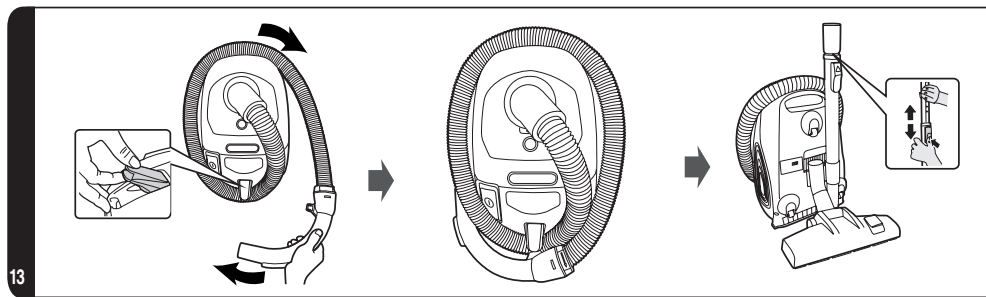
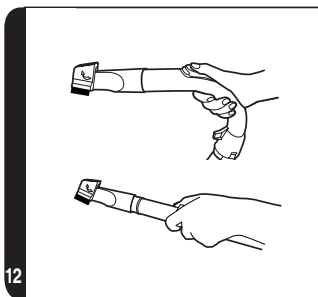
BORN INNOVATIVE



*Pouze u některých modelů **Provedení hubice se může lišit dle modelu



*Pouze u některých modelů **Provedení hubice se může lišit dle modelu



*Pouze u některých modelů **Provedení hubice se může lišit dle modelu

POKYNY K BEZPEČNÉMU POUŽITÍ

Tento vysavač by měl být používán pouze pro úklid domácnosti a v souladu s touto uživatelskou příručkou. Než začnete spotřebič používat, ujistěte se, že rozumíte tomuto návodu.

Nenechávejte zařízení zapnuté v zásuvce. Před čištěním nebo jakoukoli údržbou zařízení vždy vypněte a síťovou šňůru vytáhněte ze zásuvky.

Tento přístroj smí používat děti od 8 let výše a osoby se sníženými fyzickými, smyslovými nebo mentálními schopnostmi nebo s nedostatkem zkušeností a znalostí, pokud mají dozor nebo jim byly dány pokyny týkající se bezpečného používání tohoto přístroje a byly seznámeny s možnými riziky jeho používání. S přístrojem si nesmí hrát děti. Čištění a údržbu nesmí provádět děti bez dohledu.

Jestliže je poškozena síťová šňůra, okamžitě přestaňte zařízení používat. Aby jste se vyhnuli ohrožení bezpečnosti, napájecí kabel musí být vyměněn autorizovaným technikem společnosti HOOVER.

Udržujte dostatečnou vzdálenost rukou, nohou, volného oděvu a vlasů z dosahu otočných kartáčů.

Používejte výhradně příslušenství, spotřební materiál a náhradní díly doporučené nebo dodávané firmou HOOVER.

Statická elektřina: Při čištění některých koberců vzniká malé množství statické elektřiny. Výboje statické elektřiny neohrožují zdraví.

Nepoužívejte Vaše zařízení venku, na mokré povrchy nebo na mokrá vysávání.

Nevysávejte tvrdé nebo ostré předměty, zápalky, žhavý popel, cigaretové nedopalky a podobné předměty.

Nestříkejte nebo nevysávejte hořlavé kapaliny, čisticí tekutiny, aerosoly nebo jejich výpary.

Během použití zařízení nepřejíždějte přes síťovou šňůru a nevytahujte síťový kabel ze zásuvky taháním za šňůru.

Nepoužívejte zařízení, pokud vám připadá vadné.

Servis HOOVER: Pro zajištění vždy bezpečné a efektivní práce s přístrojem doporučujeme, aby jakékoliv servisní práce nebo opravy prováděl pouze autorizovaný servisní pracovník společnosti Hoover.

Během použití zařízení nestůjte na síťové šňůře ani si ji neovíjete kolem paží či nohou.


Nepoužívejte zařízení pro čištění zvířat a osob.

Při úklidu schodů nestavte zařízení na vyšší schod, než se nacházíte vy.

Životní prostředí

Symbol na tomto zařízení označuje, že tento výrobek nesmí být likvidován jako domovní odpad. Zařízení musí být předáno do příslušného sběrného místa pro likvidaci elektrických a elektronických zařízení. Likvidace musí proběhnout v souladu s místními ekologickými předpisy pro likvidaci odpadu. Pro další podrobné informace o zacházení, regeneraci a likvidaci tohoto zařízení prosím kontaktujte Váš místní úřad, společnost pro sběr odpadu nebo obchod, kde jste jej zakoupili.



 Tento spotřebič je v souladu s evropskými směrnicemi 2006/95/ES, 2004/108/ES a 2011/65/EU.

HOOVER Limited, Pentrebach, Merthyr Tydfil, Mid Glamorgan, CF48 4TU, UK

SEZNAMTE SE S VAŠÍM VYSAVAČEM

- A. Hlavní část vysavače
- B. Pedál zapnutí/vypnutí
- C. Západa hadice pro Nano Pack™ systém
- D. Pedál navijení kabelu
- E. Tlačítko uvolnění uvolnění nádoby na nečistoty
- F. Tlačítko k uvolnění hadice
- G. Hadice
- H. Hák madla hadice (pro Nano Pack™ systém)
- I. Madlo hadice
- J. Regulátor sání
- K. Teleskopická trubka
- L. Volič délky teleskopické trubky
- M. Hák k odstavení teleskopické trubky (pro Nano Pack™ systém)
- N. Hubice na koberce a podlahy (GP)**
 - N1. Hubice na koberce (CA)**
 - N2. Hubice na tvrdé podlahy (HF)**
- O. Volič typu podlahy
- P. Nástavec 2 v 1
- Q. Tlačítko uvolnění krytu výstupního filtru
- R. Parkovací slot pro hubici
- S. Parkovací slot pro teleskopickou trubku
- T. Výstupní filtr
- U. Nádoba na prach
- V. Mini turbo hubice pro odstranění zvířecí srsti*
- W. Mini turbo hubice pro odstranění alergenů*
- X. Grand Turbo hubice*
- Y. Parketová hubice*
 - Y1. Parketová extra hubice*
 - Y2. Parketová hubice*

SESTAVENÍ VYSAVAČE

Vybalte všechny díly vysavače.

1. Připojte hadici k vysavači a přesvědčte se, že je spolehlivě zajištěna v provozní poloze. Pro uvolnění hadice: jednoduše stiskněte dvě západky na hadici a zatáhněte za ni. [1]
2. Připojte madlo hadice k hornímu konci trubice. [2], nebo k příslušenství.
3. Připojte spodní konec teleskopické trubice k hubici na koberce a podlahu** [3] nebo příslušenství.

JAK POUŽÍVAT VYSAVAČ

1. Vytáhněte síťovou šňůru a zapojte ji do zásuvky. [4] Netahejte šňůru za červenou značku.
2. Nastavte teleskopickou trubku do požadované výšky přesunutím voliče teleskopické trubice a držadlo posuňte nahoru nebo dolů do nejpohodlnější polohy pro vysávání. [5]
3. Hubice na koberce a podlahy**: sešlápněte pedál na hubici* [6] a zvolte vhodný režim čištění pro daný typ podlahy.
Tvrdá podlaha – štětiny jsou vysunuté, aby nedošlo k poškrábání podlahy.
Koberce – štětiny jsou zasunuté, aby bylo zajištěno účinné čištění.
4. Vysavač zapínejte a vypínejte pouze pedálem zapnutí/vypnutí na hlavním těle spotřebiče. [7]
5. Posuňte regulátor sání do požadované polohy. [8]
6. Po použití vysavač vypněte sešlápnutím pedálu zapnutí/vypnutí. Vytáhněte zástrčku síťové šňůry ze zásuvky a stisknutím pedálu navijete navijte šňůru do vysavače. [9]

PARKOVACÍ A SKLADOVACÍ POZICE

Flexibilní hadici a teleskopickou trubku můžete dočasně zaparkovat během použití [10] nebo v pozici Nano Pack™, pokud je nepoužíváte:

1. Zasuňte teleskopickou trubku na skladovací délku. [13]
2. Z konce teleskopické trubky sundejte hubici.
3. Odpojte madlo hadice z teleskopické trubky.
4. Zvedněte západku hadice v zadní části vysavače a navijte hadici kolem těla spotřebiče. [13]
5. Umístěte hubici do parkovacího slotu pro hubici na spodní části vysavače. [13]
6. Teleskopickou trubku umístěte do parkovacího slotu pro trubku na spodní straně spotřebiče. [13]

ÚDRŽBA VYSAVAČE

Vyprázdnění zásobníku na prach

Pokud hladina prachu v nádobě dosáhne maxima, vyprázdněte zásobník na prach. **DŮLEŽITÉ:** pro zachování optimálního výkonu nedovolte naplnit nádobu výše než po značku max.

1. Odpojte hadici od vysavače. [1]
2. Stiskněte tlačítko uvolnění zásobníku na prach a zásobník zvedněte z vysavače. [14]

- Podržte zásobník prachu jednou rukou a stiskněte tlačítko uvolnění víka k vyprázdnění. [15]
- Stiskněte tlačítko uvolnění mřížky filtru a vyndejte filtr z rámu. [16] Pokud je filtr znečištěný, viz část „Čištění umývatelných filtrů“.
- K odstranění nadměrného množství prachu z vnitřního povrchu zásobníku použijte v případě potřeby kartáč.
- Zavřete víko zásobníku, zajistěte, aby západka dobře zapadla. Pak vložte zásobník zpět do vysavače.

Čištění umývatelných filtrů

Vysavač je vybaven vstupním filtrem. K zachování optimálního výkonu vysavače filtry pravidelně čistěte. Nadměrné množství prachu z filtrů odstraňte jemným vyklepáním o stranu k uvolnění prachu. Filtry je nutné čistit po vyprázdnění 5 nádob na prach.

DŮLEŽITÉ: všechny bezsáčkové vysavače vyžadují pravidelné čištění filtrů. V opačném případě může dojít k zablokování vzduchu, přehřátí a závadě spotřebiče. Může to vést ke ztrátě záruky.

DŮLEŽITÉ: pravidelně kontrolujte a pečujte o filtry dle pokynů pro jejich údržbu. Po každém třetím mytí filtrů doporučujeme zakoupit nové. Tím zajistíte optimální výkon vašeho vysavače.

Vyjmutí vstupního filtru:

- Vyndejte zásobník prachu z vysavače. [14]
- Podržte zásobník prachu jednou rukou, stiskněte pojistku rámu filtru a vyndejte filtr z rámu. [16]
- Filtr jemně vyklepejte a pak umyjte teplou vodou. [18] Nadbytečnou vodu odstraňte suchou utěrkou a před opětovným použitím nechte zcela vysušit.
- Po vysušení sestavte filtr a vložte do vysavače.

DŮLEŽITÉ: vysavač nepoužívejte bez vstupního filtru.

DŮLEŽITÉ: před použitím se ujistěte, zda je filtr suchý.

Zpřístupnění výstupního filtru:

- Uvolněte kryt výstupního filtru stisknutím tlačítka a vytažením z vysavače.
- Vyjměte filtr z vybrání stisknutím zajišťovacího mechanismu na konci filtru směrem dovnitř. [17]
- Filtr jemně vyklepejte a umyjte teplou vodou. Nepoužívejte horkou vodu nebo mycí prostředky. [18] Nadbytečnou vodu odstraňte suchou utěrkou a před opětovným použitím nechte zcela vysušit.
- Sestavte filtr po vysušení a pak jej instalujte do vysavače.
- Zajistěte kryt výstupního filtru zatlačením na okraj se sponami, uslyšíte cvaknutí a kryt zacvakne na místo.

DŮLEŽITÉ: nepoužívejte vysavač bez instalovaného filtru.

Odstranění překážky ze sacího systému

Pokud je indikátor kontroly naplnění červený:

- Zkontrolujte, zda není zásobník na prach plný.
- Není-li zásobník plný a sání je přesto slabé:
 - Je třeba vyčistit filtry? Pokud ano, viz část „Čištění umývatelných filtrů“.
 - Zkontrolujte, zda není v systému jiná překážka - k odstranění blokáce v teleskopické trubici nebo pružné hadici použijte vhodný drát nebo hůl.
 - Zkontrolujte, zda je nasazený vstupní filtr.
 - Zkontrolujte a odstraňte případné zablokování v hubici.
 - Zkontrolujte blokaci cyklonu a v případě potřeby vyčistěte.

VAROVÁNÍ: pokud budete vysávat se zablokovaným vysavačem delší dobu, tepelná pojistka vypne vysavač pro ochranu před přehřátím. Pokud k tomu dojde, vypněte vysavač, odpojte jej od sítě a odstraňte závadu. Tepelná pojistka se opět automaticky vypne po přibližně 45 minutách.

NÁSTAVCE A PŘÍSLUŠENSTVÍ

Chcete-li získat co nejlepší výkon a energetickou účinnost*^{#1} je doporučeno, aby byly použity správné trysky pro hlavní čisticí operace. Tyto nastavce jsou uvedeny v diagramech symboly **GP**, **HF** nebo **CA**.

Nástavec typu **GP** lze použít jak pro čištění koberce tak na tvrdé podlahy.

Nástavec typu **HF** je vhodný pouze pro použití na tvrdé podlahy.

Nástavec typu **CA** je vhodný pouze pro použití na koberce.

Další nastavce jsou příslušenství pro specializovaná čištění a jsou doporučeny pouze pro příležitostná použití.

Je důležité si uvědomit, že tento vysavač je dodáván s energetickým štítkem podle požadavků Evropského nařízení (EU) 665/2013.

Je-li označen na štítku zákazový červený kruh na levé straně pokrývající symbol koberce, pak to znamená, že vysavač není vhodný pro použití na koberce.

Je-li označen na štítku zákazový červený kruh na pravé straně pokrývající symbol tvrdé podlahy, pak to znamená, že vysavač není vhodné použít na tvrdé podlahy.

#1 POZNÁMKA: Schopnost vyzvednout prach z koberce, schopnost vyzvednout prach z tvrdé podlahy a energetická účinnost v souladu s Nařízením Komise (EU) 665/2013 a (EU) 666/2013.

Viz specifikaci modelu na obalu ohledně obsahu příslušenství pro jednotlivé modely.

Veškeré příslušenství lze nasadit na madlo hadice nebo na konec teleskopické trubky.

- **Nástavec 2 v 1** – pro rohy a těžko přístupná místa, knihovny, rámy, klávesnice a jiná citlivá místa [Q]. Vyndejte nástavec 2in1 ze zadní části vysavače [11] a nasuňte jej na konec madla. [12]
- **Parketová hubice**** – pro parketové podlahy a jiné citlivé podlahy. [Z1, Z2]
- **Mini turbo hubice pro odstranění chlupů zvířat*** - mini turbo hubici použijte pro úklid schodišť nebo pro hloubkové čištění textilních povrchů a jiných obtížně přístupných ploch. Vhodné zejména pro odstraňování chlupů zvířat. [W]
- **Mini turbo hubice pro odstranění alergenů*** – mini turbo hubici použijte pro úklid schodišť nebo pro hloubkové čištění textilních povrchů a jiných obtížně přístupných ploch. Vhodné zejména pro odstraňování alergenů. [X]
- **Velká turbo hubice*** - hubici Grand Turbo použijte na hloubkové čištění koberců. [Y]

DŮLEŽITÉ UPOZORNĚNÍ: Nepoužívejte velkou turbo hubici nebo mini turbo hubici na čištění koberců s dlouhými třásněmi, pelíšků domácích zvířat a koberců s vlasem delším než 15 mm. Pokud se kartáče otáčejí, hubice nesmí zůstat na jednom místě.

KONTROLNÍ SEZNAM UŽIVATELE

Pokud máte jakýkoli problém s výrobkem, proveďte kontrolu podle tohoto seznamu, než se obrátíte na autorizovaný servis Hoover.

- Funguje správně elektrická zásuvka, k níž je připojen vysavač? Zkontrolujte ji pomocí jiného spotřebiče.
- Není nádoba na prach plná? Viz „Údržba vysavače“.
- Není ucpaný filtr? Viz „Údržba vysavače“.
- Není ucpaná hadice nebo hubice? Viz „Odstranění překážky ze systému“.
- Není vysavač přehřátý? Pokud ano, tepelná pojistka se automaticky vrátí do výchozího stavu asi po 45 minutách.

DŮLEŽITÉ INFORMACE

Náhradní díly a spotřební materiály Hoover

Vždy používejte originální náhradní díly společnosti Hoover. Získáte je u místního prodejce výrobků Hoover nebo přímo od společnosti Hoover. V objednávce dílů laskavě vždy uvádějte číslo modelu.

Kvalita

Kvalita výroby ve výrobních závodech společnosti Hoover byla posouzena nezávislou organizací. Naše výrobky jsou vyráběny podle systému jakosti, který splňuje požadavky ISO 9001.

Záruka

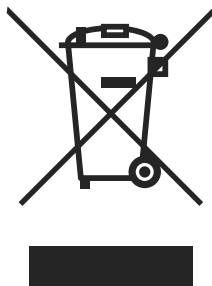
Záruční podmínky pro tento spotřebič stanoví náš zástupce v zemi, v níž je spotřebič prodáván. Přesné znění podmínek vám poskytne prodejce, u něhož jste si zařízení zakoupili. Při reklamaci podle těchto záručních podmínek je nutno předložit účtenku nebo doklad o nákupu

Právo změny bez předchozího upozornění vyhrazeno

*Pouze u některých modelech

**Pouze některé modely, hubice se může lišit dle modelu

Informace pro uživatele k likvidaci elektrických a elektronických zařízení (domácnosti)



Tento symbol na produktech anebo v průvodních dokumentech znamená, že použité elektrické a elektronické výrobky nesmí být přidány do běžného komunálního odpadu. Ke správné likvidaci, obnově a recyklaci doručte tyto výrobky na určená sběrná místa, kde budou přijata zdarma. Alternativně v některých zemích můžete vrátit své výrobky místnímu prodejci při koupi ekvivalentního nového produktu. Správnou likvidací tohoto produktu pomůžete zachovat cenné přírodní zdroje a napomáháte prevenci potenciálních negativních dopadů na životní prostředí a lidské zdraví, což by mohly být důsledky nesprávné likvidace odpadů. Další podrobnosti si vyžádejte od místního úřadu nebo nejbližšího sběrného místa. Při nesprávné likvidaci tohoto druhu odpadu mohou být v souladu s národními předpisy uděleny pokuty.

Pro podnikové uživatele v zemích Evropské unie

Chcete-li likvidovat elektrická a elektronická zařízení, vyžádejte si potřebné informace od svého prodejce nebo dodavatele.

Informace k likvidaci v ostatních zemích mimo Evropskou unii

Tento symbol je platný jen v Evropské unii. Chcete-li tento výrobek zlikvidovat, vyžádejte si potřebné informace o správném způsobu likvidace od místních úřadů nebo od svého prodejce.



BORN INNOVATIVE®