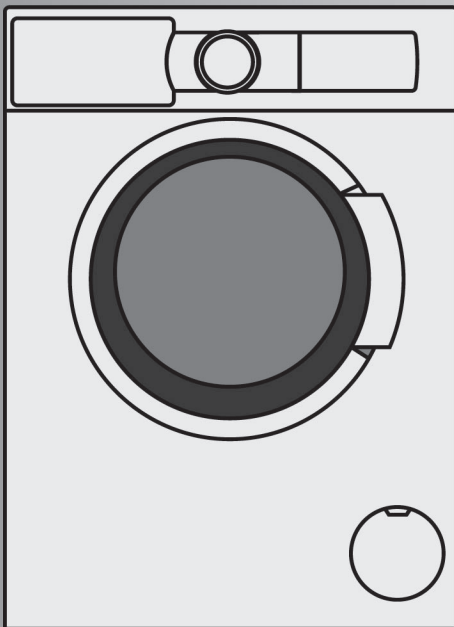


LÖRD

cs Návod k použití a instalaci



**Pračka
W1, W2**

Vaše nová pračka

Rozhodli jste se pro pračku značky Lord.

Věnujte prosím několik minut času přečtení a seznámení se s přednostmi vaší pračky.

Pro zajištění vysoké kvality značky Lord byla u každé pračky opouštějící náš závod provedena pečlivá kontrola funkce a bezvadného stavu.

Další informace k našim výrobkům, příslušenství, náhradním dílům a servisu najdete na našich internetových stránkách info@lordappliances.co.uk nebo se obraťte na naše servisní střediska.

Popisuje-li návod k použití a instalaci různé modely, bude na odpovídajících místech upozorněno na rozdíly.



Pračku uveďte do provozu až po přečtení tohoto návodu k použití a instalaci!

Grafická úprava

Varování!

Tato kombinace symbolu a výstražného slova upozorňuje na eventuální nebezpečnou situaci. Nedodržení pokynů může mít za následek smrt nebo poranění.

Pozor!

Toto výstražné slovo upozorňuje na eventuální nebezpečnou situaci. Nedodržení pokynů může mít za následek věcné a/nebo ekologické škody.

Pokyn/tip

Pokyny pro optimální používání spotřebiče / užitečné informace.

1. 2. 3. / a) b) c)

Manipulační kroky jsou označeny číslicemi nebo písmeny.

■ / -

Výčty jsou označeny čtverečkem nebo pomlčkou.

Obsah

 Použití k určenému účelu	4	Volba doplňujících nastavení programu	16
 Bezpečnostní pokyny	5	Vložení prádla do bubnu	16
Elektrická bezpečnost	5	Dávkování a plnění pracích a ošetřovacích prostředků	17
Nebezpečí poranění	5	Spuštění programu	18
Bezpečnost dětí	5	Dětská pojistka	18
 Ochrana životního prostředí	6	Přidání prádla	18
Obal / starý spotřebič	6	Změna programu	19
Pokyny pro úsporu	6	Přerušování programu	19
 Seznámení se spotřebičem	8	Konec programu při stop po máchání	19
Pračka	8	Konec programu	19
Ovládací panel	9	Vyjmutí prádla / vypnutí spotřebiče	19
Displej	10	 Senzory	20
 Prádlo	11	Množstevní automatika	20
Příprava prádla	11	Systém kontroly rovnoměrného rozložení prádla	20
Třídění prádla	11	VoltCheck	20
Škrobení	12	 Nastavení signálů	20
Barvení/odbarvování	12	 Čištění a údržba	21
Namáčení	12	Plášť pračky / ovládací panel	21
 Prací prostředky	12	Prací buben	21
Volba správného pracího prostředku	12	Odstraňování vodního kamene	21
Úspora energie a pracích prostředků	13	Násypka na prací prostředky a plášť	21
 Přednastavené hodnoty programů	13	Ucpané čerpadlo	22
Teplota	13	Ucpaná odtoková hadice na sifonu	22
Ⓢ Otáčky odstředění	14	Ucpané sítko v přívodu vody	23
Skončeno v	14	 Co dělat v případě poruchy?	23
 Doplňující nastavení programu	15	Nouzové odblokování	23
Quick/Eco	15	Upozornění na displeji	24
Ochrana proti zmač.	15	Co dělat v případě poruchy?	25
Voda&máchání+	15	 Servisní služba	27
Předpírka	15	 Technické údaje	27
 Obsluha spotřebiče	16		
Příprava pračky	16		
Volba programu / zapnutí spotřebiče	16		
Změna nastavení programu	16		

	Instalace a připojení	28
	Rozsah dodávky	28
	Bezpečnostní pokyny	28
	Plocha pro instalaci	29
	Instalace na podstavec nebo na podlahu nad dřevěným trámovým stropem	29
	Instalace na podstavec se zásuvkou	29
	Vestavba spotřebiče do kuchyňské linky	29
	Odstranění přepravních pojistek	29
	Délky hadic a přívodních kabelů	30
	Přívod vody	31
	Odtok vody	32
	Vyrovnání	33
	Připojení k elektrické síti	34
	Před 1. praním	35
	Přeprava	35

Použití k určenému účelu

- Výhradně k soukromému použití v domácnosti.
- Pračka je vhodná k praní textilií vhodných pro praní v pračce a vlny určené pro ruční praní v pracím roztoku.
- Pro provoz se studenou* nebo studenou a teplou* pitnou vodou (maximálně 60 °C) a běžnými pracími a ošetrovacími prostředky, které jsou vhodné pro použití v pračce.
- Při dávkování všech pracích/ pomocných/ošetrovacích a čisticích prostředků bezpodmínečně dodržujte pokyny výrobce.
- Děti od 8 let, osoby s omezenými fyzickými, smyslovými nebo duševními schopnostmi a osoby s nedostatečnými zkušenostmi a znalostmi smí pračku obsluhovat pouze **pod dozorem** nebo poté, co **byly poučeny** zodpovědnou osobou. Děti nesmí provádět čištění a údržbu bez dozoru.
- Tento spotřebič je určen pro použití do maximální výšky nad mořem 4000 metrů.
- Zajistěte, aby se děti mladší 3 let nezdržovaly v blízkosti pračky.
- Domácí zvířata udržujte v dostatečné vzdálenosti od pračky.

Přečtěte si návod k obsluze a k instalaci a všechny ostatní informace přiložené k pračce a postupujte podle nich.

Dokumenty uchovejte pro pozdější potřebu.

* V závislosti na modelu

Bezpečnostní pokyny

Elektrická bezpečnost

Varování

Ohrožení života!

Při kontaktu se součástmi pod napětím hrozí nebezpečí úrazu elektrickým proudem.

- Nikdy se nedotýkejte síťové zástrčky mokřkýma rukama.
- Síťovou zástrčku vytahujte ze zásuvky pouze za kryt zástrčky, nikdy za kabel, protože by mohlo dojít k poškození.

Nebezpečí poranění

Varování

Nebezpečí poranění!

- Při nazdvíhnutí pračky za vyčnívající součásti (např. dvířka) se mohou součásti ulomit a způsobit poranění. Nezvedejte pračku za vyčnívající součásti.
- Při stoupnutí na pračku může prasknout horní deska a může dojít k poranění. Nestoupejte na pračku.
- Při opření/sednutí na otevřená dvířka se může pračka převrhnout a může dojít k poranění. Neopírejte se o otevřená dvířka.

- Při sáhnutí do točícího se bubnu může dojít k poranění rukou.
Nesahejte do točícího se bubnu.
Počkejte, až se buben přestane točit.

Varování

Nebezpečí opaření!

Při praní s vysokými teplotami může dojít při kontaktu s horkým pracím roztokem, např. při odčerpání horkého pracího roztoku do umyvadla, k opaření.
Nesahejte do horkého pracího roztoku.

Bezpečnost dětí

Varování

Ohrožení života!

Děti se mohou při hraní u pračky dostat do životu nebezpečných situací nebo se poranit.

- Nenechávejte děti u pračky bez dozoru!
- Nenechávejte děti, aby si s pračkou hrály!

Varování

Ohrožení života!

Děti se mohou ve spotřebiči zavřít a dostat do nebezpečí ohrožení života.

U spotřebičů, které dosloužily:

- Vytáhněte síťovou zástrčku ze zásuvky.
- Síťový kabel odřízněte a spolu se zástrčkou odstraňte.
- Zničte zámek dvířek.

Varování

Nebezpečí udušení!

Při hraní se děti mohou do obalů/fólií a částí obalů zamotat nebo je přetáhnout přes hlavu a udusit se. Fólie, obaly a jejich části udržujte mimo dosah dětí.

Varování

Nebezpečí otravy!

Prací a ošetrovací prostředky mohou při požití způsobit otravu.

Prací a ošetrovací prostředky uchovávejte mimo dosah dětí.

Varování

Podráždění očí/pokožky!

Kontakt s pracími a ošetrovacími prostředky může způsobit podráždění očí/pokožky.

Prací a ošetrovací prostředky uchovávejte mimo dosah dětí.

Varování

Nebezpečí poranění!

Při praní s vysokými teplotami je sklo dvířek horké.

Zabraňte dětem, aby se dotýkaly horkých dvířek.



Ochrana životního prostředí

Obal / starý spotřebič



Obal ekologicky zlikvidujte. Tento spotřebič je označen v souladu s evropskou směrnicí 2012/19/EU o nakládání s použitými elektrickými a elektronickými zařízeními (waste electrical and electronic equipment - WEEE). Tato směrnice stanoví jednotný evropský (EU) rámec pro zpětný odběr a recyklování použitých zařízení.

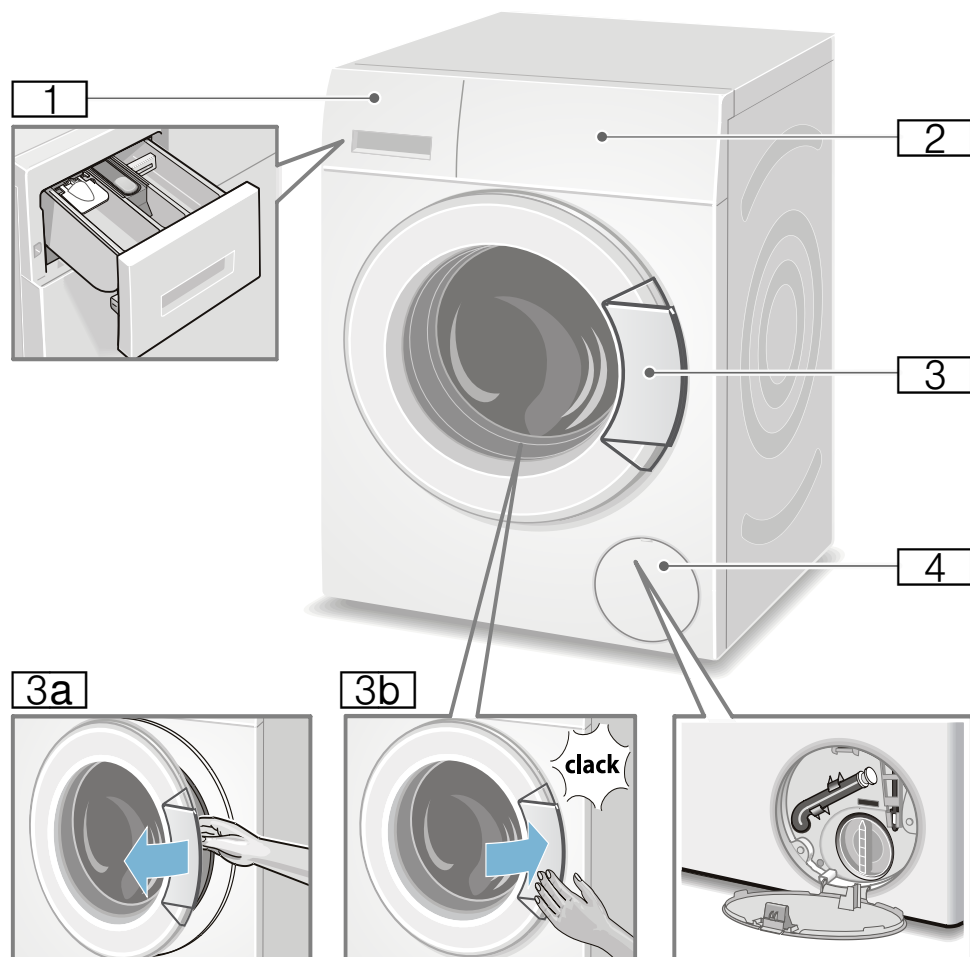
Pokyny pro úsporu

- Využívejte maximální množství prádla pro příslušný program. Přehled programů → příloha k návodu k použití a instalaci.
- Normálně zašpiněné prádlo perte bez předpírky.
- Při mírně až normálně zašpiněném prádle šetřete energii a prací prostředky. → *Strana 13*
- Teploty, které lze zvolit, se vztahují ke značkám pro ošetrování na textiliích. Teploty ve spotřebiči se od nich mohou lišit, aby byl zajištěn optimální poměr úspory energie a výsledku praní.

- **Upozornění o spotřebě energie*:**
→ *Strana 10*
Ukazatel informuje o relativní spotřebě energie ve zvolených programech.
Čím více kontrolék svítí, tím vyšší je spotřeba.
Tak můžete porovnat spotřebu u jednotlivých programů při zvolení různých nastavení a případně se rozhodnout pro nastavení programu s nižší spotřebou energie.
* V závislosti na modelu
- **Režim úspory energie:** Osvětlení displeje po několika minutách zhasne, bliká tlačítko Start - Pause
▶II. Pro aktivaci osvětlení stiskněte libovolné tlačítko.
Režim úspory energie se neaktivuje, když běží program.
- Pokud budete prádlo následně sušit v sušičce, rychlost odstředování zvolte podle návodu výrobce sušičky.

Seznámení se spotřebičem

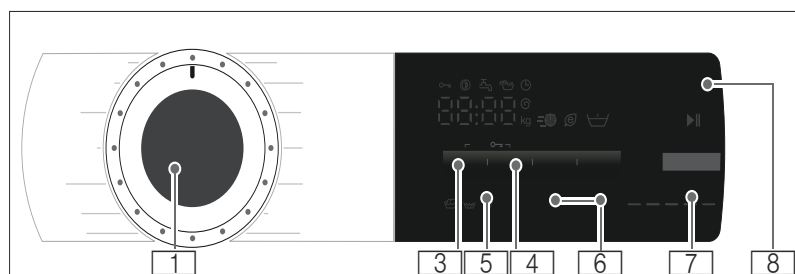
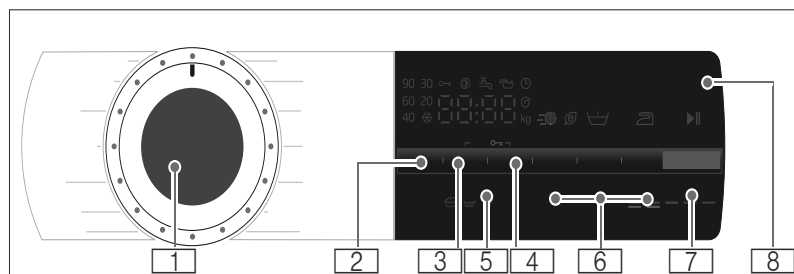
Pračka

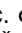



- 1** Násypka na prací prostředky
→ *Strana 17*
- 2** Ovládací panel/displej
- 3** Dvířka s madlem
- 3a** Otevření dvířek
- 3b** Zavření dvířek
- 4** Krytka pro údržbu

Ovládací panel

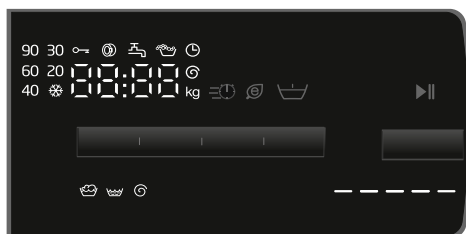
Obslužné pole v závislosti na modelu



- 1 Volič programů:**
pro zvolení programu a zapnutí a vypnutí pračky přes polohu **vypnuto** (vyp., Off);
Přehled všech programů viz Příloha k návodu k použití a instalaci.
- 2** Změňte **Teplota** *. → *Strana 13*
- 3** Změňte **otáčky odstředění**.
→ *Strana 14*
- 4** Změňte **Skončeno v**.
→ *Strana 14*
- 5 Dětská pojistka** (3sec. )
proti neúmyslné změně nastavených funkcí, aktivace/deaktivace; → *Strana 18*
Držte současně stisknutá tlačítka **otáčky odstředění** a **Skončeno v** cca **3 sekundy**.
- 6 Volba doplňujících nastavení programu:** → *Strana 15*
- Quick/Eco
 - Voda&máchání+ *
 - Ochrana proti zmač. *
 - Předpírka *
- 7 Tlačítko Start - Pause  pro:**
- spuštění programu,
 - přerušování programu, např. přidání prádla → *Strana 18*,
 - zrušení programu → *Strana 19*
- 8 Indikační pole** pro nastavení a informace → *Strana 10*

* V závislosti na modelu

Displej



Upozornění: V tabulce nejdete možnosti nastavení a informace o zvoleném programu.

☼-90 °C

Teplota* ve °C;

☼ = studená

----, 0 - 1400** Ⓞ

Ⓞ Otáčky odstředění v ot/min,

0 = bez odstředování, jen odčerpávání
→ *Strana 14*,
---- = stop po máchání
→ *Strana 14*

např. 2:30

Skončeno v doba trvání programu v závislosti na zvoleném programu v h:min (hodiny:minuty)

1 - 24 →

předvolba času konce v hodinách; po skončení programu... h

9** kg

doporučené množství prádla ukazatel spotřeby energie*
→ *Strana 7*

☼ = = = = =

Čím více kontrolky svítí, tím vyšší je relativní spotřeba energie.

* V závislosti na modelu

** V závislosti na zvoleném programu, nastavení a modelu

další upozornění na displeji

Postup programu:

	Praní
	Máchání
	Odstředování
End (konec)	Konec programu
---- Ⓞ	Konec programu při stop po máchání

Dvířka:

	Dvířka nelze otevřít.
	Po spuštění programu: Dvířka nejsou správně zavřena.

Vodovodní kohoutek:

	Není otevřený přívod vody, voda nemá tlak
	Příliš nízký tlak vody (může se prodloužit doba trvání programu)

Dětská pojistka: → *Strana 18*

	Dětská pojistka je aktivovaná
	Dětská pojistka je aktivovaná a je otočený volič programů

Rozpoznání pěny:

	→ <i>Strana 18</i>
	svítí

Chybové hlášení:

E:--	→ <i>Strana 24</i>
------	--------------------

Nastavení signálů:

0 - 4	→ <i>Strana 20</i>
-------	--------------------



Prádlo

Příprava prádla

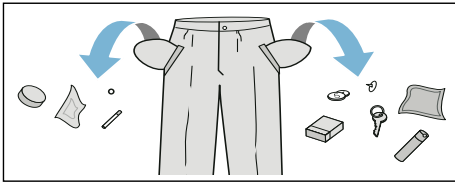
Pozor!

Poškození spotřebiče / poškození textilií

Předměty, které nejsou součástí prádla (např. mince kancelářské svorky, jehly, hřebíky), mohou poškodit prádlo nebo součásti pračky.

Proto při přípravě prádla dodržujte následující pokyny:

- Vyprázdněte kapsy.



- Dávejte pozor na kovové předměty (kancelářské sponky atd.) a odstraňte je.
- Choulostivé prádlo (punčochy, podprsenky s ramínky atd.) perte v síťce/sáčku.
- Zavřete zipy, zapněte knoflíky na povlečení.
- Kartáčkem odstraňte písek z kapes a záhybů.
- Odstraňte záclonové žabky nebo je zavažte do sítky/sáčku.

Třídění prádla

Roztříděte prádlo podle pokynů pro ošetřování prádla a podle údajů výrobce na visačkách podle:

- druhu tkaniny/vláken,
- barvy

Upozornění: Prádlo se může zabarvit nebo nebude úplně čisté. Bílé a barevné prádlo perte zvlášť. Nové barevné prádlo vyperte poprvé samostatně.

- Zašpinění

Perte dohromady prádlo se stejným stupněm zašpinění.

Některé příklady stupně zašpinění najdete na → *Strana 13*.

- **Mírně:** Bez předpírky, příp. zvolte nastavení **Quick**

- **Normálně**

- **Silně:** vložte menší množství prádla, zvolte program s předpírkou

- **Skvrny:** skvrny odstraňte/ ošetřete, dokud jsou ještě čerstvé. Nejprve je potřete mýdlovým roztokem, nedrhněte je. Poté prádlo vyperte pomocí příslušného programu. Úporné/ zaschlé skvrny se někdy odstraní až po několikerém prání.

- Symboly na etiketách pro ošetřování
Upozornění: Čísla u symbolů upozorňují na maximální použitelnou teplotu prání.

vhodný pro normální prací proces;

např. program bavlna

nutný šetrný prací proces;

např. program snadná údržba

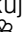
nutný obzvláště šetrný prací proces; např. program jemné/ hedvábní

vhodné pro ruční prání; např. program vlna

Neperte prádlo v pračce.

Škrobení

Upozornění: Prádlo by nemělo být ošetřené aviváží.

Škrobení je možné s tekutým škrobem zejména při programu máchání a bavlna. Škrob dávkuje podle údajů výrobce do komory  (příp. ji předem vyčistěte).

Barvení/odbarvování

Barvení lze provádět pouze v rozsahu běžném v domácnosti!. Sůl může poškodit ušlechtilou ocel! Dodržujte pokyny výrobce barvicího prostředku!

Neodbarvujte v pračce prádlo!

Namáčání

1. Zapněte spotřebič.
2. Zvolte program **bavlna 20 °C**.
3. Do komory **II** dejte namáčecí nebo prací prostředek podle údajů výrobce.
4. Stiskněte tlačítko Start - Pause ►**II**.
5. Po cca 10 minutách zastavte program stisknutím tlačítka Start - Pause ►**II**.
6. Po požadované době namáčení opět stiskněte tlačítko Start - Pause ►**II**, pokud má program pokračovat, nebo program změňte.

Upozornění

- Vložte prádlo stejné barvy.
- Není nutné přidávat žádný další prací prostředek, protože se k praní použije namáčecí roztok.



Prací prostředky

Volba správného pracího prostředku


Pro správnou volbu pracího prostředku, teploty a ošetřování prádla je rozhodující značka pro ošetřování. → také www.sartex.ch

Na www.cleanright.eu najdete velké množství dalších informací o pracích, ošetřovacích a čistících prostředcích pro soukromé použití.

- **Univerzální prací prostředky s optickými zjasňovači**
hodí se pro bílé prádlo ze lnu nebo bavlny s možností vyvážky
program: bavlna / studená – max. 90 °C
- **Prací prostředky na barevné prádlo bez bělidla a optických zjasňovačů**
hodí se pro barevné prádlo ze lnu nebo bavlny
program: bavlna / studená – max. 60 °C
- **Prací prostředky na barevné/jemné prádlo bez optických zjasňovačů**
hodí se pro barevné prádlo ze snadno ošetřovatelných vláken, syntetických vláken
program: snadná údržba / studená – max. 60 °C
- **Prací prostředky na jemné prádlo**
hodí se pro choulostivé jemné textilie, hedvábí nebo viskózu
program: jemné/hedvábí / studená – max. 40 °C
- **Prací prostředky na vlnu**
hodí se pro vlnu
program: vlna / studená – max. 40 °C

Úspora energie a pracích prostředků

Při mírně a normálně zašpiněném prádle můžete šetřit energii (snížením teploty prání) a prací prostředky.

Úspora	Zašpinění/upozornění
<p>Snížená teplota a množství pracího prostředku podle doporučeného dávkování</p>  <p>Teplota podle visačky a množství pracího prostředku podle doporučeného dávkování / silné zašpinění</p>	<p>Mírné Nejsou patrné zašpinění a skvrny. z oděvů je cítit tělesný pach, např.:</p> <ul style="list-style-type: none"> ■ lehké letní/sportovní oděvy (nošené několik hodin) ■ trika, košile, halenky (nošené až 1 den) ■ povlečení a ručníky pro hosty (používané 1 den) <p>Normální Viditelné zašpinění / nebo viditelné skvrny, např.:</p> <ul style="list-style-type: none"> ■ trika, košile, halenky (propocené, několikrát nošené) ■ ručníky, povlečení (používané až 1 týden) <p>Silné Jasně viditelné zašpinění a/ nebo skvrny, např. utěrky, dětské prádlo, pracovní oděvy</p>

Upozornění: Při dávkování všech pracích/pomocných/ošetřujících a čisticích prostředků bezpodmínečně dodržujte pokyny výrobce a upozornění.
→ Strana 17

P+ Přednastavené hodnoty programů

Po zvolení programu se na displeji zobrazí přednastavené hodnoty programu.

Přednastavené hodnoty můžete změnit.

Za tímto účelem stiskněte příslušné tlačítko tolikrát, dokud se na displeji nezobrazí požadovaná hodnota nastavení.

Upozornění: Při delším stisknutí tlačítka probíhají hodnoty nastavení až do konečné hodnoty automaticky. Pak ještě jednou stiskněte tlačítko a můžete znovu změnit hodnoty nastavení.

Přehled všech možných nastavení programu viz Příloha k návodu k použití a instalaci.

Teplota

(°C, Temp. °C, Teplota)

Tlačítko v závislosti na modelu

Před spuštěním programu a během něj můžete v závislosti na postupu programu změnit nastavenou teplotu.

Maximální nastavitelná teplota závisí na zvoleném programu.

🌀 Otáčky odstředění

(🌀, Spin, Spin speed)

Před spuštěním programu a během něj můžete v závislosti na postupu programu změnit rychlost odstředování (v ot/min; otáčky za minutu).

Nastavení 0: Bez závěrečného odstředování, jen se odčerpá voda. Prádlo zůstane mokré v pračce, např. pro prádlo, které se nemá ždímat.

Nastavení - - - -: stop po máchání = bez závěrečného odstředování, po posledním máchání zůstane prádlo ležet ve vodě.

Stop po máchání můžete zvolit, abyste zabránili pomačkání, pokud po skončení programu prádlo ihned nevyjmete z pračky.

Pro pokračování/ukončení programu
→ *Strana 19*

Maximální nastavitelné otáčky závisí na zvoleném programu a modelu.

Skončeno v

(→, Delay)

Před spuštěním programu můžete v krocích po jedné hodině (h = hodina) až maximálně 24 h předvolit konec programu (dobu skončení).

Za tímto účelem:

1. Zvolte program.
Zobrazí se doba trvání zvoleného programu, např. **2:30** (hodiny:minuty).
2. Stisknete tlačítko **Skončeno v** tolikrát, dokud se nezobrazí požadovaný počet hodin.
3. Stisknete tlačítko Start - Pause ►||. Program se spustí.
Na displeji se zobrazí nastavený počet hodin, např. **8h** a odměřuje se, dokud prací program nezačne. Potom se zobrazí doba trvání programu.

Upozornění: Doba trvání programu se v průběhu programu automaticky přizpůsobuje.

Dobu trvání programu mohou ovlivnit určité faktory, např.:

- nastavení programu,
- dávkování pracího prostředku (popř. dodatečné máchání kvůli tvorbě pěny),
- množství naplnění/druh textilu (rozdílné nasátí vodou),
- nevyváženost (např. v důsledku ložního prádla) se vyrovnávají několikanásobným odstředováním,
- výkyvy síťového napětí,
- tlak vody (rychlost přítoku).

Po spuštění programu můžete nastavený počet hodin měnit takto:

1. Stisknete tlačítko Start - Pause ►||.
2. Tlačítkem **Skončeno v** změníte počet hodin.
3. Stisknete tlačítko Start - Pause ►||.

Po spuštění programu můžete v případě potřeby přidat nebo vyjmout prádlo. → *Strana 18*

P⁺ Doplňující nastavení programu

Přehled všech možných dodatečných nastavení viz Příloha k návodu k použití a instalaci.

Nastavení je rozdílné v závislosti na modelu.

Quick/Eco

(☰) (⊗)

Tlačítko se dvěma možnostmi nastavení pro přizpůsobení zvoleného programu:

■ Quick

Pro praní po kratší dobu se srovnatelnou účinností praní, ale s vyšší spotřebou energie oproti zvolenému programu bez nastavení Quick/Eco.

Upozornění: Nepřekračujte maximální naplnění.

■ Eco

Energeticky optimalizované praní díky snížení teploty při srovnatelném pracím účinku jako u zvoleného programu bez nastavení Quick/Eco.

Za tímto účelem stiskněte tlačítko.

Neprve Vám bude nabídnuto nastavení **Quick**. Ještě jednou stiskněte tlačítko, je aktivní nastavení **Eco**. Pokud je nastavení aktivováno, na displeji svítí odpovídající symbol.

Ještě jednou stiskněte tlačítko, pak není aktivní žádné nastavení.

Ochrana proti zmač.

(☰), Easy Iron)

Tlačítko v závislosti na modelu

Redukuje zmačkání pomocí speciálního průběhu odstředování s následovným načechráváním prádla a sníženými otáčkami odstředování.

Upozornění: Zvýšená zbytková vlhkost prádla.

Voda&máchání+

(☰), Water Plus (☰)

Tlačítko v závislosti na modelu

Vyšší stav vody a dodatečné máchání v případě citlivé pokožky a/nebo v oblastech s velmi měkkou vodou.

Předpírka

(☰), Prewash)

Tlačítko v závislosti na modelu

Pro silně zašpiněné prádlo.

Upozornění: Prací prostředek rozdělte do komory **I** a **II**.



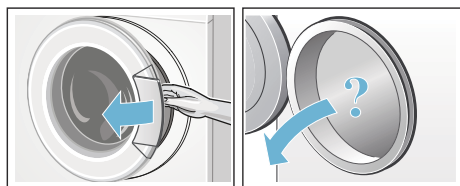
Obsluha spotřebiče

Příprava pračky

Upozornění: Pračka **musí být odborně nainstalovaná a připojená**. Od

→ *Strana 28*

1. Zapojte síťovou zástrčku.
2. Otevřete přívod vody.
3. Otevřete dvířka.
4. Zkontrolujte, zda je buben úplně prázdný. Příp. ho vyprázdněte.



Volba programu / zapnutí spotřebiče

Upozornění: Pokud jste aktivovali dětskou pojistku, musíte ji nejprve deaktivovat, teprve potom můžete nastavit program.

Voličem programů zvolte požadovaný program. Lze jím otáčet v obou směrech.

Spotřebič je zapnutý.

Na displeji se zobrazí **přednastavené hodnoty** zvoleného programu:

- Teplota*,
- Doba trvání programu střídavě s maximálním naplněním a
- Upozornění o spotřebě energie*.

* v závislosti na modelu

Změna nastavení programu

Můžete použít přednastavené hodnoty pro toto praní, nebo je změnit.

Za tímto účelem stiskněte příslušné tlačítko tolikrát, dokud se nezobrazí požadované nastavení.

Nastavení jsou aktivní bez potvrzení.

Po vypnutí pračky nezůstanou zachována.

Přednastavené hodnoty programů

→ *Strana 13*

Volba doplňujících nastavení programu

Zvolením přídatných nastavení můžete prací proces ještě lépe přizpůsobit svému prádlu.

Nastavení lze přidat, resp. zrušit v závislosti na postupu programu.

Když je nastavení aktivní, svítí kontrolky tlačítek.

Po vypnutí pračky nezůstanou nastavení zachována.

Přídavná nastavení programu

→ *Strana 15*

Vložení prádla do bubnu



Varování

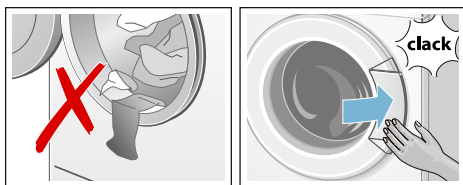
Nebezpečí ohrožení života!

Kusy prádla předem ošetřené čistícími prostředky obsahujícími rozpouštědla, např. odstraňovačem skvrn/pracím benzínem, mohou po vložení způsobit výbuch.

Prádlo předem důkladně vymáchejte ručně.

Upozornění

- Smíchejte velké a malé kusy prádla. Různě velké kusy prádla se při odstředování lépe rozdělí. Jednotlivé kusy prádla mohou vést k nevyváženosti.
 - Dodržujte uvedené max. naplnění. Přeplnění zhoršuje výsledek praní a podporuje pomačkání prádla.
1. Roztříděné kusy prádla protřepejte a vložte do bubnu.
 2. Dbejte na to, abyste mezi dvířka a pryžovou manžetu nepřiskřípli prádlo, a dvířka zavřete.



Dávkování a plnění pracích a ošetrovacích prostředků

Pozor!

Poškození spotřebiče

Čisticí prostředky a prostředky pro ošetření prádla před praním (např. prostředky na skvrny, spreje před praním...) mohou poškodit povrch pračky, pokud se na něj dostanou. Dbejte na to, aby se tyto prostředky nedostaly na povrch pračky. Případné zbytky spreje a jiné zbytky / kapky okamžitě otřete vlhkým hadrem.

Dávkování

Prací a ošetrovací prostředky dávkujte podle:

- tvrdosti vody, informace získáte u vodáren;
- pokynů výrobce uvedených na obalu;
- množství prádla;
- zašpinění .

Plnění

⚠ Varování

Podráždění očí/pokožky!

Při otevírání násypky na prací prostředky za provozu může prací/ ošetrovací prostředek vystříknout. Násypku otevírejte opatrně. Při kontaktu s pracím/ ošetrovacím prostředkem důkladně vypláchněte oči, resp. omyjte pokožku. Při pozření vyhledejte lékařskou pomoc.

Upozornění: Husté aviváže a škroby zředte vodou, zabráníte tak ucpání.

Prací a ošetrovací prostředek naplňte do příslušné komory:

Odměrka* A	na tekuté prací prostředky
Komora II	prací prostředek pro hlavní praní, změkčovací prostředek, bělicí prostředek, odstraňovač skvrn
Komora ⊗	aviváž, škrob, nepřekračujte značku max.
Komora I	prací prostředek pro předpírku

1. Až nadoraz vytáhněte násypku na prací prostředky.
2. Naplňte prací prostředek a/nebo ošetrovací prostředek.
3. Zavřete násypku na prací prostředky.

Odměrka* na tekuté prací prostředky

Nastavte odměrku na tekuté prací prostředky:

1. Vytáhněte násypku na prací prostředky, vložku zatlačte dolů a násypku vyjměte.
2. Odměrku posuňte dopředu, sklopte ji a nechte zaskočit.
3. Znovu zasuňte násypku.


Upozornění: Odměrku nepoužívejte u gelových pracích prostředků, pracích prášků, programů s předpírkou, resp. při zvolené funkci doba skončení.

Spuštění programu

Stiskněte tlačítko Start - Pause ►||. Kontrolka svítí a program se spustí.

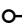
Na displeji se během programu zobrazují doba skončení, resp. po spuštění pracího programu jeho doba trvání a symboly postupu programu. Displej → *Strana 10*

Upozornění: Rozpoznání pěny

Jestliže na displeji svítí navíc symbol , zjistila pračka během pracího programu příliš mnoho pěny a poté automaticky zařadila máchací cykly navíc pro odstranění pěny. Při příštím praní se stejným množstvím prádla snížete dávkování pracího prostředku.

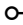
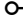
Pokud chcete program zabezpečit proti neúmyslné změně nastavení, aktivujte následujícím způsobem dětskou pojistku.

Dětská pojistka

(3sec. )

Pračku můžete zajistit proti neúmyslné změně nastavených funkcí. Za tímto účelem aktivujte po spuštění programu dětskou pojistku.

Pro **aktivaci/deaktivaci** držte cca 3 sekundy současně stisknutá tlačítka  **Otáčky odstředění** a **Skončeno v.** Na displeji se zobrazí symbol .

-  svítí: Dětská pojistka je aktivní.
-  bliká: Dětská pojistka je aktivní a volič programu byl přestaven. Pro deaktivaci dětské pojistky nastavte volič programů zpět na výchozí program. Symbol znovu svítí.

Upozornění: Aby se zabránilo přerušení programu, volič programů přitom nepřetáčejte přes polohu vyp.

Upozornění: Dětská pojistka zůstane nadále aktivní i po skončení programu a vypnutí spotřebiče. Musíte ji vždy deaktivovat, když chcete spustit nový program.


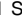
Přidání prádla

Po spuštění programu můžete v případě potřeby přidat nebo vyjmout prádlo.

Za tímto účelem stiskněte tlačítko Start - Pause ►||.

Kontrolka tlačítka Start - Pause ►|| bliká a pračka kontroluje, zda lze přidat prádlo.

Když na displeji:

- zhasnul symbol , lze přidat prádlo.
- svítí symbol , nelze přidat prádlo.

Pro pokračování programu stiskněte tlačítko Start - Pause ►||. Program bude automaticky pokračovat.

Upozornění

- Při přidávání nenechávejte dvířka otevřená delší dobu – mohla by vytéct voda z prádla.
- Při velkém množství vody, vysoké teplotě nebo otáčejícím se bubnu zůstanou dvířka z bezpečnostních důvodů zablokovaná a přidání prádla není možné.
- Indikace naplnění není při přidání aktivní.

Změna programu

1. Stiskněte tlačítko Start - Pause ►►.
2. Zvolte jiný program.
3. Stiskněte tlačítko Start - Pause ►►. Nový program začne od začátku.

Přerušení programu

U programů s vysokou teplotou:

1. Stiskněte tlačítko Start - Pause ►►.
2. Nechte prádlo vychladnout: Zvolte: **máchání**.
3. Stiskněte tlačítko Start - Pause ►►.

U programů s nízkou teplotou:

1. Stiskněte tlačítko Start - Pause ►►.
2. Zvolte **odstředění/odčerpání**.
3. Stiskněte tlačítko Start - Pause ►►.

Konec programu při stop po máchání

V indikačním poli se zobrazí - - - - Ⓞ a začne blikat kontrolka tlačítka Start - Pause ►►.

Pro pokračování programu:

- stiskněte tlačítko Start - Pause ►►, nebo
- zvolte rychlost odstředování resp. nastavte volič programů na **odstředění/odčerpání** a poté stiskněte tlačítko Start - Pause ►►.

Konec programu

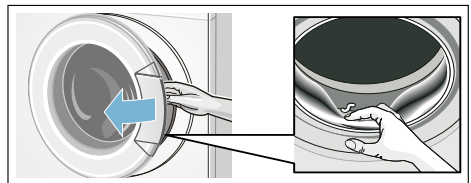
Na displeji se zobrazí **End** (konec) a zhasne kontrolka tlačítka Start - Pause ►►.

Vyjmutí prádla / vypnutí spotřebiče

1. Otevřete dvířka a vyjměte prádlo.
2. Volič programů nastavte na **vypnuto** (vyp., Off). Spotřebič je vypnutý.
3. Zavřete přívod vody.
Upozornění: U modelů s AquaStop není nutné.

Upozornění

- Nezapomeňte v bubnu žádné prádlo. Při dalším praní by se mohlo prádlo srazit nebo by mohlo něco obarvit.
- Odstraňte z bubnu a gumové manžety případné předměty – nebezpečí koroze.
- Pryžovou manžetu dosucha otřete.



- Dvířka a násypku nechte otevřené, aby mohla vyschnout zbytková voda.
- Počkejte vždy až na konec programu, protože jinak může být spotřebič ještě zablokovaný. Potom spotřebič zapněte a počkejte na odblokování.
- Pokud na konci programu nesvítí displej, je aktivní režim úspory energie. Pro aktivaci stiskněte libovolné tlačítko.

Sensory

Množstevní automatika

Podle druhu prádla a náplně přizpůsobí množstevní automatika spotřebu vody optimálně pro každý program.

Systém kontroly rovnoměrného rozložení prádla

Automatický systém kontroly rovnoměrného rozložení prádla detekuje nevyváženost a opakovaným náběhem odstředování zajišťuje rovnoměrné rozložení prádla.

V případě velmi nerovnoměrného rozložení prádla se z bezpečnostních důvodů sníží rychlost odstředování nebo se odstředování neprovede.

Upozornění: Dejte do bubnu malé a velké kusy prádla. → *Strana 25*

VoltCheck

V závislosti na modelu

Automatický systém kontroly napětí pozná nepřipustný pokles napětí. Na displeji bliká dvojtečka ukazatele doby skončení. → *Strana 10*

Jakmile je napájecí napětí opět stabilní, svítí dvojtečka ukazatele doby ukončení (normální stav).

Rozpoznaný pokles napětí je v dalším průběhu programu zobrazován svícením všech tří bodů v ukazateli.



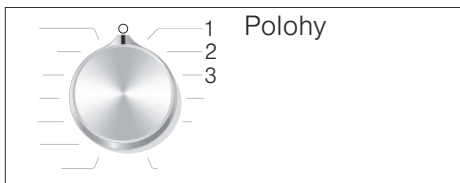
Upozornění: Poklesy napětí mohou způsobit např. prodloužení programu a/ nebo neuspokojivý výsledek odstředění.

Nastavení signálů

Můžete změnit následující nastavení:

- hlasitost signálů upozornění (např. na konci programu) a/nebo
- hlasitost signálů tlačítek.

Pro změnu nastavení musíte vždy nejprve aktivovat režim nastavení.



Aktivace režimu nastavení

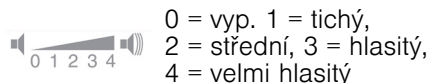
1. Zvolte program **bavlna** v poloze 1. Pračka je zapnutá.
2. Stiskněte tlačítko **Start - Pause** ►► a současně otočte volič programů doprava do polohy 2. Uvolněte tlačítko.

Je aktivovaný režim nastavení a na displeji se zobrazí přednastavená hlasitost upozorňujících signálů (např. na konci programu).

Změna hlasitosti

Pomocí tlačítka **Skončeno v** měníte na voliči programů na polohu:

- 2: hlasitost upozorňujících signálů a/ nebo
- 3: hlasitost signálů tlačítek.



Ukončení režimu nastavení

Proces můžete nyní ukončit a volič programů nastavit na **vypnuto** (vyp., Off). Nastavení jsou uložena.



Čištění a údržba

⚠ Varování

Nebezpečí ohrožení života!

Při kontaktu se součástmi pod napětím hrozí nebezpečí úrazu elektrickým proudem.

Vypněte spotřebič a vytáhněte síťovou zástrčku ze zásuvky.

⚠ Varování

Nebezpečí otravy!

Při používání čisticích prostředků obsahujících rozpouštědla, např. čisticích benzínu, mohou vznikat jedovaté páry.

Nepoužívejte čisticí prostředky obsahující rozpouštědla.

Pozor!

Poškození spotřebiče

Čisticí prostředky obsahující rozpouštědla, např. čisticí benzín, mohou poškodit povrchy a součásti spotřebiče.

Nepoužívejte čisticí prostředky obsahující rozpouštědla.

Takto zabráníte tvorbě biofilmu a nepříjemnému zápachu:

Upozornění

- Zajistěte důkladné větrání místnosti, ve které je pračka nainstalovaná.
- Nechte dvířka a násypku na prací prostředky mírně pootvřená, když pračku nepoužíváte.
- Občas perte pomocí programu na **bavlna 60 °C** při použití univerzálního pracího prášku.

Plášť pračky / ovládací panel

- Plášť a ovládací panel otřete měkkým vlhkým hadrem.
- Zbytky pracích prostředků ihned odstraňte.
- Čištění proudem vody je zakázáno.

Prací buben

Používejte čisticí prostředky bez chlóru, nepoužívejte ocelovou drátěnku.

Při zápachu v pračce, resp. pro čištění bubny nechte v závislosti na modelu proběhnout bez prádla program **čištění bubny 90 °C** nebo **bavlna 90 °C**. Použijte univerzální prací prášek.

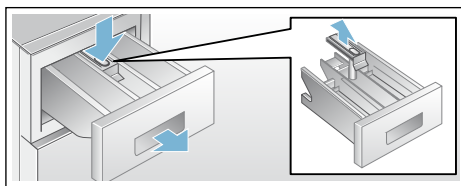
Odstraňování vodního kamene

Při správném dávkování pracího prostředku není odstraňování vodního kamene nutné. V případě potřeby ho provádějte podle údajů výrobce prostředku na odstraňování vodního kamene. Vhodné prostředky na odstraňování vodního kamene můžete zakoupit na našich internetových stránkách nebo u servisní služby.

Násypka na prací prostředky a plášť

Pokud jsou zde zbytky pracího prostředku nebo aviváže:

1. Vytáhněte násypku na prací prostředky. Vložku zatlačte dolů a násypku vyjměte.
2. Vyjměte vložku: Prstem ji vytlačte zdola nahoru.



3. Vyplachovací misku a vložku vyčistěte vodou a kartáčkem a vysušte je. Vyčistěte také vnitřek pláště.
4. Nasadíte vložku a nechte ji zaskočit (váleček nasadíte na vodící čep).
5. Zasuňte zásuvku na prací prostředky.

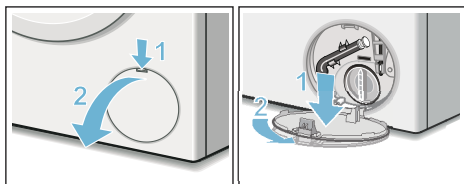
Upozornění: Násytku nechte otevřenou, aby mohla vyschnout zbytková voda.

Ucpané čerpadlo

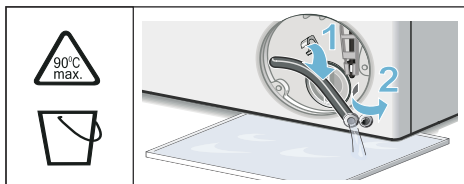
Varování Nebezpečí opaření!

Prací roztok je při praní s vysokými teplotami horký. Při kontaktu s horkým pracím roztokem může dojít k opaření. Nechte prací roztok vychladnout.

1. Zavřete přívod vody, aby nepřitékala další voda a nemusela se vypustit čerpadlem.
2. Vypněte spotřebič. Síťovou zástrčku vytáhněte ze zásuvky.
3. Otevřete a sejměte krytku pro údržbu.

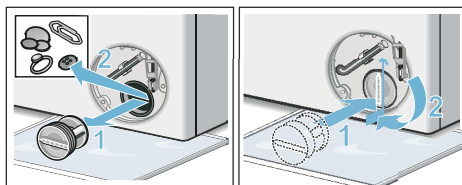


4. Vyndejte z držáku vypouštěcí hadici. Vytáhněte zátku, nechte prací roztok vytéct do vhodné nádoby. Nasadte zátku a vypouštěcí hadici nasadte do držáku.

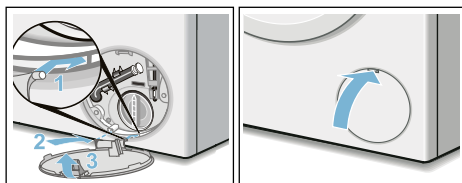


5. Opatrně odšroubujte krytku čerpadla, může vytékat zbytková voda. Vyčistěte vnitřní prostor, závit krytky čerpadla a těleso čerpadla. Oběžné kolo čerpadla musí mít možnost se otáčet.

Krytku čerpadla nasadte zpět a zašroubujte. Držadlo musí být svisle.



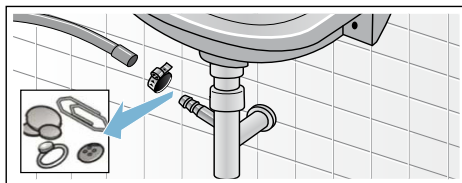
6. Nasadte krytku pro údržbu, nechte ji zaskočit a zavřete ji.



Upozornění: Abyste zabránili tomu, že při příštím praní odečte nevyužitý prací prostředek: Nalijte do komory II 1 litr vody a spusťte program **odčerpání** (Drain).

Ucpaná odtoková hadice na sifonu

1. Vypněte spotřebič. Síťovou zástrčku vytáhněte ze zásuvky.
2. Povolte hadicovou objímku. Opatrně vytáhněte odtokovou hadici (zbytková voda).
3. Vyčistěte odtokovou hadici a hrdlo sifonu.

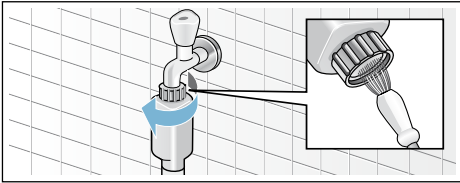


4. Nasadte opět odtokovou hadici a místo připojení zajistěte hadicovou sponou.

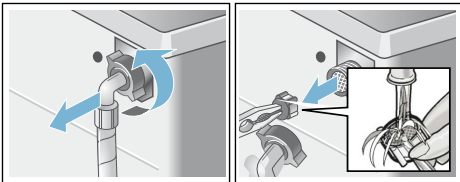
Ucpané sítko v přívodu vody

K tomuto účelu nejdříve odtlakujte vodu v přívodní hadici:

1. Zavřete přívod vody.
2. Zvolte libovolný program (kromě máchání/odstředování/odčerpání).
3. Stiskněte tlačítko Start - Pause ►||. Nechejte program cca 40 sekund běžet.
4. Volič programů nastavte na **vypnuto** (vyp., Off). Vytáhněte síťovou zástrčku ze zásuvky.
5. Vyčistěte sítko u přívodu vody: Odpojte hadici od přívodu vody. Vyčistěte sítko malým kartáčkem.



6. U modelů Standard a Aqua-Secure vyčistěte sítko na zadní straně spotřebiče: Odmontujte hadici na zadní straně spotřebiče, Vyndejte sítko kleštěmi a vyčistěte je.



7. Připojte hadici a zkontrolujte těsnost.

Co dělat v případě poruchy?

Nouzové odblokování

např. při výpadku proudu

Po obnovení napájení pokračuje program dále.

Pokud byste chtěli přesto prádlo vyjmout, lze dvířka otevřít následujícím způsobem:

⚠ Varování Nebezpečí opaření!

Při praní s vysokými teplotami může dojít při kontaktu s horkým pracím roztokem a prádlem k opaření. Případně prádlo nechte napřed vychladnout.

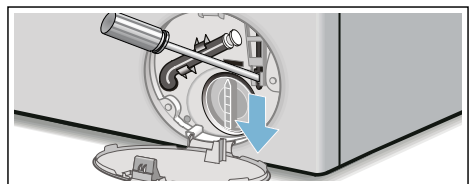
⚠ Varování Nebezpečí poranění!

Při sáhnutí do točícího se bubnu si můžete poranit ruce. Nesahejte do točícího se bubnu. Počkejte, až se buben přestane točit.


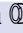

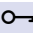

Pozor! Škody způsobené vodou

Vytékající voda může vést ke škodám způsobeným vodou. Neotevírejte dvířka, pokud je za sklem vidět voda.

1. Vypněte spotřebič. Síťovou zástrčku vytáhněte ze zásuvky.
2. Vypusťte prací roztok.
3. Pomocí nářadí vytáhněte nouzové odblokování dolů a uvolněte ho. Pak lze dvířka otevřít.






Upozornění na displeji

Ukazatel	Příčina/odstranění
Svítilna 	<ul style="list-style-type: none"> ■ Teplota je příliš vysoká. Počkejte, dokud teplota neklesne. ■ Příliš vysoká hladina vody. Nelze přidávat prádlo. Příp. ihned zavřete dvířka. Pro pokračování programu stiskněte tlačítko Start - Pause ►►.
Bliká 	<ul style="list-style-type: none"> ■ Příp. může být přiskřípnuté prádlo. Ještě jednou otevřete a zavřete dvířka a stiskněte tlačítko Start - Pause ►►. ■ Dvířka přitlačte, příp. odstraňte přiskřípnuté prádlo a dvířka znovu přitlačte. ■ Příp. spotřebič vypněte a znovu zapněte; nastavte program a proveďte individuální nastavení; spusťte program.
Svítilna 	<ul style="list-style-type: none"> ■ Otevřete úplně přívod studené vody. ■ Přívodní hadice je přelomená nebo sevřená. Narovnejte přívodní hadici. ■ Příliš nízký tlak vody. Vyčistěte sítko. → <i>Strana 23</i>
	Aktivovaná dětská pojistka; deaktivujte ji.
Svítilna 	Rozpoznáno příliš velké množství pěny, byly přidány máchací cykly navíc. Při příštím praní se stejným množstvím prádla snižte dávkování pracího prostředku. → <i>Strana 18</i>
: bliká doba skončení	Příliš nízké síťové napětí.
. bliká doba skončení	Podpětí při pracím programu. Program se prodlouží. → <i>Strana 20</i>
E:18	<ul style="list-style-type: none"> ■ Ucpané čerpadlo pracího roztoku. Vyčistěte čerpadlo pracího roztoku. → <i>Strana 22</i> ■ Ucpaná odtoková hadice / odtoková trubka. Vyčistěte odtokovou hadici u sifonu. → <i>Strana 22</i>
E:23	Voda v záchytné vaně na dně, netěsnost spotřebiče. Zavřete přívod vody. Kontaktujte servisní službu!
E:32	bliká na konci programu střídavě s Konec . Nejedná se o závadu – kontrolní systém nevyváženosti přerušil odstředování kvůli nerovnoměrnému rozložení prádla. Rozmístěte v bubnu malé a velké kusy prádla. V případě potřeby nechte prádlo ještě jednou odstředit.
E:93 (u modelů s přívodní hadicí teplé a studené vody)	<p>Příliš nízký tlak teplé vody:</p> <ul style="list-style-type: none"> ■ Zcela otevřete přívod teplé vody. ■ Zalomená nebo přiskřípnutá přívodní hadice teplé vody. Narovnejte přívodní hadici. ■ Vyčistěte sítko. → <i>Strana 23</i> ■ Není připojená přívodní hadice teplé vody. Spotřebič potřebuje pouze přívod studené vody. Před prvním praním si přečtěte Instalace spotřebičů bez přívodu teplé vody. → <i>Strana 32</i>
Jiná hlášení	Spotřebič vypněte, počkejte 5 sekund a znovu zapněte. Pokud se hlášení zobrazí znovu, zavolejte zákaznický servis. → <i>Strana 27</i>

Co dělat v případě poruchy?

Poruchy	Příčina/odstranění
Vytéká voda.	<ul style="list-style-type: none"> ■ Řádně upevněte nebo vyměňte odtokovou hadici. ■ Dotáhněte závit přívodní hadice.
Nenatéká voda. Nebyl spláchnutý prací prostředek.	<ul style="list-style-type: none"> ■ Stiskli jste tlačítko Start - Pause ► ? ■ Je otevřený přívod vody? ■ Není příp. ucpané sítko? Vyčistěte sítko. → <i>Strana 23</i> ■ Není zalomená nebo přiskřípnutá přívodní hadice?
Dvířka nelze otevřít.	<ul style="list-style-type: none"> ■ Je aktivní bezpečnostní funkce. Přerušení programu? ■ Není aktivovaná dětská pojistka ○→? Deaktivujte ji. ■ ---- (Stop po máchání = bez závěrečného odstředování)? → <i>Strana 19</i> ■ Dvířka lze otevřít pouze pomocí nouzového odblokování? → <i>Strana 23</i>
Program se nespustí.	<ul style="list-style-type: none"> ■ Stiskli jste tlačítko Start - Pause ► ? ■ Skončeno v? ■ Jsou zavřena dvířka? ■ Není aktivovaná dětská pojistka ○→? Deaktivujte ji.
Krátké trhavé pohyby / pootočení bubnu po spuštění programu.	Nejedná se o závadu – po spuštění programu se mohou na základě interního testu motoru objevit krátké trhavé pohyby bubnu.
Prací roztok se neodčerpává.	<ul style="list-style-type: none"> ■ ---- (Stop po máchání = bez závěrečného odstředování)? → <i>Strana 19</i> ■ Vyčistěte čerpadlo pracího roztoku. ■ Vyčistěte odtokovou trubku a/nebo odtokovou hadici.
V bubnu není vidět voda.	Nejedná se o závadu – voda je mimo viditelnou oblast.
Výsledek odstředování není uspokojivý. Prádlo je mokré / příliš vlhké.	<ul style="list-style-type: none"> ■ Nejedná se o závadu – kontrolní systém nevyváženosti přerušil odstředování kvůli nerovnoměrnému rozložení prádla. Rozmístěte v bubnu malé a velké kusy prádla. ■ Ne zvolili jste Ochrana proti zmač. (v závislosti na modelu)? ■ Ne zvolili jste příliš nízké otáčky?
Opakovaný náběh odstředování.	Nejedná se o závadu – systém kontroly rovnoměrného rozložení prádla se snaží vyrovnat nerovnoměrné rozložení prádla.
Program trvá déle než obvykle.	<ul style="list-style-type: none"> ■ Nejedná se o závadu – systém kontroly rovnoměrného rozložení prádla se snaží vyrovnat nerovnoměrné rozložení prádla opakovaným rozmístěním prádla. ■ Nejedná se o závadu – je aktivní systém kontroly pěny – přidávají se cykly máchání navíc.
Doba trvání programu se během pracího cyklu mění.	Nejedná se o závadu – průběh programu je optimalizován pro příslušný prací proces. Tak může dojít ke změně doby trvání, která je zobrazená na displeji.
Zbytková voda v komoře ☼ pro ošetrovací prostředky.	<ul style="list-style-type: none"> ■ Nejedná se o závadu – nedojde ke snížení účinnosti ošetrovacího prostředku. ■ Příp. vyčistěte vložku.

Poruchy	Příčina/odstranění
Zápach v pračce.	<p>Nechte proběhnout program čištění bubnu 90 °C nebo bavlna 90 °C bez prádla.</p> <p>Použijte univerzální prací prášek nebo prací prášek s bělídly.</p> <p>Upozornění: Abyste zabránili tvorbě pěny, použijte pouze polovinu množství pracího prostředku doporučeného výrobcem pracího prostředku. Nepoužívejte prací prostředek na vlnu nebo pro jemné prádlo.</p>
Na displeji svítí symbol  . Příp. z násypky na prací prostředky vytéká pěna.	<p>Nepoužili jste příliš mnoho pracího prostředku?</p> <p>Smíchejte 1 polévkovou lžičku aviváže s 1/2 l vody a směs nalijte do komory II. (Nepoužívejte na outdoorové a péřové textilie!)</p> <p>Při příštím prání snižte dávkování pracího prostředku.</p>
Velká hlučnost, vibrace a „pochodování“ pračky při odstředování.	<ul style="list-style-type: none"> ■ Je spotřebič vyrovnaný do vodorovné polohy? Vyrovnajte spotřebič. → <i>Strana 33</i> ■ Jsou nožičky spotřebiče zajištěné? Zjistěte nožičky spotřebiče. → <i>Strana 33</i> ■ Jsou odstraněné přepravní pojistky? Odstraňte přepravní pojistky. → <i>Strana 29</i>
Displej/kontrolky během provozu nefungují.	<ul style="list-style-type: none"> ■ Výpadek elektrického proudu? ■ Nezareagovaly pojistky? Zapněte/vyměňte pojistky. ■ Pokud se porucha vyskytne znovu, zavolejte servisní službu.
Zbytky pracího prostředku na prádle.	<ul style="list-style-type: none"> ■ Bezfosfátové prací prostředky ojedinele obsahují částice nerozpustné ve vodě. ■ Zvolte máchání nebo prádlo po vyprání vykartáčujte.
Při přerušení se na displeji zobrazí - P - a  .	<ul style="list-style-type: none"> ■ Příliš vysoká hladina vody. Nelze přidávat prádlo. Příp. ihned zavřete dvířka. ■ Pro pokračování programu stiskněte tlačítko Start - Pause ► II.
Při přerušení se na displeji zobrazí - P - a  .	<p>Dvířka jsou odblokovaná. Můžete přidat prádlo.</p>
Nemůžete-li poruchu odstranit sami (po vypnutí/zapnutí) nebo je-li nutná oprava:	<ul style="list-style-type: none"> ■ Vypněte spotřebič a vytáhněte síťovou zástrčku ze zásuvky. ■ Zavřete přívod vody a zavolejte servisní službu.



Service service

Können Sie die Störung nicht selbst beheben, wenden Sie sich bitte an unseren Kundendienst.

Wir finden immer eine passende Lösung, auch um unnötige Technikerbesuche zu vermeiden.

Geben Sie bitte dem Kundendienst die Erzeugnis-Nummer (E-Nr.) und die Fertigungsnummer (FD) des Gerätes an.

E-Nr. _____	FD _____
-------------	----------

E-Nr. Erzeugnisnummer
FD Fertigungsnummer

Diese Angaben finden Sie je nach Modell:

- an der Innenseite des Einfüllfensters oder der Service-Klappe
- an der Rückseite des Gerätes



Technické údaje

Rozměry:

85 x 60 x 55 cm

(výška x šířka x hloubka)

Hmotnost:

66-73 kg*

Síťová přípojka:

Jmenovité napětí: 220-240 V/50 Hz

Jmenovitý proud: 10 A/13 A*

Jmenovitý výkon: 1 900-2 300 W

Tlak vody:

100 -1 000 kPa (1-10 bar)

Příkon ve vypnutém stavu:

0,12 W

Příkon v nevypanutém stavu:

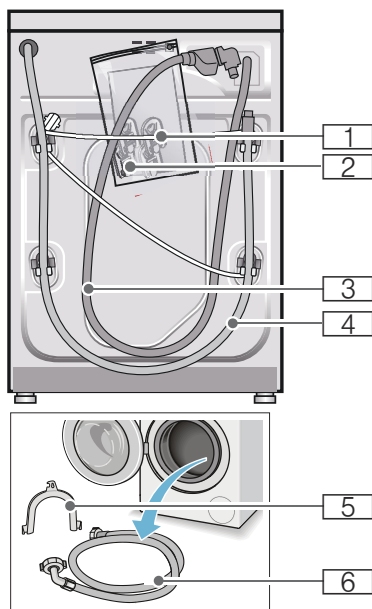
0,43 W

* V závislosti na modelu

Instalace a připojení

Rozsah dodávky

Upozornění: Zkontrolujte, zda nedošlo k poškození spotřebiče při přepravě. Poškozený spotřebič neuvádějte do provozu. Při reklamaci se obraťte na prodejce, u kterého jste spotřebič zakoupili, nebo na náš zákaznický servis. → *Strana 27*



- 1 Síťový kabel
- 2 Sáček:
 - Návod k použití a instalaci
 - Seznam servisních služeb*
 - Záruka*
 - Krytky otvorů po odstranění přepravních pojistek
- 3 Přívodní hadice u modelu Aquastop
- 4 Odtoková hadice
- 5 Koleno pro upevnění odtokové hadice*

- 6 Přívodní hadice studené vody u modelů standard/Aqua-Secure, u modelů s přípojkou teplé vody dodatečně přívodní hadice teplé vody

* V závislosti na modelu

Navíc je pro připojení odtokové hadice k sifonu zapotřebí hadicová spona o \varnothing 24–40 mm (specializovaná prodejna).

Potřebné nářadí

- Vodováha k vyrovnání
- Klíče:
 - OK 13 pro vyšroubování přepravních pojistek
 - a OK 17 pro vyrovnání nožiček spotřebiče

Bezpečnostní pokyny

Varování

Nebezpečí poranění!

- Pračka má velkou hmotnost. Při zvedání/přepravě pračky buďte opatrní.
- Při nazdvihnutí pračky za vyčnívající součásti (např. dvířka) se mohou součásti ulomit a způsobit poranění. Nezvedejte pračku za vyčnívající součásti.
- Při nesprávném vedení hadic a síťových kabelů hrozí nebezpečí zakopnutí a poranění. Hadice a kabely vedte tak, aby neohrožilo nebezpečí zakopnutí o ně.

Pozor!

Poškození spotřebiče

Zamrzlé hadice se mohou roztrhnout nebo prasknout. Neinstalujte pračku v prostorech ohrožených mrazem a/nebo venku.

Pozor!**Škody způsobené vodou**

V místě připojení přírodní a odtokové hadice je vysoký tlak vody. Aby se zabránilo netěsnostem nebo škodám způsobeným vodou, bezpodmínečně dodržujte pokyny v této kapitole!

Upozornění

- Dodatečně ke zde uvedeným pokynům mohou platit zvláštní předpisy příslušné vodárny a elektrorozvodných závodů.
- V případě pochyb nechejte pračku připojit odborníkem.

Plocha pro instalaci

Upozornění: Důležitá je stabilita, aby pračka nepochodovala!

- Plocha pro instalaci musí být pevná a rovná.
- Nevhodné jsou měkké podlahy / podlahové krytiny.

Instalace na podstavec nebo na podlahu nad dřevěným trámovým stropem**Pozor!****Poškození spotřebiče**

Pračka může při odstředování „pochodovat“ a z podstavce se převrátit/spadnout.

Nožičky spotřebiče bezpodmínečně upevněte příchytkami.

Obj. č. WMZ 2200, WX 9756,
Z 7080X0

Upozornění: Na podlaze nad dřevěným trámovým stropem postavte pračku:

- pokud možno do rohu,
- na vodovzdornou dřevěnou desku (silnou min. 30 mm), která je pevně přišroubovaná k podlaze.

Instalace na podstavec se zásuvkou

Obj. č. podstavce: WMZ 20490, WZ 20490, WZ 20510, WZ 20520

Vestavba spotřebiče do kuchyňské linky** Varování****Ohrožení života!**

Při kontaktu se součástmi pod napětím hrozí nebezpečí úrazu elektrickým proudem.

Neodstraňujte krycí desku spotřebiče.

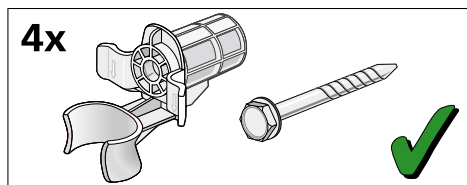
Upozornění

- Nutná šířka výklenku 60 cm.
- Pračku instalujte pouze pod souvislou pracovní desku, která je pevně spojená se sousedními skříňkami.

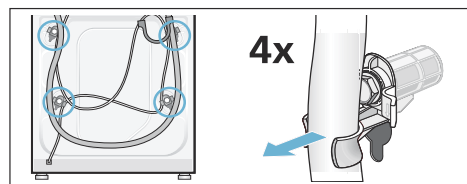
Odstranění přepravních pojistek**Pozor!****Poškození spotřebiče**

- Spotřebič je při přepravě zajištěný přepravními pojistkami. Neodstraněné přepravní pojistky mohou při provozu pračky poškodit např. buben. Před prvním použitím bezpodmínečně kompletně odstraňte všechny 4 přepravní pojistky. Pojistky uschovejte.
- Abyste při pozdější přepravě zabránili poškození, opět pro zajištění při přepravě bezpodmínečně namontujte přepravní pojistky.

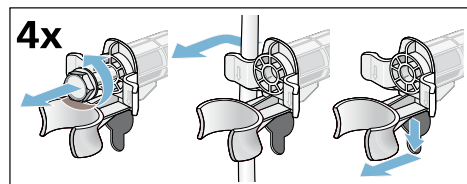
Upozornění: Šrouby a objímky uschovejte.



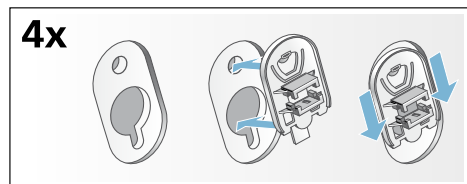
1. Hadice vyjměte z držáků.



2. Vyšroubujte a odstraňte všechny 4 šrouby přepravních pojistek. Odstraňte objímky. Přitom vyjměte síťový kabel z držáků.

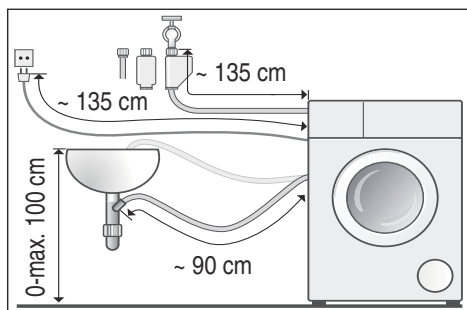


3. Nasadte krytky. Zajištěte je zatlačením na aretační háčky.

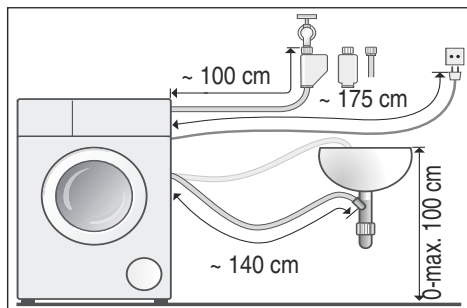


Délky hadic a přívodních kabelů

■ Připojení vlevo



■ Připojení vpravo



Tip: Ve specializované prodejně nebo u servisní služby lze obdržet:

- Prodloužení pro hadici Aquastop, resp. přívodní hadici studené vody (cca 2,50 m).
- Delší přívodní hadici (cca 2,20 m) pro model Standard.

Přívod vody

⚠ Varování

Nebezpečí ohrožení života!

Při kontaktu se součástmi pod napětím hrozí nebezpečí úrazu elektrickým proudem.

Bezpečnostní ventil Aquastop neponořujte do vody (součástí je elektrický ventil).

Při připojování dodržujte následující

Upozornění

- Při připojení studené vody použijte pračku se studenou pitnou vodou.
- Při připojení teplé vody použijte pračku se studenou a teplou pitnou vodou, maximálně 60 °C.
- Nepřipojujte pračku k baterii beztlakého bojleru.
- Použijte pouze dodanou přívodní hadici nebo hadici zakoupenou ve specializované autorizované prodejně, nikoli použitou hadici.
- Přívodní hadice se nesmí zalamovat, přiskřípnout, upravovat nebo přeřezávat (nebyla by zaručena pevnost).
- Šroubení utahujte pouze ručně. Pokud šroubení utáhnete nářadím (kleštěmi) příliš pevně, může dojít k poškození závitů.

Optimální tlak vody ve vodovodní síti

Minimálně 100 kPa (1 bar)

Maximálně 1000 kPa (10 bar)

Při otevřeném přívodu vody vyteče nejméně 8 l/min.

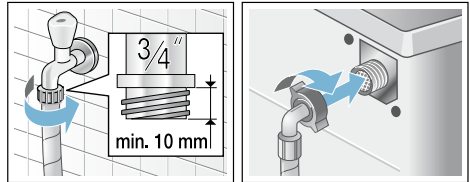
Při vyšším tlaku vody namontujte redukční ventil.

Připojení studené vody

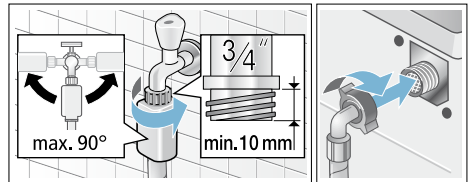
Upozornění: Při připojení studené vody použijte pračku se studenou pitnou vodou.

Přívodní hadici připojte k přívodu vody (26,4 mm = 3/4") a ke spotřebiči (u modelů s funkcí Aquastop není nutné, nainstalovaná napevno):

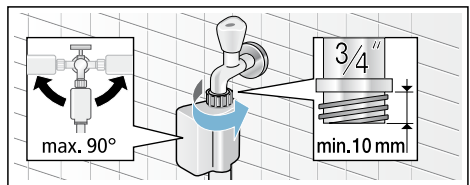
- Model: **Standard**



- Model: **Aqua-Secure**



- Model: **Aquastop**



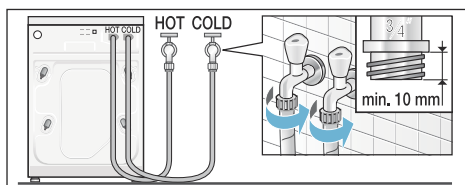
Upozornění: Opatrně otevřete přívod vody a zkontrolujte těsnost přípojek. Na šroubový spoj působí tlak vodovodního potrubí.

Připojení studené a teplé vody

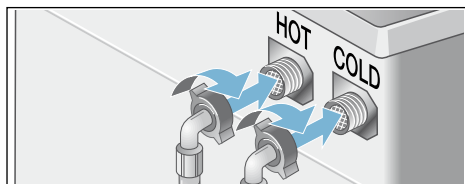
Upozornění

- Při připojení teplé vody používejte pračku se studenou a teplou pitnou vodou, maximálně 60 °C.
- Červená přívodní hadice teplé vody k přívodu teplé vody a červený ventil ke spotřebiči
- Bílá přívodní hadice studené vody k přívodu studené vody a bílý ventil ke spotřebiči

Připojení k přívodům vody (26,4 mm = 3/4")



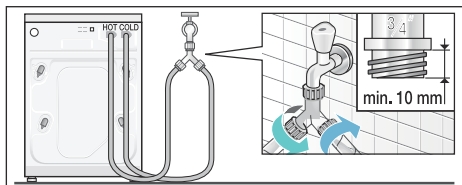
Připojení ke spotřebiči



Připojení spotřebičů s teplou vodou jen na studenou vodu

Pokud není k dispozici přípojka teplé vody, potřebujete pro připojení Y-kus, který je k dostání u servisu prostřednictvím čísla dílu: 050871.

- Obě přívodní hadice připojte s Y-kusem ke kohoutku studené vody a
- Obě přívodní hadice připojte ke spotřebiči.



Upozornění: Opatrně otevřete přívody vody a zkontrolujte těsnost přípojek. Na šroubový spoj působí tlak vodovodního potrubí.

Odtok vody

Pozor!

Škody způsobené vodou

Když odtoková hadice vlivem vysokého tlaku při odčerpávání vyklouzne z umyvadla nebo z místa připojení, může vytékající voda způsobit škody. Zajistěte odtokovou hadici proti vyklouznutí.

Upozornění: Odtokovou hadici nezalamujte ani nevytahujte do délky.

Odtokovou hadici můžete vést následujícími způsoby:

- **Odtok do umyvadla**



Varování

Nebezpečí opaření!

Při praní s vysokými teplotami může dojít při kontaktu s horkým pracím roztokem, např. při odčerpání horkého pracího roztoku do umyvadla, k opaření. Nesahejte do horkého pracího roztoku.

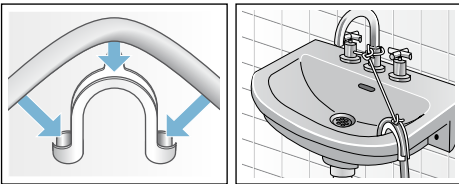
Pozor!

Poškození spotřebiče / poškození textilií

Když se konec odtokové hadice ponoří do odčerpané vody, může se voda nasát zpět do spotřebiče a poškodit spotřebič nebo textilie.

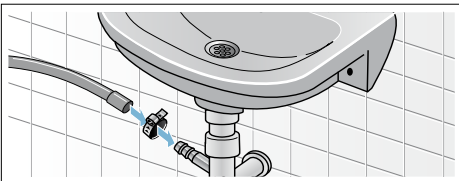
Dbejte na to, aby:

- odtok v umyvadle nebyl uzavřený zátkou,
- konec odtokové hadice nebyl ponořený do odčerpané vody,
- voda dostatečně rychle odtékala.

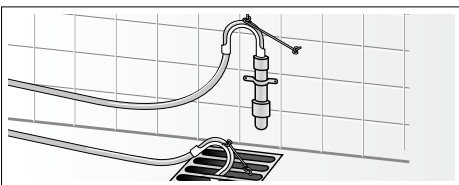


■ **Odtok do sifonu**

Místo připojení se musí zajistit hadicovou sponou, Ø 24–40 mm (specializovaná prodejna).



■ **Odtok do plastové trubky s pryžovým hrdlem nebo do odtokového kanálku**

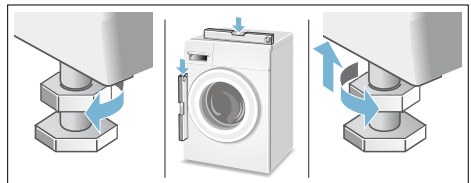


Vyrovnaní

Vyrovnejte spotřebič pomocí vodováhy.

Nesprávné vyrovnaní může mít za následek velkou hlučnost, vibrace a „pochodování“ pračky!

1. Pojistné matice povolte klíčem ve směru hodinových ručiček.
2. Vyrovnaní pračky zkontrolujte pomocí vodováhy, příp. upravte. Výšku lze nastavit otáčením nožiček spotřebiče. Všechny čtyři nožičky musí pevně stát na podlaze.
3. Pojistnou matici utáhněte proti plášti. Nožičku přitom pevně držte a neměňte její výšku. Pojistné matice všech čtyřech nožiček spotřebiče musí být pevně utažené proti plášti!



Připojení k elektrické síti

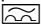
Varování **Ohrožení života!**

Při kontaktu se součástmi pod napětím hrozí nebezpečí úrazu elektrickým proudem.

- Nikdy se nedotýkejte síťové zástrčky mokřýma rukama.
- Síťovou zástrčku vytahujte ze zásuvky pouze za kryt zástrčky, nikdy za kabel, protože by mohlo dojít k poškození.
- Síťovou zástrčku nikdy nevytahujte za provozu.

Dodržujte následující pokyny a zajistěte následující:

Upozornění

- Síťové napětí a údaj o napětí na pračce (štítek spotřebiče) musí souhlasit.
Jmenovitý příkon a potřebná pojistka jsou uvedené na štítku spotřebiče.
- Pračka může být připojena pouze na střídavý proud přes zásuvku s ochranným kontaktem nainstalovanou podle předpisů.
- Síťová zástrčka a síťová zásuvka si musí odpovídat.
- Průřez kabelu musí být dostatečný.
- Uzemnění je provedené podle předpisů.
- Výměnu síťového kabelu (je-li nutná) smí provést pouze kvalifikovaný elektrikář. Náhradní síťový kabel lze obdržet u servisní služby.
- Nepoužívejte vícenásobné zásuvkové lišty/spojky a prodlužovací kabely.
- Při použití proudového chrániče se smí použít pouze typ označený symbolem .
Pouze tento symbol zaručuje splnění předpisů platných v současné době.
- Síťová zástrčka musí být neustále přístupná.
- Síťový kabel se nesmí zalamovat, přiskřípnout, upravovat, přetřít nebo dostat do kontaktu se zdroji tepla.

Před 1. práním

Pračka byla před opuštěním závodu důkladně přezkoušena. Abyste odstranili zbytky vody z kontrolního praní, nechte poprvé proběhnout prací cyklus **bez** prádla.

Upozornění

- Pračka **musí být odborně nainstalovaná a připojená**. Od → *Strana 28*
 - Poškozený spotřebič nikdy neuvádějte do provozu. Kontaktujte servisní službu.
1. Zkontrolujte pračku.
 2. Odstraňte ochranu fólií z ovládacího panelu.
 3. Zapojte síťovou zástrčku.
 4. Otevřete přívod vody.
 5. Zavřete dvířka (Nevkládejte prádlo!).
 6. V závislosti na modelu nastavte program **čištění bubnu 90 °C** nebo **bavlna 90 °C**.
 7. Otevřete násypku na prací prostředky.
 8. Nalijte cca 1 litry vody do komory **II**.
 9. Do komory **II** naplňte univerzální prací prostředek.

Upozornění: Abyste zabránili tvorbě pěny, použijte pouze polovinu množství pracího prostředku doporučeného výrobcem pracího prostředku. Nepoužívejte prací prostředek na vlnu nebo na jemné prádlo.
 10. Zavřete násypku na prací prostředky.
 11. Stiskněte tlačítko Start - Pause ►**II**.
 12. Po skončení programu spotřebič vypněte.
- Pračka je nyní připravená k provozu.**

Přeprava

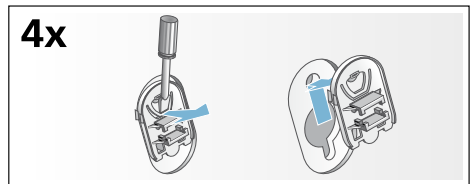
např. při stěhování

Příprava:

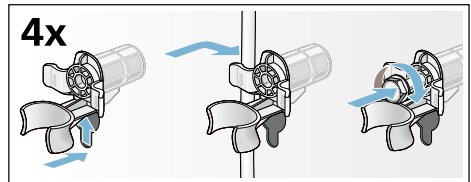
1. Zavřete přívod vody.
2. Odtlakujte vodu v přívodní hadici. Údržba – sítko v přívodu vody → *Strana 23*
3. Vypusťte zbývající prací roztok. Údržba – ucpané čerpadlo → *Strana 22*
4. Odpojte pračku od elektrické sítě.
5. Odpojte hadice.

Namontování přepravních pojistek:

1. Sundejte a uschovejte krytky. Použijte případně šroubovák.



2. Nasadte všechna 4 pouzdra. Síťový kabel zajistěte v držácích. Nasadte a utáhněte šrouby.



Před opětovným uvedením do provozu:

Upozornění

- **Bezpodmínečně** odstraňte přepravní pojistky!
- Abyste zabránili tomu, že při příštím praní odeče nevyužitý prací prostředek do odtoku: Nalijte do komory **II** cca 1 l vody a zvolte a spusťte program **odčerpání**.

LORD APPLIANCES LTD.
Suite 4008 10 Great Russell Street,
London,
England, WC1B 3BQ

info@lordappliances.co.uk



9001215933 (9608)