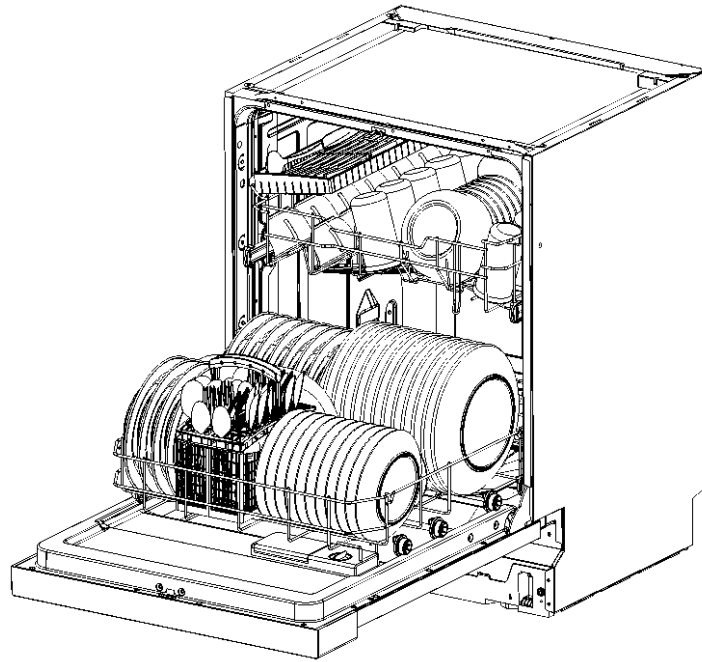


Körting

NÁVOD K OBSLUZE MYČKY NÁDOBÍ

KGI61040





Přečtěte si tento návod k obsluze

Vážený zákazníku,
přečtěte si pečlivě tyto informace pro uživatele
a ponechte si je pro pozdější použití.
Předejte je každému následujícímu majiteli
spotřebiče.

Tento návod obsahuje kapitoly s
Bezpečnostními pokyny, Pokyny k používání,
Pokyny k instalaci a Tipy odstraňování
problémů, atd.

Pečlivě si je přečtěte ještě před použitím
myčky nádobí, protože vám pomohou myčku
správně používat a udržovat.



Dříve, než zavoláte servis

Přečtěte si kapitulu Tipy odstraňování
problémů, protože pomoci ní můžete sami
vyřešit některé běžné problémy a nemusíte
žádat o pomoc odborné techniky.



POZNÁMKA:

Výrobce může na základě zásad neustálého
vývoje a modernizace výrobku provádět jeho
změny bez předchozího upozornění.

1) Bezpečnostní informace	1-2
2) Likvidace	2
3) Pokyny k používání.....	3-4
Ovládací panel	3
Součásti myčky nádobí	4
4) Před prvním použitím	4-9
Vložení soli do změkčovače vody	4-5
Plnění dávkovače leštidla	6-7
Funkce mycího prostředku	7-9
5) Plnění košů myčky nádobí	10-13
6) Spuštění mycího programu	14-15
Tabulka mycích cyklů	14
Zapnutí spotřebiče	14
Změna programu	15
Zapomněli jste přidat ještě nějaké nádobí .	15
7) Údržba a čištění	16-18
8) Instalace	18-21
Umístění a vyrovnání	18-19
Zapojení přívodu vody a elektrického proudu	19-21
9) Tipy odstraňování problémů	21-25
Chybové kódy	21
Dříve, než zavoláte servis	22-23
Technické informace.....	24-25

1. Bezpečnostní informace

UPOZORNĚNÍ!

Při používání myčky dodržujte základní bezpečnostní opatření, včetně následujících pokynů:

UPOZORNĚNÍ! PLYNNÝ VODÍK JE VÝBUŠNÝ

Za určitých podmínek se může v horkovodním systému, který se dva týdny nebo déle nepoužíval, vytvářet plyný vodík. PLYNNÝ VODÍK JE VÝBUŠNÝ. Pokud horkovodním systém takto dlouhou dobu nepoužívá, před použitím myčky otevřete všechny kohouty s teplou vodou a nechte z nich vodu několik minut proudit. Tím se veškerý nahromaděný plyný vodík uvolní. Vzhledem k tomu, že tento plyn je hořlavý, během této doby nekuřte ani nepoužívejte otevřený plamen.

UPOZORNĚNÍ! SPRÁVNÉ POUŽÍVÁNÍ

- Koš či dvířka myčky nádobí nepoužívejte nesprávným způsobem, nesedejte na ně ani na ně nestoupejte.
- Během či bezprostředně po použití myčky se nedotýkejte topného tělesa.
- Myčku nádobí nepoužívejte, pokud nejsou všechny kryty řádně nasazené. Během mytí nádobí otevřete dvířka velmi opatrně. Hrozí nebezpečí vystříknutí vody.
- Když jsou dvířka otevřená, nepokládejte na ně žádné těžké předměty ani si na ně nestoupejte. Spotřebič by se mohl překloupit dopředu.
- Při vkládání předmětů určených k umytí:
 - Ostré předměty umísťujte tak, aby nemohly poškodit těsnění dveří;
 - Ostré nože vkládejte rukojetmi nahoru, aby se snížilo riziko pořezání;
 - Upozornění: Nože a další náčiní s ostrými hroty je nutné vkládat do koše tak, aby jejich hroty směřovaly dolů, nebo umísťovat do vodorovné polohy.
- Při používání myčky byste měli zabránit tomu, aby se plastové předměty dotýkaly topného tělesa.
- Po ukončení pracího cyklu zkontrolujte, zda je nádobka na mycí prostředek prázdná.
- Neumývejte plastové předměty, pokud nenesou označení, že jsou vhodné pro myčky nádobí nebo podobně. U plastových předmětů, které takto označené nejsou, si prostudujte doporučení výrobce.
- Používejte pouze mycí prostředek a leštadlo určené pro automatické myčky nádobí. Nikdy v myčce nepoužívejte mýdlo, prací prostředek ani prostředek na ruční mytí nádobí.
- Ostatní prostředky pro odpojení od zdroje napájení musí být zabudovány do pevných kabelů s minimálně 3mm vzdáleností kontaktů u všech pólů.
- Mycí prostředek a leštadlo uchovávejte mimo dosah dětí, zabraňte přístupu dětí k otevřeným dvířkům myčky nádobí, uvnitř se mohou nacházet zbytky mycího prostředku.
- Malé děti by měly být pod dohledem, aby se zajistilo, že si se zařízením nebudou hrát.
- Tento výrobek není určený k použití osobami (včetně dětí), které mají omezení fyzické, smyslové nebo duševní schopnosti nebo osobami bez zkušeností nebo znalostí, pokud nejsou poučené a nejsou při používání přístroje pod dohledem osoby odpovědné za jejich bezpečnost.
- Mycí prostředky do myček nádobí jsou silně zásadité. Při pozření mohou být extrémně nebezpečné. Zabraňte kontaktu s kůží a očima a, když jsou dvířka myčky otevřená, braňte přístupu dětí.
- Dvířka by se neměla nechávat v otevřené poloze, protože hrozí nebezpečí zakopnutí.
- Poškozený napájecí kabel musí z bezpečnostních důvodů vyměnit výrobce nebo jeho zástupce pro servis či podobně kvalifikovaná osoba.
- Veškerý obalový materiál řádně zlikvidujte.

- Během instalace nesmí být napájecí kabel příliš nebo nebezpečně ohnutá či stlačená. Nezasahujte do ovládacích prvků.
- Spotřebič je třeba připojit k přívodu vody pomocí nových souprav hadic a staré hadice by se neměly používat opakovaně.
- Zkontrolujte, zda otvory v dolní části základny neblokuje koberec.
- Myčku používejte pouze k účelu, ke kterému je určena.
- Myčka je určena pouze k použití v interiéru.
- Myčka není určena ke komerčnímu využití. Je určena k použití v domácnostech a v podobných pracovních a obytných prostorech.

TYTO BEZPEČNOSTNÍ INFORMACE SI PEČLIVĚ PROSTUDUJTE A DODRŽUJTE JE. TYTO POKYNY SI USCHOVEJTE

2. Likvidace



Obalový materiál myčky řádně zlikvidujte.
 Veškeré obalové materiály lze recyklovat.
 Díly z plastu jsou označeny standardními mezinárodními zkratkami:
 (např. PS pro polystyren, výplňový materiál)

Tento spotřebič je označený podle evropské směrnice 2002/96/ES o odpadních elektrických a elektronických zařízeních - WEEE. Tato směrnice stanoví celoevropský rámec pro platné vrácení a opětovné použití starých spotřebičů.

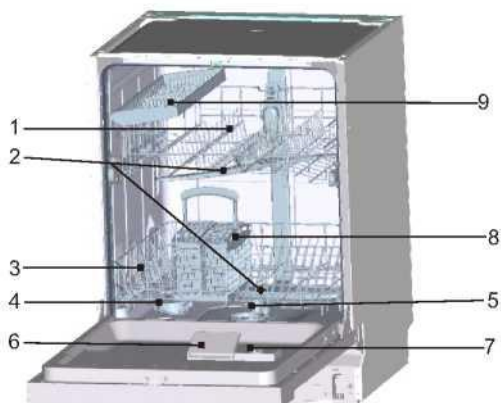
UPOZORNĚNÍ!

Obalový materiál může představovat nebezpečí pro děti!
 Obalový materiál a spotřebič dopravte k recyklaci do sběrného dvora. Odřízněte napájecí kabel a znehodnoťte zámek dvířek tak, aby nešla zavřít.
 Kartónové obaly se vyrábějí z recyklovaného papíru a měly by se odevzdávat k recyklaci do sběrný papíru.
 Zajištěním správné likvidace tohoto výrobku pomůžete předcházet možným nežádoucím dopadům na životní prostředí a lidské zdraví, které by jinak mohly být způsobeny nevhodným nakládáním s tímto výrobkem.
 Podrobnější informace o recyklaci tohoto výrobku získáte od místního úřadu a od podniku zajišťujícího likvidaci komunálního odpadu.

DŮLEŽITÉ!

Chcete-li zajistit nejlepší výkon myčky nádobí, před prvním použitím si prostudujte celý návod k použití.

Součásti myčky nádobí



Pohled zepředu

1. Horní koš
2. Ostřikovací ramena
3. Dolní koš
4. Změkčovač vody
5. Filtry
6. Dávkovač mycího prostředku
7. Dávkovač leštidla
8. Košík na příbory
9. Polička na vidličky

4. Před prvním použitím

Před prvním použitím myčky nádobí:

- A. Vložte sůl do změkčovače vody
- B. Naplňte dávkovač leštidla
- C. Funkce mycího prostředku

A. Vložení soli do změkčovače vody

Vždy používejte sůl určenou pro použití v myčkách nádobí.

POZNÁMKA: Pokud váš model změkčovač vody neobsahuje, můžete tuto kapitolu přeskočit

ZMĚKČOVAČ VODY

Tvrdość vody je na různých místech jiná. Pokud se v myčce používá tvrdá voda, na nádobí a náčiní se vytvoří usazeniny.

Spotřebič je vybaven speciálním změkčovačem vody, který využívá sůl speciálně navrženou tak, aby z vody odstraňovala vápník a minerály.

Nádržka na sůl se nachází pod dolním košem a je třeba ji naplnit následujícím způsobem:

Pozor!

Používejte pouze sůl určenou speciálně k použití v myčkách nádobí! Všechny ostatní druhy soli, které nejsou určené speciálně k použití v myčkách nádobí, zejména stolní sůl, dojde k poškození změkčovače vody. V případě poškození způsobeného použitím nevhodných solí výrobce neposkytuje žádnou záruku ani neodpovídá za vzniklá poškození.

Sůl doplňte těsně před tím, než začnete s jedním z kompletních mycích programů.

Tím se zabrání tomu, že žádná zrnka soli nebo slaná voda, která se mohla rozsypat či rozlít, aby zůstala na dně stroje delší dobu, což by způsobilo korozi.

Po prvním mycím cyklu osvětlení ovládacího panelu zhasne.



- A. Vyměte dolní koš a potom z nádržky na sůl odšroubujte a odstraňte krytku. 1
- B. Pokud nádržku plníte poprvé, naplňte 2/3 jejího objemu vodou (přibližně 500 ml). 2
- C. Do otvoru umístěte konec trychtýře (dodávaný) a vsypte asi 2 kg soli. Je normální, když z nádržky na sůl vyteče malé množství vody.
- D. Pečlivě na místo našroubujte krytku.
- E. Obvykle kontrolka soli zhasne během 2-6 dnů po naplnění nádržky na sůl.

POZNÁMKA: 1. Nádržku na sůl je třeba znovu naplnit, když se na ovládacím panelu rozsvítí kontrolka soli. I když je nádržka na sůl dostatečně naplněná, kontrolka nemusí zhasnout, dokud se sůl zcela nerozpustí. Pokud na ovládacím panelu není žádná kontrolka soli (u některých modelů), můžete odhadnout, kdy se má sůl do změkčovače doplnit podle cyklů mytí, kterými myčka prošla (viz následující schéma).

2. Pokud dojde k úniku soli, lze ji spláchnout pomocí programu namáčení.

B. Plnění dávkovače leštidla

Funkce leštidla

Leštadlo se automaticky přidává při posledním oplachu, čímž se zajistí důkladné opláchnutí a vysušení bez zanechání šmouh a skvrn.

Pozor!

Používejte pouze značková leštidla do myček nádobí. Nikdy neplněte dávkovač leštidla žádnými jinými látkami (např. mycím prostředkem na nádobí, tekutým mycím prostředkem). Mohlo by dojít k poškození spotřebiče.

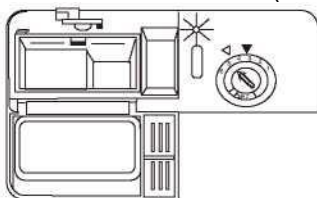
Kdy doplnit dávkovač leštidla

Pokud na ovládacím panelu není kontrolka leštidla, můžete odhadnout množství leštidla podle barvy optického indikátoru hladiny „D“ umístěného vedle víčka. Když je nádržka na leštadlo plná, celý indikátor bude tmavý. Jak se množství leštidla snižuje, velikost tmavé tečky se zmenšuje. Nikdy nenechte leštadlo vyčerpat pod 1/4 jeho celé dávky.

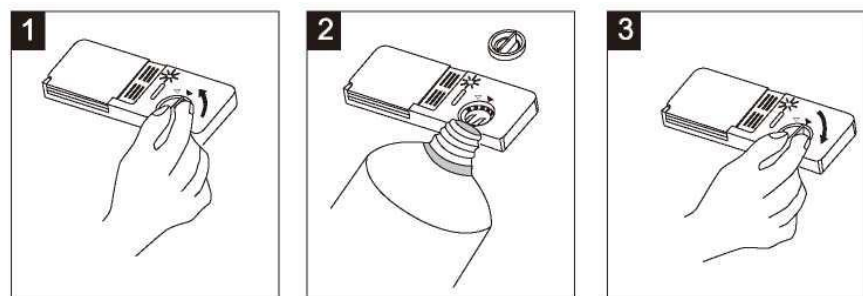
Jak se množství leštidla snižuje, mění se velikost černé tečky na indikátoru hladiny leštidla tak, jak je znázorněno níže.

- Plný
- ze 3/4 plný
- z 1/2 plný
- z 1/4 plný - Nutno doplnit k odstranění skvrn
- Prázdný

—► D (indikátor množství leštidla)



DÁVKOVAČ LEŠTIDLA



1. Dávkovač otevřete otočením víčka k šipce „otevřeno“ (vlevo) a zdvihnutím.
2. Do dávkovače nalijte leštadlo. Dbejte na to, abyste je nepřelili.
3. Vraťte víčko tak, že je nasadíte do polohy šipky „otevřeno“ a otočíte jím do polohy šipky „uzavřeno“ (vpravo).

Leštidlo se uvolňuje během závěrečného oplachu, aby se zabránilo tvoření kapiček na nádobí, které mohou zanechat skvrny a šmouhy. Zlepšuje také sušení tím, protože voda z nádobí lépe stéká. Vaše myčka nádobí je určena k použití tekutých leštidel. Dávkovač leštidla se nachází uvnitř dvířek vedle dávkovače mycího prostředku.

Dávkovač naplníte otevřením víčka a nalitím leštidla do dávkovače, dokud indikátor hladiny zcela nezčerná. Objem nádržky na leštidlo je přibližně 140 ml.

Dbejte na to, abyste dávkovač nepřelili, protože by se mohlo tvořit nadměrné množství pěny. Rozlité leštidlo vytřete vlhkým hadříkem. Než zavřete dvířka myčky nádobí, nezapomeňte uzavřít víčko.

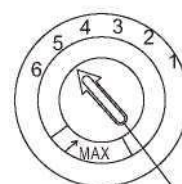
Pozor!

Leštidlo rozlité během doplňování vytřete savým hadříkem, aby při následném mytí nádobí nedocházelo k nadměrnému pění.

Seřízení dávkovače leštidla

Dávkovač leštidla má čtyři nebo šest nastavení. Vždy začněte s dávkovačem nastaveným na „4“. Jestliže na nádobí zůstávají skvrny a šmouhy a je špatně vysušené, zvýšte množství vypouštěného leštidla otevřením víčka dávkovače a otočením ovladače na „5“. Pokud nádobí stále není správně vysušené nebo jsou na něm skvrny, nastavte kolečko na následující vyšší číslo, dokud nebude nádobí bez skvrn.

Tovární nastavení je v poloze 5.



Seřizovací šipka (oplach)

POZNÁMKA: Zvyšte dávku leštidla, jestliže na nádobí po mytí zůstávají kapky vody nebo skvrny vápníku. Snižte dávku leštidla, pokud na skleněném nádobí nebo ostří nožů zůstávají lepkavé bělavé šmouhy nebo namodralý povlak.

C. Funkce mycího prostředku

Mycí prostředky s chemickými přísadami jsou nezbytné k odstranění nečistot, rozdrčení nečistot a jejich odplavení z myčky nádobí. Většina kvalitních komerčních mycích prostředků je k tomuto účelu vhodná.

Koncentrovaný mycí prostředek

Na základě chemického složení lze mycí prostředky rozdělit do dvou základních typů:

- konvenční alkalické mycí prostředky s leptavými složkami
- nízkozásadité koncentrované mycí prostředky s přírodními enzymy

Použití ekologického mycího programu „Eko“ v kombinaci s koncentrovanými mycími prostředky snižuje znečištění a je pro vaše nádobí vhodné. Tyto mycí programy jsou speciálně přizpůsobeny působení enzymů koncentrovaného mycího prostředku při rozpouštění nečistot. Z tohoto důvodu ekologický mycí program „Eko“, ve kterém se používají koncentrované mycí prostředky, může dosáhnout stejných výsledků, kterých lze jinak dosáhnout pouze pomocí „intenzivního“ programu.

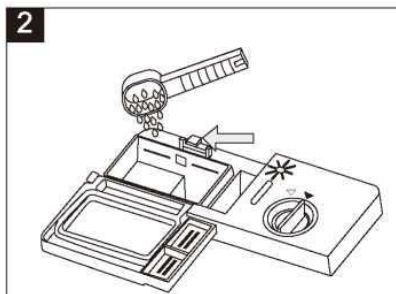
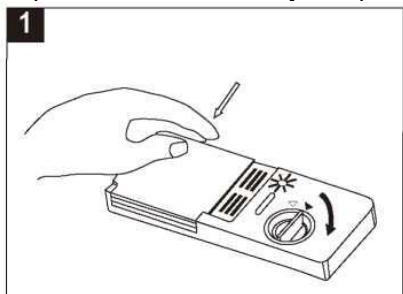
Mycí prostředek v tabletách

Mycí prostředky v tabletách různých značek rozpouštějí nečistoty různou rychlostí. Z tohoto důvodu se některé mycí prostředky během krátkých programů nestačí rozpustit a nedosáhnou plného mycího účinku. Proto při použití mycích prostředků v tabletách využívejte dlouhé programy, které zajistí úplné odstranění zbytků mycího prostředku.

Dávkovač mycího prostředku

Dávkovač je nutné znovu naplnit před zahájením každého mycího cyklu podle pokynů uvedených v tabulce mycích cyklů. Vaše myčka nádobí spotřebuje méně mycího prostředku a leštidla než běžné myčky nádobí. Obecně platí, že pro normální množství nádobí stačí pouze jedna lžice mycího prostředku. Silně znečištěné nádobí vyžaduje také více mycího prostředku. Mycí prostředek vždy přidávejte těsně před zapnutím myčky, jinak by mohl zvlhnout a nemusel by se důkladně rozpustit.

Doporučené množství mycího prostředku



POZNÁMKA:

1. Je-li víčko uzavřené: stiskněte uvolňovací tlačítko. Víčko vyskočí.
2. Mycí prostředek vždy doplňujte těsně před zapnutím mycího cyklu. Používejte pouze značkové mycí prostředky do myček nádobí.

▲ UPOZORNĚNÍ!

Mycí prostředek do myček nádobí je žíravý! Uchovávejte jej mimo dosah dětí.

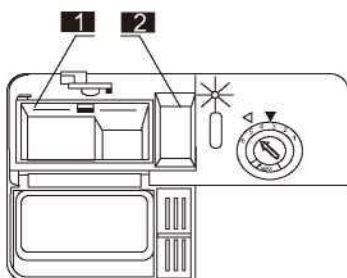
Používejte pouze mycí prostředek určený pro myčky nádobí. Zajistěte, aby byl mycí prostředek čerstvý a suchý. Nasypte práškový mycí prostředek do dávkovače až těsně před mytím nádobí.

Doplnění mycího prostředku

Naplňte dávkovač mycího prostředku mycím prostředkem.

Značky udávající množství prostředku jsou znázorněné vpravo:

1. Místo pro mycí prostředek pro hlavní mycí cyklus, značka „MIN“ znamená přibližně 20 g mycího prostředku.
2. Místo pro mycí prostředek pro cyklus předmytí, přibližně 5 g mycího prostředku.



Dodržujte doporučení výrobce týkající se dávkování a skladování, která jsou uvedena na obalech mycích prostředků.

Uzavřete víčko a zatlačte je, dokud nezaklapne.

Jestliže je nádobí silně znečištěné, dejte do komory pro předmytí dodatečnou dávku mycího prostředku. Tento mycí prostředek se využije během fáze předmytí.

POZNÁMKA:

Informace o množství mycího prostředku pro jeden program naleznete na poslední stránce. Mějte na paměti, že existují možné rozdíly v dávkování podle stupně znečištění nádobí a konkrétní tvrdosti vody.

Dodržujte prosím doporučení výrobce uvedená na obalu mycího prostředku.

Mycí prostředky

Existují 3 druhy mycích prostředků

1. S fosfátem a s chlórem
2. S fosfátem a bez chlóru
3. Bez fosfátu a bez chlóru

Nové mycí prostředky v prášku jsou obvykle bez fosfátu. Pokud se v případě tvrdé vody používají mycí prostředky bez fosfátu, často se na nádobí a sklenkách objevují bílé skvrny. V tomto případě lze lepších výsledků dosáhnout přidáním většího množství mycího prostředku. Bělicí účinek mycích prostředků bez chlóru je malý. Odolné a barevné skvrny proto zcela nezmizí. V tomto případě prosím zvolte program s vyšší teplotou.

5. Plnění košů myčky nádobí

Dodržováním těchto pokynů pro vkládání nádobí dosáhnete optimálního výkonu myčky nádobí. Funkce a tvar košů a košíků se může lišit podle modelu myčky.

Pozor před nebo po naplnění košů myčky nádobí

Seškrábejte všechny velké zbytky potravin. Není nutné nádobí oplachovat pod tekoucí vodou. Nádobí vkládejte do myčky následujícím způsobem:

1. Šálky, sklenice, hrnce / pánve a podobné předměty vkládejte dnem vzhůru.
2. Oblé nádobí nebo nádobí s prohlubněmi nakloňte tak, aby po něm mohla voda stékat.
3. Nádobí skládejte tak, aby se nemohlo pohybovat či převrátit.
4. Nádobí nesmí během mytí bránit otáčení ostříkovacích ramen.

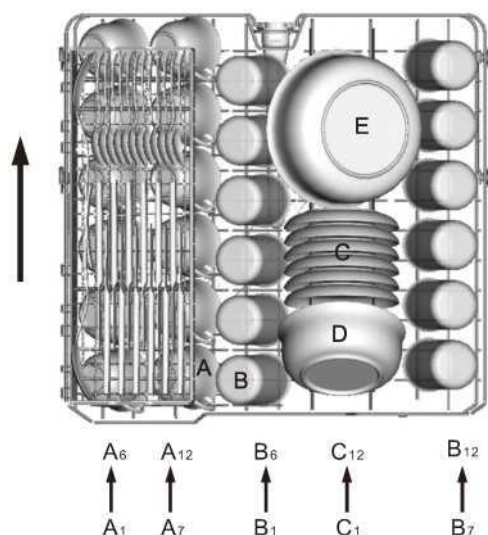
Velmi malé kusy nádobí by se neměly v myčce nádobí mýt, protože by mohly snadno vypadnout z košů.

Vyjmutí nádobí

Aby se zabránilo odkapávání vody z horního koše do dolního, doporučujeme nejdříve vyprázdnit dolní koš a až potom ten horní.

Plnění horního koše

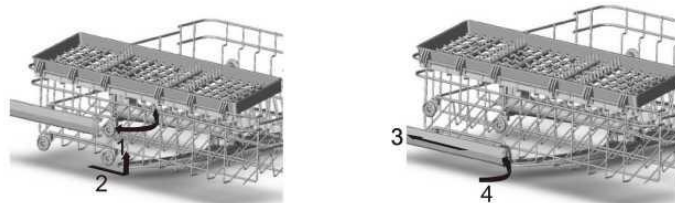
Horní koš je určen pro choulostivější a lehčí nádobí, např. sklenice, kávové a čajové šálky a podšálky, jakož i talíře, malé misky a mělké pánve (pokud nejsou příliš znečištěné). Rozložte nádobí tak, aby je proud stříkající vody nemohl posunout.



Horní koš	
Typ	Nádobí
A	Šálek
B	Sklenka
C	Podšálek
D	Servírovací miska
E	Servírovací miska

Seřízení horního koše

V případě potřeby lze výšku horního koše upravit tak, aby vznikl větší prostor pro velké kusy nádobí.



Plnění dolního koše

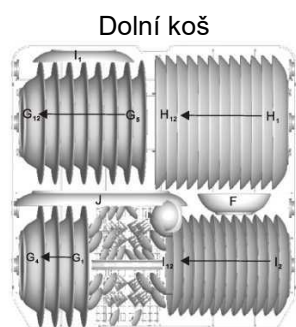
Doporučujeme do dolního koše vkládat velké kusy nádobí, které se myjí obtížněji: hrnce, pánve, pokličky, jídelní talíře a misky tak, jak je znázorněno na následujícím obrázku.

Je lepší vkládat servírovací nádobí a pokličky po stranách koše, kde nebude bránit otáčení horního ostříhvacího ramena.

Hrnce, servírovací misky, atd. je třeba vždy vkládat dnem vzhůru.

Hluboké hrnce se musí naklonit, aby z nich mohla vytékat voda.

Dolní koš je vybaven sklopnými hroty, které lze sklopit kvůli vkládání větších nebo několika hrnců či pánví.



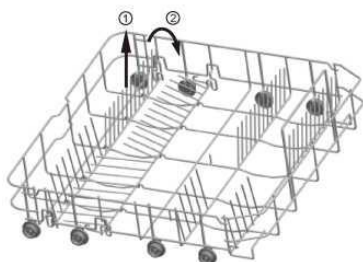
Dolní koš	
Typ	Nádobí
F	Servírovací miska
G	Polévkový talíř
H	Mělký talíř
I	Dezertní talíř
J	Oválný talíř

★ Dolní koš

Sklopné stojany

V dolním koši myčky nádobí se nacházejí sklopné stojany, sestávající ze dvou částí, které jsou navrženy tak, aby umožnily snáze umístit velké kusy, např. hrnce, pánve, apod. V případě potřeby lze jednotlivé díly sklopit samostatně, nebo lze sklopit všechny a získat tak širokou plochu. Sklopné stojany lze zvednout nebo sklopit.

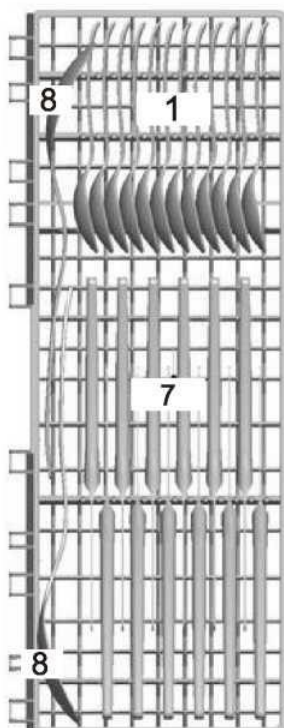
* Volitelné



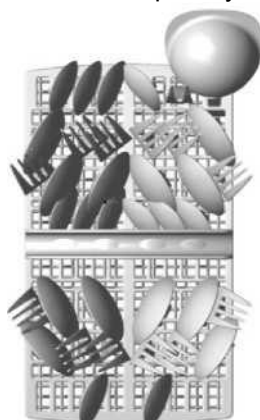
Košík na příbory a polička na vidličky

Příbory by se měly vkládat do košíku na příbory s držadly ve spodní části: Pokud má koš postranní košíčky, lžíce by se měly vkládat do příslušných otvorů jednotlivě, dlouhé náčiní by se mělo vkládat zejména v horizontální poloze do přední části horního koše.

Polička na vidličky



Košík na příbory



Strana u dvířek myčky



Košík na příbory	
Typ	Nádobí
	Čajové lžičky
2	Dezertní lžičky
3	Polévkové lžíce
4	Naběračka
5	Servírovací vidlička
6	Vidličky
7	Nože
8	Servírovací lžíce

K mytí v myčce nádobí je následující příbory / nádobí nevhodné

- Příbory s rukojetmi ze dřeva, rohoviny, porcelánu nebo perleti
- Plastové nádobí, které není tepelně odolné
- Starší příbory s lepenými částmi, které nejsou tepelně odolné
- Lepené příbory nebo nádobí
- Cínové nebo měděné nádobí
- Olovnatý křišťál
- Ocelové nádobí podléhající korozi
- Dřevěné podnosy
- Nádobí vyrobené ze syntetických vláken

⚠ UPOZORNĚNÍ!

Zajistěte, aby příbory nepřesahovaly dno košíku.

vhodné u určitým omezením
Některé typy sklenic ztrácejí po vícenásobném mytí svůj lesk.

Stříbrné a hliníkové příbory často při mytí ztrácí barvu.

Glazované vzory mohou při častém mytí vyblednout.

POZNÁMKA: Do myčky nevkładajte předměty, které jsou znečištěné cigaretovým popelem, voskem, lakem nebo nátěrovou barvou. Jestliže si kupujete nové nádoby, zkontrolujte, že je vhodné pro myčky nádobí.

POZNÁMKA: Nevkládejte do myčky nadměrné množství nádobí. K dispozici je pouze prostor pro 12 kusů standardního nádobí. Nevkládejte nádoby, které není vhodné pro myčky nádobí. To je důležité pro dobré umytí a přiměřenou spotřebu energie.

Vkládání příborů a nádobí

Před vložením nádobí byste měli:

Odstranit velké zbytky pokrmů

Nechat změkknout pozůstatky připálených pokrmů v pánvích

Při vkládání nádobí a příborů, prosím, nezapomeňte:

Nádoby a příbory nesmí bránit otáčení ostřikovacích ramen.

Duté nádoby, např. šálky, sklenice, pánve, apod. vkládejte dnem vzhůru tak, aby se v něm nemohla hromadit voda.

Nádoby a příbory nesmí uvnitř myčky ležet na sobě ani se navzájem překrývat.

- Sklenice se nesmí dotýkat, aby se nepoškodily
- Velké kusy nádobí, které obtížněji myjí, vkládejte do dolního koše
- Horní koš je určený k mytí choulostivějšího a lehčího nádobí, např. sklenic, kávových a čajových šálek

Pozor!

Nože s dlouhými čepeli ułożené ve svislé poloze jsou nebezpečné!

Dlouhé a / nebo ostré kusy příborů, např. krájecí nože, položte do horního koše ve vodorovné poloze.

Poškození sklenic a jiného nádobí

Možné příčiny:

- Typ sklenice nebo výrobního procesu. Chemické složení mycího prostředku.
- Teplota vody a doba trvání programu myčky nádobí.

Doporučené řešení:







- Používejte nádoby ze skla nebo porcelánu výrobcem označené jako vhodné pro myčky nádobí.
- Používejte šetrný mycí prostředek vhodný pro dané nádoby. V případě potřeby si vyhledejte další informace od výrobců mycích prostředků.
- Zvolte program s nízkou teplotou.
- Chcete-li zabránit poškození nádobí, sklo i příbory vyjměte z myčky co nejdříve po skončení programu.

Na konci mytí

Po skončení mycího cyklu zazní 6x bzučák myčky a potom se myčka vypne. Vypněte spotřebič stisknutím hlavního vypínače, vypněte přívod vody a otevřete dvířka myčky. Před vyprázdněním myčky nádobí vyčkejte několik minut, aby se zabránilo manipulaci s nádobím a náčiním, které je stále horké a náchylnější k prasknutí. Také lépe uschne.

6. Spuštění mycího programu

Tabulka mycích cyklů

Program	Informace k volbě cyklu	Popis cyklu	Mycí prostředek Předmytí/hlavní	Trvání cyklu (min)	Energie (kWh)	Voda (L)
 Intenzivní	Pro nejvíce znečištěné nádobí, např. hrnce, pánve, kastrolky a nádobí, na kterém již zaschly zbytky potravin.	Předmytí Hlavní mytí (60 °C) Oplach 1 Oplach 2 Horký oplach Sušení	5/25	180	1.30	16
 Eko (*EN50242) (standardní program)	Pro normálně znečištěné nádobí, např. hrnce, talíře, sklenice a lehce znečištěné pánve. Standardní denní cyklus.	Předmytí Hlavní mytí (46 °C) Horký oplach Sušení	5/25	172	0.92	13
 Lehký	Lehký mycí cyklus pro choulostivější nádobí, které je citlivé na vysoké teploty (cyklus použijte bezprostředně po použití nádobí).	Předmytí Hlavní mytí (45 °C) Oplach Horký oplach Sušení	5/20	137	0.85	14
 Křišťál	Pro lehce znečištěné nádobí, např. talíře, sklenice, misky a lehce znečištěné pánve.	Hlavní mytí (40 °C) Oplach Horký oplach Sušení	5/20	124	0.80	10
 Rychlý	Kratší mytí pro lehce znečištěné nádobí, které se nemusí sušit.	Hlavní mytí (40 °C) Horký oplach	15	39	0.50	7
 Předmytí	Určený k opláchnutí nádobí, které chcete umýt později.	Předmytí		11	0.01	4

EN 50242: tento program představuje zkušební cyklus.

Informace ke zkoušce kompatibility podle EN 50242 následovně:

- Kapacita: 12 nastavení
- Poloha horního koše: horní kolečka na kolejničkách
- Nastavení leštidla: 5 (nebo 4 u dávkovače se čtyřmi nastaveními)

Zapnutí spotřebiče

Spuštění mycího cyklu...

Vysuňte dolní i horní koš, vložte nádobí a

1. zatlačte je zpět. Doporučuje se nejprve naplnit dolní koš, pak horní (viz kapitolu nazvanou „Plnění košů myčky nádobí“). Vsypte mycí prostředek (viz kapitolu nazvanou „Sůl, mycí prostředek a leštidlo“).

2. Zasuňte zástrčku do zásuvky. Napájecí napětí je 220-240 V AC / 50 Hz, specifikace zásuvky je 12 A / 250 VAC / 50 Hz.

Zkontrolujte, zda je přívod vody zapnutý na plný tlak. Uzavřete dvířka a stiskněte hlavní vypínač. Stisknutím tlačítka „Program“ vyberte požadovaný „mycí cyklus“. (Viz kapitolu nazvanou „Tabulka mycích cyklů“). Mírným zatlačením zajistíte správné zavření dvířek.

POZNÁMKA: Po dokonalém uzavření dvířek byste měli slyšet zaklapnutí. Po ukončení mytí můžete spotřebič vypnout stisknutím hlavního vypínače.

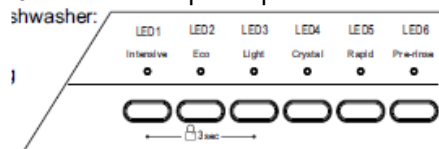
Změna programu

Předpoklad: cyklus, který již začal běžet, lze změnit pouze tehdy, jestliže běží jen krátce. V opačném případě již mohlo dojít k uvolnění mycího prostředku a spotřebič již mohl vypustit mycí vodu. V tomto případě je nutné dosypat mycí prostředek (viz kapitolu nazvanou „Doplňení mycího prostředku“). Stisknutím hlavního vypínače program zrušíte a znovu jej zapnete. Poté můžete program změnit na požadované nastavení cyklu (viz kapitolu „Spuštění mycího cyklu“).

POZNÁMKA: Pokud během mytí otevřete dvířka, myčka mytí přeruší a ozve se varovné zvonění, LED1 a LED2 budou blikat. Když dvířka zavřete, myčka se po 10 sekundách opět zapne.

Stav myčky ukazuje 6 programových světel:

- Žádná programová světla nesvítí --> pohotovostní režim
- Jedno z programových světel svítí --> cyklus běží
- Jedno z programových světel bliká --> pauza



POZNÁMKA: Jestliže začnou svítit všechna programová světla, znamená to, že myčka je mimo provoz. Vypněte hlavní zdroj napájení a přívod vody, pak kontaktujte servis.

Zapomněli jste přidat ještě nějaké nádobí

Zapomenuté nádobí lze přidat kdykoli před otevřením komory na mycí prostředek.

- Pootvřením dvířek zastavte mytí.
- Po zastavení ostříkovacích ramen můžete dvířka otevřít úplně.
- Přidejte zapomenuté nádobí.
- Uzavřete dvířka, myčka po deseti sekundách začne opět pracovat.

UPOZORNĚNÍ!

Otevírání dvířek během mytí je nebezpečné, protože vám může opařit horká voda.

Vypnutí myčky nádobí

Rozsvítí se indikátor stavu, pouze v tomto případě program skončil.

- Vypněte myčku stisknutím hlavního vypínače.
- Uzavřete vodovodní kohout!

Dvířka otevírejte opatrně. Při otevření dvířek může uniknout horká pára!

- Horké nádobí je náchylnější k rozbití. Před vyjmutím ze spotřebiče proto ponechte nádobí vychladnout po dobu asi 15 minut.
- Otevřete dvířka myčky nádobí, nechte je otevřená a počkejte několik minut, pak nádobí vyjměte. Tímto způsobem vychladne a lépe oschne.

Vyjmutí nádobí z myčky

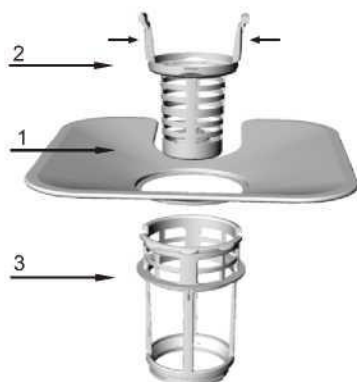
Je normální, že myčka je uvnitř mokrá.

Nejprve vyjměte nádobí z dolního koše a potom z horního. Tím zabráníte odkapávání vody z horního koše na nádobí v dolním koši.

7. Údržba a čištění

Filtrační systém

Filtr se používá, aby se zabránilo tomu, aby se do čerpadla dostaly velké kusy zbytků potravin a jiné drobné předměty. Tyto zbytky mohou někdy filtr ucpat.



Filtrační systém se skládá z hrubého filtru, plochého (hlavního filtru) a mikrofiltru (jemného filtru).

1 Plochý filtr

Potraviny a nečistoty se zachytí zvláštním proudem na dolním ostříkovacím rameni.

2 Hrubý filtr

Velké kusy nečistot, např. kosti a sklo, které by mohly ucpat odtok, se zachytí v hrubém filtru.

Chcete-li nějaký zachycený kus z toho filtru odstranit, jemně stiskněte uzávěr v horní části filtru a vytáhněte jej.

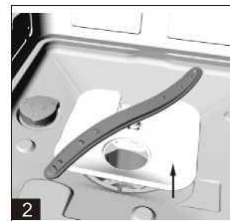
3 Jemný filtr

Tento filtr zadržuje nečistoty a zbytky potravin v prostoru jímky a brání jejich opětovnému usazování na nádobí v průběhu cyklu.

- Při každém použití myčky nádobí zkontrolujte, zda filtry nejsou ucpané.
- Po odšroubování hrubého filtru lze filtrační systém vyjmout. Odstraňte veškeré zbytky potravin a filtry omyjte pod tekoucí vodou.



Krok 1: otočte hrubým filtrem doleva a vytáhněte jej;



Krok 2: vytáhněte plochý filtr

POZNÁMKA: Jestliže postupujete od kroku 1 ke kroku 2, vyjmete filtrační systém; při nasazování filtračního systému zpět postupujte od kroku 2 ke kroku 1.

Sestava filtrů

K zajištění nejlepšího výkonu a výsledků je třeba sestavu filtrů čistit. Filtr z mycí vody účinně odstraňuje kousky potravin, což umožňuje její recirkulaci během cyklu. Z tohoto důvodu je vhodné po každém mycím cyklu větší kusy potravin zachycené ve filtru odstranit opláchnutím polokruhového filtru a pohárku pod tekoucí vodou. Chcete-li filtrační sestavu vyjmout, vytáhněte držadlo pohárku směrem vzhůru. Celou filtrační sestavu byste měli čistit jednou týdně. Hrubý filtr a mikrofiltr vyčistěte pomocí kartáčku. Pak díly filtrů znovu namontujte tak, jak je znázorněno na obrázcích výše, a celou sestavu znovu vložte do myčky, umístěte ji do sedla a zatlačte dolů. Myčku nádobí nesmíte nikdy používat bez filtrů. Nesprávné nasazení filtrů může snížit výkon spotřebiče a poškodit nádobí či náčiní.

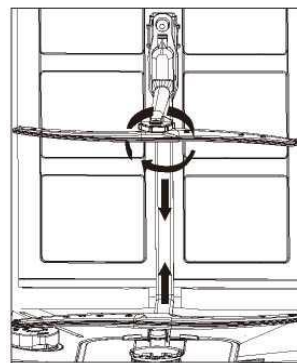
⚠ UPOZORNĚNÍ!

Nikdy nezapínejte myčku bez nasazených filtrů. Při čištění do filtrů neklepejte. V opačném případě by mohlo dojít k jejich zdeformování a snížení výkonu myčky nádobí.

Čištění ostříkovacích ramen

Ostříkovací ramena je nutné pravidelně čistit, protože chemické látky z tvrdé vody mohou ucpat jejich trysky a ložiska.

Ostříkovací ramena demontujete odšroubováním matice ve směru hodinových ručiček a vyjmutím podložky v horní části ostříkovacího ramene. Pak lze rameno vyjmout. Omyjte ramena v mýdlové a teplé vodě a k čištění trysek použijte měkký kartáček. Po důkladném opláchnutí je namontujte zpět.



Péče o myčku nádobí

Ovládací panel vyčistěte pomocí lehce navlhčeného hadříku a pak jej důkladně osušte.

Vnější povrch vyčistěte dobrým leštícím voskem na spotřebiče.

Na žádnou část myčky nepoužívejte ostré předměty, drátěnky nebo agresivní čisticí prostředky.

Ochrana před mrazem

Pokud myčku nádobí v zimě ponecháte na nevytápěném místě, požádejte servisního technika, aby:

1. Odpojil myčku od přívodu elektrické energie.
2. Vypnul přívod vody a odpojil přírodní hadici od vodovodního kohoutu.
3. Vypustil vodu z přírodního potrubí a vodovodního kohoutu. (K zachycení vody lze použít mísu)
4. Opětovně připojil přírodní hadici k vodovodnímu kohoutu.
5. Ze dna myšky demontoval filtr a houbičkou z jímky vysál vodu.

Čištění dvířek

Okraje kolem dvířek čistěte pouze pomocí měkkého hadříku namočeného v teplé vodě. Aby nedošlo k proniknutí vody do zámku a elektrických součástí dvířek, nepoužívejte žádné čisticí prostředky ve spreji.

K čištění vnějších ploch také nikdy nepoužívejte čisticí prostředky s brusným účinkem ani drátěnky, mohly by povrch poškrábat. Poškrábat povrch nebo na něm zanechat stopy mohou i některé papírové utěrky.

⚠ UPOZORNĚNÍ!

K čištění panelu dvířek nikdy nepoužívejte čisticí prostředek ve spreji, protože by mohl poškodit zámek a elektrické součásti dvířek. Není povoleno používat prostředky s brusným účinkem ani žádné papírové utěrky, protože hrozí nebezpečí poškrábání nebo zanechání skvrn na povrchu z nerezové oceli.

Jak udržovat myčku v dobrém stavu

▪ Po každém mytí

Po každém mytí vypněte přívod vody do spotřebiče a nechte dvířka mírně pootevřená, aby se uvnitř nedržela vlhkost a pachy.

▪ Vytáhněte zástrčku

Před čištěním nebo údržbou myčky vždy vytáhněte zástrčku ze zásuvky. Zbytečně neriskujte.

▪ Žádná rozpouštědla ani čisticí prostředky s brusným účinkem

K čištění vnějších ploch a pryžových částí myčky nepoužívejte rozpouštědla ani čisticí prostředky s brusným účinkem. Používejte pouze hadřík a teplou mýdlovou vodu. Chcete-li odstranit skvrn z vnitřních ploch, použijte hadřík navlhčený vodou a trochu bílého octa nebo čisticího přípravku určeného speciálně pro myčky nádobí.

▪ Když jedete na dovolenou

Když jedete na dovolenou, doporučujeme provést mycí cyklus s prázdnou myčkou a potom vytáhnout zástrčku ze zásuvky, uzavřít přívod vody a ponechat dvířka spotřebiče mírně pootevřená. Tak prodloužíte životnost těsnění a zabráníte tvorbě pachů ve spotřebiči.

Stěhování spotřebiče

Je-li nutné spotřebič přestěhovat, snažte se ho udržet ve svislé poloze. Pokud je to naprosto nezbytné, lze jej položit na zadní stranu.



▪ Těsnění

Jednou z příčin nepříjemného pachu uvnitř myčky jsou potraviny zachycené v těsnění myčky. Tomuto problému lze zabránit pravidelným čištěním vlhkou houbičkou.



Pozor:

Instalaci potrubí a elektrických zařízení by měli provádět odborníci.

 Upozornění	
	Nebezpečí úrazu elektrickým proudem! Před instalací myčky nádobí odpojte elektrickou energii. Jestliže tak neučiníte, může dojít k úmrtí nebo úrazu elektrickým proudem.

8. Instalace



Tento návod si uschovejte na bezpečném místě pro budoucí použití. Jestliže spotřebič prodáváte, darujete nebo přemísťujete, nezapomeňte k myčce přiložit tento návod, aby nový majitel mohl rady v něm obsažené využívat.



Tento návod k obsluze si důkladně prostudujte: obsahuje důležité informace o bezpečné instalaci, používání a údržbě spotřebiče.



Pokud je nutné spotřebič někdy přemístit, udržujte jej ve svislé poloze. Je-li to naprosto nezbytné, lze jej naklonit na zadní stranu.

Umístění a vyrovnání

1. Vyjměte spotřebič ze všech obalů a zkontrolujte, zda během přepravy nedošlo k jeho poškození. Jestliže došlo k jeho poškození, kontaktujte prodejce a v instalaci nepokračujte.

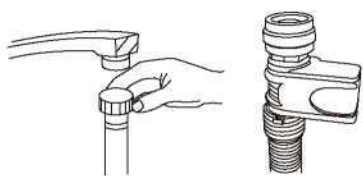
2. Zkontrolujte myčku tak, že ji umístíte, aby se její boky nebo zadní panel dotýkaly sousedících skříněk nebo dokonce stěny. Tento spotřebič lze také vestavět pod jednu desku linky.

3. Umístěte myčku na rovnou a pevnou podlahu. Je-li podlaha nerovná, lze přední nožky spotřebiče nastavit tak, aby myčka dosáhla vodorovné polohy (úhel sklonu nesmí překročit 2 stupně). Pokud je spotřebič správně vyrovnaný, bude stabilnější a mnohem méně se bude během provozu pohybovat nebo působit vibrace a hluk.

Zapojení přívodu vody a elektrického proudu

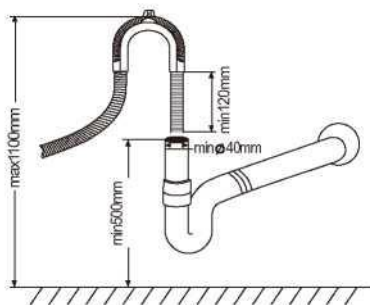
- ⚠ Připojení k přívodu vody a elektrického proudu by měl provádět pouze kvalifikovaný technik.
- ⚠ Myčka nádobí by neměla stát na vodovodních hadicích nebo na elektrickém napájecím kabelu.
- ⚠ Spotřebič musí být připojen k přívodu vody pomocí nových hadic. Nepoužívejte staré hadice.

★ Připojení přívodní hadice



Přívodní hadici studené vody připojte ke konektoru se závitem 3/4 palce a zkontrolujte, zda je pevně uchycena. Pokud jsou vodovodní hadice nové nebo nebyly delší dobu používány, nechte vodu téci, abyste zkontrolovali, zda je voda čistá a neobsahuje nečistoty. Jestliže toho pravidlo nedodržíte, hrozí nebezpečí, že dojde k ucpání přívodu vody a poškození spotřebiče.

Připojení vypouštěcí hadice



Nainstalujte odtokovou hadici myčky nádobí na odtokovou trubku a zkontrolujte, zda není nikde ohnutá.

Pokud není délka hadice dostatečná, požádejte autorizovaný servis o prodloužení vyrobené ze stejného materiálu jako originál. Nezapomeňte, že délka hadice, i s prodloužením, by neměla překročit 4 metry.

Pokud je odtoková hadice delší než 4 m, nádobí se důkladně neumyje. Hadici řádně upevněte k odtokovému potrubí, aby během mycího procesu nedošlo k jejímu uvolnění.

Elektrické připojení

Před zasunutím zástrčky do elektrické zásuvky zkontrolujte, zda:

- je zásuvka uzemněna a odpovídá platným předpisům;
- zásuvka může odolat maximální zátěži spotřebiče, která je uvedena na typovém štítku umístěném na vnitřní straně dvířek (viz popis spotřebiče);
- hodnota napájecího napětí spadá do hodnot uvedených na typovém štítku na vnitřní straně dvířek;
- je zásuvka kompatibilní se zástrčkou přístroje. Pokud tomu tak není, požádejte autorizovaného technika, aby zástrčku vyměnil (viz pomoc); nepoužívejte prodlužovací kabely ani rozdvojky.

★ Volitelné

- ⚠ Po dokončení instalace spotřebiče by měli být napájecí kabel i elektrická zásuvka snadno přístupné.
- ⚠ Kabel by neměl být zalomený ani stlačený.
- ⚠ Pokud je napájecí kabel poškozen, musí jej výrobce nebo jeho služba technické pomoci vyměnit, aby se zabránilo všem možným nebezpečím. (viz kapitolu Pomoc)
- ⚠ Společnost neponese odpovědnost za případné nehody, které se vyskytnou v případě nedodržení těchto předpisů.

Doporučení týkající se prvního mycího cyklu

Po dokončení instalace spotřebiče, bezprostředně před prvním mycím cyklem, zcela naplňte dávkovač soli a přidejte přibližně 2 kg soli (viz kapitolu Leštadlo a rafinovaná sůl). Voda může přetéci: jedná se o normální jev, který není důvodem k obavám. Je také normální, že kontrolka MALÉ MNOŽSTVÍ SOLI bude po doplnění soli na několik málo cyklů blikat.

Umístění spotřebiče

Umístěte spotřebič na požadované místo. Zadní část by se měla opírat o stěnu za ní a po stranách podél sousedících skříněk nebo stěny. Myčka je vybavena přívodními a odtokovými hadicemi, které lze umístit vpravo nebo vlevo tak, aby správná instalace byla snazší.

Vyrovnění spotřebiče

Po umístění spotřebiče, nastavte nožky (zašroubováním nebo vyšroubováním) tak, aby myčka stála ve vodorovné poloze. Spotřebič by se v žádném případě neměl naklánět o více než 2 °.

POZNÁMKA: Maximální nastavená výška nožek je 20 mm.

Jak z hadic vypustit přebytečnou vodu

Jestliže je dřez 1000 mm nad podlahou, přebytečnou vodu z hadic do něj nelze vypustit přímo. Přebytečnou vodu z hadic budete muset vypustit do misky nebo vhodné nádoby, kterou budete držet níže než je dřez.

Odtok vody

Připojte hadici na vypouštění vody. Je nutné vypouštěcí hadice nasadit správně proto, aby nedošlo k úniku vody.

Zkontrolujte, zda přívodní hadice není zalomená ani stlačená.

Prodlužovací hadice

Pokud potřebujete prodloužení vypouštěcí hadice, dbejte na to, abyste použili hadici podobného typu. Nesmí být delší než 4 metry; jinak by se snížil mycí účinek myčky nádobí.

Připojení k sifonu

Připojení k odpadu musí být ve výšce mezi 50 cm (minimálně) a 100 cm (maximálně) ode dna myčky. Vypouštěcí hadice by měla být uchycena pomocí hadicové spony.

Zapnutí myčky

Před zapnutím myčky byste měli zkontrolovat následující:

1. Zda je myčka ve vodorovné poloze a upevněná
2. Zda je otevřený přívod vody
3. Zda jsou přípojky potrubí vodotěsné
4. Zda jsou správně připojené vodiče
5. Zda je zapnuté elektrické napájení
6. Zda jsou připojeny přívodní a vypouštěcí hadice
7. Z myčky nádobí by měly být vyjmuty veškeré obalové a tištěné materiály.

Pozor

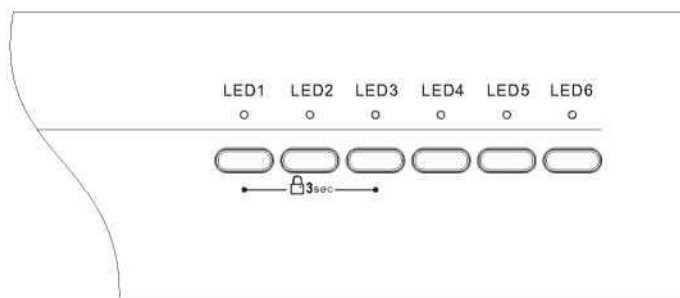
Po instalaci vložte tento návod do sáčků s dokumenty.
Obsah tohoto návodu je velmi užitečný i pro další uživatele.

9. Tipy odstraňování problémů

Chybové kódy

Jestliže nastane nějaká porucha, spotřebič zobrazí varovné chybové kódy.

Kódy	Významy	Možné příčiny
LED1, LED2 blikají	Otevřená dvířka	Během mytí nádobí došlo k otevření dvířek
LED1, LED4 blikají	Přívod vody	Porucha přívodu vody
LED1, LED5 blikají	Vypouštění vody	Porucha vypouštění vody
LED1, LED6 blikají	Teplotní čidlo	Porucha teplotního čidla
LED2, LED3 blikají	Přetečení / únik vody	Došlo k přetečení / úniku vody
LED2, LED4 blikají	Únik vody	Došlo k úniku vody
LED2, LED5 blikají	Topné těleso	Neobvyklá funkce topného tělesa



UPOZORNĚNÍ!

Pokud dojde k přetečení, vypněte hlavní přívod vody, až pak kontaktujte servis. Jestliže je na dně vany myčky voda kvůli přeplnění nebo malé netěsnosti, je třeba vodu před opětovným zapnutím myčky odstranit.

Dříve, než zavoláte servis

Přečtěte si následující rady a možná se vám podaří závadu odstranit ještě před zavoláním servisu.

Problém	Možné příčiny	Co dělat
Myčka nádobí nefunguje	Spálená pojistka nebo se rozpojil jistič	Vyměňte pojistku nebo resetujte jistič. Odpojte všechny ostatní spotřebiče, které s myčkou nádobí sdílejí stejný obvod
	Není zapnutý zdroj napájení	Zkontrolujte, zda je myčka zapnutá a dvířka jsou řádně uzavřena. Zkontrolujte, zda je napájecí kabel správně zapojený do zásuvky.
	Tlak vody je nízký	Zkontrolujte správné připojení zapnutí přívodu vody.
Vypouštěcí čerpadlo se nezastavilo	Přetečení	System je navržen tak, aby zjišťoval přetečení. Pokud se tak stane, vypne oběhové čerpadlo a zapne vypouštěcí čerpadlo.
Hluk	Některé zvuky, které slyšíte, jsou normální	Zvuk otevření dávkovače mycího prostředku.
	Nádobí není v koši zajištěno nebo do koše spadl nějaký malý předmět	Zkontrolujte, zda je v myčce veškeré nádobí dobře zajištěné.
	Motor hučí	Myčka nádobí nebyla používána pravidelně. Pokud myčku nepoužíváte často, nezapomeňte nastavit, aby se každý týden naplnila a vyčerpala, což pomůže zachovat vlhké těsnění.
Pěna ve vaně myčky	Nesprávný mycí prostředek	Tvoření pěny zabráníte použitím speciálního mycího prostředku pouze do myček nádobí. Pokud tato situace nastane, otevřete myčku a nechte pěnu vypařit. Do vany myčky vlijte 4,5 litru studené vody. Myčku zavřete a zajištěte a potom spusťte mycí cyklus „předběžný oplach“, čímž vodu vypustíte... V případě potřeby tento postup zopakujte.
	Rozlité leštidlo	Rozlité leštidlo vždy okamžitě vytřete.
Na vnitřních plochách vany jsou skvrny	Byl použit mycí prostředek s barvivem	Zkontrolujte, zda je mycí prostředek bez barviva
Nádobí a jídelní přístroje nejsou čisté	Nevhodný program Nesprávně naplněný koš	Vyberte intenzivnější program. Zkontrolujte, zda velké kusy nádobí nebrání činnosti dávkovače mycího prostředku a ostříkovacích ramen.
Skvrny a povlak na sklenicích a přístroích	1. Extrémně tvrdá voda 2. Nízká vstupní teplota 3. Přetížení myčky 4. Nesprávné naplnění myčky 5. Starý nebo vlhký práškový mycí prostředek 6. Prázdný dávkovač leštidla 7. Nesprávné dávkování mycího prostředku	Jak odstranit skvrny ze skleněného nádobí: 1. Z myčky vyjměte veškeré kovové nádobí. 2. Nedoplňujte mycí prostředek. 3. Zvolte nejdelší cyklus. 4. Zapněte myčku a nechte ji běžet po dobu přibližně 18 až 22 minut, pak se přejde k hlavnímu mytí. 5. Otevřete dvířka a na dno myčky vlijte 2 šálky bílého octa. 6. Dvířka uzavřete a nechte myčku dokončit cyklus. Jestliže ocet nepomůže, opakujte výše uvedené kroky, ale namísto octa použijte 1/4 šálku (60 ml) krystalů kyseliny citrónové.

Šmouhy na skleněném nádobí	Kombinace měkké vody a přílišného množství mycího prostředku	Jestliže máte měkkou vodu a chcete dosáhnout čistého nádobí, použijte k mytí skleněného nádobí méně mycího prostředku a vyberete nejkratší cyklus.
Žlutý nebo hnědý povlak na vnitřních plochách	Skvrny od čaje nebo kávy	Pokuste se skvrny odstranit ručně pomocí roztoku 1/2 šálku bělidla a 3 šálků teplé vody. ⚠ UPOZORNĚNÍ Po ukončení cyklu, musíte vyčkat po 20 minut a nechat topná tělesa vychladnout, teprve potom můžete interiér vyčistit. Jinak se můžete popálit.
	Souvislý povlak mohou způsobit částice železa ve vodě	Kontaktujte podnik zabývající se změkčováním vody a vyžádejte si speciální filtr.
Bílý povlak na vnitřních plochách	Minerály z tvrdé vody	Vnitřní prostor vyčistěte pomocí vlhké houbičky s mycím prostředkem do myček a použijte gumové rukavice. Nikdy nepoužívejte žádný jiný mycí prostředek, protože hrozí nebezpečí nadměrného pění.
Víčko dávkovače mycího prostředku nelze dovřít	Západku blokuje zbytky mycího prostředku	Mycí prostředek ze západky odstraňte.
V dávkovači zůstal mycí prostředek	Nádobí blokuje dávkovač mycího prostředku	Nádobí správně rozložte.
Pára	Běžný jev	Při sušení a vypouštění vody dochází k odvětrávání páry západkou dvířek.
Černé nebo šedé skvrny na nádobí	O nádobí se třeło hliníkové náčiní	Skvrny odstraníte jemným čisticím prostředkem s brusným účinkem.
Na dně vany myčky stojí voda	Běžný jev	Malé množství čisté vody okolo výpusti na dně vany myčky uchovává promazání vodního těsnění.
Myčka netěsní	Přeplněný dávkovač leštidla nebo rozlité leštidlo	Dbejte na to, abyste dávkovač leštidla nepřeplnili. Rozlité leštidlo může způsobit nadměrné pění a může způsobit přetečení. Rozlité leštidlo vytřete vlhkým hadříkem.
	Myčka není ve vodorovné poloze	Myčku vyrovnejte do vodorovné polohy.

Technické informace

List myčky nádobí pro domácnost podle směrnice 1059/2010:

Výrobce	Körting
Model	KGI61040
Standardní nastavení místa	12
Třída energetické účinnosti ¹	A+
Roční spotřeba elektrické energie ²	259 kWh
Spotřeba elektrické energie standardního mycího cyklu	0,92 kWh
Spotřeba elektrické energie ve vypnutém stavu	0,1 W
Spotřeba elektrické energie v zapnutém stavu	0,49 W
Roční spotřeba vody ³	3640 litrů
Třída účinnosti sušení ⁴	A
Standardní mycí cyklus ⁵	Eko
Doba trvání programu standardního mycího cyklu	172 min.
Úroveň hluku	49 dB(A) re 1 pW
Montáž	Polovestavná
Možnost vestavby	Ano
Výška	81,5 cm
Šířka	59,6 cm
Hloubka (s přípojkami)	57,8 cm
Spotřeba elektrické energie	1850 W
Jmenovité napětí / kmitočet střídavého proudu	220-240 V / 50 Hz
Tlak vody (průtokový tlak)	0,4-10 bar = 0,04-1,0 MPa
Teplota vody	Max. 62 ° C



POZNÁMKA:

1. A+++ (nejvyšší účinnost) až D (nejnižší účinnost).
2. Spotřeba elektrické energie „259“ kWh za rok, založená na 280 standardních mycích cyklech s použitím studené vody a spotřeby režimů s nízkým výkonem. Skutečná spotřeba elektrické energie závisí na způsobu, jakým se spotřebič používá.
3. Spotřeba vody „3640“ litrů za rok na základě 280 standardních mycích cyklů. Skutečná spotřeba vody závisí na způsobu, jakým se spotřebič používá.
4. A (nejvyšší účinnost) až G (nejnižší účinnost).
5. Tento program je vhodný pro běžně znečištěné nádobí a je to nejúčinnější program, pokud jde o jeho kombinovanou spotřebu elektrické energie a vody u tohoto typu nádobí.

Přístroj při dodání splňuje evropské normy a směrnice v aktuální platné verzi.

-LVD 2006/95/ES

-EMC 2004/108/ES

-EUP 2010/1016

POZNÁMKA: Výše uvedené hodnoty byly měřeny v souladu s normami za určených provozních podmínek. Výsledky se mohou značně lišit v závislosti na množství a znečištění nádobí, tvrdosti vody, množství mycího prostředku, atd.

Tento návod vychází z norem a pravidel Evropské unie.