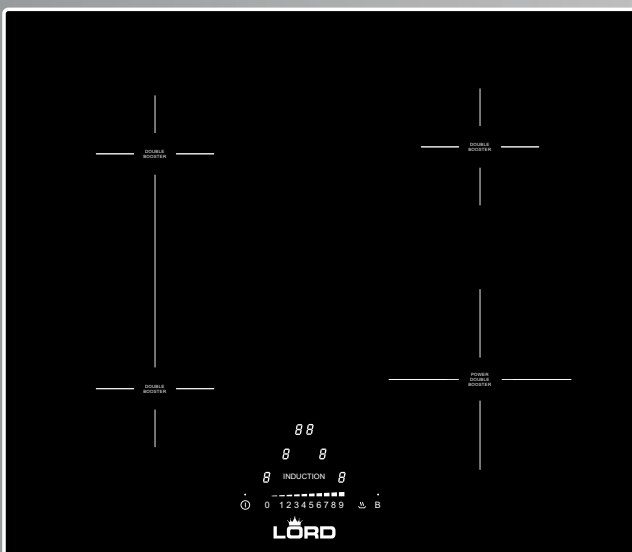




**LORD**

**cs** Návod k použití  
**sk** Návod na použitie



**H2**



## Vážený zákazníku,

Děkujeme vám, že jste zvolil naši indukční keramickou varnou desku.

Přečtěte si pozorně tento návod a uschovejte jej k další potřebě, umožní vám to využít všech předností spotřebiče.

## OBSAH

<b>BEZPEČNOST .....</b>	<b>3</b>
UPOZORNĚNÍ PŘED POUŽITÍM.....	3
POUŽITÍ SPOTŘEBIČE .....	3
UPOZORNĚNÍ NA NEBEZPEČÍ POŠKOZENÍ SPOTŘEBIČE .....	4
UPOZORNĚNÍ PRO PŘÍPAD POŠKOZENÍ SPOTŘEBIČE.....	5
DALŠÍ UPOZORNĚNÍ.....	5
<b>POPIS SPOTŘEBIČE .....</b>	<b>6</b>
TECHNICKÉ ÚDAJE .....	6
POPIS OVLÁDACÍHO PANELU.....	7
<b>POUŽITÍ SPOTŘEBIČE .....</b>	<b>8</b>
DISPLEJ.....	8
VĚTRÁNÍ.....	8
<b>ZAPNUTÍ A OBSLUHA SPOTŘEBIČE .....</b>	<b>8</b>
PŘED PRVNÍM POUŽITÍM.....	8
PRINCIP INDUKCE .....	8
DOTYKOVÉ OVLÁDÁNÍ .....	9
DOTYKOVÝ JEZDEC PRO VOLBU VÝKONU A NASTAVENÍ ČASOVAČE .....	9
ZAPNUTÍ.....	9
DETEKCE VARNÉ NÁDOBY .....	10
INDIKACE ZBYTKOVÉHO TEPLA .....	10
FUNKCE BOOSTER.....	10
ČASOVAČ .....	10
AUTOMATICKÉ VAŘENÍ .....	11
FUNKCE STOP & GO .....	12
FUNKCE VYVOLÁNÍ NASTAVENÍ .....	12
FUNKCE UDRŽOVÁNÍ TEPLoty .....	12
FUNKCE PROPOJENÍ .....	13
UZAMKNUTÍ OVLÁDACÍHO PANELU.....	13
<b>RADY K VAŘENÍ.....</b>	<b>14</b>
KVALITA NÁDOBÍ.....	14
ROZMĚRY NÁDOBÍ .....	14
PŘÍKLADY NASTAVENÍ VÝKONU .....	15
<b>ÚDRŽBA A ČIŠTĚNÍ.....</b>	<b>15</b>
<b>CO DĚLAT PŘI POTÍŽÍCH.....</b>	<b>15</b>
<b>OCHRANA ŽIVOTNÍHO PROSTŘEDÍ.....</b>	<b>16</b>
<b>NÁVOD K INSTALACI.....</b>	<b>17</b>
<b>ELEKTRICKÉ ZAPOJENÍ.....</b>	<b>18</b>
PŘIPOJENÍ DESKY .....	18

# BEZPEČNOST

---

## Upozornění před použitím

- Spotřebič vybalte z obalu.
- Instalaci a připojení spotřebiče musí provést pracovník s příslušnou elektrotechnickou kvalifikací. Výrobce nezodpovídá za poškození spotřebiče ani škody způsobené v důsledku nesprávné montáže a zapojení.
- Spotřebič instalujte pouze do vhodné kuchyňské linky.
- Tento spotřebič je určen pouze k přípravě jídla v domácnosti, nemůže být použit k jinému účelu nebo pro komerční či průmyslové využití.
- Ujistěte se, že jste před prvním použitím odstranili všechny reklamní a propagační štítky.
- Spotřebič neupravujte a neměňte.
- Skleněný povrch spotřebiče nesmí být používán jako pracovní plocha.
- Připojujte spotřebič pouze k řádně uzemněnému obvodu, který odpovídá platným předpisům elektrické bezpečnosti.
- Nepoužívejte adaptéry, rozdvojky ani prodlužovací kabely.
- Spotřebič nesmí být umístěn nad myčkou nádobí, pračkou ani sušičkou – pára může poškodit elektrické obvody.
- Spotřebič nesmí být spouštěn externím časovačem ani dálkovým ovládacím systémem.
- **UPOZORNĚNÍ:** Při vaření nikdy nenechávejte varnou desku bez dozoru. To platí především v případě, kdy je vaření krátké.

## Použití spotřebiče

- Po použití varné zóny vypněte.
- Nenechávejte zapnutý spotřebič bez dozoru, zvláště při přípravě na tuku nebo oleji. Mohlo by dojít k rychlému vznícení.
- Během použití a po něm buďte opatrní, abyste se nespálili.
- Ujistěte se, že se přívodní kabel nedotýká ani není v blízkosti varných ploch.
- Do blízkosti spotřebiče nepokládejte předměty citlivé na magnetické pole (platební karty, magnetická média, kalkulátory).

- Do blízkosti varných ploch nepokládejte žádné kovové předměty ani žádné hořlavé materiály, jakou jsou nože, vidličky, lžíce, utěrky nebo pokličky apod., jelikož se mohou zahřívat nebo vznítit.
- Obecně na povrch desky nepokládejte žádné kovové předměty kromě varných nádob.
- Spotřebič nikdy nezakrývejte ubrusy ani jinými kryty. Může dojít k jejich přehřátí a vznícení.
- Tento spotřebič může být používán dětmi od 8 let věku, osobami se sníženými fyzickými, smyslovými a mentálními schopnostmi i osobami s nedostatkem zkušeností a znalostí za předpokladu, že budou pracovat pod kvalifikovaným dozorem nebo budou účinně seznámeny s obsluhou a hrozícími nebezpečími.
- Děti si se spotřebičem nesmějí hrát.
- Děti nesmějí provádět čištění a údržbu spotřebiče, pokud nejsou pod dozorem.

### Upozornění na nebezpečí poškození spotřebiče

- Hrubá nebo poškozená dna varných nádob (litinové nesmaltované hrnce) mohou poškodit povrch.
- Keramický povrch rovněž poškodíte abrazivními čistícími prostředky a pískem.
- Na desku nenechte padat žádné předměty, ani malé.
- Na okraje desky nenarážejte nádobami.
- Zajistěte větrání spotřebiče podle pokynů výrobce.
- Prázdné nádoby neodkládejte na desku a neponechávejte je na ní.
- Cukr, umělé hmoty a hliníkové předměty (fólie) nesmějí přijít do styku s plotýnkami. Tyto předměty mohou způsobit poškození, prasknutí nebo jiné trvalé změny sklokeramické desky po ochlazení: spotřebič zapněte a za tepla odstraňte zbytky z desky (nepopalte se).
- **VAROVÁNÍ:** Nebezpečí požáru: nepokládejte žádné předměty na povrch desky.
- Nepokládejte žádné předměty včetně hrnců na ovládací panel.
- Pokud je pod vestavěnou deskou umístěna úložná zásuvka, ujistěte se, že mezi předměty v zásuvce a nejnižší částí spotřebiče je dostatečný prostor (2 cm). Je to důležité pro chlazení spotřebiče.

- Do prostor pod varnou deskou neukládejte žádné hořlavé předměty (např. spreje). Také vnitřní zařízení zásuvky musí být odolné teple.

### Upozornění pro případ poškození spotřebiče

- Pokud dojde k závadě nebo nehodě, vypněte spotřebič a odpojte je od sítě.
- Pokud je povrch desky popraskaný nebo prasklý, odpojte spotřebič od sítě a obraťte se na servisní středisko.
- Opravy může provádět pouze specialista. Neopravujte spotřebič sami.
- **VAROVÁNÍ:** Při prasknutí desky odpojte okamžitě síťový přívod, hrozí úraz elektrickým proudem.

### Další upozornění

- Dbejte, aby varná nádoba stála vždy ve středu plotýnky. Dno nádoby musí pokrývat co největší část plotýnky.
- Magnetické pole vznikající činností spotřebiče může ovlivňovat činnost srdečních stimulátorů a dalších zdravotnických pomůcek. Pro podrobnosti se obraťte na lékaře nebo výrobce pomůcky.
- Hliníkové ani plastové předměty nepokládejte nikdy na desku: může dojít k jejich roztavení i zbytkovým teplem.
- Případný požár se nikdy nepokoušejte uhasit vodou; vypněte spotřebič a přikryjte hořící nádobu poklicí nebo hasící rouškou.



**POUŽITÍ NEVHODNÝCH NEBO NEKVALITNÍCH VARNÝCH NÁDOB NEBO ADAPTÉRŮ PRO NEMAGNETICKÉ NÁDOBÍ VEDE KE ZTRÁTĚ ZÁRUKY. V TAKOVÉM PŘÍPADĚ VÝROBCE NEODPOVÍDÁ ZA PŘÍPADNÉ ŠKODY NA SPOTŘEBIČI ANI JEHO OKOLÍ.**



# POPIS SPOTŘEBIČE

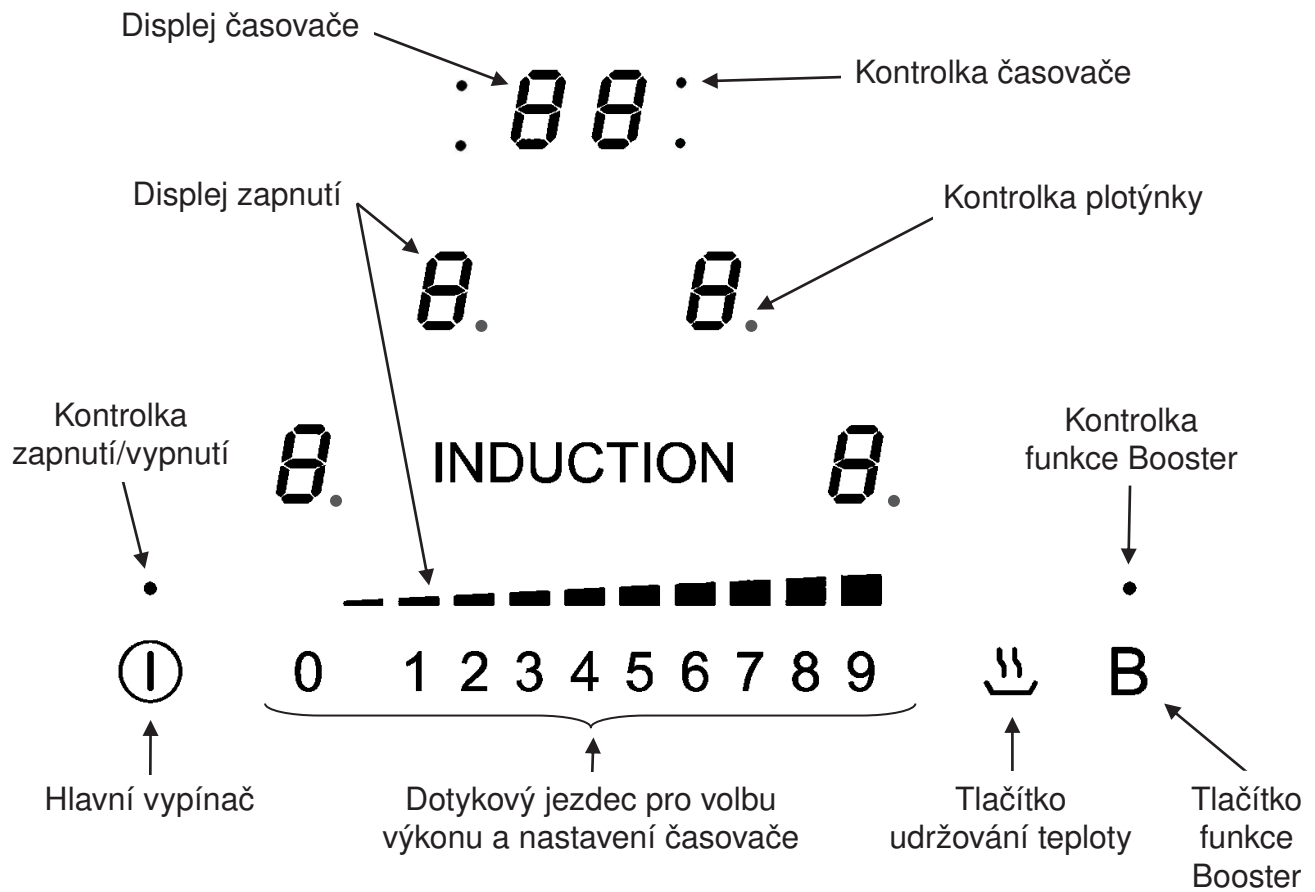
## Technické údaje

Typ	H2
Celkový výkon	7400 W
Spotřeba energie pro varnou desku EC <sub>hob</sub> **	168 Wh/kg
Levá přední varná zóna	Ø 200 mm
Minimální detekce	Ø 90 mm
Jmenovitý výkon*	1850 W
Výkon zóny Booster*	2300 W
Výkon zóny Double Booster*	3000 W
Kategorie standardizovaného nádobí na vaření**	C
Spotřeba energie EC <sub>cw</sub> **	165,9 Wh/kg
Levá zadní varná zóna	Ø 200 mm
Minimální detekce	Ø 90 mm
Jmenovitý výkon*	1850 W
Výkon zóny Booster*	2300 W
Výkon zóny Double Booster*	3000 W
Kategorie standardizovaného nádobí na vaření**	C
Spotřeba energie EC <sub>cw</sub> **	165,9 Wh/kg
Pravá zadní varná zóna	Ø 200 mm
Minimální detekce	Ø 90 mm
Jmenovitý výkon*	1850 W
Výkon zóny Booster*	2300 W
Výkon zóny Double Booster*	3000 W
Kategorie standardizovaného nádobí na vaření**	B
Spotřeba energie EC <sub>cw</sub> **	175,4 Wh/kg
Pravá přední varná zóna	Ø 230 mm
Minimální detekce	Ø 100 mm
Jmenovitý výkon*	2100 W
Výkon zóny Booster*	2600 W
Výkon zóny Double Booster*	3700 W
Kategorie standardizovaného nádobí na vaření**	D
Spotřeba energie EC <sub>cw</sub> **	164,8 Wh/kg

\* Uvedený výkon se může změnit v závislosti na rozměrech a materiálu pánve.

\*\* Vypočítáno podle metody měření výkonu (EN 60350-2).

# Popis ovládacího panelu



CZ

# POUŽITÍ SPOTŘEBIČE

## Displej

Displej	Význam	Popis
0	Nula	Plotýnka je aktivní.
1...9	Úroveň výkonu	Nastavení úrovně výkonu.
<u>U</u>	Chybějící varná nádoba	Žádná nebo nevhodná varná nádoba.
A	Tepelný akcelerátor	Automatické vaření.
E	Chybová hláška	Porucha elektroniky.
H	Zbytkové teplo	Varná zóna je stále horká.
P	1. zóna Booster	První zóna funkce Booster je aktivní.
„ II	2. zóna Booster	Druhá zóna funkce Booster je aktivní.
L	Zámek	Uzamknutí ovládacího panelu.
u	Funkce udržení teploty	Automatické udržování teploty 42 °C.
U	Funkce udržení teploty	Automatické udržování teploty 70°C.
II	Funkce stop & go	Plotýnka je pozastavena.
□	Propojení	2 plotýnky jsou spojeny.

## Větrání

Chladicí systém pracuje neustále. Spustí se při zapnutí spotřebiče automaticky a pracuje intenzivně při vyšším zatížení varné desky. Otáčky chladicího ventilátoru se mění se zátěží desky. Chladicí ventilátor se vypne automaticky po dostatečném ochlazení spotřebiče.

# ZAPNUTÍ A OBSLUHA SPOTŘEBIČE

## Před prvním použitím

Před prvním použitím otřete desku vlhkou čistou utěrkou a otřete suchou utěrkou dosucha. Nepoužívejte žádný čisticí prostředek, hrozí vytvoření jemného modravého povrchu na desce, který je velmi těžké odstranit.

## Princip indukce

Indukční cívka je umístěna pod každou plotýnkou. Po zapnutí vytváří variabilní elektromagnetické pole, které produkuje indukční proud ve feromagnetické spodní části hrnce. Výsledkem je zahřátí dna hrnce umístěného na plotýnce.

Pro správný provoz je třeba:

- aby nádobí bylo feromagnetické (můžete si to ověřit pomocí malého magnetu), nejlépe litinové, ocelové, smaltové, nerezové s feromagnetickým dnem.
- Naopak nevhodné je nádobí z mědi, čisté nerezové oceli, hliníku, skla, dřeva, keramiky, kameniny apod.

Plotýnka indukční desky se automaticky přizpůsobí velikosti nádobí. Nádobí s příliš malým průměrem však nebude fungovat. Průměr nádobí je závislý na průměru plotýnky. Pokud není nádobí detekováno plotýnkou, na displeji se zobrazí [U].



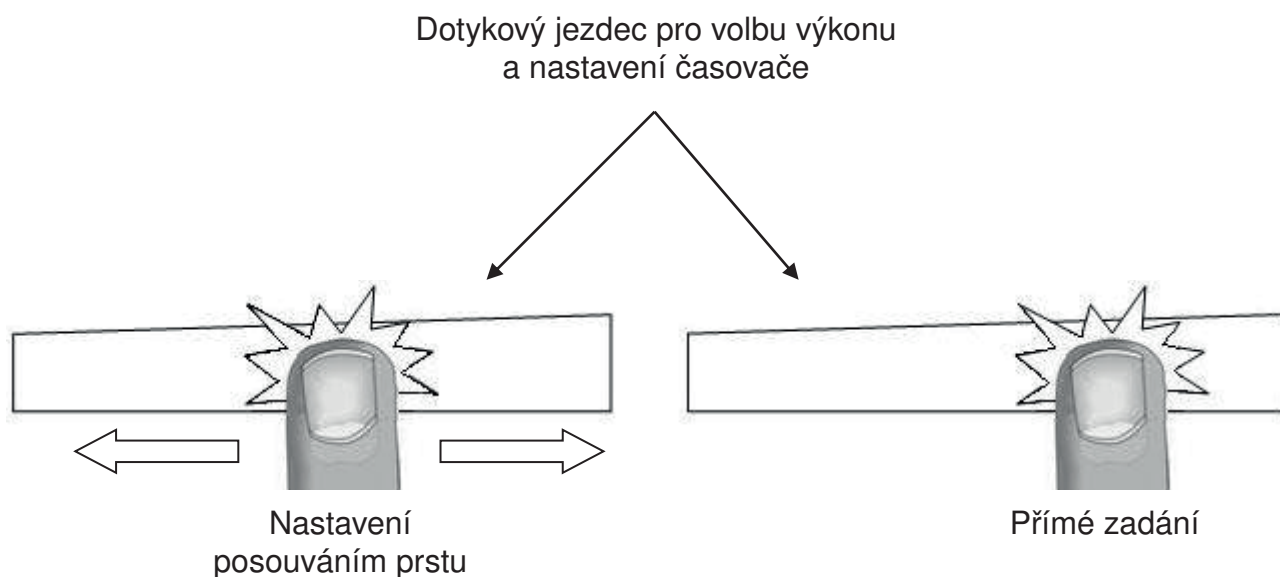
## Dotykové ovládání

Varná deska je vybavena elektronickým ovládáním s dotykovými tlačítky. Po dotyku tlačítka se aktivuje příslušná funkce. Ta je doprovázena světelnou kontrolkou, písmenem nebo číslem na displeji a zazní zvukový signál.

**Při běžném použití se nedotýkejte více tlačítek současně.**

## Dotykový jezdec pro volbu výkonu a nastavení časovače

Pro nastavení úrovně výkonu pomocí prstu přejeďte po dotykovém jezdcí směrem doprava pro navýšení výkonu, případně směrem doleva pro snížení výkonu. Můžete také úroveň výkonu přímo zvolit klepnutím.



## Zapnutí

### Zapnutí/vypnutí varné desky:

#### **Akce**

Zapnutí  
Vypnutí

#### **Ovládací panel**

stiskněte tlačítko [0]  
stiskněte tlačítko [0]

#### **Displej**

[ 0 ] bliká  
nic nebo [ H ]

### Zapnutí/ vypnutí plotýnky:

#### **Akce**

Výběr zóny  
Nastavení  
(výkonu plotýnky)  
Vypnutí

#### **Ovládací panel**

klepněte na [ 0 ]  
nastavte výkon pomocí  
dotykového jezdcí  
posuňte prstem na [ 0 ] nebo  
klepněte na [ 0 ]

#### **Displej**

[ 0 ] a kontrolka svítí  
[ 0 ] až [ 9 ]  
[ 0 ] nebo [ H ]  
[ 0 ] nebo [ H ]

Pokud nedojde ke stisknutí žádného tlačítka během 20 vteřin, proběhne návrat do pohotovostního režimu.

## Detekce varné nádoby

Detekce varné nádoby je zárukou dokonalé bezpečnosti. Indukce nebude v následujících případech aktivována:

- Pokud se na indukční plotýnce nenachází žádné vhodné nádobí. V takovém případě nebude možné zvýšit výkon a na displeji se zobrazí [ U ]. Symbol zmizí, jakmile nádobu sundáte z plotýnky.
- Pokud dojde k sundání varné nádoby z plotýnky, ohřev bude zastaven. Na displeji se zobrazí [ U ]. Symbol [ U ] zmizí, jakmile varnou nádobu vrátíte zpět na plotýnku. Ohřev bude pokračovat se stejným výkonem jako před přerušením.

Po použití desky ohřev vypněte, nenechte funkci detekce varné nádoby [ U ] aktivní.

## Indikace zbytkového tepla

Po vypnutí plotýnky nebo celé desky zůstávají části desky ještě určitou dobu horké, což indikuje [ H ] na displeji.

Symbol [ H ] zmizí po ochlazení desky na teplotu, při níž nehrozí spálení.

Dokud tato indikace svítí, nedotýkejte se plotýnek desky ani na ně nepokládejte předměty citlivé na teplo. **Hrozí nebezpečí spálení a požáru.**

## Funkce Booster

Funkce vysokého výkonu Booster [ B ] a Double Booster [ „ !! ] umožňují krátkodobé zvýšení výkonu zvolené plotýnky.

Po volbě této funkce pracuje zvolená plotýnka po dobu 10 minut s velmi vysokým výkonem. Funkce je určena např. pro rychlý ohřev velkého množství vody, třeba při vaření těstovin.

### Zapnutí/vypnutí funkce Booster:

Akce	Ovládací panel	Displej
Výběr zóny	Stiskněte tlačítko [ 0 ] plotýnky	[ 0 ] a kontrolka svítí
Zapnutí funkce Booster	Stiskněte tlačítko [ B ]	[ P ]
Vypnutí funkce Booster	Posuňte prst na jezdcí	[ 9 ] až [ 0 ]

### Zapnutí/vypnutí funkce Double Booster:

Akce	Ovládací panel	Displej
Výběr plotýnky	Stiskněte tlačítko [ 0 ]	[ 0 ]
Zapnutí funkce Booster	Stiskněte tlačítko [ B ]	[ P ]
Zapnutí funkce Double Booster	Opět stiskněte tlačítko [ B ]	[ „ !! ] a [ P ]
Vypnutí funkce Double Booster	Stiskněte tlačítko [ B ]	[ P ]
Vypnutí funkce Booster	Posuňte prst na jezdcí	[ 9 ] až [ 0 ]

### Použití funkce Booster

Pohon vysokého výkonu Booster je společný pro všechny plotýnky varné desky. Pokud by po spuštění funkce Booster hrozilo překročení maximálního povoleného příkonu spotřebiče, elektronický systém omezí automaticky výkon ostatních plotýnek. Na displeji několik sekund bliká [ 9 ] a pak se zobrazí maximální povolený výkon:

<b>Vybraná plotýnka</b> Zobrazí se [ P ]	<b>Další plotýnky: (příklad: úroveň výkonu 9)</b> [ 9 ] přejde na [ 6 ] nebo [ 8 ] podle typu plotýnky
---	---

## Časovač

Časovač je možné používat se všemi plotýnkami současně při odlišném nastavení pro každou z nich (od 0 do 99 minut).

## Nastavení a úprava doby vaření:

### **Akce**

Výběr zóny  
Nastavení úrovně výkonu  
Nastavení časovače  
Nastavení jednotek  
Potvrzení jednotek  
Nastavení desítek  
Potvrzení desítek  
Čas je potvrzen a vaření začne.

### **Ovládací panel**

klepněte na [ 0 ]  
pomocí jezdce nastavte [ 7 ]  
klepněte na [ CL ]  
pomocí jezdce nastavte [ 6 ]  
klepněte na [ 06 ]  
pomocí jezdce nastavte [ 1 ]  
klepněte na [ 16 ]

### **Displej**

[ 0 ] a kontrolka svítí  
[ 7 ]  
[ 00 ]  
[ 0 svítí ] [ 6 bliká ]  
[ 0 bliká ] [ 6 svítí ]  
[ 1 bliká ] [ 6 svítí ]  
[ 16 ]

CZ

## Zastavení vaření s časovačem:

Např. 13 minut při stupni výkonu 7:

### **Akce**

Výběr zóny  
Nastavení časovače  
Zrušení jednotek  
Potvrzení jednotek  
Zrušení desítek  
Potvrzení desítek

### **Ovládací panel**

klepněte na [ 7 ]  
stiskněte tlačítko [ 13 ]  
pomocí jezdce nastavte [ 0 ]  
klepněte na [ 10 ]  
pomocí jezdce nastavte [ 0 ]  
klepněte na [ 00 ]

### **Displej**

[ 7 ] a kontrolka svítí  
[ 13 ]  
[ 1 svítí ] [ 0 bliká ]  
[ 1 bliká ] [ 0 svítí ]  
[ 0 bliká ] [ 0 svítí ]  
[ 00 ]

## Automatické zastavení na konci doby vaření:

Jakmile doběhne nastavená doba vaření pro příslušnou plotýnku, na displeji časovače bliká [ 00 ] a zní zvuk. Zvuk i blikání zastavíte stiskem tlačítka [ 00 ].

## Funkce minutky pro vaření vajec:

Příklad pro 29 minut:

### **Akce**

Zapnutí plotýnky  
Nastavení časovače  
Nastavení jednotek  
Potvrzení jednotek  
Nastavení desítek  
Potvrzení desítek

### **Ovládací panel**

klepněte na [ ① ]  
klepněte na [ CL ]  
pomocí jezdce nastavte [ 9 ]  
klepněte na [ 09 ]  
pomocí jezdce nastavte [ 2 ]  
klepněte na [ 29 ]

### **Displej**

kontrolky plotýnek se rozsvítí  
[ 00 ]  
[ 0 svítí ] [ 9 bliká ]  
[ 0 bliká ] [ 9 svítí ]  
[ 2 bliká ] [ 9 svítí ]  
[ 29 ]

Po několika sekundách kontrolka přestane blikat.

Jakmile doběhne nastavená doba vaření pro příslušnou plotýnku, na displeji časovače bliká [ 00 ] a zní zvuk. Zvuk i blikání zastavíte stiskem zobrazení [ 00 ]. Varná deska se vypne.

## **Automatické vaření**

Všechny plotýnky jsou vybaveny automatickou funkcí „go and stop“. Plotýnka se zapne s plným výkonem, který se po určité době sníží na zvolenou úroveň.

### Zapnutí:

### **Akce**

Výběr zóny  
Nastavení plného výkonu  
Automatické vaření  
Nastavení úrovně výkonu  
(například 7)

### **Ovládací panel**

klepněte na [ 0 ]  
pomocí jezdce nastavte [ 9 ]  
nastavte pomocí jezdce  
opakovaně [ 9 ]  
pomocí jezdce nastavte [ 7 ]

### **Displej**

[ 0 ] a kontrolka svítí  
přejděte z [ 0 ] na [ 9 ]  
[ 9 ] bliká spolu s [ A ]  
[ 9 ] přejde na [ 8 ] [ 7 ]  
[ 7 ] bliká spolu s [ A ]

### Vypnutí automatického vaření:

#### **Akce**

Výběr zóny  
Nastavení úrovně výkonu

#### **Ovládací panel**

klepněte na [ 7 ] plotýnky  
nastavte pomocí jezdc

#### **Displej**

[ 7 ] bliká spolu s [ A ]  
[ 1 ] až [ 9 ]

## **Funkce stop & go**

Tato funkce ruší všechny předchozí aktivity varné desky a umožňuje nové spuštění se stejným nastavením.

### Zapnutí/ vypnutí funkce přerušení:

#### **Akce**

Aktivace přerušení  
Konec přerušení

#### **Ovládací panel**

Stiskněte zadní 2 plotýnky  
současně  
Stiskněte zadní 2 plotýnky  
současně  
opakovaně stiskněte blikající  
kontrolku

#### **Displej**

[ II ] na displeji  
[ II ] bliká  
Předchozí nastavení na displeji

## **Funkce vyvolání nastavení**

Po vypnutí varné desky [ ① ] je možné vyvolat poslední nastavení.

- stupně vaření všech plotýnek (funkce Booster)
- minuty a sekundy naprogramovaných časovačů příslušných plotýnek
- Funkce udržování teploty

Postup vyvolání je následující:

- Stiskněte tlačítko [ ① ]
- Poté stiskněte a podržte tlačítka dvou zadních plotýnek současně na 6 vteřin.

Předchozí nastavení bude opět vyvoláno.

## **Funkce udržování teploty**



Tato funkce umožňuje dosáhnout a zachovávat automaticky teplotu 42 nebo 70 °C. To zabrání překypění tekutin a spálení potravy na dně nádob.

### Spuštění funkce udržování teploty:

#### **Akce**

Výběr zóny  
udržování 42 °C  
udržování 70 °C  
Vypnutí

#### **Ovládací panel**

Klepněte na [ 0 ]  
Stiskněte tlačítko [  ]  
Stiskněte tlačítko [  ]  
Posuňte prst na jezdc

#### **Displej**

[ 0 ] na [ 9 ] nebo [ H ]  
[ u ]  
[ U ]  
[ 0 ] na [ 9 ] nebo [ H ]

Tuto funkci můžete spouštět nezávisle na všech plotýnkách. Po odebrání nádoby z plotýnky zůstane funkce udržování teploty aktivní ještě asi 10 minut.

Maximální délka ohřevu jsou 2 hodiny.

## Funkce propojení

Tato funkce umožňuje použití 2 plotýnek na levé straně současně jako jediné plotýnky. Funkci Booster nebude v tomto případě možné aktivovat.

### Akce

Zapnutí plotýnky  
Zapnutí funkce propojení

Zvýšení výkonu  
Zrušení propojení

### Ovládací panel

Klepněte na [ ① ]  
Stiskněte tlačítka 2 levých plotýnek  
Pomocí jezdcy nastavte úroveň výkonu [1 až 9]  
Stiskněte tlačítka 2 levých plotýnek

### Displej

[ 0 ] nebo [ H ]  
[ 0 ] se zobrazí v přední části  
[ □ ] na zadní plotýnce.  
[ 1 až 9 ]  
[ 0 ] nebo [ H ] na 2 plotýnkách

CZ

## Uzamknutí ovládacího panelu

Pro ochranu před nežádoucí změnou nastavení, např. při čistění, je možné ovládací panel uzamknout (kromě tlačítka zapnutí/vypnutí [ ① ]).

### Zamknutí:

#### Akce

Zapnutí  
Uzamčení desky

#### Ovládací panel

stiskněte tlačítko [ ① ]  
Podržte prst na jezdcí  
a stiskněte 3krát tlačítko [ B ]

#### Displej

[ 0 ] nebo [ H ]  
[ L ]

Po uzamčení varné desky se spustí odpočítávání 10 vteřin. Během této doby bude možné varnou desku odemknout. Jakmile tato doba uplyne, odemčení varné desky nebude možné a desku bude zapotřebí vypnout a opět zapnout. Při každém stisknutí tlačítka [ B ] se zobrazí část [ L ]. Varná deska bude uzamčena, jakmile bude zobrazení [ L ] úplné.

### Odemknutí:

#### Akce

Zapnutí

Do 10 sekund po zapnutí:

Odemčení desky

#### Ovládací panel

stiskněte tlačítko [ ① ]  
Podržte prst na jezdcí  
a stiskněte 3krát tlačítko [ B ]

#### Displej

[ L ]  
[ 0 ] nebo [ H ]

Při každém stisknutí tlačítka [ B ] zmizí část [ L ]. Varná deska bude odemčena, jakmile [ L ] zcela zmizí.

# RADY K VAŘENÍ

## Kvalita nádobí

**Použitelný materiál:** ocel, smaltovaná ocel, litina, feromagnetická nerez ocel, hliník s feromagnetickým dnem.

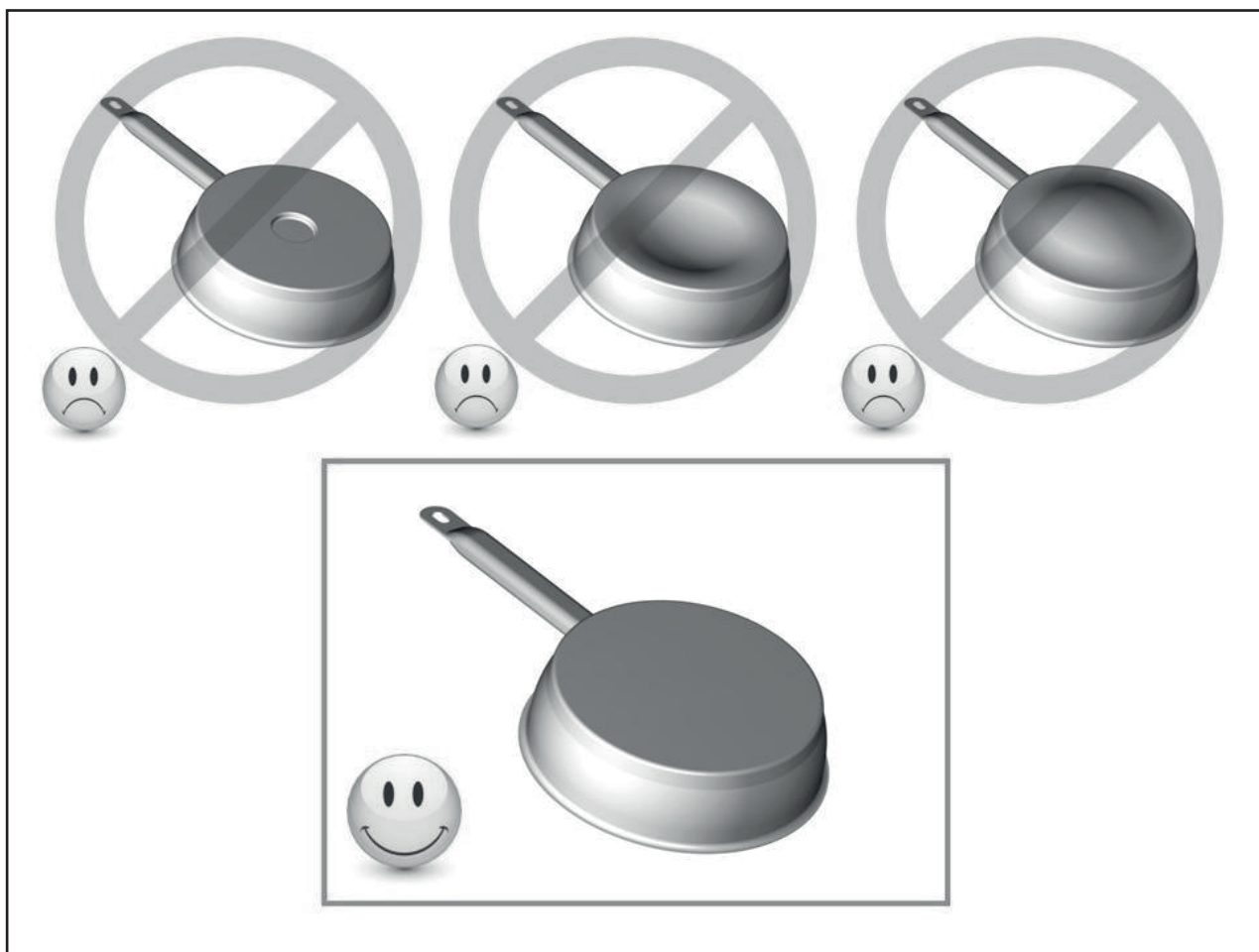
**Nepoužitelné materiály:** hliník a nerezová ocel bez feromagnetických vrstev, měď, mosaz, sklo, keramika, porcelán.

Výrobci nádobí na něm uvádějí, zda je vhodné pro indukční ohřev.

Kontrola kompatibility nádobí:

- Nalijte malé množství vody do nádoby postavené na plotýnce s výkonem nastaveným na [ 9 ]. Voda se musí během několika sekund ohřát.
- Na dně nádoby drží přiložený magnet.

Některé nádoby při použití s indukční deskou vydávají zvuky. Tento zvuk nemá vliv na proces vaření ani na spotřebič a není na závadu.



## Rozměry nádobí

Plotýnky se do značné míry automaticky přizpůsobují rozměrům použitých nádob. Dno nádoby však musí mít určitý minimální průměr odpovídající příslušné plotýnce.

Nádoby stavte co nejlépe na střed plotýnky, deska pak pracuje s nejvyšší účinností.

## Příklady nastavení výkonu

(hodnoty níže jsou pouze orientační)

1–2	Rozpouštění Ohřev	Omáčky, máslo, čokoláda, želatina Ohřev již hotových pokrmů
2–3	Mírný ohřev Rozmrazování	Rýže, puding, cukrový sirup Sušená zelenina, ryby, zmrazené výrobky
3–4	Vaření v páře	Zelenina, ryby, maso
4–5	Voda	Na brambory, polévky, těstoviny, čerstvou zeleninu
6–7	Střední ohřev Mírný ohřev	Maso, vejce, uzeniny Guláš, rolády, vnitřnosti
7–8	Vaření	Brambory, smažení
9	Smažení, opékání Var vody	Steaky, omelety, smažené pokrmy Voda
P a „ !!	Smažení, opékání Var vody	Mořské plody, steaky Vaření velkého množství vody

CZ

## ÚDRŽBA A ČIŠTĚNÍ

### Před čištením spotřebič vypněte.

Desku nečistěte, pokud je ještě příliš teplá, hrozí **popálení**.

- Světlé skvrny odstraňte hadříkem smočeným v roztoku čisticího prostředku. Pak povrch otřete hadříkem smočeným ve studené vodě a dokonale osušte.
- V žádném případě nepoužívejte vysoce korozivní nebo brusné čisticí prostředky.
- Nepoužívejte ani parní čističe a tlakovou vodu.
- Nepoužívejte žádné předměty, které mohou desku poškrábat.
- Ujistěte se, že je nádobí suché a čisté. Ujistěte se, že na desce ani na nádobí nejsou zrnka nečistot, prach apod. Posouváním drsného nádobí po desce dojde k poškrábání.
- Pokud dojde k přetečení jídla na desku, okamžitě je odstraňte. Zabráníte tak poškození desky.  
**POZOR! Nebezpečí popálení.**

## CO DĚLAT PŘI POTÍŽÍCH

### Varnou desku nebo plotýnku není možné zapnout:

- Deska není připojena do sítě.
- Pojistka odpojila elektrický síťový přívod.
- Zámek desky je aktivní.
- Dotyková tlačítka jsou překryta vrstvou mastnoty nebo vody.
- Na tlačítku se nachází cizorodý předmět.

### Na displeji se zobrazuje [ U ]:

- Na plotýnce se nenachází žádná varná nádoba.
- Použitá varná nádoba není použitelná pro indukci.
- Spodní průměr nádoby je příliš malý.

### Na displeji se zobrazuje [ E ]:

- Vypněte a znovu zapněte jistič příslušného elektrického obvodu.



- Obráťte se na servisní středisko.

#### **Jedna nebo více plotýnek nefungují:**

- Došlo k aktivaci bezpečnostního systému.
- Plotýnka byla v provozu příliš dlouho.
- Došlo k zakrytí jednoho nebo více ovládacích tlačítek.
- Varná nádoba je prázdná a její spodek přehřátý.
- Varná deska je rovněž vybavena funkcí automatického omezování výkonu a ochranou proti přehřátí

#### **Větrání je po vypnutí desky neustále v provozu:**

- Nejedná se o poruchu, chladicí ventilátor chrání součásti spotřebiče.
- Větrák se vypne automaticky.

#### **Funkci automatického vaření není možné zapnout:**

- Vybraná plotýnka je stále horká [ H ].
- Došlo k nastavení nejvyšší úrovně výkonu [ 9 ].

#### **Na displeji se zobrazuje [ L ]:**

- Viz kapitolu Uzamknutí ovládacího panelu.

#### **Na displeji se zobrazuje [ II ]:**

- Viz kapitolu Funkce stop & go.

#### **Na displeji se zobrazuje [ □ ]:**

- Viz kapitolu Funkce propojení.

#### **Na displeji se zobrazuje [ ] nebo [ Er03 ]:**

- Na ovládacích tlačítkách se nachází cizorodý předmět nebo kapalina. Symbol zmizí po vyčištění tlačítek.

#### **Na displeji se zobrazuje [ E2 ]:**

- Teplota varné desky je příliš vysoká. Nechte ji vychladnout a poté ji opět zapněte.

#### **Na displeji se zobrazuje [ E8 ]:**

- Vstup chladícího vzduchu je zakrytý, uvolněte jej.

#### **Na displeji se zobrazuje [ U400 ]:**

- Deska je nesprávně připojena do sítě. Zkontrolujte připojení a přívod.

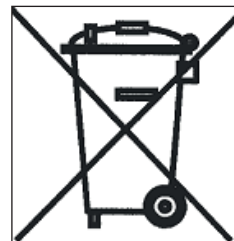
#### **Na displeji se zobrazuje [ Er47 ]:**

- Deska je nesprávně připojena do sítě. Zkontrolujte připojení a přívod.

Pokud zobrazení některého ze symbolů výše přetrvává, obraťte se na servisní středisko.

## **OCHRANA ŽIVOTNÍHO PROSTŘEDÍ**

- Obalový materiál spotřebiče je ekologický a recyklovatelný.
- Elektronické spotřebiče jsou složeny z materiálů recyklovatelných, mnohdy však škodlivých pro životní prostředí. Jejich použití je však nutné pro správnou činnost a bezpečnost spotřebiče.
- Spotřebič nelikvidujte spolu s odpadem z domácnosti.
- Při likvidaci postupujte podle místních předpisů a odevzdejte spotřebič k recyklaci u prodejce nebo v příslušném zařízení.





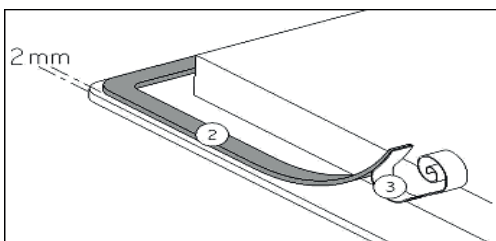
# NÁVOD K INSTALACI

Instalaci smí provést výhradně pracovník s příslušnou elektrotechnickou kvalifikací.

Odborník provádějící instalaci i uživatel spotřebiče musí respektovat předpisy a normy platné v dané zemi instalace. Nalepení těsnění:

Těsnění, které je součástí balení varné desky, zabraňuje vniknutí tekutin do vnitřku spotřebiče. Zajistěte jeho pečlivou instalaci v souladu s následujícím nákresem.

CZ



Nalepte těsnění (2) dva milimetry od vnějšího okraje skla po sejmutí ochranné fólie (3).

## Instalace:

Reference	Velikost otvoru
H2	560 × 490 mm

- **Zajistěte, aby mezi deskou a okolními stěnami zůstala vzdálenost nejméně 50 mm.**
- Desky jsou označeny třídou „Y“ z hlediska tepelné ochrany. Ideálně musí být deska instalována tak, aby okolo byl dostatek volného prostoru. Za deskou může být stěna a po jedné straně může být další stěna nebo jiné vysoké zařízení. **Na dalších stranách však nesmí být žádný předmět vyšší, než deska.**
- Nábytek nebo opora, do něž desku instalujete, okraje nábytku, laminace kuchyňské desky a lepidlo musejí být odolné teplotě až do 100 °C.
- Obložení stěny a rohů musí být tepelně odolné.
- Desku neinstalujte nad neodvětrávanou troubu ani myčku nádobí.
- Pro zajištění dobrého větrání spotřebiče zajistěte mezeru 20 mm pode dnem desky.
- Pokud je pod deskou úložná zásuvka, nekládejte do ní žádné hořlavé předměty (např. spreje) ani jiné objekty, které nejsou odolné teplotě.
- Materiál používaný pro výrobu kuchyňských pracovních desek obvykle bobtná ve styku s vodou. Chraňte proto řezné hrany v pracovní desce vrstvou vhodného laku nebo těsněním. Zvláštní pozornost věnujte položení samolepicího těsnění přiloženého k desce, které chrání nábytek před pronikáním vody a nečistot. Toto těsnění poskytuje dostatečnou ochranu při správném provedení a hladkém opracování povrchu nábytku.
- Mezi spotřebičem a odsavačem par nad ním ponechte mezeru vyžadovanou výrobcem odsavače. Pokud nebyla udána, použijte nejmenší vzdálenost 760 mm.
- Napájecí přívod nesmí být po namontování vystaven mechanickému zatěžování (např. zásuvkou nábytku).

# ELEKTRICKÉ ZAPOJENÍ

- Připojení spotřebiče k síti může provádět pouze pracovník s příslušnou elektrotechnickou kvalifikací.
- Po instalaci musí být zajištěna ochrana proti dotyku živých částí pod napětím.
- Data potřebná pro připojení jsou uvedena na štítku na krytu spotřebiče vedle připojovací svorkovnice.
- Elektrický přívod musí být oddělen od sítě pomocí jističů nebo pojistek a ukončen v propojovací krabici.
- Přívodní kabel musí být veden tak, aby se nemohl dotýkat žádné horké části spotřebiče ani jiného zařízení.

## Pozor!

Tento spotřebič může být připojen pouze k síti 3 PEN, ~ 50 Hz, 400 V/230 V, TN-C-S.

Vždy připojte ochranný vodič.

Dodržte předepsané schéma zapojení.

Připojovací svorkovnice je umístěna zespodu spotřebiče v zadní části. Pro otevření krytu svorkovnice použijte střední šroubovák. Zasuňte jej do vybrání a kryt otevřete.

Síť	Připojení	Průřez kabelu	Kabel	Jistič
220–240 V ~ 50 Hz	1 fáze + N	3 × 6 mm <sup>2</sup> kabel není součástí dodávky	H 05 VV - F H 05 RR - F	32 A
400 V ~ 50 Hz	2 fáze + N	5 × 2,5 mm <sup>2</sup> kabel je součástí dodávky	H 05 VV - F H 05 RR - F	16 A

## Připojení desky

### Konfigurace propojek:

Podle zvoleného způsobu připojení použijte mosazné propojky z krabičky vedle svorkovnice

### Jednofázově 230V~1P+N

Zapojte první můstek mezi svorky 1 a 2 a druhý mezi svorky 4 a 5. Uzemnění zapojte do svorky „uzemnění“, neutrální vodič (N) do svorky 4 nebo 5 a fázový vodič (L) do jedné ze svorky 1 nebo 2.

### Dvoufázově 400V~2P+N

Zapojte můstek mezi svorky 4 a 5. Uzemnění zapojte do svorky „uzemnění“, neutrální vodič (N) do svorky 4 nebo 5, fázový vodič L1 do svorky 1 a fázový vodič L2 do svorky 2.

**Pozor! Dbejte na správné zapojení a utažení kabelů.**

**Výrobce neodpovídá za žádnou nehodu, k níž dojde v důsledku nesprávného připojení nebo použití neuzemněného spotřebiče nebo poškození ochranného přívodu.**

## Vážení zákazníci,

Ďakujeme vám, že ste si zvolili našu indukčnú keramickú varnú dosku.

Prečítajte si pozorne tento návod a uschovajte ho na ďalšiu potrebu, umožní vám to využiť všetky prednosti spotrebiča.

## OBSAH

**SK**

<b>BEZPEČNOSŤ .....</b>	<b>20</b>
UPOZORNENIE PRED POUŽITÍM.....	20
POUŽITIE SPOTREBIČA .....	20
UPOZORNENIE NA NEBEZPEČENSTVO POŠKODENIA SPOTREBIČA .....	21
UPOZORNENIE PRE PRÍPAD POŠKODENIA SPOTREBIČA.....	22
ĎALŠIE UPOZORNENIA.....	22
<b>POPIS SPOTREBIČA .....</b>	<b>23</b>
TECHNICKÉ ÚDAJE .....	23
POPIS OVLÁDACIEHO PANELU .....	24
<b>POUŽITIE SPOTREBIČA.....</b>	<b>25</b>
DISPLEJ.....	25
VETRANIE.....	25
<b>ZAPNUTIE A OBSLUHA SPOTREBIČA.....</b>	<b>25</b>
PRED PRVÝM POUŽITÍM .....	25
PRINCÍP INDUKCIE .....	25
DOTYKOVÉ OVLÁDANIE.....	26
DOTYKOVÝ JAZDEC PRE VOĽBU VÝKONU A NASTAVENIE ČASOVAČA .....	26
ZAPNUTIE .....	26
DETEKCIA VARNEJ NÁDOBY .....	26
INDIKÁCIA ZVYŠKOVÉHO TEPLA.....	27
FUNKCIA BOOSTER.....	27
ČASOVAČ .....	27
AUTOMATICKÉ VARENIE.....	28
FUNKCIA STOP & GO .....	29
FUNKCIA VYVOLANIA NASTAVENIA.....	29
FUNKCIE UDRŽIAVANIA TEPLoty .....	29
FUNKCIA PREPOJENIA .....	30
UZAMKNUTIE OVLÁDACIEHO PANELU.....	30
<b>RADY NA VARENIE .....</b>	<b>31</b>
KVALITA RIADU .....	31
ROZMERY RIADU.....	31
PRÍKLADY NASTAVENIA VÝKONU .....	32
<b>ÚDRŽBA A ČISTENIE .....</b>	<b>32</b>
<b>ČO ROBIŤ PRI ŤAŽKOSTIACH .....</b>	<b>32</b>
<b>OCHRANA ŽIVOTNÉHO PROSTREDIA.....</b>	<b>33</b>
<b>NÁVOD NA INŠTALÁCIU.....</b>	<b>34</b>
<b>ELEKTRICKÉ ZAPOJENIE .....</b>	<b>35</b>
PRIPOJENIE DOSKY.....	35

# BEZPEČNOST

---

## Upozornenie pred použitím

- Spotrebič vybaľte z obalu.
- Inštaláciu a pripojenie spotrebiča musí vykonať pracovník s príslušnou elektrotechnickou kvalifikáciou. Výrobca nezodpovedá za poškodenie spotrebiča ani škody spôsobené v dôsledku nesprávnej montáže a zapojenia.
- Spotrebič inštalujte iba do vhodnej kuchynskej linky.
- Tento spotrebič je určený iba na prípravu jedla v domácnosti, nemôže sa použiť na iný účel alebo na komerčné či priemyselné využitie.
- Uistite sa, že ste pred prvým použitím odstránili všetky reklamné a propagačné štítky.
- Spotrebič neupravujte a nemeňte.
- Sklenený povrch spotrebiča sa nesmie používať ako pracovná plocha.
- Pripájajte spotrebič iba k riadne uzemnenému obvodu, ktorý zodpovedá platným predpisom elektrickej bezpečnosti.
- Nepoužívajte adaptéry, rozvodky ani predlžovacie káble.
- Spotrebič nesmie byť umiestnený nad umývačkou riadu, práčkou ani sušičkou – para môže poškodiť elektrické obvody.
- Spotrebič sa nesmie spúšťať externým časovačom ani diaľkovým ovládacím systémom.
- **UPOZORNENIE:** Pri varení nikdy nenechávajte varnú dosku bez dozoru. To platí predovšetkým v prípade, keď je varenie krátke.

## Použitie spotrebiča

- Po použití varné zóny vypnite.
- Nenechávajte zapnutý spotrebič bez dozoru, obzvlášť pri príprave na tuku alebo oleji. Mohlo by dôjsť k rýchlemu vznieteniu.
- Počas použitia a po ňom buďte opatrní, aby ste sa nespálili.
- Uistite sa, že sa prívodný kábel nedotýka ani nie je v blízkosti varných plôch.
- Do blízkosti spotrebiča nekladte predmety citlivé na magnetické pole (platobné karty, magnetické médiá, kalkulátory).

- Do blízkosti varných plôch nekladte žiadne kovové predmety ani žiadne horľavé materiály, ako sú nože, vidličky, lyžice, utierky alebo pokrievky a pod., keďže sa môžu zahrievať alebo vznietiť.
- Všeobecne na povrch dosky nekladte žiadne kovové predmety okrem varných nádob.
- Spotrebič nikdy nezakrývajte obrusmi ani inými krytmi. Môže dôjsť k ich prehriatiu a vznieteniu.
- Tento spotrebič môžu používať deti od 8 rokov, osoby so zníženými fyzickými, zmyslovými a mentálnymi schopnosťami aj osoby s nedostatkom skúseností a znalostí za predpokladu, že budú pracovať pod kvalifikovaným dozorom alebo budú účinne oboznámené s obsluhou a hroziacimi nebezpečenstvami.
- Deti sa so spotrebičom nesmú hrať.
- Deti nesmú vykonávať čistenie a údržbu spotrebiča, ak nie sú pod dozorom.

### Upozornenie na nebezpečenstvo poškodenia spotrebiča

- Hrubé alebo poškodené dná varných nádob (liatinové nesmaltované hrnce) môžu poškodiť povrch.
- Keramický povrch takisto poškodíte abrazívnymi čistiacimi prostriedkami a pieskom.
- Na dosku nenechajte padať žiadne predmety, ani malé.
- Na okraje dosky nenarážajte nádobami.
- Zaistite vetranie spotrebiča podľa pokynov výrobcu.
- Prázdne nádoby neodkladajte na dosku a neponechávajú ich na nej.
- Cukor, umelé hmoty a hliníkové predmety (fólie) nesmú prísť do styku s platňami. Tieto predmety môžu spôsobiť poškodenie, prasknutie alebo iné trvalé zmeny sklokeramickej dosky po ochladení: spotrebič zapnite a za tepla odstráňte zvyšky z dosky (nepopáľte sa).
- **VAROVÁNÍ:** Nebezpečenstvo požiaru: nekladte žiadne predmety na povrch dosky.
- Nekladte žiadne predmety vrátane hrncov na ovládací panel.
- Pokiaľ je pod vstavanou doskou umiestnená úložná zásuvka, uistite sa, že medzi predmetmi v zásuvke a najnižšou časťou spotrebiča je dostatočný priestor (2 cm). Je to dôležité pre chladenie spotrebiča.

- Do priestoru pod varnou doskou neukladajte žiadne horľavé predmety (napr. spreje). Takisto vnútorné zariadenie zásuvky musí byť odolné proti teplu.

### Upozornenie pre prípad poškodenia spotrebiča

- Ak dôjde k poruche alebo nehode, vypnite spotrebič a odpojte ho od siete.
- Ak je povrch dosky popraskaný alebo prasknutý, odpojte spotrebič od siete a obráťte sa na servisné stredisko.
- Opravy môže vykonávať iba špecialista. Neopravujte spotrebič sami.
- **VAROVÁNÍ:** Pri prasknutí dosky odpojte okamžite sieťový prívod, hrozí úraz elektrickým prúdom.

### Ďalšie upozornenia

- Dbajte na to, aby varná nádoba stála vždy v stredu platne. Dno nádoby musí pokrývať čo najväčšiu časť platne.
- Magnetické pole vznikajúce činnosťou spotrebiča môže ovplyvňovať činnosť srdcových stimulátorov a ďalších zdravotníckych pomôcok. Pre podrobnosti sa obráťte na lekára alebo výrobcu pomôcky.
- Hliníkové ani plastové predmety nekladte nikdy na dosku: môže dôjsť k ich roztaveniu aj zvyškovým teplom.
- Prípadný požiar sa nikdy nepokúšajte uhasiť vodou; vypnite spotrebič a prikryte horiacu nádobu pokrievkou alebo hasiacim rúškom.



**POUŽITIE NEVHODNÝCH ALEBO NEKVALITNÝCH VARNÝCH NÁDOB ALEBO ADAPTÉROV PRE NEMAGNETICKÝ RIAD VEDIE K STRATE ZÁRUKY. V TAKOM PRÍPADE VÝROBCA NEZODPOVEDÁ ZA PRÍPADNÉ ŠKODY NA SPOTREBIČI ANI JEHO OKOLÍ.**



# POPIS SPOTREBIČA

## Technické údaje

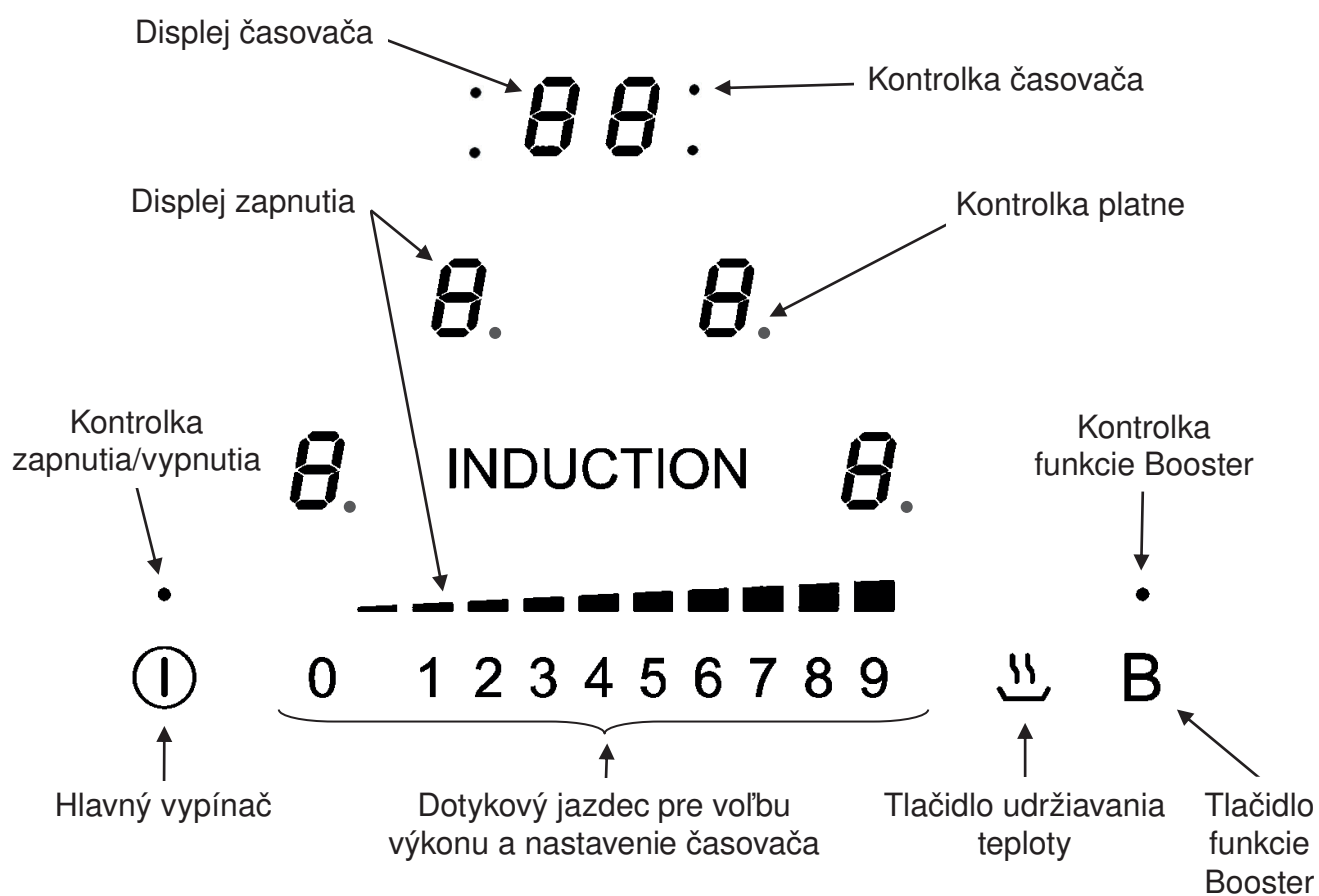
Typ	H2
Celkový výkon	7400 W
Spotreba energie pre varnú dosku EC <sub>hob</sub> **	168 Wh/kg
Ľavá predná varná zóna	Ø 200 mm
Minimálna detekcia	Ø 90 mm
Menovitý výkon*	1850 W
Výkon zóny Booster*	2300 W
Výkon zóny Double Booster*	3000 W
Kategória štandardizovaného riadu na varenie**	C
Spotreba energie EC <sub>cw</sub> **	165,9 Wh/kg
Ľavá zadná varná zóna	Ø 200 mm
Minimálna detekcia	Ø 90 mm
Menovitý výkon*	1850 W
Výkon zóny Booster*	2300 W
Výkon zóny Double Booster*	3000 W
Kategória štandardizovaného riadu na varenie**	C
Spotreba energie EC <sub>cw</sub> **	165,9 Wh/kg
Pravá zadná varná zóna	Ø 200 mm
Minimálna detekcia	Ø 90 mm
Menovitý výkon*	1850 W
Výkon zóny Booster*	2300 W
Výkon zóny Double Booster*	3000 W
Kategória štandardizovaného riadu na varenie**	B
Spotreba energie EC <sub>cw</sub> **	175,4 Wh/kg
Pravá predná varná zóna	Ø 230 mm
Minimálna detekcia	Ø 100 mm
Menovitý výkon*	2100 W
Výkon zóny Booster*	2600 W
Výkon zóny Double Booster*	3700 W
Kategória štandardizovaného riadu na varenie**	D
Spotreba energie EC <sub>cw</sub> **	164,8 Wh/kg

\* Uvedený výkon sa môže zmeniť v závislosti od rozmerov a materiálu panvice.

\*\* Vypočítané podľa metódy merania výkonu (EN 60350-2).

SK

# Popis ovládacieho panelu





# POUŽITIE SPOTREBIČA

## Displej

Displej	Význam	Popis
0	Nula	Platňa je aktívna.
1...9	Úroveň výkonu	Nastavenie úrovne výkonu.
<u>U</u>	Chýbajúca varná nádoba	Žiadna alebo nevhodná varná nádoba.
A	Tepelný akcelerátor	Automatické varenie.
E	Chybové hlásenie	Porucha elektroniky.
H	Zvyškové teplo	Varná zóna je stále horúca.
P	1. zóna Booster	Prvá zóna funkcie Booster je aktívna.
„	2. zóna Booster	Druhá zóna funkcie Booster je aktívna.
L	Zámka	Uzamknutie ovládacieho panelu.
u	Funkcia udržania teploty	Automatické udržiavanie teploty 42 °C.
U	Funkcia udržania teploty	Automatické udržiavanie teploty 70°C.
	Funkcia stop & go	Platňa je pozastavená.
□	Prepojenie	2 platne sú spojené.

SK

## Vetranie

Chladiaci systém pracuje neustále. Spustí sa pri zapnutí spotrebiča automaticky a pracuje intenzívne pri vyššom zaťažení varnej dosky. Otáčky chladiaceho ventilátora sa menia so záťažou dosky. Chladiaci ventilátor sa vypne automaticky po dostatočnom ochladení spotrebiča.

# ZAPNUTIE A OBSLUHA SPOTREBIČA

## Pred prvým použitím

Pred prvým použitím utrite dosku vlhkou čistou utierkou a utrite suchou utierkou dosucha. Nepoužívajte žiadny čistiaci prostriedok, hrozí vytvorenie jemného modravého povrchu na doske, ktorý je veľmi ťažké odstrániť.

## Princíp indukcie

Indukčná cievka je umiestnená pod každou platňou. Po zapnutí vytvára variabilné elektromagnetické pole, ktoré produkuje indukčný prúd vo feromagnetickej spodnej časti hrnca. Výsledkom je zahriatie dna hrnca umiestneného na platni.

Pre správnu prevádzku je potrebné:

- aby riad bol feromagnetický (môžete si to overiť pomocou malého magnetu), najlepšie liatinový, oceľový, smaltový, antikorový s feromagnetickým dnom.
- Naopak, nevhodný je riad z medi, čistej nehrdzavejúcej ocele, hliníka, skla, dreva, keramiky, kameniny a pod.

Platňa indukčnej dosky sa automaticky prispôsobí veľkosti riadu. Riad s príliš malým priemerom však nebude fungovať. Priemer riadu je závislý od priemeru platne. Ak nie je riad detegovaný platňou, na displeji sa zobrazí [ U ].

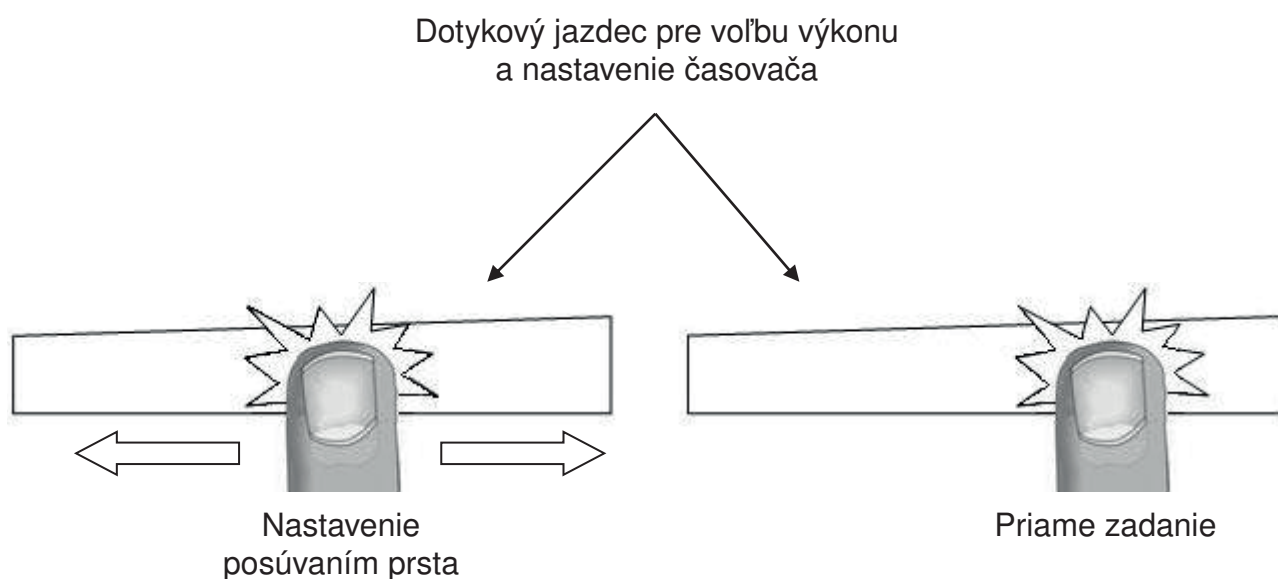
## Dotykové ovládanie

Varná doska je vybavená elektronickým ovládaním s dotykovými tlačidlami. Po dotyku tlačidla sa aktivuje príslušná funkcia. Tá je sprevádzaná svetelnou kontrolkou, písmenom alebo číslom na displeji a zaznie zvukový signál.

**Pri bežnom použití sa nedotýkajte viacerých tlačidiel súčasne.**

## Dotykový jazdec pre voľbu výkonu a nastavenie časovača

Na nastavenie úrovne výkonu pomocou prsta prejdite po dotykovom jazdci smerom doprava na navýšenie výkonu, prípadne smerom doľava na zníženie výkonu. Môžete tiež úroveň výkonu priamo zvoliť kliknutím.



## Zapnutie

### Zapnutie/vypnutie varnej dosky:

#### Akcia

Zapnutie  
Vypnutie

#### Ovládací panel

stlačte tlačidlo [①]  
stlačte tlačidlo [①]

#### Displej

[ 0 ] bliká  
nič alebo [ H ]

### Zapnutie/vypnutie platne:

#### Akcia

Výber zóny  
Nastavenie  
(výkonu platne)  
Vypnutie

#### Ovládací panel

kliknite na [ 0 ]  
nastavte výkon pomocou  
dotykového jazdca  
posuňte prstom na [ 0 ] alebo  
kliknite na [ 0 ]

#### Displej

[ 0 ] a kontrolka svieti  
[ 0 ] až [ 9 ]  
[ 0 ] alebo [ H ]  
[ 0 ] alebo [ H ]

Ak nedôjde k stlačeniu žiadneho tlačidla do 20 sekúnd, prebehne návrat do pohotovostného režimu.

## Detekcia varnej nádoby



Detekcia varnej nádoby je zárukou dokonalej bezpečnosti. Indukcia nebude v nasledujúcich prípadoch aktivovaná:

- Ak sa na indukčnej platni nenachádza žiadny vhodný riad. V takom prípade nebude možné zvýšiť výkon a na displeji sa zobrazí [ U ]. Symbol zmizne, hneď ako nádobu odoberiete z platne.
- Ak dôjde k odobratiu varnej nádoby z platne, ohrev sa zastaví. Na displeji sa zobrazí [ U ]. Symbol [ U ] zmizne, hneď ako varnú nádobu vrátite späť na platňu. Ohrev bude pokračovať s rovnakým výkonom ako pred prerušením.

Po použití dosky ohrev vypnite, nenechajte funkciu detekcie varnej nádoby [ U ] aktívnu.

## Indikácia zvyšového tepla

Po vypnutí platne alebo celej dosky zostávajú časti dosky ešte určitý čas horúce, čo indikuje [ H ] na displeji.

Symbol [ H ] zmizne po ochladení dosky na teplotu, pri ktorej nehrozí spálenie.

Kým táto indikácia svieti, nedotýkajte sa platní dosky ani na ne nekladte predmety citlivé na teplo.

**Hrozí nebezpečenstvo spálenia a požiaru.**

## Funkcia Booster

Funkcie vysokého výkonu Booster [ B ] a Double Booster [ ,, !! ] umožňujú krátkodobé zvýšenie výkonu zvolenej platne.

Po voľbe tejto funkcie pracuje zvolená platňa 10 minút s veľmi vysokým výkonom. Funkcia je určená napr. na rýchly ohrev veľkého množstva vody, napr. pri varení cestovín.

### Zapnutie/vypnutie funkcie Booster:

Akcia	Ovládací panel	Displej
Výber zóny	Stlačte tlačidlo [ 0 ] platne	[ 0 ] a kontrolka svieti
Zapnutie funkcie Booster	Stlačte tlačidlo [ B ]	[ P ]
Vypnutie funkcie Booster	Posuňte prst na jazdci	[ 9 ] až [ 0 ]

### Zapnutie/vypnutie funkcie Double Booster:

Akcia	Ovládací panel	Displej
Výber platne	Stlačte tlačidlo [ 0 ]	[ 0 ]
Zapnutie funkcie Booster	Stlačte tlačidlo [ B ]	[ P ]
Zapnutie funkcie Double Booster	Opäť stlačte tlačidlo [ B ]	[ ,, !! ] a [ P ]
Vypnutie funkcie Double Booster	Stlačte tlačidlo [ B ]	[ P ]
Vypnutie funkcie Booster	Posuňte prst na jazdci	[ 9 ] až [ 0 ]

### Použitie funkcie Booster

Pohon vysokého výkonu Booster je spoločný pre všetky platne varnej dosky. Ak by po spustení funkcie Booster hrozilo prekročenie maximálneho povoleného príkonu spotrebiča, elektronický systém obmedzí automaticky výkon ostatných platní. Na displeji niekoľko sekúnd bliká [ 9 ] a potom sa zobrazí maximálny povolený výkon:

Vybraná platňa	Ďalšie platne: (príklad: úroveň výkonu 9)
Zobrazí sa [ P ]	[ 9 ] prejde na [ 6 ] alebo [ 8 ] podľa typu platne

## Časovač

Časovač je možné používať so všetkými platňami súčasne pri odlišnom nastavení pre každú z nich (od 0 do 99 minút).



## Nastavenie a úprava času varenia:

### **Akcia**

Výber zóny  
Nastavenie úrovne výkonu  
Nastavenie časovača  
Nastavenie jednotiek  
Potvrdenie jednotiek  
Nastavenie desiatok  
Potvrdenie desiatok

### **Ovládací panel**

kliknite na [ 0 ]  
pomocou jazdca nastavte [ 7 ]  
kliknite na [ CL ]  
pomocou jazdca nastavte [ 6 ]  
kliknite na [ 06 ]  
pomocou jazdca nastavte [ 1 ]  
kliknite na [ 16 ]

### **Displej**

[ 0 ] a kontrolka svieti  
[ 7 ]  
[ 00 ]  
[ 0 svieti ] [ 6 bliká ]  
[ 0 bliká ] [ 6 svieti ]  
[ 1 bliká ] [ 6 svieti ]  
[ 16 ]

Čas je potvrdený a varenie začne.

## Zastavenie varenia s časovačom:

Napr. 13 minút pri stupni výkonu 7:

### **Akcia**

Výber zóny  
Nastavenie časovača  
Zrušenie jednotiek  
Potvrdenie jednotiek  
Zrušenie desiatok  
Potvrdenie desiatok

### **Ovládací panel**

kliknite na [ 7 ]  
stlačte tlačidlo [ 13 ]  
pomocou jazdca nastavte [ 0 ]  
kliknite na [ 10 ]  
pomocou jazdca nastavte [ 0 ]  
kliknite na [ 00 ]

### **Displej**

[ 7 ] a kontrolka svieti  
[ 13 ]  
[ 1 svieti ] [ 0 bliká ]  
[ 1 bliká ] [ 0 svieti ]  
[ 0 bliká ] [ 0 svieti ]  
[ 00 ]

## Automatické zastavenie na konci času varenia:

Hneď ako dobehne nastavený čas varenia pre príslušnú platňu, na displeji časovača bliká [ 00 ] a znie zvuk. Zvuk aj blikanie zastavíte stlačením tlačidla [ 00 ].

## Funkcia minútky pre varenie vajec:

Príklad pre 29 minút:

### **Akcia**

Zapnutie platne  
Nastavenie časovača  
Nastavenie jednotiek  
Potvrdenie jednotiek  
Nastavenie desiatok  
Potvrdenie desiatok

### **Ovládací panel**

kliknite na [ ① ]  
kliknite na [ CL ]  
pomocou jazdca nastavte [ 9 ]  
kliknite na [ 09 ]  
pomocou jazdca nastavte [ 2 ]  
kliknite na [ 29 ]

### **Displej**

kontrolky platní sa rozsvietia  
[ 00 ]  
[ 0 svieti ] [ 9 bliká ]  
[ 0 bliká ] [ 9 svieti ]  
[ 2 bliká ] [ 9 svieti ]  
[ 29 ]

Po niekoľkých sekundách kontrolka prestane blikáť.

Hneď ako dobehne nastavený čas varenia pre príslušnú platňu, na displeji časovača bliká [ 00 ] a znie zvuk. Zvuk aj blikanie zastavíte stlačením zobrazenia [ 00 ]. Varná doska sa vypne.

## **Automatické varenie**

Všetky platne sú vybavené automatickou funkciou „go and stop“. Platňa sa zapne s plným výkonom, ktorý sa po určitom čase zníži na zvolenú úroveň.

### Zapnutie:

### **Akcia**

Výber zóny  
Nastavenie plného výkonu  
Automatické varenie  
Nastavenie úrovne výkonu  
(napríklad 7)

### **Ovládací panel**

kliknite na [ 0 ]  
pomocou jazdca nastavte [ 9 ]  
nastavte pomocou jazdca  
opakovane [ 9 ]  
pomocou jazdca nastavte [ 7 ]

### **Displej**

[ 0 ] a kontrolka svieti  
prejdite z [ 0 ] na [ 9 ]  
[ 9 ] bliká spolu s [ A ]  
[ 9 ] prejde na [ 8 ] [ 7 ]  
[ 7 ] bliká spolu s [ A ]

### Vypnutie automatického varenia:

#### **Akcia**

Výber zóny  
Nastavenie úrovne výkonu

#### **Ovládací panel**

kliknite na [ 7 ] platne  
nastavte pomocou jazdca

#### **Displej**

[ 7 ] bliká spolu s [ A ]  
[ 1 ] až [ 9 ]

## **Funkcia stop & go**

Táto funkcia ruší všetky predchádzajúce aktivity varnej dosky a umožňuje nové spustenie s rovnakým nastavením.

**SK**

### Zapnutie/vypnutie funkcie prerušenia:

#### **Akcia**

Aktivácia prerušenia  
Koniec prerušenia

#### **Ovládací panel**

Stlačte zadné 2 platne súčasne  
Stlačte zadné 2 platne súčasne  
opakovane stlačte blikajúcu kontrolku

#### **Displej**

[ II ] na displeji  
[ II ] bliká  
Predchádzajúce nastavenie na displeji

## **Funkcia vyvolania nastavenia**

Po vypnutí varnej dosky [ ① ] je možné vyvolať posledné nastavenie:

- stupňa varenia všetkých platní (funkcia Booster)
- minúty a sekundy naprogramovaných časovačov príslušných platní
- funkcie udržiavania teploty

Postup vyvolania je nasledujúci:

- Stlačte tlačidlo [ ① ]
- Potom stlačte a podržte tlačidlá dvoch zadných platní súčasne na 6 sekúnd.

Predchádzajúce nastavenie bude opäť vyvolané.

## **funkcie udržiavania teploty**

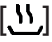
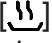
Táto funkcia umožňuje dosiahnuť a zachovávať automaticky teplotu 42 alebo 70 °C. To zabráni prekypeniu tekutín a spáleniu potravy na dne nádob.

### Spustenie funkcie udržiavania teploty:

#### **Akcia**

Výber zóny  
udržiavanie 42 °C  
udržiavanie 70 °C  
Vypnutie

#### **Ovládací panel**

Kliknite na [ 0 ]  
Stlačte tlačidlo [  ]  
Stlačte tlačidlo [  ]  
Posuňte prst na jazdci

#### **Displej**

[ 0 ] na [ 9 ] alebo [ H ]  
[ u ]  
[ U ]  
[ 0 ] na [ 9 ] alebo [ H ]

Túto funkciu môžete spúšťať nezávisle od všetkých platní. Po odobratí nádoby z platne zostane funkcia udržiavania teploty aktívna ešte asi 10 minút.

Maximálna dĺžka ohrevu sú 2 hodiny.

## Funkcia prepojenia

Táto funkcia umožňuje použitie 2 platní na ľavej strane súčasne ako jedinej platne. Funkciu Booster nebude v tomto prípade možné aktivovať.

Akcia	Ovládací panel	Displej
Zapnutie platne	Kliknite na [ ① ]	[ 0 ] alebo [ H ]
Zapnutie funkcie prepojenia	Stlačte tlačidlá 2 ľavých platní Pomocou jazdca nastavte	[ 0 ] sa zobrazí v prednej časti
Zvýšenie výkonu	úroveň výkonu [ 1 až 9 ]	[ □ ] na zadnej platni.
Zrušenie prepojenia	Stlačte tlačidlá 2 ľavých platní	[ 1 až 9 ] [ 0 ] alebo [ H ] na 2 platniach

## Uzamknutie ovládacieho panelu

Na ochranu pred nežiaducou zmenou nastavenia, napr. pri čistení, je možné ovládací panel uzamknúť (okrem tlačidla zapnutia/vypnutia [ ① ]).

### Zamknutie:

Akcia	Ovládací panel	Displej
Zapnutie	stlačte tlačidlo [ ① ]	[ 0 ] alebo [ H ]
Uzamknutie dosky	Podržte prst na jazdci a stlačte 3-krát tlačidlo [ B ]	[ L ]

Po uzamknutí varnej dosky sa spustí odpočítavanie 10 sekúnd. Za tento čas bude možné varnú dosku odomknúť. Hneď ako tento čas uplynie, odomknutie varnej dosky nebude možné a dosku bude potrebné vypnúť a opäť zapnúť. Pri každom stlačení tlačidla [ B ] sa zobrazí časť [ L ]. Varná doska bude uzamknutá, hneď ako bude zobrazenie [ L ] úplné.

### Odomknutie:

Akcia	Ovládací panel	Displej
Zapnutie	stlačte tlačidlo [ ① ]	[ L ]
Do 10 sekúnd po zapnutí:		
Odomknutie dosky	Podržte prst na jazdci a stlačte 3-krát tlačidlo [ B ]	[ 0 ] alebo [ H ]

Pri každom stlačení tlačidla [ B ] zmizne časť [ L ]. Varná doska bude odomknutá, hneď ako [ L ] celkom zmizne.

## RADY NA VARENIE

### Kvalita riadu

**Použiteľný materiál:** oceľ, smaltovaná oceľ, liatina, feromagnetická nehrdzavejúca oceľ, hliník s feromagnetickým dnom.

**Nepoužiteľné materiály:** hliník a nehrdzavejúca oceľ bez feromagnetických vrstiev, meď, mosadz, sklo, keramika, porcelán.

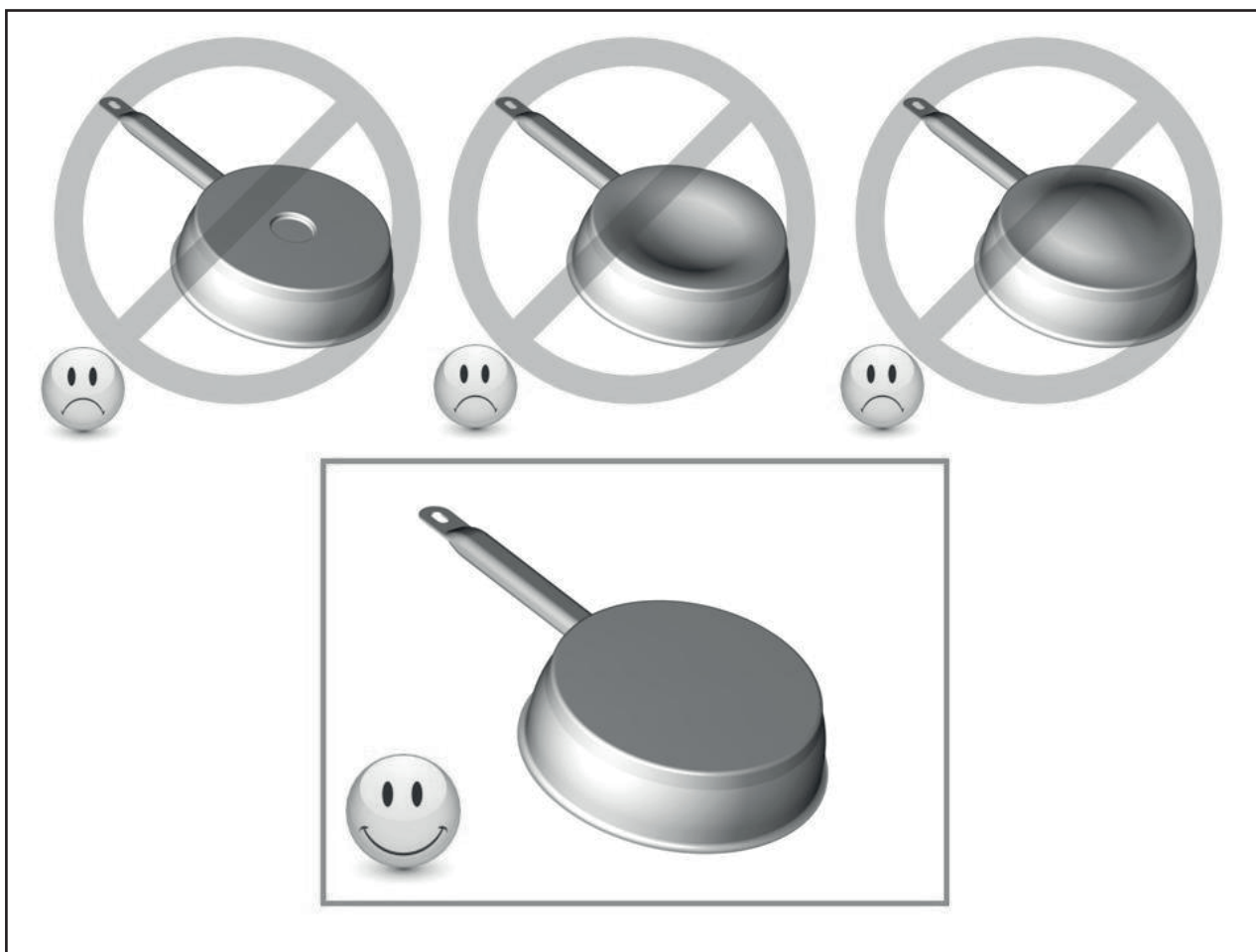
SK

Výrobcovia riadu na ňom uvádzajú, či je vhodný na indukčný ohrev.

Kontrola kompatibility riadu:

- Nalejte malé množstvo vody do nádoby postavenej na platni s výkonom nastaveným na [ 9 ]. Voda sa musí za niekoľko sekúnd ohriať.
- Na dne nádoby drží priložený magnet.

Niektoré nádoby pri použití s indukčnou doskou vydávajú zvuky. Tento zvuk nemá vplyv na proces varenia ani na spotrebič a nejde o poruchu.



### Rozmery riadu

Platne sa do značnej miery automaticky prispôbujú rozmerom použitých nádob. Dno nádoby však musí mať určitý minimálny priemer zodpovedajúci príslušnej platni.

Nádoby ukladajte čo najlepšie na stred platne, doska potom pracuje s najvyššou účinnosťou.



## Príklady nastavenia výkonu

(hodnoty nižšie sú iba orientačné)

1 – 2	Rozpúšťanie Ohrev	Omáčky, maslo, čokoláda, želatína Ohrev už hotových pokrmov
2–3	Mierny ohrev Rozmrazovanie	Ryža, puding, cukrový sirup Sušená zelenina, ryby, zmrazené výrobky
3-4	Varenie v pare	Zelenina, ryby, mäso
4-5	Voda	Na zemiaky, polievky, cestoviny, čerstvú zeleninu
6-7	Stredný ohrev Mierny ohrev	Mäso, vajcia, údeniny Guláš, rolády, vnútornosti
7-8	Varenie	Zemiaky, smaženie
9	Smaženie, opekanie Varenie vody	Steaky, omelety, smažené pokrmy Voda
P a „ !!	Smaženie, opekanie Varenie vody	Morské plody, steaky Varenie veľkého množstva vody

## ÚDRŽBA A ČISTENIE

### Pred čistením spotrebič vypnite.

Dosku nečistite, ak je ešte príliš teplá, hrozí **popálenie**.

- Svetlé škvrny odstráňte handričkou namočenou v roztoku čistiaceho prostriedku. Potom povrch utrite handričkou namočenou v studenej vode a dokonale osušte.
- V žiadnom prípade nepoužívajte vysokokorozívne alebo brúsne čistiace prostriedky.
- Nepoužívajte ani parné čističe a tlakovú vodu.
- Nepoužívajte žiadne predmety, ktoré môžu dosku poškriabať.
- Uistite sa, že je riad suchý a čistý. Uistite sa, že na doske ani na riade nie sú zrnká nečistôt, prach a pod. Posúvaním drsného riadu po doske dôjde k poškriabaniu.
- Ak dôjde k pretečeniu jedla na dosku, okamžite ho odstráňte. Zabráňte tak poškodeniu dosky.  
**POZOR! Nebezpečenstvo popálenia.**

## ČO ROBIŤ PRI ŤAŽKOSTIACH

### Varnú dosku alebo platňu nie je možné zapnúť:

- Doska nie je pripojená do siete.
- Poistka odpojila elektrický sieťový prívod.
- Zámka dosky je aktívna.
- Dotykové tlačidlá sú prekryté vrstvou mastnoty alebo vody.
- Na tlačidlo sa nachádza cudzorodý predmet.

### Na displeji sa zobrazuje [ U ]:

- Na platni sa nenachádza žiadna varná nádoba.
- Použitá varná nádoba nie je použiteľná na indukciu.
- Spodný priemer nádoby je príliš malý.

### Na displeji sa zobrazuje [ E ]:

- Vypnite a znovu zapnite istič príslušného elektrického obvodu.



- Obráťte sa na servisné stredisko.

#### **Jedna alebo viac platní nefunguje:**

- Došlo k aktivácii bezpečnostného systému.
- Platňa bola v prevádzke príliš dlho.
- Došlo k zakrytiu jedného alebo viacerých ovládacích tlačidiel.
- Varná nádoba je prázdna a jej spodok prehriaty.
- Varná doska je takisto vybavená funkciou automatického obmedzovania výkonu a ochranou proti prehriatiu

#### **Vetranie je po vypnutí dosky neustále v prevádzke:**

- Nejde o poruchu, chladiaci ventilátor chráni súčasti spotrebiča.
- Vetrák sa vypne automaticky.

#### **Funkciu automatického varenia nie je možné zapnúť:**

- Vybraná platňa je stále horúca [ H ].
- Došlo k nastaveniu najvyššej úrovne výkonu [ 9 ].

#### **Na displeji sa zobrazuje [ L ]:**

- Pozrite kapitolu Uzamknutie ovládacieho panelu.

#### **Na displeji sa zobrazuje [ II ]:**

- Pozrite kapitolu Funkcia stop & go.

#### **Na displeji sa zobrazuje [ □ ]:**

- Pozrite kapitolu Funkcia prepojenia.

#### **Na displeji sa zobrazuje [ ] alebo [ Er03 ]:**

- Na ovládacích tlačidlách sa nachádza cudzorodý predmet alebo kvapalina. Symbol zmizne po vyčistení tlačidiel.

#### **Na displeji sa zobrazuje [ E2 ]:**

- Teplota varnej dosky je príliš vysoká. Nechajte ju vychladnúť a potom ju opäť zapnite.

#### **Na displeji sa zobrazuje [ E8 ]:**

- Vstup chladiaceho vzduchu je zakrytý, uvoľnite ho.

#### **Na displeji sa zobrazuje [ U400 ]:**

- Doska je nesprávne pripojená do siete. Skontrolujte pripojenie a prívod.

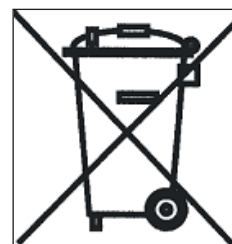
#### **Na displeji sa zobrazuje [ Er47 ]:**

- Doska je nesprávne pripojená do siete. Skontrolujte pripojenie a prívod.

Ak zobrazenie niektorého zo symbolov vyššie pretrvá, obráťte sa na servisné stredisko.

## **OCHRANA ŽIVOTNÉHO PROSTREDIA**

- Obalový materiál spotrebiča je ekologický a recyklovateľný.
- Elektronické spotrebiče sú zložené z materiálov recyklovateľných, neraz však škodlivých pre životné prostredie. Ich použitie je však nutné na správnu činnosť a bezpečnosť spotrebiča.
- Spotrebič nelikvidujte spolu s odpadom z domácnosti.



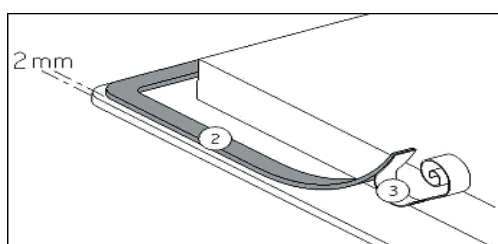
- Pri likvidácii postupujte podľa miestnych predpisov a odovzdajte spotrebič na recykláciu u predajcu alebo v príslušnom zariadení.

## NÁVOD NA INŠTALÁCIU

Inštaláciu smie vykonať výhradne pracovník s príslušnou elektrotechnickou kvalifikáciou.

Odborník vykonávajúci inštaláciu aj používateľ spotrebiča musí rešpektovať predpisy a normy platné v danej krajine inštalácie. Nalepenie tesnenia:

Tesnenie, ktoré je súčasťou balenia varnej dosky, zabraňuje vniknutiu tekutín do vnútra spotrebiča. Zaistite jeho dôkladnú inštaláciu v súlade s nasledujúcim náčrtom.



Nalepte tesnenie (2) dva milimetre od vonkajšieho okraja skla po odobratí ochrannéj fólie (3).

### Inštalácia:

Referencie	Veľkosť otvoru
H2	560 × 490 mm

- **Zaistite, aby medzi doskou a okolitými stenami zostala vzdialenosť najmenej 50 mm.**
- Dosky sú označené triedou „Y“ z hľadiska tepelnej ochrany. Ideálne musí byť doska inštalovaná tak, aby okolo bol dostatok voľného priestoru. Za doskou môže byť stena a po jednej strane môže byť ďalšia stena alebo iné vysoké zariadenie. **Na ďalších stranách však nesmie byť žiadny predmet vyšší, než doska.**
- Nábytok alebo opora, do ktorého dosku inštalujete, okraje nábytku, laminácia kuchynskej dosky a lepidlo musia byť odolné proti teplote až do 100 °C.
- Obloženie steny a rohov musí byť tepelne odolné.
- Dosku neinštalujte nad neodvetrávanú rúru ani umývačku riadu.
- Na zaistenie dobrého vetrania spotrebiča zaistite medzeru 20 mm pod dnom dosky.
- Pokiaľ je pod doskou úložná zásuvka, nevkladajte do nej žiadne horľavé predmety (napr. spreje) ani iné objekty, ktoré nie sú odolné proti teplu.
- Materiál používaný na výrobu kuchynských pracovných dosiek obvykle napučí v styku s vodou. Chráňte preto rezné hrany v pracovnej doske vrstvou vhodného laku alebo tesnením. Zvláštnu pozornosť venujte položeniu samolepiaceho tesnenia priloženého k doske, ktoré chráni nábytok pred prenikaním vody a nečistôt. Toto tesnenie poskytuje dostatočnú ochranu pri správnom vyhotovení a hladkom opracovaní povrchu nábytku.
- Medzi spotrebičom a odsávačom pár nad ním ponechajte medzeru vyžadovanú výrobcom odsávača. Ak nebola udaná, použite najmenšiu vzdialenosť 760 mm.
- Napájací prívod nesmie byť po namontovaní vystavený mechanickému zaťažovaniu (napr. zásuvkou nábytku).

# ELEKTRICKÉ ZAPOJENIE

- Pripojenie spotrebiča k sieti môže vykonávať iba pracovník s príslušnou elektrotechnickou kvalifikáciou.
- Po inštalácii sa musí zaistiť ochrana proti dotyku živých častí pod napätím.
- Dáta potrebné na pripojenie sú uvedené na štítku na kryte spotrebiča vedľa pripájacej svorkovnice.
- Elektrický prívod musí byť oddelený od siete pomocou ističov alebo poistiek a ukončený v prepájacej škatuli.
- Prívodný kábel musí byť vedený tak, aby sa nemohol dotýkať žiadnej horúcej časti spotrebiča ani iného zariadenia.

## Pozor!

Tento spotrebič môže byť pripojený iba k sieti 3 PEN, ~ 50 Hz, 400 V/230 V, TN-C-S.

Vždy pripojte ochranný vodič.

Dodržte predpísanú schému zapojenia.

Pripájacia svorkovnica je umiestnená zosponu spotrebiča v zadnej časti. Na otvorenie krytu svorkovnice použite stredný skrutkovač. Zasuňte ho do výrezu a kryt otvorte.

Sieť	Pripojenie	Prierez kábla	Kábel	Istič
220–240 V ~ 50 Hz	1 fáza + N	3 × 6 mm <sup>2</sup> kábel nie je súčasťou dodávky	H 05 VV – F H 05 RR – F	32 A
400 V ~ 50 Hz	2 fáza + N	5 × 2,5 mm <sup>2</sup> kábel je súčasťou dodávky	H 05 VV – F H 05 RR – F	16 A

## Pripojenie dosky

### Konfigurácia prepojok:

Podľa zvoleného spôsobu pripojenia použite mosadzné prepojky zo škatuľky vedľa svorkovnice

### Jednofázovo 230 V~ 1P+N

Zapojte prvý mostík medzi svorky 1 a 2 a druhý medzi svorky 4 a 5. Uzemnenie zapojte do svorky „uzemnenie“, neutrálny vodič (N) do svorky 4 alebo 5 a fázový vodič (L) do jednej zo svoriek 1 alebo 2.

### Dvojfázovo 400 V~ 2P+N

Zapojte mostík medzi svorky 4 a 5. Uzemnenie zapojte do svorky „uzemnenie“, neutrálny vodič (N) do svorky 4 alebo 5, fázový vodič L1 do svorky 1 a fázový vodič L2 do svorky 2.

**Pozor! Dbajte na správne zapojenie a utiahnutie káblov.**

**Výrobca nezodpovedá za žiadnu nehodu, ku ktorej dôjde v dôsledku nesprávneho pripojenia alebo použitia neuzemneného spotrebiča alebo poškodenia ochranného prívodu.**

LORD Hausgeräte GmbH  
Greschbachstraße 17  
762 29 Karlsruhe  
Deutschland

[www.lord.eu](http://www.lord.eu)  
[info@lord.eu](mailto:info@lord.eu)