

Návod k obsluze GVSTH MPS (5-12)

CANDY

C A N D O

Děkujeme za výběr pračky značky Candy. Jsme si jisti, že vám pomůže vyprat oblečení, každý jemný kousek každý den.

Váš výrobek můžete zaregistrovat na www.registercandy.com k získání rychlejšího přístupu k dodatečným službám výhradně určeným pro nejvěrnější zákazníky.

Pozorně si přečtěte tento návod pro správné a bezpečné využití spotřebiče a pro užitečné tipy ohledně údržby.



Spotřebič používejte pouze po důkladném prostudování těchto pokynů. Mějte tento návod vždy po ruce a v dobrém stavu pro případného dalšího majitele.

Zkontrolujte, zda je se spotřebičem dodaný tento návod, záruční list, adresy servisních středisek a štítek s energetickou účinností. Zkontrolujte, zda je zástrčka, díl pro odtokovou hadici a zásobník pracích prostředků nebo zásobník na bělidlo (pouze u některých modelů) součástí dodávky. Uschovejte si všechny tyto díly na bezpečném místě.

Každý výrobek je označený jedinečným 16-místním kódem, také zvaným „sériové číslo“, vytištěným na štítku na spotřebiči (oblast otvoru) nebo v dokumentaci uvnitř výrobku. Tento kód je specifickou ID kartou produktu, kterou potřebujete k registraci a pro kontakt s Candy servisním střediskem.

Životní prostředí



Tento spotřebič je označen v souladě s Evropskou směrnicí 2012/19/EU o odpadových elektrických a elektronických zařízeních (OEEZ).

OEEZ obsahují znečišťující látky, které mohou způsobit negativní vlivy na životní prostředí, tedy i základní komponenty, které lze opětovně využít. Proto je důležité věnovat tímto spotřebičům zvláštní pozornost při jejich likvidaci, aby byly znečišťující látky řádně likvidovány a materiály, které lze opětovně využít, byly recyklovány. Lidé sehrávají důležitou roli při zajištění toho, aby OEEZ nezpůsobil potíže v rámci životního prostředí. Je nutné dodržovat několik základních pravidel:

- s OEEZ by se nemělo zacházet jako s domácím odpadem;
- OEEZ by se měl odevzdat na příslušném sběrném místě obce nebo registrovaných podniků.

V mnoha zemích lze při zakoupení nového spotřebiče vrátit starý spotřebič prodejci, pokud je zařízení ekvivalentního typu a funguje na stejném principu jako dodané zařízení. Tuto službu poskytuje prodejce bezplatně.

Obsah

- 1. ZÁKLADNÍ BEZPEČNOSTNÍ PRAVIDLA**
- 2. INSTALACE**
- 3. PRAKTICKÉ RADY**
- 4. ÚDRŽBA A ČIŠTĚNÍ**
- 5. PRŮVODCE RYCHLÝM STARTEM**
- 6. OVLÁDACÍ PRVKY A PROGRAMY**
- 7. ODSTRANĚNÍ PŘÍPADNÝCH PROBLÉMŮ A ZÁRUKA**

1. ZÁKLADNÍ BEZPEČNOSTNÍ PRAVIDLA

- Tento spotřebič je určený pro použití v domácnosti a podobných místech:
 - Zaměstnanecké kuchyně v prodejnách, kancelářích nebo jiném pracovním prostředí;
 - Na farmách;
 - Klienty hotelů, motelů a jiných ubytovacích zařízení;
 - V místě pro výdej snídaně.

Jiné použití tohoto spotřebiče mimo domácího prostředí nebo pro typické domácí činnosti, jako je komerční využití odborníky nebo zkušenými uživateli, je vyloučeno z výše uvedených aplikací. Pokud nepoužíváte spotřebič v souladu s výše uvedenými podmínkami, může se zkrátit jeho životnost a můžete ztratit právo na záruční opravu. Jakékoliv poškození spotřebiče vyplývající z použití jiného než domácího (i když se nachází v domácnosti) nebude akceptováno výrobcem při uplatnění záruky.

- Tento spotřebič mohou používat děti od 8 let a osoby se sníženými fyzickými, sensorickými nebo mentálními schopnostmi, nebo bez dostatečných zkušeností a znalostí, pokud jsou pod dohledem nebo byly poučeny o bezpečném použití spotřebiče a porozuměly možnému riziku. Nedovolte dětem hrát si se spotřebičem. Čištění a údržbu nesmí provádět děti bez dohledu.
- Nedovolte dětem hrát si se spotřebičem.
- Děti do 3 let držte mimo dosah, dokud nejsou neustále pod dohledem.

- Pokud je poškozený přívodní kabel, musí jej vyměnit výrobce, jeho servisní technik nebo podobně kvalifikovaná osoba, aby se zabránilo nebezpečí.
- Pro připojení vody používejte pouze hadice dodané se spotřebičem (nepoužívejte staré hadice).
- Zajistěte, aby koberec neblokoval dno pračky a větrací otvory.
- Stav vypnutí dosáhnete nastavením příslušného symbolu na ovládacím prvku do vertikální pozice. Jakákoliv jiná pozice tohoto ovladače pračku zapne (\\jen u modelů s ovladačem programů).
- Po instalaci musíte pračku umístit tak, aby zástrčka zůstala snadno přístupná.
- Maximální kapacita suchého prádla závisí na modelu (viz ovládací panel).
- Pro popis výrobku a jeho technické údaje navštivte webovou stránku výrobce.

Bezpečnostní pokyny


- Před čištěním nebo údržbou pračky odpojte zástrčku od síťové zásuvky a zastavte ventil přívodu vody.
- Ujistěte se, zda je elektrický systém uzemněný. V opačném případě vyhledejte odborný servis.
- Nepoužívejte převodníky, vícenásobné zásuvky ani prodlužovací kabely.



VAROVÁNÍ:
Během praní může voda dosahovat velmi vysokých teplot.

- Před otevřením dvířek se ujistěte, zda není v bubnu voda.
- Při odpojování spotřebiče netahejte za přívodní kabel.

- Nevystavujte pračku dešti, přímému slunečnímu záření ani jiným povětrnostním vlivům.
- Při přemísťování nezvedejte pračku za ovládací prvky ani zásobník pracích prostředků; během přepravy nikdy nepokládejte pračku otvorem na vozík. Při zvedání doporučujeme asistenci druhé osoby.
- V případě závady pračku vypněte, zavřete ventil přívodu vody a nemanipulujte se spotřebičem. Ihned kontaktujte nejbližší servisní středisko a používejte pouze originální náhradní díly. Nedodržením těchto pokynů můžete negativně ovlivnit bezpečnost spotřebiče.

Značka  představuje, že spotřebič vyhovuje všem platným Evropským předpisům o zdraví, životním prostředí a bezpečnosti, které platí pro tento spotřebič.

2. INSTALACE

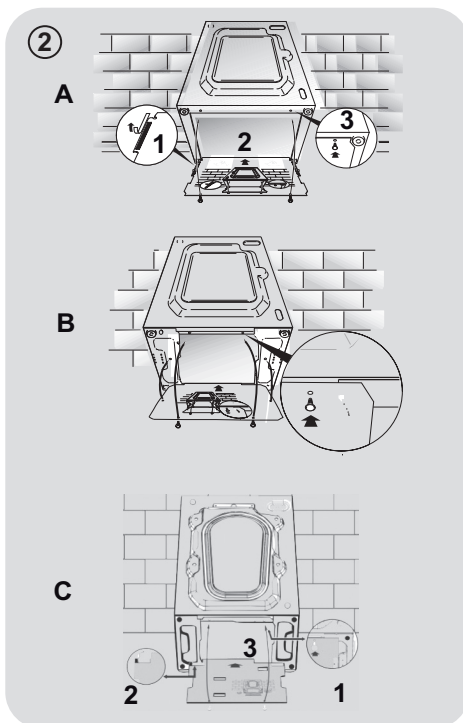
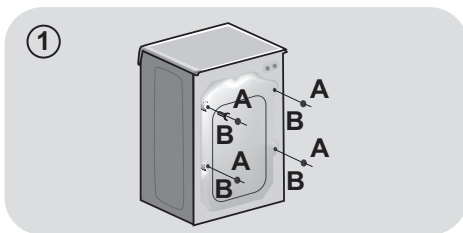
- Prořízněte spojovací pásky hadic, nepoškodte hadice a napájecí kabel.
- Vyšroubujte **2** nebo **4** šrouby (**A**) na zadní straně spotřebiče a vyndejte **2** nebo **4** ploché podložky, gumové ucpávky a plastové distanční trubky (**B**) dle **obrázku 1**.
- Pokud je pračka určená pro vestavbu, po přeříznutí pásek vyšroubujte **3** nebo **4** přepravní šrouby (**A**) a sundejte **3** nebo **4** ploché podložky, gumové ucpávky a plastové distanční trubky (**B**).
- V průběhu odstraňování šroubů padnou vymežovací trubky dovnitř spotřebiče. Můžete je vyndat nakloněním spotřebiče směrem vpřed a zvednout z podlahy nebo zevnitř základny spotřebiče.
- Překryjte otvory přepravních šroubů pomocí **2** nebo **4** plastových záslepek z dodaného balení.



VAROVÁNÍ:

Držte obalové materiály mimo dosah dětí.

Umístěte vlnitý plastový díl, který se nachází v horní části spotřebiče v průběhu vybalování, do základny spotřebiče dle zobrazení na **obrázku 2** (v závislosti na modelu verze **A**, **B** nebo **C**).

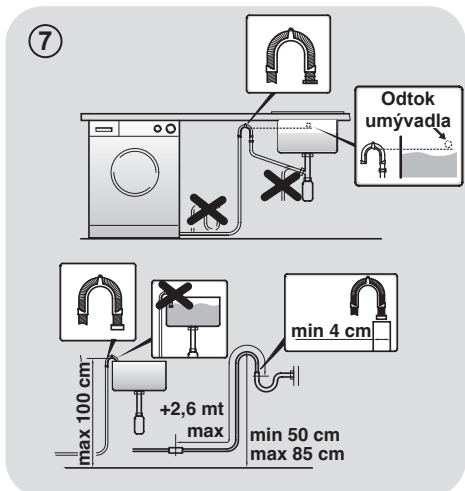
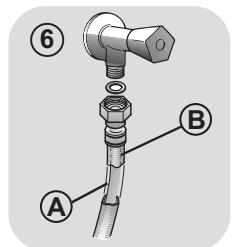
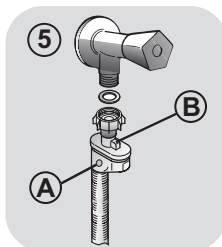
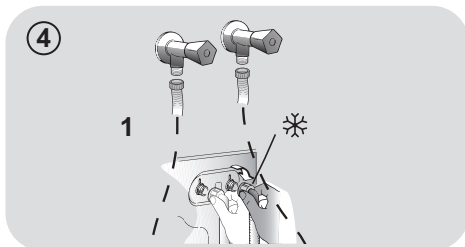
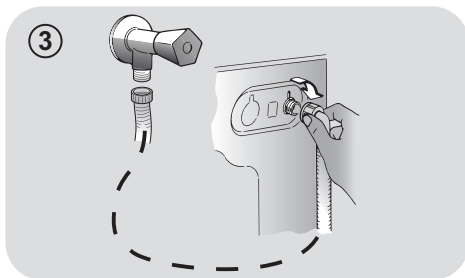


Připojení vody

- Připojte hadici k přívodu vody, používejte pouze dodané nové hadice (**obr. 3**) (nepoužívejte staré hadice).
- Některé modely mohou obsahovat jednu nebo více z následujících funkcí:
- **HOT&COLD (obr. 4):** nastavení připojení vody pro horkou a studenou vodu pro vyšší úsporu energie. Připojte šedou hadici k ventilu studené vody ❄ a červenou k ventilu horké vody. Pračku lze připojit pouze k ventilu studené vody: v takovém případě se mohou některé programy spustit o několik minut později.
- **AQUASTOP (obr. 5):** zařízení umístěné na přívodní hadici, které zastaví přívod vody v případě poškození hadice; v tomto případě se zobrazí červený symbol v okénku „A“ a hadici musíte vyměnit. K odšroubování matice stiskněte jednosměrné pojistné zařízení „B“.
- **AQUAPROTECT - PŘÍVODNÍ HADICE S OCHRANOU (obr. 6):** Pokud voda přeteče z hlavní interní hadice „A“, transparentní izolační plášť „B“ udrží vodu k dokončení pracovního cyklu. Na konci cyklu kontaktujte autorizované servisní středisko pro výměnu přívodní hadice.

Umístění

- Postavte pračku do blízkosti místa konečné instalace, nepřitlačte ani neohněte hadice a umístěte odtokovou hadici do umyvadla nebo raději připojte k odpadovému potrubí ve výšce od 50 cm do 85 cm od podlahy. Pokud používáte připojení pod umyvadlem, odtoková hadice musí být vedena nad propadem odtoku umyvadla pro zabránění zpětnému natékání vody. Neskrýpněte odtokovou hadici (**obr. 7**).



- Vyrovnajte spotřebič pomocí nožiček podle **obrázku 8**:
 - a. otočením matice ve směru hodinových ručiček uvolněte šroub;
 - b. otáčejte nožičkou k zvýšení nebo snížení, dokud se nedotkne podlahy;
 - c. zajistěte nožičku točením matice, dokud se nedotkne spodní části skříňky pračky.
- Spotřebič připojte.




VAROVÁNÍ:

V případě potřeby výměny přívodního kabelu kontaktujte servisní středisko.

Zásobník pracích prostředků

Zásobník pracích prostředků je rozdělený na 3 části podle **obrázku 9**:

- **prostor „1“**: prací prostředek pro předpírku;
- **prostor „“**: pro speciální aditiva, aviváže, škrob apod.



VAROVÁNÍ:

Používejte pouze tekuté prostředky; pračka automaticky nastaví dávkování aditiv při každém cyklu během posledního máchání.

- **prostor „2“**: prací prostředek pro hlavní praní.

Při některých modelech je dodaná také **nádoba na tekuté prací prostředky (obr. 10)**. K použití jej vložte do **části „2“**.

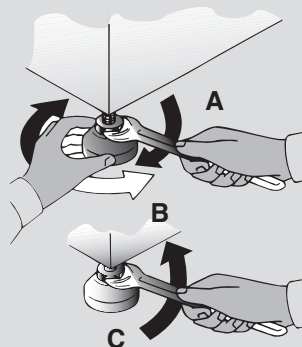
Tímto způsobem se tekutý prací prostředek dostane do bubnu ve správné chvíli. Nádobu můžete použít také pro bělidlo při volbě programu „Máchání“.



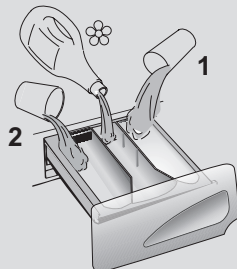
VAROVÁNÍ:

Některé prací prostředky se obtížně odstraňují. V takovém případě doporučujeme použití vložení nádoby do bubnu (příklad v obrázku 11).

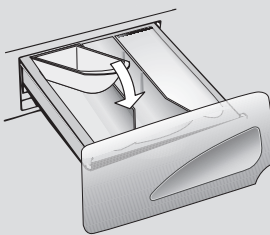
8



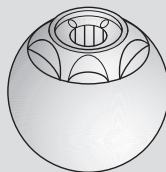
9



10



11



3. PRAKTICKÉ RADY

Vkládání prádla

UPOZORNĚNÍ: při třídění prádla se ujistěte:

- vyndejte z prádla kovové předměty, jako jsou mince, sponky a kolíčky;
 - zapněte knoflíky, zavřete zipy, stáhněte volné a dlouhé pásy;
 - ze záclon sundejte kolečka;
 - dodržujte upozornění na štítku prádla;
 - k odstranění odolných skvrn použijte příslušné prostředky.
- Při praní koberců, pokrývek nebo jiných těžkých tkanin doporučujeme vynechat odstředování.
 - Při praní vlny se ujistěte, zda lze toto prádlo prát v pračce a zda je označené symbolem „Čistá vlna“ s „Nemačková“ nebo „Možno prát v pračce“.

Užitečné doporučení pro uživatele

Tipy pro ekonomické využití spotřebiče.

Maximalizujte velikost náplně

- Nejlepších výsledků úspory energie, vody a pracích prostředků dosáhnete využitím maximální kapacity pračky. Ušetříte až 50% energie praním plné náplně namísto 2 polovičních náplní.

Potřebujete předpírku?

- Používejte pouze pro velmi znečištěné prádlo! ŠETŘÍTE prací prostředek, čas, vodu a 5 až 15% energie vynecháním předpírky u běžně znečištěného prádla.

Je potřebná horká voda?

- Odstraňte skvrny odstraňovačem nebo namočte prádlo ve vodě před praním k snížení potřeby programu s horkou vodou. Volbou programu 60°C můžete ušetřit až 50% energie.

Následuje **rychlá příručka** s tipy a **doporučeními o použití pracích prostředků při různých teplotách**. V každém případě si vždy přečtěte pokyny na pracím prostředku pro jeho správné použití a dávkování.

Při praní velmi znečištěného bílého prádla doporučujeme použít program pro bavlnu s teplotou 60°C a vyšší a běžný prací prostředek (heavy duty), obsahující bělidla, která nabízejí výjimečné výsledky při středních/vysokých teplotách.

Pro praní mezi 40°C a 60°C musí být druh použitého pracího prostředku vhodný pro konkrétní typ vlákna a stupeň znečištění. Běžné prací prášky jsou vhodné pro „bílé“ nebo barevné odolné tkaniny se silným znečištěním, zatím co tekuté prací prostředky nebo prášky „s ochranou barvy“ jsou vhodné pro barevné látky s vysokým stupněm znečištění.

Pro praní při teplotě pod 40°C doporučujeme použití tekutých pracích prostředků nebo prostředků speciálně označených jako vhodné pro praní při 40°C

Pro praní vlny nebo hedvábí používejte pouze prací prostředky určené výhradně pro tyto látky.

4. ÚDRŽBA A ČIŠTĚNÍ

K čištění vnějších částí pračky použijte vlhkou utěrku, nepoužívejte drsné prášky, alkohol ani rozpouštědla. Pračka nevyžaduje žádnou speciální údržbu: vyčistěte zásobník pracích prostředků a filtr; několik tipů o přemísťování pračky nebo dlouhodobém odstavení je popsanych níže.

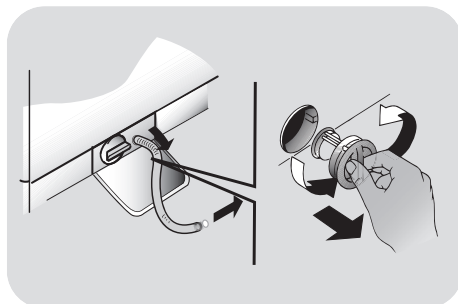
Čištění zásobníku pracích prostředků

- Doporučujeme čistit zásobník pracích prostředků, abyste zabránili hromadění zbytků prostředků a aditiv.
- K tomu vytáhněte zásobník mírným tahem, vyčistěte pod tekoucí vodou a zasuňte na místo.
- Nezapomeňte správně nasadit víčko sifonu.

Čištění filtru

- Pračka je vybavena speciálním filtrem k zachycení velkých zbytků, jako jsou knoflíky nebo mince, které mohou ucpat odtokový otvor.
- Pouze u některých modelů: vyjměte hadičku, odstraňte uzávěr a zachyťte vodu do nádoby.
- Zkontrolujte, zda v bubnu není voda.
- Před vyšroubováním filtru doporučujeme vložit pod něj savou utěrku k zachycení vody. Při vyjmutí filtru z něj může vytéct malé množství vody, je to zcela normální.
- Otočte filtr proti směru hodinových ručiček po bod zastavení ve vertikální pozici.

- Vyndejte a vyčistěte filtr; po skončení jej nasadte otočením ve směru hodinových ručiček. Madlo filtru se zajistí, když již není možné jim dále otáčet a madlo je v horizontální pozici. Aplikujte malé množství tekutého mýdla na těsnění filtru, což pomůže nasazení.
- Opakujte předchozí kroky v opačném pořadí k sestavení všech dílů.



Doporučení k přemísťování a dlouhodobému odstavení spotřebiče

- Pokud budete skladovat pračku v nevytápěné místnosti dlouhou dobu, vypusťte veškerou vodu z trubek.
- Odpojte pračku od elektrické sítě.
- Odpojte hadici od odpadního systému a nacvakněte na zadní stranu spotřebiče, pak snižte konec hadice nad mísu a vypusťte zbytkovou vodu.
- Upevněte odtokovou trubku k odpadnímu systému a nacvakněte na zadní stranu spotřebiče.
- Udržujte těsnění dvířek a sklo čisté.

Záruka se vztahuje pouze na vady výrobku mechanického nebo elektrického původu. Na závady způsobené nesprávným použitím, instalací nebo manipulací se záruka nevztahuje a nejsou bezplatné.

5. PRŮVODCE RYCHLÝM STARTEM

Tato pračka automaticky přizpůsobí hladinu vody podle typu a množství prádla. Tento systém nabízí skvělou úsporu energie a značnou redukci doby praní.

Volba programu

- Zapněte pračku a zvolte požadovaný program.
- Nastavte teplotu praní a stiskněte požadované tlačítko „možností“.
- Stisknutím tlačítka **START/PAUZA** spustíte praní.

Dojde-li k výpadku elektrické energie během chodu pračky, speciální paměť uloží nastavení a po obnovení napájení spotřebič obnoví cyklus od místa přerušení.

- Na konci programu se zobrazí zpráva „end“ nebo se rozsvítí odpovídající LED kontrolka.

Počkejte, dokud nezhasne kontrolka UZAMČENÍ DVÍŘEK: přibližně 2 minuty po skončení programu.

- Vypněte pračku.

Pro jakýkoliv typ praní viz tabulku programů a postupujte podle uvedeného pořadí.

Technické údaje

Tlak vody:

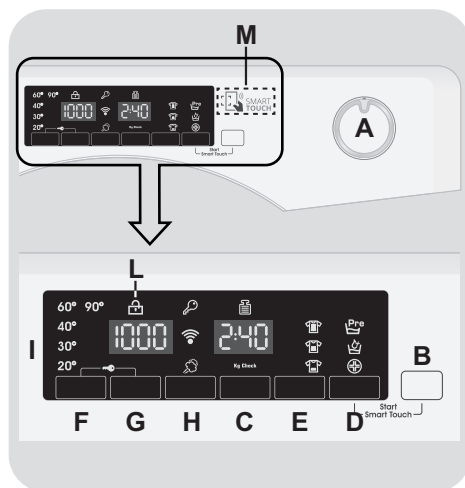
min 0,05 Mpa/max. 0,8 Mpa
(0,05 MPa dává přibližně 1 litr vody za 10 sekund)

Otáčky při odstředění: viz výrobní štítek.

Max.příkon/jištění/Napájecí napětí:

Viz výrobní štítek

6. OVLÁDACÍ PRVKY A PROGRAMY



A Volič programů s pozicí OFF

B Tlačítko START/PAUZA

C Tlačítko ODLOŽENÉHO STARTU

D Tlačítko MOŽNOSTÍ

E Tlačítko RYCHLÝ/
STUPEŇ ZNEČIŠTĚNÍ

F Tlačítko VOLBY TEPLoty

G Tlačítko VOLBY OTÁČEK
ODSTŘEDĚNÍ

H Tlačítko FUNKCE PÁRY

D+B Spuštění SMART TOUCH

F+G UZAMČENÍ TLAČÍTEK

I Digitální displej

L Indikátor ZAMČENÁ DVÍŘKA

M Oblast SMART TOUCH



VAROVÁNÍ:

Během připojování zástrčky se nedotýkejte displeje, protože spotřebič v průběhu prvních sekund kalibruje systém: při doteku displeje by spotřebič nemusel fungovat správně. V takovém případě odpojte zástrčku a opakujte danou činnost.

Volič programů s pozicí OFF

Po otočení voliče programů se rozsvítí displej pro zobrazení nastavení pro zvolený program. Pro úsporu energie na konci cyklu nebo v době nečinnosti se úroveň jasu sníží.

Poznámka: k vypnutí spotřebiče nastavte volič programů do pozice OFF.

- Stisknutím tlačítka **START/PAUZA** spustíte zvolený cyklus.
- Po volbě programu zůstane volič programů do konce cyklu s v nastavené pozici.
- Na konci programu se na displeji zobrazí „End“ a indikátor ZAMČENÁ DVÍŘKA zhasne, nyní můžete dvířka otevřít.
- Pračku vypněte otočením voliče do pozice **OFF**.

Na konci každého cyklu nebo před spuštěním nového cyklu musíte nastavit volič programů zpět do pozice OFF.

Tlačítko START/PAUZA

Zavřete dvířka PŘED stisknutím tlačítka START/PAUZA.

- Stisknutím spustíte zvolený cyklus.

Po stisknutí tlačítka START/PAUZA spotřebič chvíli čeká, dokud začne pracovat.

PŘIDÁNÍ NEBO ODEBRÁNÍ PRÁDLA POTÉ, CO BYL PROGRAM JIŽ SPUŠTĚN (PAUZA)

- Stiskněte a podržte tlačítko **START/PAUZA** po dobu **2 sekund** (některé světelné indikátory a indikátor zbývajících času budou blikat – to znázorňuje, že pračka byla zastavena).
- Před otevřením dvířek pračky počkejte, dokud nezhasne indikátor ZAMČENÁ DVÍŘKA.

Před otevřením dvířek zkontrolujte, zda je voda pod úrovní otvoru dvířek.

- Poté, co jste přidali nebo odebrali prádlo, zavřete dvířka a stiskněte tlačítko **START/PAUZA** (program se spustí ve fázi, kde bylo praní přerušeno).

ZRUŠENÍ PROGRAMU

- K zrušení programu nastavte volič programů do pozice **OFF**.
- Počkejte **2 minuty**, než bezpečnostní zařízení neodemkne dvířka.

Tlačítko ODLOŽENÉHO STARTU

- Toto tlačítko Vám umožňuje nastavit odložený start pracovního cyklu až o **24 hodin**.

- Pro odložení startu postupujte následovně:
 - Zvolte požadovaný program.
 - Stisknutím tlačítka odloženého startu jej aktivujte (na displeji se zobrazí **h00**) a pak opětovným stisknutím nastavte **1 hodinové** odložení (na displeji se zobrazí **h01**). Předvolba se zvyšuje po 1 hodině každým stisknutím tlačítka, dokud se nezobrazí **h24**, pak se zobrazení vrátí na nulu.
 - Potvrďte stisknutím tlačítka **START/PAUZA**. Spustí se odpočítávání a po jeho skončení se automaticky spustí program.
- Odložený start lze zrušit otočením programátoru do polohy **OFF**.

Pokud nastane výpadek v elektrické síti během provozu spotřebiče, speciální paměť uloží zvolený program a po obnovení dodávky energie pokračuje od místa přerušení.

Následující možnosti musíte zvolit před stisknutím tlačítka **START/PAUZA**.

Tlačítko **MOŽNOSTÍ**

Toto tlačítko vám umožňuje zvolit jednu ze tří možností:

- **PREWASHING**

- Tato možnost vám umožňuje uskutečnit předpírku a je vhodná zejména pro velmi znečištěné prádlo (lze použít jen u některých programů, dle tabulky programů).
- Doporučujeme vám použít len 20% z doporučeného množství na obalu pracího prostředku.

- **AQUAPLUS**

- Tato možnost (k dispozici jen u některých programů) vám umožňuje naplnit mnohem větší množství vody a to společně s novým kombinovaným působením rotace bubnu, přičemž voda se voda napustí a vypustí, díky čemu je vaše prádlo dokonale vyprané a vymáchané, tudíž se zcela rozpustí prací prostředek, což zajišťuje účinný prací účinek.
- Tato funkce je určená pro osoby s jemnou a citlivou pokožkou.
- Tuto funkci můžete použít pro dětské prádlo a pro praní velmi znečištěného prádla, pro které lze použít velké množství pracího prostředku, nebo pro praní ručníků, kterých vlákna mají tendenci zachycovat prací prostředek.

- **HYGIENE +**

Aktivujte, když nastavíte teplotu 60°C. Tato možnost umožňuje hloubkové čištění prádla se zachováním stejné teploty pro kompletní praní.

Pokud možnost není kompatibilní se zvoleným programem, odpovídající kontrolka bude nejdříve blikat a pak zhasne.

Tlačítko **RYCHLÝ/STUPEŇ ZNEČIŠTĚNÍ**

Toto tlačítko vám umožňuje zvolit dvě různé možnosti, v závislosti na zvoleném programu.

- **RYCHLÝ**

Tlačítko bude aktivní, zvolíte-li voličem program **RYCHLÝ (14/30/44 Min.)** a umožňuje vám zvolit jednu ze tří dob trvání.

- **TLAČÍTKO STUPEŇ ZNEČIŠTĚNÍ**

- Po volbě programu se automaticky zobrazí čas praní pro zvolený program.

- Tato možnost vám umožňuje zvolit jednu ze 3 úrovní intenzity praní upravením délky programu, v závislosti na stupni znečištění prádla (Ize použít jen u některých programů uvedených v tabulce programů).

Tlačítko VOLBY TEPLoty

- Toto tlačítko Vám umožňuje změnit teplotu pracích cyklů.
- Za účelem ochrany tkanin nelze teplotu zvýšit nad maximální povolenou teplotu pro daný program.
- Pokud si přejete uskutečnit cyklus studeného praní, nesmí svítit žádný indikátor teploty.

Tlačítko VOLBY OTÁČEK ODSTŘEDĚNÍ

- Stisknutím tohoto tlačítka je možné snížit maximální rychlost otáček odstředění a pokud chcete, lze jej zcela zrušit.
- Pokud štítek prádla neurčuje konkrétní informace, lze použít maximální otáčky programu.

Abyste zabránili poškození látky, není možné otáčky zvýšit nad automaticky nastavené pro daný program.

- Pro opětovnou aktivaci cyklu odstředění stiskněte tlačítko, dokud nedosáhnete požadované otáčky odstředění.
- Otáčky odstředění lze upravit bez pozastavení činnosti spotřebiče.

Nadměrné dávkování pracího prostředku může způsobit nadměrnou tvorbu pěny. Pokud spotřebič zjistí přítomnost pěny, může uskutečnit fázi máchání nebo prodloužit trvání programu a zvýšit spotřebu vody.

Spotřebič je vybavený speciálním elektronickým zařízením, které brání odstředění nevyváženého prádla. Toto snižuje hluk a vibrace spotřebiče a prodlužuje jeho životnost.

Tlačítko FUNKCE PÁRY

Toto tlačítko umožňuje specifické zacházení k zajištění určitých pracích cyklů (viz prosím tabulku programů). Funkce páry funguje tak, že uvolňuje záhyby na mokřém prádle a tím zkracuje čas potřebný pro žehlení tohoto prádla. Vlákna jsou oživené a osvěžené odstraněním nepříjemných pachů. Každý program nabízí specializované parní ošetření, k zajištění maximální účinnosti praní dle typu tkaniny a barvy prádla.

Tuto možnost musíte zvolit před stisknutím tlačítka START/PAUZA.

SPUŠTĚNÍ SMART TOUCH

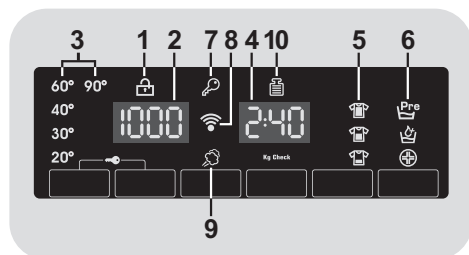
Současné stisknutí tlačítka **START/PAUZA** a **OPTIONS** umožňuje spuštění předtím staženého cyklu, zatímco pozice **Smart Touch** je zvolená na programovém ovladači (pro stahování cyklů z aplikace si přečtěte odpovídající část v tomto návodu).

UZAMČENÍ TLAČÍTEK

- Stiskněte současně tlačítka **NOC** a **DEN** a **VOLBY OTÁČEK ODSTŘEDĚNÍ** na přibližně **3 sekundy**, pračka umožní uzamčení tlačítek. Tímto způsobem můžete zabránit nežádoucí změně programu během cyklu.
- Uzamčení tlačítek lze snadno zrušit opětovným stisknutím obou tlačítek nebo vypnutím spotřebiče.

Digitální displej

System indikátorů displeje vám umožňuje nepřetržité informování o stavu pračky.



1) INDIKÁTOR ZAMČENÝCH DVÍŘEK

- Jsou-li dvířka zcela zavřená, svítí indikátor.

Zavřete dvířka PŘED stisknutím START/PAUZA.

- Po stisknutí tlačítka **START/PAUZA** se zavřenými dvířky indikátor na chvíli zabliká a pak svítí.

Pokud nejsou dvířka správně zavřená, kontrolka bude blikat přibližně 7 sekund, pak se příkaz spuštění automaticky zruší. V takovém případě zavřete dvířka správně a stiskněte opět tlačítko START/PAUZA.

- Před otevřením dvířek počkejte, než zhasne kontrolka **UZAMČENÝCH DVÍŘEK**.

2) INDIKÁTORY OTÁČEK ODSTŘEDĚNÍ

Zobrazují rychlost odstředění zvoleného programu, můžete je snížit nebo vyloučit pomocí příslušného tlačítka.

3) INDIKÁTORY TEPLoty PRANÍ

Zobrazují praní zvoleného programu, kterou lze změnit (pokud je to možné) odpovídajícím tlačítkem.

Pokud chcete uskutečnit praní ve studené vodě, všechny indikátory musí zhasnout.

4) TRVÁNÍ CYKLU

- Po volbě programu displej automaticky zobrazí dobu trvání cyklu, která se může měnit v závislosti od zvolených přídatných možností.
- Po spuštění programu budete neustále informováni o zbývajícím době do konce programu.
- Spotřebič vypočítá dobu do konce zvoleného programu na základě standardní náplně, v průběhu cyklu spotřebič opraví čas dle velikosti a množství prádla.

5) INDIKÁTOR STUPNĚ ZNEČIŠTĚNÍ

- Po volbě programu tento indikátor automaticky zobrazí stupeň znečištění nastavený pro daný program.
- Při volbě jiného stupně znečištění se rozsvítí příslušný indikátor.

6) INDIKÁTOR EXTRA MÁCHÁNÍ

Tyto indikátory zobrazí extra máchání zvolené příslušným tlačítkem.

7) INDIKÁTOR ZAMČENÍ TLAČÍTEK

Tento indikátor zobrazuje, že jsou tlačítka zamčená.

8) Wi-Fi (pouze některé modely)

- U modelů s možností Wi-Fi, oznamuje tato ikona, že Wi-Fi systém funguje.

- Pro všechny informace o funkčnosti a pokyny pro snadnou konfiguraci Wi-Fi, si prosím přečtete část „**Download**“ na stránce <http://simplyfiservice.candy-hoover.com>.
- Během každé fáze praní „**Kg Check**“ umožňuje monitorování informací o náplni prádla a během prvních minut praní:
 - nastaví množství potřebné vody;
 - určí délku pracího cyklu;
 - řídí máchání dle typu zvolené tkaniny, která se má prát;
 - upraví rytmus a rotace bubny pro typ tkaniny, která se má prát;
 - rozezná přítomnost nadměrné pěny, v případě potřeby upraví množství vody pro máchání;
 - nastaví rychlost odstředování dle náplně, čímž zabrání nevyvážení.

9) INDIKÁTOR PÁRY

Tento indikátor zobrazuje volbu příslušné možnosti.

10) INDIKÁTOR Kg CHECK

(funkce aktivní jen u určitých programů)

- V průběhu prvních minut cyklu indikátor „**Kg Check**“ zůstane svítit, dokud inteligentní senzor neodváží prádlo a nenastaví čas cyklu, vodu a spotřebu elektrické energie.

SMART TOUCH

Tento spotřebič je vybavený technologií **Smart Touch**, která umožňuje komunikaci přes aplikaci ze smartfonů s operačním systémem Android a vybavenými funkcí NFC (Near Field Communication).

- Stáhněte si do vašeho smartfonu aplikaci **Candy simply-Fi**.

Aplikace **Candy simply-Fi** je dostupná pro zařízení se systémem Android a iOS, pro tablety i smartfony. Nicméně, můžete komunikovat se spotřebičem a získat výhody nabízené **Smart Touch** pouze se smartfony Android vybavené technologií NFC, dle následující funkčního schématu:

Android smartfon s technologií NFC	Komunikace se spotřebičem + obsahem
Android smartfony bez technologie NFC	Pouze obsah
Android Tablet	Pouze obsah
Apple iPhone	Pouze obsah
Apple iPad	Pouze obsah

Zpráva a ovládání spotřebiče přes aplikaci je možná „z blízkosti“: proto nelze provádět dálkové operace (např.: z jiné místnosti; mimo domu).

FUNKCE

Hlavní funkce dostupné použitím aplikace jsou:

- **Voice Assistant** – příručka pro volbu ideálního cyklu pouze třemi hlasovými příkazy (prádlo/tkanina, barva, stupeň znečištění).

- **Cycles** – stažení a spuštění nových pracích programů.
- **Smart Care** – chytrá kontrola a automatické cykly čištění a příručka k řešení případných problémů.
- **My Statistics** – statistiky praní a tipy pro efektivnější využití vaší pračky.

Získejte všechny podrobnosti funkcí Smart Touch, prohlížejte aplikaci v DEMO režimu nebo přejděte na: www.candysmarttouch.com

JAK POUŽÍT SMART TOUCH

PRVNÍ POUŽITÍ - registrace spotřebiče

- Otevřete nabídku „Settings“ (nastavení) vašeho smartfonu s Androidem a aktivujte funkci NFC v nabídce „Wireless & Networks“.

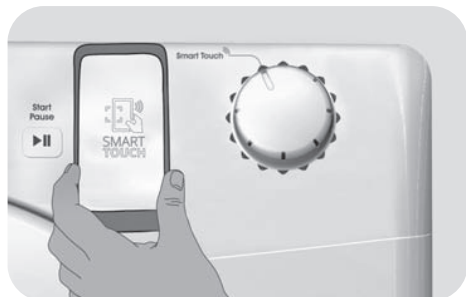
V závislosti na modelu smartfonu a jeho verzi Androidu může být proces aktivace NFC odlišný. Viz návod k obsluze smartfonu.

- Nastavte volič na pozici **Smart Touch** k aktivaci senzoru na ovládacím panelu.
- Otevřete aplikaci, vytvořte uživatelský profil a zaregistrujte spotřebič dle pokynů na displeji telefonu nebo v „Příručce rychlého startu“ dodané se spotřebičem.

Více informací, F.A.Q. a video pro snadnou registraci je k dispozici na: www.candysmarttouch.com/how-to

DALŠÍ POUŽITÍ - běžné použití

- Pokaždé, když chcete spravovat spotřebič přes aplikaci, musíte aktivovat režim **Smart Touch** nastavením voliče na indikátor **Smart Touch**.
- Ujistěte se, zda máte odemčený telefon (z pohotovostního režimu) a je aktivovaná NFC funkce; pak postupujte dle dříve uvedených kroků.
- Pokud chcete spustit prací cyklus, vložte prádlo, prací prostředek a zavřete dvířka.
- V aplikaci zvolte požadovanou funkci (např.: spuštění programu, Smart Check-up cyklus, aktualizace statistiky, apod...).
- Postupujte dle pokynů na displeji telefonu, **DRŽTE JEJ** na **Smart Touch** logu pračky, pokud jste o to požádání aplikací.



- Aby bylo možné restartovat cyklus, který již byl stažen do pozice **Smart Touch**, zvolte jej pomocí programového ovladače a pak současně stiskněte tlačítko **START/PAUZA** a **OPTIONS**, dle ovládacího panelu.

POZNÁMKY:

Přiložte váš smartfon tak, aby byla NFC anténa na zadní straně u Smart Touch loga na spotřebiči (dle obrázku).



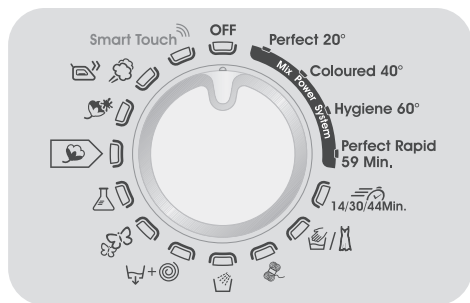
Pokud neznáte pozici NFC antény telefonu, jemně pohybuje smartfonem krouživým pohybem kolem Smart Touch loga, dokud aplikace nepotvrdí spojení. Pro úspěšný přenos dat je **NUTNÉ DRŽET SMARTFON NA OVLÁDACÍM PANELU BĚHEM TĚCHTO NĚKOLIKA SEKUND PROCESU**; zpráva na zařízení vás bude informovat o správném výsledku a oznámí, kdy je možné odložit smartfon.

Silné obaly nebo kovové nálepky na smartfonu mohou ovlivnit přenos dat mezi spotřebičem a smartfonem. Je-li to nutné, odstraňte je.

Výměna některých komponentů smartfonu (např. zadní kryt, baterie, apod...) za neoriginální dály může způsobit odstranění NFC antény, což brání v plném využití aplikace.

Tabulka programů

PROGRAM	kg (MAX.) * (viz ovládací panel)	1)										°C	2		
		5	6	7	8	9	10	11	12	(MAX.)	2			1	
		kg	kg	kg	kg	kg	kg	kg	kg	kg	kg				
Perfect 20°	Perfektní 20° ^{2) 4)}	3,5	4	4,5	5,5	6	6,5	7	8	20°	●	●			
Coloured 40°	Barevné 40° ^{2) 4)}	3,5	4	4,5	5,5	6	6,5	7	8	40°	●	●			
Hygiene 60°	Hygienický 60° ⁴⁾	3,5	4	4,5	5,5	6	6,5	7	8	60°	●	●			
Perfect Rapid 59 Min.	Perfektní rychlý 59 min.	5	6	7	8	9	10	11	12	40°	●	●			
14/30/44 Min.	14'	1	1	1	1,5	1,5	1,5	1,5	2	30°	●	●			
	Rychlý ³⁾ 30'	1,5	2	2,5	2,5	2,5	2,5	2,5	3	30°	●	●			
	44'	3	3	3,5	3,5	3,5	3,5	3,5	4	40°	●	●			
Ruční praní/ Hedvábí		1	1	1	2	2	2	2	2,5	30°	●	●			
Vlna		1	1	1	2	2	2	2	2,5	40°	●	●			
Máchání		-	-	-	-	-	-	-	-	-	△	●			
Vypouštění+ odstředování		-	-	-	-	-	-	-	-	-					
Jemné ⁴⁾		2	2	2,5	2,5	2,5	2,5	2,5	3	40°	●	●			
Směsné ^{2) 4)}		2,5	3	3,5	4	4,5	5	5,5	6	60°	●	●	(●)		
Bavlna** ^{2) 4)}		5	6	7	8	9	10	11	12	60°	●	●	(●)		
Bílé ^{2) 4)}		5	6	7	8	9	10	11	12	90°	●	●	(●)		
Snadné žehlení ²⁾		2,5	3	3,5	4	4,5	5	5,5	6	30°	●	●	(●)		
Smart Touch	Prizpůsobitelná nastavení, která komunikují s aplikací na vašem smartfonu a k stažení cyklů (viz příslušnou část). Ve výrobě byl nastaven program Auto-Clean, který čistí pračku.														



Přečtěte si tyto poznámky:

* Maximální kapacita suchého prádla závisí na modelu (viz ovládací panel).

**** STANDARDNÍ PROGRAM PRO BAVLNU DLE (EU) Č. 1015/2010 A Č. 1061/2010.**

PROGRAM PRO BAVLNU S TEPLOTOU 60°C.

PROGRAM PRO BAVLNU S TEPLOTOU 40°C.

Tyto programy jsou vhodné pro praní běžně znečištěného prádla a jsou nejúčinnější s ohledem na spotřebu energie a vody pro praní bavlněného prádla.

Tyto programy byly vyvinuty ve shodě s teplotou uvedenou na štítku prádla a aktuální teplota vody se může mírně odlišovat od deklarované teploty cyklu.

△ (Pouze pro modely s prostorem na tekuté prací prostředky)

Pokud pouze několik kusů prádla vyžaduje ošetření bělením, můžete provést odstranění skvrn v pračce.

Nalijte bělidlo do zásobníku na tekuté prací prostředky vloženého v prostoru označeného „2“ v zásobníku pracích prostředků a nastavte speciální program MÁCHÁNÍ.

Po skončení cyklu nastavte volič programů do pozice OFF, přidejte zbytek prádla a pokračuje v běžném praní s nevhodnějším programem.

● Jen se zvolenou možností PŘEDPÍRKY (programy s dostupnou možností PŘEDPÍRKY).

1) Po volbě programu displej zobrazí doporučenou teplotu praní, kterou lze snížit (pokud je to možné) pomocí odpovídajícího tlačítka.

2) Pro zobrazené programy můžete nastavit trvání a intenzitu praní pomocí tlačítka **STUPNĚ ZNEČIŠTĚNÍ**.

3) Volbou programu **RYCHLÝ** pomocí voliče programů můžete zvolit tlačítkem **RYCHLÝ** jeden ze tří rychlých programů 14', 30' a 44'.

4) Dostupná funkce páry.

Volba programů

K praní různých typů látek a různého stupně znečištění obsahuje pračka specifické programy pro splnění každé potřeby praní (viz tabulka).

Mix Power System +

Pračka je vybavena inovativním systémem předmíchání pracího prostředku a vody. Proud vody pod vysokým tlakem stříká směs rovnou na prádlo.

V počáteční fázi pracího cyklu usnadní vysoký tlak penetraci pracího roztoku do vláken, důkladně odstraní nečistoty a zajistí nejlepší účinek.

Systém také nabízí „Mix Power System +“, během máchání zajistí kompletní odstranění zbytků pracího prostředku díky vysokému tlaku vody, který pronikne do prádla.

Perfektní 20°

Tato inovativní technologie „Mix Power System +“ umožňuje praní látek jako je bavlna, syntetické a směsné látky při 20°C s účinkem srovnatelným s praním při 40°C. Spotřeba tohoto programu je o přibližně 50% menší ve srovnání se standardním programem pro bavlnu při 40°C.

Doporučujeme využívat 2/3 maximální kapacity pračky.

Barevné 40°

Tento program vám umožňuje společně prát prádlo různého typu tkanin a různých barev. Otočný pohyb bubny a hladina vody je optimalizována, a to v průběhu praní, tak i ve fázi máchání. Přesné odstředování zajišťuje tvorbu záhybů na tkaninách. Díky technologii „Mix Power System +“ lze uskutečnit kompletní cyklus praní.



UPOZORNĚNÍ:

Nové barevné prádlo musíte při prvním praní prát samostatně 5 nebo 6 krát.

Určité velké tmavé látky jako jsou džíny a osušky musíte prát vždy samostatně.

Nikdy nekombinuje NESTÁLOBAREVNÉ látky.

Hygienický 60°

Díky technologii „Mix Power System +“, zajišťuje tento program hloubkové čištění optimalizací cyklu, což se týče teploty a máchání, čímž se odstraňují alergeny a zbytky pracích prostředků. Ideální pro citlivou pokožku. Navržen pro bavlněné prádlo, nabízí teplotu 60 °C a doporučuje se pro menší náplně.

Perfektní rychlý 59 Min.

Tento speciálně navržený program uchovává vysokou kvalitu praní při značně zkrácené době praní. Program je navržený pro menší náplň (viz tabulka programů).

Rychlý (14/30/44 min.)

Prací cyklus doporučený pro malé mírně znečištěné náplně. U tohoto programu doporučujeme snížit množství dávkovaného pracího prostředku, abyste zabránili plýtvání. Volbou programu RYCHLÝ a pomocí tlačítka můžete zvolit ze tří dostupných programů.

Ruční praní/hedvábí

Tento program umožňuje jemný prací cyklus, vhodný zejména pro vlněné prádlo označené jako „Jen ruční praní“ a prádlo z hedvábí nebo označené jako „Prát jako hedvábí“.

Vlna

Tento program vykonává prací cyklus specializovaný pro praní vlněných tkanin, které lze prát v pračce, nebo prádla, které by se mělo prát v rukách.

Máchání

Tento program uskuteční 3 máchání s prostředním odstředěním (které lze snížit nebo zrušit příslušným tlačítkem). Slouží pro máchání jakéhokoliv typu látky, například po ručním praní.

Vypouštění + odstředění

Program dokončí vypouštění a odstředování při maximální rychlosti. Odstředování lze zrušit nebo snížit otáčky pomocí tlačítka VOLBY OTÁČEK Odstředění.

Jemné

Tento program snížil trvání rotací bubnu během cyklu a je vhodný zejména pro praní jemných látek. Praní a máchání se provádí s vysokou hladinou vody pro zajištění nejlepších výsledků.

Směsné

Praní a máchání je optimalizováno rychlostí a rytmem bubnu a hladinou vody. Jemné odstředování zajišťuje snížení tvorby záhybů na tkanině.

Bavlna

Tento program je vhodný pro praní běžně znečištěného bavlněného prádla a je to nejúčinnější program z hlediska kombinované spotřeby energie a vody pro praní bavlněného prádla.

Bílé

Pro dokonalé praní. Konečné odstředění při maximální rychlosti nabízí účinnější odstranění pracích prostředků.

Snadné žehlení

Tento program praní je vhodný pro směsné tkaniny a využívá vliv páry, která uvolňuje záhyby a oživuje vlákna, díky čemu je žehlení prádla mnohem snazší.

Smart Touch

Prizpůsobitelné nastavení voliče, které musíte zvolit, když chcete přenést příkazy z aplikace do spotřebiče a stáhnout/spustit cyklus (viz odpovídající kapitolu v návodu a návod k aplikaci).

Ve výrobě byla nastavena pro možnost **Smart Touch** počáteční cyklus hodnota „Auto-Clean“, pro čištění bubnu, odstranění nepříjemného zápachu a prodloužení životnosti pračky.

Před spuštěním cyklu „Auto-Clean“ nedávejte do pračky prádlo, použijte vhodný čisticí prostředek pro pračky nebo prací prostředek. Nechte dvířka pračky na konci cyklu otevřená k vysušení bubnu.

Doporučujeme spustit po každých 50 cyklech praní.

7. ODSTRANĚNÍ PŘÍPADNÝCH PROBLÉMŮ A ZÁRUKA

Pokud si myslíte, že vaše pračka nefunguje správně, viz níže uvedenou příručku, která obsahuje několik praktických rad pro odstranění nejběžnějších problémů

PRO MODELY SMART TOUCH

Aplikace Candy simply-Fi má funkci Smart Check-up, která umožňuje kdykoliv potvrdit funkčnost a stav spotřebiče. Pro použití aplikace Candy simply-Fi potřebujete smartfon se systémem Android s technologií NFC.

Více informací najdete v aplikaci. Pokud displej pračky zobrazuje závadu (kód nebo blikající LED), musíte zapnout aplikaci na vašem Android smartfonu se zapnutým NFC.

Umístěte váš smartfon k Smart Touch logu na ovládacím panelu. nyní byste měli mít možnost přečíst adresář se závadou k odstranění problému.

FORMÁT KÓDU ZÁVADY

- **Modely s displejem:** závada je zobrazená číslicí se znakem „E” (příklad: E2 = Error 2).
- **Modely bez displeje:** závada je zobrazená sekvencí blikání každé LED. Kód závady je zobrazený počtem bliknutí a následnou přestávkou 5 sekund (příklad: dvě bliknutí – pauza 5 sekund – dvě bliknutí – opakování = Error 2).

Zobrazovaná závada	Možná příčina a praktická řešení
E2 (s displejem) 2 bliknutí LED (bez displeje)	Pračka nenapouští vodu. Zkontrolujte, zda je otevřený vodovodní ventil. Zkontrolujte, zda není prohnutá přívodní hadice. Zkontrolujte, zda je odtoková hadice ve správné výšce (viz instalaci). Zavřete přívod vody, odšroubujte přívodní hadici na zadní straně pračky a zkontrolujte, zda je filtr čistý.
E3 (s displejem) 3 bliknutí LED (bez displeje)	Pračka nevypouští vodu. Zkontrolujte, zda není ucpaný filtr. Zkontrolujte, zda není zalomená odtoková hadice, Zkontrolujte, zda není ucpaný odpadní systém v domácnosti a zda voda volně odtéká. Zkuste vylít vodu do umyvadla.
E4 (s displejem) 4 bliknutí LED (bez displeje)	Příliš mnoho pěny a/nebo vody. Zajistěte dávkování správného množství pracího prostředku a zda je prostředek vhodný pro použití v pračce.
E7 (s displejem) 7 bliknutí LED (bez displeje)	Problém s dvířky. Zkontrolujte, zda jsou dvířka správně zavřena. Zkontrolujte, zda prádlo uvnitř bubny nebrání zavření dvířek. Pokud jsou dvířka zamčená, vypněte a odpojte pračku od elektrické zásuvky, počkejte 2-3 minuty a dvířka otevřete.
Jiný kód závady	Vypněte a odpojte pračku, počkejte minutu. Pračku zapněte a restartujte program. Pokud se závada opět objeví, kontaktujte autorizované servisní středisko.

JINÉ POTÍŽE

Problém	Možná příčina a praktické řešení
Pračka nefunguje/ nespustí se	Ujistěte se, zdaje správně připojená.
	Ujistěte se, zda je pračka zapnutá.
	Zkontrolujte, zda je funkční síťová zásuvka pomocí jiného spotřebiče, například lampy.
	Dvířka nejsou správně zavřena: otevřete je a opět zavřete.
	Zkontrolujte, zda jste zvolili správný program a stiskli tlačítko start.
	Zkontrolujte, zda pračka není v režimu pozastavení nebo odloženého startu.
Voda na podlaze pod pračkou	Může to být z důvodu netěsnosti mezi vodovodním ventilem a přívodní hadicí; v takovém případě ji vyměňte a utáhněte spojení k ventilu.
	Zkontrolujte, zda je správně zavřený přední filtr.
Pračka neodstředí	Pračka je vybavená detekčním systémem, který chrání náplň a spotřebič před poškozením, pokud je prádlo před odstředěním nevyvážené. Může to způsobit: <ul style="list-style-type: none"> • pračka se pokusí vyvážit prádlo, prodlouží se doba odstředění. • sníží se rychlost otáček odstředění k snížení vibrací a hluku. • cyklus odstředění se zruší pro ochranu pračky a náplně. V takovém případě prádlo vyjměte, přeložte, vložte do pračky a spusťte program odstředění.
	Může to být z důvodu, že voda nebyla zcela odčerpána: počkejte několik minut. Pokud problém trvá, viz závadu 3.
	Některé modely obsahují funkci „bez odstředění“: zkontrolujte, zda není zvolená.
	Zkontrolujte zvolené možnosti a jejich vliv na cyklus odstředění.
	Nadměrné množství pracího prostředku brání odstředění: snižte dávku při dalším praní.
Silné vibrace během odstředění	Pračka není vyvážená: pokud je to nutné, nastavte nožičky podle popisu v příslušném odstavci.
	Zkontrolujte, zda byly odstraněny přepravní pojistky.
	Zkontrolujte, zda v bubnu nejsou cizí předměty (mince, háčky, knoflíky apod...).

Standardní záruka výrobce se vztahuje na elektrické nebo mechanické závady spotřebiče z důvodu jednání výrobce. Pokud je závada způsobena vnějšími vlivy, nesprávným použitím nebo nedodržením pokynů, oprava bude za poplatek.

Použití ekologických pracích prostředků bez fosfátů může způsobit následující:

- **tmavší voda z máchání:** je to z důvodu potlačení zeolitů, které nemají negativní vliv na účinek máchání.
- **bílý prášek (zeolit) na prádle na konci praní:** je to normální, prášek nebyl absorbován látkou a nezmění její barvu. K odstranění zeolitu zvolte program máchání. V budoucnosti zvažte použití menšího množství prostředku.
- **pěna ve vodě v posledním máchání:** neindikuje to nevyhnutně špatné máchání. Příště dejte méně pracího prostředku.
- **bohatá pěna:** toto je často z důvodu aniontové aktivní povrchové látky u prostředků, které lze těžko odstranit z prádla.
V takovém případě neprovádějte opakované máchání k odstranění tohoto efektu: nepomůže to.
Doporučujeme provést údržbu praním s vhodným čističem.

Pokud závada trvá, nebo pokud se problém opakuje, ihned kontaktujte servisní středisko.

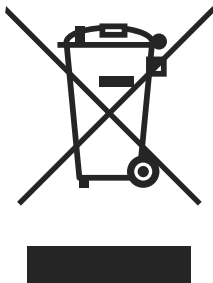
Doporučujeme vždy používat originální náhradní díly dostupné v autorizovaném servisním středisku.

Záruka

Na výrobek se vztahují záruční podmínky uvedené na záručním listě spotřebiče. Záruční list musí být vyplněný a uložený na bezpečném místě, k předložení v případě opravy pro autorizované servisní středisko.

Výrobce nenese žádnou odpovědnost za tiskové chyby v návodu dodaném se spotřebičem. Také si vyhrazuje právo na jakékoliv změny užitečné pro tento výrobek bez změny jeho základních vlastností.

Informace pro uživatele k likvidaci elektrických a elektronických zařízení (domácnosti)



Tento symbol na produktech anebo v průvodních dokumentech znamená, že použité elektrické a elektronické výrobky nesmí být přidány do běžného komunálního odpadu.

Ke správné likvidaci, obnově a recyklaci doručte tyto výrobky na určená sběrná místa, kde budou přijata zdarma. Alternativně v některých zemích můžete vrátit své výrobky místnímu prodejci při koupi ekvivalentního nového produktu.

Správnou likvidací tohoto produktu pomůžete zachovat cenné přírodní zdroje a napomáháte prevenci potenciálních negativních dopadů na životní prostředí a lidské zdraví, což by mohly být důsledky nesprávné likvidace odpadů. Pro získání informací o likvidaci a recyklaci tohoto spotřebiče se prosím obraťte na společnost Elektrowin a.s. tel. 241 091 843 nebo www.elektrowin.cz, kde naleznete i seznam míst zpětného odběru.

Při nesprávné likvidaci tohoto druhu odpadu mohou být v souladu s národními předpisy uděleny pokuty.

Pro podnikové uživatele v zemích Evropské unie

Chcete-li likvidovat elektrická a elektronická zařízení, vyžádejte si potřebné informace od svého prodejce nebo dodavatele.

Informace k likvidaci v ostatních zemích mimo Evropskou unii

Tento symbol je platný jen v Evropské unii.

Chcete-li tento výrobek zlikvidovat, vyžádejte si potřebné informace o správném způsobu likvidace od místních úřadů nebo od svého prodejce.