

## ETF 2170 DA++

---

**CZ**

**SUŠIČKA PRÁDLA**  
NÁVOD K OBSLUZE

**SK**

**SUŠIČKA BIELIZNE**  
NÁVOD NA OBSLUHU

**GB**

**CLOTHES DRYER**  
INSTRUCTION MANUAL

- Před uvedením výrobku do provozu si důkladně přečtěte tento návod a bezpečnostní pokyny, které jsou v tomto návodu obsaženy. Návod musí být vždy přiložen k přístroji.
- Pred uvedením výrobku do prevádzky si dôkladne prečítajte tento návod a bezpečnostné pokyny, ktoré sú v tomto návode obsiahnuté. Návod musí byť vždy priložený k prístroju.
- Always read the safety&use instructions carefully before using your appliance for the first time. The user's manual must be always included.



## BEZPEČNOSTNÍ POKYNY

CZ

### Čtěte pozorně a uschovejte pro budoucí potřebu!

**Varování:** Bezpečnostní opatření a pokyny uvedené v tomto návodu nezahrnují všechny možné podmínky a situace, ke kterým může dojít. Uživatel musí pochopit, že faktorem, který nelze zabudovat do žádného z výrobků, je zdravý rozum, opatrnost a péče. Tyto faktory tedy musí být zajištěny uživatelem/uživateli používajícími a obsluhujícími toto zařízení. Neodpovídáme za škody způsobené během přepravy, nesprávným používáním, kolísáním napětí nebo změnou či úpravou jakékoliv části zařízení.

Aby nedošlo ke vzniku požáru nebo k úrazu elektrickým proudem, měla by být při používání elektrických zařízení vždy dodržována základní opatření, včetně těch následujících:

1. Ujistěte se, že napětí ve vaší zásuvce odpovídá napětí uvedenému na štítku zařízení a že je zásuvka řádně uzemněná. Zásuvka musí být instalována podle platné elektrotechnické normy ČSN.
2. Nepoužívejte přístroj, pokud je přívodní kabel poškozen. Veškeré opravy nebo seřízení včetně výměny napájecího přívodu svěřte odbornému servisu! Nedemontujte ochranné kryty zařízení, hrozí nebezpečí úrazu elektrickým proudem!
3. Přívodní kabel nezapojujte a nevypojujte ze zásuvky vlhkýma rukama. Předejdete tak riziku úrazu elektrickým proudem.
4. Spotřebiče se nedotýkejte vlhkýma rukama nebo nohama.
5. Po instalaci přístroje musí vidlice napájecího přívodu zůstat snadno dostupná. Kabel nezkracujte a nepoužívejte rozdvojky, adaptéry nebo prodlužovací šňůry. Napájecí přívod se nesmí dotýkat horkých částí ani vést přes ostré hrany.
6. Přístroj nezapínejte a nevypínejte zasunutím nebo vytažením vidlice napájecího přívodu. Vidlici nevytahujte ze zásuvky taháním za kabel. Kabel odpojte ze zásuvky uchopením za vidlici.
7. Odpojte sušičku, pokud ji nepoužíváte delší dobu, a před instalací, údržbou, čištěním a opravou, v opačném případě by mohlo dojít k jejímu poškození.

8. Spotřebič nesmí být napájen přes externí spínací zařízení, jako je časovač, nebo připojen k okruhu, který je pravidelně zapínán a vypínán.
9. Jakýkoli zásah do spotřebiče jinou osobou než pracovníkem autorizovaného servisu má za následek ztrátu záruky.
10. Záruka se nevztahuje na poškození způsobené vnějšími vlivy (povodeň, chemikálie, požár apod.).
11. Výrobce nenese žádnou odpovědnost za škody vzniklé nesprávným uzemněním/použitím. **NEBEZPEČNÉ NAPĚTÍ, RIZIKO ÚRAZU!**
12. Tento spotřebič mohou používat děti ve věku 8 let a starší a osoby se sníženými fyzickými či mentálními schopnostmi nebo nedostatkem zkušeností a znalostí, pokud jsou pod dozorem nebo byly poučeny o používání spotřebiče bezpečným způsobem a rozumí případným nebezpečím. Čištění a údržbu prováděnou uživatelem nesmějí provádět děti, pokud nejsou starší 8 let a pod dozorem. Děti mladší 8 let se musí držet mimo dosah spotřebiče a jeho přívodu. Děti si se zařízením nesmí hrát.
13. Tato sušička je určena pouze pro domácí a vnitřní použití. Záruka bude v případě komerčního použití neplatná.
14. Použijte tento výrobek pouze pro prádlo se štítkem, který označuje, že je vhodné k sušení.
15. Výrobce nenese odpovědnost za škody způsobené nesprávným použitím nebo přepravou.
16. Nedovoľte, aby podlahové krytiny bránily ventilačním otvorům.
17. Instalace a opravy stroje smí provádět pouze autorizovaný servis. Výrobce nenese odpovědnost za škody způsobené neoprávněnými opravami.  
**VAROVÁNÍ:** Nikdy nestříkejte nebo nenalívejte vodu do sušičky, abyste ji umyli! Existuje riziko úrazu elektrickým proudem!
18. Mezi bočními a zadními stěnami výrobku nechte alespoň 3 cm prostoru. To platí i pro vrchní stěnu, pokud hodláte spotřebič umístit pod pracovní desku.
19. Montáž / demontáž v případě instalace pod linku musí být provedena autorizovaným servisním technikem.

20. Před instalací zkontrolujte, zda není výrobek poškozen. Nikdy neinstalujte ani neprovozujte poškozený výrobek.
21. Nepouštějte do blízkosti sušičky domácí zvířata.
22. Tento přístroj nesmí používat osoby (včetně dětí) s omezenými tělesnými, smyslovými nebo mentálními schopnostmi anebo osoby bez příslušných znalostí a zkušeností, pokud nejsou pod dozorem anebo nebyli poučeni o užívání tohoto přístroje osobou, která odpovídá za jejich bezpečnost.
23. Nenechávejte děti bez dozoru v blízkosti spotřebiče.
24. Děti by mohly v zařízení uvíznout, což by vedlo k riziku smrti. Nedovolte dětem, aby se dotýkaly skleněných dveří, když je spotřebič v provozu. Povrch se stává extrémně horkým a může způsobit poškození kůže.
25. Uchovávejte obalový materiál mimo dosah dětí.
26. Otrava a podráždění se mohou objevit v případě, že se prací a čisticí prostředky konzumují nebo přicházejí do styku s kůží a očima. Uchovávejte čisticí prostředky mimo dosah dětí. Elektrické výrobky jsou pro děti nebezpečné.
27. Držte děti mimo dosah výrobku, když je v provozu.
- Aby děti nemohly přerušit cyklus sušičky, můžete použít dětskou pojistku, abyste se vyhnuli změnám ve spuštěném programu.
  - Nedovolte dětem, aby seděly/ležly na nebo dovnitř výrobku. Mělo by se zabránit v přístupu dětem mladším 3 let, pokud nejsou trvale pod dozorem.
28. Kvůli nebezpečí požáru nesmí být v sušičce NIKDY sušeno následující prádlo a výrobky:
- V sušičce nesušte nevyprané prádlo.
  - Prádlo, které bylo znečištěno látkami, jako je kuchyňský olej, aceton, alkohol, benzín, petrolej, odstraňovač skvrn, terpentýn, vosk a odstraňovač vosku, je třeba před sušením v sušičce vyprat v horké vodě s množstvím mycího prostředku navíc.
  - Utěrky a rohože, které mají zbytky hořlavých čisticích prostředků nebo acetonu, plynu, petroleje, odstraňovače skvrn, terpentinu, svíčky, vosku, odstraňovače vosku nebo chemikálií.

- Prádlo, které má zbytky spreje na vlasy, odlakovače a podobných látek.
- Prádlo, na které byly použity průmyslové čisticí chemikálie (například chemické čištění).
- Prádlo, které má jakýkoliv druh pěny, gumy nebo gumové části. Patří sem pěnová guma (latexová pěna), koupací čepice, voděodolný textil, oblečení nebo polštáře s gumovou podporou nebo položky z gumové pěny.
- Položky s výplní a poškozené předměty (polštáře nebo bundy). Pěna vystupující z těchto předmětů se během sušení může vznítit.
- Provoz sušičky v prostředích, které obsahují prach z uhlí nebo mouky, může způsobit výbuch.

**UPOZORNĚNÍ:** Spodní prádlo, které obsahuje kovovou výztuž se nesmí sušit v sušičce. Sušička se může poškodit pokud se kovové výztuhy při sušení uvolní nebo zlomí.

29. Změkčovače tkanin, aviváže nebo podobné výrobky musí být používány v souladu s pokyny výrobce, jak je stanoveno v návodu pro aviváž.

- Odstraňte z kapes všechny předměty, jako jsou zapalovače a zápalky.

Tento produkt obsahuje ekologicky bezpečný, ale hořlavý plyn R290. Chraňte produkt před otevřeným plamenem a zdroji ohně.

**UPOZORNĚNÍ:** Spotřebič nikdy nezastavujte, dokud se sušící program nezastaví. Pokud musíte spotřebič zastavit, prádlo rychle vyjměte a rozložte ho tak, aby vychladlo.

**UPOZORNĚNÍ:** Ujistěte se, že se do sušičky nedostanou domácí zvířata. Před použitím se podívejte dovnitř sušičky.

**UPOZORNĚNÍ:** K přehřátí prádla v sušičce může dojít, pokud program zastavíte nebo v případě výpadku proudu během chodu sušičky. Tato koncentrace tepla může způsobit samovznícení, proto vždy spusťte



Nebezpečí požáru  
a poškození!

program Osvěžení, abyste prádlo ochladili nebo rychle vyjměte veškeré prádlo ze sušičky a pověste ho, aby vychladlo.

CZ

Sušičku používejte pouze pro sušení v domácnosti a pro sušení tkanin, které jsou označené jako vhodné k sušení. Všechny ostatní druhy použití jsou mimo rozsah zamýšleného použití a jsou zakázány. Záruka bude v případě komerčního použití neplatná.

Tento spotřebič je určen k použití pouze v domácnostech a měl by být umístěn na rovný a stabilní povrch.

- Nesedějte si nebo se neopírejte o dvířka sušičky. Sušička by se mohla převrátit.
- Pro udržení teploty, která nepoškodí prádlo (např. zabránění vznícení prádla), se po zahřívání spustí proces chlazení. Poté se program ukončí. Na konci programu vždy okamžitě prádlo vyjměte.

**UPOZORNĚNÍ:** Nikdy nepoužívejte sušičku bez filtru na textilní vlákna nebo s poškozeným filtrem.

Filtry na textilní vlákna musí být čištěny po každém použití, jak je uvedeno v části Čištění filtru na textilní vlákna.

Po mokřím čištění je třeba filtry na textilní vlákna vysušit. Vlhké filtry mohou během sušení způsobit poruchu.

Nesmíte dovolit akumulaci vláken kolem bubnu sušičky (nevztahuje se na spotřebiče, které mají být odvětrány do exteriéru budovy)

## INSTALACE

V místnosti, kde má být spotřebič instalován, nesmějí být uzamykatelné, posuvné dveře nebo dveře s panty na opačné straně než u bubnové sušičky, které by mohly blokovat plné otevírání plnicích dvířek sušičky.

**VAROVÁNÍ:** Ve skříňce spotřebiče nebo ve vestavěné konstrukci udržujte větrací otvory bez překážek.

Předtím, než zavoláte nejbližší autorizovaný servis pro instalaci sušičky, ujistěte se, že elektrická instalace a odvod vody je vhodný a v souladu s návodem k použití. Jestliže nejsou vhodné, obraťte se na kvalifikovaného elektrikáře a instalatéra pro provedení nezbytných opatření.

Příprava místa pro umístění sušičky, jakož i elektrické montáže a montáže odpadních vod je odpovědností zákazníka. Před instalací zkontrolujte, zda není sušička poškozena. Pokud je sušička poškozena, nainstalujte ji. Poškozené produkty mohou ohrozit vaše zdraví.

Instalujte sušičku na stabilní a rovný povrch.

Sušičku používejte v dobře větraném a bezprašném prostředí.

Mezeru mezi sušičkou a podlahou nesnižujte materiály, jako jsou koberce, desky a tkanice.

Nezakrývejte ventilační mřížky, které se nacházejí na podstavci sušičky.

- Po instalaci sušičky ji ponechte na stejném místě, kde bylo vytvořeno její připojení. Při instalaci sušičky se ujistěte, že její zadní stěna se ničeho nedotýká (kohoutek, zásuvka, atd).
- Provozní teplota sušičky je od +5 °C do +35 °C. Při provozu mimo tento teplotní rozsah bude výkon sušičky negativně ovlivněn a výrobek bude poškozen.
- Buďte opatrní při přepravě produktu, protože je těžký. Vždy používejte ochranné rukavice.
- Vždy instalujte sušičku ke stěně.
- Zadní povrch sušičky musí být umístěn oproti zdi.
- Pokud je sušička umístěna na stabilním povrchu, použijte vodováhu, abyste zkontrolovali, zda je plně stabilní. Pokud tomu tak není, upravte nožky, dokud nebude sušička stabilní. Tento postup opakujte při každém přemístění sušičky.
- Neumísťujte sušičku na napájecí kabel.

**DŮLEŽITÁ POZNÁMKA:** Mezeru mezi sušičkou a podlahou nesnižujte materiály, jako jsou koberce, desky a tkanice, v opačném případě nebude sušičce zajištěn dostatečný příjem vzduchu.

Neumísťujte sušičku do místností, kde hrozí nebezpečí zamrznutí. Teploty mrazu negativně ovlivňují výkon sušičky. Kondenzovaná voda, která zamrazí čerpadlo a hadici, může způsobit poškození.

### Montáž nad pračkou

**UPOZORNĚNÍ:** Na sušičku nelze umístit pračku. Při instalaci sušičky nad pračkou dodržujte následující upozornění.

**UPOZORNĚNÍ:** Sušičku lze umístit pouze na pračky, které mají stejnou nebo větší kapacitu.

Aby bylo možné sušičku, která je umístěna na pračce používat, musí být mezi výrobky upevňovací část. Upevňovací část musí být připevněna autorizovaným servisním pracovníkem.

Když je sušička umístěna na pračku, celková hmotnost těchto výrobků může dosáhnout téměř 150 kilogramů (plně naložených). Umístěte spotřebiče na pevnou podlahu, která má dostatečnou únosnost!

Instalační tabulka pro pračku a sušičku						
Sušička (Hloubka)	Pračka					
	37 cm	42 cm	53 cm	56 cm	59 cm	85 cm
56 cm	X	X	✓	✓	✓	✓
61 cm	X	X	X	✓	✓	✓

### Připojení k odpadu (s volitelnou odtokovou hadicí)

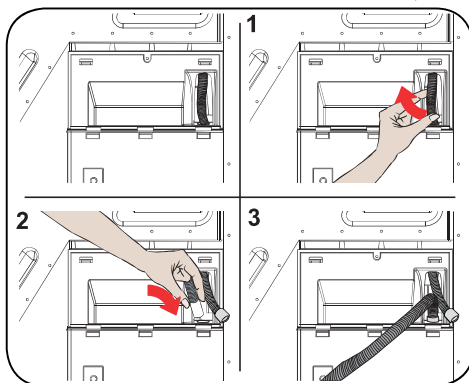
U výrobků vybavených tepelním čerpadlem se voda během cyklu sušení hromadí v zásobníku vody. Nahromaděnou vodu musíte vypustit po každém cyklu sušení. Nahromaděnou vodu můžete vypustit přímo do odtoku přes odtokovou hadici která se dodává se spotřebičem namísto toho, abyste pravidelně vylévali vodu shromážděnou v zásobníku na vodu.

### Připojení odtokové hadice

1. Vytáhněte a vyjměte konec hadice ze zadní části sušičky. K odstranění hadice nepoužívejte žádné nástroje.
2. Připojte jeden konec odtokové hadice dodávané se sušičkou do přípojného bodu, ze kterého jste v předchozím kroku vyndali hadici.



3. Připojte druhý konec odtokové hadice přímo do odpadu nebo do umyvadla.



CZ

**UPOZORNĚNÍ:** Hadice musí být připojena tak, aby se nemohla uvolnit. Pokud se hadice během vypouštění vody odpojí, mohlo by dojít k vytopení domu.

**DŮLEŽITÁ POZNÁMKA:** Odtokovou hadici připojte do výšky maximálně 80 cm.

**DŮLEŽITÁ POZNÁMKA:** Ujistěte se, že hadice odtoku vody není ohnutá a není vklíněná mezi odtokem a strojem.

### Nastavení nožek

- Aby sušička pracovala s menším hlučím a vibracemi, musí být stabilní a vyvážená na nožkách. Upravte nožky, abyste zajistili vyváženost produktu.
- Otáčejte nožky doleva nebo doprava, dokud se sušička nedostane do vodorovné polohy.

**DŮLEŽITÁ POZNÁMKA:** Nikdy nastavitelné nožky neodstraňujte.

### Elektrické zapojení

**UPOZORNĚNÍ:** Existuje riziko úrazu elektrickým proudem.

- Vaše sušička je nastavena na 220–240 V a 50 Hz.
- Napájecí kabel sušičky je vybaven speciálním konektorem. Tento konektor musí být připojen k uzemněné zásuvce chráněné pojistkou o velikosti 16 ampérů, jak je uvedeno na typovém štítku. Pojistka pro zkratovou ochranu elektrického vedení, kde je připojena zásuvka, musí být také 16 ampérů. Pokud takovou zásuvku nebo pojistku nemáte, obraťte se na kvalifikovaného elektrikáře.
- Naše společnost nenese odpovědnost za škody způsobené použitím bez zemnění.

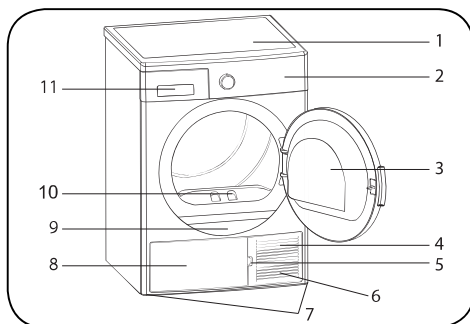
**DŮLEŽITÁ POZNÁMKA:** Provoz zařízení při nízkém napětí zkrátí životnost a sníží výkon vašeho stroje.

### Montáž pod linku

- Mezi bočními a zadními stěnami výrobku nechte alespoň 3 cm prostoru. To platí i pro vrchní stěnu, pokud hodláte spotřebič instalovat pod linku.
- Montáž / demontáž v případě instalace pod linku musí být provedena autorizovaným servisním technikem.

## POPIS

CZ



















- |                        |                              |
|------------------------|------------------------------|
| 1. Horní zásobník      | 7. Nastavitelné nožky        |
| 2. Ovládací panel      | 8. Kryt podstavce            |
| 3. Dvířka              | 9. Typový štítek             |
| 4. Podstavec           | 10. Filtr na textilní vlákna |
| 5. Otvor pro podstavec | 11. Kryt zásuvky             |
| 6. Ventilační mřížky   |                              |

## PŘÍPRAVA PRÁDLA

### Třídění prádla pro sušení

Vždy dodržujte pokyny uvedené na etiketách oděvu. Sušte pouze prádlo s etiketou informující o tom, že je vhodné pro sušení v sušičce.

- Nepoužívejte sušičku s množstvím a typy prádla, které nejsou uvedeny v části „Kapacita sušičky“.

 Vhodné pro sušení v sušičce	 Není třeba žehlit	 Citlivé/Jemné sušení	 Není vhodné pro sušení v sušičce
 Nesušit	 Chemicky nečistit	 Při jakékoliv teplotě	 Při vysokých teplotách
 Při středních teplotách	 Při nízkých teplotách	 Bez ohřívání	 Sušit zavěšené
 Sušit rozložené	 Sušit mokré zavěšené	 Sušit rozložené ve stínu	 Vhodné pro chemické čištění

Nesušte tenké, vícevrstvé nebo tlusté tkaniny dohromady, protože se usychají při různých stupních. Z tohoto důvodu společně sušte oblečení, které má stejnou strukturu a typ tkaniny. Takto dosáhnete rovnoměrného sušení. Pokud si myslíte, že je prádlo stále vlhké, můžete si zvolit časový program pro další sušení.

Sušte prosím velké věci (jako peřiny) a malé zvlášť, abyste neměli prádlo vlhké.

**DŮLEŽITÁ POZNÁMKA:** Vlněné, hedvábné oděvy, jemné a hodnotné látky, vzduchotěsné kusy a tylové závěsy nejsou vhodné pro strojní sušení.

CZ

### Příprava prádla pro sušení



Nebezpečí výbuchu a požáru!

Odstraňte z kapes všechny předměty, jako jsou zapalovače a zápalky.

**UPOZORNĚNÍ:** Buben sušičky a tkaniny se mohou poškodit.

- Prádlo po praní může být vzájemně zamotané. Oddělte jednotlivé položky prádla před jejich vložením do sušičky.
- Odstraňte všechny předměty z kapes a proveďte následující:
- Zavažte k sobě textilní pásky, šňůry od zástěr a podobné, nebo použijte vak na prádlo.
- Zapněte zipy, spony a spojovací prvky, a knoflíky u povlečení.
- Chcete-li dosáhnout co nejlepšího výsledku sušení, třídte prádlo podle typu látky a programu sušení.
- Odstraňte spony a podobné kovové části oděvu.
- Tkaniny, jako jsou trička a pletené oděvy se obvykle při prvním sušení scvrknou. Používejte ochranný program.
- Nepřesušujte syntetické materiály. To způsobí, že bude prádlo pomačkané.
- Při praní prádla, které chcete vysušit, upravte množství aviváže podle údajů výrobce pračky.

### Kapacita sušičky

Postupujte podle pokynů v části „Tabulka programů a spotřeby“. Nevkládejte více než je hodnota kapacity uvedená v tabulce.

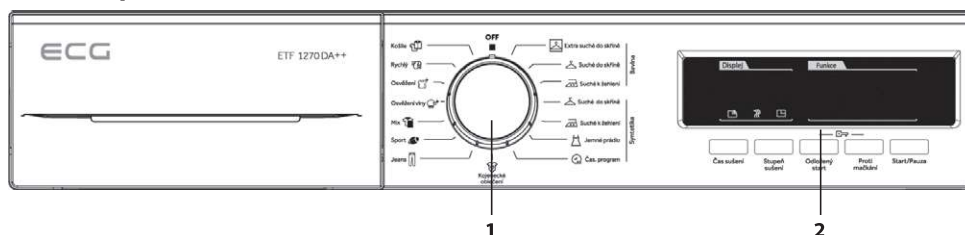


**DŮLEŽITÁ POZNÁMKA:** Nedoporučuje se naložit do sušičky prádlo přesahující hodnotu uvedenou na obrázku. Pokud je spotřebič přetížen, výkon sušení se sníží. Kromě toho, může dojít k poškození sušičky a prádla.

Prádlo	Hmotnost suchého prádla (g)
Ložní povlečení (dvojité)	725
Povlečení polštáře	240
Osušky	700
Ručníky	225
Košile 190	190
Bavlněné košile	200
Džíny	650
Plátěné kalhoty	400
Trička	120

## POUŽITÍ SUŠIČKY

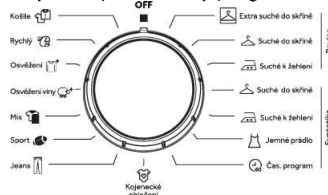
### Ovládací panel



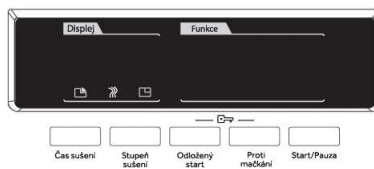
1. Knoflík pro výběr programu
2. Elektronický indikátor a další funkce

#### Knoflík pro výběr programu

Pomocí knoflíku pro výběr programu vyberte požadovaný program sušení





#### Elektronický indikátor a další funkce



#### Symbole na obrazovce:

Indikátor upozornění na vodní nádržku	
---------------------------------------	--

Indikátor upozornění na čištění filtru na textilní vlákna	
Indikátor upozornění na čištění výměníku tepla	

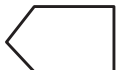
CZ

### Tabulka programů a spotřeby

Stisknutím tlačítka Start/Pause spustíte program. Kontrolka Start/Pause indikuje, že byl program spuštěn a rozsvítí se kontrolka sušení.

Program	Zátěž (kg)	Rychlost otáček v pračce	Přibližné množství zbývající vlhkosti	Doba sušení (minuty)	
Bavlna	Extra suché do skříně	7	1000	60 %	167
	Suché do skříně	7	1000	60 %	155
	Suché k žehlení	7	1000	60 %	130
Syntetika	Suché do skříně	3,5	800	40 %	68
	Suché k žehlení	3,5	800	40 %	58
	Jemné prádlo	2	600	50 %	49
	Čas. program	-	-	-	-
Kojenecké oblečení	3	1000	60 %	78	
Jeans	4	1000	60 %	108	
Sport	4	800	40 %	87	
Mix	4	1000	60 %	105	
Osvěžení vlny	-	-	-	5	
Osvěžení	-	-	-	10	
Rychlý	2	1200	50 %	45	
Košile	0,5	1200	50 %	30	

Hodnoty spotřeby energie				
Program	Zátěž (kg)	Rychlost otáček v pračce	Přibližné množství zbývající vlhkosti	Hodnoty spotřeby energie (kWh)
Bavlna: Suché do skříně	7	1000	60 %	1,70
Bavlna: Suché k žehlení	7	1000	60 %	1,45
Syntetika: Suché do skříně	3,5	800	40 %	0,67
Spotřeba energie v režimu „vypnuto“ P <sub>0</sub> (W)				0,5
Spotřeba energie v režimu „zapnuto“ P <sub>1</sub> (W)				1

 Program „Bavlna do skříně“ používaný při plném a částečném zatížení je standardní sušící program, pro který přísluší informace na etiketě a informačním listu. Tento program je energeticky neúčinnější program na sušení normálního vlhkého bavlněného prádla.

\* Standardní program energetického štítku (EN 61121: 2013)

Všechny hodnoty v tabulce byly stanoveny v souladu s normou EN 61121: 2013. Hodnoty spotřeby se mohou lišit od hodnot v tabulce v závislosti na typu tkaniny, způsobu ždímání, okolních podmínkách a změnách v napětí.



## Doplňkové funkce

Tabulka, která shrnuje možnosti, které lze vybrat v programech, je uvedena níže.

Možnost	Popis
Stupeň sušení	Vlhkost získaná po sušení může být zvýšena o 3 úrovně. Tímto způsobem lze vybrat požadovanou úroveň suchosti. Stupně, které lze vybrat jiné než standardní nastavení: 1, 2, 3. Po výběru se rozsvítí kontrolka příslušné úrovně sušení.
Proti mačkání	Pokud vyberete možnost „Proti mačkání“ a neotevřete dvířka sušičky na konci programu, 1 hodina fáze ochrany proti záhybům se prodlouží na 2 hodiny. Po výběru možnosti „Proti mačkání“ uslyšíte zvukové upozornění. Pro zrušení této možnosti stiskněte stejné tlačítko ještě jednou. Pokud v průběhu fáze ochrany proti záhybům otevřete dvířka spotřebiče nebo stisknete tlačítko Start/Pauza, tato fáze bude zrušena.
Odložený start	Dobu spuštění programu můžete odložit zvolením volby 1 až 23 hodin. Požadovaný čas odložení můžete aktivovat stisknutím tlačítka Start/Pauza. Po uplynutí času se zvolený program automaticky spustí. Během doby odložení lze volby kompatibilní s programem aktivovat/deaktivovat. Podržení tlačítka Odložený start změní čas odložení opakovaně.
Zrušení zvukového upozornění	Sušička vydá zvukové upozornění při otočení knoflíku pro výběr programu, stisknutí tlačítek a na konci programu. Pro zrušení zvukového upozornění stiskněte a podržte tlačítko „Proti mačkání“ po dobu 3 sekund. Po stisknutí tlačítka uslyšíte zvukové upozornění, že je tato volba zrušena.
Čas sušení	Pokud je knoflík v poloze programu Čas sušení, volba může být vybrána stisknutím tlačítka Čas sušení a program se spustí stisknutím tlačítka Start/Pauza. Podržením tlačítka Čas sušení změníte dobu opakovaně.
Dětská pojistka	K dispozici je možnost dětské pojistky, aby se zabránilo změnám v programu při stisknutí tlačítek v průběhu programu. Chcete-li aktivovat dětskou pojistku, stiskněte současně tlačítka „Odložený Start“ a „Proti mačkání“ a podržte je 3 sekundy. Pokud je aktivní dětská pojistka, budou všechna tlačítka deaktivována. Dětská pojistka bude automaticky deaktivována na konci programu. Při aktivaci/deaktivaci dětské pojistky se na displeji po dobu 2 sekund zobrazí „CL“ a poté zmizí a zazní zvukové upozornění. <b>Upozornění:</b> když je výrobek spuštěn nebo dětská pojistka aktivní, otočíte-li knoflík pro výběr programu, uslyšíte zvukovou výstrahu a na displeji po dobu 2 sekund zobrazí „CL“ a poté zmizí. Dokonce i když nastavíte knoflík programu na jiný program, předchozí program bude pokračovat. Chcete-li vybrat nový program, musíte dětskou pojistku deaktivovat a potom nastavit knoflík pro výběr programu na pozici „OFF“. Poté můžete zvolit a spustit požadovaný program.

## Spuštění programu

Během volby programu bliká LED kontrolka Start/Stop. Stiskem tlačítka Start/Pauza spustíte zvolený program. Rozsvícená LED kontrolka Start/Pauza indikuje, že běží zvolený program. Současně se rozsvítí LED kontrolka sušení.

Program	Popis	
Bavlna	Extra suché do skříně	Tento program suší tlusté a vícevrstvé tkaniny, jako jsou například bavlněné ručníky, povlečení, polštáře, župany, při vysoké teplotě, která vám umožní umístit je do skříně.
	Suché do skříně	Tento program suší bavlněné pyžama, spodní prádlo, ubrusy atd. a umožní vám je poté umístit do skříně.
	Suché k žehlení	Tento program suší bavlněné prádlo a připravuje jej na žehlení. Prádlo odstraněné ze sušičky bude vlhké.

Program	Popis	
Syntetika	Suché do skříně	Tento program suší syntetické materiály, jako jsou košile, trička, blůzy, při nižší teplotě v porovnání s programem na bavlnu, a umožní vám prádlo poté umístit do skříně.
	Suché k žehlení	Tento program suší syntetické materiály, jako jsou košile, trička, halenky, při nižší teplotě než program na bavlnu, a připravuje prádlo na žehlení. Prádlo odstraněné ze sušičky bude vlhké.
	Jemné prádlo	Tento program suší tenké prádlo jako košile, halenky a hedvábné oděvy při nízké teplotě, aby bylo připraveno k okamžitému nošení.
	Čas. program	Chcete-li dosáhnout požadované úrovně sušení při nízké teplotě, můžete použít časové programy od 20 do 200 min. Bez ohledu na úroveň sušení se program zastaví v požadovaném čase.
Kojenecké oblečení	Tento program suší jemné dětské oblečení při nízké teplotě, aby bylo připraveno k okamžitému nošení.	
Jeans	Tento program slouží k sušení džínů.	
Sport	Program sport se používá pro syntetické sportovní prádlo, jako jsou šortky, trička. Suší prádlo při nízké teplotě.	
Mix	Tento program suší smíšené oděvy bavlněné a syntetické, které se nezabarví, aby byly připravené k okamžitému nošení.	
Osvěžení vlny	Obnovení vlny pomáhá vlněným textiliím odstranit přebytečnou vodu po praní použitím nízkých teplot a jemných pohybů bubnu.	
Osvěžení	Tento program poskytuje ventilaci po dobu 10 minut bez použití tepla, které pomáhá osvěžit vaše oblečení.	
Rychlý	1 kg bavlněných košilí, které byly v pračce prány vysokou rychlostí, budou suché za 45 minut.	
Košile	2 až 3 košile budou připraveny k žehlení za 30 minut.	

CZ

**DŮLEŽITÁ POZNÁMKA:** Během programu neotevírejte plnicí dvířka. Pokud musíte dvířka otevřít, nenechávejte je otevřená dlouho.

### Průběh programu

#### Během programu

Pokud otevřete dvířka, když je program spuštěn, sušička se přepne do pohotovostního režimu. Po zavření dvířek stiskněte tlačítko Start / Pauza a pokračujte v programu.

Během programu neotevírejte plnicí dvířka. Pokud musíte dvířka otevřít, nenechávejte je otevřená dlouho.

#### Konec programu

Po skončení programu se rozsvítí varovné kontrolky Start / Pauza, hladiny zásobníku vody, čištění filtru a čištění výměníku tepla. Navíc bude na konci programu vydáno zvukové upozornění. Prádlo můžete vyjmout, aby byla sušička připravena na novou várku.

**DŮLEŽITÁ POZNÁMKA:** Po každém programu vyčistěte filtr. Po každém programu vyprázdněte nádržku na vodu.

**DŮLEŽITÁ POZNÁMKA:** Pokud po ukončení programu prádlo nevyndáte, automaticky se aktivuje 1 hodina fáze Anti Crease. Tento program rotuje buben v pravidelných intervalech, aby se předešlo záhybům.

### Informace o světle v bubnu

- Tento spotřebič je vybaven světlem LED, které se nachází v bubnu. Dioda LED se rozsvítí automaticky, jakmile otevřete dvířka. A po chvíli automaticky zhasne.
- Uživatel nemůže samostatně nastavovat rozsvícení nebo zhasnutí světla.

- Nepokoušejte se samostatně vyměnit nebo upravit světlo.

Programy		Možnosti				
		Čas sušení	Konec cyklu Zrušení zvukového upozornění	Dětská pojistka	Stupeň sušení	Proti mačkání
Bavlna	Extra suché do skříně	✓	✓	✓	✓	✓
	Suché do skříně	✓	✓	✓	✓	✓
	Suché k žehlení	✓	✓	✓	✓	✓
Syntetika	Suché do skříně	✓	✓	✓	✓	✓
	Suché k žehlení	✓	✓	✓	✓	✓
	Jemné prádlo	✓	✓	✓	X	✓
	Čas. program	✓	✓	✓	X	✓
Kojenecké oblečení		✓	✓	✓	✓	✓
Jeans		✓	✓	✓	✓	✓
Sport		✓	✓	✓	✓	✓
Mix		✓	✓	✓	✓	✓
Osvěžení vlny		✓	✓	✓	X	✓
Osvěžení		✓	✓	✓	X	✓
Rychlý		✓	✓	✓	X	✓
Košile		✓	✓	✓	X	✓
X		Není volitelné				
✓		Volitelné				



## ÚDRŽBA A ČIŠTĚNÍ

**DŮLEŽITÁ POZNÁMKA:** Nepoužívejte průmyslové chemikálie k čištění sušičky. Nepoužívejte sušičku, která byla vyčištěna průmyslovými chemikáliemi.

CZ

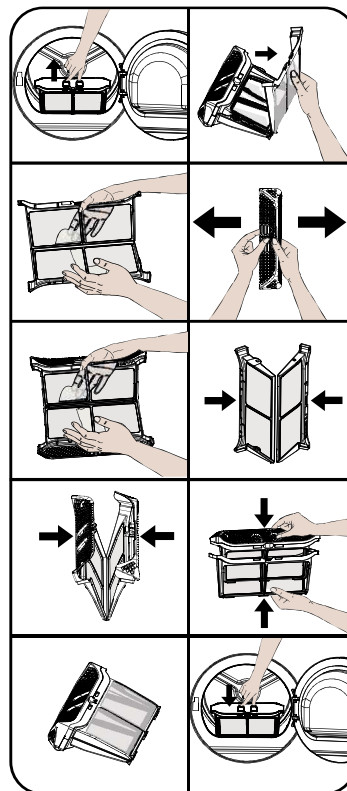
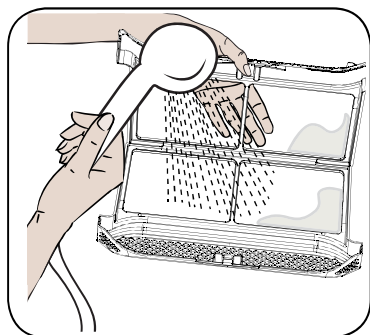
### Čištění filtrů na textilní vlákna

**DŮLEŽITÁ POZNÁMKA:** PO KAŽDÉM PROGRAMU NEZAPOMĚŇTE VYČISTIT FILTRY NA TEXTILNÍ VLÁKNA.

Pro vyčištění filtrů na textilní vlákna:

1. Otevřete plnicí dvířka.
2. Vytáhněte filtry, abyste je odstranili.
3. Otevřete vnější filtr
4. Použijte ruce nebo měkký hadřík k čištění vnějšího filtru.
5. Otevřete vnitřní filtr
6. Použijte ruce nebo měkký hadřík k čištění vnitřního filtru
7. Zavřete filtry a zasadte háčky na místo
8. Umístěte vnitřní filtr dovnitř vnějšího filtru
9. Znovu namontujte filtr na textilní vlákna na místo

Po použití sušičky po určitou dobu, pokud narazíte na vrstvu, která způsobí překážku na povrchu filtru, vyčistěte filtr teplou vodou. Filtr důkladně osušte a znovu namontujte.



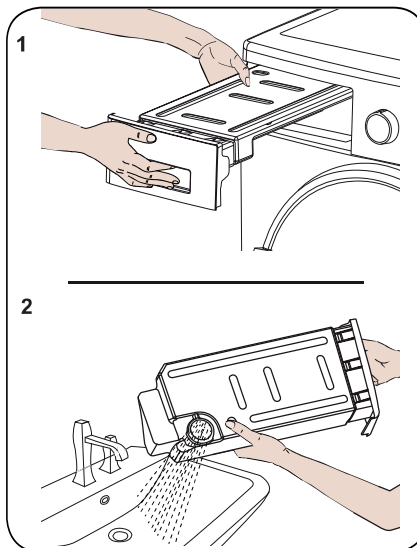
**CZ**

### Vypouštění zásobníku na vodu

1. Vytáhněte kryt zásuvky a opatrně vyjměte nádrž.
2. Vypusťte vodu v nádrži.
3. Pokud jsou na krytu nádrže nahromaděna vlákna, vyčistěte ho vodou.
4. Vraťte zásobník na vodu zpět na místo.

**DŮLEŽITÁ POZNÁMKA:** Nikdy nevyjímejte zásobník na vodu, pokud je program spuštěn. Voda kondenzovaná ve vodní nádrži není vhodná pro lidskou spotřebu.

**DŮLEŽITÁ POZNÁMKA:** PO KAŽDÉM PROGRAMU NEZAPOMĚŇTE ZÁSObNÍK NA VODU VYČISTIT.



### Čištění výměníku tepla

**DŮLEŽITÁ POZNÁMKA:** Pokud vidíte varování „Čištění výměníku tepla“, vyčistěte výměník tepla.

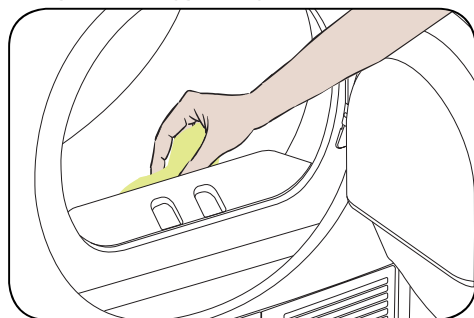
**DŮLEŽITÁ POZNÁMKA:** I KDYŽ KONTROLKA „UPOZORNĚNÍ PRO ČIŠTĚNÍ VYMĚNÍKU TEPLA“ NESVÍTÍ: ČIŠTĚTE VYMĚNÍK TEPLA PO KAŽDÝCH 30 PROCESECH SUŠENÍ NEBO JEDNOU ZA MĚSÍC.

Pokud je proces sušení dokončen, otevřete plnicí dvířka a počkejte, až se ochladí.

1. Otevřete kryt startovní desky, jak je znázorněno.
2. Odemkněte výměník.
3. Vyjměte kryt výměníku podle obrázku.
4. Vyčistěte přední plochu výměníku podle obrázku.
5. Namontujte kryt výměníku podle obrázku.
6. Uzamkněte výměník.
7. Zavřete výložník podle obrázku.

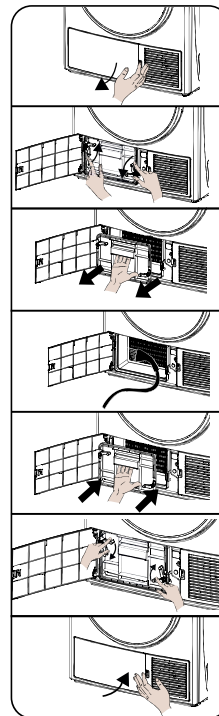
**VAROVÁNÍ:** STABILIZÁTORY VYMĚNÍKU TEPLA JSOU OSTRÉ. NEPOKOUŠEJTE SE JE OČISTIT RUČNĚ. STABILIZÁTORY MOHOU POŠKODIT VAŠE RUCE.

### Čištění snímače vlhkosti



Uvnitř přístroje jsou čidla vlhkosti, které zjišťují, zda je prádlo suché nebo ne. Pro vyčištění snímačů:

1. Otevřete plnicí dvířka.
2. Pokud je stroj v důsledku sušení stále horký, počkejte, až se ochladí.



3. Pomocí měkké utěrky namočené v octě otřete kovové povrchy snímače a vysušte je.

**DŮLEŽITÁ POZNÁMKA:** ČISTĚTE KOVOVÉ POVRCHY SNÍMAČE 4x ROČNĚ.

**DŮLEŽITÁ POZNÁMKA:** K čištění kovových povrchů snímače nepoužívejte kovové nástroje.

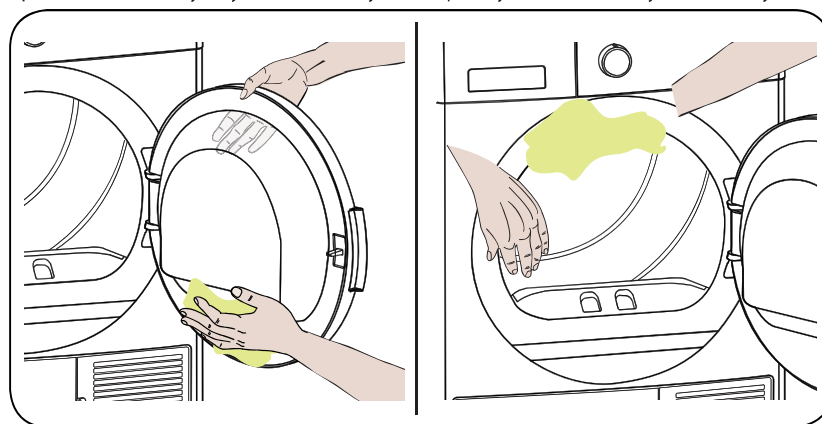
**VAROVÁNÍ:** K čištění snímačů nepoužívejte čisticí prostředky ani podobné výrobky z důvodu rizika požáru nebo výbuchu.

CZ

### Čištění vnitřního povrchu plnicích dvířek

**DŮLEŽITÁ POZNÁMKA:** PO KAŽDÉM SUŠENÍ NEZAPOMĚNTE VYČISTIT VNITŘNÍ POVRCH PLNÍCÍCH DVÍŘEK.

Otevřete plnicí dvířka sušičky a vyčistěte všechny vnitřní plochy a těsnění měkkým navlhčeným hadříkem.



### TECHNICKÉ SPECIFIKACE

Značka	ECG
Model	ETF 1270 DA++
Výška	Min: 845 mm / Max: 855 mm*
Šířka	596 mm
Hloubka	563mm
Kapacita (max.)	7 kg**
Čistá hmotnost (s plastovými dvířky)	44,8 kg
Čistá hmotnost (se skleněnými dvířky)	46,8 kg
Napětí	220–240 V
Příkon	1000 W

\* Min. výška: Výška s nastavitelnými nožičkami není k dispozici. Max. výška: Výška s nastavitelnými nožičkami prodlouženými na maximum.

\*\* Hmotnost suchého prádla před praním.

**DŮLEŽITÁ POZNÁMKA:** Pro zlepšení kvality sušičky mohou být technické specifikace změněny bez předchozího upozornění.

**DŮLEŽITÁ POZNÁMKA:** Uvedené hodnoty byly získány v laboratorním prostředí podle příslušných norem. Tyto hodnoty se mohou měnit v závislosti na podmínkách prostředí a použití sušičky.



### UPOZORNĚNÍ:

1. Z bezpečnostních důvodů předpisy vyžadují prostor o velikosti nejméně 1 m<sup>3</sup> na 8 g chladiva pro tento typ zařízení. Pro 150 g propanu by minimální povolená velikost místnosti byla 18,75 m<sup>3</sup>.
  2. Chladicí kapalina: Nebezpečí požáru / riziko otravy / riziko poškození materiálu a poškození spotřebiče. Spotřebič obsahuje chladicí kapalinu, R290, která je ekologicky bezpečná, ale hořlavá. Nesprávná likvidace může způsobit nebezpečí požáru nebo otravy. Likvidujte spotřebič náležitým způsobem a dbejte na to, abyste nepoškodili potrubí chladicího obvodu.
    - Typ chladicí látky: R290
    - Množství plynu: 150 g
    - PDO (Potenciál deplece ozonu): 0
    - PGO (Potenciál globálního oteplování): 3
1. Nebezpečí výbuchu a požáru! Odstraňte z kapes všechny zapalovače a zápalky.
  2. Neumisťujte sušičku vedle otevřeného plamene a zdrojů ohně.

### ŘEŠENÍ PROBLÉMŮ

Sušička je vybavena systémy, které během sušení nepřetržitě provádějí kontroly, aby přijaly potřebná opatření a varovali vás v případě jakékoliv poruchy.


**VAROVÁNÍ:** Pokud problém přetrvává, i když jste aplikovali kroky uvedené v této části, obraťte se na svého prodejce nebo autorizovaný servis. Nikdy se nepokoušejte nefunkční výrobek opravit.

PROBLÉM	PŘÍČINA	ŘEŠENÍ
Proces sušení trvá moc dlouho.	Póry na prachovém filtru jsou ucpané.	Umyjte prachový filtr teplou vodou.
	Výměník tepla je ucpaný.	Vyčistěte výměník tepla.
	Větrací mřížky na přední straně zařízení jsou zablokované.	Otevřete dveře/okna, aby nedošlo k přílišnému nárůstu teploty v místnosti.
	Na snímači vlhkosti došlo k nahromadění vodního kamene.	Vyčistěte snímač vlhkosti.
	Vložili jste příliš mnoho prádla.	Nevkládejte příliš mnoho prádla do sušičky.
	Prádlo není dostatečně vyždímané.	Vyždímejte prádlo vyšší rychlostí v pračce.
Prádlo je mokré na konci sušení.	Po vysušení se teplé oděvy jeví vlhčí, než ve skutečnosti jsou.	
	Je pravděpodobné, že zvolený program nebyl vhodný pro typ prádla.	Zkontrolujte štítky na oblečení, zvolte vhodný program pro daný typ prádla nebo použijte navíc programy s časovačem.
	Póry na prachovém filtru jsou ucpané.	Umyjte prachový filtr teplou vodou.
	Výměník tepla je ucpaný.	Vyčistěte výměník tepla.
	Vložili jste příliš mnoho prádla.	Nevkládejte příliš mnoho prádla do sušičky.
	Prádlo není dostatečně vyždímané.	Vyždímejte prádlo vyšší rychlostí v pračce.

PROBLÉM	PŘÍČINA	ŘEŠENÍ
Sušičku nelze otevřít nebo program nelze spustit. Sušička se nespustí, když je nastavena.	Sušička není zapojená.	Ujistěte se, že je sušička zapojena do elektrické sítě.
	Plnicí dvířka jsou otevřená.	Ujistěte se, že jsou plnicí dvířka řádně zavřena.
	Program není zvolen nebo jste nestiskli tlačítko Start/Pauza.	Zkontrolujte, zda je program zvolen a zařízení není v režimu pozastavení.
	Je aktivován dětský zámek.	Deaktivujte dětský zámek.
Program se přeruší bez jakékoli příčiny.	Plnicí dvířka nejsou řádně zavřena.	Ujistěte se, že jsou plnicí dvířka řádně zavřena.
	Došlo k přerušení elektrické energie.	Stisknutím tlačítka Start/Pauza spustíte program.
	Zásobník na vodu je plný.	Vyprázdněte zásobník na vodu.
Prádlo se srazilo, je zplstnatělé nebo poškozené.	Je pravděpodobné, že zvolený program nebyl vhodný pro typ prádla.	Zkontrolujte štítky na oblečení a zvolte program vhodný pro typ látky.
Z plnicích dvířek vytéká voda.	Na vnitřní ploše plnicích dvířek a na plochách těsnění dvířek se nahromadil prach.	Vyčistěte vnitřní plochy plnicích dvířek a plochy těsnění plnicích dvířek.
Plnicí dvířka se samovolně otevírají.	Plnicí dvířka nejsou řádně zavřena.	Zatlačte plnicí dvířka, dokud nezacvaknou.
Svítil/bliká symbol zásobníku na vodu.	Zásobník na vodu je plný.	Vyprázdněte zásobník na vodu.
	Je ohnutá odpadní hadice.	Pokud je výrobek připojen přímo na odpad, zkontrolujte odpadní hadici.
Svítil výstražný symbol čištění filtru.	Filtr je špinavý.	Vyčistěte filtr.
Bliká výstražný symbol čištění filtru.	Filtr je ucpaný vlákny.	Vyčistěte zásuvku filtru.
	Vrstva způsobuje překážku na povrchu filtru vláken.	Umyjte prachový filtr teplou vodou.
	Vyměňik tepla je ucpaný.	Vyčistěte výměňik tepla

## AUTOMATICKÁ UPOZORNĚNÍ NA ZÁVADU A CO JE TŘEBA UDĚLAT

Vaše bubnová sušička je vybavena vestaveným systémem detekce poruch, které jsou indikovány kombinací blikajících provozních kontrollek. Nejčastější chybové kódy jsou uvedeny níže.

Kód chyby	Řešení
E03 / 	Vyprázdněte zásobník na vodu, pokud problém přetrvává, kontaktujte nejbližšího autorizovaného servisního zástupce.
E04	Kontaktujte nejbližšího autorizovaného servisního zástupce.
E05	Kontaktujte nejbližšího autorizovaného servisního zástupce.
E06	Kontaktujte nejbližšího autorizovaného servisního zástupce.
E08	V elektrické síti může dojít k výkyvům napětí. V takovém případě počkejte, dokud se hodnota napětí nevrátí do pracovního rozmezí.

## Energetická účinnost

CZ

- Sušičku byste měli používat na plný výkon, ale ujistěte se, že není přetížená.
- Při praní prádla by měla být rychlost ždímání co nejvyšší. Tím zkrátíte dobu schnutí a snížíte spotřebu energie.
- Ujistěte se, že jsou stejné druhy prádla sušeny společně.
- Při výběru programu postupujte podle doporučení v návodu k použití.
- Pro cirkulaci vzduchu nechte vhodnou mezeru na přední a zadní straně sušičky. Nezakrývejte mřížky na přední straně přístroje.
- Pokud to není nutné, neotvírejte dvířka sušičky při sušení. Pokud musíte dvířka otevřít, nenechávejte je otevřená dlouho.
- Během procesu sušení nepřidávejte nové (mokrý) prádlo.
- Chlupy a vlákna, které se oddělují od prádla a splnou ve vzduchu, jsou shromažďovány pomocí filtrů „Filtry na textilní vlákna“. Ujistěte se, že jsou filtry před a po každém použití vyčištěny.
- U modelů s tepelným čerpadlem se ujistěte, že je tepelné čerpadlo vyčištěno alespoň jednou za měsíc nebo po každých 30 použitích.
- Během sušení musí být prostředí, ve kterém je sušička instalována, dobře větrané.

## VYUŽITÍ A LIKVIDACE ODPADU

Balící papír a vlnitá lepenka – odevzdat do sběrných surovin. Přebalová folie, PE sáčky, plastové díly – do sběrných kontejnerů na plasty.

## LIKVIDACE VÝROBKU PO UKONČENÍ ŽIVOTNOSTI

**Likvidace použitých elektrických a elektronických zařízení (platí v členských zemích EU a dalších evropských zemích se zavedeným systémem třídění odpadu)**

Vyobrazený symbol na produktu nebo na obalu znamená, že s produktem by nemělo být nakládáno jako s domovním odpadem. Produkt odevzdejte na místo určené pro recyklaci elektrických a elektronických zařízení. Správnou likvidací produktu zabráníte negativním vlivům na lidské zdraví a životní prostředí. Recyklace materiálů přispívá k ochraně přírodních zdrojů. Více informací o recyklaci tohoto produktu Vám poskytne obecní úřad, organizace pro zpracování domovního odpadu nebo prodejní místo, kde jste produkt zakoupili.



08/05

Tento výrobek splňuje požadavky směrnice EU o elektromagnetické kompatibilitě a elektrické bezpečnosti.



Návod k obsluze je k dispozici na webových stránkách [www.ecg-electro.eu](http://www.ecg-electro.eu).

Změna textu a technických parametrů vyhrazena.

### INFORMAČNÍ LIST PRODUKTU

V souladu s Delegovaným nařízením komise (EU) č. 392/2012

CZ

Název dodavatele nebo ochranná známka	ECG
Název modelu	ETF 1270 DA++
Jmenovitá kapacita (kg)	7
Typ sušičky	Tepelné čerpadlo
Třída energetické účinnosti <sup>(1)</sup>	A++
Roční spotřeba energie (kWh) <sup>(2)</sup>	211
Automatická/Neautomatická	Automatická
Spotřeba energie standardního programu pro bavlnu při plném zatížení (kWh)	1,7
Spotřeba energie standardního programu pro bavlnu při částečném zatížení (kWh)	0,96
Spotřeba ve vypnutém režimu pro standardní program pro bavlnu při plném zatížení $P_o$ (W)	0,5
Spotřeba v zapnutém režimu pro standardní program pro bavlnu při plném zatížení $P_L$ (W)	1
Doba trvání v režimu zapnuto (min)	není k dispozici
Standardní program pro bavlnu <sup>(3)</sup>	-
Doba standardního programu pro bavlnu při plném zatížení, $T_{\text{sušení}}$ (min.)	155
Doba standardního programu bavlny při částečném zatížení, $T_{\text{sušení } 1/2}$ (min.)	95
Doba standardního programu bavlny při plném a částečném zatížení ( $T_c$ )	121
Třída účinnosti kondenzace <sup>(4)</sup>	B
Průměrná účinnost kondenzace standardního programu bavlny při plném zatížení $C_{\text{sušení}}$	81 %
Průměrná účinnost kondenzace standardního programu bavlny při částečném zatížení $C_{\text{sušení } 1/2}$	81 %
Vážená kondenzační účinnost standardního programu pro bavlnu při plném zatížení a částečném zatížení $C_c$	81 %
Hladina akustického výkonu pro standardní program pro bavlnu při plném zatížení <sup>(5)</sup>	65
Vestavěný	Ne

(1) Měřitko od A+++ (nejúčinnější) do D (nejméně efektivní)

(2) Spotřeba energie založená na 160 sušicích cyklech standardního programu bavlny při plném a částečném zatížení a spotřebě režimů nízkého výkonu. Skutečná spotřeba energie na cyklus závisí na tom, jak je spotřebič používán.

(3) „Program pro sušení bavlny do skříně“ používaný při plném a částečném zatížení je standardní sušící program, na který se vztahují informace uvedené na štítku a v informačním listu. Tento program je vhodný k sušení normálního vlhkého bavlněného prádla a je nejúčinnější program v oblasti energetické spotřeby pro bavlnu

(4) Měřitko od G (nejméně efektivní) do A (nejúčinnější)

(5) Vážená průměrná hodnota – L wA vyjádřená v dB (A) re 1 pW