

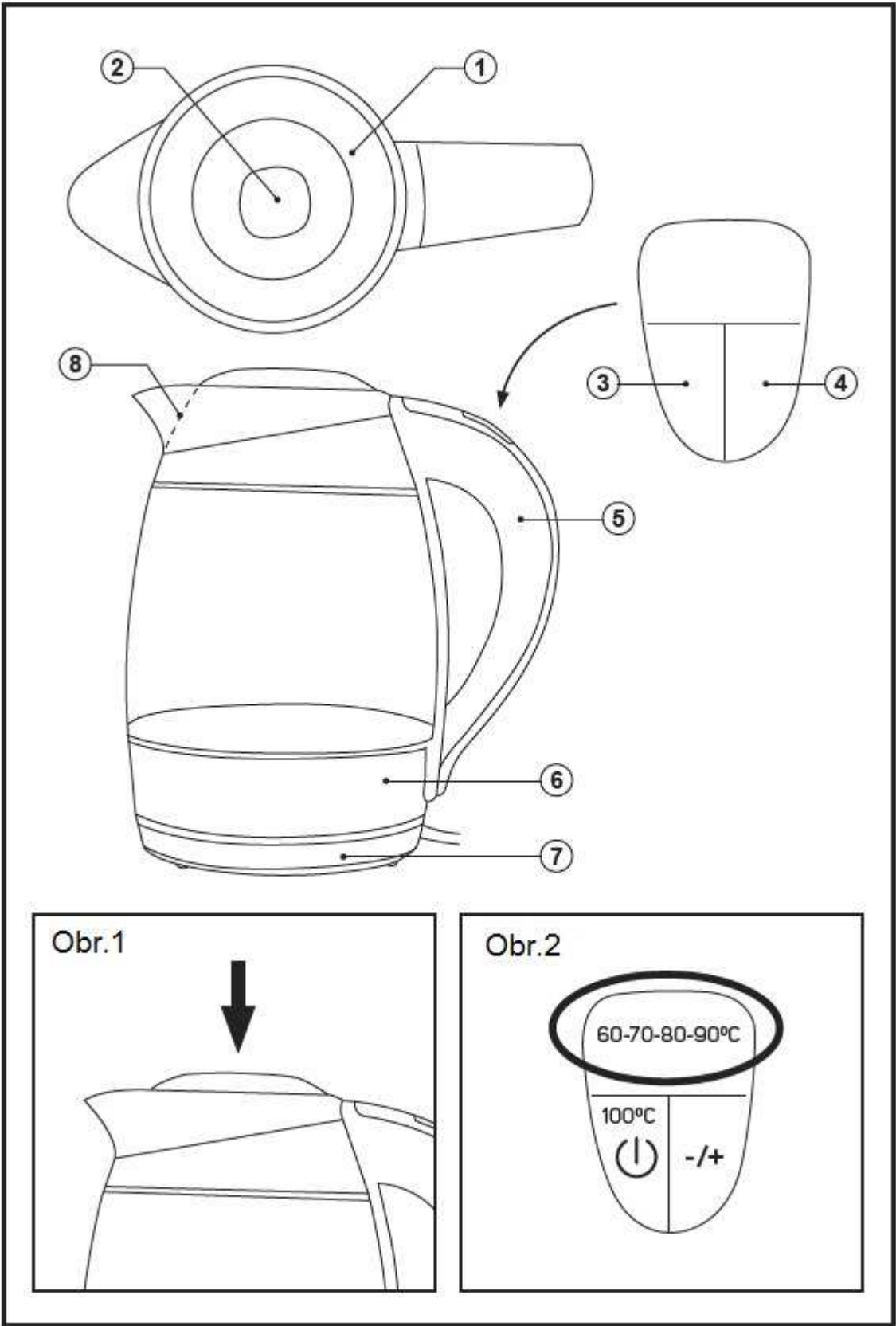
taurus

LENA

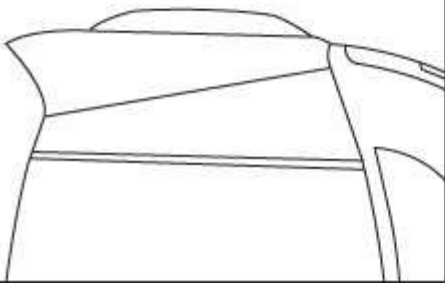
Varná konvice CZ

Varná kanvica SK

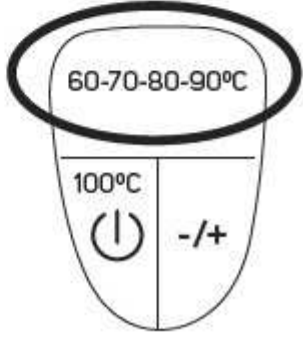




Obr.1



Obr.2



Česky

Varná konvice

Lena

Vážený zákazníku,

děkujeme Vám za zakoupení výrobku značky TAURUS. Díky použitým technologiím, designu, výkonu a skutečnosti, že výrobek přesahuje předepsané normy kvality, Vám můžeme garantovat dlouhou životnost a spokojenost s jeho používáním.

Před prvním spuštěním spotřebiče si pozorně přečtěte tyto pokyny a uschovejte je pro budoucí použití. Nedodržení těchto pokynů může vést k nehodě.

BEZPEČNOSTNÍ UPOZORNĚNÍ A VAROVÁNÍ

- Před prvním použitím očistěte všechny části spotřebiče, které budou v kontaktu s potravinami tak, jak je popsáno v části údržbě.
- Tento spotřebič je určen pouze pro domácí použití, nikoliv pro průmyslové nebo profesionální použití. Není určen pro použití hosty v pohostinských prostorech, jako jsou nocleh se snídaní, hotely, motely a jiné typy obytných prostorů, dokonce i na farmách, v prostorách kuchyňského personálu v obchodech, kancelářích a dalších pracovních prostorech.
- Tento spotřebič smí používat osoby bez patřičných zkušeností, osoby se sníženými fyzickými, smyslovými nebo duševními schopnostmi nebo děti starší 8 let pouze tehdy, pokud tak činí pod dozorem nebo vedením, které zohledňuje bezpečný provoz spotřebiče, a pokud rozumí rizikům spojeným s provozem spotřebiče.
- Čištění a uživatelská údržba nesmí být prováděny dětmi, pokud nejsou starší než 8 let a jsou pod dozorem nebo vedením.
- Toto zařízení není hračka. Děti by měly být pod dohledem, aby si se zařízením nehrály.
- Spotřebič používejte pouze s příslušnou elektrickou základnou / konektorem dodaným se spotřebičem.
- Před provedením jakéhokoli čištění odpojte elektrický konektor / základnu.
- Nikdy neponořujte elektrický konektor do vody ani jiné tekutiny, ani neumísťujte pod tekoucí vodu.
- Vyčistěte produkt bezprostředně po úklidu a ujistěte se, že je vstup do spotřebiče dokonale suchý.
- Nikdy neponořujte spotřebič do vody ani jiné tekutiny, ani neumísťujte pod tekoucí vodu.
- Pokud je konvice přeplněna, horké kapaliny mohou vytéct z nádoby ven.
- Spotřebič smí být používán pouze se stojanem / základnou.
- Pokud je napájecí kabel poškozený, musí být vyměněn. Vezměte spotřebič do autorizovaného servisu. Nepokoušejte se jej sami demontovat nebo opravit.
- Před připojením do elektrické sítě se ujistěte, že napětí na výkonovém štítku spotřebiče odpovídá síťovému napětí v domácnosti.
- Připojte spotřebič k základně se zásuvkou s uzemněním s proudovou kapacitou minimálně 10A .
- Zástrčka spotřebiče musí být správně a úplně zasunuta do zásuvky. Nepředělávejte zástrčku.
- Nepoužívejte adaptéry.
- Nepůsobte silou na napájecí kabel. Nikdy pomocí síťového kabelu spotřebič nezvedejte, nepřenášejte ani jim spotřebič neodpojujte z elektrické sítě.
- Neobtáčejte napájecí kabel kolem spotřebiče.
- Nepřichytávejte a nemačkejte napájecí kabel.
- Nedovolte, aby se připojovací kabel dostal do kontaktu s horkými povrchy zařízení.
- Kontrolujte stav napájecího kabelu. Poškozený nebo spletený kabel zvyšuje riziko úrazu elektrickým proudem.
- Nemanipulujte se zástrčkou mokřýma rukama.
- Nepoužívejte spotřebič, jsou-li síťový kabel nebo zástrčka poškozené.
- Zjistíte-li poškození pláště spotřebiče, okamžitě jej odpojte ze sítě, abyste předešli úrazu elektrickým šokem.

- Nepoužívejte spotřebič, jestliže spadl na zem, vykazuje-li viditelné známky poškození nebo pokud prosakuje.
- Spotřebič musí být používán a udržován na plochém a stabilním povrchu.
- Napájecí kabel je třeba pravidelně kontrolovat, zda nejeví známky poškození, a pokud je kabel poškozený, nepoužívejte spotřebič.

OBSLUHA A PÉČE:

- Nezapínejte spotřebič bez vody.
- Nepoužívejte spotřebič, pokud přepínač zapnutí / vypnutí nefunguje.
- Během používání nemanipulujte se zařízením.
- Použijte rukojeť spotřebiče k jeho uchycení nebo přesunutí.
- Pokud je spotřebič překlopený, nepoužívejte jej.
- Neotáčejte spotřebič během používání nebo je-li zapojen do sítě.
- Respektujte ukazatel úrovně MAX a MIN
- Odpojte spotřebič od elektrické sítě, pokud jej nepoužíváte a před zahájením úklidu.
- Spotřebič skladujte mimo dosah dětí a/nebo osob se sníženými fyzickými, sensorickými nebo psychickými schopnostmi, nebo osob neobeznámených s jeho použitím.
- Neskladujte ani nepřpravujte spotřebič, pokud je stále horký.
- Spotřebič je určen pouze k ohřevu vody; v důsledku toho by spotřebič neměl být používán k vaření nebo ohřevu mléka.
- Doporučuje se používat balenou minerální vodu určenou pro lidskou spotřebu.
- Nikdy nenechávejte spotřebič připojený a bez dozoru, pokud se nepoužívá. To šetří energii a prodlužuje životnost spotřebiče.
- Při manipulaci s obsahujícími horkými tektutinami v tomto spotřebiči buďte opatrní.

ÚDRŽBA:

- Ujistěte se, že spotřebič obsluhuje pouze odborný personál a že k výměně stávajících dílů / příslušenství se používají pouze originální náhradní díly nebo příslušenství
- Jakékoli zneužití nebo nedodržení návodu k obsluze má za následek ztrátu záruky a odpovědnosti výrobce za vzniklé škody.

POPIS

- 1 – Sklopné víko
- 2 - Tlačítko pro otevření víka
- 3 - Spínač zapnutí / vypnutí
- 4 - Tlačítka pro výběr teploty
- 5 - Izolovaná rukojeť
- 6 - Tělo spotřebiče
- 7 - Základna
- 8 - Filtr proti vodnímu kameni


INSTALACE

- Ujistěte se, že jste odstranili veškerý obalový materiál. Abyste se vyhnuli riziku nehody, nenechávejte předměty, jako jsou plastové sáčky, polystyren nebo kabely v dosahu dětí.
- Před každým použitím plně odviňte napájecí kabel.
- Vyčistěte spotřebič podle pokynů pro čištění spotřebiče v této příručce.
- Umístěte spotřebič na rovný a stabilní povrch, který vydrží váhu a teplo vyzařované ze spotřebiče.

NÁVOD K OBSLUZE:

- Otevřete víko (1) stisknutím otevíracího tlačítka (2). (**obr. 1**)
- Naplňte tělo spotřebiče (6) studenou pitnou vodou.
- Umístěte tělo spotřebiče (6) na jeho základnu (7).
- Zapojte napájecí kabel do zásuvky.
- Zavřete víko (1) spotřebiče.

ZÁKLADNÍ OPERACE:

1. Základnu položte na suchou, hladkou a vodorovnou plochu.
2. Zasuňte zástrčku do zásuvky.
3. Když je konvice vložena do základny, automaticky se zapne její napájení.
4. Stiskněte krátce tlačítko “

JAK POUŽÍVAT FUNKCI "UDRŽENÍ TEPLA":

- Přidržením tlačítka “

vteřiny, když je konvice v pohotovostním režimu, uslyšíte pípnutí, což znamená, že funkce "udržení tepla" se spustila. Po dosažení maximální teploty vody můžeme pozorovat rozsvícení a vypínání červené LED kontrolky, což znamená, že stejná teplota vody bude udržována po dobu 2 hodin.

- Pokaždé, když teplota vody klesne na 85°C, ohřev vody se spustí opětovně, dokud voda nedosáhne maximální teploty.

JAK POUŽÍVAT FUNKCI "VÝBĚR TEPLoty":

- Stiskněte jednou tlačítko "4", na displeji se zobrazí kontrolka 60°C (**obr. 2**), **zelená** kontrolka LED signalizuje, že varná konvice přestane ohřívat, když teplota vody dosáhne 60°C.
- Stiskněte dvakrát tlačítko "4", na displeji se zobrazí kontrolka 70°C (**obr. 2**), **modrá** kontrolka LED signalizuje, že varná konvice přestane ohřívat, když teplota vody dosáhne 70°C.
- Stiskněte třikrát tlačítko "4", na displeji se zobrazí kontrolka 80°C (**obr. 2**), **žlutá** kontrolka LED signalizuje, že varná konvice přestane ohřívat, když teplota vody dosáhne 80°C.
- Stiskněte čtyřikrát tlačítko "4", na displeji se zobrazí kontrolka 90°C (**obr. 2**), **fialová** LED signalizuje, že varná konvice přestane ohřívat, když teplota vody dosáhne 90°C.

PO POUŽITÍ ZAŘÍZENÍ JEJ ODPOJTE ZE ZÁSUVKY.

ČIŠTĚNÍ

- Před zahájením čištění odpojte spotřebič od elektrické sítě a nechte jej vychladnout.
- Vyčistěte elektrická zařízení a síťové připojení vlhkým hadříkem a vysušte je.
- NEPONOŘUJTE SPOTŘEBIČ DO VODY NEBO DO JAKÉKOLIV JINÉ KAPALINY.**
- Zařízení očistěte vlhkou látkou s pár kapkami čistícího prostředku, a poté osušte.
- K čištění zařízení nepoužívejte rozpouštědla nebo kyselé či zásadité čistící prostředky, jako jsou bělidla, ani brusné čistící prostředky.
- Žádná část tohoto spotřebiče není vhodná

k mytí v myčce na nádobí.

JAK SE VYPOŘÁDAT S VÁPNIKEM:

- Aby spotřebič správně fungoval, měl by být chráněn před vápníkem nebo povlakem hořčíku vytvořeným při použití tvrdé vody.
- Aby nedocházelo k tomuto problému, doporučujeme použít vodu s nízkým obsahem vápníku nebo hořčíku.
- Pokud však není možné použít výše popsaný typ vody, měli byste pravidelně odstraňovat vápník ze spotřebiče:
 - Každých 6 týdnů, pokud je voda "velmi tvrdá".
 - Každých 12 týdnů, pokud je voda "tvrdá".
- Na tento typ výrobku by měl být použit specifický produkt proti vápníku.
- Domácí roztoky, jako je použití octu, se nedoporučují pro odvápnění tohoto spotřebiče.

OPRAVY A VÝJIMEČNÉ SITUACE

- Jestliže spotřebič nepracuje správně nebo je poškozený, kontaktujte autorizované servisní středisko. Nepokoušejte se spotřebič rozebírat nebo opravovat, abyste předešli případnému nebezpečí úrazu.
- V případě poruchy volejte telefonní číslo zákaznické služby uvedené v záručním listu. Nepokoušejte se spotřebič rozebírat nebo opravovat, abyste předešli případnému nebezpečí úrazu.

PRO VÝROBKU EU VERZE A/NEBO VYŽADUJE -LI TO LEGISLATIVA VAŠI ZEMĚ:

EKOLOGIE A RECYKLOVATELNOST VÝROBKU

- Materiály, ve kterých je zabaleno toto zařízení, jsou uvedeny v kolektivním sběrném a recyklačním systému. Zamýšlíte-li se jich zbavit, použijte adekvátní veřejné kontejnery určené k recyklaci daného materiálu.
- Výrobek neobsahuje koncentrace látek, které by mohly být považovány za škodlivé pro životní prostředí.



Tento symbol znamená, že v případě, že spotřebič dosloužil svému určení, je třeba jej předat specializovanému sběrnému dvoru pro selektivní sběr odpad-

ních elektrických a elektronických zařízení
(WEEE)

Tento spotřebič je v souladu se směrnicí 2014/35/EÚ o Nízkém napětí, se směrnicí 2014/30/EÚ o Elektromagnetické kompatibilitě, se směrnicí 2011/65/EÚ o Omezení používání vybraných nebezpečných látek v elektrických a elektronických zařízeních a se směrnicí 2009/125/EÚ o Požadavcích na ekologický návrh pro výrobky související s energií.

Distributor:
Tauer Group a.s.
Milady Horákové 4
568 02 Svitavy
www.tauergroup.cz

tauer
■group

Slovensky

Varná kanvica

Lena

Vážený zákazník,

ďakujeme Vám za zakúpenie výrobku značky TAURUS. Vďaka použitým technológiám, dizajnu, výkonu a skutočnosti, že výrobok presahuje predpísané normy kvality, Vám môžeme garantovať dlhú životnosť a spokojnosť s jeho používaním.

- Pred prvým spustením spotrebiča si pozorne prečítajte tieto pokyny a odložte ich pre budúce použitie. Nedodržovanie týchto pokynov môže mať za následok nehodu.

BEZPEČNOSTNÉ UPOZORNENIA A VAROVANIA

- Pred prvým použitím očistite všetky časti spotrebiča, ktoré budú v kontakte s potravinami tak, ako je popísané v časti o údržbe.
- Tento spotrebič je určený iba pre domáce použitie, nie pre priemyselné alebo profesionálne použitie.
- Nie je určený pre hostí v pohostinských priestoroch, ako sú nocľah s raňajkami, hotely, motely a iné typy obytných priestorov, dokonca aj na farmách, v priestoroch kuchynského personálu v obchodoch, kanceláriách a ďalších pracovných priestoroch.
- Tento spotrebič môžu používať osoby bez patričných skúseností, osoby so zníženými fyzickými, zmyslovými alebo duševnými schopnosťami alebo deti, ktoré sú staršie ako 8 rokov len vtedy, ak tak robia pod dozorom alebo vedením, ktoré zohľadňuje bezpečnú prevádzku spotrebiča, a ak rozumejú rizikám spojeným s prevádzkou spotrebiča.
- Čistenie a používateľská údržba nesmie byť vykonávaná deťmi, ak nie sú staršie ako 8 rokov a pokiaľ nie sú pod dozorom alebo vedením.
- Toto zariadenie nie je hračka. Deti by mali byť pod dohľadom, aby sa nehrali s spotrebičom.
- Spotrebič používajte iba s príslušno elektrickou základňou / konektorom dodaným so spotrebičom.
- Pred vykonaním akéhokoľvek čistenia odpojte elektrický konektor / základňu.
- Nikdy neponárajte spotrebič do vody alebo ho neumiestňujte pod tečúcu vodu.
- Produkt vyčistite bezprostredne po upratovaní a uistite sa, že prívod do spotrebiča je dokonale suchý.
- Nikdy neponárajte spotrebič do vody alebo ho neumiestňujte pod tečúcu vodu.
- Ak je kanvica preplnená, horúce kvapaliny môžu vytečť von z nádoby.
- Spotrebič smie byť používaný len so stojanom / základňou.
- Ak je napájací kábel poškodený, musí byť vymenený. Vezmite spotrebič do autorizovaného servisu. Nepokúšajte sa sami spotrebič demontovať alebo opraviť.
- Pred zapojením spotrebiča do siete sa uistite, že napätie na technickom štítku spotrebiča zodpovedá sieťovému napätiu v domácnosti.
- Spotrebič pripojte k základni so zásuvkou s uzemnením a prúdovou kapacitou minimálne 10A.
- Zástrčka spotrebiča musí byť správne a úplne zasunutá do zásuvky. Neprerábajte zástrčku. Nepoužívajte adaptéry.
- Nepôsobte silou na napájací kábel. Nikdy pomocou sieťového kábla spotrebič nedvíhajte, neprenášajte ani ním spotrebič neodpájajte zo siete.
- Neobtáčajte napájací kábel okolo spotrebiča.
- Neprichytávajte a nestláčajte napájací kábel.
- Nedovoľte, aby sa pripojovací kábel dostal do kontaktu s horúcimi povrchmi spotrebiča.
- Kontrolujte stav napájacieho kábla. Poškodený alebo zapletený kábel zvyšuje riziko úrazu elektrickým prúdom.
- Nemanipulujte so zástrčkou mokrymi rukami.
- Spotrebič nepoužívajte, ak sú sieťový kábel alebo zástrčka poškodené.
- Ak spozorujete poškodenie plášťa spotre-

biča, okamžite ho odpojte zo siete, aby ste predišli úrazu elektrickým prúdom.

- Spotrebič nepoužívajte, ak spadol na zem, ak vykazuje viditeľné známky poškodenia alebo ak presakuje.
- Spotrebič by mal byť používaný a udržiavaný na plochom a stabilnom povrchu.
- Napájací kábel je potrebné pravidelne kontrolovať, či nejaví známky poškodenia, a ak je kábel poškodený, spotrebič nepoužívajte.

OBSLUHA A STAROSTLIVOSŤ:

- Nezapínajte spotrebič bez vody.
- Spotrebič nepoužívajte, ak prepínač zapnutie / vypnutie nefunguje.
- Počas používania nemanipulujte so spotrebičom.
- Použite rukoväť spotrebiča na jeho uchytenie alebo presunutie.
- Nepoužívajte spotrebič, ak je preklopený.
- Neotáčajte spotrebič počas používania alebo keď je zapojený do siete.
- Rešpektujte ukazovateľ úrovne MAX a MIN.
- Odpojte spotrebič od elektrickej siete, pokiaľ ho nepoužívate a pred začiatkom čistenia.
- Spotrebič skladujte mimo dosahu detí a / alebo osôb so zníženými fyzickými, senzorickými alebo psychickými schopnosťami, alebo osôb, ktoré nie sú oboznámené s jeho používaním.
- Neskladujte ani neprepravujte spotrebič, ak je stále horúci.
- Spotrebič je určený len na ohrev vody; v dôsledku toho by spotrebič nemal byť používaný na varenie alebo na ohrev mlieka.
- Odporúča sa používať balenú minerálnu vodu určenú pre ľudskú spotrebu.
- Nikdy nenechávajte spotrebič zapojený a bez dozoru, počas jeho nečinnosti. Šetríte tým energiu a predlžujete životnosť spotrebiča.
- Pri manipulácii s obsahujúcimi horúcimi tekutinami v tomto spotrebiči buďte opatrní.

ÚDRŽBA

- Uistite sa, že spotrebič obsluhuje iba odborný personál a že k výmene existujúcich dielov / príslušenstva sa používajú iba originálne náhradné diely alebo príslušenstvo
- Akékoľvek zneužitie alebo nedodržanie

návodu na obsluhu má za následok stratu záruky a stratu zodpovednosti výrobcu za vzniknuté škody.

OPIS

- 1 - Závesné veko
- 2 - Tlačidlo na otvorenie veka
- 3 - Spínač zapnutia / vypnutia
- 4 - Tlačidlo pre výber teploty
- 5 - Izolovaná rukoväť
- 6 - Telo spotrebiča
- 7 - Základňa
- 8 - Filter proti tvorbe vodného kameňa


INŠTALÁCIA

- Uistite sa, že ste odstránili všetok obalový materiál zo spotrebiča. Aby ste sa vyhli riziku nehody, nenechávajte predmety, ako sú plastové vrecká, polystyrén alebo káble v dosahu detí.
- Pred každým použitím plne odviňte napájací kábel.
- Vyčistite spotrebič podľa pokynov pre čistenie spotrebiča v tejto príručke.
- Umiestnite spotrebič na rovný a stabilný povrch, ktorý vydrží váhu a teplo vyžarované zo spotrebiča.

NÁVOD NA OBSLUHU:

- Otvorte veko (1) stlačením otváracieho tlačidla (2). (**obr. 1**)
- Naplňte telo spotrebiča (6) studenou pitnou vodou.
- Umiestnite telo spotrebiča (6) na jeho základňu (7).
- Zapojte napájací kábel do zásuvky.
- Zatvorte veko (1) spotrebiča.

ZÁKLADNÉ OPERÁCIE:

1. Základňu položte na suchú, hladkú a vodorovnú plochu.
2. Zastrčte zástrčku do zásuvky.
3. Keď je kanvica vložená do základne automaticky sa zapne jej napájanie.
4. Krátko stlačte tlačidlo “”, ozve sa zvukový signál a spustí sa ohrievanie
5. Po dosiahnutí varu vody, sa indikátor (**obr. 2**) vypne a bzučiak vyšle tri pípnutia v rade, čo znamená, že varná kanvica prestala ohrievať vodu.

AKO POUŽÍVAŤ FUNKCIU "UDRŽANIE TEPLA":

- Pridržaním tlačidla "🔒" po dobu približne 1 sekundy, keď je kanvica v pohotovostnom režime, budete počuť pípnutie, čo znamená, že funkcia "udržanie tepla" sa spustila. Po dosiahnutí maximálnej teploty vody môžeme pozorovať rozsvietenie a vypínanie červenej LED kontrolky čo znamená, že rovnaká teplota vody bude udržiavaná po dobu 2 hodín.
- Zakaždým, keď teplota vody klesne na 85°C, opätovne sa spustí ohrev vody, kým voda nedosiahne max. teploty.

AKO POUŽÍVAŤ FUNKCIU "VÝBER TEPLoty":

- Stlačte raz tlačidlo "🔒", na displeji sa zobrazí kontrolka 60°C (**obr. 2**), **zelená** kontrolka LED signalizuje, že varná kanvica prestane ohrievať, keď teplota vody dosiahne 60°C.
- Stlačte dvakrát tlačidlo "🔒", na displeji sa zobrazí kontrolka 70°C (**obr. 2**), **modrá** kontrolka LED signalizuje, že varná kanvica prestane ohrievať, keď teplota vody dosiahne 70°C.
- Stlačte trikrát tlačidlo "🔒", na displeji sa zobrazí kontrolka 80°C (**obr. 2**), **žltá** kontrolka LED signalizuje, že varná kanvica prestane ohrievať, keď teplota vody dosiahne 80°C.
- Stlačte štyrikrát tlačidlo "🔒", na displeji sa zobrazí kontrolka 90°C (**obr. 2**), **fialová** kontrolka LED signalizuje, že varná kanvica prestane ohrievať, keď teplota vody dosiahne 90°C.

PO POUŽITÍ ZARIADENIE ODPOJTE ZO ZÁSUVKY.

ČISTENIE

- Pred začiatkom čistenia odpojte spotrebič od elektrickej siete a nechajte ho vychladnúť.
- Vyčistite elektrické zariadenia a sieťové pripojenie vlhkou handričkou a vysušte ich. **NEPONÁRAJTE SPOTREBIČ DO VODY**

ALEBO DO AKEJKOL'VEK INEJ KVAPALINY.

- Zariadenie očistite vlhkou látkou s niekoľkými kvapkami čistiaceho prostriedku a potom ho osušte.
- Na čistenie zariadenia nepoužívajte rozpúšťadlá alebo kyslé či zásadité čistiace prostriedky, ako sú bielidlá, ani brúsne čistiace prostriedky.
- Žiadna časť tohto spotrebiča nie je vhodná na umývanie v umývačke riadu.

AKO SA VYSPORIADAŤ S VÁPNIKOM:

- Aby spotrebič fungoval správne, mal by byť chránený pred vápnikom alebo povlakom horčička, ktorý sa vytvorí pôsobením tvrdej vody.
- Aby nedochádzalo k tomuto problému odporúčame použiť vodu s nízkym obsahom vápnika alebo horčička.
- Ak však nie je možné použiť vyššie popísaný typ vody, mali by ste pravidelne odstraňovať vápnik zo spotrebiča:
 - Každých 6 týždňov, ak je voda "veľmi tvrdá".
 - Každých 12 týždňov, ak je voda "tvrdá".
- Na tento typ výrobku by mal byť použitý špecifický produkt proti tvorbe vápnika.
- Domáce roztoky, ako je použitie octu, sa neodporúčajú pre odvápnenie tohto spotrebiča.

OPRAVY A VÝNIMOČNÉ SITUÁCIE

- Ak spotrebič nepracuje správne alebo je poškodený, kontaktujte autorizované servisné stredisko. Nepokúšajte sa sami spotrebič rozoberať alebo opravovať, pretože to môže byť nebezpečné.
- V prípade poruchy volajte telefónne číslo zákazníckej služby uvedenej v záručnom liste. Nepokúšajte sa sami spotrebič rozoberať alebo opravovať, pretože to môže byť nebezpečné.

PRE VÝROBKU EU VERZIE A/ALEBO AK TO VYŽADUJE LEGISLATÍVA VAŠEJ KRAJINY:

EKOLOGIA A RECYKLÁCIA VÝROBKU

- Materiály, v ktorých je zabalené toto zariadenie, sú uvedené v kolektívnom zbernom a recyklačnom systéme. Pokiaľ zamýšľate sa ich zbaviť, použite adekvátne verejné kontajnery určené na recykláciu daného materiálu.
- Výrobok neobsahuje koncentráty alebo látky, ktoré by mohli byť považované za škodlivé pre životné prostredie.



Tento symbol znamená, že v prípade, že spotrebič doslúžil svojmu určeniu, je potrebné ho odovzdať špecializovanom zbernom dvore pre selektívny zber odpadu z elektrických a elektronických zariadení (OEEZ).

Tento spotrebič je v súlade so smernicou 2014/35/EÚ o Nízkom napätí, so smernicou 2014/30/EÚ o Elektromagnetickej kompatibilite, so smernicou 2011/65/EÚ o Obmedzení používania vybraných nebezpečných látok v elektrických a elektronických zariadeniach a so smernicou 2009/125/EÚ o Požiadavkách na ekologický dizajn výrobkov spojených so spotrebou energie.

Distributor:
Tauer Group a.s.
Milady Horákové 4
568 02 Svitavy
www.tauergroup.cz

tauer
group
