

CHLADNIČKA SIDE-BY-SIDE

NÁVOD K OBSLUZE

PHILCO



Famous for Quality the World Over

PXI 4551 X

**Vážený zákazníku,
Děkujeme, že jste si koupil výrobek značky PHILCO. Aby mohl váš spotřebič sloužit dobře, přečtěte si všechny pokyny uvedené v tomto návodu k obsluze.**

OBSAH

1. BEZPEČNOSTNÍ OPATŘENÍ	7
2. JEDNOTLIVÉ ČÁSTI	8
MRAZICÍ PROSTOR.....	8
CHLADICÍ PROSTOR	8
3. UMÍSTĚNÍ	9
4. PROVOZNÍ KONTROLA	10
5. OVLÁDACÍ PANEL	11
POPIS PROVOZU	11
NASTAVENÍ TEPLoty CHLADNIČKY	11
NASTAVENÍ TEPLoty MRAZNIČKY	11
6. POPIS REŽIMŮ	12
NASTAVENÍ REŽIMU	12
INTELIGENTNÍ REŽIM	12
REŽIM RYCHLÉHO CHLAZENÍ	12
REŽIM RYCHLÉHO MRAZENÍ.....	12
REŽIM DOVOLENÁ	12
7. SKLADOVÁNÍ POTRAVIN	13
SKLADOVÁNÍ ČERSTVÝCH POTRAVIN	13
OTOČNÝ OVLADAČ.....	13
SKLADOVÁNÍ MRAZENÝCH POTRAVIN.....	14
8. ÚDRŽBA	15
ČIŠTĚNÍ	15
ČIŠTĚNÍ SBĚRNÉ NÁDOBY NA VODU	15
PONECHÁNÍ VYPNUTÉHO SPOTŘEBIČE	16
VÝMĚNA LED SVĚTLA	16
9. ODSTRANĚNÍ MOŽNÝCH PROBLÉMŮ	17
ZOBRAZENÍ PORUCHY	18
10. TECHNICKÉ ÚDAJE	19

VAROVÁNÍ

- PO POUŽITÍ A PŘED PROVEDENÍM UŽIVATELSKÉ ÚDRŽBY SPOTŘEBIČE, MUSÍ BÝT SPOTŘEBIČ ODPOJEN OD ELEKTRICKÉ SÍTĚ.
- TENTO SPOTŘEBIČ NENÍ URČEN K POUŽÍVÁNÍ OSOBAMI (VČETNĚ DĚTÍ) SE SNÍŽENÝMI FYZICKÝMI, SMYSLOVÝMI NEBO DUŠEVNÍMI SCHOPNOSTMI, ČI NEDOSTATKEM ZKUŠENOSTÍ A ZNALOSTÍ, POKUD NEJSOU POD DOZOREM NEBO NEJSOU POUČENY O POUŽÍVÁNÍ SPOTŘEBIČE OSOBOU ZODPOVĚDNOU ZA JEJICH BEZPEČNOST.
- DĚTI MUSÍ BÝT NEUSTÁLE POD DOZOREM, ABY SI S TÍMTO SPOTŘEBIČEM NEHRÁLY.
- POKUD JE POŠKOZEN NAPÁJECÍ KABEL, MUSÍ HO VYMĚNIT VÝROBCE, JEHO SERVISNÍ ZÁSTUPCE NEBO OSOBY S PODOBNOU KVALIFIKACÍ, ABY SE TAK PŘEDEŠLO NEBEZPEČÍ.
- USCHOVEJTE SI TENTO NÁVOD A ZAJISTĚTE, ABY ZŮSTAL SE SPOTŘEBIČEM V PŘÍPADĚ JEHO PŘEMÍSTĚNÍ NEBO PRODEJE TAK, ABY KAŽDÝ, KDO HO BUDE POUŽÍVAT V PRŮBĚHU JEHO ŽIVOTNOSTI, MOHL BÝT SPRÁVNĚ INFORMOVÁN O UPOZORNĚNÍCH TÝKAJÍCÍCH SE POUŽÍVÁNÍ A BEZPEČNOSTI.
- PROCES ODMRAZOVÁNÍ SE NESNAŽTE URYCHLIT MECHANICKÝMI PROSTŘEDKY ČI JINÝMI POMŮCKAMI S VÝJIMKOU TĚCH, KTERÉ JSOU DOPORUČENY VÝROBCEM.
- NEPOŠKOZUJTE CHLADICÍ OKRUH.
- NEPOUŽÍVEJTE UVNITŘ SPOTŘEBIČE PRO USKLADNĚNÍ POTRAVIN JINÉ ELEKTRICKÉ SPOTŘEBIČE, POKUD NEJDE O TYP DOPORUČENÝ VÝROBCEM.
- CHLADNIČKU PROSÍM LIKVIDUJTE PODLE MÍSTNÍCH PŘEDPISŮ, Z DŮVODU POUŽITÍ HOŘLAVÉHO PLYNU.

- NEBLOKUJTE VĚTRACÍ OTVORY V KRYTU SPOTŘEBIČE NEBO V PŘÍPADĚ VESTAVBY SPOTŘEBIČE, V KUCHYŇSKÉ LINCE.
- UVNITŘ TOHOTO SPOTŘEBIČE NESKLADUJTE VÝBUŠNÉ LÁTKY, JAKO NAPŘÍKLAD SPREJE S HOŘLAVÝM OBSAHEM.
- TENTO SPOTŘEBIČ JE URČEN PRO POUŽITÍ V DOMÁCNOSTECH NEBO PODOBNÝCH PROSTORÁCH, JAKO NAPŘÍKLAD:
 - ZAMĚSTNANECKÉ KUCHYŇKY V OBCHODECH, KANCELÁŘÍCH A NA DALŠÍCH PRACOVIŠTÍCH;
 - FARMY A PROSTORY VYUŽÍVANÉ KLIENTY HOTELŮ, MOTELŮ A DALŠÍCH OBYTNÝCH PROSTORŮ;
 - UBYTOVACÍ ZAŘÍZENÍ TYPU „POKOJ SE SNÍDANÍ“;
 - CATERING A PODOBNÉ NEPRODEJNÉ POUŽITÍ.
- TENTO SPOTŘEBIČ JE URČEN K POUŽITÍ V DOMÁCNOSTI A K PODOBNÝM ZPŮSOBŮM POUŽITÍ, NAPŘÍKLAD V KUCHYŇKÁCH PRO ZAMĚSTNANCE V PRODEJNÁCH, KANCELÁŘÍCH A V DALŠÍM PRACOVNÍM PROSTŘEDÍ; NA FARMÁCH A PRO POUŽITÍ ZÁKAZNÍKY V HOTELECH, MOTELECH A DALŠÍCH UBYTOVACÍCH ZAŘÍZENÍCH; V ZAŘÍZENÍCH TYPU „BED AND BREAKFAST“; V OBLASTI CATERINGU A PRO DALŠÍ VYUŽITÍ NEPRODEJNÍHO TYPU.
- POKUD DOJDE K POŠKOZENÍ NAPÁJECÍHO KABELU SPOTŘEBIČE, SMÍ JEJ VYMĚNIT POUZE VÝROBCE, JEHO ZÁKAZNICKÝ SERVIS NEBO OSOBY S PODOBNOU KVALIFIKACÍ, ABY SE PŘEDEŠLO NEBEZPEČÍ.
- V TOMTO SPOTŘEBIČI NESKLADUJTE VÝBUŠNÉ LÁTKY, JAKO JSOU PLECHOVÉ NÁDOBY S AEROSOLY OBSAHUJÍCÍ HOŘLAVÝ HNACÍ PLYN.

- PO POUŽITÍ A PŘED PROVÁDĚNÍM UŽIVATELSKÉ ÚDRŽBY SPOTŘEBIČE JE NUTNÉ SPOTŘEBIČ ODPOJIT OD ZDROJE NAPÁJENÍ.
- **VAROVÁNÍ:** VĚTRACÍ OTVOR VE SKŘÍNI SPOTŘEBIČE NEBO VE VESTAVĚNÉ KONSTRUKCI UDRŽUJTE OTEVŘENÝ A BEZ PŘEKÁŽEK.
- **VAROVÁNÍ:** PROCES ODMRAZOVÁNÍ NEZRYCHLUJTE POMOCÍ ŽÁDNÝCH MECHANICKÝCH ZAŘÍZENÍ ANI JINÝM ZPŮSOBEM KROMĚ ZPŮSOBŮ DOPORUČENÝCH VÝROBCEM.
- **VAROVÁNÍ:** DBEJTE NA TO, ABYSTE NEPOŠKODILI OKRUH CHLADIVA.
- **VAROVÁNÍ:** UVNITŘ PROSTORŮ NA UCHOVÁVÁNÍ POTRAVIN SPOTŘEBIČE NEPOUŽÍVEJTE ELEKTRICKÉ SPOTŘEBIČE, POKUD SE NEJEDNÁ O SPOTŘEBIČE TYPU DOPORUČENÉHO VÝROBCEM.
- **VAROVÁNÍ:** CHLADNIČKU LIKVIDUJTE V SOULADU S MÍSTNÍMI PŘEDPISY, PROTOŽE POUŽÍVÁ HOŘLAVÝ HNACÍ PLYN A CHLADIVO.
- **VAROVÁNÍ:** PŘI UMISŤOVÁNÍ SPOTŘEBIČE DBEJTE NA TO, ABY NEDOŠLO K ZACHYCENÍ NEBO POŠKOZENÍ NAPÁJECÍHO KABELU.
- **VAROVÁNÍ:** NEUMISŤUJTE DO ZADNÍ ČÁSTI SPOTŘEBIČE VÍCENÁSOBNÉ PŘENOSNÉ ELEKTRICKÉ ZÁSUVKY ANI PŘENOSNÉ ZDROJE NAPÁJENÍ.
- NEPOUŽÍVEJTE PRODLUŽOVACÍ KABELY ANI NEUZEMNĚNÉ ADAPTÉRY (SE DVĚMA KOLÍKY).
- **NEBEZPEČÍ:** HROZÍ NEBEZPEČÍ ZAVŘENÍ DĚTÍ UVNITŘ SPOTŘEBIČE. NEŽ VYHODÍTE STAROU CHLADNIČKU NEBO MRAZNIČKU:
 - DEMONTUJTE DVÍŘKA.
 - PONECHTE POLICE NA MÍSTĚ, ABY DOVNITŘ NEMOHLY SNADNO VLÉZT DĚTI.

- NEŽ ZAČNETE INSTALOVAT PŘÍSLUŠENSTVÍ, JE NUTNÉ CHLADNIČKU NEJPRVE ODPOJIT OD ZDROJE NAPÁJENÍ.
- CHLADIVO A PĚNIVÝ MATERIÁL CYKLOPENTAN POUŽITÉ V CHLADNIČCE JSOU HOŘLAVÉ LÁTKY. PŘI LIKVIDACI CHLADNIČKY JE PROTO TŘEBA CHLADNIČKU UDRŽOVAT MIMO VEŠKERÉ ZDROJE OHNĚ RECYKLOVAT SPECIALIZOVANOU SPOLEČNOSTÍ, KTERÁ MÁ ODPOVÍDAJÍCÍ KVALIFIKACI; NESMÍ PROBÍHAT LIKVIDACE SPALOVÁNÍM, ABY NEDOŠLO K POŠKOZENÍ ŽIVOTNÍHO PROSTŘEDÍ NEBO K JINÝM ŠKODÁM.
- PRO STANDARD EN: TENTO SPOTŘEBIČ SMÍ POUŽÍVAT DĚTI STARŠÍ 8 LET A OSOBY S OMEZENÝMI FYZICKÝMI, SMYSLOVÝMI NEBO MENTÁLNÍMI SCHOPNOSTMI NEBO S NEDOSTATKEM ZKUŠENOSTÍ A ZNALOSTÍ, POKUD JSOU POD DOHLEDEM NEBO POKUD JIM BYLY POSKYTNUTY POKYNY S OHLEDEM NA BEZPEČNÉ POUŽÍVÁNÍ SPOTŘEBIČE A POKUD CHÁPOU NEBEZPEČÍ SOUVISEJÍCÍ S JEHO POUŽÍVÁNÍM. DĚTI VE VĚKU OD 3 DO 8 LET SMÍ DO CHLADICÍCH SPOTŘEBIČŮ VKLÁDAT PŘEDMĚTY A VYJÍMAT JE Z NICH.
- PRO STANDARD IEC: TENTO SPOTŘEBIČ NESMÍ POUŽÍVAT LIDÉ (VČETNĚ DĚTÍ) S OMEZENÝMI FYZICKÝMI, SMYSLOVÝMI NEBO DUŠEVNÍMI SCHOPNOSTMI NEBO S NEDOSTATEČNÝMI ZNALOSTMI A ZKUŠENOSTMI, POKUD NEJSOU POD DOHLEDEM DOSPĚLÉ OSOBY ZODPOVĚDNÉ ZA JEJICH BEZPEČNOST NEBO POKUD JIM TATO OSOBA NEPODALA DOSTATEČNÉ INSTRUKCE.
- DOHLÍŽEJTE NA DĚTI, ABY SI SE SPOTŘEBIČEM NEHRÁLY.
- ABY NEDOŠLO KE KONTAMINACI POTRAVIN, DODRŽUJTE PROSÍM NÁSLEDUJÍCÍ POKYNY: OTEVÍRÁNÍ DVÍŘEK NA DLOUHOU DOBU MŮŽE ZPŮSOBIT VÝRAZNÉ ZVÝŠENÍ TEPLoty V PROSTORECH SPOTŘEBIČE.

- PRAVIDELNĚ ČISTĚTE POVRCHY, KTERÉ MOHOU PŘIJÍT DO KONTAKTU S POTRAVINAMI, A PŘÍSTUPNÉ SYSTÉMY PRO ODTOK VODY.
- VYČISTĚTE NÁDRŽE NA VODU, POKUD JSTE JE PO DOBU 48 HODIN NEPOUŽILI; PROPLÁCHŇETE VODNÍ SYSTÉM PŘIPOJENÝ KE ZDROJI VODY, POKUD JSTE VODU NEČERPALI PO DOBU 5 DNÍ.
- SYROVÉ MASO A RYBY V CHLADNIČCE SKLADUJTE VE VHODNÝCH NÁDOBÁCH, ABY NEPŘIŠLY DO KONTAKTU S OSTATNÍMI POTRAVINAMI NEBO ABY NA NĚ NEKAPALY.
- DVOUHVĚZDIČKOVÉ PROSTORY ** NA MRAŽENÉ POTRAVINY JSOU VHODNÉ NA SKLADOVÁNÍ PŘEDMRAŽENÝCH POTRAVIN, SKLADOVÁNÍ NEBO VÝROBU ZMRZLINY A VÝROBU LEDOVÝCH KOSTEK.
- JEDNOHVĚZDIČKOVÉ *, DVOUHVĚZDIČKOVÉ ** A TŘÍHVĚZDIČKOVÉ *** PROSTORY NEJSOU VHODNÉ KE ZMRAZOVÁNÍ ČERSTVÝCH POTRAVIN.
- POKUD BUDETE CHLADICÍ SPOTŘEBIČ PONECHÁVAT PO DELŠÍ DOBU PRÁZDNÝ, VYPNĚTE JEJ, ODMRAZTE, VYČISTĚTE, VYSUŠTE A PONECHTE OTEVŘENÁ DVÍŘKA, ABY VE SPOTŘEBIČI NEMOHLY RŮST PLÍSNĚ.

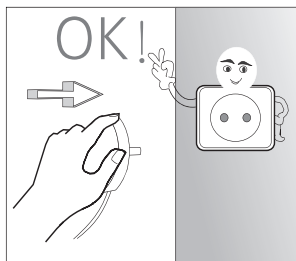


VAROVÁNÍ: NEBEZPEČÍ POŽÁRU / HOŘLAVÉ MATERIÁLY

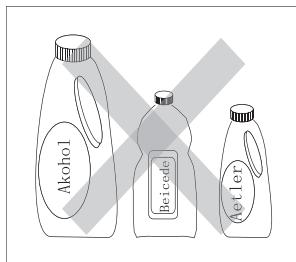
1. BEZPEČNOSTNÍ OPATŘENÍ

VŽDY DODRŽUJTE NÍŽE UVEDENÉ BEZPEČNOSTNÍ TIPY:

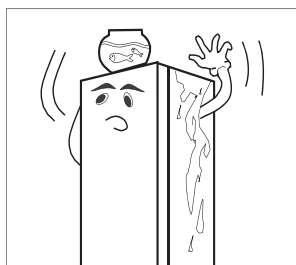
Napájení spotřebiče elektrinou by mělo být úplně stejné, jak je uvedeno v informačním listu a používejte standardní elektrickou zásuvku.



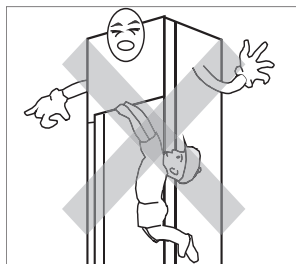
Spotřebič by měl být používán v prostředí bez hořlavých nebo výbušných výparů. Je zakázáno umísťovat do spotřebiče hořlavé, těkavé látky nebo kyseliny.



Při výměně žárovky nebo opravě chladničky, vždy nejprve odpojte spotřebič od napájení.



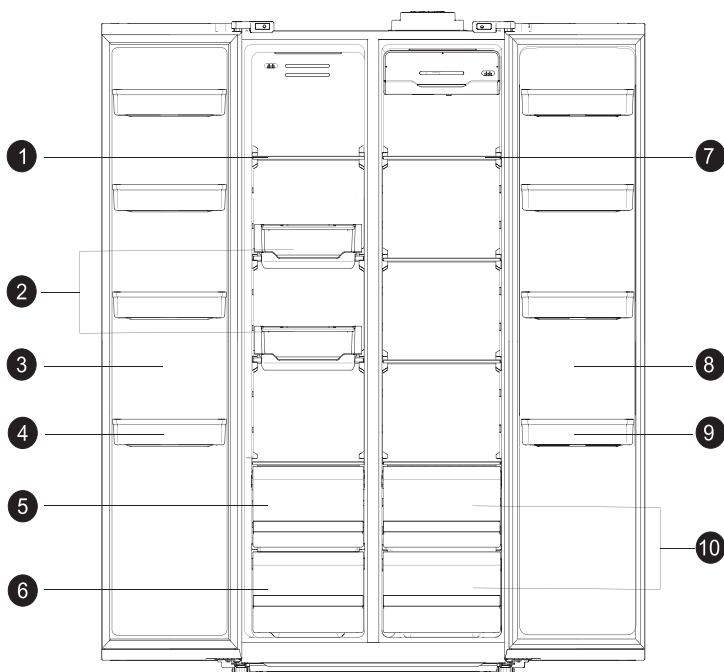
Spotřebič odpojte ihned, pokud zaznamenáte jakýkoliv nestandardní zápach nebo kouř a obraťte se na místní servisní středisko.



Zavěšení nebo sezení na dvířkách spotřebiče je velmi nebezpečné, mohlo by dojít totiž k jeho převrácení a poškození zboží v (nebo na) chladničce.

2. JEDNOTLIVÉ ČÁSTI

V důsledku vylepšení výroby, může být vámi zakoupený spotřebič odlišný od níže uvedeného náčrtu.



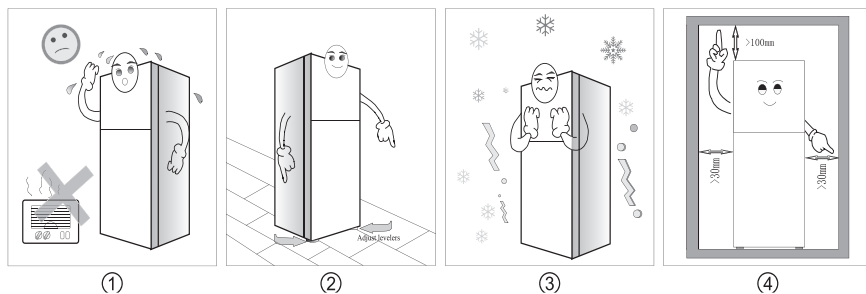
MRAZICÍ PROSTOR

- ❶ Skleněná polička
- ❷ Multifunkční zásuvka
- ❸ Dvířka mrazničky
- ❹ Regál v dvířkách mrazničky
- ❺ Horní zásuvka mrazícího prostoru
- ❻ Spodní zásuvka mrazícího prostoru

CHLADICÍ PROSTOR

- ❼ Skleněná polička
- ❽ Dvířka chladničky
- ❾ Horní regál v dvířkách chladničky
- ❿ Zásuvka

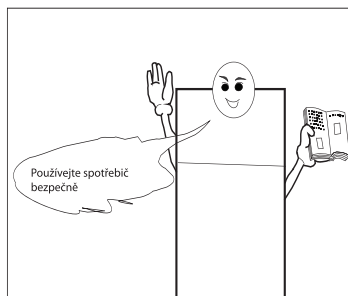
3. UMÍSTĚNÍ



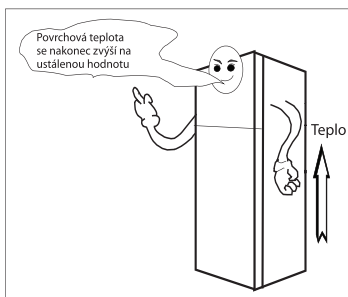
- ① Spotřebič by měl být umístěn ve větraném a suchém prostředí. Neumísťujte spotřebič na přímé sluneční záření a udržujte jej podle možnosti co nejdále od zdrojů tepla.
- ② Spotřebič by měl být umístěn na rovné a stabilní ploše. Rovnováhu spotřebiče zajistěte úpravou předních nožiček.
- ③ Neumísťujte spotřebič na studené místo.
- ④ Okolo spotřebiče by měl být dostatek volného místa, jak je to znázorněno na obrázku, aby bylo zajištěno správné větrání.

4. PROVOZNÍ KONTROLA

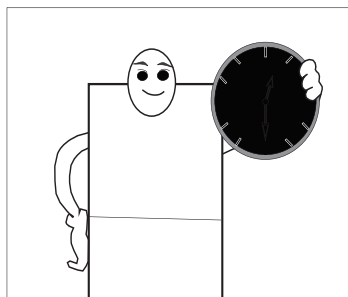
Ujistěte se, zda je spotřebič umístěn správně a zda byly dodrženy všechny pokyny.



Nastavte otočný ovladač do střední polohy a potom připojte spotřebič k elektrické síti. Po zavření dvířek, se obě strany vnějšího povrchu spotřebiče na několik minut ohřejí.



Poté za 30 minut otevřete dvířka mrazicího prostoru a pocítíte studený vzduch, což znamená, že spotřebič funguje správně. Po uplynutí určitého času, se termostat automaticky vypne a zapne a nastaví požadovanou teplotu pro jednotlivé prostory spotřebiče.



5. OVLÁDACÍ PANEĽ

Používejte svůj spotřebič podle následujících předpisů, přičemž váš spotřebič má příslušné funkce, jak je uvedeno na obrázku ovládacího panelu níže.

POPIS PROVOZU

Podržte stisknuté tlačítko „Unlock (odemknout)“ na 3 sekundy a potom budete moci použít ostatní tlačítka na ovládání spotřebiče.

Dotkněte se tlačítka „Room (prostor)“, začne blikat aktuální prostor spotřebiče a následným opětovným stisknutím tlačítka „Room (prostor)“, si můžete vybrat mezi prostory chlazení a prostory mrazení. Pokud není provedena žádná operace více než 5 sekund, potvrdí se výchozí nastavení a potom se projeví dané nastavení.

Dotykiem tlačítka „Temperature (teplota)“, se teplota konkrétního prostoru bude zvyšovat a cyklicky měnit. Krátkým stisknutím tlačítka „Function (funkce)“ zvolte jiný režim.

NASTAVENÍ TEPLoty CHLADNIČKY

Stisknutím tlačítka „Room (prostor)“ zvolte chladicí prostor a začne blikat daný indikátor;

Po každém stisknutí tlačítka „Temperature (teplota)“ se zvýší teplota a bude se cyklicky měnit: 2 → 3 → ... → 8 → OF → 2 → 3 → ... → 8 → OF, pokud není provedena žádná operace během 5 sekund, blikání se zastaví a nastavení nabudou účinku.

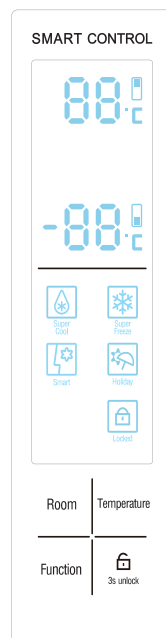
OF znamená zastavení chlazení.

NASTAVENÍ TEPLoty MRAZIČKY

Stisknutím tlačítka „Room (prostor)“ zvolte mrazicí prostor a začne blikat daný indikátor;

Po každém stisknutí tlačítka „Temperature (teplota)“ se zvýší teplota a bude se cyklicky měnit: -25 → ... → -16 → -15 → -25 → ... → -16 → -15,

pokud není provedena žádná operace během 5 sekund, blikání se zastaví a nastavení nabudou účinku.



6. POPIS REŽIMŮ

NASTAVENÍ REŽIMU

Stiskněte tlačítko „Function (funkce)“ a začne blikat aktuální režim; stisknutím tlačítka „Function (funkce)“ si můžete vybrat mezi inteligentním režimem, rychlým chlazením, rychlým zmrazením, prázdninovým režimem a dalšími čtyřmi režimy; Pokud není provedena žádná operace více než 5 sekund, potvrdí se výchozí nastavení a potom se projeví dané nastavení; když nastavíte teplotu, ukončíte danou funkci potvrzením a indikátor zhasne.

INTELIGENTNÍ REŽIM

Chladnička nastaví teplotu automaticky podle okolní teploty a teploty v chladničce, přičemž vy nemusíte volit teplotu, což ušetří váš čas a úsilí.

REŽIM RYCHLÉHO CHLAZENÍ

V tomto režimu, dosáhne teplota chladicího prostoru nastavenou teplotu rychle, což pomůže udržovat potraviny čerstvé. Pokud chcete vložit do chladničky více potravin současně, zvolte prosím tento režim.

REŽIM RYCHLÉHO MRAZENÍ

Potraviny budou zmrazeny velmi rychle.

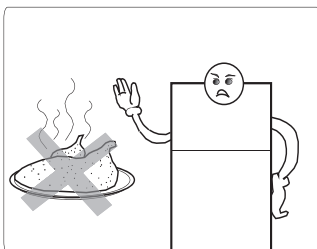
Poznámka: Tento režim má délku trvání 6 hodin a trvá 48 hodin pro oba časové režimy, které mají být zvoleny. Při běžné aktivaci funkce rychlého mrazení, je původně nastaveno 6 hodin rychlého režimu. Pokud potřebujete aktivovat funkci 48 hodin rychlého mrazení, budete muset provést také následující: v aktivní funkci rychlého mrazení, podržte tlačítko „Function (funkce)“ a tlačítko „Temperature (teplota)“ na 5 sekund, zadejte nastavený čas mrazení a oblast zobrazení teploty mrazení zobrazí aktuální čas mrazení (jednotka: hodiny), zbývající ikony se nezobrazují; pak opakovaným stiskem tlačítka „Temperature (teplota)“ nastavte čas rychlého mrazení, který bude nastaven v pořadí: 48 → 6 → 48 ... → 6; pokud není během 5 sekund provedena žádná tlačítková operace po automatickém uzamčení nebo pokud stisknete tlačítko „odemknout“ na 3 sekundy, nastavení vstoupí v platnost a spotřebič se vrátí do normálního stavu. Režim mrazení nabude účinnosti ihned po dokončení nastavení a automaticky se ukončí a obnoví se normální stav po uplynutí času rychlého mrazení.

REŽIM DOVOLENÁ

Pokud vy a vaše rodina plánujete jet na dovolenou a nikdo nebude doma, můžete zvolit tento režim. V tomto režimu bude v chladicím a mrazicím prostoru automaticky nastavena příslušná teplota.

7. SKLADOVÁNÍ POTRAVIN

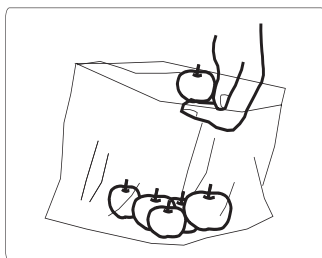
Teplota v prostoru čerstvých potravin je mezi 0 ~ 10 ° C, ačkoliv tato nižší teplota může zamezit šíření bakterií, není vhodná pro dlouhodobé skladování potravin.



SKLADOVÁNÍ ČERSTVÝCH POTRAVIN

Před vložením do chladničky, by měly být vařené potraviny vychlazený na pokojovou teplotu. Než je vložíte do chladničky, je lepší vložit potraviny do utěsněného sáčku.

Aby byla zelenina udržována čerstvá v prostoru zásuvky, je nejprve třeba odstranit veškerou vodu, v opačném případě by se mohla zelenina pokazit. Pokud vložíte zeleninu do sáčku, můžete ji skladovat déle.



OTOČNÝ OVLADAČ

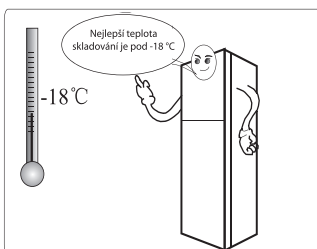
Slouží k nastavení teploty jednotlivých prostorů spotřebiče. Pomocí ovladače můžete nastavit požadovanou teplotu.

Uživatel může nastavit teplotu chlazení otáčením otočného ovladače, který se nachází na zadní straně prostoru chladicí zóny. Podle výše uvedeného obrázku, se ovladač používá pro ovládání teploty chlazení. Teplota se sníží tehdy, jestliže otočíte ovladač ve směru hodinových ručiček a naopak zvýší se tehdy, když ho otočíte proti směru hodinových ručiček.

SKLADOVÁNÍ MRAZENÝCH POTRAVIN

Teplota v mrazničce je nižší než $-18\text{ }^{\circ}\text{C}$. Slouží k uskladnění potravin, které je třeba uchovávat déle.

Po zakoupení mrazených potravin, je vložte do mrazicího prostoru, jakmile to bude možné.

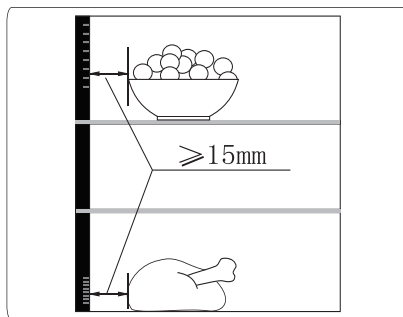
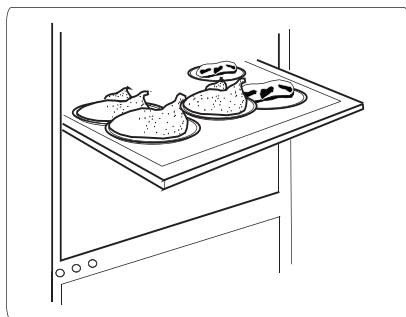


Jakékoliv horké potraviny musí být před vložením do mrazničky vychlazené na pokojovou teplotu.

Nevkládejte prosím skleněné nádoby s tekutinou do mrazicího prostoru, protože sklo by mohlo prasknout.

Než potraviny vložíte do mrazničky, je lepší je uspořádat. Uložte stejné druhy potravin spolu, abyste minimalizovali čas otevření dveří mrazničky při vyjímání potravin a pomáhali tak šetřit energii.

Potraviny by neměly být umístěny příliš blízko u výstupu nebo přívodu vzduchu. Může ovlivnit cirkulaci vzduchu.



8. ÚDRŽBA

ČIŠTĚNÍ

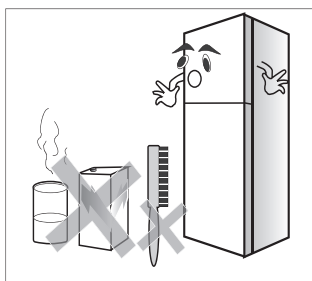
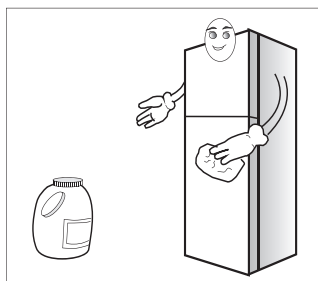
Před čištěním vždy odpojte spotřebič od elektrické sítě.

Spotřebič by měl být čištěn pravidelně uvnitř i zvenku pomocí vody a malého množství neutrálního čistícího prostředku.

K čištění nikdy nepoužívejte vařící vodu, drsné čisticí prostředky, kyselinu, alkálie nebo benzen atd.

Servis tohoto spotřebiče musí provádět autorizované servisní středisko a musí být přitom použity pouze originální náhradní díly.

- 1) Pokud spotřebič nemrazí.
- 2) Pokud spotřebič obsahuje mrazicí prostor.

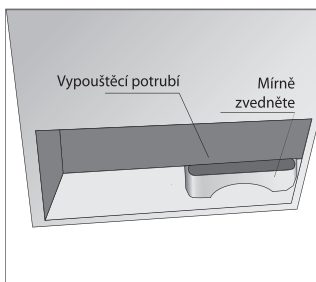


ČIŠTĚNÍ SBĚRNÉ NÁDOBY NA VODU

Sběrná nádoba na vodu se nachází v zadní části spotřebiče. Slouží pro shromažďování a vypařování rozmrazené vody. Obvykle nepotřebuje speciální péči, ale pokud zjistíte, že došlo k přetečení vody nebo podivnému zápachu, může být nutná kontrola a vyčištění. Nejprve vytáhněte napájecí kabel. Sběrnou nádobu mírně nadzvedněte a pak ji opatrně vytáhněte ven.

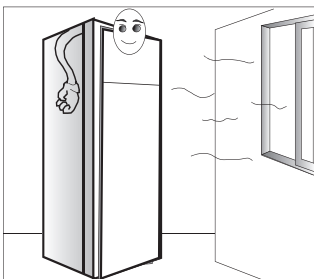
Upozornění: ujistěte se, zda není vypouštěcí potrubí příliš horké.

Po vyčištění, vraťte sběrnou nádobu na vodu na její původní místo. Než ji zatlačíte na její původní místo se ujistěte, zda je potrubí nad sběrnou nádobou.



PONECHÁNÍ VYPNUTÉHO SPOTŘEBIČE

Pokud bude spotřebič vypnutý delší dobu, odpojte síťovou zástrčku a spotřebič důkladně vyčistěte. Zajistěte, aby se dvířka nedala úplně zavřít (ponechte vhodnou mezeru) a umístěte spotřebič na dobře větraném místě, abyste zabránili tvorbě zápachu.



VÝMĚNA LED SVĚTLA

Varování: LED světlo nesmí vyměňovat uživatel!

Pokud je LED světlo poškozeno, požádejte o pomoc servisní středisko. Chcete-li vyměnit LED světlo, postupujte podle níže uvedených kroků:

1. Odpojte spotřebič od elektrické sítě.
2. Stisknutím směrem vzhůru a ven vyndejte kryt světla.
3. Držte kryt LED světla jednou rukou a současně stiskněte západku konektoru.

9. ODSTRANĚNÍ MOŽNÝCH PROBLÉMŮ

Pokud se vyskytne problém s vaším spotřebičem, nebo pokud máte obavy, že spotřebič nefunguje správně, podle níže uvedené tabulky můžete provést několik jednoduchých kontrolních kroků předtím, než zavoláte servis.

Varování! Nepokoušejte se opravovat spotřebič svépomocí. Pokud problém přetrvává po provedení níže uvedených kontrol, obraťte se na kvalifikovaného elektrikáře, autorizovaného servisního technika nebo na prodejnu, kde jste spotřebič zakoupili.

PROBLÉM	MOŽNÁ PŘÍČINA A ŘEŠENÍ
Spotřebič nefunguje správně	Zkontrolujte, zda je napájecí kabel správně připojen k elektrické zásuvce.
	Zkontrolujte pojistku nebo obvod zdroje napájení elektrickou energií a v případě potřeby ji vyměňte.
	Okolní teplota je příliš nízká. Zkuste nastavit teplotu chladičového prostoru na nižší úroveň, abyste vyřešili tento problém.
	Je normální, že mraznička nefunguje v průběhu cyklu automatického rozmrazování, nebo krátce po zapnutí spotřebiče, čímž chrání kompresor.
Zápach z jednotlivých prostorů	Může být třeba vyčistit vnitřní prostor.
	Zápach mohou způsobovat určité potraviny, nádoby nebo obaly.
Hluk ze spotřebiče	Níže uvedené zvuky jsou úplně normální: <ul style="list-style-type: none">• Hluk pracujícího kompresoru.• Hluk proudění vzduchu z motoru malého ventilátoru v mrazicím prostoru nebo jiných prostorech.• Klokotavý zvuk podobný vaření vody.• Pukající zvuk během automatického rozmrazování.• Zvuk cvakání před spuštěním kompresoru.
	Ostatní neobvyklé zvuky jsou způsobeny níže uvedenými příčinami a může být nutné, abyste provedli kontrolu a podnikli potřebné kroky: <ul style="list-style-type: none">• Spotřebič není v rovině.• Zadní strana spotřebiče se dotýká stěny.• Došlo k pádu lahví nebo nádob.
Motor pracuje nepřetržitě	Je normální, pokud často slyšíte zvuk motoru, který bude muset pracovat více v následujících případech: <ul style="list-style-type: none">• Nastavená teplota je nižší, než je to potřebné.• Do spotřebiče bylo nedávno vloženo velké množství teplých potravin.• Teplota okolo spotřebiče je příliš vysoká.• Dvířka byla otevřena na delší dobu, nebo příliš často.• Po instalaci spotřebiče, nebo pokud byl spotřebič delší dobu vypnutý.

PROBLÉM	MOŽNÁ PŘÍČINA A ŘEŠENÍ
Ve vnitřním prostoru se vyskytla vrstva námrazy	Zkontrolujte, zda nejsou vývody vzduchu zablokovány potravinami a zajistěte, aby byly potraviny umístěny ve spotřebiči tak, aby bylo zajištěno dostatečné větrání. Zajistěte úplné zavření dvířek. Chcete-li odstranit námrazu, viz prosím kapitolu o čištění a údržbě.
Teplota uvnitř spotřebiče je příliš vysoká	Možná jste měli dvířka otevřená delší dobu nebo příliš často; nebo jsou dvířka zablokována nějakou překážkou; nebo je spotřebič umístěn tak, že nemá dostatek prostoru na bocích, vzadu a nad spotřebičem.
Teplota uvnitř spotřebiče je příliš nízká	Zvyšte teplotu podle kapitoly „Ovládací prvky“.
Dvířka není možné zavřít lehce	Zkontrolujte, zda je horní část chladničky nakloněná dozadu o 10–15 mm, aby se dvířka zavřela samočinně, nebo zkontrolujte, zda něco uvnitř nebrání zavření dvířek.
Na podlahu kape voda	Sběrná nádoba na vodu (která se nachází vzadu dole) možná není správně vyrovnaná, nebo vypouštěcí hubice (umístěná pod horní částí uložení kompresoru) možná není správně umístěna tak, aby směřovala vodu do této nádoby, nebo je výstup vody zablokovaný. Možná budete muset odtáhnout chladničku od stěny a zkontrolovat sběrnou nádobu a výpust.
Světlo nefunguje	<ul style="list-style-type: none"> LED světlo je možná poškozeno. Viz výměna LED světla v kapitole o čištění a údržbě. Rídicí systém zablokoval světlo v důsledku toho, že dvířka byla otevřena příliš dlouho, zavřete a znovu otevřete dvířka na aktivaci světla.

ZOBRAZENÍ PORUCHY

Zobrazení poruchy se zobrazuje následovně v režimu poruchy:

KÓD PORUCHY	TYP PORUCHY
UC	Komunikační selhání nebo nesoulad modelu
RS	Porucha snímače (chladicí prostor)
ES	Porucha snímače okolní teploty
FS	Porucha snímače (mrazicí prostor)
Fd	Porucha snímače rozmrazování
FF	Porucha ventilátoru
FH	Porucha rozmrazování

10. TECHNICKÉ ÚDAJE

Informační list

Ochranná známka Philco: **PHILCO** 

Značka:	Philco
Identifikace modelu	PXI 4551 X
Typ spotřebiče ³⁾	7
Třída energet. účinnosti (A... nízká spotřeba el. energie až G... vysoká spotřeba el. energie)	A+
Spotřeba energie za 365 dní 1) (kWh)	394
Užitný objem celkem (l)	455
z toho: objem chladicí části (l)	269
z toho: objem mrazicí části (l)	186
Hvězdičkové označení mrazicího prostoru	****
Beznámrazový	No frost (prostor pro mrazení a chlazení)
Doba skladování při vypnutí (doba náběhu teploty) [h]	10
Mrazicí kapacita (kg/24 h)	10
Klimatická třída ²⁾	N-ST
Napětí	220 - 240 V / 50 Hz
Hlučnost ⁴⁾ (dB) (re 1pW)	42
Rozměry (cm) (V x Š x H)	181 x 83,3 x 65,6
Váha (kg)	75
Vestavný spotřebič	NE
Spotřebič vhodný pro uchovávání vína	NE

- 1) Spotřeba energie v kWh /rok založená na výsledcích normalizované zkoušky po dobu 24 hod.
Skutečná spotřeba energie závisí na způsobu použití a umístění spotřebiče.
- 2) SN: okolní teploty od +10 °C do +32 °C
ST: okolní teploty od +18 °C do +38 °C
N: okolní teploty od +16 °C do +32 °C
- 3) 1 = Chladnička bez prostorů o nízké teplotě
7 = Chladnička/mraznička, s prostory o nízké teplotě *(****)
8 = Skříňová mraznička
- 4) Hlučnost dle Evropské normy EN 60704.

POKYNY A INFORMACE TÝKAJÍCÍ SE LIKVIDACE POUŽITÝCH OBALOVÝCH MATERIÁLŮ

Obalové materiály zlikvidujte na veřejném místě pro likvidaci odpadu.

LIKVIDACE POUŽITÝCH ELEKTRICKÝCH A ELEKTRONICKÝCH SPOTŘEBIČŮ



Význam symbolu na výrobku, jeho příslušenství nebo obalu znamená, že s tímto výrobkem nesmí být zacházeno jako s komunálním odpadem. Tento výrobek zlikvidujte na příslušném sběrném místě pro recyklaci odpadu z elektrických a elektronických zařízení. Popřípadě je možné v některých státech Evropské unie nebo jiných evropských státech vrátit své výrobky místnímu prodejci, v případě koupě obdobného nového výrobku. Správná likvidace tohoto výrobku pomůže ušetřit cenné přírodní zdroje a pomoci při prevenci případného negativního vlivu na životní prostředí a lidské zdraví, ke kterému by mohlo dojít v důsledku nesprávné likvidace odpadu. Podrobnější informace získáte od místního úřadu nebo v nejbližším středisku pro sběr odpadu. Nesprávná likvidace tohoto typu odpadu může podléhat vnitrostátním předpisům o pokutách.

Pro podnikatelské subjekty v Evropské unii

Chcete-li zlikvidovat elektrické nebo elektronické zařízení, vyžádejte si potřebné informace od svého prodejce nebo dodavatele.

Likvidace v jiných státech mimo Evropské unie

Chcete-li zlikvidovat tento výrobek, vyžádejte si potřebné informace o správném způsobu likvidace od místních úřadů nebo svého prodejce.



Tento výrobek splňuje všechny základní požadavky nařízení EU, které se na něj vztahují.

Změny v textu, designu a technických údajích se mohou vyskytnout bez předchozího upozornění a vyhraujeme si právo provést tyto změny.

Manufacturer/Importer:
Fast ČR, a.s.
Praha 10, Černokostecká 2111
CZ-10000; CZECH REPUBLIC

PHILCO 

**is a registered trademark used under license from
Electrolux Home Products., Inc.**