

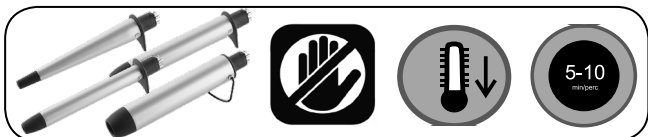
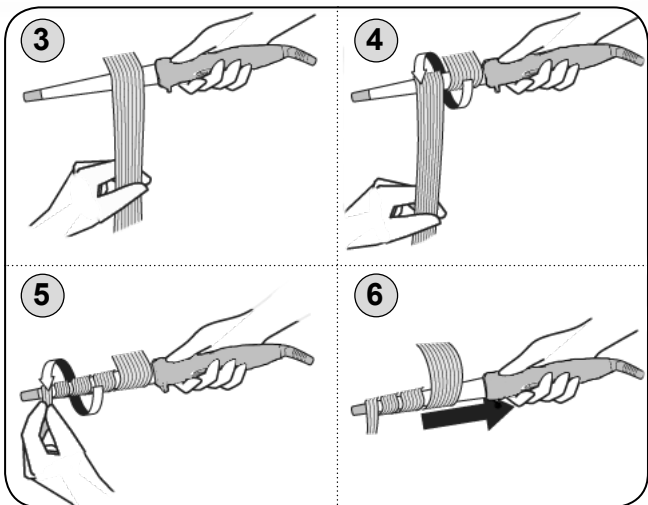
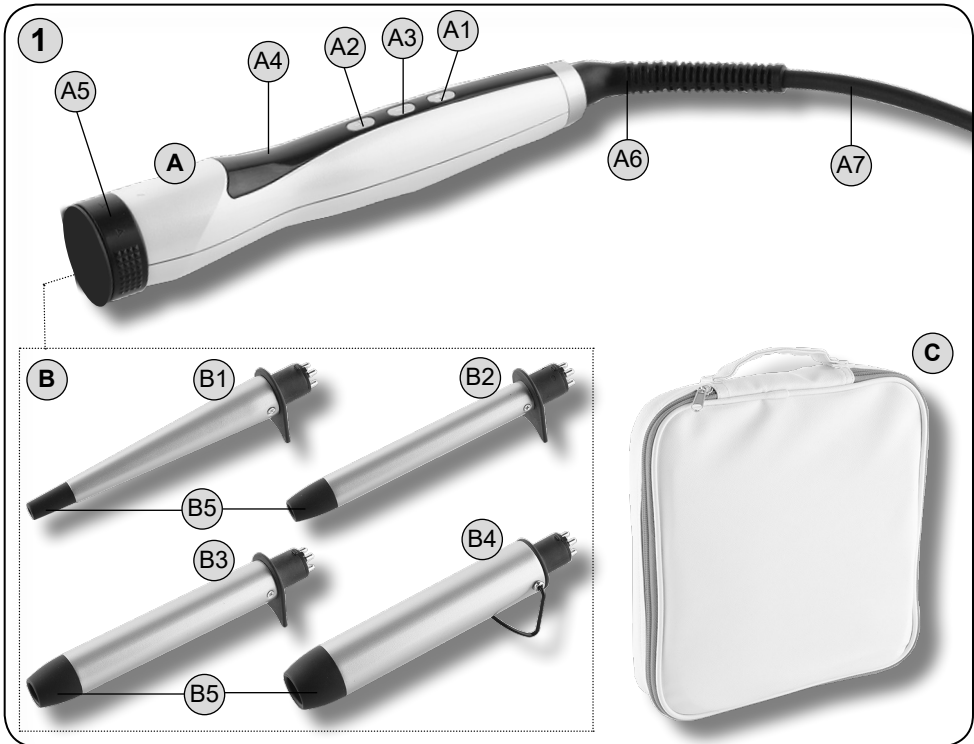
<i>Kulma na vlasy 4 v1 • NÁVOD K OBSLUZE</i>	CZ 4-8
<i>Kulma na vlasy 4 v 1 • NÁVOD NA OBSLUHU</i>	SK 9-13
<i>Curling iron 4 in1 • INSTRUCTIONS FOR USE</i>	GB 14-18
<i>Hajsütővas 4 az 1-ben • KEZELÉSI ÚTMUTATÓ</i>	H 19-23
<i>Lokówka do włosów 4 w 1 • INSTRUKCJA OBSŁUGI</i>	PL 24-28

Fenité



2/7/2019

eta



CZ	I. BEZPEČNOSTNÍ UPOZORNĚNÍ	4
	II. POPIS SPOTŘEBIČE (obr. 1)	6
	III. POKYNY K OBSLUZE	6
	IV. ÚDRŽBA	7
	V. EKOLOGIE	7
	VI. TECHNICKÁ DATA	8
SK	I. BEZPEČNOSTNÉ UPOZORNENIA	9
	II. OPIS SPOTREBIČA (obr. 1)	11
	III. NÁVOD NA OBSLUHU	11
	IV. ÚDRŽBA	12
	V. EKOLÓGIA	12
	VI. TECHNICKÉ ÚDAJE	13
GB	I. SAFETY WARNING	14
	II. FEATURES OF THE DEVICE (PIC. 1)	16
	III. INSTRUCTIONS FOR USE	16
	IV. MAINTENANCE	17
	V. ENVIRONMENTAL PROTECTION	17
	VI. TECHNICAL DATA	17
HU	I. BIZTONSÁGI FIGYELMEZTETÉS	19
	II. A KÉSZÜLÉK (ábra. 1)	21
	III. KEZELÉSI UTASÍTÁSOK	21
	IV. KARBANTARTÁS	22
	V. ÖKOLÓGIA	22
	VI. MŰSZAKI ADATOK	23
PL	I. OSTRZEŻENIE DOTYCZĄCE BEZPIECZEŃSTWA	24
	II. OPIS URZĄDZENIA (rys. 1)	26
	III. INSTRUKCJA OBSŁUGI	26
	IV. KONSERWACJA	27
	V. EKOLOGIA	27
	VI. DANE TECHNICZNE	28

NÁVOD K OBSLUZE

Vážený zákazníku, děkujeme Vám za zakoupení našeho produktu. Před uvedením tohoto přístroje do provozu si velmi pozorně přečtete návod k obsluze a tento návod spolu se záručním listem, pokladním dokladem a podle možností i s obalem a vnitřním obsahem obalu dobře uschovejte.

I. BEZPEČNOSTNÍ UPOZORNĚNÍ



- Instrukce v návodu považujte za součást spotřebiče a postupte je jakémukoliv dalšímu uživateli spotřebiče.
- Zkontrolujte, zda údaj na typovém štítku odpovídá napětí ve Vaší elektrické zásuvce (spotřebič je určen pro univerzální napětí 100-240 V). Vidlici napájecího přívodu je nutné připojit pouze do zásuvky elektrické instalace, která odpovídá příslušným normám.
- Tento spotřebič mohou používat děti ve věku 8 let a starší a osoby se sníženými fyzickými, smyslovými či mentálními schopnostmi nebo nedostatkem zkušeností a znalostí, pokud jsou pod dozorem nebo byly poučeny o používání spotřebiče bezpečným způsobem a rozumí případným nebezpečím. Děti si se spotřebičem nesmějí hrát. Čištění a údržbu prováděnou uživatelem nesmějí provádět děti, pokud nejsou starší 8 let a pod dozorem. Děti mladší 8 let se musí držet mimo dosah spotřebiče a jeho přívodu.
- Před montáží a demontáží, před čištěním nebo údržbou, nebo po ukončení práce, spotřebič vypněte a odpojte od el. sítě vytažením vidlice napájecího přívodu z el. zásuvky!
- Jestliže je napájecí přívod tohoto spotřebiče poškozen, musí být nahrazen výrobcem, jeho servisním technikem nebo podobně kvalifikovanou osobou, aby se tak zabránilo vzniku nebezpečné situace.
- Pro zabezpečení doplňkové ochrany doporučujeme instalovat do el. obvodu napájení koupelny proudový chránič (RCD) se jmenovitým vybavovacím proudem nepřevyšujícím **30 mA**. Požádejte o radu revizního technika, případně elektrikáře.
- Vždy odpojte spotřebič od napájení, pokud ho necháváte bez dozoru a před montáží, demontáží nebo čištěním.
- Nikdy spotřebič nepoužívejte pokud má poškozený napájecí přívod nebo vidlici, pokud nepracuje správně, upadl na zem a poškodil se, nebo spadl do vody. V takových případech zanechte spotřebič do odborné elektroopravny k prověření jeho bezpečnosti a správné funkce.
- Pokud se spotřebič používá v koupelně, je nutné ho odpojit po použití od el. sítě vytažením vidlice napájecího přívodu z el. zásuvky, protože v blízkosti vody představuje nebezpečí, i když je spotřebič vypnutý.

- Spotřebič se nesmí ponořit do vody nebo jiných tekutin a nesmí se používat na místech, kde by mohl spadnout do vany, umyvadla nebo bazénu. Pokud by přesto spotřebič spadl do vody, nevytahujte jej! Nejdříve odpojte vidlici napájecího přívodu z el. zásuvky a až poté spotřebič vyjměte. V takových případech zanechte spotřebič do odborného servisu k prověření jeho bezpečnosti a správné funkce.
- **POZOR** – Spotřebič není určen pro činnost prostřednictvím vnějšího časového spínače, dálkového ovládání nebo jakékoli jiné součásti, která spíná spotřebič automaticky, protože existuje nebezpečí vzniku požáru, pokud by byl spotřebič zakryt nebo nesprávně umístěn v okamžiku uvedení spotřebiče do činnosti.
- Spotřebič je určen pouze pro použití v domácnostech a podobné účely! Není konstruován pro použití v kadeřnickém salónu nebo jiné komerční použití!
- Vidlici napájecího přívodu nezasunujte do el. zásuvky a nevytahujte z el. zásuvky mokřýma rukama a taháním za napájecí přívod!
- Spotřebič nenechávejte v chodu bez dozoru!
- Ihned po použití spotřebič vypněte, odpojte od el. sítě a nechejte vychladnout. Poté jej uložte na bezpečně suché místo, mimo dosah dětí.
- Spotřebič neodkládejte na horké tepelné zdroje (např. **kamna, sporák, radiátor** atd.).
- Žádná část spotřebiče se nesmí dostat do styku s místy citlivými na teplo (např. **oči, uši, krk** atd.).
- **UPOZORNĚNÍ** – Některé části tohoto výrobku se mohou stát velmi horkými a způsobit popálení. **Koncovky B5 nástavců neslouží k trvalému držení!** Zvláštní pozornost musí být věnována přítomnosti dětí a hendikepovaných lidí.
- Horký spotřebič nepokládejte na měkké a snadno hořlavé povrchy (např. **postel, ručníky, povlečení, koberce**), mohlo by dojít k poškození těchto věcí od horkých částí spotřebiče.
- **Spotřebič nesmí být používán ve vlhkém nebo mokřém prostředí a v jakémkoliv prostředí s nebezpečím požáru nebo výbuchu** (prostory kde jsou skladovány chemikálie, paliva, oleje, plyny, barvy a další hořlavé, případně tékavé, látky).
- Nemanipulujte se zařízením s mokřýma rukama.
- Při prvním zapnutí může dojít ke krátkému a mírnému zakouření, které není závadou a není důvodem k reklamaci spotřebiče.
- Není přípustné jakýmkoli způsobem upravovat povrch spotřebiče (např. **pomocí samolepicí tapety, fólie**, apod.)!
- Spotřebič ani případné příslušenství nezasunujte do žádných tělesných otvorů.
- Spotřebič můžete použít na úpravu vlasů přírodních, barvených i odbarvených. Nepoužívejte je ale na úpravu vlasů, které jsou ošetřeny chemickými prostředky (např. **lakem, ztužovadlem** atd.), mohlo by dojít ke snížení teplotní účinnosti z důvodu ulpívání chemických prostředků na tubusu.
- Pravidelně kontrolujte stav napájecího přívodu spotřebiče.
- Napájecí přívod nikdy nepokládejte na horké plochy, ani jej nenechávejte viset přes okraj stolu nebo pracovní desky. Zavaděním nebo zataháním za přívod např. dětmi může dojít k převržení či stažení spotřebiče a následně k vážnému zranění!
- Napájecí přívod nesmí být poškozen ostrými nebo horkými předměty, otevřeným plamenem, nesmí se ponořit do vody ani ohýbat přes ostré hrany.

- Neovinujte napájecí přívod kolem spotřebiče, prodlouží se tak jeho životnost!
- V případě potřeby použití prodlužovacího přívodu je nutné, aby nebyl poškozen a vyhovoval platným normám.
- Tento spotřebič včetně jeho příslušenství používejte pouze pro účel, pro který je určen tak, jak je popsáno v tomto návodu. Spotřebič nikdy nepoužívejte pro žádný jiný účel.
- Případné texty v cizím jazyce a obrázky uvedené na obalech, nebo výrobku, jsou přeloženy a vysvětleny na konci této jazykové mutace.
- **VAROVÁNÍ:** Při nesprávném používání spotřebiče, které není v souladu s návodem k obsluze, existuje riziko poranění.
- Výrobce neručí za škody způsobené nesprávným zacházením se spotřebičem a příslušenstvím (např. **úraz el. proudem, požár, popálení, poškození vlasů**) a není odpovědný ze záruky za spotřebič v případě nedodržení výše uvedených bezpečnostních upozornění.

II. POPIS SPOTŘEBIČE (obr. 1)

A – Kulma na vlasy

- A1 – spínač ZAP./VYP.
- A2 – tlačítko „+“ pro nastavení teploty
- A3 – tlačítko „-“ pro nastavení teploty
- A4 – LED displej
- A5 – aretační kroužek
- A6 – otočný kloub napájecího přívodu
- A7 – napájecí přívod

B – Nástavce

- B1 – tubus ø 19 mm
- B2 – tubus ø 25 mm
- B3 – tubus ø 33 mm
- B4 – konický tubus ø 13/25 mm
- B5 – koncovka

C – Pouzdro

III. POKYNY K OBSLUZE

Odstraňte veškerý obalový materiál a vyjměte spotřebič. Ze spotřebiče odstraňte všechny případné adhezivní fólie, samolepky nebo papír.

Spínač ZAP. / VYP. (A1)

Delším stisknutím tlačítka **A1** spotřebič zapnete/vypnete.

Nastavení teploty

Pomocí tlačítek **A2** a **A3** nastavte požadovanou teplotu. Teplotu lze nastavit v rozsahu 130-210 °C (krok po 10 °C). Během nahřívání číslice na displeji bliká. Po nahřátí na požadovanou teplotu svítí číslice na displeji trvale. Nastavená teplota je pak automaticky udržována.

Teplota a typ vlasů

Nízká teplota (130 °C) – pro vlasy jemné, odbarvené nebo poškozené.

Střední teplota (150–180 °C) – pro vlasy normální a zvlněné.

Vysoká teplota (210 °C) – pro vlasy silné a hrubé.

Funkce automatického vypnutí

Spotřebič se automaticky vypne po cca 60 minutách provozu.

Nasazení a výměna nástavců B, (obr. 2)

- Šipka **▲**, která je umístěna na těle přístroje **A**, musí směřovat proti prázdné šipce **▽**, která je umístěna na aretačním kroužku **A5**, aby části do sebe zapadly.
- Mírným tahem nasadte požadovaný nástavec.

- Pootočte aretačním kroužkem **A5** tím způsobem, aby plná šipka ▼ na aretačním kroužku směřovala proti plné šipce na těle přístroje ▲.
- Pro sejmutí nastavců **B** postupujte opačným způsobem.

Tvarování účesu

Kulmu použijte na suché nebo mírně vlhké vlasy, nikdy ne na mokré vlasy. Před použitím kulmy vlasy přečesťte hřebenem, aby nebyly zacuchané. Koncovka **B5** zůstává při funkci kulmy na dotek „relativně“ chladná a dovoluje tak tvarování vlasů oběma rukama. Upevněte pramen vlasů k zahřátému tubusu **B1–B4**. Kulmu posuňte ke konečkům vlasů a poté pramen navíňte v požadovaném směru několika otáčkami. Při úpravě účesu nenavinujte na tubus příliš silné prameny vlasů. Na vlasy nechte působit několik sekund teplo, poté loknu rozviňte a uvolněte. Postup opakujte až do zhotovení požadovaného účesu. Před konečnou úpravou nechte vlasy zchladnout.

Poznámky

i

- Tento přístroj byl vyvinut pro vytváření prstýnků a loken různých rozměrů.
- Právě umyté a vysušené vlasy se lépe upravují.
- Nejdříve se s přístrojem naučte zacházet na malé části účesu.
- Výsledek závisí více na síle a délce vlasů než na délce kadeření. Na začátku můžete začít s kadeřením v délce 10-20 vteřin. V případě potřeby postup opakujte až do dosažení požadovaného účinku.
- Abyste dosáhli loken a prstýnků různých rozměrů, vlasy učešte a oddělte (vždy pramen vlasů o šířce asi 2 cm). Na kulmu natočte jenom jeden pramen vlasů. Začínajte od kořínek až po koncečky. (obr. od 3 do 5).
- Čím větší sílu použijete k navinutí pramene vlasů na váleček kulmy a čím déle ho podržíte stisknutý, tím pevnějších vln dosáhnete. Po uplynutí času nutného k vytvoření vlny opatrně pramen z kulmy vyvlékněte (obr. 6). Aby vám vlny déle vydržely, natočte si vytvořenou vlnu kolem prstu a počkejte, až vychladne.
- Vlasy nechte vychladnout, a teprve potom je učešte nebo vykartáčujte.

IV. ÚDRŽBA

Před každou údržbou spotřebič nechte vychladnout! Nepoužívejte drsné a agresivní čisticí prostředky! Povrch ošetřujte měkkým vlhkým hadříkem. Chladnou kulmu a nastavce uložte na bezpečné suché místo, mimo dosah dětí a nesvéprávných osob. Pouzdro **C** je určeno k ukládání vychladlého spotřebiče a příslušenství.

Údržbu rozsáhlejšího charakteru nebo údržbu, která vyžaduje zásah do vnitřních částí spotřebiče, musí provést odborný servis!

Nedodržením pokynů výrobce zaniká právo na záruční opravu!

Případné další informace o spotřebiči a servisní síti získáte na infolince +420 545 120 545 nebo na internetové adrese www.eta.cz.

V. EKOLOGIE



Pokud to rozměry dovolují, jsou na všech kusech vytištěny znaky materiálů použitých na výrobu balení, komponentů a příslušenství, jakož i jejich recyklace. Uvedené symboly na výrobku nebo v průvodní dokumentaci znamenají, že použité elektrické nebo elektronické výrobky nesmí být likvidovány společně s komunálním odpadem.

Za účelem jejich správné likvidace je odevzdejte na k tomu určených sběrných místech, kde budou přijaty zdarma. Správnou likvidací tohoto produktu pomůžete zachovat cenné přírodní zdroje a napomáháte prevenci potenciálních negativních dopadů na životní prostředí a lidské zdraví, což by mohly být důsledky nesprávné likvidace odpadů. Další podrobnosti si vyžádejte od místního úřadu nebo nejbližšího sběrného místa. Při nesprávné likvidaci tohoto druhu odpadu mohou být v souladu s národními předpisy uděleny pokuty. Pokud má být spotřebič definitivně vyřazen z provozu, doporučuje se po odpojení napájecího přívodu od el. sítě přívod odříznout, spotřebič tak bude nepoužitelný.

VI. TECHNICKÁ DATA

Napětí (V)	uvedeno na typovém štítku výrobku
Příkon (W)	uveden na typovém štítku výrobku
Hmotnost cca (kg)	0,4
Spotřebič třídy ochrany	II.
Rozměry cca (dxhvx), (mm)	385 x 48 x 43
Příkon ve vypnutém stavu je < 0,50 W	

Změna technické specifikace a obsahu případného příslušenství dle modelu výrobku vyhrazena výrobcem. Obrázky jsou pouze ilustrační.

UPOZORNĚNÍ A SYMBOLY POUŽITÉ NA SPOTŘEBIČI, OBALECH NEBO V NÁVODU:

HOUSEHOLD USE ONLY – Pouze pro použití v domácnosti.

DO NOT IMMERSE IN WATER OR OTHER LIQUIDS – Neponořovat do vody nebo jiných tekutin.



TO AVOID DANGER OF SUFFOCATION, KEEP THIS PLASTIC BAG AWAY FROM BABIES AND CHILDREN. DO NOT USE THIS BAG IN CRIBS, BEDS, CARRIAGES OR PLAYPENS. THIS BAG IS NOT A TOY.

Nebezpečí udušení. Nepoužívejte tento sáček v kolébkách, postýlkách, kočárcích nebo dětských ohrádkách. PE sáček odkládejte mimo dosah dětí. Sáček není na hraní.



UPOZORNĚNÍ



Nepoužívejte spotřebič v blízkosti van, sprch, umyvadel nebo jiných nádob obsahujících vodu.

NÁVOD NA OBSLUHU

Vážení zákazníci, ďakujeme Vám za zakúpenie nášho produktu. Pred uvedením tohto prístroja do prevádzky, si veľmi pozorne prečítajte návod na obsluhu a tento návod spolu so záručným listom, dokladom o predaji a podľa možnosti aj s obalom a vnútorným vybavením obalu dobre uschovajte.

I. BEZPEČNOSTNÉ UPOZORNENIA



- Inštrukcie v návode považujte za súčasť spotrebiča a postúpte ich akémukoľvek ďalšiemu užívateľovi spotrebiča.
- Skontrolujte, či údaj na typovom štítku zodpovedá napätiu vo vašej elektrickej zásuvke (spotrebič je určený pre univerzálne napätie 100-240 V). Vidlicu napájacieho prívodu treba pripojiť do správne zapojenej a uzemnenej zásuvky podľa STN!
- Tento spotrebič môžu používať deti vo veku 8 rokov a staršie a osoby so zníženými fyzickými alebo mentálnymi schopnosťami alebo nedostatkom skúseností a znalostí, pokiaľ sú pod dozorom alebo boli poučené o používanie tohto spotrebiča bezpečným spôsobom a rozumie prípadným nebezpečenstvom. Deti si so spotrebičom nesmú hrať. Čistenie a údržbu vykonávanú užívateľom nesmú vykonávať deti bez dozoru. Deti mladšie ako 8 rokov sa musia držať mimo dosah spotrebiča a jeho prívodu.
- Pred montážou a demontážou, pred čistením alebo údržbou, spotrebič vypnite a odpojte od el. siete vytiahnutím vidlice napájacieho prívodu z elektrickej zásuvky!
- Ak je napájací prívod tohto spotrebiča poškodený, musí byť prívod nahradený výrobcom, jeho servisným technikom alebo podobne kvalifikovanou osobou, aby sa tak zabránilo vzniku nebezpečnej situácie.
- Pre zabezpečenie doplnkovej ochrany odporúčame inštalovať do elektrického obvodu napájania kúpeľne prúdový chránič (RCD) s menovitým vybavovacím prúdom neprevyšujúcim **30 mA**. Požiadajte o radu revízneho technika, prípadne elektrikára.
- Vždy odpojte spotrebič od napájania, ak ho nechávate bez dozoru a pred montážou, demontážou alebo čistením.
- Nikdy spotrebič nepoužívajte, ak má poškodený napájací prívod alebo vidlicu, ak nepracuje správne, ak spadol na zem a poškodil sa alebo spadol do vody. V takýchto prípadoch zanešte spotrebič do odborného servisu na preverenie jeho bezpečnosti a správnej funkcie.
- Pokiaľ spotrebič používate v kúpeľni, je potrebné ho po použití odpojiť od elektrickej siete vytiahnutím vidlice napájacieho prívodu z elektrickej zásuvky, pretože v blízkosti vody predstavuje nebezpečenstvo i pokiaľ je vypnutý.

- Spotrebič sa nesmú ponoriť do vody alebo iných tekutín ani používať na miestach, kde by mohli spadnúť do vane, umývadla alebo bazénu. Ak by spotrebič do vody predsa len spadl, nevyberajte ich! Najskôr vyťahnite vidlicu napájacieho prívodu z elektrickej zásuvky a až potom kliešte vyberte. V takých prípadoch odneste spotrebič na kontrolu do špecializovaného servisu, aby preverili, či je bezpečný a správne funguje.
- **POZOR:** Nepoužívajte tento spotrebič v spojení s tepelne citlivým riadiacim zariadením, programátorom, časovačom alebo akýmkoľvek iným zariadením, ktoré zapína spotrebič automaticky, pretože v prípade, že by bol spotrebič zakrytý alebo premiestnený, hrozí nebezpečenstvo požiaru.
- Spotrebič je určený len na použitie v domácnostiach a podobné účely! Nie je konštruovaný pre kadernické salóny alebo na komerčné používanie!
- Vidlicu napájacieho prívodu nezasúvajte do elektrickej zásuvky a nevyťahujte ju z nej mokrými rukami a ťahaním za napájací prívod!
- Spotrebič nenechávajte v činnosti bez dozoru!
- Po použití spotrebič ihneď vypnite, odpojte od elektrickej siete a nechajte vychladnúť. Potom ho uložte na bezpečné suché miesto, mimo dosahu detí.
- Spotrebič neodkladajte na horúce tepelné zdroje (napr. kachle, sporák, radiátor).
- Žiadna časť spotrebiča sa nesmie dostať do styku s miestami citlivými na teplo (napr. oči, uši, krk atď.).
- Nie je prípustné akýmkoľvek spôsobom upravovať povrch spotrebiča (napr. pomocou samolepiacej tapety, fólie, a pod.)!
- **UPOZORNENIE** – Niektoré časti tohto výrobku sa môžu stať veľmi horúcimi a spôsobiť popálenie. **Konce B5 nastavcov neslúži na trvalé držanie!** Zvláštna pozornosť musí byť venovaná pri prítomnosti detí a hendikepovaných ľudí.
- Zapnuté kliešte neodkladajte na mäkké a horľavé povrchy (napríklad posteľ, uteráky, bielizeň, koberce), mohli by sa poškodiť od horúcich častí spotrebiča.
- Spotrebič nesmie byť používaný vo vlhkom alebo mokrom prostredí a v akomkoľvek prostredí s nebezpečenstvom požiaru alebo výbuchu (priestory kde sú skladované chemikálie, palivá, oleje, plyny, farby a ďalšie horľavé, prípadne prchavé, látky).
- Nemanipulujte so zariadením s mokrými rukami.
- Pri prvom zapnutí spotrebiča môže dôjsť k prípadnému krátkemu miernemu zadymeniu, čo nie je porucha a nie je to dôvod na reklamáciu spotrebiča.
- Spotrebič ani prípadné príslušenstvo nevsúvajte do žiadnych telesných otvorov.
- Spotrebič možno použiť na upravovanie prírodných vlasov, farebných aj odfarbených. Nepoužívajte ich však na chemicky ošetrované vlasy (napríklad lakom alebo tužidlami), tubus sa môže znečistiť chemickými prostriedkami a môže sa znížiť ich účinnosť..
- Napájací prívod pravidelne kontrolujte.
- Napájací prívod nikdy nekladte na horúce plochy, ani ho nenechávajte visieť cez okraj stola alebo pracovnej dosky. Zavedením alebo zaťahaním za prívod napr. deťmi môže dôjsť k prevrhnutiu či stiahnutiu spotrebiča a následne k vážnemu zraneniu!
- Napájací prívod nesmie byť poškodený ostrými alebo horúcimi predmetmi, otvoreným plameňom, nesmie byť ponáraný do vody ani sa ohýbať cez ostré hrany.

- Nenavíjajte napájací prívod okolo spotrebiča, predĺžite tým životnosť prívodu.
- V prípade potreby použitia predlžovacieho prívodu je nutné, aby nebol poškodený a vyhovoval platným normám.
- Tento spotrebič vrátane príslušenstva používajte iba na účel, na ktorý je určený tak, ako je popísané v tomto návode. Spotrebič nikdy nepoužívajte na žiadny iný účel.
- Prípadné texty v cudzom jazyku a obrázky uvedené na obaloch, alebo výrobku, sú preložené a vysvetlené na konci tejto jazykovej mutácie.
- **VAROVANIE:** Pri nesprávnom používaní prístroja, ktoré nie je v súlade s návodom na obsluhu, existuje riziko poranenia.
- Výrobca nezodpovedá za škody spôsobené nesprávnym zaobchádzaním so spotrebičom a príslušenstvom (napr. **úraz el. prúdom, požiar, popálenie, poškodenie vlasov**) a nie je povinný poskytnúť záruku na spotrebič v prípade nedodržania zhora uvedených bezpečnostných upozornení.

II. OPIS SPOTREBIČA (obr. 1)

A — Kulma na vlasy

- A1 — spínač ZAP./VYP.
- A2 — tlačidlo „+“ pre nastavenie teploty
- A3 — tlačidlo „-“ pre nastavenie teploty
- A4 — LED displej
- A5 — aretačný krúžok
- A6 — otočný kĺb napájacieho prívodu
- A7 — napájací prívod

B — Nadstavce

- B1 — tubus ø 19 mm
- B2 — tubus ø 25 mm
- B3 — tubus ø 33 mm
- B4 — konický tubus ø 13/25 mm
- B5 — koncovka

C — Puzdro

III. NÁVOD NA OBSLUHU

Odstráňte všetok obalový materiál, vyberte spotrebič. Zo spotrebiča odstráňte všetky prípadné adhézne fólie, nálepky alebo papier.

Spínač ZAP./VYP.

Dlhým stlačením tlačidla **A1** spotrebič zapnete / vypnete.

Nastavenie teploty

Pomocou tlačidiel **A2** a **A3** nastavte požadovanú teplotu. Teplotu je možné nastaviť v rozsahu 130 — 210 °C (krok po 10 °C). Počas nahrievania číslice na displeji blikajú. Po nahriatí na požadovanú teplotu svieti číslice na displeji trvalo. Nastavená teplota je potom automaticky udržiavaná.

Teplota a typ vlasov

Nízka teplota (130 °C) — pre vlasy jemné, odfarbené alebo poškodené.

Stredná teplota (150—180 °C) — pre vlasy normálne a zvlnené.

Vysoká teplota (210 °C) — pre vlasy silné a hrubé.

Funkcia automatického vypnutia

Spotrebič sa automaticky vypne po cca 60 minútach prevádzky.

Nasadenie a výmena nastavcov **B**, (obr. 2)

— Šípka **▲**, je umiestnená na tele prístroja **A** musí smerovať proti prázdnej šípke **▽**, ktorá je umiestnená na aretačnom krúžku **A5**, aby časti do seba zapadli.

- Miernym ťahom nasadíte požadovaný nástavec.
- Pootočte aretačným krúžkom **A5** tým spôsobom, aby plná šípka ▼ na aretačnom krúžku smerovala proti plnej šípke ▲ na tele prístroja .
- Pre odpájanie nástavcov **B** postupujte opačným spôsobom.

Tvarovanie účesu

Kulmu použite na suché alebo mierne vlhké vlasy, nikdy nie na mokré vlasy. Pred použitím kulmy vlasy prečešte hrebeňom, aby neboli zauzlené. Koncovka **B5** zostáva pri funkcii kulmy na dotyk relatívne „chladná“, a umožňuje tak tvarovať účes oboma rukami. Upevnite vlasy k zohriatému tubusu **B1** — **B4**. Kulmu posuňte ku končekom vlasov a potom prameň navíjajte v požadovanom smere niekoľkými otáčkami. Pri úprave účesu nenavíjajte na tubus príliš silné pramene vlasov. Na vlasy nechajte niekoľko sekúnd pôsobiť teplo, potom kučery rozviňte a uvoľnite. Postup opakujte až do zhotovenia zvoleného účesu. Pred konečnou úpravou nechajte vlasy ochladnúť.

Poznámky

i

- Tento prístroj bol vyvinutý pre vytváranie prstienkov a kučier rôznych rozmerov.
- Práve umyté a vysušené vlasy sa lepšie upravujú.
- Najskôr sa s prístrojom naučte zaobchádzať na malé časti účesu.
- Výsledok závisí viac na sile a dĺžke vlasov než na dĺžke kučier. Na začiatku môžete začať s vlnením vlasov v dobe 10-20 sekúnd. V prípade potreby postup opakujte až do dosiahnutie požadovaného účinku.
- Aby ste dosiahli kučier a prstienkov rôznych rozmerov, vlasy učešte a oddelíte vždy prameň vlasov o šírke asi 2 cm. Na kulmu natočte vždy iba jeden prameň vlasov a začínajte od korenkov až po končeky. (obr. od 3 do 5).
- Čím väčšiu silu použijete na navinutie prameňa vlasov na valček kulmy a čím dlhšie ho podržíte stlačený, tým pevnejších vln dosiahnete. Po uplynutí času potrebného na vytvorenie vlny opatrne prameň z kulmy Vyvlečte (obr. 6). Aby vám vlny dlhšie vydržali, natočte si vytvorenú vlnu okolo prsta a počkajte, až vychladne.
- Vlasy nechajte vychladnúť, a až potom ich učešte alebo vykefujte.

IV. ÚDRŽBA

Pred každou údržbou spotrebič nechajte vychladnúť! Nepoužívajte drsné a agresívne čistiace prostriedky! Povrch čistite mäkkou vlhkou handričkou. Chladnú kulmu a všetky nadstavce uložte na bezpečné suché miesto, mimo dosahu detí a nesvojprávnych osôb. Očistené, suché príslušenstvo a kulmu môžete uložiť v priloženom puzdre **C**.

Údržbu rozsiahlejšieho charakteru alebo údržbu, ktorá vyžaduje zásah do vnútorných častí spotrebiča, musí vykonať iba špecializovaný servis!
Nedodržaním pokynov výrobcu zaniká právo na záručnú opravu!

Prípadné ďalšie informácie o spotrebiči a servisnej sieti získate na infolinke +420 545 120 545 alebo na internetovej adrese www.eta.sk.

V. EKOLÓGIA



Ak to rozmery umožňujú, na všetkých dieloch sú vytlačené znaky materiálov, ktoré sú použité na obalový materiál, komponenty a príslušenstvo, ako aj na ich recyklovanie.

Uvedené symboly na výrobku alebo v sprievodnej dokumentácii znamenajú, že použité elektrické alebo elektronické výrobky nesmú byť likvidované spoločne s komunálnym odpadom. Za účelom správnej likvidácie výrobkov ich odovzdajte na k tomu určených zberných miestach, kde budú prijaté zdarma. Správnu likvidáciu tohto produktu pomôžete zachovať cenné prírodné zdroje a napomáhate prevencii potenciálnych negatívnych dopadov na životné prostredie a ľudské zdravie, čo by mohli byť dôsledky nesprávnej likvidácie odpadov. Ďalšie podrobnosti si vyžiadajte od miestneho úradu alebo najbližšieho zberného miesta. Pri nesprávnej likvidácii tohto druhu odpadu môžu byť v súlade s národnými predpismi udelené pokuty. Ak má byť spotrebič definitívne vyradený z činnosti, odporúča sa po jeho odpojení od elektrickej siete odrezať napájací prívod. Spotrebič tak bude nepoužiteľný.

VI. TECHNICKÉ ÚDAJE

Napätie (V)	uvedené na typovom štítku
Príkion (W)	uvedený na typovom štítku
Hmotnosť (kg) asi	0,4
Spotrebič ochrannej triedy	II.
Rozmery (dxhxv), (mm):	385 x 48 x 43
Príkion vo vypnutom stave je < 0,50 W	

Zmena technickej špecifikácie a obsahu prípadného príslušenstvo podľa modelu výrobku je vyhradená výrobcom. Obrázky sú len ilustračné.

UPOZORNENIA A SYMBOLY POUŽITÉ NA SPOTREBIČI, OBALOCH ALEBO V NÁVODE:

HOUSEHOLD USE ONLY — Len na použitie v domácnosti.

DO NOT IMMERSE IN WATER OR OTHER LIQUIDS — Neponárať do vody alebo iných tekutín.



TO AVOID DANGER OF SUFFOCATION, KEEP THIS PLASTIC BAG AWAY FROM BABIES AND CHILDREN. DO NOT USE THIS BAG IN CRIBS, BEDS, CARRIAGES OR PLAYPENS. THIS BAG IS NOT A TOY.

Nebezpečenstvo udusenia. Nepoužívajte toto vrecúško v kolískach, postieľkach, kočíkoch alebo detských ohrádkach. PE vrecko odkladajte mimo dosahu detí. Vrecko nie je na hranie.



UPOZORNENIE



Nepoužívajte spotrebič v blízkosti vaní, spŕch, umývadiel alebo iných nádob obsahujúcich vodu.

INSTRUCTIONS FOR USE

Dear customer, thank you for buying our product. Before putting the appliance into operation, read carefully these instructions for use and store this manual properly together with the certificate of warranty, a cash voucher and possibly with the package and the internal contents of the package.

I. SAFETY WARNING

- Consider the instructions for use as a part of the appliance and pass them on to any other user of the appliance.
- Check whether the data on the type label corresponds with the voltage in your socket (this product is designed to operate within a range of 100-240 volts). The power cord plug may only be connected to the electrical socket complying with the applicable standards.
- This appliance may only be used by children aged 8 years or older, and persons with reduced physical, sensory or mental capabilities or lack of experience and knowledge if they have been given supervision or instruction concerning use of the appliance in a safe way and understand the hazards involved. Children shall not play with the appliance. Cleaning and user maintenance shall not be made by children without supervision. Children younger than 8 years must be kept out of reach of the appliance and its power cord.
- Before assembly and disassembly, before cleaning or maintenance, turn off the appliance and disconnect it from the mains by pulling the power cord from the power socket!
- If the power cord of the appliance is corrupted, it has to be replaced by the manufacturer, its service technician or a similarly qualified person so as to prevent dangerous situations.
- For additional protection we recommend installation of current protection (RCD) with the nominal release current not exceeding **30 mA**. Ask a control technician or an electrician for advice.
- Always unplug the appliance from power supply if you leave it unattended and before assembly, disassembly or cleaning.
- Never use the appliance if the power cord or power plug are damaged, if it is not functioning correctly or if it has fallen on the floor and been damaged or if it has fallen into water. In such cases take the appliance to a professional service centre to verify its safety and correct function.
- If the appliance is used in a bathroom, it has to be disconnected from the electric power by unplugging the power cord from the socket because there is risk close to water even if the appliance is off.

- The appliance must not be immersed into water or other liquids and it must not be used close to bathtubs, showers, wash basins or other water containers, including a swimming pool. If the straightener still falls into water, do not take it out! First of all unplug the power cord from the socket and only then take out the hair straightener. In this case take the appliance to a special service to check its safety and proper function.
- **CAUTION** – Do not use the appliance with a program, time switch or any other part that turns the appliance on automatically as there is a risk of fire if the appliance is not covered or placed properly.
- **The appliance is intended for use in households only and for similar use! It is not designed for use in hair salons or for similar commercial use!**
- **Do not plug the power cord in the electrical socket and do not unplug it with wet hands or by pulling the power cord!**
- **Do not leave the appliance in operation unattended!**
- Switch off the appliance right after its use, unplug it from power supply and let it cool down. Then put it on a safe dry place, out of reach of children.
- No part of the appliance shall come into contact with heat-sensitive areas (such as **eyes, ears, neck** etc.).
- Hair straightener can be used for styling natural, coloured or bleached hair. But do not use it for styling hair that is treated with chemical substances (e.g. **hairspray, styling agent, etc.**), the temperature effect could be reduced due to sticking of chemical substances on the tube.
- The hair straightener must not be used for styling wigs, hairpieces or artificial hair.
- **NOTICE** – Some parts of this product may become very hot and cause burns. **The ends of the B5 attachments are not designed to be held.** Take special care when children or handicapped persons are present.
- It is not permissible to adjust the surface of the extra attachment (e.g. **self-adhesive paper, foils, etc.**)!
- Also, do not put the hair straightener on soft and easily flammable surfaces (e.g. **bed, towels, sheets, carpets**); they could be damaged by hot parts of the appliance.
- When the appliance is switched on for the first time, short and slight smoke can come out that does not mean any defect and it is not a reason for claiming a defect of the appliance.
- Never put the power cord on hot surfaces and never let it hang over table edge or worktop edge. If the cord is caught or pulled, e.g. by children, the appliance may overturn and fall down, causing a serious injury!
- The power cord must not be damaged with sharp or hot objects, open fire, it must not be sunk into water or bent over sharp edges.
- Only use this appliance for the purpose it was designed for, as specified in this manual. Never use the appliance for any other purpose.
- The producer does not guarantee any loss caused by improper handling of the appliance and its accessories (e. g. **electrical accident, fire, burn, hair damage**) and its guarantee for the appliance does not apply in the case of non-compliance with the safety instructions above.

II. FEATURES OF THE DEVICE (PIC. 1)

A – Curling iron

- A1 – ON/OFF switch
- A2 – „+“ button for temperature setting
- A3 – „-“ button for temperature setting
- A4 – LED display
- A5 – arrest ring
- A6 – turning joint of the power supply
- A7 – power cord

B – Accessories

- B1 – tube ø 19 mm
- B2 – tube ø 25 mm
- B3 – tube ø 33 mm
- B4 – conical tube ø 13/25 mm
- B5 – ending

C – Case

III. INSTRUCTIONS FOR USE

Remove all packing material, take out the appliance. Remove all possible adhesion foils, stick-on labels or paper from the appliance.

ON/OFF switch

To turn the appliance ON/OFF, press and hold the switch **A1**.

Temperature adjustment

Set the required temperature using the **A2** and **A3** buttons. The temperature can be set from 130 to 210 °C (in 10 °C increments). When heating up, the figure on the display is flicking. Once the required temperature is achieved, the figure on the display remains on steadily. The temperature set is maintained automatically.

Temperature and type of hair

- Low temperature** (130 °C) – for fine, bleached or damaged hair,
- Medium temperature** (150–180 °C) – for normal and wavy hair,
- High temperature** (210 °C) – for strong and rough hair.

Automatic switch OFF

Auto power off (60 min.).

Attaching and replacing attachments **B**, (pic. 2)

- The ▲ arrow placed on the main body **A** must be directed towards an empty arrow ▽, which is placed on the arrest ring **A5** in order that the parts fit in.
- Push gently to attach the desired attachment.
- Turn the arrest ring **A5** in such a way that the full ▼ on the arrest ring is directed against the full ▲, arrow on the main body.
- Proceed reversedly when taking the attachments **B** off.

Hair styling

Use the hot comb on dry or slightly moist hair, never on wet hair. Comb the hair before using the comb so that they are not tousled. The ending **B5** stays cold during operation and allows hair styling with both hands. Move the hot comb to the end of the hair and then wind the lock in a desired direction with several turns. Do not wind locks too thick on the tube when hair styling. Let the heat affect the hair for several seconds then unwind the lock and release. Repeat the process until the desired hairstyle is achieved. Let the hair cool down before final styling.

Notes

- This device was designed to make rings and curls of various sizes.
- Freshly washed and dried hair is easier to dress.
- First, learn to use the device on a small part of the hairstyle.
- The result depends more on the strength and length of hair than on the length of goffering. In the beginning, you may start with goffering of 10 – 20 sec. If necessary, repeat the process till achieving the desired effect.
- In order to get curls and rings of various sizes, comb the hair and separate (a lock of hair of about 2 cm wide). Curl only one lock of hair on the iron. Begin from the roots all the way to the ends. (pic. from 3 to 5).
- The bigger strength you use to wind the lock of hair on the iron and the longer you hold it pressed, the firmer waves you achieve. After time needed to create a curl, loosen the lock from the iron carefully (pic. 6). In order for the curls to last, wind them around your finger and wait for them to cool off.
- Let the hair cool off before combing or brushing them.

IV. MAINTENANCE

Allow the appliance to cool down before any maintenance! Do not use rough and aggressive detergents! Treat the surface with a wet and soft cloth. Once cold, store the curling tongs at a safe place, out of the reach of children and incapacitated persons. The travel case **C** is for storing the appliance and attachments.

More extensive maintenance or maintenance requiring intervention in the inner parts of the appliance must be carried out by a professional service! Failure to comply with the instructions of the manufacturer will lead to expiration of the right to guarantee repair!

V. ENVIRONMENTAL PROTECTION



If the dimensions allow, there are labels of materials used for production of packing, components and accessories as well as their recycling on all parts. The symbols specified on the product or in the accompanying documentation mean that the used electrical or electronic products must not be disposed of together with municipal waste. For proper disposal, hand them over at special collection places where they will be accepted free of charge. Suitable disposal of the product can help to maintain valuable natural resources and to prevent possible negative impacts on the environment and human health, which could be the possible consequences of improper waste disposal. Ask for more details at the local authority or at the local waste collection site. Fines can be imposed for improper disposal of this type of waste in agreement with the national regulations. If the appliance is to be put out of operation for good, after disconnecting it from power supply we recommend cutting off the power cord and thus it will not be possible to use the appliance again.

VI. TECHNICAL DATA

Voltage (V)

specified on the type label

Input (W)

specified on the type label

Weight about (kg)

0.4

Protection class of the appliance

II.

Size of the product (mm)

385 x 48 x 43

Input in off mode is < 0,50 W

The manufacturer reserves the right to change the technical specifications and accessories for the respective models. The pictures are only illustrative.

WARNINGS AND SYMBOLS USED ON THE APPLIANCE, PACKAGING OR IN THE INSTRUCTIONS MANUAL:

HOUSEHOLD USE ONLY. DO NOT IMMERSE IN WATER OR OTHER LIQUIDS.



TO AVOID DANGER OF SUFFOCATION, KEEP THIS PLASTIC BAG AWAY FROM BABIES AND CHILDREN. DO NOT USE THIS BAG IN CRIBS, BEDS, CARRIAGES OR PLAYPENS. THIS BAG IS NOT A TOY.



NOTICE



Do not use the appliance close to bath tubs, showers, bath basins or other water containers.

Hajsütővas 4 az 1-ben

eta 8327

KEZELÉSI ÚTMUTATÓ

Tisztelt Vevőnk! Köszönjük, hogy termékünket megvásárolta. Ezen készülék üzembehelyezése előtt kérjük, olvassa el nagyon figyelmesen annak használati utasítását és ezt az útmutatót a garanciajeggyel, a pénztári bizonylattal és lehetőség szerint a csomagoló anyagokkal és azok tartalmával együtt gondosan őrizze meg.

I. BIZTONSÁGI FIGYELMEZTETÉS



- Az útmutató utasításait tekintse a készülék tartozékaként és juttassa el azt a készülék bármilyen további felhasználójának.
- Ellenőrizze, hogy a típustáblán levő feszültségérték megegyezik-e az Ön elektromos dugaszolóaljzatában levő feszültséggel (100-240 V). A csatlakozóvezeték villásdugóját csak a szabvány szerint helyesen bekötött és földelt dugaszolóaljzatba szabad becsatlakoztatni!
- Ezt a terméket 8 éves korú és idősebb gyermekek, továbbá csökkent fizikai és mentális képességű vagy nem elegendő tapasztalattal és ismeretekkel rendelkező személyek is használhatják, amennyiben felügyelet alatt állnak vagy a készülék biztonságos használatára vonatkozóan megfelelő módon kioktatták őket és megértik az esetleges veszélyhelyzetek értelmezését. A gyermekek nem játszhatnak a készülékkel. A felhasználó által történő tisztítást és karbantartást gyermekek nem végezhetik, ha nincsenek legalább 8 évesek és csak felügyelet mellett. 8 évnél fiatalabb gyermekek csak a készülék és csatlakozó vezetéke hatósugarán kívül tartózkodhatnak.
- Beszerelés és szétszerelés előtt, tisztítás vagy karbantartás előtt, a készüléket kapcsolja ki és húzza ki a tápkábel dugójának kihúzásával az aljzataból!
- Ha a készülék csatlakozóvezetéke megsérül, akkor azt a gyártó cég, annak szervíz szakembere vagy hasonló minősítéssel rendelkező más személy cserélje ki, hogy elkerüljük ezzel veszélyes helyzet kialakulását.
- Kiegészítő védelemként javasoljuk a fürdőszoba elektromos hálózatába áramvédőt (RCD) beépíteni, ami **30 mA** értékű kioldóárammal működik. Szaktanácsért forduljon revíziós, illetve elektromos szakemberhez.
- Mindig válassza le a készüléket az elektromos hálózatról, ha a készülék felügyelet nélkül marad, továbbá annak beszerelése, leszerelése vagy tisztítása előtt.
- Soha ne használja a készüléket, ha sérült a tápkábel vagy a csatlakozó, ha nem működik megfelelően, vagy ha a földre esett és megsérült. Ilyen esetben vigye a készüléket szakszervizbe és ellenőriztesse, biztonságos-e.

- A készüléket nem szabad vízbe vagy más folyadékba meríteni és nem szabad azt fürdőkád, zuhanyozó, mosdó vagy egyéb víztartalmú edény közelében használni, beleértve a fürdőmedencét is. Ha ennek ellenére a készüléket vízbe esik, ne vegye azt ki a vízből! Mindenekelőtt húzza ki annak elektromos villásdugóját a dugaszolóaljzatból és csak azután vegye ki a készüléket a vízből. Ilyen esetekben a készüléket adja át szakszervizi vizsgálatokra, annak biztonságossága és helyes működése ellenőrzése céljából.
- Ha fürdőszobában használjuk a készüléket, akkor azt használat után le kell kapcsolni az elektromos hálózatról annak csatlakozódugója elektromos dugaszolóaljzatból történő kihúzásával, mivel a készüléket nedves környezetben még kikapcsolt állapotban is veszélyt jelenthet.
- **FIGYELEM:** Ne használja a készüléket olyan programmal, időkapcsolóval vagy bármely olyan alkatrészsel összekapcsoltan, amelyek a készüléket automatikusan bekapcsolhatják, mivel a készülék letakart, vagy helytelen elhelyezésekor tűzveszély keletkezhet.
- A készüléket csak háztartási vagy ahhoz hasonló célokra szabad használni! Nem javasolt annak fodrászati szalonokban történő használata vagy egyéb kommersz alkalmazása!
- **Az erőátviteli kábel villásdugóját soha ne dugja csatlakozóaljzatba, illetve soha ne húzza onnan ki nedves kézzel, vagy a kábelnél fogva!**
- **A készüléket ne hagyja bekapcsolt állapotban felügyelet nélkül!**
- Használat után a készülék azonnal kapcsolja ki, válassza le az el. hálózatról és hagyja lehűlni. Ezután azt biztonságos, száraz helyen, gyermekektől és nem önjogú személyektől elzárva tárolja.
- A készülék egyetlen része sem érintkezhet a test hőre érzékeny felületeivel (pl. **szemmel, fülekkel, nyakkal** stb.).
- A hajsimítót nem szabad parókákra, hajpótlókra vagy műhajakra alkalmazni.
- Ne használja vegyi úton kezelt hajra (pl. lakkozott, keményített stb.), mivel a vegyi anyagok a sütővas felületére történő tapadásakor bekövetkezhet annak hőátadása csökkenése.
- Nem megengedett a kiegészítő tartozék felületét bármilyen módon módosítani (pl. öntapadó tapétéval, fóliával stb.)!
- **FIGYELMEZTETÉS** – A készülék egyes részei nagyon melegek lehetnek, égési sérülést okozhatnak! **A hajszütővas B5 végei nem használhatóak a tartozékok megfogásához, vagy tartásához!** Figyeljen oda a gyerekekre és mozgáskorlátozott emberekre!
- Ne helyezze a forró hajsimítót puha és gyulladékony felületekre (pl. **ágyra, törülközőre, ágyhuzatra, szőnyegre**), mivel a készülék forró részei kárt okozhatnak azokban.
- A készülékelső használatbavételekor rövid, gyenge füstképződés jelentkezhet, ez nem jelent meghibásodást és nem ad okot a készülék reklamációjához.
- Soha ne helyezze a vezetéket forró felületre, ne hagyja az asztal, vagy a munkalap szélén át lelogni. A csatlakozóvezetékbe történő beakadásakor, vagy a csatlakozó vezeték pl. gyermekek által történő meghúzásakor a készülék felborulhat, vagy leeshet és azt követően komoly sérülés történhet!

- A csatlakozóvezetékét nem szabad éles, vagy forró tárgyakkal, nyílt lánggal megromláni, nem szabad azt vízbe meríteni sem éles peremeken át hajlítani.
- A készüléket csak arra célra használja, amire szánva van, és ahogy a használati útmutatóban le van írva. A készüléket soha se használja más célra.
- Gyártócég nem felelős a készülék és tartozékai helytelen használatából eredő károkért (pl. **elektromos áram által okozott sérülések, tűzkárok, égési sérülések, hajzat károsodások**) és a fenti biztonságtechnikai figyelmeztetések figyelmen kívül hagyásából eredő készülékre vonatkozó jótállási felelősségéért.

II. A KÉSZÜLÉK (ábra. 1)

A – Hajsütővas

- A1 – ON/OFF kapcsoló
- A2 – a „+” jelű nyomógomb a hőmérséklet beállítására
- A3 – a „-” jelű nyomógomb a hőmérséklet beállítására
- A4 – LED kijelző
- A5 – rögzítő gyűrű
- A6 – forgatható tápkábel

A7 – tápkábel

B – Tartozékok

- B1 – sütővas \varnothing 19 mm
- B2 – sütővas \varnothing 25 mm
- B3 – sütővas \varnothing 33 mm
- B4 – sütővas \varnothing 13/25 mm
- B5 – készülék csúcsa

C – Tartó tok

III. KEZELÉSI UTASÍTÁSOK

Távolítsa el a csomagolóanyagokat, vegye ki a készüléket. Távolítson el a készülékről minden esetleges tapadó fóliát, címkét vagy papírt.

BE/KI kapcsoló A1

Hosszabb ideig történő benyomásával bekapcsolja/kikapcsolja a készüléket.

A hőmérsékletek beállítása

Az **A2** és **A3** gombokkal állítsa be a kívánt hőmérsékletet. A hőmérsékletet 130 – 210 °C közötti tartományban (10 °C-os lépcsőkben) lehet beállítani. Fűtés közben a kijelzőn villog a számjegy. A kívánt hőmérsékletre történő felmelegedés után a kijelzőn lévő számjegyek folyamatosan világítanak majd. A beállított hőmérséklet ezután automatikusan fenntartódik.

A hőmérséklet és a haj típusa

Alacsony hőmérséklet (140 °C) – puha, szintelenített vagy sérült hajra,

Közepes hőmérséklet (150–180 °C) – normális és hullámos hajra,

Magas hőmérséklet (210 °C) – erősszálú és kemény hajra.

Az automatikus kikapcsolási funkció

Automatikus kikapcsolás (60 percig).

Tartozékok B felszerelése és cseréje, (ábra. 2)

- Az ▲, nyíl, amely megtalálható a készülék testén **A** kell, hogy az üres nyíllal ▽, (megtalálható rögzítő gyűrűn **A5**) szemben legyen, úgy, hogy a részek egymáshoz illeszkedjenek!
- Óvatosan helyezze fel a kívánt kiegészítőt!
- Forgassa a rögzítő gyűrűt **A5** úgy, hogy a teljes ▼ nyíl a rögzítő gyűrűn mutasson a teljes nyíllra ▲, a készülék testén!
- A tartozékok **B** eltávolításánál fordított irányban járjon el!

Frizura formázása

A hajsütővasat kizárólag száraz, vagy enyhén nedves hajra használja, soha ne alkalmazza ha vizes a haja! Használat előtt mindig fésülje ki a haját fésűvel, hogy az ne legyen kócos! A készülék csúcса **B5** a használat folyamán hideg marad, így a hajformázás során mind a két kezével foghatja azt. Helyezze a sütővasat **B1 – B4** a hajvégekhez, majd néhány tekeréssel tekerje rá azt a hajsütővasra a kívánt irányban! A haj formázásnál ne tekerjen a hajsütővasra túl vastag tincseket! Hagyja a hőt pár másodpercig dolgozni, majd tekerje le a haját és engedje el a hajtincset! Ismételje meg a folyamatot annyiszor, amíg el nem éri a kívánt hajformát! Végső fixálás előtt hagyja a haját kihűlni!

Megjegyzések

i

- A hajcsavaró segítségével különböző méretekkel lehet a haját becsavarni és göndöríteni.
- A frissen mosott haját könnyebben lehet becsavarni.
- A készülék használatát gyakorolja be egy kisebb hajfűrtön.
- A hajcsavarás eredménye elsősorban a haj feltekerésének az erejétől és a hajcsavarás idejétől függ. Az első hajcsavarás ideje legyen 10 - 20 másodperc. Ha a haja nem csavarodik be kellő mértékben, akkor a hajcsavarás idejét hosszabbítsa meg egészen addig, amíg el nem éri a kívánt eredményt.
- A különböző göndörítésű hajtincsekhez a haját a hajcsavarás előtt jól fésülje ki, majd a haját válassza kisebb, például 2 cm széles hajtincsekre. A hajcsavaróra csak kisebb tincseket csavarjon fel. A haj feltekerését a fejbőrnél kezdje, majd haladjon a haj vége felé. (3 ÷ 5. ábra).
- Minél nagyobb erővel tekeri fel a haját a hajcsavaróra és minél hosszabb ideig szorítja be a felcsavart haját, annál tartósabb lesz a göndörítés. A göndörítéshez szükséges idő eltelte után a hajcsavarót óvatosan húzza ki a hajából (6. ábra). A becsavart haj tartósabb lesz, ha a hajcsavaró kihúzása után a becsavart hajtincset feltekeri az ujjára és így várja meg a hajtincs teljes lehűlését.
- Várja meg a haja teljes lehűlését és csak ezt követően fésülje meg a haját.

IV. KARBANTARTÁS

Karbantartás előtt hagyja kihűlni a készüléket! Ne használjon karcos és agresszív tisztítószereket! A felületet puha, nedves ruhadarabbal törölje le. A hideg hajsütővasat helyezze egy biztonságos, száraz helyre, gyermekektől és nem önálló személyektől elzárva. A utazási tok **C** a főegység és a tartozékok tárolására való.

Terjedelmesebb jellegű karbantartást vagy olyan karbantartást, ami a készülék belső részébe történő beavatkozást igényli, csak szakszerviz végezhet! A gyártói utasítások be nem tartása a garancia kötelezettségek megszűnését vonja maga után!

V. ÖKOLÓGIA



Amennyiben a méretek lehetővé teszik, a készülék valamennyi darabján fel vannak tüntetve a csomagolóanyagok, komponensek és tartozékok gyártására használt anyagok jelei, továbbá azok újrahasznosítására vonatkozó jelzések. A terméken vagy annak kíséző dokumentációjában feltüntetett jelzések azt jelentik, hogy az elektromos és elektronikus termékeket nem szabad a háztartási hulladékokkal együtt ártalmatlanítani.

A helyes ártalmatlanítás céljából adja le azokat az arra kijelölt hulladékgyűjtő helyeken, ahol azokat ingyenesen veszik át. A termékek helyes ártalmatlanításával értékes természeti forrásokat segít megőrizni és megelőzi azok nem megfelelő ártalmatlanításból következő potenciálisan negatív hatásait a környezetre és az emberi egészségre. További részleteket kérjen a helyi önkormányzattól vagy a legközelebbi hulladékgyűjtő helyen. Ezen hulladék anyagok helytelen ártalmatlanítása néhány ország előírásai szerint pénzbírsággal is járhat.

Amennyiben a készüléket véglegesen kiselejtezi, javasoljuk annak csatlakozóvezetéke elektromos hálózatról történő lekapcsolásakor a csatlakozóvezetéket levágni, ezzel a készülék használhatatlanná válik.

VI. MŰSZAKI ADATOK

Feszültség (V)	a feszültségérték a termék adattábláján található
Teljesítményfelvétel (W)	értéke az adattáblán található
Tömege kb. (kg)	0,4
A készülék érintésvédelmi osztálya	II.
Termék méretei:	385 x 48 x 43
Teljesítményfelvétel kikapcsolt állapotban < 0,50 W	

A technikai specifikációk és modell szerinti esetleges tartozékok változtatásának jogát a gyártó fenntartja! A képek csak illusztrációk.

A KÉSZÜLÉKEN, ANNAK CSOMAGOLÁSÁN VAGY ÚTMUTATÓJÁBAN TALÁLHATÓ FIGYELMEZTETÉSEK ÉS SZIMBÓLUMOK:

HOUSEHOLD USE ONLY – Kizárólag háztartási használatra alkalmas.

DO NOT IMMERSE IN WATER OR OTHER LIQUIDS – Ne merítse vízbe vagy más folyadékba.



TO AVOID DANGER OF SUFFOCATION, KEEP THIS PLASTIC BAG AWAY FROM BABIES AND CHILDREN. DO NOT USE THIS BAG IN CRIBS, BEDS, CARRIAGES OR PLAYPENS. THIS BAG IS NOT A TOY.

Fulladásveszély. Ne használja ezt a zacskót bölcsőkben, kiságyakban, babakocsikban, vagy gyerek járókákban. Tartsa a PE zacskót gyermekek részére nem hozzáférhető helyen. A zacskó nem játékszer.



FIGYELMEZTETÉS



Ne használja a készüléket fürdőkád, zuhanyozó, mosdó vagy más vízzel telt edény közelében.

eta 8327

INSTRUKCJA OBSŁUGI

Szanowni Państwo, dziękujemy za zakup naszego produktu. Przed rozpoczęciem użytkowania, należy uważnie przeczytać wszystkie instrukcje i zachować je na przyszłość. Dotyczy to także gwarancji, dowodu zakupu oraz – jeśli to możliwe – wszystkich części oryginalnego opakowania.

I. OSTRZEŻENIE DOTYCZĄCE BEZPIECZEŃSTWA



- Wskazówki zawarte w instrukcji obsługi należy przekazać innemu użytkownikowi urządzenia.
- Sprawdź, czy dane dotyczące napięcia podane na tabliczce odpowiadają napięciu w sieci elektrycznej (100-240 V). Wtyczkę przewodu zasilania należy podłączyć do prawidłowo uziemionego gniazdka!
- Z urządzenia mogą korzystać dzieci powyżej 8 roku życia, oraz osoby z ograniczonymi zdolnościami fizycznymi lub umysłowymi, a także nieposiadające wiedzy lub doświadczenia w użytkowaniu tego typu urządzeń pod warunkiem, że będą one nadzorowane lub zostaną poinstruowane na temat bezpiecznego korzystania z tego urządzenia oraz zagrożeń wiążących się z jego używaniem. Bawienie się urządzeniem jest zabronione dzieciom. Czyszczenie i konserwacja bez nadzoru dorosłych jest dzieciom zabroniona. Dzieci do lat 8 muszą trzymać się z dala od urządzenia i jego przewodu.
- Przed montażem i demontażem, przed czyszczeniem lub konserwacją należy wyłączyć urządzenie i odłączyć je od sieci elektrycznej poprzez wyciągnięcie wtyczki przewodu zasilającego z gniazdka elektrycznego!
- Jeżeli kabel zasilający urządzenia jest uszkodzony, musi być wymieniony przez producenta, przez technika serwisowego lub osobę kwalifikowaną, aby nie dopuścić tak do powstania niebezpiecznej sytuacji.
- W celu dodatkowej ochrony zalecamy w łazience instalować do obwodu zasilania ochraniacz prądowy (RCD) z nominalnym prądem nie przewyższającym **30 mA**. Należy poprosić o radę technika rewizyjnego, ewentualnie elektryka.
- Zawsze należy odłączyć urządzenie od zasilania, jeśli jest pozostawione bez opieki, przed montażem, demontażem lub czyszczeniem.
- Nigdy nie używaj urządzenia z uszkodzonym kablem lub wtyczką, jeśli nie działa prawidłowo, o ile spadło na ziemię i uszkodziło się lub wpadło do wody. W takich wypadkach urządzenie należy oddać do specjalistycznego serwisu w celu sprawdzenia jego bezpieczeństwa i funkcjonalności.

- Urządzenie nie może być zanurzone do wody lub innej cieczy i nie może być używane na miejscach gdzie może wpaść do wanny, zlewozmywaka lub basenu. Jeśli urządzenie wpadło do wody, nie wolno go wyciągać! Najpierw należy odłączyć wtyczkę zasilania elektrycznego a następnie wyjąć urządzenie. W takich przypadkach, należy urządzenie zanieść do serwisu, aby sprawdzić jego bezpieczeństwo i prawidłowe działanie.
- Jeżeli używasz urządzenia w łazience, po użyciu odłącz ją od sieci elektrycznej wyciągając wtyczkę, używanie w pobliżu wody przedstawia niebezpieczeństwo i gdy urządzenie jest wyłączone.
- **UWAGI** – Nie używaj urządzenia wraz z programem, włącznikiem czasowym lub jakąkolwiek inną częścią, która włącza urządzenie automatycznie, ponieważ istnieje niebezpieczeństwo wybuchu pożaru w przypadku zakrycia urządzenia lub jego nieprawidłowego umieszczenia.
- **Urządzenie jest przeznaczone do zastosowania w gospodarstwie domowym itp! Urządzenie nie jest przeznaczone do zastosowania w salonie fryzjerskim lub do innych celów komercyjnych!**
- **Wtyczki nie wkładaj do gniazdka i nie wyjmuj z gniazdka mokrymi rękoma i nie ciągnij za kabel!**
- **Włączonego urządzenia nie pozostawiać bez nadzoru!**
- **Natychmiast po użyciu maszynkę wyłącz, pozostaw aż wychłodzi się i schowaj na suche miejsce, poza zasięgiem dzieci i osób niepełnoprawnych.**
- Żadna część lokówki nie powinna dotykać miejsc wrażliwych na ciepło (np. **oczy, uszy, szyja** itp.).
- **UWAGA** – Niektóre części tego produktu mogą być bardzo gorące i spowodować oparzenia. **Końcówki B5 akcesoria nie służą do trzymania!** Szczególną uwagę należy zwrócić na obecność dzieci i osób niepełnosprawnych.
- Nie wolno w żaden sposób modyfikować powierzchni urządzenia (np. **przy użyciu tapety, folii**, itp.).
- Nie należy odstawiać gorącej prostownicy na miękkie i łatwo palne powierzchnie (np. **pościel, łóżko, ręczniki, dywany**), może spowodować uszkodzenie tych rzeczy od gorących części urządzenia.
- Po pierwszym włączeniu urządzenia może wystąpić krótkie, nieznaczne zadymienie, które nie jest usterką i nie powoduje prawa do reklamacji urządzenia.
- Prostownica nie może być wykorzystywana do peruk, tresek i włosów syntetycznych.
- Prostownicę jest możliwe użyć do włosów naturalnych, farbowanych i utlenionych. Nie używaj jednak do włosów, na których są środki chemiczne (np. **lakier, żel do włosów itd.**), może zostać zmniejszone działanie ciepła ze względu na przyczepność środków chemicznych do rury.
- Nigdy nie należy kłaść kabla zasilającego na gorących powierzchniach lub zostawiać zwisającego ze stołu lub blatu. Ciągnięcie za przewód np. przez małe dzieci może doprowadzić do przewrócenia lub spadnięcia urządzenia, a w następstwie do poważnego urazu!
- Dopilnuj, aby kabel zasilający nie został uszkodzony przez ostre lub gorące przedmioty i ogień. Nie powinien być zanurzany w wodzie lub załamywać się na ostrych krawędziach.

- Nigdy nie używaj urządzenia do innych celów niż te, do których jest przeznaczony oraz w sposób opisany w niniejszej instrukcji. Nigdy nie używaj urządzenia do żadnych innych celów.
- Producent nie odpowiada za szkody spowodowane nie poprawnym używaniem urządzenia i akcesorii (np. **porażenie prądem elektrycznym, pożar, spalenie, uszkodzenie włosów**) i nie udziela świadczeń gwarancyjnych w przypadku niedostosowania się do wyżej wymienionych ostrzeżeń dotyczących bezpieczeństwa.

II. OPIS URZĄDZENIA (rys. 1)

A – Lokówka do włosów

- A1 – włącznik ON/OFF
- A2 – przycisk „+“ do ustawienia temperatury
- A3 – przycisk „-“ do ustawienia temperatury
- A4 – wyświetlacz LED
- A5 – pierścień blokujący
- A6 – przewód zasilania obrotowy

A7 – przewód zasilania

B – Akcesoria

- B1 – rura \varnothing 19 mm
- B2 – rura \varnothing 25 mm
- B3 – rura \varnothing 33 mm
- B4 – stożkowa rura \varnothing 13/25 mm
- B5 – końcówka

C – Etui

III. INSTRUKCJA OBSŁUGI

Usuń materiał pakowy, wyjmij urządzenie. Z urządzenia usuń wszystkie folie adhezyjne, naklejki lub papier.

Przełącznik WŁ./WYŁ.

Naciskając dłużej ten przełącznik **A1**, włączysz lub wyłączysz lokówkę.

Ustawienie temperatury

Za pomocą przycisków **A2** i **A3** należy ustawić żądaną temperaturę. Temperaturę można ustawić w zakresie 130–210 °C (krok po 10 °C). Podczas ogrzewania cyfra miga na wyświetlaczu. Po podgrzaniu do wymaganej temperatury cyfry na wyświetlaczu ciągle się świecą. Ustawiona temperatura jest wtedy automatycznie utrzymywana.

Temperatura i rodzaj włosów

Niska temperatura (130 °C) – do włosów cienkich, farbowanych lub zniszczonych.

Średnia temperatura (150–150 °C) – do włosów normalnych i falowanych.

Wysoka temperatura (210 °C) – do włosów grubych i niepodatnych.

Funkcja wyłączenia automatycznego

Automatyczne wyłączenie (około 30 minut).

Nałożenie i wymiana nasadek B, (rys. 2)

- Strzałka ▲, która znajduje się na korpusie urządzenia **A**, musi być skierowana przeciwko pustej strzałce ▼, która znajduje się na pierścieniu zabezpieczającym **A5**, aby części pasowały do siebie.
- Lekko naciskając nałóż żądaną nasadkę.
- Przekręć pierścieniem blokującym **A5** w taki sposób, aby pełna strzałka ▼ na pierścieniu blokującym była skierowana naprzeciw pełnej strzałce na korpusie urządzenia ▲.
- Aby usunąć nasadki **B** należy postępować w odwrotny sposób.

Modelowanie włosów

Lokówkę używaj na włosy suche lub lekko wilgotne, nigdy na mokre włosy. Przed użyciem lokówki włosy przeczesz grzebieniem, aby nie były splątane. Końcówka **B5** przy pracy lokówki pozostaje chłodna, pozwala tak modelować włosy obiema rękami. Lokówkę **B1 – B4** przesunij na koniec włosów a następnie pasmo nawiń w pożądanym kierunku. Podczas stylizacji nie nawijaj na rurę zbyt grubego pasma włosów. Poczekaj kilka sekund, potem lok rozwiń. Powtarzaj, aż do wytworzenia fryzury. Przed końcową stylizacją poczekaj aż włosy wystygną.

Uwagi

i

- Urządzenie służy do robienia różnej wielkości loków i loczków.
- Loki lepiej tworzyć ze świeżo umytych i wysuszonych włosów.
- Najpierw naucz się, jak korzystać z urządzenia na małym kosmyku włosów.
- Efekt bardziej zależy od długości i grubości włosów niż od czasu zawinięcia. Na początku można zacząć nakręcić włosy od 10 do 20 sekund. Jeśli to konieczne, powtórz proces aż do uzyskania pożądanego efektu.
- Aby uzyskać loki i loczki różnej wielkości, włosy trzeba uczesać i podzielić na pasma (każde pasmo włosów o szerokości około 2 cm). Na lokówkę trzeba nawinąć tylko jedno pasmo włosów. Zaczynij od nasady do końcówki włosów (rys. od 3 do 5).
- Im większy kosmyk włosów nawiniesz na wałek lokówki i im dłużej przytrzymasz go ściśnięty, tym loki będą bardziej sprężyste. Po czasie niezbędnym do wytworzenia loków delikatnie wyciągnij kosmyk z lokówki (rys. 6). Aby loki wytrzymały dłużej, wytworzony lok nawiń wokół palca i poczekaj, aż ostygnie.
- Pozostaw włosy do ostygnięcia, a następnie je uczesz lub wyszczotkuj.

IV. KONSERWACJA

Przed każdą konserwacją odczekaj, aż urządzenie ostygnie! Nie stosuj żrących i agresywnych środków czyszczących! Powierzchnię otrzyj miękką i wilgotną szmatką. Chłodną lokówkę należy przechowywać w bezpiecznym, suchym miejscu, poza zasięgiem dzieci i osób ubezwłasnowolnionych. Torba podróżna **C** służy do przechowywania urządzenia i nasadek.

Wymiana elementów, które wymagają ingerencji do części elektrycznej urządzenia może wykonać wyłącznie specjalistyczny serwis! Nieprzestrzeganie wskazówek producenta powoduje utratę prawa do napraw gwarancyjnych!

V. EKOLOGIA



Jeżeli tylko pozwoliły na to rozmiary, na wszystkich elementach wydrukowano znaki materiałów zastosowanych do produkcji opakowań, komponentów i wyposażenia, jak również ich przetwarzania wtórnego. Symbole umieszczone na produktach lub w załączonej dokumentacji oznaczają, że zastosowanych elementów elektrycznych lub elektronicznych nie można poddawać utylizacji wraz z odpadem komunalnym. Produkt należy odnieść do specjalnych punktów zbiorczych, w których będą przyjęte bez opłaty. Dzięki poprawnej utylizacji pomogą Państwo zachować cenne źródła i pomogą w profilaktyce ewentualnych negatywnych wpływów na środowisko naturalne i zdrowie ludzkie. W celu uzyskania innych szczegółowych informacji dotyczących utylizacji należy zwrócić się do najbliższego urzędu lub punktu zbiorczego.

Niewłaściwy sposób utylizacji urządzenia może podlegać karze – zgodnie z przepisami krajowymi i międzynarodowymi. W celu całkowitego wycofania urządzenia z użytkowania zaleca się odłączyć przewód zasilania od sieci elektrycznej, przez ucięcie przewodu. Dzięki czemu użytkowanie urządzenia nie będzie możliwe.

VI. DANE TECHNICZNE

Napięcie (V)	podano na tabliczce znamionowej
Pobór mocy (W)	podano na tabliczce znamionowej
Waga (kg)	0,4
Klasa izolacyjna	II.
Wymiary produktu	385 x 48 x 43
Pobór mocy gdy sprzęt jest wyłączony wynosi < 0,50 W	

Zmiana specyfikacji technicznych i akcesoriów w zależności od modelu produktu jest zastrzeżona przez producenta. Ilustracje są tylko poglądowe.

OSTRZEŻENIA I SYMBOLE UŻYTE NA URZĄDZENIACH, OPAKOWANIACH LUB W INSTRUKCJI:

*HOUSEHOLD USE ONLY – Tylko do zastosowania w gospodarstwie domowym.
DO NOT IMMERSE IN WATER OR OTHER LIQUIDS – Nie zanurzać w wodzie lub innych cieczach.*



TO AVOID DANGER OF SUFFOCATION, KEEP THIS PLASTIC BAG AWAY FROM BABIES AND CHILDREN. DO NOT USE THIS BAG IN CRIBS, BEDS, CARRIAGES OR PLAYPENS. THIS BAG IS NOT A TOY.

Niebezpieczeństwo uduszenia. Torebkę z PE należy położyć w miejscu będącym poza zasięgiem dzieci. Torebkę z PE położyć w miejscu będącym poza zasięgiem dzieci. Torebka nie służy do zabawy!



OSTRZEŻENIE



Urządzenia nie należy używać w pobliżu wanien, natrysków, umywalk lub innych pojemników z wodą.

ZÁRUČNÍ PODMÍNKY

Na výrobek uvedený v tomto záručním listu je poskytována záruka po dobu dvacet čtyři měsíců od data prodeje spotřebiteli.

Záruka se vztahuje na poruchy a závady, které v průběhu záruční doby vznikly chybou výroby nebo vadou použitých materiálů.

Výrobek je možno reklamovat u prodejce, který výrobek prodal spotřebiteli nebo v autorizovaném servisu.

Při reklamaci je nutné předložit: reklamovaný výrobek, originální nákupní doklad, ve kterém je zřetelně uveden typ výrobku a jeho datum prodeje spotřebiteli, případně tento řádně vyplněný záruční list. Záruka platí pouze tehdy, je-li výrobek používán podle návodu k obsluze a připojen na správné síťové napětí.

Spotřebitel ztrácí nárok na záruční opravu nebo bezplatný servis v případě:

- zásahu do přístroje neoprávněnou osobou.
- nesprávné nebo neodborné montáže výrobku.
- poškození přístroje vlivem živelné pohromy.
- používání výrobku pro jiné účely, než je obvyklé.
- používání výrobku k profesionální či jiné výtěžné činnosti.
- používání výrobku s jiným než doporučeným příslušenstvím.
- nesprávné údržby výrobku.
- nepravidłného čištění výrobků zejména v případě, kdy je závada způsobena zbytky potravin, vlasů, domovního prachu nebo jiných nečistot.
- vystavení výrobku nepříznivému vnějšímu vlivu, zejména vniknutím cizích předmětů nebo tekutin (včetně elektrolytu z baterií) dovnitř.
- mechanického poškození výrobku způsobeného nesprávným používáním výrobku nebo jeho pádem.

Pokud zboží při uplatňování vady ze strany spotřebitele bude zasíláno poštou nebo přepravní službou, musí být zabaleno v obalu vhodném pro přepravu tak, aby se zabránilo poškození výrobku přepravou.

Aktuální seznam servisních středisek naleznete na: www.eta.cz

Případné další dotazy zasílejte na info@eta.cz, nebo volejte +420 545 120 545.

Veškeré náležitosti uvedené v tomto záručním listu platí pouze pro výrobky nakoupené a reklamované na území České Republiky.

Typ výrobku:

Datum prodeje:

Výrobní číslo:

Razítko a podpis prodávajícího:

ZÁRUČNÉ PODMIENKY

Na výrobok uvedený v tomto záručnom liste je poskytovaná záruka na dobu dvadsaťštyri mesiacov od dátumu prevzatia tovaru spotrebiteľom. Ak má výrobok viesť do prevádzky iný podnikateľ než predávajúci, začne záručná doba plynúť až odo dňa uvedenia výrobku do prevádzky, pokiaľ kupujúci objednal uvedenie do prevádzky najneskôr do troch týždňov od prevzatia veci a riadne a včas poskytol na vykonanie služby potrebnú súčinnosť. Záruka sa vzťahuje na vady, ktoré v priebehu záručnej doby vznikli chybou výroby alebo chybou použitých materiálov.

Výrobok je možné reklamovať v ktorejkoľvek prevádzkarni predávajúceho ktorý výrobok predal spotrebiteľovi, v ktorej je prijatie reklamácie v zmysle zákona možné, alebo osoby oprávnenej výrobcom výrobku na vykonávanie záručných opráv.

Pri reklamacii je nutné predložiť: reklamovaný výrobok, originál nákupného dokladu, v ktorom je zreteľne uvedený typ výrobku a jeho dátum predaja spotrebiteľovi prípadne tento riadne vyplnený záručný list.

Výrobok je treba používať podľa návodu na obsluhu a musí byť pripojený na správne sieťové napätie.

Pokiaľ výrobok pri uplatňovaní poruchy zo strany spotrebiteľa bude zasielaný poštou alebo prepravnou službou, musí byť zabalený v obale vhodnom pre prepravu tak, aby sa zabránilo poškodeniu výrobku prepravou.

Aktuálny zoznam servisných stredísk nájdete na: www.eta.sk

Prípadné ďalšie dotazy zasielajte na info@eta.cz alebo volajte +420 545 120 545.

Všetky náležitosti uvedené v tomto záručnom liste platia len pre výrobky nakúpené a reklamované na území Slovenskej Republiky.

Typ prístroja:

Dátum predaja:

Výrobné číslo:

Pečiatka a podpis predajca:

WARUNKI GWARANCJI

- 1) Niniejsza gwarancja dotyczy produktów produkowanych pod marką **ETA**, zakupionych w sklepach na terytorium Rzeczypospolitej Polskiej.
- 2) Okres gwarancji wynosi 24 miesiące od daty zakupu produktu.
- 3) Naprawy gwarancyjne odbywają się na koszt Gwaranta we wskazanym przez Gwaranta Autoryzowanym Zakładzie Serwisowym.
- 4) Gwarancją objęte są wady produktu spowodowane wadliwymi częściami i/lub defektami produkcyjnymi.
- 5) Gwarancja obowiązuje pod warunkiem dostarczenia do Autoryzowanego Zakładu Serwisowego urządzenia w kompletnym opakowaniu albo w opakowaniu gwarantującym bezpieczny transport wraz z kompletem akcesoriów oraz z poprawnie i czytelnie wypełnioną kartą gwarancyjną i dowodem zakupu (paragon, faktura VAT, etc.).
- 6) Autoryzowany Zakład Serwisowy może odmówić naprawy gwarancyjnej jeśli Karta Gwarancyjna nosić będzie widoczne ślady przeróbek, jeżeli numery produktów okażą się inne niż wpisane w karcie gwarancyjnej a także jeśli numer dokumentu zakupu oraz data zakupu na dokumencie różnią się z danymi na Karcie Gwarancyjnej.
- 7) Usterki ujawnione w okresie gwarancji będą usunięte przez Autoryzowany Zakład Serwisowy w terminie 14 dni roboczych od daty przyjęcia produktu do naprawy przez zakład serwisowy, termin ten może być przedłużony do 21 dni roboczych w przypadku konieczności sprowadzenia części zamiennych z zagranicy.
- 8) Gwarancją nie są objęte:
 - wadliwe działanie lub uszkodzenie spowodowane niewłaściwym użytkowaniem (np. znaczące zabrudzenie urządzenia, zarówno wewnątrz jak i na zewnątrz, zalanie płynami itp.) lub użytkowanie niezgodne z instrukcją obsługi i przepisami bezpieczeństwa
 - zużycie towaru przekraczające zakres zwykłego używania przez indywidualnego odbiorcę końcowego (zwłaszcza jeżeli był wykorzystywany do profesjonalnej lub innej czynności zarobkowej)
 - uszkodzenia spowodowane czynnikami zewnętrznymi (w tym: wylądowaniami atmosferycznymi, przepięciami sieci elektrycznej, środkami chemicznymi, czynnikami termicznymi) i działaniem osób trzecich
 - uszkodzenia powstałe w wyniku podłączenia urządzenia do niewłaściwej instalacji współpracującej z produktem
 - uszkodzenia powstałe w wyniku zalania wodą, użycia nieodpowiednich baterii (np. ładowanych powtórnie baterii nie będących akumulatorami)
 - produkty nie posiadające wypełnionej przez Sprzedawcę Karty Gwarancyjnej
 - produkty z naruszoną plombą gwarancyjną lub wyraźnymi oznakami ingerencji przez osoby trzecie (nie będące Autoryzowanym Zakładem Serwisowym lub nie działające w jego imieniu i nie będące przez niego upoważnionymi)
 - kable przyłączeniowe, piloty zdalnego sterowania, słuchawki, baterie
 - uszkodzenia powstałe wskutek niewłaściwej konserwacji urządzenia
 - uszkodzenia powstałe w wyniku zdarzeń losowych (np. powódź, pożar, klęski żywiołowe, wojna, zamieszki, inne nieprzewidziane okoliczności)
 - czynności związane ze zwykłą eksploatacją urządzenia (np. wymiana baterii)
 - zapisane na urządzeniu dane w formie elektronicznej (w szczególności Gwarant zastrzega sobie prawo do sformatowania nośników danych zawartych w urządzeniu, co może skutkować utratą danych na nich zapisanych)
 - **uszkodzenia (powodujące np. brak odpowiedzi urządzenia lub jego nie włączanie się) powstałe wskutek wgrania nieautoryzowanego oprogramowania.**
- 9) Jeżeli Autoryzowany Zakład Serwisowy stwierdzi, iż przyczyną awarii urządzenia są przypadki wymienione w pkt. 8 lub nie stwierdzi żadnego uszkodzenia, koszty serwisu oraz całkowite koszty transportu urządzenia pokrywa nabywca.

- 10) W wypadku wystąpienia wypadków wymienionych w pkt. 8 Autoryzowany Zakład Serwisowy wyceni naprawę urządzenia i na życzenie klienta może dokonać naprawy odpłatnej. Uszkodzenia urządzenia powstałe w wyniku wypadków opisanych w pkt. 8 powodują utratę gwarancji.
- 11) Wszelkie wadliwe produkty lub ich części, które zostały w ramach naprawy gwarancyjnej wymienione na nowe, stają się własnością Gwaranta.
- 12) W wypadku gdy naprawa urządzenia jest niemożliwa lub spowodowałaby przekroczenie terminów określonych w pkt. 7 a także kiedy naprawa wiązałaby się z poniesieniem przez Gwaranta kosztów niewspółmiernych do wartości urządzenia Gwarant może wymienić Klientowi urządzenie na nowe o takich samych lub wyższych parametrach. W razie niedostarczenia urządzenia w komplecie Gwarant może wymienić jedynie zwrócone części urządzenia lub dokonać zwrotu zapłaconej ceny jednak wówczas jest upoważniony do odjęcia kosztu części zużytych lub nie dostarczonych przez użytkownika (np. baterii, słuchawek, zasilacza) wraz z reklamowanym urządzeniem.
- 13) Okres gwarancji przedłuża się o czas przebywania urządzenia w Autoryzowanym Zakładzie Serwisowym.
- 14) W wypadku utraty karty gwarancyjnej nie wydaje się jej duplikatu.
- 15) Producent może uchylić się od dotrzymania terminowości usługi gwarancyjnej gdy zaistnieją zakłócenia w działalności firmy spowodowane nieprzewidywalnymi okolicznościami (tj. niepokoje społeczne, klęski żywiołowe, ograniczenia importowe itp).
- 16) Gwarancja nie wyklucza, nie ogranicza ani nie zawiesza praw konsumenta wynikających z niezgodności towaru z umową sprzedaży.
- 17) W sprawach nieregulowanych niniejszymi warunkami mają zastosowanie przepisy Kodeksu Cywilnego.

Uszkodzenie wyposażenia nie jest automatycznie powodem dla bezpłatnej wymiany kompletnego urządzenia. Jeżeli reklamujesz słuchawki, pilota, kable przyłączeniowe lub inne akcesoria NIE PRZYSYŁAJ całego urządzenia. Skontaktuj się ze sprzedawcą lub producentem w celu uzgodnienia sposobu przeprowadzenia procedury reklamacyjnej bez konieczności przesyłania całego kompletu do serwisu.

Kontakt w sprawach serwisowych: Digison Polska Sp. z o.o., Tel. (071) 3577027, Fax. (071) 7234552, internet: <http://www.digison.pl/sonline/>, e-mail: serwis@digison.pl

Nazwa:	Pieczęć i podpis sprzedawcy:
Data sprzedaży:	
Numer serii:	
1. Data Przyjęcia/Nr Naprawy/ Pieczęć i Podpis Serwisanta:	2. Data Przyjęcia/Nr Naprawy/ Pieczęć i Podpis Serwisanta:
3. Data Przyjęcia/Nr Naprawy/ Pieczęć i Podpis Serwisanta:	4. Data Przyjęcia/Nr Naprawy/ Pieczęć i Podpis Serwisanta:

eta

© DATE 2/7/2019

e.č. 15/2019