



Návod k použití

Lednička-Mraznička

A3FE835C*JE

C3FE835C*JE

C3FE737C*JE

A3FE837CGJ

A3FE837CTJ

C3FE837CGJ

C3FE937CMJ

A3FE737CGJ

*= Barevní kód:
S, B, S nebo Č

CS

Haier

Děkujeme Vám, že jste si zakoupili spotřebič Haier.

Před použitím spotřebiče si prosím pečlivě přečtěte tento návod. V návodu najdete důležité informace, díky nimž budete svůj spotřebič využívat naplno, zajistíte bezpečnou a správnou instalaci, použití a údržbu.

Uchovávejte tento návod na vhodném místě, abyste ho měli vždy po ruce a mohli tak spotřebič používat bezpečně a správně.

Pokud spotřebič prodáte, darujete nebo necháte v domě/bytě např. po stěhování, zajistěte předání návodu, aby se nový majitel spotřebiče mohl seznámit s pokyny pro jeho bezpečné používání.

Popis

Upozornění - Důležité poučení o bezpečnosti



Obecné informace a tipy



Sdělení týkající se životního prostředí



Likvidace

Pomozte chránit životní prostředí a lidské zdraví. Obal spotřebiče vyhodte do příslušného kontejneru, aby mohl být recyklován. Pomozte recyklovat odpad z elektrických a elektronických přístrojů. Nevyhazujte přístroje označené tímto symbolem do běžného odpadu z domácnosti. Vraťte výrobek do místního zařízení pro recyklaci nebo se obraťte na svůj městský úřad.



UPOZORNĚNÍ

Nebezpečí zranění nebo udušení!

Chladivo a plyny se musí zlikvidovat profesionálně. Před řádnou likvidací se ujistěte, že potrubí chladicího okruhu není poškozeno. Odpojte spotřebič od elektrické sítě. Odřízněte kabel pro připojení do elektrické sítě a zlikvidujte ho. Aby nedošlo k zavření dětí nebo domácích mazlíčků do spotřebiče, odstraňte zásobníky a zásuvky a odmontujte západku dveří a těsnění.

1- Bezpečnostní informace.....	5
2- Běžný účel použití.....	9
3- Popis spotřebiče.....	10
4- Ovládací panel.....	11
5- Použití.....	12
6- Tipy na ušetření energie.....	18
7- Zařízení.....	19
8- Péče a čištění.....	22
9- Řešení problémů.....	25
10- Instalace.....	28
11- Technické údaje.....	32
12- Zákaznický servis.....	34

Před zapnutím spotřebiče si nejprve přečtěte následující bezpečnostní rady!:



UPOZORNĚNÍ!

Před prvním použitím

- ▶ zkontrolujte, že nedošlo k poškození spotřebiče během přepravy.
- ▶ Odstraňte všechny obaly a držte mimo dosah dětí.
- ▶ Před instalací spotřebiče vyčkejte alespoň 2 hodiny, aby byla zajištěna plná funkce chladicího okruhu.
- ▶ S přístrojem manipulujte vždy minimálně ve 2 osobách, protože je těžký.

Instalace

- ▶ Spotřebič umístěte na dobře větraném místě. Zajistěte, aby nad spotřebičem byla mezera minimálně 20 cm a kolem spotřebiče alespoň 10 cm.
- ▶ Nikdy neumísťujte spotřebič ve vlhkém prostředí nebo na místě, kde by na něj mohla stříkat voda. Kapky vody a skvrny osušte a očistěte s měkkým čistým hadříkem.
- ▶ Neinstalujte spotřebič na přímé sluneční světlo nebo do blízkosti tepelných zdrojů (např. sporák, radiátory).
- ▶ Instalujte a vyrovnejte spotřebič na místě, které odpovídá jeho velikosti a způsobu využití.
- ▶ Udržujte větrací otvory v přístroji nebo ve vestavěné konstrukci čisté a bez překážek.
- ▶ Ujistěte se, že elektrické údaje na výkonostním štítku souhlasí se síťovým napájením. Pokud tomu tak není, obraťte se na elektrikáře.
- ▶ Spotřebič je provozován na 220-240 VAC / 50 Hz napájení. Abnormální kolísání napětí může způsobit, že se spotřebič nepodaří spustit, nebo se poškodí regulace teploty nebo kompresor, nebo při provozu může vznikat abnormální hluk. V takovém případě musí být namontován automatický regulátor napětí.
- ▶ Použijte samostatnou zásuvku pro uzemnění napájení, jež je snadno přístupná. Spotřebič musí být uzemněný.
- ▶ **Pouze pro Spojené království:** Napájecí kabel spotřebiče je vybaven 3drátovou (zemnicí) zástrčkou, která je vhodná pro standardní 3drátovou (zemnicí) zásuvku. Nikdy neodstraňujte ani nedemontujte třetí kolík (uzemnění). Po instalaci spotřebiče by zásuvka měla zůstat přístupná.

**UPOZORNĚNÍ!**

- ▶ Nepoužívejte adaptér s více zásuvkami a prodlužovacími kabely.
- ▶ Zkontrolujte, že lednička nestojí na napájecím kabelu. Nestoupejte na napájecí kabel.
- ▶ Nepoškozujte chladicí okruh.

Denní používání

- ▶ Přístroj mohou používat děti od 8 let a osoby se sníženými fyzickými, smyslovými nebo mentálními schopnostmi, nebo osoby s nedostatečnými zkušenostmi a znalostmi, pokud mají nad sebou dohled nebo pokud byly vyškoleny ohledně bezpečného používání přístroje a pokud chápou možná rizika.
- ▶ Děti do 3 let udržujte v bezpečné vzdálenosti od přístroje, pokud nejsou pod neustálým dohledem.
- ▶ S přístrojem si nesmí hrát děti.
- ▶ Pokud v blízkosti spotřebiče uniká svítiplyn nebo jiný hořlavý plyn, vypněte ventil unikajícího plynu, otevřete dveře a okna a neodpojujte nebo nepřipojujte síťový kabel chladničky nebo jiného spotřebiče.
- ▶ Věnujte pozornost tomu, že spotřebič je nastavený pro provoz při rozsahu okolní teploty mezi 10 a 43 °C. Pokud bude ponechán delší dobu v prostředí, kde je teplota vyšší nebo nižší než je uvedený rozsah, nemusí správně fungovat.
- ▶ Nepokládejte nestabilní předměty (těžké předměty, nádoby s vodou) nahoru na spotřebič, abyste zabránili zranění osob způsobené pádem nebo elektrickému šoku způsobenému kontaktem s vodou.
- ▶ Netahejte za police ve dveřích. Dveře by se mohly zkřivit, polička na láhve odtáhnout nebo by se spotřebič mohl převrátit.
- ▶ Dveře spotřebiče otvírejte a zavírejte pouze klikou. Mezera mezi dveřmi a mezi dveřmi a skříní je velmi úzká. Nedávejte ruce do těchto míst, abyste se vyhnuli skřípnutí prstů. Dveře otvírejte a zavírejte, pouze pokud v dosahu dveří nestojí děti.
- ▶ Neskladujte nebo nepoužívejte hořlaviny, výbušniny nebo žíravé materiály ve spotřebiči nebo v jeho okolí.
- ▶ V spotřebiči neskladujte léky, bakterie nebo chemické látky. Tento spotřebič určený pro domácnost. Nedoporučuje se pro skladování materiálů s požadavkem na přesné teploty.

**UPOZORNĚNÍ!**

- ▶ Nikdy neskladujte tekutiny v lahvích nebo plechovkách (kromě lihovin s vysokým obsahem alkoholu), zejména perlivých nápojů, v mrazničce, protože by během zmrazování praskly.
- ▶ Pokud v mrazničce došlo k zahřátí, zkontrolujte stav potravin.

Denní používání

- ▶ Nenastavujte příliš nízké teploty v prostoru ledničky. Při vysokém nastavení může teplota klesnout pod nulu. Pozor: Může dojít k roztržení lahví.
- ▶ Nedotýkejte se zmrazených potravin mokřýma rukama (noste rukavice). Zejména se vyvarujte jedení nanuků ihned po vyjmutí z mrazničky. Je zde nebezpečí omrzlin nebo tvorby puchýřů z mrazu. První pomoc: okamžitě dejte pod tekoucí studenou vodu. V žádném případě se neodtrhujte!
- ▶ Nedotýkejte se vnitřního povrchu mrazničky, když je zapnutá, zejména mokřýma rukama, protože by vám ruce mohly přimrznout k povrchu.
- ▶ V případě výpadku napájení nebo před čištěním spotřebič odpojte z napájení. Před tím, než spotřebič znovu zapnete, vyčkejte alespoň 5 minut, protože časté zapínání může poškodit kompresor.
- ▶ Nepoužívejte elektrická zařízení uvnitř potravinové skříně, pokud se nejedná o přístroje doporučené výrobcem.

Údržba / čištění

- ▶ Zajistěte, aby při provádění čištění a údržby byly děti pod dozorem.
- ▶ Před prováděním jakékoli běžné údržby spotřebič odpojte od elektrické sítě. Před tím, než spotřebič znovu zapnete, vyčkejte alespoň 5 minut, protože časté zapínání může poškodit kompresor.
- ▶ Při odpojování spotřebiče od el. napájení táhněte za zástrčku, ne za kabel.
- ▶ Ne seškrabávejte námrazy a led ostrými předměty. Nepoužívejte spreje, elektrické ohříváče jako radiátory, fény, parní čističe nebo jiné zdroje tepla, abyste zabránili poškození plastových částí.
- ▶ Pro urychlení rozmrazení nepoužívejte mechanická zařízení nebo jiné prostředky jinak, než je doporučeno výrobcem.

**UPOZORNĚNÍ**

- ▶ Pokud je síťový kabel poškozený, musí ho vyměnit výrobce, autorizovaný servis nebo podobně kvalifikovaná osoba, aby se zabránilo možným rizikům.

Údržba / čištění

- ▶ Nepokoušejte se o opravení spotřebiče vlastními silami. V případě nutnosti opravy spotřebiče kontaktujte náš zákaznický servis.
- ▶ Alespoň jednou ročně odstraňte prach ze zadní části spotřebiče, abyste omezili riziko vzniku požáru a také zvýšenou spotřebu energie.
- ▶ Během čištění na spotřebič nestříkejte ani ho neoplachujte.
- ▶ Nepoužívejte při čištění kropicí ani parní přístroje.
- ▶ Studené skleněné police neomývejte horkou vodou. Náhlá změna teploty by mohla způsobit prasknutí skla.

Informace o chladicím plynu**UPOZORNĚNÍ**

Spotřebič obsahuje hořlavé chladivo ISOBUTAN (R600a). Zkontrolujte, že během přepravy a instalace nedošlo k poškození chladicího okruhu. Prosakující chladivo může způsobit poranění očí nebo se vznítit. Pokud se objeví závada, držte všechny zdroje otevřeného ohně stranou, důkladně vyvětrejte místnost, **nezapojujte ani nevypojujte** síťové kabely žádného spotřebiče v místnosti. Informujte zákaznický servis.

V případě, že chladivo přijde do kontaktu s očima, okamžitě je propláchněte pod tekoucí vodou a zavolejte neprodleně očního lékaře.

**UPOZORNĚNÍ!**

- ▶ Dbejte na to, aby nedošlo ke vzniku požáru vzplanutím hořlavého materiálu.
- ▶ UPOZORNĚNÍ: Při umístění přístroje se ujistěte, že přívodní kabel není zachycen nebo poškozen.
- ▶ UPOZORNĚNÍ: Chladničku neumísťujte zadní stranou k rozbočovačům zásuvek nebo přenosným napájecím zdrojům.

2.1- Běžný účel použití

Tento spotřebič je určený k chlazení a mrazení potravin. Je zkonstruovaný výhradně pro použití v suchém interiéru domácnosti. Není určený pro komerční nebo průmyslové využití.

Není dovoleno přístroj jakkoli měnit nebo upravovat. Nedovolené zacházení může způsobit poruchy a ztrátu záruky.

2.2 Příslušenství

Zkontrolujte příslušenství a textovou dokumentaci podle tohoto seznamu (Obr. 2.2):



¹⁾ Model s jedněmi dveřmi: A3FE835C*JE, A3FE837CGJ, A3FE837CTJ, A3FE737CGJ

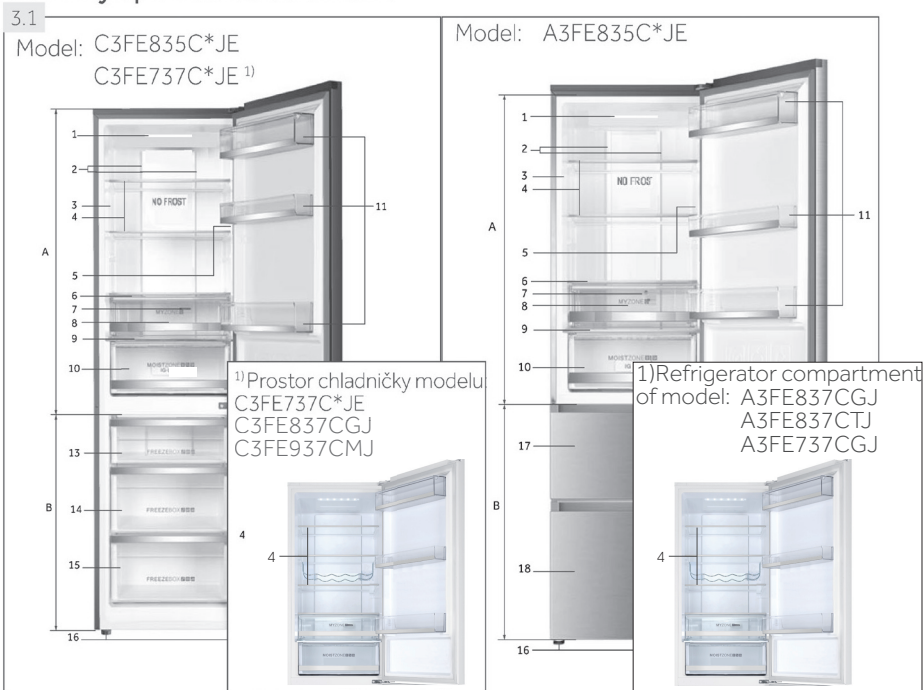
²⁾ Model s dvěma dveřmi: C3FE835C*JE, C3FE737C*JE, C3FE837CGJ, C3FE937CMJ

³⁾ Jeden kus pro model s jedněmi dveřmi, dva kusy pro model se dvěma dveřmi

*= Barevní kód

**Poznámka: Rozdíly**

Některé ilustrace v tomto manuálu se mohou v důsledku technických změn a rozdílů modelů lišit od Vašeho spotřebiče.

Obrázky spotřebiče (Obr.. 3.1)**A: Prostor chladničky**

- 1 LED osvětlení ledničky
- 2 Vzduchový kanál a snímač (za panelem)
- 3 Výkonnostní štítek
- 4 Skleněné police
- 5 Kontrolka správné teploty
- 6 Kryt MyZone boxu
- 7 Vzduchový kanál (za zásuvkami)
- 8 MyZone box
- 9 Kryt boxu Vlhké Zóny
- 10 Box Vlhká Oblast
- 11 Polička na dveřích

B: Mrazící prostor

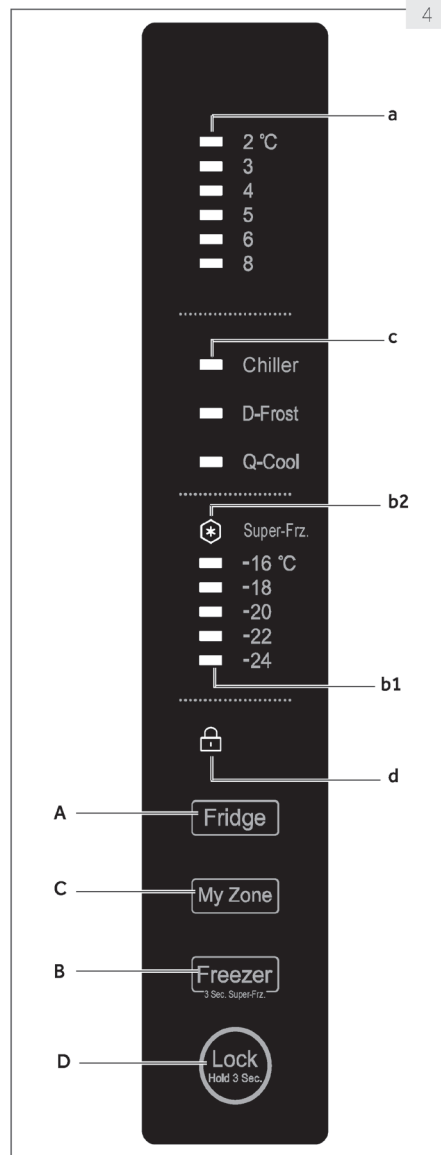
- 13 Horní Mrazící Box
- 14 Střední Mrazící Box
- 15 Dolní Mrazící Box
- 16 Nastavitelné nožičky
- 17 Horní zásuvka mrazáku s přihrádkou pro předmrazení
- 18 Dolní zásuvka mrazáku s přihrádkou pro předmrazení

Ovládací panel (obr. č. 4)**Tlačítka:**

- A Nastavení teploty chladničky
- B Nastavení teploty mrazničky a vypnutí/zapnutí funkce Extra mražení
- C Nastavení My Zone
- D Zamknout/Odemknout panel

Kontrolky:

- a Teplota chladicí části
- b1 Teplota mrazicí části
- b2 Funkce Super Freeze ("Extra mražení")
- c Funkce MyZone
- d Zámek ovládacího panelu



5.1 Před prvním použitím

- ▶ Odstraňte všechny obalové materiály, udržujte je mimo dosah dětí a zlikvidujte je v souladu s ochranou životního prostředí.
- ▶ Vyčistěte vnitřek a vnější stranu spotřebiče, stejně tak i příslušenství vodou s jemným čisticím prostředkem a dobře vysušte měkkým hadříkem.
- ▶ Po vyrovnání a očištění spotřebiče vyčkejte alespoň 2 hodiny, než ho zapojíte do elektrické sítě. Viz oddíl INSTALACE.
- ▶ Nechte přihrádky vychladit na požadovanou teplotu dříve, než do nich vložíte potraviny. Funkce Extra mrazení pomáhá rychlému ochlazení mrazničky.
- ▶ Teplota ledničky je automaticky nastavená na 5° C a teplota mrazničky na -18° C. To je doporučené nastavení. Nastavené teploty můžete ručně změnit podle vlastních požadavků. Viz NASTAVENÍ TEPLoty.

5.2 Doteková tlačítka

Tlačítka na ovládacím panelu jsou doteková tlačítka, která reagují na lehký dotek prstem.

5.3 Zapnutí/Vypnutí spotřebiče

Spotřebič je funkční, jakmile ho zapojíte do elektrické sítě.

Při prvním zapnutí přístroje, indikátory teploty "a" a "b1" ukazují přednastavené hodnoty (viz POZNÁMKY).



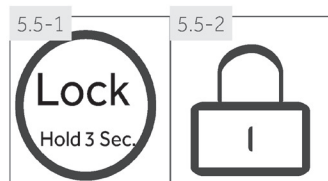
Poznámka: Přednastavení

- ▶ Spotřebič je nastavený na doporučenou teplotu 5°C (lednička) a -18°C (mraznička). Za normálních podmínek okolního prostředí není nutné teplotu nastavovat.
- ▶ Funkce přednastavení pro prostor My Zone box je Chiller.
- ▶ Když zapnete spotřebič po předchozím odpojení od elektrické sítě, může trvat až 12 hodin, než dosáhne správných teplot.

Před vypnutím spotřebič vyprázdněte. Chcete-li spotřebič vypnout, vytáhněte napájecí kabel z elektrické zásuvky.

5.4 Pohotovostní režim

Displej se automaticky vypne 30 sekund po stisknutí tlačítka. Displej se automaticky zamkne. Při doteku libovolného tlačítka nebo otevření dveří se automaticky rozsvítí.



5.5 Zamknout/Odemknout panel



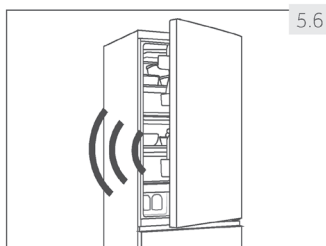
Poznámka: Zámek ovládacího panelu

Ovládací panel se automaticky zablokuje proti aktivaci, není-li po dobu 30 sekund dotknuto žádné tlačítko. Chcete-li provést jakékoli nastavení, ovládací panel musí být odemčený.

- ▶ Chcete-li zablokovat všechny prvky na panelu proti aktivaci, držte po dobu 3 sekund tlačítko „D“. (obr. 5.5-1).
- ▶ Rozsvítí se příslušná kontrolka „d“. (obr. 5.5-2).
- ▶ Chcete-li panel odemknout, dotkněte se znovu tlačítka.

5.6 Alarm při otevřených dveřích

Jsou-li dveře ledničky otevřené více než 3 minuty, ozve se alarm dveří (obr. 5.6). Alarm lze vypnout zavřením dveří. Pokud jsou dveře otevřené déle než 7 minut, světlo uvnitř ledničky a osvětlení ovládacího panelu se automaticky vypnou.



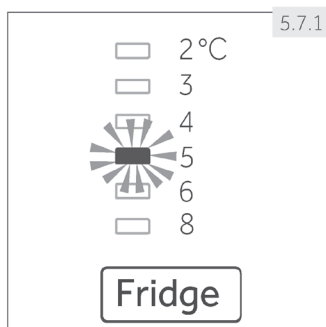
5.7 Nastavení teploty

Vnitřní teploty ovlivňují níže uvedené faktory:

- ▶ Okolní teplota
- ▶ Četnost otevírání dveří
- ▶ Množství uchovávaných potravin
- ▶ Instalace spotřebiče

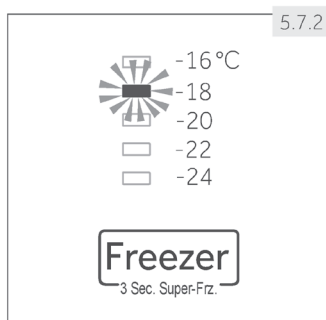
5.7.1 Nastavení teploty pro ledničku

1. Je-li zamčený, odemkněte panel dotekem tlačítka „D“ (obr. 5.5.-1).
2. Dotkněte se postupně tlačítka "A" (Chladnička), dokud nezačne blikat požadovaná hodnota indikátoru teploty "a" (obr. 5.7.1). Optimální teplota v chladničce je 5 °C. Nižší teplota představuje nadbytečnou spotřebu energie.
3. Po několika sekundách bude ukazatel teploty "a" svítit trvale a nastavení bude potvrzeno.



5.7.2 Nastavení teploty pro mrazničku

1. Je-li zamčený, odemkněte panel dotekem tlačítka „D“ (obr. 5.5.-1).
2. Dotkněte se postupně tlačítka "B" (Mraznička), dokud nezačne blikat požadovaná hodnota indikátoru teploty "b1". (obr. 5.7.2). Optimální teplota v mrazničce je -18°C. Nižší teplota představuje nadbytečnou spotřebu energie.
3. Po několika sekundách bude ukazatel teploty "a" svítit trvale a nastavení bude potvrzeno.



Poznámka: Konflikt s ostatními funkcemi

Teplotu v odpovídajícím prostoru nelze upravit v případě, pokud je aktivována jakákoli jiná funkce (Extra mrazení) nebo je displej uzamčen. Odpovídající indikátor bude blikat.

5.8



5.8 Funkce extra mrazení (Super Freeze)

Čerstvé potraviny by měly být zcela zmrazeny co nejrychleji. Zachovají se tak nejlepší nutriční hodnoty, vzhled a chuť. Funkce Extra mrazení zrychluje zmražení čerstvých potravin a chrání již uložené potraviny před nežádoucím ztepláním. Pokud potřebujete jednorázově zmrazit velké množství potravin, doporučujeme zapnout funkci Extra mrazení 24 hodin před použitím mrazicího prostoru.

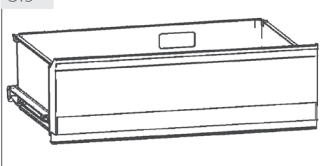
1. Je-li zamčený, odemkněte panel dotekem tlačítka „D“ (obr. 5.5.-1).
2. Dotkněte se tlačítka „B“ (Mraznička) po dobu 3 sekund, rozsvítí se kontrolka „b2“ a funkce se aktivuje (obr. 5.8).
3. Stejným postupem funkci Extra mrazení zrušíte.



Poznámka: Automaticky se vypne

Po 56 hodinách se funkce Extra mrazení automaticky vypne. Spotřebič pak bude pracovat při teplotě, která byla nastavena před použitím funkce Extra mrazení.

5.9



5.9 MyZone box

Prostor ledničky je vybaven My Zone boxem (Obr. 5.9). V souladu s požadavky na správné skladování potravin lze nastavit nejvhodnější teplotu, aby se zachovala optimální nutriční hodnota potravin. Jsou k dispozici následující režimy:

5.9.1 Funkce Chiller

Tato funkce nastaví teplotu v My Zone boxu na 0 °C. Je vhodná pro skladování čerstvých potravin, jako jsou maso a instantní výrobky. Většina potravin zůstane při teplotě 0 °C čerstvá, ale nezamrzne.



Poznámka: Chiller

- ▶ Kvůli rozdílnému obsahu vody v maso se některá vlhčí masa zmrazí při teplotách nižších než 0 °C. Z toho důvodu by hodně čerstvá masa měla být uchovávána v zásuvce My Zone při teplotě minimálně 0°C.
- ▶ Ovoce citlivé na chlad (např. ananas, avokádo, banány, grapefruity), zelenina (např. brambory, lilek, fazole, okurky, cukety a rajčata), a sýry by se v zásuvce My Zone uchovávat neměly.
- ▶ Pokud jste zvolili "Chiller", nastavte teplotu chladičového prostoru ve střední úrovni (5°C), v zájmu uložení svých potravin si v optimálním skladovacím prostředí.

5.9.2 D-Frost (Rozmrazování)

Tato funkce umožňuje rozmrazit zmrazené potraviny bez tekutých zbytků z potraviny po rozmrazení. Ponechá jídlo částečně zmrazené, vhodné na řezání a vaření.

Teplota v prostoru MyZone je nastavena na +1 °C



Poznámka: D-Frost

Doba rozmrazování se může lišit v závislosti na velikosti a tloušťky potravin. Pro dobu rozmrazování mohou být použity následující hodnoty: 500 g: 7 h; 1000 g: 8 h, 1500 g: 10 h.

5.9.3 Q-Cool (Rychlé chlazení)

Tato funkce umožňuje rychlé chlazení nápoje v plechovkách, v krátkém čase. Před aktivací této funkce vyberte, prosím všechny lahve, mohou zamrznout.

Teplota v prostoru MyZone je nastavena na -1 °C



Poznámka: MyZone box

- ▶ Vždy musí být aktivovány jedna ze tří funkcí prostoru My Zone
- ▶ Pro snížení teploty chladničky použijte funkci Q-Cool. Pokud ji chcete zvýšit, použijte funkci D-Frost.

5.9.4 Volba funkce pro MyZone box

1. Je-li zamčený, odemkněte panel dotekem tlačítka „D“ (obr. 5.5.-1).
2. Dotkněte se postupně "C" (MyZone), dokud se nerozsvítí požadovaná funkce "c" (obr. 5.9.4) a nastavení se potvrdí.



5.10 Tipy pro uchování čerstvých potravin

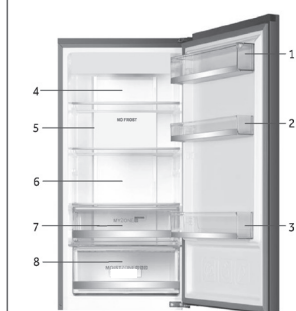
5.10.1 Ukládání do prostoru ledničky

- ▶ Udržujte teplotu v ledničce pod 5°C.
- ▶ Horká jídla se musí před uložením do ledničky zchladit na pokojovou teplotu.
- ▶ Potraviny by se před uložením do ledničky měly omýt a osušit
- ▶ Potraviny určené pro uložení do ledničky by měly být řádně utěsněny, aby se zabránilo změnám vůně nebo chuti.
- ▶ Neuchovávejte nadměrné množství potravin. Pro lepší a homogenní chlazení nechávejte mezi potravinami mezery, aby kolem nich mohl proudit chladný vzduch.
- ▶ Denně používané potraviny by se měly ukládat do přední části polic.
- ▶ Nechte mezeru mezi potravinami a vnitřními stěnami ledničky, aby mohl vzduch volně proudit. Zejména ohlídejte, aby se potraviny nedotýkali zadní stěny: mohly by k ní přimrznout. Zabraňte přímému kontaktu potravin (zejména mastných nebo kyselých) s vnitřním povrchem, protože mastnota a kyseliny ho mohou rozrušit. Kdykoli narazíte na mastnou/kyselou špínu, hned ji vyčistěte.
- ▶ Mražené potraviny lze lehko rozmrazit v chladničce nebo s funkcí D-Frost v MyZone boxu. Ušetří se tím energie.
- ▶ Proces stárnutí ovoce a zeleniny, např. některé druhy zeleniny, melounů, papáji, banánů, ananasu atd., se může v ledničce urychlit. Proto není vhodné uchovávat je v ledničce. Zrání velmi nezralého ovoce se ale může o určitou dobu urychlit. Cibuli, česnek, zázvor a další kořenovou zeleninu je možné uchovávat při pokojové teplotě.
- ▶ Nepříjemné pachy uvnitř ledničky značí, že se něco vyliło a je nezbytné ledničku vyčistit. Viz PÉČE A ÚDRŽBA.
- ▶ Různé potraviny je třeba umístit na různá místa podle toho, jaké mají vlastnosti: (obr.:

5.10.1

Model s dodatečným regálem:

C3FE737C*JE –
C3FE837CGJ
C3FE937CMJ
A3FE837CGJ
A3FE837CTJ 5
A3FE737CGJ 5



- | | |
|---|---|
| 1 Máslo, sýry, vejce, koření, atd. | mléko, tofu, mléčné výrobky atd. |
| 2 Vejce, konzervované potraviny, koření, atd. | 6 Vařené maso, klobásy, atd. |
| 3 Nápoje a zavařené potraviny. | 7 MyZone box: Konzervované nápoje (Q-Cool), syrové čerstvé potraviny (Chiller), všechny mražené potraviny, které chcete rozmrazit (D-Frost) |
| 4 Nakládané potraviny, konzervované potraviny, atd. | 8 Box Vlhká Oblast: Ovoce, zelenina, salát, atd. |
| 5 Masné výrobky, snack, těstoviny, | |

5.10.2 Ukládání do prostoru mrazničky

- ▶ Udržujte teplotu v mrazničce na -18°C.
- ▶ 24 hodin před mražením zapněte funkci Extra mrazení; -pro malé množství potravin stačí 4-6 hodin.
- ▶ Horké potraviny je nutné před uložením do mrazničky zchladit na pokojovou teplotu.
- ▶ Potraviny nakrájené na malé porce zmrznou rychleji a bude snadnější je rozmrazit a uvařit. Doporučená váha každá porce je do 2.5 kg
- ▶ Je lepší potraviny před vložením do mrazničky zabalit. Vnější stana obalu musí být suchá, aby se balíčky k sobě nepřilepily. Obalové materiály musí být bez zápachu, neprodyšné, nesmí být toxické ani škodlivé.
- ▶ Abyste nepřekročili dobu uchovávání potravin, zapište prosím datum zmrazení, časový limit a název potraviny na obal. Řiďte se doporučenou dobou uchovávání u různých potravin.
- ▶ **UPOZORNĚNÍ!** Kyseliny, žíraviny a sůl atd. mohou narušit vnitřní povrch mrazničky. Neumísťujte přímo na vnitřní povrch potraviny, které obsahují tyto látky (např. mořské ryby). Slanou vodu je třeba z mrazničky ihned vyčistit.
- ▶ Nepřekračujte dobu skladování potravin které jsou doporučovány výrobcem. Z mrazničky vyndávejte pouze požadované množství potravin.
- ▶ Rozmrazené potraviny rychle zkonzumujte. Rozmrazené jídlo znovu nezmrazujte, pokud ho nejdříve neuvaříte, protože by to negativně ovlivnilo jeho požitelnost.
- ▶ Neukládejte do mrazničky nadměrné množství čerstvých potravin. Podívejte se na mrazicí kapacitu mrazničky – viz TECHNICKÁ DATA nebo údaje na výkonnostním štítku.
- ▶ Potraviny lze uchovávat v mrazničce při teplotě nejméně -18°C po dobu 2 až 12 měsíců podle vlastností potravin (např. maso: 3-12 měsíců, zelenina: 6-12 měsíců)
- ▶ Chcete-li zmrazit čerstvé potraviny, zabraňte jejich kontaktu s již zmrazenými potravinami. Nebezpečí tání!

Při zmrazování komerčně mražených potravin postupujte prosím podle těchto pokynů:

- ▶ Vždy věnujte pozornost pokynům výrobce o délce uchování potravin. Neporušujte tyto pokyny!
- ▶ Kvůli zachování kvality potravin se snažte, aby doba mezi nákupem a uložením potravin byla co nejkratší.
- ▶ Kupujte potraviny, které byly uchovávány při teplotě -18°C nebo nižší.
- ▶ Vyhněte se nákupu potravin, které mají na obale sníh nebo námrazu – může to značit, že výrobek byl částečně rozmrazen a znovu zmrazen – nárůst teploty ovlivňuje kvalitu potravin.



Tipy na ušetření energie

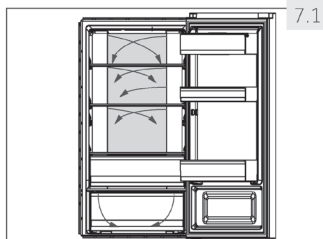
- ▶ Zkontrolujte, zda spotřebič správně větrá (viz INSTALACE).
- ▶ Neinstalujte spotřebič na přímé sluneční světlo nebo do blízkosti tepelných zdrojů (např. sporák, radiátory).
- ▶ Nenastavujte na spotřebiči zbytečně nízké teploty. Čím nižší teplota je na spotřebiči nastavená, tím vyšší je spotřeba energie.
- ▶ Funkce EXTRA MRAZENÍ spotřebovává více energie.
- ▶ Teplé potraviny nechce před uložením do spotřebiče ochladit.
- ▶ Dveře spotřebiče otvírejte co nejméně a na co nejkratší dobu.
- ▶ Spotřebič nenaplňujte přes míru, aby nedošlo ke ztížení cirkulace vzduchu.
- ▶ Uvnitř potravinového balení by neměl být vzduch.
- ▶ Udržujte těsnění dveří čisté, aby se dveře vždy správně zavřely.
- ▶ Rozmrazujte mražené potraviny v úložném prostoru chladničky nebo použijte funkci D-Frost v MyZone box.

i Poznámka: Rozdíly v závislosti na modelu

Z důvodu různých modelů, váš výrobek nemusí mít všechny následující funkce. Viz kapitola POPIS PŘÍJEMKŮ.

7.1 Více-proudové chlazení

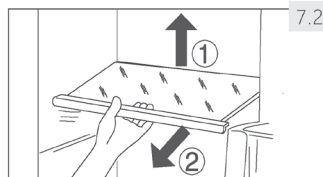
Lednička je vybavena systémem více-proudového chlazení, díky němuž je proud studeného vzduchu umístěn do každé police (obr. 7.1). Pomáhá to udržet rovnoměrnou teplotu a zajistit tak, že potraviny zůstanou déle čerstvé.



7.2 Nastavitelné poličky

Výšku polic lze nastavit podle vašich požadavků.

1. Chcete-li přemístit polici, nejprve nadzvedněte její zadní okraj (1) a poté ji vytáhněte (2) (obr. 7.2).
2. Chcete polici znovu vložit do ledničky, položte ji na výstupky po obou stranách a zatlačte ji do krajní zadní polohy, dokud nezapadne do žlábků po stranách.



i Poznámka: Poličky

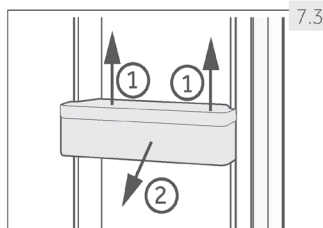
Zkontrolujte, že všechny strany police jsou ve stejné úrovni.

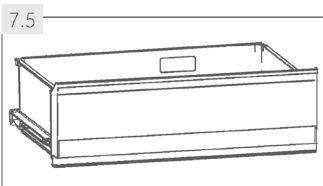
7.3 Snímatelné poličky na dveře

Poličky na dveře lze vyjmout kvůli čištění:

Položte ruce na obě strany poličky, zvedněte ji nahoru (1) a vytáhněte (2) (obr. 7.3).

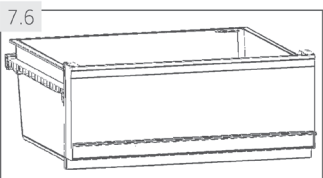
Chcete-li vrátit poličku zpět na dveře, výše zmíněný postup obraťte.





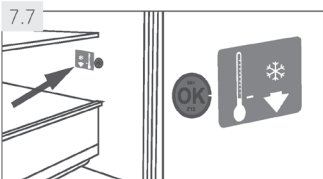
7.5 My Zone box

Chcete-li využívat a nastavit prostor My Zone (obr. 7.5), vyhledejte prosím sekci POUŽITÍ (My Zone box).



7.6 Box Vlhká Oblast

V tomto prostoru (obr. 7.6) je hladina vlhkosti asi 90%. Je automaticky řízena systémem a je vhodná pro skladování ovoce, zelenina, salátů atd.

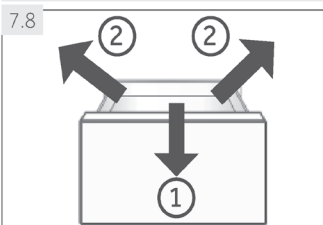


7.7 Kontrolka správné teploty

Kontrolku správné teploty (obr. 7.7) lze využít k udržování teploty pod +4°C. Pokud znaménko neukazuje „OK“, snižte postupně teplotu.

i Poznámka: Nálepka OK

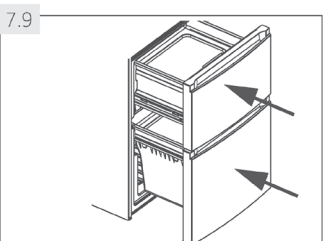
Po zapnutí spotřebiče může trvat až 12 hodin než se dosáhne správných teplot.



7.8 Vyjímatelná zásuvka mrazničky

Chcete-li odstranit zásuvku, vytáhněte ji v maximální míře (1), zvedněte a odstraňte ji (2). (obr. 7.8).

Chcete-li vrátit zásuvku, proveďte výše uvedené kroky v opačném pořadí.



7.9 3D-mrazicí zásuvka

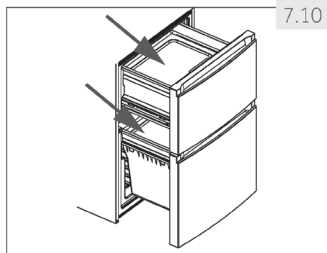
Zásuvky v mrazničce (obr. 7.9) lze úplně vytáhnout v přímém směru. Jsou namontovány na snadno se otáčející výsuvné jezdce, takže můžete pohodlně ukládat a odebírat zmrazené potraviny. Díky mechanismu automatického zavírání dveří je ovládání snadné a šetří energii.

! UPOZORNĚNÍ

Nepřetěžujte zásuvky: Maximální zatížení každé zásuvky je: 35 kg!

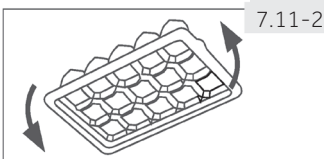
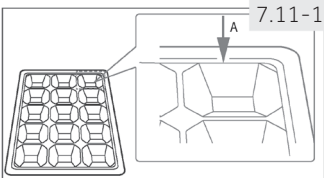
7.10 Přihrádka pro předmrazení

Každá zásuvka v mrazničce je vybavená přihrádkou pro před-mrazení (obr. 7.10). Čerstvě mrazené potraviny lze oddělit od již zmrazených, takže proces zmrazování může hladce probíhat a již zmrazené potraviny se nezahřejí. Přerovnáte-li zmrazené potraviny, lze tyto prostory využít pro snadné uložení malých věcí, např. bylinek, zmrzliny nebo zásobníku na ledové kostky.



7.11 Zásobník na ledové kostky

1. Naplňte zásobník na ledové kostky vodou do 3/4, pozor, abyste nepřekročili linii hladiny vody (A) (obr. 7.11-1). Zavřete zásobník krytem a položte jej do jednoho šuplíku skladovací mrazničky.
2. Aby se kostky ledu uvolnily, lehce otočte zásobník nebo ho podržte pod tekoucí vodou (obr. 7.11-2).



7.12 Světlo

Při otevření dveří, se rozsvítí LED vnitřní osvětlení. Výkon světel není ovlivněn dalšími nastaveními ostatních zařízení.

**UPOZORNĚNÍ!**

Než začnete s čištěním spotřebiče, odpojte ho od elektrické sítě.

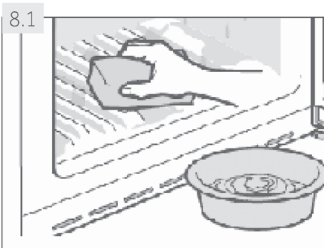
8.1 Obecně

Spotřebič čistěte, pouze když je prázdný nebo když je v něm jen malé množství uskladněných potravin.

Spotřebič by se měl čistit každé 4 týdny jednak kvůli správné údržbě a jednak aby se zabránilo pachům ze špatně uchovávaných potravin.

**UPOZORNĚNÍ**

- ▶ Spotřebič nečistěte tvrdými kartáči, drátěnými kartáči, čisticími prášky, benzínem, amyloacetáty, acetony a podobnými organickými prostředky, kyselinami nebo alkalickými čistidly. Abyste se vyhnuli poškození spotřebiče, používejte prosím k čištění speciální čisticí prostředky určené pro ledničky.
- ▶ Během čištění na spotřebič nestříkejte ani ho neoplachujte.
- ▶ Nepoužívejte při čištění kropicí ani parní přístroje.
- ▶ Studené skleněné police neomývejte horkou vodou. Náhlá změna teploty by mohla způsobit prasknutí skla.
- ▶ Nedotýkejte se vnitřního povrchu prostoru mrazničky, zejména mokřkýma rukama, protože by vám mohly k povrchu přimrznout.
- ▶ Dojde-li k zahřátí, zkontrolujte stav zmrazených potravin.



- ▶ Těsnění na dveřích musí být vždy čisté.
- ▶ Vnitřek a plášť spotřebiče čistěte houbičkou navlhčenou teplou vodou a neutrálním čisticím prostředkem (obr. 8.1).
- ▶ Spotřebič omyjte a vysušte jemnou utěrkou.
- ▶ Vyčistěte příslušenství jen s teplou vodou a neutrálním mýdlem.
- ▶ Žádné součásti spotřebiče nemyjte v myčce nádobí.
- ▶ Před opakovaným spuštěním spotřebiče vyčkejte alespoň 5 minut, protože časté zapínání může poškodit kompresor.

8.2 Rozmrazování

Rozmrazování ledničky a mrazničky probíhá automaticky, není potřeba provádět ho ručně.

8.3 Výměna LED osvětlení



UPOZORNĚNÍ!

Nevyměňujte LED lampu sami, smí být vyměněna pouze výrobcem nebo autorizovaným servisním technikem.

Ve spotřebiči je jako světelný zdroj LED osvětlení, protože spotřebovává malé množství energie a má dlouhou životnost. Vyskytne-li se nějaká závada, kontaktujte prosím zákaznický servis. Viz ZÁKAZNICKÝ SERVIS.

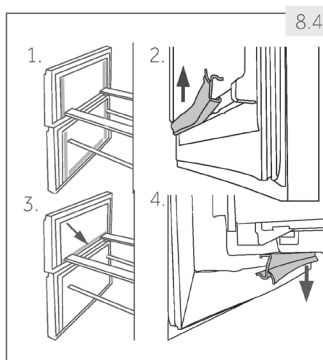
Parametry osvětlení:

Napětí ve V	12
Maximální výkon ve W	2
Množství světla v lumenech	150
LED Spec	bílá-5050
Teplota použití	-30°C až +85°C.

8.4 Odnímatelné doplňkové těsnění dveří

Na horní a dolní zásuvku mrazničky je k dispozici šest doplňkových těsnění.

1. Umístěte pět označených těsnění dveří na horní a dolní zásuvku mrazničky (obr. 8.4-1.).
2. Zajistěte, aby těsnění bylo připevněno zahnutou částí směrem dovnitř (obr. 8.4-2.).
3. Umístěte **spodní** těsnění horní zásuvky podle návodu (obr. 8.4-3.).
4. Zajistěte, aby těsnění bylo připevněno zahnutou částí směrem dolů (obr. 8.4-4.).



Tato těsnění stejně jako otočné dveře/těsnění zásuvek získáte prostřednictvím zákaznického servisu (viz Záruční list).

8.5 Nepoužívání spotřebiče po delší dobu

V případě, že přístroj není používán po delší časové období:

- ▶ Vyměňte potraviny.
- ▶ Odpojte síťový kabel.
- ▶ Očistěte spotřebič podle výše uvedeného návodu.
- ▶ Dveře a zásuvky/dveře mrazničky nechte otevřené, abyste zabránili vzniku nežádoucích pachů uvnitř spotřebiče.



Poznámka: Vypnutí

Spotřebič zapněte pouze pokud je to nezbytně nutné.

8.6 Stěhování spotřebiče

1. Vyměte všechny potraviny a odpojte spotřebič od elektrické sítě.
2. Police a všechny pohyblivé části v ledničce a mrazničce zajistěte lepicí páskou.
3. Nenaklánejte spotřebič pod větším úhlem než 45°, aby nedošlo k poškození chladicího systému.



UPOZORNĚNÍ!

- ▶ Spotřebič nezvedejte za kliky.
- ▶ Nikdy nepokládejte spotřebič na podlahu v horizontální poloze.

Hodně vzniklých problémů můžete vyřešit sami bez zvláštní kvalifikace. Vyskytne-li se nějaký problém, dříve než se obrátíte na prodejce, zkontrolujte všechny uvedené možnosti a postupujte podle níže uvedených pokynů. Viz ZÁKAZNICKÝ SERVIS.



UPOZORNĚNÍ

- ▶ Před prováděním údržby spotřebič vypněte a odpojte ho od elektrické sítě.
- ▶ Elektrické součásti smí opravovat pouze kvalifikovaný odborník, protože neodborné zásahy by mohly způsobit rozsáhlá následná poškození.
- ▶ Poškozený síťový kabel musí vyměnit výrobce, autorizovaný servis nebo podobně kvalifikovaná osoba, aby se zabránilo možným rizikům.

9.1 Tabulka řešení problémů

Problém	Možná příčina	Možné řešení
Nefunguje kompresor.	<ul style="list-style-type: none"> • Zástrčka není zapojená do elektrické zásuvky. • Spotřebič je ve fázi odtávání 	<ul style="list-style-type: none"> • Zapojte spotřebič do elektrické sítě. • Při automatickém odmrazování je to normální
Spotřebič pracuje často nebo pracuje příliš dlouho.	<ul style="list-style-type: none"> • Vnitřní nebo vnější teplota je příliš vysoká. • Spotřebič byl nějakou dobu bez přívodu elektrické energie. • Dveře/zásuvky spotřebiče nejsou těsně uzavřeny. • Dveře/zásuvky spotřebiče se otevíraly příliš často nebo na dlouhou dobu. • Nastavená teplota mrazničky je příliš nízká. • Těsnění dveří/zásuvek je špinavé, opotřebované, prasklé nebo nevhodné. • Není zajištěna požadovaná cirkulace vzduchu. 	<ul style="list-style-type: none"> • V tomto případě je běžné, že spotřebič pracuje delší dobu. • Běžně trvá 8 až 12 hodin než se spotřebič zcela ochladí. • Zavřete dveře/zásuvky a zkontrolujte, že spotřebič stojí na rovném podkladu a že se dveři nedotýkají žádné potraviny ani jiné překážky. • Neotvírejte dveře/zásuvky příliš často. • Nastavte vyšší teplotu, dokud se spotřebič nedostane na uspokojivou teplotu. • Ustálení teploty ledničky trvá 24 hodin. • Očistěte těsnění dveří/zásuvek nebo je nechte vyměnit v zákaznickém servisu. • Zajistěte dostatečnou ventilaci.
Vnitřek ledničky je špinavý a/nebo zapáchá.	<ul style="list-style-type: none"> • Je potřeba vyčistit vnitřek ledničky. • V ledničce jsou uloženy potraviny s výraznou vůní. 	<ul style="list-style-type: none"> • Umyjte vnitřek ledničky. • Potraviny důkladně zabalte.

Problém	Možná příčina	Možné řešení
Uvnitř spotřebiče není dostatečně chladno.	<ul style="list-style-type: none"> Je nastavena příliš vysoká teplota. Byly vloženy teplé potraviny. Bylo vloženo příliš mnoho potravin najednou. Potraviny jsou příliš blízko u sebe. Dveře/zásuvky spotřebiče nejsou těsně uzavřeny. Dveře/zásuvky spotřebiče se otevíraly příliš často nebo na dlouhou dobu. 	<ul style="list-style-type: none"> Nastavte teplotu znovu. Před uložením potraviny vždy ochlaďte. Ukládejte vždy malé množství potravin. Mezi potravinami nechte mezeru, aby mohl vzduch volně proudit. Zavřete dveře/zásuvku. Neotvírejte dveře/zásuvky příliš často.
Uvnitř spotřebiče je příliš chladno.	<ul style="list-style-type: none"> Nastavená teplota je příliš nízká. Funkce Power-Freeze je aktivní nebo pracuje příliš dlouho. 	<ul style="list-style-type: none"> Nastavte teplotu znovu. Vypněte funkci Power-Freeze.
Na vnitřní straně ledničky kondenzuje vlhkost.	<ul style="list-style-type: none"> Ovzduší je příliš teplé a příliš vlhké. Dveře/zásuvky spotřebiče nejsou těsně uzavřeny. Dveře/zásuvky spotřebiče se otevíraly příliš často nebo na dlouhou dobu. Nádoby na potraviny nebo tekutiny jsou otevřené. 	<ul style="list-style-type: none"> Zvyšte teplotu. Zavřete dveře/zásuvku. Neotvírejte dveře/zásuvky příliš často. Nechte horké jídlo zchladnout na pokojovou teplotu a zakryjte potraviny a tekutiny.
Na vnějším povrchu nebo mezi dveřmi/zásuvkami se hromadí vlhkost.	<ul style="list-style-type: none"> Ovzduší je příliš teplé a příliš vlhké. Dveře/zásuvky nejsou těsně uzavřeny. Kondenzaci způsobuje studený vzduch ve spotřebiči a teplý vzduch venku. 	<ul style="list-style-type: none"> To je ve vlhkém prostředí normální. Změna nastane, až klesne vlhkost. Ujistěte se, že dveře/zásuvka jsou těsně zavřené.
V mrazničce je silná vrstva ledu a námrazy.	<ul style="list-style-type: none"> Potraviny nebyly správně zabalené. Dveře/zásuvky spotřebiče nejsou těsně uzavřeny. Dveře/zásuvky spotřebiče se otevíraly příliš často nebo na dlouhou dobu. Těsnění dveří/zásuvek je špinavé, opotřebené, prasklé nebo nevhodné. Uvnitř je překážka, která brání správnému zavření dveří/zásuvky. 	<ul style="list-style-type: none"> Potraviny vždycky správně zabalte. Zavřete dveře/zásuvku. Neotvírejte dveře/zásuvky příliš často. Těsnění dveří/zásuvky očistěte nebo vyměňte za nové. Přemístěte police, dveřní poličky nebo vnitřní zásobníky tak, aby bylo možné zavřít dveře/zásuvku.
Spotřebič dělá neobvyklý hluk.	<ul style="list-style-type: none"> Spotřebič nestojí na rovné ploše. Spotřebič je v kontaktu s nějakým předmětem. 	<ul style="list-style-type: none"> Vyrovnejte spotřebič nastavením nožiček. Odstraňte předměty z okolí spotřebiče.

Problém	Možná příčina	Možné řešení
Měl by být slyšet tenký zvuk podobný zvuku tekoucí vody.	<ul style="list-style-type: none"> To je normální. 	<ul style="list-style-type: none"> -
Uslyšíte pípnutí alarmu.	<ul style="list-style-type: none"> Jsou otevřené dveře úložného prostoru ledničky. 	<ul style="list-style-type: none"> Zavřete dveře nebo alarm vypněte ručně.
Uslyšíte slabé hučení.	<ul style="list-style-type: none"> Pracuje anti-kondenzační systém 	<ul style="list-style-type: none"> Zabraňuje to kondenzaci a je to v pořádku
Nefunguje vnitřní osvětlení nebo chladič systém.	<ul style="list-style-type: none"> Zástrčka není zapojená do elektrické zásuvky. Zdroj napájení není v pořádku. LED osvětlení nefunguje. 	<ul style="list-style-type: none"> Zapojte spotřebič do elektrické sítě. Zkontrolujte, jestli přívod elektrické energie v místnosti. Kontaktujte místního dodavatele elektrického proudu! Kvůli výměně světla prosím kontaktujte servis.
Boky skříně a pásy dveří se mohou zahřát.	<ul style="list-style-type: none"> To je normální. 	<ul style="list-style-type: none"> -

9.2 Přerušování elektrické energie

V případě výpadku elektrického proudu by měly potraviny zůstat bezpečně vychlazené po dobu asi 13/14 hodin (Viz kapitola TECHNICKÉ ÚDAJE). V případě delšího výpadku proudu, zejména v létě, postupujte podle těchto pokynů:

- ▶ Otevírejte dveře/zásuvky co možná nejméně.
- ▶ Během výpadku proudu nepřidávejte do spotřebiče další potraviny.
- ▶ Pokud je výpadek proudu předem ohlášený a předpokládaná doba výpadku přesahuje 16 hodin, vyrobte led a vložte ho do zásobníku v horní části ledničky.
- ▶ Jakmile je dodávka energie obnovena, je nutné zkontrolovat stav potravin.
- ▶ V důsledku zvýšení teploty v ledničce během výpadku elektrického proudu nebo jiné poruchy dojde ke zkrácení doby uložení potravin a také se sníží jejich kvalita. Potraviny, které se rozmrazily, by se měly buď brzy zkonsumovat, nebo uvařit a znovu zmrazit (pokud je to vhodné), aby se předešlo zdravotním rizikům.



Poznámka: Funkce paměti při přerušování napájení

Po obnově napájení přístroj pokračuje v nastaveních, které byly nastaveny před výpadkem proudu.

10.1 Vybalení

! UPOZORNĚNÍ

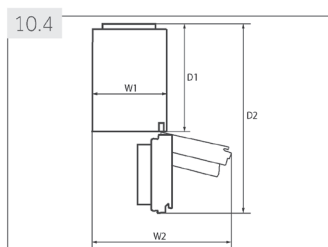
- ▶ Spotřebič je těžký. Se spotřebičem manipulujte vždy nejméně ve dvou.
- ▶ Všechny obalové materiály udržujte mimo dosah dětí a zlikvidujte ho způsobem, který je šetrný k životnímu prostředí.
- ▶ Vyměňte spotřebič z obalu.
- ▶ Odstraňte všechny obalové materiály.

10.2 Podmínky životního prostředí

Teplota v místnosti by se měla pohybovat v rozmezí 10°C až 43°C, protože může ovlivňovat teplotu uvnitř spotřebiče a spotřebu energie. Neinstalujte spotřebič do blízkosti spotřebičů, které vydávají teplo (sporáky, ledničky), aniž by byl odizolován.

10.3 Obrácení dveří

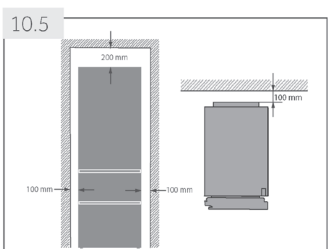
Dříve než spotřebič trvale nainstalujete, zkontrolujte správné umístění závěsu dveří. Pokud je potřeba, viz sekce OBOUSTRANNÉ DVEŘE.



10.4 Prostorové požadavky

Prostor nutný při otevřených dveřích (obr. 10.4):

Model	Šířka spotřebiče v mm		Hloubka spotřebiče v mm	
	W1	W2	D1	D2
C3FE-737C*JE	595	925	580	1200
A3FE737CGJ				
A3FE-835C*JE	595	925	600	1220
C3FE-835C*JE				
A3FE837CGJ				
A3FE837CTJ				
C3FE837CGJ				
C3FE937CMJ				



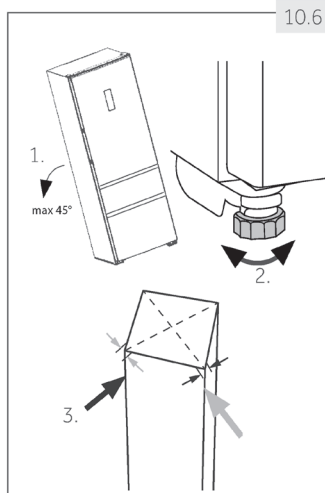
10.5 Ventilační systém

Pro dosažení dostatečné ventilace spotřeby z důvodu bezpečnosti, je nutné dodržet požadavky pro správné větrání (obr. 10.5).

10.6 Umístění spotřebiče

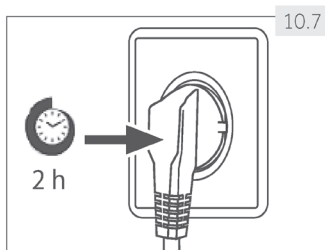
Spotřebič umístěte na rovný a pevný povrch.

1. Nakloňte spotřebič lehce dozadu (obr. 10.6).
2. Nastavte nožičky na požadovanou úroveň.
3. Stabilitu spotřebiče zkontrolujete tak, že střídavě udeříte do protilehlých stran. Mírné vychýlení by mělo být stejné v obou směrech. V opačném případě by mohlo dojít k deformaci rámu; důsledkem může být netěsnící zavírání dveří. Mírný náklon na zadní stranu usnadňuje zavírání dveří.



10.7 Čekací doba

V kapsli kompresoru je umístěný bezúdržbový olej. Při naklání spotřebiče během převozu se olej mohl dostat přes zavřené potrubí. Vyčkejte 2 hodiny před zapojením spotřebiče do elektrické sítě (obr. 10.7), aby se olej mohl vrátit do pouzdra.



10.8 Elektrické připojení

Před každým zapojením zkontrolujte, zda:

- ▶ zdroj energie, zásuvka a pojistka odpovídají výkonnostnímu štítku.
- ▶ zásuvka je uzemněná a nepoužíváte prodlužovací kabel ani vícenásobné zásuvky.
- ▶ zástrčka a zásuvka se přesně shodují.

Zástrčku zapojte do řádně instalované domácí zásuvky.



UPOZORNĚNÍ

Poškozený napájecí kabel musí být vyměněn v zákaznickém servisu, aby nedošlo ke vzniku nebezpečí (viz Záruční list).

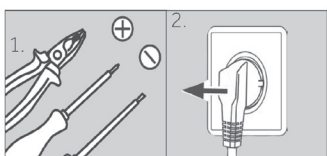
10.9 Obrácení dveří

Než připojíte spotřebič do elektrické sítě, měli byste zkontrolovat, zda není potřeba přemístit otevírání dveří z pravé strany (při dodání) na levou v závislosti na místě instalace spotřebiče.

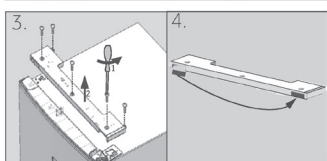
UPOZORNĚNÍ!

- ▶ Spotřebič je těžký. Na obrácení dveří jsou potřeba 2 osoby.
- ▶ Než se pustíte do jakékoli činnosti, odpojte spotřebič od elektrické sítě.
- ▶ Nenaklánejte spotřebič pod úhlem větším než 45°, aby nedošlo k poškození chladicího systému.

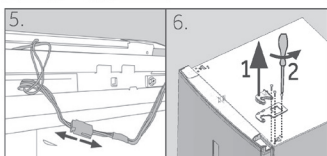
Kroky při montáži (obr. 10.9):



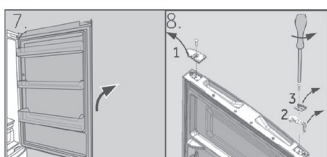
1. Připravte si potřebné nářadí.
2. Odpojte spotřebič od elektrického napětí.



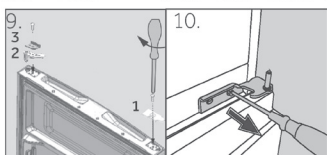
3. Odstraňte pět šroubů, které upevňují přední panel (1) a vyberte panel (2).
4. Odstraňte malý kryt předního panelu směrem sleva na pravou stranu.



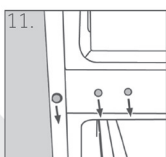
5. Odpojte spojovací kabel
6. Odstraňte kryt horního závěsu (1) a odšroubujte horní závěs (tři šrouby) na pravé straně (2).



7. Opatrně zdvihněte uvolněné dveře ledničky z dolního závěsu.
8. Otočte dvířka vzhůru nohama, odšroubujte kryt (1) a dveřní zarážku (2), s která umožní posílení dílem (3).



9. Vyberte nový kryt (1) a dveřní zarážku (2), s která umožní posílení dílem (3) z obalu s příslušenstvím a přišroubujte je na opačnou stranu.
10. Odstraňte spodní závěs horních dveří.



11. Vyměňte záslepky a šrouby na straně.

Další kroky (a-h) jsou nutné pouze pro modely s dvěma dveřmi:

- a Odstraňte spodní dveře
 b Pro tento krok je zapotřebí dvou osob; jedna drží spotřebič na svém místě a druhá vykonává montážní kroky!

Nakloňte spotřebič mírně dozadu a odstraňte spodní závěs s nohou (1). Změřte také pozici druhé nohy (2).

- c Odšroubujte dvě závitové kolíky (1), vyjměte spodní závěs, otočte jej o 180° (2) a

- d připevněte zpět spodní závěs s 2 nastavitelnými šrouby

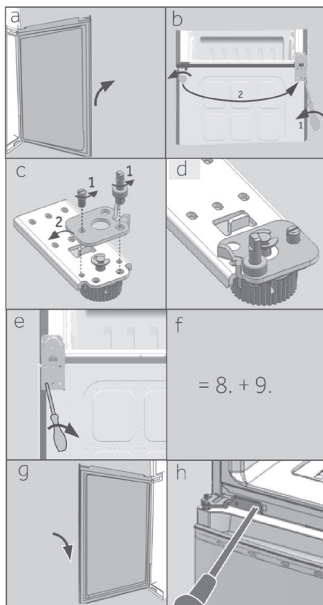
- e Zašroubujte dolní závěs na levou straně spotřebiče.

- f Provedte kroky 8 a 9.

- g Opatrně zdvihněte dolní dveře a nasadte je na spodní závěs tak, aby čep zapadl do pantu.

Ujistěte se, že čep zapadá do držáku závěsu spodních dveří.

- h Vyberte nový závěs z obalu s příslušenstvím a přišroubujte jej na levou stranu spotřebiče.



12. Vyberte nový spodní závěs horních dveří z obalu s příslušenstvím a přišroubujte jej na levou stranu přístroje.

13. Opatrně zdvihněte horní dveře a nasadte je na spodní závěs tak, aby čep zapadl do pantu.

Ujistěte se, že čep zapadá do držáku závěsu spodních dveří.

14. Vyjměte horní závěs z obalu s příslušenstvím. Přeložte přípojovací kabel přes horní závěs a upevněte horní závěs s třemi šrouby na levé straně přístroje.

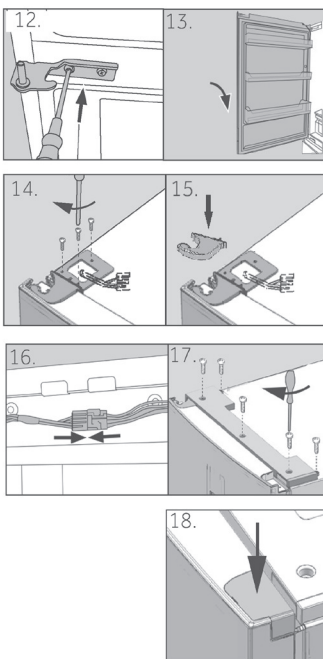
15. Nasadte kryt závěsu (dodáván v obalu s příslušenstvím) na závěs.

16. Zapojte spojovací kabel a vložte ho do otvoru.

17. Vraťte zpět přední panel a připevněte jej pěti šrouby.

18. Vyjměte kryt z obalu s příslušenstvím a připevněte ho na pravou stranu horních dveří.

Po změně závěsu dveří zkontrolujte, zda je těsnění dveří správně umístěné na plášti a zda jsou všechny šrouby dostatečně utažené.



11.1 List výrobku podle nařízení EU č. 1060/2010

Obchodní značka							
Identifikační značka modelu	A3FE			C3FE			
	7	8	8	8	7	8	9
	3	3	3	3	3	3	3
	7	7	7	5	7	7	7
C	C	C	C	C	C	C	
G	G	T	*	*	*	G	
J	J	J	J	J	J	M	
			E	E	E	J	
Kategorie modelu	Refrigerator-freezer						
Třída energetické účinnosti	A++	A+++		A++	A+++		
Roční spotřeba energie (kWh/rok) ¹⁾	273	182	177	183	282	188	150
Objem chladicího prostoru (L)	257	257	231	231	257	257	257
Objem mrazicího prostoru (L) ****	97	97	97	108	108	108	108
Počet hvězdiček	✱***						
Teplota dalších prostorů > 14°C	Nepoužitelné						
Beznámrazový systém	Ano						
Zabezpečení při výpadku proudu (h)	13	14		13	14		
Mrazicí kapacita (kg/24h)	12						
Klimatická třída Spotřebič je určený pro použití při teplotě okolního prostředí mezi 10°C a 43°C.	SN/N/ST/T						
Vzduchem šířené emise hluku (db(A) re 1pW)	40	39		40	39		
Typ konstrukce	Volně stojící						

* = Barevný kód

¹⁾ na základě výsledků 24 hodinové normalizované zkoušky. Skutečná spotřeba energie bude záviset na používání a umístění spotřebiče.

11.2 Doplnkové technické údaje

	A3FE			C3FE			
	Identifikační značka modelu	7 3 7 C G J	8 8 3 3 7 7 C C G T J J	8 3 5 C * J E	8 3 5 C * J E	7 3 7 C * J E	8 3 7 C G J
Napětí / Frekvence	220-240V ~ / 50Hz						
Chladicí kapalina	R600a						
Celkový objem (L)	395		370	375	400		
Čistý objem (L)	354		328	339	365		
Rozměry (v mm)	Hloubka	657	677		657	677	
	Šířka	595					
	Výška	2005		1905		2005	

11.3 Normy a směrnice



Tento výrobek vyhovuje požadavkům všech odpovídajících směrnic ES včetně souvisejících harmonizovaných norem, které jsou nutné pro to, aby výrobek mohl nést označení CE.

Doporučujeme používat originální náhradní díly a služby zákaznického servisu Haier.

Máte-li se spotřebičem nějaký problém, podívejte se prosím nejprve do sekce ŘEŠENÍ PROBLÉMU.

Pokud tam nenajdete řešení, kontaktujte prosím

- ▶ místního prodejce nebo
- ▶ sekce Service & Support na stránkách www.haier.com, kde můžete najít telefonní čísla a můžete aktivovat váš servisní požadavek.

Ještě než budete kontaktovat naše Servisní centrum, zkontrolujte, zda máte níže uvedené informace.

Informace najdete na výkonnostním štítku.

Model _____ Výrobní číslo. _____

Zkontrolujte také Záruční list, který je dodáván spolu se spotřebičem pro případ reklamace.

Pro všeobecné obchodní otázky vyhledejte naše níže uvedené evropské adresy.

Evropské adresy Haier

Země*	Poštovní adresa	Země*	Poštovní adresa
Italy	Haier Europe Trading SRL Via De Cristoforis, 12 21100 Verese ITALY	France	Haier France SAS 3-5 rue des Gravier 92200 Neuilly sur Seine FRANCE
Španělsko Portugalsko	Haier Iberia SL Pg. Garcia Faria, 49-51 08019 Barcelona SPAIN	Belgie-FR Belgie-NL Nizozemsko Lucembursko	Haier Benelux SA Anderlecht Route de Lennik 451 BELGIUM
Germany Rakousko	Haier Deutschland GmbH Hewlett-Packard-Str. 4 D-61352 Bad Homburg GERMANY	Poland Česko Maďarsko Grecko Rumunsko Rusko	Haier Poland Sp. zo.o. Al. Jerozolimskie 181B 02-222 Warszawa POLAND
Spojené království	Haier Appliances UK Co.Ltd. One Crown Square Church Street East Woking, Surrey, GU21 6HR Velká Británie		

*Pro více informací prosím jděte na www.haier.com

A3FE-C3FE-937C-837C-737C-835C-JE-GB-V04-032018

Haier

