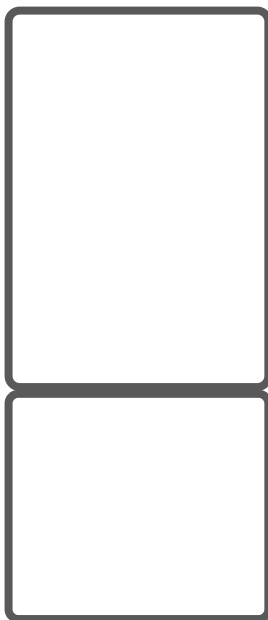




# NÁVOD K POUŽITÍ

MINI CITY COMBI M.



## Obsah

|   |            |
|---|------------|
| <b>Varování!</b> .....                                      | <b>142</b> |
| <b>Elektrické připojení</b> .....                           | <b>146</b> |
| Klimatický rozsah .....                                     | 147        |
| Zámky .....   | 147        |
| Bez freonů .....  | 147        |
| <b>Funkce produktu</b> .....                                | <b>147</b> |
| <b>Příprava k použití</b> .....                             | <b>147</b> |
| Místo instalace .....                                       | 147        |
| Příprava k použití .....                                    | 148        |
| <b>Funkce</b> .....   | <b>148</b> |
| <b>Pokyny pro skladování potravin</b> .....                 | <b>148</b> |
| Bezpečnostní opatření při používání .....                   | 148        |
| Umístění skladovaných potravin .....                        | 149        |
| Použití oddílů pro čerstvé potraviny .....                  | 149        |
| Upozornění pro skladování potravin .....                    | 149        |
| Skladování ovoce a zeleniny .....                           | 149        |
| Použití úložného prostoru pro<br>mražené potraviny .....    | 149        |
| Tipy pro nakupování mražených potravin                      | 150        |
| <b>Tipy pro zvláštní potřeby</b> .....                      | <b>150</b> |
| Přesouvání chladničky/mrazničky .....                       | 150        |
| <b>Údržba a čištění</b> .....                               | <b>150</b> |
| Bezpečnostní kontrola po údržbě .....                       | 151        |
| <b>Analýza a odstraňování jednoduchých<br/>poruch</b> ..... | <b>151</b> |
| <b>Certifikace</b> .....                                    | <b>152</b> |
| Informace o elektrickém systému .....                       | 152        |
| <b>Pokyny pro bezpečné zotavení</b> .....                   | <b>152</b> |
| <b>Likvidace starého spotřebiče</b> .....                   | <b>152</b> |
| <b>Shoda s předpisy</b> .....                               | <b>152</b> |
| <b>Úspora energie</b> .....                                 | <b>152</b> |
| <b>Pokyny pro obrácení dveří</b> .....                      | <b>153</b> |

Děkujeme vám, že jste si zakoupili tento spotřebič.

Před tím, než budete mrazák používat, přečtěte si pozorně pokyny v této příručce, abyste maximalizovali jeho výkon. Uchovejte dokumentaci pro následné použití nebo pro nového vlastníka. Tento spotřebič je určen výhradně pro použití v domácnosti nebo podobných aplikacích, jako jsou:

- kuchyňské kouty pro zaměstnance v dílnách, kancelářích a jiných pracovních prostředích
- farmy, v hotely, motely a jiné typy residencí
- noclehárny (B & B)
- cateringové služby a podobné aplikace, kde nejde o maloobchodní prodej

Tento spotřebič se může používat pouze pro skladování potravin. Jakékoliv jiné využití se považuje za nebezpečné a výrobce nenese odpovědnost za jakékoliv škody. Doporučujeme vám, abyste si přečetli záruční podmínky. Abyste dosáhli nejlepšího možného výkonu a bezporuchového provozu svého spotřebiče, je velmi důležité, abyste si pečlivě přečetli tyto pokyny. Pokud nebudete dodržovat tyto pokyny, můžete ztratit nárok na bezplatný servis v záruční době.

## Varování!

- **Při čištění/přemísťování spotřebiče musíte dát pozor, abyste se nedotkli kovových drátů výměníku tepla na zadní straně spotřebiče. Mohli byste si poranit prsty nebo ruku, nebo poškodit spotřebič.**
- **Spotřebič není konstruován pro umístění na jiném spotřebiči. Nepokoušejte se sedat si nebo stoupat na spotřebič. Není na to konstruován. Mohli byste se zranit nebo poškodit spotřebič.**

- Při přenášení/přesouvání spotřebiče dbejte, aby se kabel napájení nezachytil pod spotřebičem. Mohlo by dojít k přeříznutí nebo poškození kabelu napájení.
- Při umísťování svého spotřebiče dejte pozor, aby se nepoškodila podlaha, potrubí, stěny atd. Nepřemisťujte spotřebič taháním za víko nebo kliku. Nenechte děti, aby si se spotřebičem hráli nebo manipulovali s ovladači. Pokud nebudou tyto pokyny dodrženy, naše společnost se zříká veškeré odpovědnosti.
- Neinstalujte spotřebič ve vlhkém, mastném nebo prašném prostředí, zabraňte působení přímých slunečních paprsků nebo vody.
- Neinstalujte spotřebič poblíž zdrojů tepla nebo hořlavých materiálů.
- Pokud dojde k výpadku proudu, neotevírejte víko. Zmrzlé potraviny by neměly být ovlivněny, pokud bude výpadek proudu kratší než 20 hodin. Pokud je výpadek proudu delší, je nutné potraviny zkontrolovat a okamžitě sníst, nebo uvařit a poté zmrazit.
- Pokud zjistíte, že víko truhlicového mrazáku lze obtížně otevřít, hned jak je zavřete, nemějte obavy. Je to způsobeno rozdílem tlaku, který se vyrovná, a budete moci víko otevřít za několik minut.
- Nepřipojujte spotřebič k napájení elektrickým proudem, dokud nejsou odstraněny všechny obaly a chrániče pro přepravu.
- Pokud byl spotřebič přepravován ve vodorovné poloze, před zapnutím jej nechte stát alespoň 4 hodiny, aby se usadil olej v kompresoru.
- Tento mrazák se smí používat pouze k zamýšleným účelům (tj. ukládání a mrazení potravin).
- V chladničce na víno neskladujte léky nebo materiály určené pro výzkum. Pokud budete skladovat materiál, který vyžaduje přísnou kontrolu teploty skladování, je možné, že dojde k jeho znehodnocení nebo může

- dojít k nekontrolované reakci a vzniku nebezpečí.
- Před jakoukoliv manipulací se spotřebičem, odpojte kabel napájení od zásuvky.
  - Při dodání zkontrolujte, že produkt není poškozen a že všechny součásti a příslušenství jsou v dokonalém stavu.
  - Pokud dojde k úniku chladiva, nedotýkejte se zásuvky a nepoužívejte otevřený oheň. Otevřete okno a vyvětrejte. Poté zavolejte servisní středisko a požádejte o opravu.
  - Nepoužívejte prodlužovací kabely nebo adaptéry.
  - Netahejte a neohýbejte kabel napájení, nedotýkejte se zásuvky mokrými rukama.
  - Vyhněte se poškození zástrčky nebo kabelu napájení; mohlo by dojít k úrazu elektrickým proudem nebo požáru.
  - Neumisťujte ani neukládejte hořlavé nebo vysoce prchavé látky, jako jsou éter, benzín, LPG, propan, aerosolové nádoby, lepidla, čistý alkohol atd. Tyto materiály mohou způsobit výbuch.
  - Je-li napájecí kabel poškozen, musí jej vyměnit výrobce, jeho servisní technik nebo podobně kvalifikovaný technik, aby nedošlo ke vzniku nebezpečných situací.
  - Poblíž chladničky na víno nepoužívejte ani neukládejte hořlavé spreje, jako jsou barvy ve spreji. Mohlo by dojít k výbuchu nebo požáru.
  - Na horní stranu spotřebiče nepokládejte předměty nebo nádoby s vodou.
  - Nedoporučujeme používat prodlužovací kabely ani síťové adaptéry.
  - Nelikvidujte spotřebič spaláním. Při přepravě a používání spotřebiče dbejte, aby nedošlo k poškození okruhu/potrubí chladiva. V případě poškození nevystavujte spotřebič ohni, zdrojům vznícení a okamžitě vyvětrejte místnost, ve které je spotřebič umístěn.
  - Systém chlazení umístěný za a uvnitř chladničky na víno obsahuje chladivo. Zabraňte poškození potrubí.

- Uvnitř prostoru pro skladování potravin ve spotřebiči nepoužívejte elektrické spotřebiče, pokud se nejedná o spotřebiče doporučené výrobcem.
- Nepoškodte okruh chladiva.
- Nepoužívejte mechanické nástroje ani jinak neurychlujte proces rozmrazování. Používejte pouze prostředky doporučené výrobcem.
- Uvnitř prostoru pro skladování potravin nepoužívejte elektrické spotřebiče, pokud se nejedná o spotřebiče doporučené výrobcem.
- Otvory pro ventilaci spotřebiče nebo skříně, ve které je spotřebič vestavěn, udržujte volné bez překážek.
- Pro odstraňování námrazy nepoužívejte špičaté nebo ostré předměty.
- Nedotýkejte se vnitřních chladicích prvků, a to obzvláště pokud máte mokré ruce, protože byste se mohli popálit nebo zranit.
- Na pomoc odmrazování nikdy nepoužívejte vysoušeče vlasů, elektrické ohřívače a jiné podobné elektrické spotřebiče.
- Námrazu neškrábejte nožem nebo ostrými předměty. Mohlo by dojít k poškození okruhu chladiva a vyteklé chladivo může způsobit požár nebo poškození zraku.
- Nepoužívejte žádná mechanická zařízení pro urychlení procesu rozmrazování.
- Je absolutně nezbytné zabránit používání otevřeného ohně nebo elektrických přístrojů, jako jsou ohřívače, parní čističe, svíčky, olejové lampy a podobné, pro zrychlení fáze rozmrazování.
- Okolí kompresoru nikdy nemyjte vodou. Po vyčištění, abyste zabránili korozi, důkladně je otřete suchým hadrem.
- Doporučuje se udržovat zástrčku v čistotě. Nánosy prachu na zástrčce mohou způsobit požár.
- Produkt ve určen a vyroben pouze pro použití v domácnosti.

- **Tato záruka pozbude platnosti, pokud je produkt instalován nebo používán v komerčních nebo nerezidenčních prostorách.**
- **Tento produkt musí být správně instalován, umístěn a provozován v souladu s pokyny uvedenými v brožuře Pokyny pro uživatele.**
- **Tato záruka je platná pouze pro nové produkty a není přenosná, pokud je produkt znovu prodán.**
- **Naše společnost vylučuje odpovědnost za náhodné nebo následné škody.**
- **Záruka v žádném případě neruší vaše práva vyplývající z předpisů nebo zákonů.**
- **Chladničku na víno neopravujte. Všechny opravy musí provádět pouze kvalifikovaný opravář.**

## **BEZPEČNOST DĚTÍ!**

- **Tento spotřebič mohou používat děti starší 8 let a osoby s omezenými fyzickými, senzorickými nebo mentálními schopnostmi nebo osoby nezkušené a neznalé za předpokladu, že je zajištěn dostatečný dohled nebo jsou poskytnuty dostatečné pokyny, jak používat spotřebič bezpečným způsobem, a že osoby rozumí možným rizikům.**
- **Děti si nesmí se spotřebičem hrát. Čistění a uživatelskou údržbu nesmí provádět děti bez dozoru.**

## **Elektrické připojení**

### **VAROVÁNÍ**

Tento spotřebič musí být v zájmu vaší bezpečnosti řádně uzemněn. Napájecí kabel tohoto spotřebiče je vybaven zástrčkou se třemi kolíky, která odpovídá standardním nástěnným zásuvkám se třemi výstupy, aby se minimalizovala možnost úrazu elektrickým proudem.

Za žádných okolností neodřezávejte ani jinak neodstraňujte z dodaného napájecího kabelu třetí uzemňovací kolík.

Tento chladicí spotřebič vyžaduje standardní elektrickou zásuvku 220–240 V AC 50/60 Hz s tříkolíkovým uzemněním.

Tento chladicí spotřebič není určen k použití s měničem.

Kabel by měl být veden za spotřebičem, neměl by zůstat venku ani viset, aby nedošlo k náhodnému zranění.

Nikdy neodpojujte chladničku zatažením za kabel. Zástrčku vždy pevně uchopte a vytáhněte ji rovně ze zásuvky.

U tohoto spotřebiče nepoužívejte prodlužovací

šňůru. Jestliže je napájecí kabel příliš krátký, požádejte elektrikáře nebo servisního technika o instalaci zásuvky v blízkosti spotřebiče. Použití prodlužovacího kabelu může negativně ovlivnit výkon zařízení.

Při nesprávném používání uzemněné zásuvky hrozí riziko úrazu elektrickým proudem. Pokud je napájecí kabel poškozen, nechte jej vyměnit autorizovaným servisním střediskem.

### Klimatický rozsah

Informace o klimatickém rozsahu spotřebiče jsou uvedeny na typovém štítku. Ten udává, při jaké okolní teplotě (tj. pokojové teplotě, při které spotřebič pracuje) je provoz spotřebiče optimální (správný).

| Klimatický rozsah | Přípustná okolní teplota |
|-------------------|--------------------------|
| SN                | od +10 °C do +32 °C      |
| N                 | od +16 °C do +32 °C      |
| ST                | od +16 °C do +38 °C      |
| T                 | od +16 °C do +43 °C      |

Poznámka: Vzhledem k mezním hodnotám rozsahu okolní teploty u klimatických tříd, pro které je chladicí spotřebič navržen, a ke skutečnosti, že vnitřní teploty mohou být ovlivněny faktory, jako je umístění chladicího spotřebiče, okolní teplota a četnost otevírání dveří, může být v případě potřeby nutné změnit nastavení jakéhokoli zařízení pro regulaci teploty, aby se tyto faktory zohlednily.

Jestliže je napájecí kabel poškozený, smí ho vyměnit pouze výrobce, jeho servisní technik nebo osoby s podobnou příslušnou kvalifikací, jinak by mohlo dojít k úrazu.

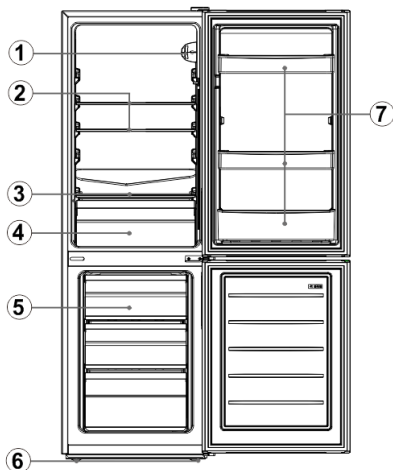
### Zámky

Pokud je vaše chladnička vybavena zámek, uchovávejte klíč mimo dosah a ne v blízkosti spotřebiče, aby nedošlo k zachycení dětí. Při likvidaci staré chladničky odloďte z důvodu bezpečnosti jakékoli staré zámky nebo západky.

### Bez freonů

V chladničce se používá chladivo neobsahující freony (R600a) a pěnový izolační materiál (cyklopentan), který je šetrný k životnímu prostředí. Tyto materiály nezpůsobují poškození ozónové vrstvy a mají velmi malý dopad na globální oteplování. Chladivo R600a je hořlavé a uzavřené v chladicím systému, bez úniků během normálního používání. V případě úniku chladiva v důsledku poškození chladicího okruhu však zajistěte, aby byl spotřebič umístěn mimo dosah otevřeného ohně, a co nejrychleji otevřete okna za účelem větrání.

## Funkce produktu



| Č. | Popis                            |
|----|----------------------------------|
| 1  | Termostat                        |
| 2  | Skleněná police ledničky         |
| 3  | Víko zásuvky na ovoce a zeleninu |
| 4  | Zásuvka na ovoce a zeleninu      |
| 5  | Zásuvka mrazničky                |
| 6  | Vyrovnávací nožička              |
| 7  | Police na lahve                  |

Vzhledem k technologickým inovacím nemusí popis produktu v této příručce zcela odpovídat vaší chladničce. Podrobnosti jsou v souladu s položkou materiálu.

## Příprava k použití

### Místo instalace

#### 1. Podmínky větrání

Poloha, kterou vyberete pro instalaci chladničky, by měla být dobře větraná a s nižším výskytem horkého vzduchu. Neumísťujte chladničku do blízkosti zdroje tepla, jako je sporák, kotel, a nevystavujte ji přímému slunečnímu záření, čímž bude zaručen chladicí účinek a současně dosaženo úspor při spotřebě energie. Neumísťujte chladničku na vlhké místo, aby se zabránilo korozi a úniku elektřiny z chladničky. Když se vydělí celkový prostor místnosti, ve které je chladnička instalována, množstvím náplně chladiva v chladničce, nesmí být výsledek menší než 8 g/M<sup>3</sup>.

**Poznámka:** Množství chladiva, kterým je chladnička naplněna, je uvedeno na typovém štítku.

## 2. Prostor pro odvod tepla

Při práci vyzařuje chladnička teplo do svého okolí. Proto by mělo být vyhrazeno nejméně 300 mm volného prostoru na horní straně, více než 100 mm na obou stranách a více než 50 mm na zadní straně chladničky.

## 3. Rovný podklad

Umístěte chladničku na pevný a rovný podklad (podlahu), aby byla stabilní, jinak bude docházet k vibracím a hluku. Pokud je chladnička umístěna na takové podlahové materiály, jako jsou koberec, slaměná rohož, polyvinylchlorid, měly by být pod chladničku umístěny pevné podpůrné podložky, aby se zabránilo změně barvy v důsledku rozptylu tepla.



**Kolem spotřebiče nebo ve vestavné konstrukci musí být udržováno volné větrání.**

## Příprava k použití

### 1. Doba ustálení

Poté, co je chladnička řádně nainstalována a dobře vyčištěna, nezapínejte ji okamžitě. Dbejte na to, abyste chladničku zapnuli až po více než 1 hodině ustálení, aby byla zajištěna její normální funkce.

### 2. Čištění

Overte součásti příslušenství uvnitř chladničky a oťete vnitřek měkkým hadříkem.

### 3. Zapnutí

Zasuňte zástrčku do pevné zásuvky, aby se spustil kompresor. Po 1 hodině otevřete dvířka mrazničky, pokud teplota uvnitř mrazicího oddílu zjevně poklesne, znamená to, že chladicí systém pracuje normálně.

### 4. Skladování potravin

Poté, co je chladnička v provozu po určitou dobu, bude vnitřní teplota chladničky automaticky regulována podle nastavení teploty uživatelem. Po úplném ochlazení chladničky vložte dovnitř potraviny, které k úplnému vychladnutí obvykle potřebují 2 až 3 hodiny. V létě, když je teplota vysoká, trvá úplné vychladnutí potravin déle než 4 hodiny (Před poklesem vnitřní teploty otevřete dveře chladničky pokud možno co nejméně).



Pokud je chladnička instalována v místě s výskytem vlhkosti, ujistěte se, že zemnicí vodič a jistič svodového proudu jsou v pořádku. Pokud v důsledku kontaktu chladničky se stěnou dochází k vibračnímu hluku nebo pokud stěna zčerná prouděním vzduchu kolem kompresoru, umístěte chladničku dál od stěny. Nastavení chladničky může způsobit rušivý hluk nebo deformaci obrazu na mobilním telefonu, pevné telefonní lince,

rádiovém přijímači, televizoru, které se nacházejí v okolí. V takovém případě zajistěte co největší vzdálenost od chladničky.

## Funkce

### Výběr teploty

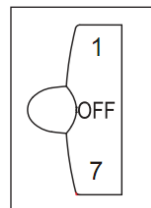
Teplotu spotřebiče lze nastavit otočením ovladače termostatu.

- Termostat lze nastavit mezi možnostmi 1 a 7.
- 1 je nastavení nejvyšší teploty.
- 7 je nastavení nejnižší teploty.
- Doporučené nastavení je 4.
- Chcete-li funkci chlazení vypnout, nastavte otočný ovladač na 0.

Vnitřní teplota spotřebiče se může lišit v závislosti na okolní teplotě, množství uložených položek a četnosti otevírání dveří.

### Rychlé zmrazení

1. Rychlé zmrazení způsobuje, že voda v potravinách vytvoří jemné ledové krystaly, aby se zabránilo poškození buněčné membrány a ztratě cytoplazmy při rozmrazování, čímž se zachová původní čerstvost a výživová hodnota potravin.
2. Čerstvé potraviny a ryby, které se mají uchovávat po dlouhou dobu, by se měly rychle zmrazit. Chcete-li provést rychlé zmrazení, nastavte knoflíkový přepínač před přidáním potravin na režim „7“.
3. Po rychlém zmrazení otočte knoflík zpět na původní režim (doba rychlého zmrazování obecně nesmí překročit 4 hodiny).



## Pokyny pro skladování potravin

### Bezpečnostní opatření při používání

- Pokud je spotřebič po delší dobu pod limitem rozsahu chladných teplot, pro který byl chladicí spotřebič navržen, nemusí fungovat stejnoměrně (existuje možnost rozmrazování nebo příliš vysoké teploty v prostoru pro mražené potraviny).
- Informace o klimatickém typu spotřebiče jsou uvedeny na typovém štítku.
- Vnitřní teplota může být ovlivněna takovými faktory, jako je umístění chladicího spotřebiče, okolní teplota, četnost otevírání atd. A případně je potřeba upozornit, že může být nutné změnit nastavení jakéhokoli zařízení



pro regulaci teploty, aby se tyto faktory zohlednily.

- Šumivé nápoje nesmějí být skladovány v mrazicím oddílu ani v nízkoteplotním oddílu. Některé produkty, jako jsou vodní zmrzlina, by neměly být konzumovány příliš chladně.

### Umístění skladovaných potravin

Vzhledem k cirkulaci studeného vzduchu v chladničce je teplota v každé části chladničky odlišná, takže by se do různých částí měly ukládat různé druhy potravin.

Oddíl pro čerstvé potraviny je vhodný pro skladování takových potravin, které nemusí být zmrazeny, uvařeného jídla, piva, vajec, některých koření, která vyžadují uchování v chladu, mléka, ovocné šťávy atd. Zásuvka na ovoce a zeleninu je vhodná k uchování zeleniny, ovoce atd.

Mrazicí oddíl je vhodný ke skladování zmrzliny, mražených potravin a potravin, které je třeba skladovat dlouhou dobu.

### Použití oddílů pro čerstvé potraviny

Nastavte teplotu úložného prostoru pro čerstvé potraviny mezi 2 °C ~ 8 °C a potraviny, které jsou určeny ke krátkodobému skladování nebo ke konzumaci v kteroukoli dobu, uložte do oddílu pro čerstvé potraviny.

Police ledničky: Při vyjímání police ji nejprve zvedněte a poté ji vytáhněte ven; a při instalaci police ji umístěte na místo, než ji zatlačíte dolů. (U dvoudílné police zatlačte první část dozadu a poté vytáhněte ven druhou část). Zadní přírubu police nechte nahoře, aby se potraviny nedostaly do styku se stěnou vložky. Při vyjímání nebo vkládání police ji držte pevně a zacházejte s ní opatrně, aby nedošlo k poškození.

Zásuvka na ovoce a zeleninu: Vytáhněte ven zásuvku na ovoce a zeleninu, abyste měli přístup k potravinám. Po použití nebo očištění krycí desky zásuvky na ovoce a zeleninu ji vložte zpět na zásuvku, aby nebyla ovlivněna vnitřní teplota zásuvky na ovoce a zeleninu.

### Upozornění pro skladování potravin

Před uložením potravin v chladničce byste je měli raději očistit a otřít je do sucha. Před vložením potravin do chladničky je vhodné je uzavřít, jednak z důvodu zabránění odpařování vody, aby se ovoce a zelenina uchovaly čerstvě, a dále z důvodu zabránění zápachu.

Do chladničky nevkładějte příliš mnoho potravin nebo příliš těžké potraviny. Mezi potravinami ponechte dostatek prostoru; pokud jsou příliš blízko u sebe, bude blokováno proudění studeného vzduchu, což má vliv na chladicí účinek.

Neskladujte nadměrně nebo příliš těžké potraviny, aby nedošlo k rozdrčení police. Při skladování potravin ponechte odstup od vnitřní stěny; a potraviny s vysokým obsahem vody neumísťujte příliš blízko zadní stěny chladničky, jinak by mohly přimrznout k vnitřní stěně.

Kategorizované skladování potravin: potraviny by měly být skladovány podle kategorií, přičemž potraviny, které jíte každý den, by měly být umístěny v přední části police, aby se zkrátila doba, kdy jsou dveře otevřené, a zabránilo se znehodnocení potravin v důsledku ztráty trvanlivosti.

Tipy pro úsporu energie: Před vložením do chladničky nechte horké jídlo vychladnout na pokojovou teplotu. Vložte mražené potraviny do oddílu pro čerstvé potraviny, aby se rozmrazily, pomocí nízké teploty mražených potravin ochladíte čerstvé potraviny, čímž ušetříte energii.

### Skladování ovoce a zeleniny

V případě chladicích spotřebičů s chladicím oddílem je třeba učinit prohlášení v tom smyslu, že některé druhy čerstvé zeleniny a ovoce jsou citlivé na chlad, a proto nejsou vhodné pro skladování v tomto druhu oddílu.

### Použití úložného prostoru pro mražené potraviny

Teplota mrazničky je regulována pod -18 °C a v mrazicím oddílu je vhodné skladovat potraviny pro dlouhodobé uchování, ale je třeba také dodržet dobu skladování uvedenou na obalu potravin.

Zásuvky mrazničky se používají k ukládání potravin, které je třeba zmrazit. Ryby a velké kusy masa by měly být nakrájeny na malé kusky a zabaleny do sáčků pro uchování čerstvosti, než budou rovnoměrně rozmístěny uvnitř zásuvek mrazničky.

★ Před vložením do mrazicího oddílu nechte horké jídlo vychladnout na pokojovou teplotu.

★ Do mrazicího oddílu nevkładějte skleněné nádoby s tekutinou nebo tekutiny v konzervách, které jsou utěsněny, aby nedošlo k prasknutí v důsledku objemové roztažnosti po zmrznutí tekutiny.

★ Jídlo rozdělte na přiměřeně malé porce

★ Před zmrazením byste měli potraviny raději zabalit a použitý obalový sáček by měl být suchý, aby nedošlo k tomu, že obalové sáčky přimrznou k sobě. Aby se zabránilo křížové kontaminaci a přenosu zápachu, potraviny by měly být zabaleny do vhodných materiálů nebo jimi zakryty. Jedná se o materiály, které jsou pevné, bez chuti, nepropustné pro vzduch a vodu, netoxické a neznečištěné.

## Tipy pro nakupování mražených potravin

1. Když kupujete mražené potraviny, seznamte se s pokyny pro skladování uvedenými na obalu. Budete mít možnost ukládat jednotlivé položky mražených potravin po uvedenou dobu s ohledem na hodnocení hvězdičkami. Tato doba je obvykle uvedena jako „Spotřebovat nejlépe do x“ na přední straně obalu.
2. V obchodě, kde kupujete mražené potraviny, zkontrolujte teplotu skříně na mražené potraviny.
3. Ujistěte se, že balení mražené potraviny je v dokonalém stavu.
4. Při nákupu nebo návštěvě supermarketu nakupujte mražené výrobky vždy jako poslední.
5. Při nakupování a na cestě domů se snažte uchovávat mražené potraviny pohromadě, protože to pomůže udržet je v chladu.
6. Nekupujte mražené potraviny, pokud je nemůžete ihned zmrazit. Speciální izolované tašky lze zakoupit ve většině supermarketů a prodejců příslušenství. Tyto tašky uchovávají mražené potraviny v chladu po delší dobu.
7. U některých potravin je rozmrazení před vařením zbytečné. Zeleninu a těstoviny lze vkládat přímo do vařené vody nebo vařit v páře. Mražené omáčky a polévky je možné vložit na pánve a mírně zahřát, až se rozmrazí.
8. Používejte kvalitní potraviny a manipulujte s nimi co nejméně. Pokud jsou potraviny zmrazovány v malých množstvích, bude trvat kratší dobu je zmrazit a rozmrazit.
9. Odhadněte množství potravin, které bude zmrazeno. Při zmrazování velkého množství čerstvých potravin nastavte knoflík pro regulaci teploty na nízký režim se sníženou teplotou mrazničky. Potraviny tak mohou být rychle zmrazeny, přičemž čerstvost potravin bude dobře uchována.

## Tipy pro zvláštní potřeby

### Přesouvání chladničky/mrazničky

#### •Umístění

Neumísťujte chladničku/mrazničku v blízkosti zdroje tepla, například sporáku, kotle nebo radiátoru. Nevystavujte ji přímému slunečnímu záření ve venkových budovách nebo v prosluněných halách.

#### •Vyrovnání

Nezapomeňte vyrovnat chladničku/mrazničku pomocí předních vyrovnávacích nožiček. Pokud nebude vyrovnaná, bude ovlivněna funkčnost těsnění dveří chladničky/mrazničky, nebo může dokonce dojít k provozní poruše chladničky/mrazničky.

Po umístění chladničky/mrazničky na místo počkejte před jejím použitím 4 hodiny, aby se chladio mohlo usadit.

#### •Instalace

Nezakrývejte ani neblokujte větrací otvory ani mřížky spotřebiče.

Když jste na dlouhou dobu nepřítomni

•Pokud spotřebič nebudete několik měsíců používat, nejprve jej vypněte a poté odpojte zástrčku ze zásuvky.

•Vyjměte ven všechny potraviny.

•Vyčistěte a důkladně vysušte vnitřek spotřebiče. Aby se zabránilo tvorbě zápachu a plísní, nechte dveře pootevřené: v případě potřeby je zablokujte v otevřené poloze, nebo dveře demontujte.

•Vyčištěný spotřebič ponechejte na suchém, větraném místě a mimo dosah zdrojů tepla, umístěte spotřebič na hladký povrch a na jeho horní část neumísťujte těžké předměty.

•Je nutné zamezit tomu, aby si se spotřebičem mohly hrát děti.

## Údržba a čištění



**Před čištěním nejprve odpojte napájecí zástrčku. Nezapojujte ani neodpojujte zástrčku mokrou rukou, protože hrozí nebezpečí úrazu elektrickým proudem a zranění. Nelijte vodu přímo na chladničku, abyste předešli korozi, elektrickému svodu a nehodám. Rukama nesahejte do spodní části chladničky, protože byste se mohli poškrábat o ostré kovové rohy.**

### Vnitřní čištění a vnější čištění

Zbýtky jídla v chladničce mohou vytvářet nepříjemný zápach, takže chladničku je nutné pravidelně čistit. Oddíl pro čerstvé potraviny se obvykle čistí jednou měsíčně.

Vyjměte všechny police, zásuvku na ovoce a zeleninu, police na lahve, krycí desku, zásuvky atd. a očistěte je měkkým hadříkem nebo houbou namočenou v teplé vodě nebo neutrálním čisticím prostředku.

Často odstraňujte prach nahromaděný na zadním panelu a bočních deskách chladničky.

Po použití čisticího prostředku jej opláchněte čistou vodou a poté otřete do sucha.



**K čištění povrchu skříně, těsnění dveří, plastových ozdobných dílů atd. nepoužívejte štětinový kartáč, kartáč s ocelovými dráty, čisticí prostředek, mýdlový prášek, alkalický čisticí prostředek, benzen, benzín, kyselinu, horkou vodu a jiné korozivní nebo rozpustné přípravky, abyste předešli poškození.**

Opatrně otřete těsnění dveří do sucha, vyčistěte drážku dřevěnou hůlkou obalenou bavlněným provázekem. Po očištění nejprve upevněte čtyři

rohy těsnění dveří a poté jej vložte článek po článku do drážky dveří.

Přerušení napájení nebo porucha chladicího systému

- V případě delšího vypnutí chladicího spotřebiče (jako je přerušení napájení nebo porucha chladicího systému) se postarejte o zmrazené potraviny.

- Dveře chladničky otevřete pokud možno co nejméně, přičemž tímto způsobem je i v horkém létě možné bezpečně uchovávat potraviny čerstvé po celé hodiny.

- Pokud dostanete oznámení o výpadku napájení předem:

- 1) Nastavte knoflík termostatu na vysoký režim hodinu předem, aby potraviny zcela zmrzly (Během této doby nevkládějte nová jídla!). Včas obnovte teplotní režim na původní nastavení, jakmile je napájení obnoveno do normálního stavu.
- 2) Můžete také vyrobit led pomocí vodotěsné nádoby a umístit ji do horní části mrazničky, aby se prodloužila doba pro uchování čerstvých potravin.



**Poznámka: Jakmile chladničku začnete používat, měli byste ji používat nepřetržitě; a za normálních okolností nepřerušujte její používání, aby nebyla ovlivněna životnost.**

#### Odmrazování

Po určité době používání se na povrchu vnitřní stěny (nebo výparníku) mrazicího oddílu vytvoří tenká vrstva námrazy, která může mít vliv na chladicí účinek, pokud přesahuje tloušťku 5 mm. V takovém případě je třeba námrazu jemně odstranit pomocí škrabky na led, nikoli pomocí kovového nebo ostrého nástroje. Námrazu je třeba odstraňovat přibližně každé 3 měsíce, a pokud je běžné používání zásuvek a běžný přístup k potravinám ovlivněn námrazou, je nutné, abyste ji včas odstranili. Při odstraňování námrazy postupujte takto:

1. Vyjměte ven zmrazené potraviny, vypněte síťové napájení, otevřete dveře chladničky a jemně odstraňte námrazu z vnitřní stěny pomocí škrabky na led. Pro urychlení procesu rozmrazování doporučujeme umístit do chladničky/mrazničky misku s horkou vodou a když se uvolní námrazu z tuhého ledu, použijte na její odstranění škrabku na led a poté ji vyjměte.

2. Po odmrzení vyčistěte chladničku/mrazničku uvnitř a zapněte napájení.

Výměna vnitřního světla

1. Před provedením výměny žárovky vždy stiskněte a otočte ovladač termostatu do polohy

„OFF“ (VYP.), poté odpojte síťové napájení.

2. Podržte a zvedněte kryt žárovky.

3. Demontujte starou žárovku odšroubováním proti směru hodinových ručiček.

4. Novou žárovku (10 W) zašroubujte ve směru hodinových ručiček a zkontrolujte, zda je žárovka v objímce zajištěna.

Znovu nasadte kryt světla a znovu připojte chladničku/mrazničku k elektrické síti a zapněte ji.

#### Bezpečnostní kontrola po údržbě

Je napájecí kabel přerušený nebo poškozený?

Je napájecí zástrčka pevně zasunuta do zásuvky?

Je napájecí zástrčka neobvykle přehřátá?



**Poznámka: Úraz elektrickým proudem a požár mohou nastat v případě, že jsou napájecí kabel nebo zásuvky poškozeny nebo znečištěny prachem. V případě jakýchkoli abnormalit odpojte napájecí zástrčku a spojte se s prodejcem.**

## Analýza a odstraňování jednoduchých poruch

S ohledem na následující malé poruchy nemusí být u každého selhání nutné jeho odstranění pracovníky technického servisu; můžete se pokusit problém vyřešit sami.

| Případ   | Kontrola   | Řešení   |
|--|--|--|
| <ul style="list-style-type: none"><li>• Vůbec neprobíhá chlazení</li></ul> | <ul style="list-style-type: none"><li>• Je síťová zástrčka odpojená?</li><li>• Jsou přerušené jističe a pojistky?</li><li>• Žádná elektřina nebo přerušení vedení?</li></ul>   | <ul style="list-style-type: none"><li>• Znovu připojte.</li><li>• Otevřete dveře a zkontrolujte, zda světlo svítí.</li></ul>   |
| <ul style="list-style-type: none"><li>• Abnormální hluk</li></ul>          | <ul style="list-style-type: none"><li>• Je chladnička stabilní?</li><li>• Dotýká se chladnička zdi?</li></ul>  | <ul style="list-style-type: none"><li>• Seřízení nastavitelných nožiček chladničky.</li><li>• Odsunutí od zdi.</li></ul>   |
| <ul style="list-style-type: none"><li>• Špatná účinnost chlazení</li></ul> | <ul style="list-style-type: none"><li>• Vkládáte horké jídlo nebo příliš mnoho jídla?</li><li>• Otevíráte často dveře?</li><li>• Přivřeli jste do těsnění dveří obal</li></ul> | <ul style="list-style-type: none"><li>• Horké potraviny vkládejte do chladničky až tehdy, když se ochladí.</li><li>• Kontrola a zavírání dveří.</li><li>• Odstranění</li></ul> |

|                              |  |   |
|------------------------------|--|---|
|                              | potravin?<br>• Přímé sluneční světlo nebo blízká kamna nebo sporák?<br>• Má chladnička dobrou ventilaci?<br>• Příliš vysoké nastavení teploty? | chladničky od zdroje tepla.<br>• Uvolnění prostoru, aby se zajistilo dobré větrání.<br>• Nastavení na příslušnou teplotu. |
| • Zvláštní pach v chladničce | • Nějaké zkažené jídlo?<br>• Potřebujete vyčistit chladničku?<br>• Zabalili jste jídlo s výraznou vůní?  | • Vyhození zkaženého jídla.<br>• Vyčištění chladničky.<br>• Balení jídla s výraznou vůní.                                 |



**Poznámka:** Pokud výše uvedené popisy nelze použít pro vyřešení problému, nerozebírejte spotřebič ani jej sami neopravujte. Provádění oprav nezkušenými osobami může mít za následek zranění nebo vážnou poruchu. obraťte se na místního prodejce, u kterého jste přístroj zakoupili. Opravy tohoto výrobku by měl provádět autorizovaný technik a při opravách by se měly používat pouze originální náhradní díly. Pokud spotřebič delší dobu nepoužíváte, odpojte jej od elektrické sítě, vyjměte všechny potraviny, vyčistěte spotřebič a nechte dveře otevřené, aby nevznikaly nepříjemné zápachy.

## Certifikace

### Informace o elektrickém systému

Tento elektrický spotřebič musí být uzemněn. Tento produkt je vybaven zástrčkou, která je vhodná pro všechny domy vybavené zásuvkami splňujícími současné specifikace. Pokud namontovaná zástrčka není vhodná pro vaše zásuvky, měla by být odříznuta a pečlivě zlikvidována. Vyřazenou zástrčku nezasunujte do zásuvky, abyste předešli možnému úrazu elektrickým proudem. Tento produkt vyhovuje směrnici EHS.

## Pokyny pro bezpečné zotavení

### Likvidace starého spotřebiče



Tento spotřebič je označen podle evropské směrnice 2012/19/EU o odpadních elektrických a elektronických zařízeních (OEEZ).

OEEZ se týká tekavých látek (které mohou mít škodlivý vliv na životní prostředí) a základních součástí (které lze opakovaně využít). Je nutné postupovat podle OEEZ, aby se řádně zlikvidovaly všechny tekavé látky a recyklovaly všechny materiály.

Jednotlivci mohou hrát významnou roli při ochranně životního prostředí. Při likvidaci je nutné dodržovat některá základní pravidla: S elektrickými a elektronickými zařízeními se nesmí zacházet jako s domovním odpadem.

Elektrická a elektronická zařízení musí být odevzdávána do příslušného sběrného dvora spravovaného místní samosprávou nebo registrovanou společností. V mnoha zemích se organizuje odběr velkých elektrických a elektronických zařízení z domácností.

V mnoha zemích, když koupíte nový spotřebič, můžete starý odevzdat obchodníkovi, který musí bezplatně přijmout jeden starý spotřebič za jeden nový prodaný spotřebič, pokud se jedná o ekvivalentní typ se stejným určením, jako nový zakoupený spotřebič.

### Shoda s předpisy

Umístěním značky **CE** na tento produkt potvrzujeme shodu se všemi příslušnými evropskými směrnici týkajícími se bezpečnosti, ochrany zdraví a ochrany životního prostředí, které lze použít pro tento produkt.

### Úspora energie

Pro vyšší úsporu energie doporučujeme:

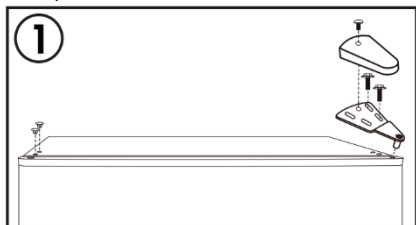
- Neinstalovat spotřebič poblíž zdrojů tepla, instalovat jej mimo dosah přímého slunečního svitu a v dobře větrané místnosti.

- Nevkládat do chladničky horké potraviny. Zvýšila by se vnitřní teplota a kompresor by běžel bez přestávek.
- Nehromadte potraviny, aby se zajistila dostatečná cirkulace vzduchu.
- Pokud je ve spotřebiči námraza, proveďte odmrazení, aby se zajistil správný přenos chladu.
- Pokud dojde k výpadku elektrického proudu, nechte dveře chladničky zavřené.
- Pokud dojde k výpadku elektrického proudu, nechte dveře chladničky zavřené.
- Otvírejte dveře spotřebiče co nejméně.
- Nenastavujte termostat spotřebiče na příliš nízkou teplotu.
- Odstraňujte prach, který se hromadí na zadní straně spotřebiče.

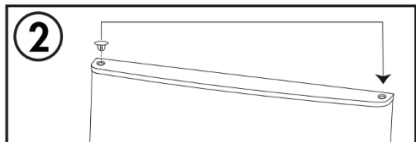
## Pokyny pro obrácení dveří

Pokud je spotřebič během tohoto procesu na jakoukoli dobu umístěn na zadní nebo boční stranu, musí být před zapojením ponechán ve svislé poloze po dobu 6 hodin, aby nedošlo k poškození vnitřních součástí.

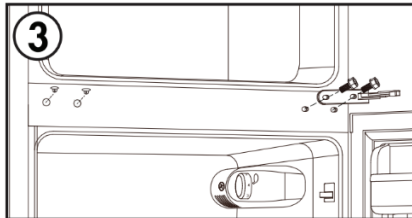
1. Odstraňte kryt závěsu a horní závěs na pravé horní straně skříně. Odstraňte kryty otvorů pro šrouby na levé horní straně skříně.



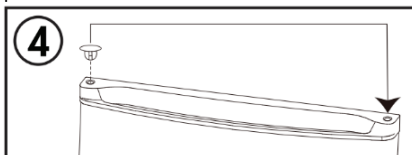
2. Sundejte dveře mrazničky ze skříně. Přesuňte zásepku závěsu z levé horní strany na pravou horní stranu dveří.



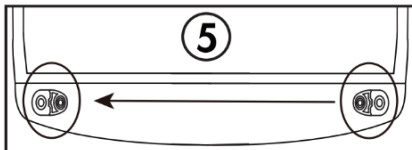
3. Odstraňte středový závěs z pravé strany skříně. Odstraňte kryty otvorů pro šrouby na levé straně skříně.



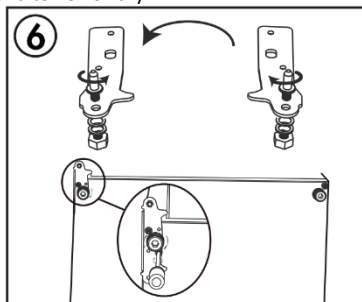
4. Sundejte dveře chladničky ze skříně. Přesuňte zásepku závěsu z levé horní strany na pravou horní stranu dveří.



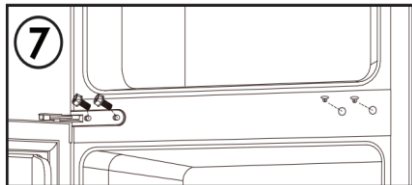
5. Odstraňte zarážku dveří z pravé dolní strany dveří chladničky. Namontujte zarážku dveří na levou dolní stranu dveří chladničky.



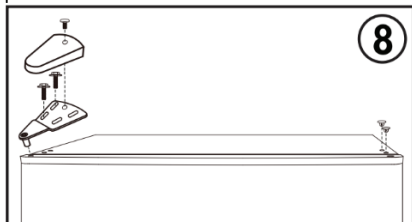
6. Odstraňte dolní závěs z pravé spodní strany skříně. Odstraňte obě seřiditelné nožičky. Odstraňte čep dolního závěsu ze závěsu, převraťte závěs a znovu namontujte čep závěsu na druhou stranu. Namontujte dolní závěs na levou spodní stranu skříně. Namontujte obě seřiditelné nožičky.



7. Namontujte dveře chladničky. Namontujte středový závěs na levou stranu skříně. Namontujte kryty otvorů pro šrouby na pravou stranu skříně.



8. Namontujte dveře mrazničky. Namontujte horní závěs a kryt závěsu na levou horní stranu skříně. Namontujte kryty otvorů pro šrouby na pravou horní stranu skříně.



**Poznámka:** Před dotažením šroubů závěsů se ujistěte, že gumová těsnění dokonale utěsňují skříně kolem celých dveří.

## Obsah

|  |     |
|--|-----|
| <b>Bezpečnostné informácie</b> .....                   | 155 |
| <b>Elektrické zapojenie</b> .....                      | 160 |
| Klimatický rozsah .....                                | 161 |
| Uzamykanie .....                                       | 161 |
| Bez freónu .....                                       | 161 |
| <b>Parametre výroby</b> .....                          | 161 |
| <b>Príprava pred použitím</b> .....                    | 161 |
| Montážne umiestnenie .....                             | 161 |
| Príprava pred použitím .....                           | 162 |
| <b>Funkcie</b> .....                                   | 162 |
| <b>Pokyny na uchovávanie potravín</b> .....            | 162 |
| Preventívne opatrenia používania .....                 | 162 |
| Umiestnenie uchovávaní potravín .....                  | 162 |
| Používanie priehradky na čerstvé potraviny.....        | 163 |
| Varovanie o uchovávaní potravín.....                   | 163 |
| Uchovávanie ovocia a zeleniny .....                    | 163 |
| Používanie priehradky na mrazené potraviny.....        | 163 |
| Tipy na nákup mrazených potravín.....                  | 163 |
| <b>Tipy na špeciálne potreby</b> .....                 | 164 |
| Presun chladničky/mrazničky .....                      | 164 |
| <b>Údržba a čistenie</b> .....                         | 164 |
| Bezpečnostná kontrola po údržbe .....                  | 165 |
| <b>Analýza a odstránenie jednoduchých porúch</b> ..... | 165 |
| <b>Osvedčenia</b> .....                                | 166 |
| Elektrické informácie .....                            | 166 |
| <b>Likvidácia starých spotrebičov</b> .....            | 166 |
| <b>Informácia o zhode</b> .....                        | 166 |
| <b>Úspora energie</b> .....                            | 166 |
| <b>Pokyny Na Obrátenie Dverí</b> .....                 | 167 |

Ďakujeme za zakúpenie tohto produktu.

Pred začatím používania chladničky si dôkladne prečítajte tento návod na obsluhu, ktorý vám pomôže využiť výkon spotrebiča v plnej miere.

Všetku dokumentáciu odložte, aby bola k dispozícii na budúce použitie alebo pre ďalších vlastníkov. Tento produkt je určený výlučne na použitie v domácnosti alebo na podobné účely, ako napríklad:

- kuchynské priestory pre personál v obchodoch, úradoch a iných pracovných prostrediach,
- na farmách, pre hostí ubytovaných v hoteloch, motelloch a iných obytných zariadeniach,
- v zariadeniach ponúkajúcich nocľah s raňajkami (B & B),
- na poskytovanie stravovacích služieb a služieb podobného charakteru, ktoré nie sú určené na maloobchodný predaj.

Tento spotrebič sa smie používať výlučne na uskladňovanie potravín. Akékoľvek iné použitie sa považuje za nebezpečné a výrobca neponesie zodpovednosť za žiadne zanedbania. Zároveň odporúčame dobre sa oboznámiť so záručnými podmienkami. V záujme zaistenia najlepšieho možného výkonu a bezchybnej prevádzky spotrebiča je veľmi dôležité, aby ste si dôkladne prečítali tieto pokyny. Nedodržanie týchto pokynov môže viesť k zamietnutiu nároku na bezplatný servis počas záručnej doby.

## Bezpečnostné informácie

**Tento návod obsahuje mnoho dôležitých bezpečnostných informácií. Tieto pokyny odporúčame uložiť na bezpečnom mieste, aby slúžili ako zdroj informácií na uľahčenie a zefektívnenie používania spotrebiča. Chladnička obsahuje plynne chladivo (R600a: izobután) a izolačný plyn (cyklopentán), ktoré predstavujú veľmi nízku**

**záťaž pre životné prostredie,  
sú však horľavé.**



**Upozornenie: riziko vzniku  
požiaru**

**V prípade poškodenia  
chladiaceho okruhu:**

- **Eliminujte otvorené  
plamene a zdroje  
vznietenia.**

**Dôkladne vyvetrajte  
miestnosť, v ktorej sa  
spotrebič nachádza.**

**Percentuálna doba chodu:**

**18 °C: chod 11 min., zastav.  
20 min.**

**25 °C: chod 10 min., zastav.  
12 min.**

**38 °C: chod 18 min., zastav.  
10 min.**

**42 °C: chod 30 min., zastav.  
15 min.**

**VÝSTRAHA!**

- **Počas čistenia/prenášania  
spotrebiča  
bezpodmienečne dávajte  
pozor, aby ste sa nedotkli  
kovových vodičov  
kondenzátora v zadnej  
časti spotrebiča, pretože  
môže dôjsť k poraneniu  
prstov a rúk, prípadne  
k poškodeniu produktu.**

- **Tento spotrebič nie je  
určený na stohovanie  
s akýmkoľvek inými  
spotrebičmi. Na spotrebič  
nesadajte ani nestúpajte,  
pretože na takéto použitie  
nie je navrhnutý. Mohli by  
ste sa zraniť alebo  
poškodiť spotrebič.**
- **Dbajte, aby počas  
prenášania/premiestňovan  
ia spotrebiča a po ňom  
nedošlo k zachyteniu  
napájacieho kábla pod  
spotrebičom a následnému  
prerezeniu alebo  
poškodeniu kábla.**
- **Počas presúvania  
spotrebiča na miesto  
dávajte pozor, aby ste  
nepoškodili podlahovú  
krytinu, potrubia, omietku  
stien a pod. Pri  
premiestňovaní spotrebič  
neťahajte za veko ani  
rukoväť. Dohliadnite, aby  
sa deti nehrali so  
spotrebičom a aby  
nemanipulovali  
s ovládacími prvkami.  
V prípade nedodržania  
pokynov sa naša  
spoločnosť zrieka  
akejkoľvek zodpovednosti.**
- **Spotrebič neinštalujte vo  
vlhkých, prašných a olejom**



znečistených priestoroch, nevystavujte ho priamemu slnečnému svetlu a vode.

- Spotrebič neinštalujte do blízkosti ohrievačov ani horľavých materiálov.
- V prípade výpadku prúdu neotvárajte veko. Výpadok kratší než 20 hodín nebude mať žiadny vplyv na zmrazené potraviny. V prípade dlhšieho výpadku treba potraviny skontrolovať a okamžite skonzumovať, prípadne tepelne upraviť a následne znova zmraziť.
- Ak sa vám zdá, že veko truhlicovej mrazničky sa bezprostredne po zatvorení otvára veľmi sťažka, nie je to dôvod na obavu. Je to spôsobené rozdielom tlaku, ktorý sa po niekoľkých minútach vyrovná, takže sa veko bude dať znova normálne otvoriť.
- Pred zapojením spotrebiča do elektrickej siete odstráňte všetok obalový materiál a prepravné ochranné prvky.
- Ak sa zariadenie prepravovalo vo vodorovnej polohe, pred

zapnutím ho nechajte aspoň 4 hodiny stáť vo vzpriamenej polohe, aby sa usadil olej v kompresore.

- Táto mraznička sa smie používať iba na určený účel (t. j. uskladňovanie a zmrazovanie potravín určených na konzumáciu).
- V chladiacich boxoch na víno neskladujte lieky ani laboratórne materiály. Ak potrebujete uskladniť materiál, ktorý vyžaduje presnú reguláciu teploty skladovania, je možné, že sa znehodnotí, prípadne môže dôjsť k nekontrolovanej reakcii, ktorá môže spôsobiť riziká.
- Pred začatím vykonávania akejkoľvek činnosti vyťahnite napájací kábel z elektrickej zásuvky.
- Po doručení zásielky skontrolujte, či produkt nie je poškodený a či sú všetky diely a príslušenstvo v bezchybnom stave.
- Ak spozorujete netesnosť chladiaceho systému, nedotýkajte sa elektrickej zásuvky a nepoužívajte otvorené plamene. Otvorte okno a vyvetrajte miestnosť. Následne

- zatelefonujte do servisného strediska a požiadajte o vykonanie opravy.**
- **Nepoužívajte predlžovacie káble ani adaptéry.**
  - **Napájací kábel neťahajte príliš veľkou silou ani ho neskrúcajte, zástrčky sa nedotýkajte mokrými rukami.**
  - **Nepoškodte zástrčku ani napájací kábel. Mohlo by dôjsť k zásahu elektrickým prúdom alebo požiaru.**
  - **Nepoužívajte na uchovávanie či skladovanie horľavých a veľmi prchavých materiálov, ako sú napríklad éter, benzín, skvapalnený plyn (LPG), plynný propán, spreje v plechovkách pod tlakom, príľnavé látky, čistý alkohol atď. Tieto materiály môžu spôsobiť výbuch.**
  - **V blízkosti chladiacich boxov na víno nepoužívajte ani neskladujte horľavé spreje, napríklad striekacie laky. Mohlo by dôjsť k výbuchu alebo požiaru.**
  - **Na spotrebič nekladte predmety ani nádoby naplnené vodou.**
  - **Neodporúčame používanie predlžovacích káblov a viaccestných adaptérov.**
  - **Spotrebič nelikvidujte v ohni. Dávajte pozor, aby počas prepravy a používania nedošlo k poškodeniu chladiaceho okruhu a chladiacich rúrok spotrebiča. V prípade poškodenia ochráňte spotrebič pred ohňom a potenciálnymi zdrojmi vzplanutia a okamžite vyvetrajte miestnosť, v ktorej sa spotrebič nachádza.**
  - **Chladiaci systém, ktorý sa nachádza za chladiacimi boxmi na víno a v ich vnútrajšku, obsahuje chladivo. Preto dbajte, aby nedošlo k poškodeniu potrubí.**
  - **Vnútri boxov spotrebiča, ktoré slúžia na skladovanie potravín, nepoužívajte elektrické spotrebiče, pokiaľ ich používanie neschválil výrobca.**
  - **Nepoškodte chladiaci okruh.**
  - **Na urýchlenie odmrazovania nepoužívajte mechanické zariadenia ani iné**

prostriedky s výnimkou tých, ktoré odporúča výrobca.

- Vnútri boxov, ktoré slúžia na skladovanie potravín, nepoužívajte elektrické spotrebiče, pokiaľ ich používanie neschválil výrobca.
- Dávajte pozor, aby nedošlo k blokovaniu vetracích otvorov v kryte spotrebiča alebo v zabudovanej konštrukcii.
- Na odstraňovanie námrazy nepoužívajte špicaté predmety ani predmety s ostrými hranami, ako napríklad nože alebo vidličky.
- Na odmrázovanie nikdy nepoužívajte sušiče vlasov, elektrické ohrievače alebo podobné elektrické spotrebiče.
- Námrazu alebo ľad neoškrabávajte nožom ani ostrým predmetom. Takéto predmety môžu poškodiť chladiaci okruh a spôsobiť únik chladiva, čo môže viesť k požiaru alebo poraneniu očí.
- Na urýchlenie procesu odmrázovania nepoužívajte mechanické

zariadenia ani iné vybavenie.

- Na urýchlenie odmrázovania v žiadnom prípade nepoužívajte otvorený plameň ani elektrické vybavenie, ako napríklad ohrievače, parné čističe, sviečky, olejové lampy a pod.
- Priestor kompresora nikdy neumývajte vodou a po čistení ho dôkladne utrite suchou handrou s cieľom zabrániť hrdzaveniu.
- Odporúčame dbať na čistotu zástrčky, prípadné usadeniny prachu na zástrčke môžu zapríčiniť vznik požiaru.
- Produkt je navrhnutý a skonštruovaný výlučne na použitie v domácnostiach.
- V prípade inštalovania alebo používania produktu v komerčných alebo nebytových domových priestoroch dôjde k zrušeniu platnosti záruky.
- Produkt treba nainštalovať, umiestniť a obsluhovať správne v súlade s pokynmi uvedenými v brožúre

s pokynmi pre používateľov.

- Záruka sa vzťahuje iba na nové produkty a v prípade ďalšieho predaja produktu je neprenosná.
- Naša spoločnosť sa zrieka akejkoľvek zodpovednosti za náhodné alebo následné škody.
- Záruka žiadnym spôsobom neobmedzuje vaše štatutárne či legislatívne práva.
- Nevykonávajú opravy týchto chladiacich boxov na víno. Akékoľvek prípadné zásahy smie vykonávať iba kvalifikovaný personál.

## **BEZPEČNOSŤ DETÍ!**

- Ak likvidujete starý produkt s uzamykacím alebo poistným mechanizmom namontovaným na dvierkach, uistite sa, že je v bezpečnom stave a že nemôže dôjsť k uviaznutiu detí vnútri produktu.
- Deti staršie ako 8 rokov a osoby s obmedzenými fyzickými, zmyslovými alebo duševnými schopnosťami alebo s nedostatkom skúseností a vedomostí môžu

**používať tento spotrebič, pokiaľ sú pod dohľadom alebo dostali pokyny týkajúce sa bezpečného používania spotrebiča a pokiaľ rozumejú potenciálnym nebezpečenstvám vyplývajúcim z jeho používania.**

**Deti sa so spotrebičom nesmú hrať. Deti nesmú bez dohľadu čistiť spotrebič ani vykonávať jeho bežnú údržbu.**

## **Elektrické zapojenie**

### **VAROVANIE**

Tento spotrebič musí byť z bezpečnostných dôvodov vždy uzemnená. Napájací kábel tohto spotrebiča je vybavený trojkoľikovou elektrickou zástrčkou, ktorá je vhodná pre trojvodičové elektrické zásuvky s cieľom minimalizovať možnosť zásahu elektrickým prúdom.

Za žiadnych okolností neodrežte ani neodstraňujte tretí uzemňovací kolík dodaného elektrického napájacieho kábla.

Táto chladnička vyžaduje štandardnú sieťovú zásuvku 220-240 VAC 50/60 Hz s trojkoľikovým uzemnením.

Chladnička nie je navrhnutá na používanie s prevodníkom.

Napájací kábel treba zaistiť za spotrebičom, nesmie sa nechať voľne na zemi ani visieť, aby sa predišlo zraneniam.

Chladničku neodpájajte od elektrickej zásuvky ťahaním za kábel. Vždy pevne uchopte zástrčku a vytiahnite ju zo zásuvky.

S týmto spotrebičom nepoužívajte predlžovací napájací kábel. Ak je elektrický napájací kábel príliš krátky, požiadajte kvalifikovaného elektrikára alebo servisného technika, aby nainštaloval elektrickú zásuvku bližšie k spotrebiču. Používanie predlžovacieho elektrického kábla môže mať negatívny vplyv na výkon spotrebiča.

Nesprávne zapojenie k uzemneniu môže byť

dôvodom rizika zásahu elektrickým prúdom. Ak je poškodený elektrický napájací kábel, treba ho dať vymeniť v autorizovanom servisnom stredisku.

### Klimatický rozsah

Informácie o klimatickom rozsahu spotrebiča nájdete na štítku s nominálnymi hodnotami. Uvádza, pri akej teplote okolia (ide o izbovú teplotu, v ktorej spotrebič funguje) je prevádzka spotrebiča optimálna (správna).

| Klimatický rozsah | Prípustná teplota okolia |
|-------------------|--------------------------|
| SN                | od +10 °C do +32 °C      |
| N                 | od +16 °C do +32 °C      |
| ST                | od +16 °C do +38 °C      |
| T                 | od +16 °C do +43 °C      |

Poznámka: Vzhľadom na hraničné hodnoty rozsahu teploty okolia pre klimatické triedy, na ktoré je chladnička navrhnutá, a na skutočnosť, že vnútorné teploty môžu byť ovplyvnené takými faktormi, ako je umiestnenie chladničky, teplota okolia a frekvencia otvárania dverí sa nastavenie zariadenia na ovládanie teploty môže líšiť, aby sa v prípade potreby tieto faktory zohľadnili.

Ak došlo k poškodeniu napájacieho kábla, musí ho vymeniť výrobca, jeho servisný zástupca alebo podobne spôsobilá osoba, aby nedošlo k nebezpečenstvu.

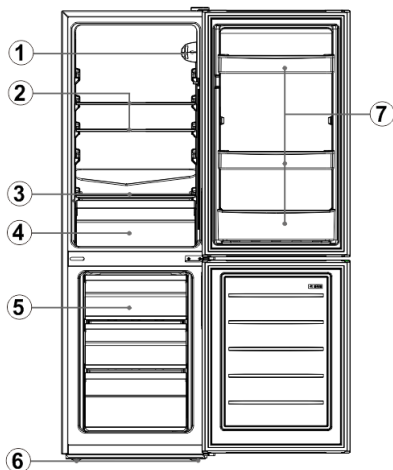
### Uzamykanie

Ak je chladnička vybavená uzamykaním, kľúč uchovávajte mimo dosahu a nie v blízkosti spotrebiča, aby sa predišlo uväzneniu detí vnútri. Pri likvidácii starej chladničky pre istotu odtrhnite prípadné staré zámkové alebo západky.

### Bez freónu

Bezfreónové chladivo (R600a) a penový izolačný materiál (cyklopentán), ktoré sú šetrné k životnému prostrediu a sú použité v chladničke, nespôsobujú žiadne poškodenie ozónovej vrstvy a majú veľmi malý vplyv na globálne otepľovanie. R600a je horľavé a utesnené v chladiacom systéme bez únikov počas bežnej prevádzky. V prípade úniku chladiva v dôsledku poškodenia obvodu chladiva však dbajte na to, aby bol spotrebič mimo otvoreného ohňa a otvorte okná na čo najrýchlejšie odvetranie.

## Parametre výrobku



### Č. Opis

- 1 Termostat
- 2 Sklenená polica chladničky
- 3 Kryt oddielu na ovocie a zeleninu
- 4 Nádoba na ovocie a zeleninu
- 5 Zásuvka mrazničky
- 6 Vyrovnávacia nožička
- 7 Stojan na fľaše

Z dôvodu technologického pokroku sa opisy spotrebiča v tejto príručke nemusia byť úplne v súlade s vašou chladničkou. Podrobnosti sú v súlade s materiálom.

## Príprava pred použitím

### Montážne umiestnenie

1. Podmienka vetrania  
Poloha, ktorú ste vybrali na montáž chladničky, musí byť dobre vetraná a mať menej teplého vzduchu. Chladničku neumiestňujte do blízkosti zdroja tepla, napríklad k variču, ohrievaču, a vyhňte sa priamemu slnečnému žiareniu, čím zaručíte účinok chladenia pri šetrení spotreby energie. Chladničku neumiestňujte na vlhké miesto, aby sa predišlo hrdzaveniu chladničky a úniku elektrickej energie. Výsledný celkový priestor miestnosti, do ktorej sa chladnička namontuje, delený objemom nabitia chladiva chladničky, nesmie byť menší ako 8 g/m<sup>3</sup>.

**Poznámka:** Objem nabitého chladiva chladničky môžete nájsť na výrobnom štítku.

### 2. Priestor rozptylu tepla

Chladnička počas prevádzky vyžaruje do okolia teplo. Preto sa musí ponechať aspoň 300 mm voľného miesta na hornej strane, viac ako 100 mm po oboch stranách a viac ako 50 mm na zadnej strane chladničky.

### 3. Vyrovnanie podkladu

Chladničku umiestnite na pevný a rovný povrch (podlahu), aby bola stabilná, inak to bude viesť k vibráciám a hluku. Ak chladničku umiestnite na také podlahové materiály, ako sú koberec, slamená podložka, PVC, pod chladničku podložte pevnú podkladovú platňu aby sa predišlo zmene sfarbenia z dôvodu rozptylu tepla.



**Okolo spotrebiča alebo vo vstavanej konštrukcii zachovajte odvetranie bez prekážok.**

### Priprava pred použitím

#### 1. Čas státia

Po riadnom namontovaní a dobrom vyčistení chladničky ju hneď nezapínajte. Dbajte na to, aby ste chladničku zapojili do prúdu po viac ako 1 hodine státie, aby sa zaistila jej bežná prevádzka.

#### 2. Čistenie

Overte časti prísľušenstva vnútri chladničky a vnútro utrite jemnou handričkou.

#### 3. Zapnutie

Zástrčku vložte do elektrickej zásuvky na zapnutie kompresora. Po 1 hodine otvorte dvere chladničky, ak teplota vnútri mraziacej časti evidentne klesne, znamená to, že chladiaci systém funguje správne.

#### 4. Uchovávanie potravín

Po nejakom čase prevádzky chladničky sa bude vnútorná teplota chladničky automaticky ovládať podľa nastavenia teploty používateľa. Po úplnom vychladení chladničky vložte potraviny, ktorých vychladenie zvyčajne trvá 2~3 hodiny. V lete pri vysokých teplotách to zaberie viac ako 4 hodiny, aby potraviny úplne vychladli. (Pokúste sa dvere chladničky otvárať čo najmenej, než vnútorná teplota vychladne.)



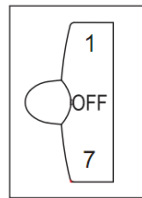
Ak je chladnička namontovaná na vlhkom mieste, skontrolujte, či sú zemniaci kábel aj ochranný istič v poriadku. Ak dochádza k hluku z vibrácií v dôsledku styku chladničky so stenou alebo ak stena sčernie prúdením vzduchu okolo kompresora, chladničku odsuňte od steny. Nastavenie chladničky môže spôsobiť zvukové alebo obrazové rušenie mobilného telefónu, pevnej telefónnej linky, rozhlasového prijímača, televíznej súpravy v jej blízkosti, preto sa v takom prípade usilujte držať čo najďalej.

## Funkcie

### Výber teploty

Teplotu spotrebiča je možné upraviť otočením regulátora termostatu.

- Termostat sa dá nastaviť od 1 do 7.
- 1 je najteplejšie nastavenie.
- 7 je najchladnejšie nastavenie.
- Odporúčané nastavenie je 4.
- Regulátor nastavte na 0 na vypnutie funkcie chladenia. Vnútornú teplotu spotrebiča sa môže líšiť na základe teploty okolia, množstva uložených predmetov a frekvencie otvárania dvier.



### Rýchle zmrazenie

1. Rýchle zmrazenie zmení vodu v potravine na jemné kryštály ľadu, aby sa predišlo poškodeniu bunkových membrán a strate cytoplazmy pri rozmrazení, čím sa uchová pôvodná čerstvosť a výživová hodnota potraviny.
2. Čerstvé potraviny a ryby uchovávané na dlhú dobu sa musia zmraziť rýchlo. V záujme rýchleho zmrazenia pred vloženíu potraviny nastavte regulátor na režim „7“.
3. Po rýchlom zmrazení otočte regulátor späť do pôvodného režimu. (Vo všeobecnosti by doba rýchleho zmrazenia nemala presiahnuť 4 hodiny.)

## Pokyny na uchovávanie potravín

### Preventívne opatrenia používania

- Spotrebič nemusí pracovať v súlade s technickými parametrami (existuje možnosť rozmrazenia obsahu alebo bude teplota v priestore pre mrazené potraviny príliš vysoká), keď sa dlhodobo nachádza pri teplotách nižších, ako je rozsah teplôt, na ktoré je chladnička navrhnutá.
- Informácie o klimatickom type spotrebiča nájdete na štítku s nominálnymi hodnotami.
- Vnútorná teplota spotrebiča môže byť ovplyvnená faktormi, ako je umiestnenie chladničky, teplota okolia a frekvencia otvárania dvier, a v prípade sa upozorní, že nastavenie zariadenia na kontrolu teploty si môže vyžadovať úpravu v závislosti od uvedených faktorov.
- Šumivé nápoje sa nesmú skladovať v mraziacej priehradke ani v častiach s nízkou teplotou a niektoré výrobky, napríklad zmrzlina s vysokým obsahom vody, sa nesmú konzumovať príliš studené.

### Umiestnenie uchovávanie potravín

Vďaka cirkulácii studeného vzduchu v chladničke je teplota v jednotlivých častiach chladničky iná, preto sa rôzne druhy potravín musia umiestniť do rôznych častí.

Priehradka na čerstvé potraviny je vhodná na uchovávanie takých potravín ktoré nie je potrebné mraziť, uvarených potravín, piva, vajec, niektorých prísad, ktoré sa majú uchovávať v chlade, mlieka, ovocného džúsu atď. Priehradka na ovocie a zeleninu je vhodná na uchovávanie zeleniny, ovocia atď.

Mraziaca časť je vhodná na uchovávanie ľadovej kaše, mrazených potravín a potravín uchovávaných na dlhšiu dobu.

### **Používanie priehradky na čerstvé potraviny**

Teplotu priehradky na čerstvé potraviny nastavte od 2 °C do 8 °C a v priehradke na čerstvé potraviny uchovávajte potraviny, ktoré sú určené na krátkodobé uskladnenie alebo na skonzumovanie kedykoľvek.

Polica mrazničky: Pri odnímaní police ju najprv zdvihnite, a potom ju vytiahnite. Pri nasadení police ju pred položením umiestnite do polohy. (Pri dvojdielnej polici potlačte prvý diel na zadnú stranu, a potom vytiahnite von druhý diel.) Zadnú prírubu police držte nahor, aby sa predišlo kontaktu potravín s vnútornou stenou. Pri vyberaní alebo vkladaní police ju držte pevne a zaobchádzajte s ňou opatrne, aby sa predišlo poškodeniu.

Priehradka na ovocie a zeleninu: Na prístup k potravinám vytiahnite priehradku na ovocie a zeleninu. Po použití alebo vyčistení krycej dosky priehradky na ovocie a zeleninu ju určite položte späť na priehradku, aby to neovplyvnilo vnútornú teplotu v priehradke.

### **Varovanie o uchovávaní potravín**

Potravinu pred uložením do chladničky radšej očistite a utrite dosucha. Pred vložením potravín do chladničky sa odporúča ich nepriedušne zatvoriť, aby sa predišlo vyparovaniu vody na udržanie čerstvosti ovocia a zeleniny na jednej strane a zabránilo prechodu zápachu na druhej strane.

Do chladničky nekladajte priveľa alebo príťažké potraviny. Medzi potravinami udržiavajte dostatočný priestor, ak sú príliš blízko, zablokuje sa prietok studeného vzduchu, čo ovplyvní účinok chladenia. Nadmerné množstvo alebo príliš ťažké potraviny nekladajte na policu, aby sa zabránilo jej poškodeniu. Pri uchovávaní potravín udržiavajte vzdialenosť od vnútornej steny a vodnaté potraviny neumiestňujte príliš blízko zadnej steny chladničky, aby neprimrzli o vnútornú stenu.

Kategorizované uchovávanie potravín: Potraviny

sa musia uchovávať podľa kategórie, pričom potraviny konzumované každý deň sa umiestňujú na prednú časť police, tým sa doba otvorenia dverí môže skrátiť a môže sa zabrániť kazeniu potravín z dôvodu uplynutia spotreby.

Tipy na úsporu energie: Teplé potraviny nechajte pred vložením do chladničky vychladnúť pri izbovej teplote. Mrazené potraviny vložte rozmraziť do priehradky na čerstvé potraviny, čím sa využije nízka teplota mrazených potravín na chladenie čerstvých potravín a ušetrenie energie.

### **Uchovávanie ovocia a zeleniny**

V prípade chladiacich spotrebičov s priehradkou na mrazenie sa musí vykonať vyhlásenie o účinku, že niektoré typy čerstvej zeleniny a ovocia sú citlivé na chlad, a preto nie sú vhodné na uchovávanie v tomto druhu priehradky.

### **Používanie priehradky na mrazené potraviny**

Teplota mrazničky sa udržiava pod -18 °C a odporúča sa na dlhodobé uchovávanie potravín v mraziacej časti, je však potrebné riadiť sa trvaním uskladnenia uvedenom na balení potraviny.

Zásuvky mrazničky sa používajú na uchovávanie potravín, ktoré je potrebné zmraziť. Veľké kusy rýb a mäsa je pred rovnomerným rozložením do zásuvky mrazničky potrebné narezať na malé porcie a zabaliť do vreciek na udržiavanie čerstvosti.

★ Teplé potraviny nechajte pred ich vložením do mraziacej časti vychladnúť pri izbovej teplote.

★ Sklenú nádobu s kvapalinou alebo konzervovanú kvapalinu utesnenú vnútri nekladajte do mraziacej časti, aby sa zabránilo roztrhnutiu z dôvodu expanzie objemu pri mrznutí kvapaliny.

★ Potraviny rozložte na vhodné malé porcie.

★ Pred mrazením potraviny radšej zabaľte a použité baliace vrecká musia byť suché pre prípad, že baliace vrecká k sebe primrznú. Potraviny musia byť zabalené alebo pokryté takými vhodnými materiálmi, ktoré sú pevné, bez chuti, neprepúšťajú vzduch a vodu, netoxické a bez znečistenia, aby sa zabránilo krížovej kontaminácii a prenosu zápachu.

### **Tipy na nákup mrazených potravín**

1. Keď kupujete mrazené potraviny, na obale si pozrite pokyny na skladovanie. Všetky mrazené potraviny budete môcť skladovať počas stanoveného obdobia na základe hviezdčiek. Toto je zvyčajne obdobie uvedené ako „Dátum minimálnej spotreby“, ktorý sa nachádza na prednej strane obalu.

2. Skontrolujte teplotu regálu na mrazené potraviny v obchode, v ktorom kupujete mrazené potraviny.

3. Uistite sa, či je balenie mrazených potravín v dokonalom stave.

4. Pri nákupoch alebo návštevách supermarketu vždy nakupujte mrazené výrobky ako posledné.

5. Keď nakupujete, a tiež počas cesty domov sa snažte uchovať mrazené potraviny pokope, pretože to pomôže udržať potraviny chladnejšími.

6. Nekupujte mrazené potraviny, ak ich nemôžete ihneď zmraziť. Vo väčšine supermarketov a predajní domácich potrieb je možné zakúpiť si špeciálne izolačné vrecká. Tie udržia mrazené potraviny dlhšie chladné.

7. Pri niektorých potravinách je rozmrazovanie pred varením zbytočné. Zeleninu a cestoviny môžete pridať priamo do vriacej vody alebo parného hrnca. Mrazené omáčky a polievky sa môžu dať do hrnca a jemne zohrievať, kým sa nerozmrazia.

8. Používajte kvalitné potraviny a čo najmenej s nimi manipulujte. Ak sa potraviny mrazia v malých množstvách, mrazenie a rozmrazenie zaberie menej času.

9. Odhadnite množstvo potravín, ktoré chcete zmraziť. Pri mrazení veľkých množstiev čerstvých potravín nastavte gombík ovládania teploty na nižší režim, aby sa znížila teplota v mrazničke. Takto sa potraviny môžu zmraziť rýchlejšie pri dobrom zachovaní ich čerstvosti.

## Tipy na špeciálne potreby

### Presun chladničky/mrazničky

#### • Umiestnenie

Chladničku/mrazničku neumiestňujte do blízkosti zdroja tepla, napr. sporáku, kotla alebo radiátora. Vyhňte sa priamemu slnečnému žiareniu v hospodárskych budovách alebo zasklených verandách.

#### • Vyváženie

Dbajte na riadne vyváženie chladničky/mrazničky pomocou vyrovnávacej nožičky. Ak nie je vyvážená, ovplyvní to výkonnosť tesnenia dverí chladničky/mrazničky alebo to môže viesť aj k prevádzkovej poruche chladničky/mrazničky.

Po umiestnení chladničky/mrazničky do polohy počkajte 4 hodiny pred jej použitím, aby sa chladivo nechalo usadiť.

#### • Montáž

Nezakrývajte ani neblokujte vetracie otvory alebo mriežky chladiča vášho spotrebiča.

Ak ste preč na dlhší čas

- Ak sa spotrebič nebude používať niekoľko mesiacov, najprv ho vypnite, a potom odpojte zástrčku zo zásuvky.

- Vyberte všetky potraviny.

- Vnútro dôkladne vyčistite a osušte. Aby ste zabránili tvorbe zápachu a rastu plesní, nechajte dvere pootvorené: podľa potreby ich podoprite alebo ich prípadne zveste.

- Vyčistený spotrebič udržujte na suchom, vetranom mieste a mimo zdrojov tepla, spotrebič umiestnite rovnomerne a neukladajte naň ťažké predmety.

- Nedovoľte, aby sa deti hrali so spotrebičom.

## Údržba a čistenie



**Pred čistením najprv odpojte zástrčku.**

**Zástrčku nezapájajte ani neodpájajte mokrými rukami, pretože hrozí riziko zásahu elektrickým prúdom a úraz. Vodu nevyliavajte priamo na chladničku, aby sa zabránilo hrdzaveniu, stratovému prúdu a nehodám. Rukami nesiahajte do spodnej časti chladničky, pretože sa môžete poškriabať o ostré kovové hrany.**

**Čistenie vnútorných aj vonkajších povrchov**

Zvyšky potravín v chladničke môžu vytvárať zápachy, preto je potrebné chladničku pravidelne čistiť. Priehradka na čerstvé potraviny sa zvyčajne čistí raz za mesiac.

Vyberte všetky police, priehradku na ovocie a zeleninu, stojany na fľaše, kryciu dosku a zásuvky atď., a vyčistite ich jemnou handričkou alebo špongiou namočenou do teplej vody alebo neutrálneho čistiaceho prostriedku.

Často odstraňujte prach nahromadený na zadnom paneli a bočných tabuliach chladničky.

Po použití čistiaceho prostriedku dbajte na to, aby ste ho opláchlí čistou vodou, a potom ho utrite dosucha.



**Aby sa predišlo poškodeniu, na očistenie**

**povrchu skrine, tesnenia dverí, plastových dekoratívnych častí a podobne nepoužívajte štetinový kefu, drôtenú kefu, čistiaci prostriedok, mydlový prášok, zásaditý čistiaci prostriedok, benzén, benzín, kyselinu, horúcu vodu ani iné korozívne či rozpustné látky.**

Starostlivo utrite dosucha tesnenie dverí, drážku vyčistite pomocou drevenej paličky obalenej kúskom vaty. Po vyčistení najprv upevnite štyri rohy tesnenia dverí, a potom ho postupne zasuňte do drážky na dverách.

Prerušenie dodávky elektriny alebo porucha chladiaceho systému

- Postarajte sa o mrazené potraviny v prípade dlhšieho prerušenia prevádzky chladničky (napríklad prerušenie dodávky elektriny alebo



porucha chladiaceho systému).

- Dvere sa pokúste otvárať čo najmenej, takto môžete potraviny bezpečne a čerstvo uchovávať hodiny aj počas horúceho leta.
- Ak ste vopred upovedomený o prerušení dodávky elektriny:

- 1) Regulátor termostatu nastavte na vysoký režim o hodinu skôr, aby potraviny úplne zmrzli. (Počas tohto času neukladajte nové potraviny!) Obnovte režim teploty na pôvodné nastavenie, keď sa obnoví napájanie v správnom čase.
- 2) Zároveň môžete urobiť ľad v nepriepustnej nádobe a vložte ju do hornej časti mrazničky, aby sa predĺžil čas uchovávania potravín čerstvých.



**Poznámka: Ak sa už chladnička používa, radšej ju používajte neustále a za bežných podmienok ju nevypínajte, aby to neovplyvnilo životnosť.**

#### Odmrazovanie

Po období používania sa na povrchu vnútornej steny (alebo výparníku) vytvorí tenká vrstva námrazy, čo môže ovplyvniť účinok chladenia, ak hrúbka presiahne 5 mm. V takom prípade námrazu jemne zoškrabte skôr pomocou škrabky na ľad ako kovovým alebo ostrým nástrojom. Námrazu je potrebné očistiť približne každé 3 mesiace a ak je bežné používanie zásuviek a bežný prístup k potravinám ovplyvnený námrazou, uistite sa, že námrazu včas odstránite. Postupujte podľa týchto krokov na odstránenie námrazy:

1. Vyberte mrazené potraviny, odpojte napájanie zo siete, otvorte dvere chladničky a jemne odstráňte námrazu z vnútornej steny pomocou škrabky na ľad. Na urýchlenie odmrázovania sa odporúča umiestniť do chladničky/mrazničky misku s horúcou vodou, a keď sa pevná námrazu uvoľní, použite škrabku na ľad na jej zoškrabanie, a potom ju vyberte.

2. Po odmrázovaní chladničky/mrazničky vnútri vyčistite a zapnite napájanie.

Výmena žiarovky vnútorného osvetlenia

1. Pred vykonaním výmeny žiarovky vždy stlačte a otočte regulátor termostatu do polohy „OFF“ (vypnuté), potom odpojte napájanie zo siete.

2. Podržte a zdvihnite kryt žiarovky svetla.

3. Starú žiarovku vyberte vykrútením proti smeru hodinových ručičiek.

4. Nahradte ju novou žiarovkou (10 W), ktorú zakrúтите v smere hodinových ručičiek, a uistite sa, či je bezpečne umiestnená v držiaku žiarovky.

Znovu nasadte kryt svetla a chladničku/mrazničku znovu zapojte do elektrickej siete a zapnite.

#### Bezpečnostná kontrola po údržbe

Je napájací kábel zlomený alebo poškodený?

Je zástrčka pevne zastrčená do zásuvky?

Je zástrčka nezvyčajne prehriata?



**Poznámka: Ak je napájací kábel poškodený alebo znečistený prachom, môže to spôsobiť elektrický šok a požiar. V prípade anomálií odpojte napájací kábel a obráťte sa na predajcu.**

## Analýza a odstránenie jednoduchých porúch

Pokiaľ ide o tieto malé poruchy, nie je potrebné, aby každú poruchu opravil technický servisný personál. Problém sa môžete pokúsiť vyriešiť sami.

| Problém  | Kontrola  | Riešenia   |
|--|---|--|
| <ul style="list-style-type: none"><li>• Úplne bez chladenia</li></ul>      | <ul style="list-style-type: none"><li>• Je sieťová zástrčka vytiahnutá?</li><li>• Sú ističe a poisťky poškodené?</li><li>• Žiadny výpadok elektrickej energie alebo vedenia?</li></ul>  | <ul style="list-style-type: none"><li>• Znovu zapojte.</li><li>• Otvorte dvere a skontrolujte, či svieti kontrolka.</li></ul>  |
| <ul style="list-style-type: none"><li>• Abnormálny hluk</li></ul>          | <ul style="list-style-type: none"><li>• Je chladnička v stabilnej polohe?</li><li>• Dotýka sa chladnička steny?</li></ul>   | <ul style="list-style-type: none"><li>• Nastavenie nastaviteľných nožičiek chladničky.</li><li>• Od steny.</li></ul>   |
| <ul style="list-style-type: none"><li>• Slabá chladiaca účinnosť</li></ul> | <ul style="list-style-type: none"><li>• Vložili ste horúce potraviny alebo príliš veľa potravín?</li><li>• Otvárate často dvere?</li><li>• Zacvakli ste vrecko na potraviny do tesnenia dverí?</li><li>• Priame slnečné žiarenie alebo v blízkosti pece alebo sporáku?</li><li>• Je dobre vetraná?</li><li>• Nastavenie teploty je príliš vysoké?</li></ul> | <ul style="list-style-type: none"><li>• Vkladanie potravín do chladničky, až keď sa horúce potraviny schladia.</li><li>• Kontrola a zatvorenie dverí.</li><li>• Presun chladničky od zdroja tepla.</li><li>• Nechajte voľný priestor, aby ste zachovali dobré vetranie.</li><li>• Nastavenie na príslušnú teplotu.</li></ul> |

|  |   |  |
|--|---|--|
| <ul style="list-style-type: none"> <li>• Zvláštny zápach v chladničke</li> </ul> | <ul style="list-style-type: none"> <li>• Nejaké pokazené potraviny?</li> <li>• Potrebujete vyčistiť chladničku?</li> <li>• Máte zabalené potraviny so silnými chuťami?</li> </ul> | <ul style="list-style-type: none"> <li>• Vyhodenie pokazených potravín.</li> <li>• Vyčistenie chladničky.</li> <li>• Zabalenie potravín so silnými chuťami.</li> </ul> |
|--|---|--|



**Poznámka:** Ak sa uvedené opisy neuplatňujú na riešenie problémov, nerozoberajte ho ani ho neopravujte. Opravy vykonané neskusenými osobami môžu spôsobiť zranenie alebo vážnu poruchu. Obráťte sa na miestny obchod, v ktorom ste vykonali nákup. Tento výrobok by mal opravovať schválený technik a mali by sa použiť len originálne náhradné diely. Ak sa spotrebič dlhší čas nepoužíva, odpojte ho od elektrickej siete, vyberte všetky potraviny a vyčistite spotrebič. Nechajte dvere otvorené, aby ste predišli nepríjemným zápachom.

## Osvedčenia

### Elektrické informácie

Tento elektrický spotrebič musí byť uzemnený. Tento výrobok je vybavený zástrčkou, ktorá je vhodná pre všetky domácnosti vybavené zásuvkami, ktoré spĺňajú súčasné špecifikácie.

Ak osadená zástrčka nie je vhodná do elektrických zásuviek, musí sa odrezať a starostlivo zlikvidovať. V záujme zabránenia možnému zásahu elektrickým prúdom nevkladajte odstránenu zástrčku do elektrickej zásuvky.

Tento výrobok spĺňa smernice EHS.

### Likvidácia starých spotrebičov



Tento spotrebič je označený podľa európskej smernice 2012/19/ES o odpade z elektrických a elektronických zariadení (OEEZ).

OEEZ obsahuje znečisťujúce látky (ktoré môžu mať negatívne dopady na životné prostredie) a základné komponenty (ktoré sa dajú opätovne použiť). OEEZ sa musí likvidovať použitím špecifických postupov s cieľom zaistiť správne odstránenie a likvidáciu všetkých znečisťujúcich

látok, ako aj obnovenie a recykláciu všetkých materiálov.


Jednotlivci prispievajú výraznou mierou k minimalizácii vplyvov OEEZ na životné prostredie. Bezpodmienečne treba dodržiavať určité základné pravidlá:

OEEZ sa nesmie spracovávať ako bežný komunálny odpad.

OEEZ treba odovzdávať na príslušných zberných miestach, ktoré sú riadené príslušnou samosprávnou obcou alebo registrovanými spoločnosťami. V mnohých krajinách je k dispozícii domáci zber veľkých zariadení spadajúcich do kategórie OEEZ.

V mnohých krajinách možno v prípade zakúpenia nového spotrebiča vrátiť starý spotrebič maloobchodnému predajcovi, ktorý musí zabezpečiť jeho bezplatný odvoz, pokiaľ ide o vybavenie rovnakého typu a disponujúce rovnakými funkciami ako dodané vybavenie.

## Informácia o zhode

Označením tohto produktu značkou  potvrdzujeme zhodu so všetkými príslušnými európskymi bezpečnostnými, zdravotnými a ekologickými požiadavkami, ktoré platia v rámci právnych predpisov pre tento produkt.

## Úspora energie

V záujme dosiahnutia vyššej úspory energie odporúčame nasledujúce kroky:

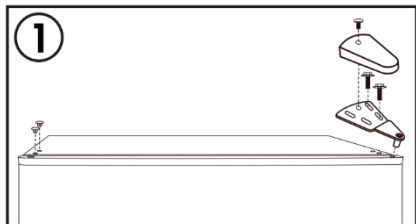
- Spotrebič inštalujte dostatočne ďaleko od zdrojov tepla, mimo dosahu priameho slnečného svetla a v dobre vetranej miestnosti.
- S cieľom predísť zvýšeniu vnútornej teploty a následnému nepretržitému chodu kompresora nevkladajte do chladničky horúce potraviny.
- V záujme zaistenia správnej cirkulácie vzduchu neprepínajte zariadenie potravinami.
- Ak sa v spotrebiči nachádza ľad, vykonajte odmrazenie, aby sa zlepšil chladiaci účinok.
- V prípade výpadku elektrickej energie odporúčame ponechať dvierka chladničky zavretú.
- V prípade výpadku elektrickej energie odporúčame ponechať dvierka chladničky zavretú.

- Dvierka spotrebiča otvárajte alebo nechávajte otvorené čo možno najmenej.
- Nenastavujte príliš nízke teploty.
- Zadnú časť spotrebiča čistite od prachu.

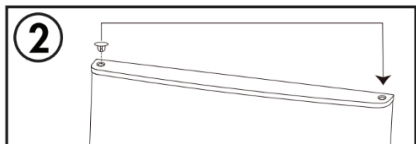
## Pokyny Na Obrátenie Dverí

Ak počas tohto postupu spotrebič na určitý čas postavíte na zadnú alebo bočnú stranu, nechajte ho pred zapojením postáť 6 hodín, aby sa zabránilo poškodeniu vnútorných komponentov.

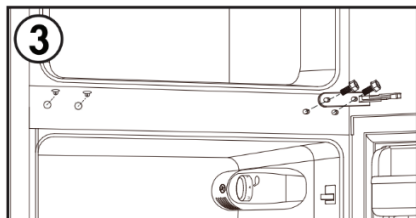
1. Odoberte kryt pántu a horný pánt z pravej hornej strany skrine. Vyberte kryty otvorov na skrutky z hornej ľavej strany skrine.



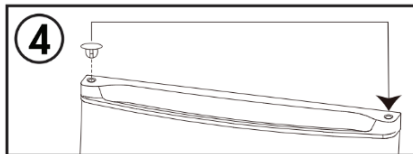
2. Odoberte zo skrine dvere mrazničky. Posuňte zátku pántu z ľavej hornej strany na pravú hornú stranu dverí.



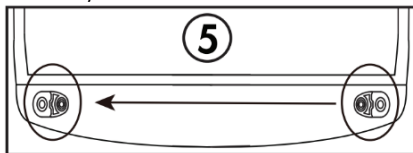
3. Odoberte stredný pánt z pravej strany skrine. Vyberte kryty otvorov na skrutky z ľavej strany skrine.



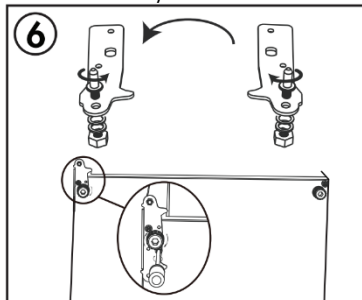
4. Odoberte zo skrine dvere chladničky. Posuňte zátku pántu z ľavej hornej strany na pravú hornú stranu dverí.



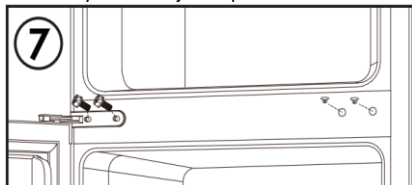
5. Odoberte zarážku dverí z pravej spodnej strany dverí chladničky. Zarážku dverí namontujte na ľavú spodnú stranu dverí chladničky.



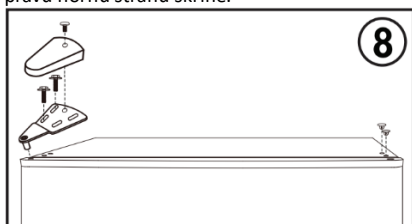
6. Odoberte spodný pánt z pravej spodnej strany skrine. Odoberte obidve nastavovacie nožičky. Odoberte spodný závesný čap z pántu, pánt obráťte a závesný čap opäť namontujte na druhú stranu. Spodný pánt namontujte na ľavú spodnú stranu skrine. Namontujte obidve nastavovacie nožičky.



7. Namontujte dvere chladničky. Stredný pánt namontujte na ľavú stranu skrine. Kryty otvorov na skrutky namontujte na pravú stranu skrine.



8. Namontujte dvere mrazničky. Namontujte horný pánt a kryt pántu na ľavú hornú stranu skrine. Kryty otvorov na skrutky namontujte na pravú hornú stranu skrine.



**Poznámka:** Pred utiahnutím skrutiek pántu sa uistite, či gumené tesnenia na skrini dobre dosadajú po celom obvode dverí.