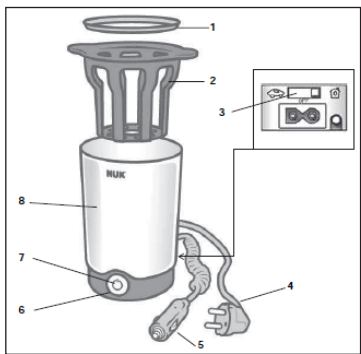
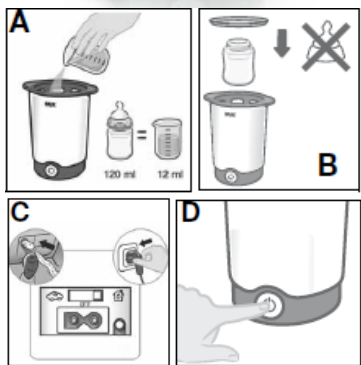


SK NUK Thermo Express Plus
Ohřivač dětských lahviček
10.256.404



Návod k použití

1. Popis přístroje

1.1 Účel použití

Ohřivač lahviček NUK Thermo Express je určen pro rychlý a šetrný ohřev výživy v lahvičkách nebo skleničkách. Teplo je produkováno ohřevem vody na vestavěné plotýnce. Na konci ohřevu se přístroj automaticky vypne.

Používané lahvičky a skleničky musí být tepelně odolné do teploty **nejméně 100 °C**. Přístroj proto není vhodný pro lahvičky z polyetylénu (PE) a sáčky na skladování mateřského mléka. Mražené mateřské mléko musí být rozmrazeno samostatně a po dosažení pokojové teploty nebo teploty v ledničce může být ohříváno v plastových nebo skleněných lahvičkách.

Tento přístroj se smí používat pouze v suchých prostorech. Použití na volném prostranství nebo ve vlhkých prostorech není povoleno. Přístroj je určen pro použití soukromých osob, nikoli pro živnostenské účely.

Přístroj je rovněž vhodný pro:

- použití v kuchyňkách pro zaměstnance v obchodech, kancelářích, službách a pod.,
- použití v zemědělských hospodářstích,
- zákaznících v hotelech, motelech a jiných ubytovacích zařízeních,
- penziony.

Spotřebič nesmí být používán v jedoucích vozidlech, např.: ve vlaku.

Odlíšné s věkovou kategorií uvedenou níže v kapitole »3.2 Speciální informace pro tento přístroj« na straně 104, která je regulována zákonem, NUK doporučuje použití spotřebiče podle pokynů až do věku 12 let.

1.2 Popis funkce

Ohřivač lahviček NUK Thermo Express:

- Je variabilní a snadno použitelný pro lahvičky a skleničky do průměru 72 mm;
- Umožňuje rychlý a šetrný ohřev výživy. Uvnitř přístroje se na plotýnce vypařuje voda. Pára pak ohřívá výživu.

Použijte přiložený adaptér k ohřevu lahví a sklenic ve vozidle, když jste mimo domov. Vše, co potřebujete, je 12 V zásuvka ve vozidle.

Výstraha!

Nebezpečí opaření! Pokud používáte přístroj ve vozidle, nepoužívejte jej za jízdy.

1.3 Obsah balení

- 1 ohřivač lahviček NUK Thermo Express, součástí:
 - 1 ohřivač lahviček
 - 1 košík
 - 1 kroužek
 - 1 konektor do automobilu
- 1 návod k použití

2. Označení dílů (ilustrace E)

- 1 kroužek
- 2 košík
- 3 „On“ / „Off“ přepínač režimů



- 4 přípojovací kabel s konektorem
- 5 konektor do automobilu
- 6 světelný kroužek
- 7 tlačítko start
- 8 ohřivač lahviček

3. Bezpečnostní pokyny

3.1 Vysvětlení pojmů

V návodu k obsluze naleznete tyto signální pojmy:

Výstraha!

Vysoké riziko: Neuposlechnutí výstrahy může mít za následek škody na zdraví a ohrožení života.

Pozor!

Střední riziko: Neuposlechnutí této výstrahy může mít za následek věcné škody.

Upozornění:

Nízké riziko: Skutečnosti, na které je při zacházení s přístrojem třeba brát zřetel.

3.2 Speciální informace pro tento přístroj

Výstraha! Abyste zabránili poranění nebo poškození, dodržujte níže uvedená upozornění.

- Před uvedením spotřebiče do provozu si důkladně přečtěte návod k použití a uchovejte ho.
- Děti starší tří let a osoby se sníženými fyzickými, senzoryckými nebo mentálními schopnostmi nebo osoby s nedostatečnými zkušenostmi a/nebo znalostmi, mohou používat spotřebič pouze pod dozorem a pokud byly poučeny o bezpečném použití spotřebiče a porozuměly případnému hrozícímu nebezpečí. Děti si se spotřebičem nesmí hrát.
- Čištění a uživatelskou údržbu nesmí provádět děti, výjimkou jsou děti starší 8 let pod dozorem.
- Děti mladší 3 let a také domácí nebo užitková zvířata nesmí pobývat v blízkosti spotřebiče a vedení síťové přípojky.
- V případě viditelných defektů na spotřebiči, kabelu nebo zástrčce se spotřebič nesmí uvést do provozu.
- Na ochranu před úrazem elektrickým proudem se kabel nesmí dostat do kontaktu s vodou nebo plotýnkou sporáku.
- Je-li síťový kabel poškozený, musí být nahrazen výrobcem, jeho zákaznickým servisem nebo podobně kvalifikovanou osobou, aby se zabránilo ohrožení.
- Síťové napětí a napětí uvedené na spodní straně spotřebiče se musí shodovat.
- Spotřebič nesmíte ponořovat do vody nebo ho používat na volném prostranství.
- Spotřebič nesmí být používán s externími spinacími hodinami nebo samostatným dálkovým systémem, jako je např. bezdrátová zásuvka, protože spotřebič nesmí

být používán bez dozoru. Tím je možný včasný zásah v případě jeho poruchy.

- Spotřebič používejte pouze k uvedenému určenému účelu. Neodborné použití znamená možný zdroj nebezpečí pro uživatele.
- Spotřebič umístěte vždy tak, aby stál pevně a rovně a nemohlo dojít k převrácení vaším dítětem nebo aby nemohlo dojít k jeho stažení za kabel ze stolu nebo kuchyňské linky.
- Spotřebič neumísťujte v blízkosti horkých ploch, nebo v blízkosti plynových nebo elektrických zařízení. Mohlo by tak dojít k poškození materiálu.
- Spotřebič smí být používán pouze s čistou pitnou vodou, aby se zabránilo tvorbě bakterií, vodu obnovte při každém ohřevu lahvičky nebo skleničky.
- **Během ohřevu:** Lahvičky nebo skleničky ve spotřebiči nesmí být uzavřené. Jinak může vzniknout přetlak (nebezpečí exploze/poškození materiálu).
- **Po ohřevu:** Obsah skleničky promíchejte resp. lahvičkou mírně zatřepete. Než budete své dítě krmit, zkontrolujte na vnitřní straně vašeho zápěstí, zda je teplota pokrmu nezávadná pro vaše dítě. Ideální teplota je cca 37 °C, odpovídající vaší tělesné teplotě.
- Kojeneckou výživu neohřívajte příliš dlouho. Z hygienických důvodů ne déle než 20 minut.
- Po použití spotřebič odpojte od sítě, aby nemohlo dojít k jeho neúmyslnému zapnutí.

3.3 Všeobecné informace

- Přístroj používejte jen pro popsany účel použití (viz »1.1 Účel použití« na straně 103). Zapnutý přístroj nikdy nenechávejte běžet bez dohledu, abyste mohli v případě poruchy přístroje včas zasáhnout.

3.4 Ochrana před zasažením elektrickým proudem

Výstraha! Následující bezpečnostní pokyny by Vás měly uchránit před zasažením elektrickým proudem.

- Pokud je přístroj poškozen, nesmí se používat. V tom případě nechejte přístroj opravit kvalifikovanou osobou. Kontaktujte výrobce.
- Při opravě se smí používat jen díly, které se shodují s původními údaji přístroje.
- V případě eventuálních poruch funkce smí opravy přístroje provádět pouze autorizovaný odborník.
- Na přístroj, přívodní kabel nebo síťovou vidlici nikdy nesahejte vlhkýma rukama.
- Přívodní kabel vždy vytažte za síťovou vidlici. Nikdy netahejte přímo za přívodní kabel.
- Dbejte na to, aby nedošlo k zalomení ani k přimáčknutí přívodního kabelu.

3.5 Ochrana před opařením a popálením

Výstraha! Horké povrchy mohou způsobit poranění. Proto dodržujte:

- Přístroje se nikdy nedotýkejte během provozu. Vždy vyčkejte, až se přístroj ochladí.
- Z přístroje při provozu uniká horká pára. Nedotýkejte se ho. Oblíče a ruce držte v bezpečně vzdálenosti.
- Při provozu doporučujeme přístrojem nepohybovat.
- Používejte přístroj pouze v nejedoucím vozidle.
- Před čištěním nechte přístroj vždy vychladnout.

3.6 Pro bezpečnost vašeho dítěte

Výstraha! Obalové fólie znamenají nebezpečí udušení.

- Obalové fólie nejsou hračky. Nesmí se dostat do blízkosti dětí.

3.7 Věcné škody

Pozor! Pro zabránění věcných škod dodržujte níže uvedená ustanovení:

- Přístroj neumísťujte na horkou plotýnku sporáku.

- Přístroj nevystavujte přímému slunečnímu záření a UV záření. Přehřátí může způsobit zkřehnutí plastových materiálů.
- Přístroj nikdy nezapínáte bez naplnění vodou.



4. Vybalení a instalace

1. Z obalu vyjměte všechny jednotlivé díly.
2. Zkontrolujte, zda jsou jednotlivé díly kompletní (viz »1.3 Obsah balení« na straně 103) a žádný díl nevykazuje poškození.
3. Před prvním použitím přístroj důkladně vyčistěte (viz »6. Čištění a uskladnění« na straně 110).
4. Přístroj postavte bezpečně na pevný, rovný, neklouzavý a tepelně odolný povrch.


5. Obsluha

5.1 Vyberte provozní režim, zapnutí a vypnutí

Je nutné určit, zda bude přístroj připojen k elektrické síti 220 - 240 V (v domácnosti) nebo k elektrické 12 V soustavě ve vozidle:

1. Chcete-li používat přístroj v elektrické síti, přepněte spínač **3** na symbol domečku, který je vyobrazen vedle tohoto odstavce. 
2. Chcete-li používat přístroj v elektrickém systému vozidla, přepněte spínač **3** na symbol autíčka, který je vyobrazen vedle tohoto odstavce. 

Upozornění:

- Zejména nová vozidla mají nízkou ochranu napětí jako standard ochrany elektronických součástek ve vozidle. To může vést ke krátké provozní době baterie a předčasnému ukončení procesu ohřívání.
- Když to bude nutné, použijte zařízení s běžícím motorem.
- Nikdy nenechávejte motor vozidla v chodu v uzavřených prostorech (např. v garážích, podzemním parkovišti atd.)
- Používejte přístroj pouze v nejedoucím vozidle.
- 3. Chcete-li přístroj vypnout, posuňte tlačítko **3** do polohy „OFF“. 

5.2 Ohřev kojenecké výživy

Tabulka:

- * Kojenecká výživa má před ohřevem pokojovou teplotu
- ** Kojenecká výživa má před ohřevem teplotu ledničky

Upozornění:

- Doba ohřevu a teplota výživy závisí na množství vody.
- Pokud možno dbejte na středové umístění lahvičky/skleničky v přístroji.
- Uvedená množství vody jsou orientační pro ohřev tekutiny na teplotu vhodnou k pití. V důsledku různých vlastností výživy, počáteční teploty a nádoby není možné přesné uvedení množství vody k ohřevu. Vyzkoušením rychle najdete optimální množství vody.

Pozor! Neohřívajte mraženou výživu, protože by mohlo dojít k prasknutí lahvičky nebo skleničky.

Zmrazenou výživu nechte před ohřevem rozmrazit v ledničce nebo při pokojové teplotě.

1. Potřebné množství vody odměřte vhodnou měrkou.

Upozornění: Naplněné množství vody ovlivňuje teplotu ohřívání výživy. Proto je důležité přesné odměření.

2. Odměřenou vodu naplňte do ohřivač lahviček **8** (obr. A).
3. **Otevřenou** lahvičku nebo **otevřenou** skleničku postavte do košíku **2** (obr. B).
4. Je-li možné, položte přes láhev kroužek **1**, aby se omezil výstup vodní páry (obr. B).
5. Zkontrolujte, zda jste zvolili správný režim (viz »5.2 Ohřev kojenecké výživy« na straně 108).

Nádoba	Množství vody (1 čajová lžička ≈ 5 ml)				Příslušenství		
	režim „home“		režim „car“		Košík	Kroužek	
	cca 20 °C *	cca 4 °C **	cca 20 °C *	cca 4 °C **			
Láhev	150 ml (standard) PP	20 ml	30 ml	10 ml	15 ml	X	X
	150 ml (široké hrdlo) PP	22 ml	32 ml	13 ml	15 ml	X	X
	250 ml (standard) PP	22 ml	34 ml	14 ml	18 ml	X	X
	300 ml (široké hrdlo)	20 ml	28 ml	12 ml	16 ml	X	X
	120 ml (standard) sklo	12 ml	18 ml	9 ml	10 ml	X	X
	240 ml (široké hrdlo) sklo	11 ml	14 ml	8 ml	9 ml	X	X
Skleničky	125 g / 130 g	11 ml	14 ml	6 ml	8 ml	X	X
	190 g / 200 g	11 ml	14 ml	7 ml	10 ml	X	X

6. Připojte zařízení k napájení (viz obr. C):
– připojte zástrčku **4** do vhodné zásuvky.
– Připojte adaptér vozidla **5** do 12 V zásuvky vozidla.

7. Krátce stiskněte tlačítko start **7**, až se rozsvítí světelný kroužek **6** (obr. D).
Nyní přístroj začne odpařovat vodu a zahřívá tak výživu. Jakmile je odpařena veškerá voda, přístroj se automaticky vypne a světelný kroužek **6** zhasne.

Upozornění: Pomocí tlačítka start **7** nelze přístroj vypnout. Předčasné vypnutí je možné jen vytáhnutím konektoru.

8. Lahvičku nebo skleničku vyjměte pomocí košíku **2**.

Upozornění:

– Pokud není kojenecká výživa dostatečně horká, dejte při příštím ohřevu do přístroje větší množství vody.
– Pokud je kojenecká výživa příliš horká, dejte při příštím ohřevu do přístroje méně vody.
– V režimu „car“ potřebujete více času na ohřátí vzhledem k nižšímu tepelnému výkonu (100 W).

9. **Po ohřevu:** Obsah skleničky promíchejte resp. lahvičkou mírně zatřepete. Než budete své dítě krmit, zkontrolujte na vnitřní straně vašeho zápěstí, zda je teplota pokrmu nezavadná pro vaše dítě. Vhodná teplota je cca 37 °C, odpovídající vaší vlastní tělesné teplotě.

10. Chcete-li přístroj vypnout, posuňte tlačítko **3** do polohy „OFF“.

11. Přístroj odpojte od napájení el. proudem.

12. Před opětovným použitím nechte přístroj **nejméně 15 minut** zchladit.

5.3 Předčasné vypnutí přístroje

Pro přerušení ohřevu odpojte konektor.

Upozornění: Po odpojení konektoru je přístroj sice bez proudu, ale příkaz pro zapnutí tím není zrušen. Při opětovném připojení konektoru do zásuvky přístroj znovu ohřívá tak dlouho, až je voda zcela odpařena. Pokud tedy při zapnutí svítí světelný kroužek **6** nedošlo k poruše. Naplňte přístroj vodou a nechte ho zapnutý tak dlouho, až se voda vypaří a automatika vypnutí vypne topení.

5.4 Ochrana proti přehřátí

Přístroj je vybaven ochranou proti přehřátí, aby bylo vyloučeno nebezpečí požáru v případě přehřátí. V případě aktivace ochrany proti přehřátí ji může vyměnit pouze odborník nebo výrobce. Kontaktujte odpovídající servisní adresu (viz » Contact addresses« na straně 130).

6. Čištění a uskladnění

Výstraha! Aby se zabránilo nebezpečí úrazu elektrickým proudem, poranění nebo poškození:

– Před každým čištěním odpojte síťovou zástrčku ze zásuvky.
– Před čištěním nechte spotřebič vychladnout.
– Spotřebič nikdy neponořujte do vody.

Pozor! V žádném případě nepoužívejte drsné, leptavé nebo abrazivní čisticí prostředky. Mohlo by tak dojít k poškození spotřebiče.

6.1 Čištění přístroje

1. Ohřívač lahviček **8** čistěte vlhkým hadříkem. Můžete použít také trochu vyplachovacího prostředku.
2. Poté otřete čistou vodou.

3. Po každém použití vytřete ohřívač lahviček **8** uvnitř hadříkem, aby se zabránilo vzniku vápenatých usazenin.
4. Přístroj opět použijte až poté, co je zcela suchý.

6.2 Čištění příslušenství

1. Košík **2** a kroužek **1** čistěte ručně ve dřezu na nádobí nebo v myčce na nádobí.
2. Příslušenství znovu používejte až poté, co je zcela suché.

6.3 Odvápňení

Po určité době používání se ve spotřebiči usadí vodní kámen (v závislosti na tvrdosti použité vody z vodovodu). Ten by měl být pravidelně odstraňován, aby byla zajištěna funkčnost spotřebiče. Vápenaté usazeniny mohou značně zhoršovat výkon.

Pozor! Nepoužívejte běžné odvápňovací prostředky, ani lečidlo na kyseliny octovou nebo octovou esenci.

Pozor! Dbejte na to, aby se při nalévání a vylévání do vnitřního prostoru přístroje nedostala tekutina.

1. Do spotřebiče nalijte 100 ml světlého stolního octa a 100 ml vařící vody.
2. Tuto směs nechte působit 30 minut.
Pozor! Delší doba působení nelepší odvápňování, naopak může spotřebič trvale poškodit.
3. Směs vylijte.
4. Poté dvakrát propláchněte čistou vodou.
5. Spotřebič osušte.

6.4 Skladování přístroje

- Doporučujeme uschovat obal přístroje, aby v případě přepravy bylo možné jeho správné zabalení.
- Za účelem skladování přístroj po použití vyčistěte a nechte ho zcela vyschnout.
- Přístroj skladujte na suchém a chladném místě.
- V případě nepoužívání nenechávejte stát lahvičky nebo jiné věci v ohřívači lahviček **8**.

7. Podpora při problémech

U všech elektrických přístrojů může docházet k poruchám. Nemusí se přitom jednat o defekt přístroje. Proto za pomoci seznamu zkontrolujte, zda je možné poruchu odstranit.

7.1 Výměna pojistky

Konektor do vozidla **5** má pojistku. Pokud je pojistka vadná, můžete ji vyměnit za novou od specializovaných prodejců: Ø 6.3x32, 10 typ A. Pro výměnu pojistky odšroubujte vroubkovanou matici na konci konektoru a vyjměte vadnou pojistku. Vyměňte vadnou pojistku za novou a dejte konektor opět dohromady, jak je znázorněno.



8. Technické údaje

Napájení:
– režim „home“ 220-240 V~ / 50-60 Hz
– režim „car“ 12 V DC,
Výkon:
– režim „home“ 500 W
– režim „car“ 100 W
Třída ochrany: I
Druh ochrany: IPX0
Označení pro adaptér do vozidla: SAE-J563

Pojistka pro adaptér do vozidla: 10 A Typ Ø6, 3x32

9. Likvidace

Obal

Při likvidaci obalu respektujte příslušné předpisy o ochraně životního prostředí své země.

Přístroj

Symbol přeškrtnutého kontejneru na kolečkách znamená, že se výrobek musí v rámci Evropské Unie likvidovat tříděným sběrem odpadu. To platí pro výrobek a všechny díly příslušenství označené tímto symbolem. Označené produkty nesmí být likvidovány v rámci normálního domovního odpadu, ale musí být odevzdány v místě sběru určeném pro recyklaci elektrických a elektronických přístrojů.

10. Záruka

Kromě povinností záručního plnění prodejce na základě prodejní smlouvy my, jako výrobce poskytujeme při správné manipulaci se spotřebičem a při dodržení návodu k použití záruku 24 měsíců od zakoupení spotřebiče. Datum zakoupení a typ spotřebiče se dokládají prodejním dokladem. Zákonná práva kupujícího nejsou touto zárukou výrobce omezena. Zavazujeme se, během záruční doby odstranit všechny nedostatky způsobené chybou materiálu nebo chybou výroby. Díly podléhající opotřebení jsou ze záruky vyloučeny. Malé odchylky od požadovaného stavu, které jsou bezvýznamné z hlediska hodnoty a vhodnosti použití spotřebiče, nespádají pod záruční povinnost. Stejně tak nelze přebírat záruku v případě, že jsou nedostatky na

spotřebiči způsobeny přepravou, které nejsou zaviněny z naší strany, chybným použitím nebo nedostatečnou údržbou nebo pokud byly na spotřebiči provedeny zásahy osobami, které nejsou z naší strany k takovému zásahům oprávněny.

Poskytnutí záruky probíhá podle naší volby opravou, výměnou částí nebo spotřebiče. Záruční doba se prodlužuje o dobu, po kterou byl výrobek podle záznamu z opravy v záruční opravě. Záruční lhůta pro vestavěné náhradní díly končí společně se záruční lhůtou celého spotřebiče.

Další nebo jiné nároky, především nároky náhrady škod vzniklých mimo spotřebiči jsou - pokud není ručení nařízeno ze zákona - vyloučeny.

Náklady na přepravu a přepravní rizika nepřebíráme. Zaslání spotřebiče bez prokázání data zakoupení je viděno jako oprava. Oprava spotřebiče bude provedena až po konzultaci se zákazníkem. Při případných dotazech mějte připravenou adresu, č. výrobku a č. LOT.

10.1 Servisní centrum

Servisní adresy viz „Contact addresses“ na straně 130.
Č. výt. 10.256.404

10.2 Dodavatel



Pozor, tato adresa **není servisní adresa**. Kontaktujte výše jmenovanou servisní centrum. MAPA GmbH, Industriestraße 21-25 27404 Zeven, Germany
www.nuk.com

11. Prohlášení o shodě

Spotřebič splňuje všechny použité evropské směrnice a také jejich národní provádění. Tyto jsou patrné z EU-prohlášení o shodě, které lze na vyžádání obdržet u výrobce. Prohlášení o shodě viz **www.nuk.com**.

Contact addresses

CZ - CZECH REPUBLIC MAPA SPONTEK CE s.r.o.
Prodašice 4, 294 04 Dolní Bousov
Czech Republic
www.nuk.cz, info@nuk.cz

Problém	Důvod	Náprava
Přístroj nepracuje.	Není k dispozici napájení.	Zkontrolujte, zda je konektor připojen do el. zásuvky. Zkontrolujte pojistku v pojistkové skříni bytu.
	Ještě je aktivní automatické vypnutí (termostat).	Vyčkejte 15 minut, až je přístroj ochlazen a zkuste to znovu.
	Reagovala ochrana proti přehřátí.	Konektor opojte ze zásuvky. Kontaktujte servisní adresu (viz » Contact addresses« na straně 130).
	Přepínač 3 je v režimu „OFF“ nebo v nesprávné poloze.	Režim „home“ 220-240 V: nastavte přepínač 3 na:  Režim „car“ 12 V: nastavte přepínač 3 na:  (viz »5.2 Ohřev kojenecké výživy« na straně 108).
Přístroj vykazuje poškození (např. trhliny, defektní připojovací kabel).	Vadná pojistka konektoru do vozidla 5.	Zkontrolujte, zda není poškozená pojistka. V takovém případě vyměňte vadnou pojistku (viz »7.1 Výměna pojistky« na straně 113).
	Mechanické působení.	Konektor opojte ze zásuvky. Kontaktujte servisní adresu (viz » Contact addresses« na straně 130).
Výživa není teplá.	Přístroj je vypnutý.	Zapněte přístroj tak, že krátce stisknete tlačítko start 7 , až se rozsvítí světelný kroužek 6 (viz »5.2 Ohřev kojenecké výživy« na straně 108).
	V ohřívači lahviček 8 není voda.	Do ohřívače lahviček 8 (viz »5.2 Ohřev kojenecké výživy« na straně 108) nalijte vodu.
Výživa je příliš teplá.	V ohřívači lahviček 8 je příliš mnoho vody.	viz »5.2 Ohřev kojenecké výživy« na straně 108.