



ČESKO

# PŘÍRUČKA PRO MAJITELE CHLADNIČKA SXS

Tuto příručku si pečlivě přečtěte, dříve než budete svůj spotřebič používat, a uschovejte ji pro pozdější použití.

## OBSAH

<b>Úvod</b>	Předmluva	3
	Důležité pokyny pro bezpečnost	3
	Umístění součástí	5
<b>Instalace</b>	Místo instalace	7
	Demontáž dveří	8
	Montáž dveří	9
	Instalace přívodní hadice vody	9
	Nastavení výšky	10
<b>Obsluha</b>	Spuštění	11
	Nastavení teploty a funkcí	11
	Prostor pro občerstvení (pouze některé modely)	20
	Led a voda bez připojení potrubí (Pouze u vybraných modelů)	21
	Police (pouze některé modely)	22
	Příhrádka na víno (pouze některé modely)	22
	Příhrádka na vejce	22
	Ovládání vlhkosti v přihrádce pro zeleninu	23
	Odstraňovač zápachu (pouze některé modely)	23
	Vacuum Fresh™ (Volba není dostupná pro všechny modely)	23
	Příhrádka chladničky (Použitelné pouze u určitých modelů)	24
	Roh změny teploty zóny Opti Temp (Pouze u vybraných modelů)	25
	Změna teploty zóny Opti Temp (Pouze u vybraných modelů)	25
Zóna Opti Temp (Pouze u vybraných modelů)	25	
<b>Doporučení pro uchovávání potravin</b>	Rozmístění potravin	26
	Uchovávání potravin	27
	Jak šetřit energii	27
<b>Péče a údržba</b>	Demontáž součástí	29
	Obecné informace	31
	Čištění	31
	Odstraňování závad	32

## Předmluva

**Typové a výrobní číslo se nalézá ve vnitřní skříni nebo na zadní stěně skříně chladničky. Tato čísla jsou přiřazena pouze tomuto konkrétnímu výrobku. Na tomto místě zaznamenejte požadované informace a uschovejte tuto příručku jako trvalý nákupní doklad. Přiložte též stvrzenku.**

Datum koupě : \_\_\_\_\_  
 Prodejce : \_\_\_\_\_  
 Adresa prodejce : \_\_\_\_\_  
 Telefon prodejce : \_\_\_\_\_  
 Typové číslo : \_\_\_\_\_  
 Výrobní číslo : \_\_\_\_\_

## Důležité pokyny pro bezpečnost

Před uvedením chladničky do provozu je zapotřebí ji správně instalovat a umístit v souladu s pokyny pro instalaci uvedenými v této příručce.

Síťovou šňůru ze zásuvky neodpoujte tahem za kabel. Vždy pevně uchopte zástrčku a vytáhněte ji kolmo ze zásuvky.

Při odsouvání spotřebiče ode zdi se vyvarujte překroucení nebo jakéhokoli poškození síťové šňůry.

Po uvedení chladničky do provozu se nedotýkejte chladných povrchů v mrazničce, a to zejména v případě, že jsou Vaše ruce vlhké nebo mokré. Pokožka by mohla k těmto velmi chladným povrchům přimrznout.

Před čištěním nebo jinou manipulací vždy odpojte síťovou šňůru od zásuvky. Tento úkon neprovádějte s mokřima rukama - nebezpečí úrazu elektrickým proudem.

Zabraňte poškození, nadměrnému opotřebení, ostrému ohýbání, napínání nebo zkroucení síťové šňůry, protože poškození napájecí šňůry může být příčinou požáru a úrazu elektrickým proudem. Dále může dojít k porušení elektrického uzemnění spotřebiče.

Do mrazničky zásadně nekládejte skleněné předměty, mohlo by dojít k jejich puknutí při zvětšování objemu jejich obsahu v důsledku mražení.

Zásadně nekládejte ruce do zásobníku ledu automatu na výrobu ledu. Za jeho provozu by mohlo dojít k poranění.

Spotřebič není určen k samostatnému používání malými dětmi a nezuživými osobami.

Malým dětem musí být trvalým dohledem zamezeno hrát si se spotřebičem.

Nikomu nedovolte, aby šplhal, seděl, stál nebo se věšel na dvířka prostoru pro občerstvení. Při takovémto jednání může dojít k poškození a dokonce i převržení chladničky s následným vážným zraněním.

Bude-li to možné, připojte chladničku k vyhrazené samostatné elektrické zásuvce, ochráňte tak ji a ostatní spotřebiče a osvětlení před výpadkem napájení v důsledku přetížení.

Chladnička s mrazničkou by měla být umístěna tak, aby bylo při nehodě možné ji neprodleně odpojit od zásuvky.

Dojde-li k poškození síťové šňůry, musí ji vyměnit buď výrobce nebo jeho servisní zástupce či podobně kvalifikovaná osoba.

Nesnažte se jakkoliv upravovat délku napájecího kabelu.

- To může být příčinou úrazu elektrickým proudem nebo požáru.



**Nepoužívejte  
prodlužovací  
šňůru**  
**Přístupnost  
napájecí zástrčky**  
**Výměna síťové  
šňůry**  
 **Výstraha**

**Výstraha před uváznutím dítěte****Výstraha**

**NEBEZPEČÍ:** nebezpečí uváznutí dítěte.

Dříve než zlikvidujete svou starou ledničku či mrazničku:

Demontujte dveře, avšak na svém místě ponechte police, aby děti nemohly snadno lézt dovnitř.

Tento přístroj není určen pro užívání osobami (včetně dětí) se sníženými tělesnými, smyslovými nebo mentálními schopnostmi nebo nedostatkem zkušeností a znalostí, pokud nad nimi není dozor nebo pokyny k užívání přístroje ze strany osoby zodpovědné za jejich bezpečnost.

Dohlížejte na děti, aby si nehrály s přístrojem.

V blízkosti tohoto ani jiného elektrického spotřebiče neskladujte ani nepoužívejte benzín ani jiné hořlavé plyny a kapaliny.

**Neskladujte****Výstraha****Elektrické emnění****Výstraha**

Elektrické uzemnění v případě zkratu elektrického obvodu snižuje prostřednictvím samostatného „svodového“ vodiče nebezpečí úrazu elektrickým proudem. Pro zamezení možného úrazu elektrickým proudem musí být tento spotřebič uzemněn. Důsledkem nesprávného použití zemnicího kontaktu může být úraz elektrickým proudem. V případě jakýchkoli nejasností s pokyny pro uzemnění spotřebiče nebo v případě pochybností se obraťte na kvalifikovaného elektrikáře či na pracovníka servisu.

**Upozornění**

Udržujte větrací otvory v krytu zařízení nebo v zabudované konstrukci a čistěte je od ucpávání.

Nepoužívejte mechanické prostředky nebo jiné nástroje pro urychlení odmrazovacího procesu než ty, které jsou doporučené výrobcem.

Nepoškodte chladicí okruh.

Nepoužívejte elektrické spotřebiče uvnitř oddílů pro skladování potravin, pokud nejsou doporučeným typem výrobce.

Chladivo a izolační profukovací plyn používaný v zařízení vyžadují speciální proces likvidace. Při nakládání s tímto odpadem konzultujte vhodný způsob likvidace se servisním zástupcem nebo podobně kvalifikovanou osobou.



**Zařízení obsahuje malé množství chladiva typu isobutan (R600a), což je zemní plyn vysoce kompatibilní s prostředím a který je také hořlavý. Při dopravě a v průběhu montáže zařízení je třeba dbát na to, aby se nepoškodil žádný díl chladicího okruhu. Chladivo, které by vystříklo z poškozeného potrubí, by se mohlo vznítit nebo způsobit poškození očí. Pokus se zjistit únik, je nutné okamžitě zabránit přítomnosti otevřeného ohně nebo jinému zdroji zážehu a na několik minut vyvětrat místnost, kde je zařízení instalované.**

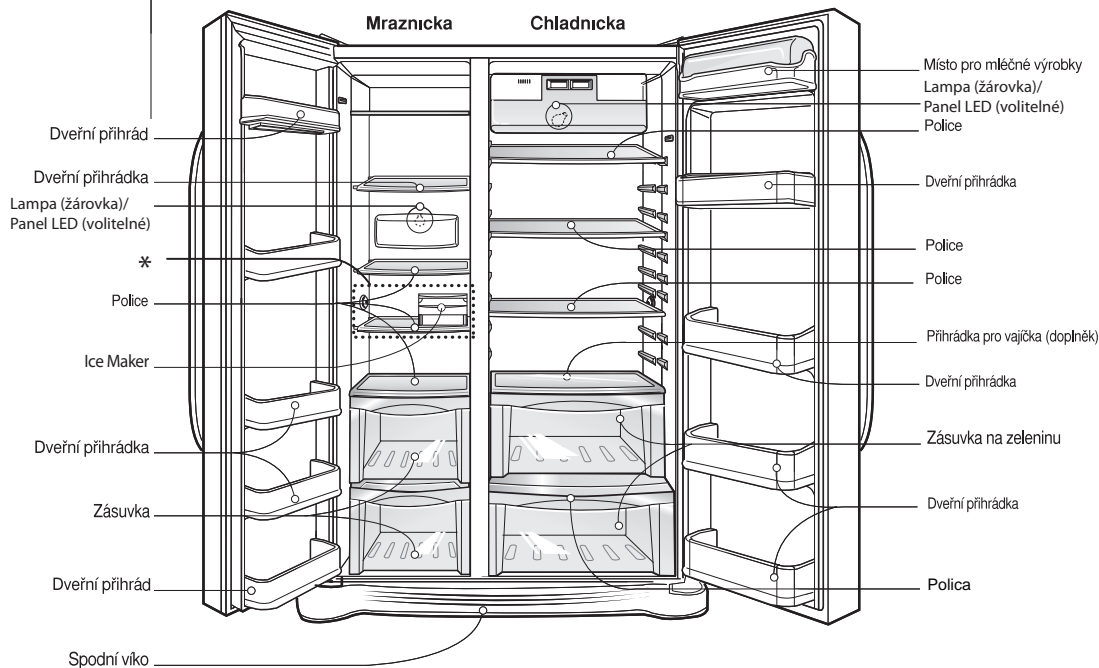
Z důvodů zabránění tvorby hořlavé směsi plynu a vzduchu, v případech úniku z chladicího okruhu, měla by volba velikosti místnosti záviset na množství použitého chladiva v zařízení. Místnost musí mít plochu odpovídajících m<sup>2</sup> tak, aby na každé množství 8g chladiva R600a v zařízení připadal 1 m<sup>2</sup>. Množství chladiva ve vašem zařízení je patrné z identifikačního štítku uvnitř zařízení.

Nikdy nespouštějte do provozu zařízení, které vykazuje nějakou známku poruchy. V případě pochybností kontaktujte svého prodejce.

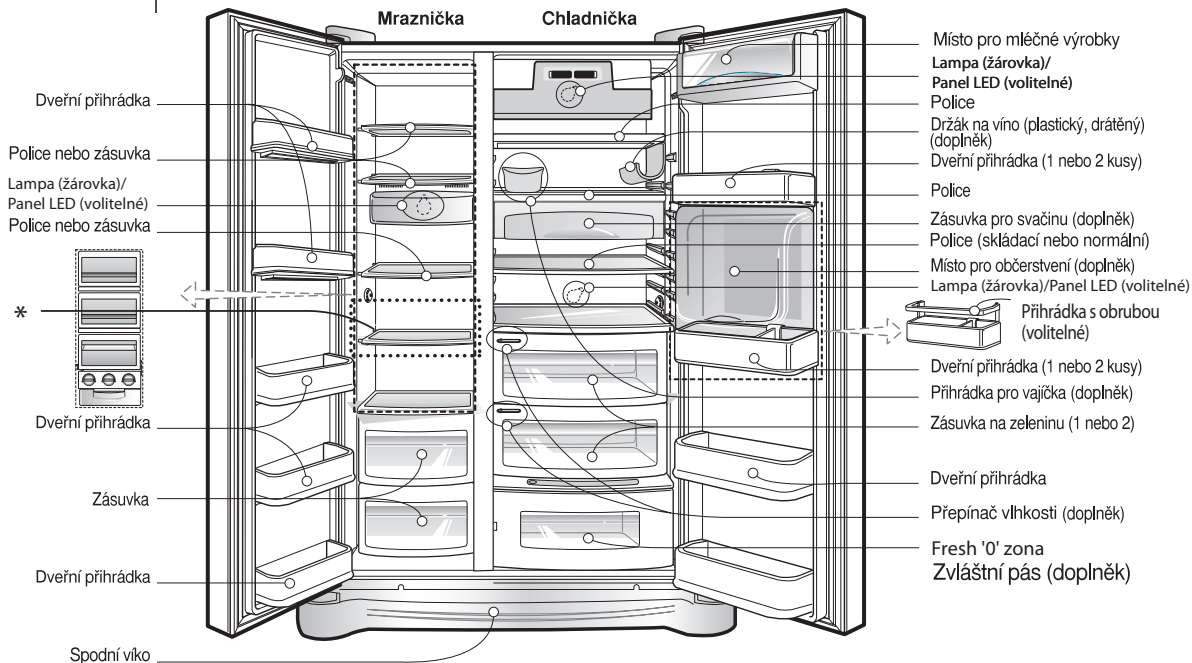


## Umístění součástí

### \*Model bez dávkovače -Type 1



### \*Model bez dávkovače -Type 2

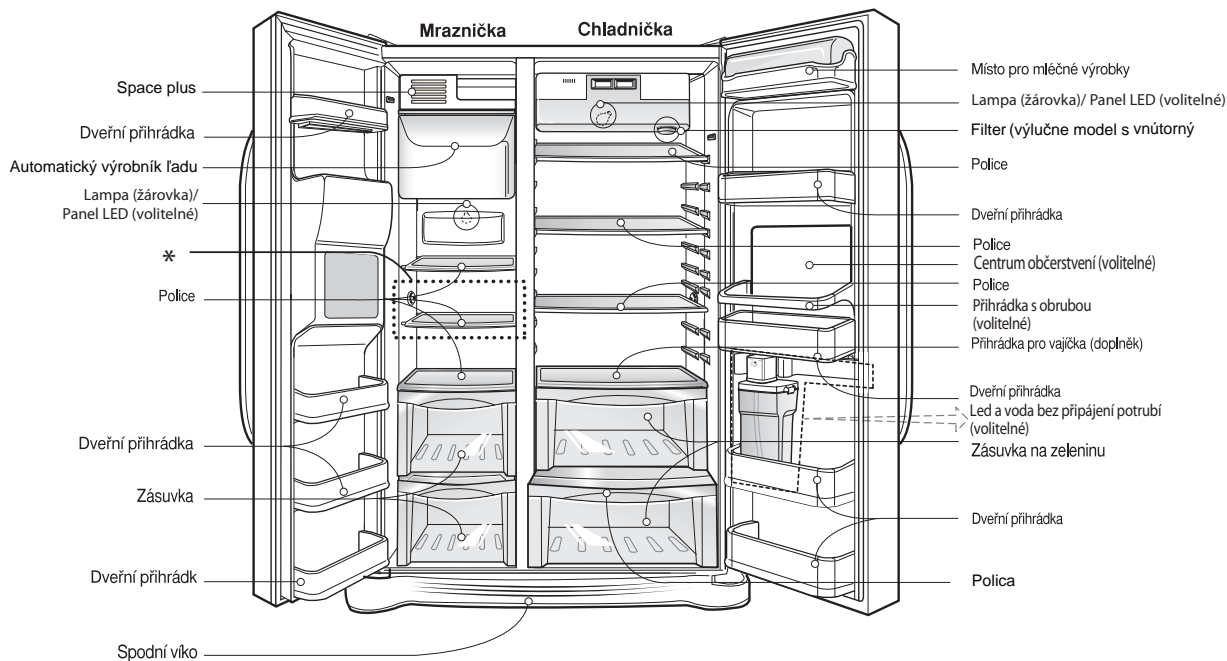


#### POZNÁMKA

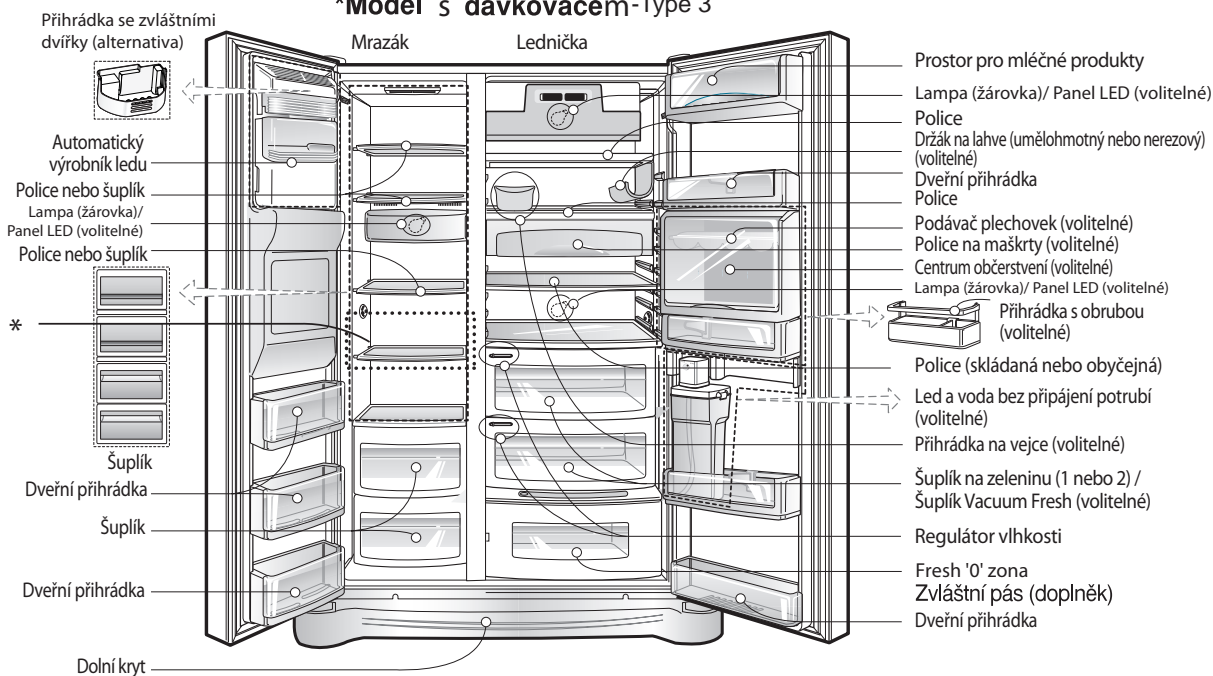
- Ha meglátása szerint egy tartozék vagy részegység hiányzik az Ön berendezéséből, elképzelhető hogy az csak egy másik típushoz jár.

5

- \* Mrazicí proces probíhá nejrychleji na označené polici.

**\*Model s dávkovačem - Type 2****POZOR**

- Ha meglátása szerint egy tartozék vagy részegység hiányzik az Ön berendezéséből, elképzelhető hogy az csak egy másik típushoz jár.

**\*Model s dávkovačem - Type 3****POZOR**

- Části, vlastnosti a funkce se mohou mezi modely lišit. Váš model nemusí obsahovat všechny zobrazené funkce.

**Volba vhodného umístění****Místo instalace**

1. Umístěte spotřebič na takové místo, kde jej bude možné snadno používat.
2. Vyvarujte se umístění spotřebiče do blízkosti zdrojů tepla, na přímý sluneční svit a do vlhkého prostředí.
3. Pro zajištění správné cirkulace vzduchu okolo chladničky prosím udržujte z obou stran i shora dostatečnou mezeru a zachovejte vzdálenost alespoň 5 cm od zadní stěny.
4. Pro zamezení vibrací musí být chladnička ve vodorovné poloze.
5. Neinstalujte chladničku v prostředí s výskytem teplot nižších než 5°C. Mohlo by dojít k nepříznivému ovlivnění výkonu.

**Likvidace použitého spotřebiče**

Tento spotřebič obsahuje provozní kapaliny (chladicí médium a mazivo) a je vyroben ze součástí a materiálů, které lze opětovně použít a/nebo recyklovat. Všechny důležité materiály by měly být zasílány do sběrného střediska odpadového materiálu za účelem zpracování (recyklace) a následného opětovného použití. Informace o tomto postupu Vám poskytne místní instituce.

## Demontáž dveří



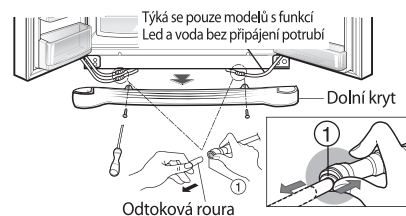
**Výstraha**

### Nebezpečí úrazu elektrickým proudem

Před instalací odpojte síťovou šňůru od elektrické zásuvky. V opačném případě může dojít k závažnému či smrtelnému úrazu.

**Jsou-li dveře místnosti, do které chcete chladničku instalovat, příliš úzké, demontujte dveře chladničky a proneste ji dveřmi místnosti bokem.**

Uvolněte všechny šrouby a odmontujte dolní kryt. Vytáhněte trubičku pro přívod vody a současně stlačte vpravo místo označené na výkresu jako ①.



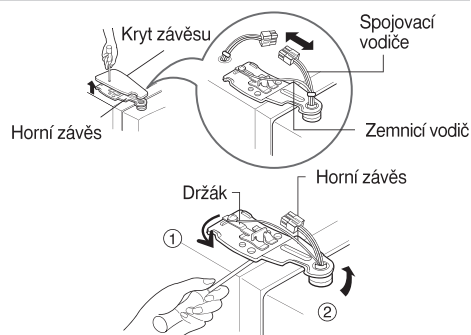
**Demontáž dolního krytu a přívodní hadice vody**

**Demontáž dveří mrazničky**

### POZNÁMKA

- Je-li konec hadice deformovaný nebo odřené, odřízněte jej.

1) Vyšroubováním šroubů demontujte kryt závěsu. Poté rozpojte všechny spojovací vodiče s výjimkou zemnicího vodiče.

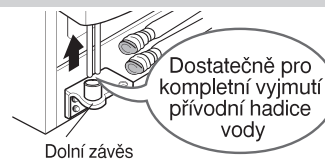


2) Demontujte držák pootočením proti směru hodinových ručiček (①) a poté zdvihněte horní závěs (②).

### POZNÁMKA

- Při odstraňování horního závěsu se vyvarujte pádu dveří směrem dopředu.

3) Demontujte dveře mrazničky nadzdvihnutím. V tomto momentu by dveře měly být dostatečně nadzdvihnuté pro kompletní vyjmutí přívodní hadice vody

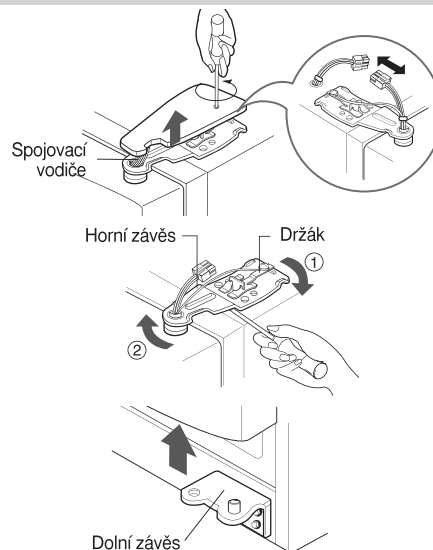


### POZNÁMKA

- Přesuňte dveře chladničky skrze dveře místnosti a položte je na podlahu, avšak nepoškodte při tom přívodní hadici vody.

**Demontáž dveří chladničky**

1) Povolte šrouby krytu závěsu a demontujte jej. Rozpojte případné spojovací vodiče s výjimkou uzemnění.

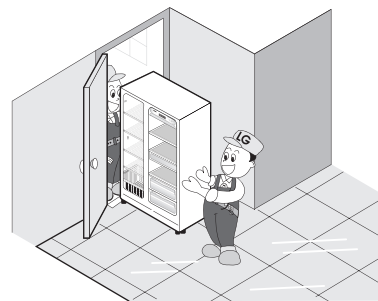


2) Pootočením ve směru hodinových ručiček demontujte držák (①) a poté nadzdvihnutím demontujte horní závěs (②).

3) Nadzdvihnutím demontujte dveře chladničky.

**Přesun  
chladničky**

Chladničku přesuňte přístupovými dveřmi bočně dle obrázku vpravo.

**Montáž dveří**

Dveře po přesunutí přístupovými dveřmi namontujte v opačném pořadí vzhledem k demontáži.

**Instalace přívodní hadice vody  
(\*Pouze model s dávkovačem)****Před instalací**

- Automat pro výrobu ledu vyžaduje tlak vody 147~834 kPa (1,5~8,5 kgf/cm<sup>2</sup>) - jednorázový papírový kelímek (180 cc) bude zcela naplněn za 3 sekundy.
- Pokud voda nedosahuje tlaku 147 kPa (1,5 kgf/cm<sup>2</sup>), je pro normální výrobu ledu a dávkování chladné vody nezbytné samostatné tlakové čerpadlo.
- Přívodní hadice vody by neměla mít celkovou délku větší než 8 m a neměla by být přehnutá. Je-li hadice dlouhá 8 m nebo více, může v důsledku poklesu tlaku docházet k potížím s přívodem vody.
- Přívodní hadici vody instalujte v místě, kde nemůže docházet k jejímu ohřevu.

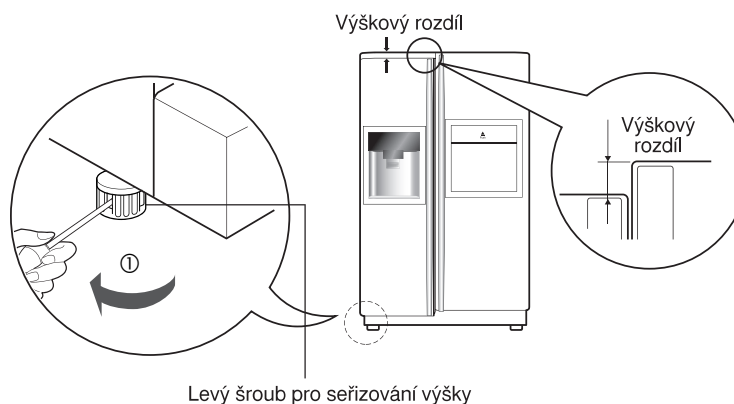
 **Pozor**

- Připojte pouze vodovodní přípojku s pitnou vodou.
- Prostudujte pokyny pro instalaci soupravy pro filtraci vody.

## Nastavení výšky

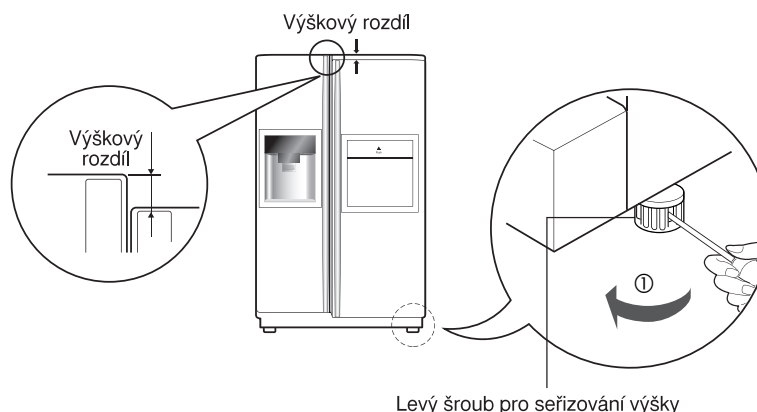
**Jsou-li dveře mrazničky níže než dveře chladničky**

Vyrovnejte dveře vsunutím plochého šroubováku do žlábků levého šroubu pro seřizování výšky a otočte šroubem po směru hodinových ručiček (①).



**Jsou-li dveře mrazničky výše než dveře chladničky**

Vyrovnejte dveře vsunutím plochého šroubováku do žlábků pravého šroubu pro seřizování výšky a otočte šroubem po směru hodinových ručiček (①).



**Po vyrovnání výšky dveří**

Dveře chladničky se budou zavírat plynule po zvýšení přední strany spotřebiče pomocí šroubu pro nastavení výšky. Nesprávně se zavírající dveře mohou nepříznivě ovlivnit výkon spotřebiče.

**Dále**

1. Otřete veškerý prach, který se nashromáždil při přepravě a pečlivě spotřebič vyčistěte.
2. Instalujte na správná místa příslušenství – schránku pro tvorbu kostek ledu, kryt odpařovacího žlábků atd. Příslušenství ochraňuje před poškozením při přepravě společný obal.
3. Připojte k elektrické zásuvce síťovou šňůru (zástrčku). K této zásuvce již nepřipojujte jiné spotřebiče.

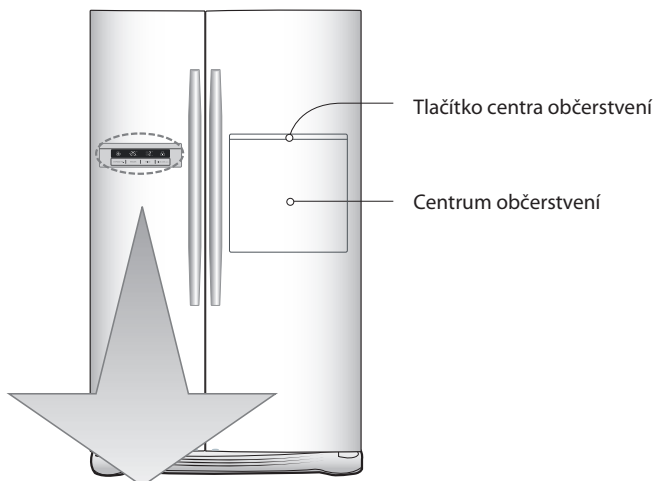
## Spuštění

Po první instalaci chladničky ji ponechte kvůli stabilizaci běžné provozní teploty po dobu přibližně 2 až 3 hodiny v chodu a teprve poté do ní vložte čerstvé nebo mražené potraviny.

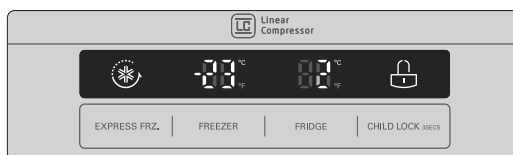
Došlo-li k přerušení tohoto záběhu, vyčkejte před opětovným zapnutím 5 minut.

## Nastavení teplot a funkcí

\*Model bez dávkovače - Tip 1

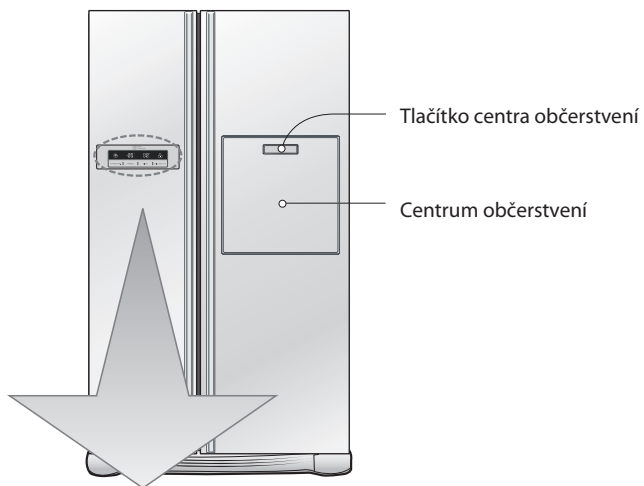
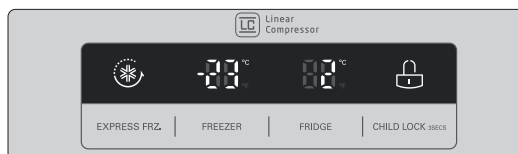


Displej Funkcii



### POZOR !

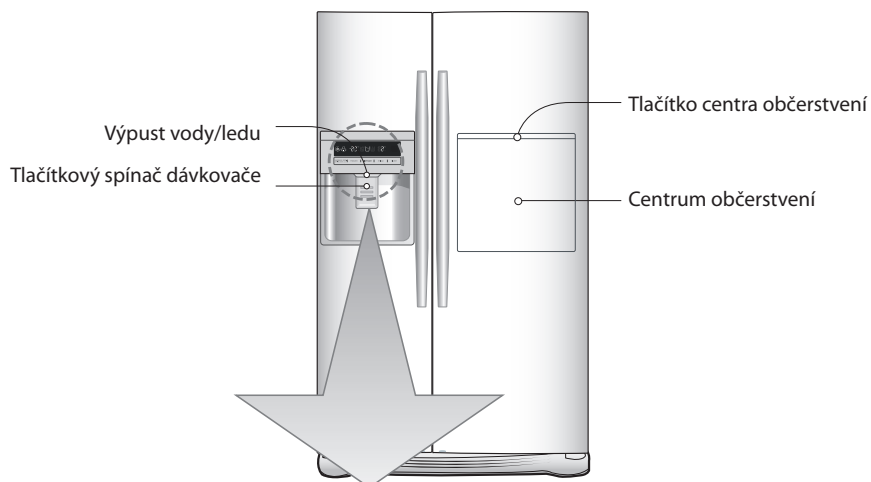
- Vami zvolený model zariadenia nemusí obsahovať všetky zobrazené možnosti.
- Displej je dotykový. Nadmerná vlhkosť na displeji môže spôsobiť jeho nesprávnu činnosť. Udržujte prosím displej v čistom a suchom stave.

**\*Model bez dávkovače - Tip 2****Displej Funkcii****POZOR !**

- Vami zvolený model zariadenia nemusí obsahovať všetky zobrazené možnosti.
- Displej je dotykový. Nadmerná vlhkosť na displeji môže spôsobiť jeho nesprávnu činnosť. Udržujte prosím displej v čistom a suchom stave.



**\*Model s dávkovačem - Tip 1**

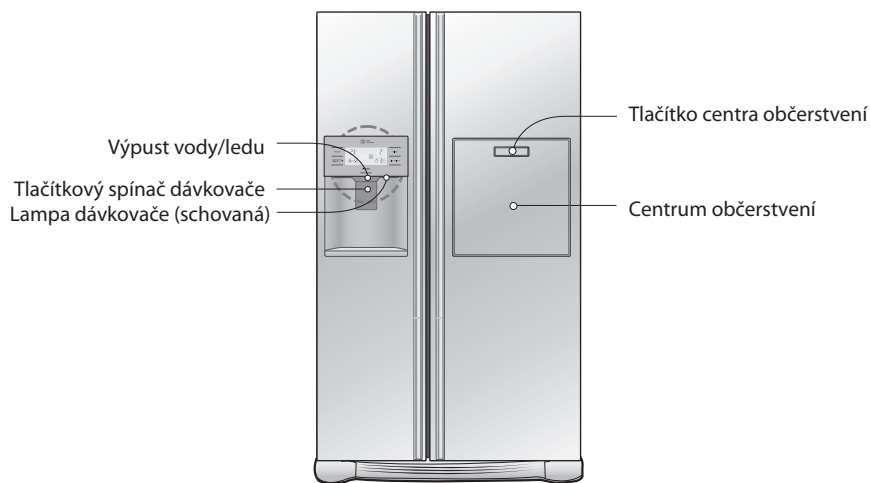


Variant	Displej Funkcii
Tip-1	
Tip-2	

**POZOR !**

- Vami zvolený model zariadenia nemusí obsahovať všetky zobrazené možnosti.
- Displej je dotykový. Nadmerná vlhkosť na displeji môže spôsobiť jeho nesprávnu činnosť. Udržujte prosím displej v čistom a suchom stave.

**\*Model sa dispenserom - Tip 2**



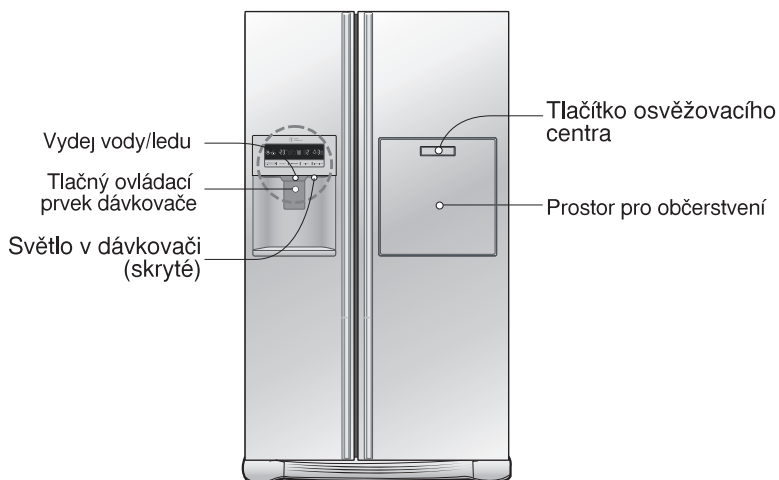
ČESKO

Variant	Displej Funkcii
Tip-1	
Tip-2	

**POZOR !**

- Vami zvolený model zariadenia nemusí obsahovať všetky zobrazené možnosti.
- Displej je dotykový. Nadmerná vlhkosť na displeji môže spôsobiť jeho nesprávnu činnosť. Udržujte prosím displej v čistom a suchom stave.

## \*Model sa dispenserom - Tip 3



Variant	Displej Funkcii
Tip-1	
Tip-2	

**POZOR !**

- Vami zvolený model zariadenia nemusí obsahovať všetky zobrazené možnosti.
- Displej je dotykový. Nadmerná vlhkosť na displeji môže spôsobiť jeho nesprávnu činnosť. Udržujte prosím displej v čistom a suchom stave.

### Režim úspory energie displeje

Tato funkce je aktivována automaticky po 20 sekundách od zapnutí napájení. V režimu úspory energie zůstanou vypnuty všechny LED ukazatele/LCD displej, dokud se příště neotevřou dvířka. Poté se rozsvítí, jakmile se otevřou dvířka nebo je stisknuto tlačítko, a zůstanou svítit po dobu 20 sekund od posledního otevření dvířek nebo od volby tlačítka.

### Můžete nastavit teplotu v mrazničce i v chladničce.

#### Nastavení teploty v mrazničce

##### Mraznička - nastavení teploty



#### Nastavení teploty v chladničce

##### Chladnička - nastavení teploty



\* Opakovaným tisknutím tlačítka nastavujete provozní režim v následujícím pořadí: (slabý) → (středně slabý) → (střední) → (středně silný) → (silný).

- Aktuální teplota uvnitř se mění v závislosti na stavu potravin, protože zobrazovaná teplota je teplotou cílovou a nikoli skutečnou teplotou v chladničce.
- Chladnička má zpočátku omezenou funkčnost. Z tohoto důvodu seřídte teplotu podle návodu uvedeného výše až po 2 - 3 dnech provozu.

### Použití dávkovače (na některých modelech)

- Zvolte buď drcený led, vodu nebo kostky ledu a lehce stiskněte tlačítko sklenic nebo jinou nádobkou.

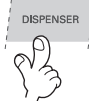
#### Drcený led

Volicím tlačítkem rozsviňte symbol drceného ledu.



#### Voda

Volicím tlačítkem rozsviňte symbol vody.



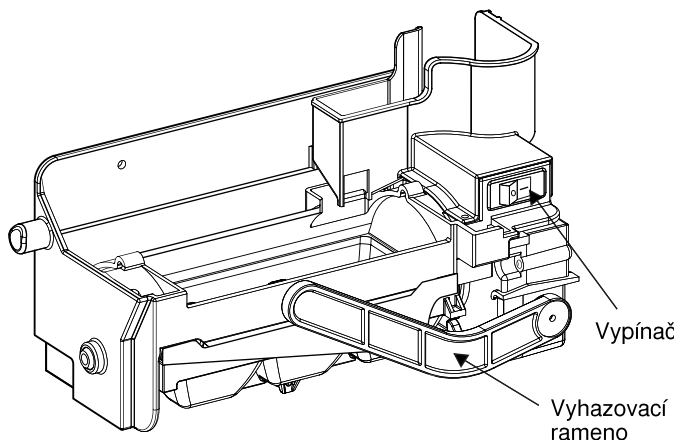
#### Kostky ledu

Volicím tlačítkem rozsviňte symbol kostek ledu.



- **Odkaz:** Po naplnění ledem nebo vodou přidrže nádobu na místě ještě několik sekund, aby poslední kapky spadly do nádoby a ne na podlahu.

### Automatický výrobek ledu (na některých modelech)



- Automatický výrobek ledu dokáže automaticky vyrobit 6 kostek ledu zároveň, 50-60 kostek denně. Toto množství se může měnit podle okolností jako je okolní teplota, otevírání dveří, zátěž mrazničky apod.
- Výroba ledu ustane, když je zásobník na led plný.
- Pokud si nepřejete používat automatický výrobek ledu, přepněte jeho vypínač na OFF. Pokud budete chtít obnovit činnost automatického výrobku ledu, přepněte jeho vypínač na ON.

#### POZOR!

- Je normální, že pád ledu do zásobníku na led vydává zvuk.

#### VAROVÁNÍ

- Nedávejte ruce do výrobku ledu za provozu, mohl by vám způsobit zranění.

#### POZOR!

- Led nepřechovávejte déle než dva týdny.

## Pokud automat na výrobu ledu fiádnnû nefunguje

Led je slepenû

- Je-li led slepenû, vyndejte jej ze zásobníku, rozbijte na malé kousky a vloûte jej zpût do zásobníku.
  - Vyrábí li automat pfiíli%o málo ledu nebo je-li led slepenû, je zapotřebí sefidit množství vody dodávané do automatu. ObraÊte se na servisní stfiedisko.
- \* Nepouíváte-li led āastûji, mûÍle se slepovat.

Vûpadek napájení


- Led mûÍle padat do mrazniāky. Vyjmûte zásobník ledu, odstraÁte ve%okerû led, poté zásobník osu%ote a instalujte jej zpût. Po opûtovném zapnutí spotfiebiāe se automaticky nastaví drcenû led.

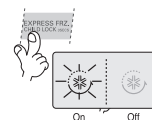
Novû instalovanû spotfiebiā

- Novû instalované chladniāce trvá vytvoření ledu v mrazniāce pfiibliûnû 12 hodin.

## Rychlé zmrazení

### Pro rychlé zmrazení vyberte tuto funkci.

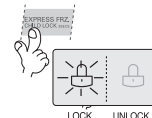
- Sekvence Vyp. →Zap. →Vyp. se opakuje pfií každém stisku tlačítka .
- Pfií výběru Special Refrigeration On (zvláštní chlazení zapnuto) zûstane grafická značka šipky na poloze On (zapnuto) poté, co 4krát zabliká.
- Funkce rychlého zmrazení se automaticky vypne po uplynutí určeného času.



## Zámek

### Toto tlačítko ukončí činnost ostatních tlačítek.

- Uzamčení nebo odemčení je opakováno pfií každém stisku tlačítka  na déle než 3 sekundy.
- Když použijete tlačítko LOCK, žádné jiné tlačítko nebude fungovat, dokud nebude odemčeno.



## Funkce displeje stavu filtru (cyklus výměny filtru)

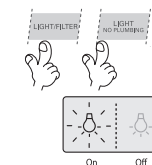
- Na dávkovači je umístěna kontrolka indikátoru výměny vložky vodního filtru.
- Vodní filtr by měl být vyměněn každých 6 měsícû.
- Kontrolka filtru se rozsvítí, aby vás upozornila, že je čas vyměnit filtr.
- Po výměně filtru resetujte indikátor stisknutím a podržením tlačítka filtru na déle než 3 sekundy.



## Světlo v dávkovači

### Toto tlačítko zapíná a vypíná světlo v dávkovači.

- Stiskem tlačítka Light/Filter se zapíná a vypíná světlo v dávkovači.



**Další funkce****Varování otevřených dveří**

- Pokud jsou dveře chladničky nebo mrazničky ponechány otevřené déle než 60 sekund, bude se ve třicetisekundových intervalech ozývat trojitý varovný tón.
- Pokud se varovný tón bude ozývat i po zavření dveří, kontaktujte prosím své místní servisní centrum.

**Diagnostika (rozpoznávání závad)**

- Diagnostika automaticky rozpoznává závady projevující se ve spotřebiči za jeho provozu.
- Dojde-li ve spotřebiči k závadě, nelze jej obsluhovat tlačítky a mimo provoz je též běžná signalizace. V takovém případě nevypínejte bezprostředně napájení, avšak obraťte se na své servisní středisko. Pokud spotřebič vypnete, bude pro pracovníka servisu vyhledání vadné součásti velmi pracné.

**Jak je vydáván led/chladná voda**

Voda se chladí ve vodní nádrži uvnitř chladničky a poté proudí do dávkovače. Led vyrábí automat na výrobu ledu, poté se rozdrť nebo nakostkuje a putuje do dávkovače.

**POZNÁMKA**

- Zprvu voda nebývá příliš chladná. Chcete-li vodu chladnější, přidejte do sklenice led.

**Výstražné pokyny**

**První dávku ledu (přibližně 20 kusů) a vody (přibližně 7 sklenic) vytvořenou po instalaci chladničky nepoužívejte.**

Tento první led a voda mohou obsahovat nečistoty a zápach pocházející z přívodní hadice vody či z vodní nádržky. Totéž je nezbytné i v případě, že chladnička nebyla delší dobu používána.

**Dávkovač není určen pro obsluhu dětmi.**

Děti mohou nesprávně tisknout spínač nebo zničit žárovku.

**Zamezte zablokování otvoru pro průchod ledu potravinami.**

Po umístění potravin u otvoru pro průchod ledu může být narušeno dávkování ledu. Při výlučném používání drceného ledu může být otvor pro průchod ledu rovněž zacpán tímto drceným ledem. V takovém případě nahromaděný drcený led odstraňte.

**Zásadně neukládejte nádoby s nápoji ani jiné potraviny do zásobníku ledu za účelem rychlého zchlazení.**

Tato činnost může vyvolat poškození automatu pro výrobu ledu.

**Pro vybírání ledu zásadně nepoužívejte tenkostěnné skleněné nádoby ani kameninové nádoby.**

Takovéto sklenice či nádoby mohou puknout.

**Led dejte do sklenice ještě před nalitím vody nebo jiného nápoje.**

Při přidávání ledu do sklenice s kapalinou může dojít k rozlití.

**Zásadně se nedotýkejte rukama ani nástroji výpusti ledu.**

Takovýto kontakt může způsobit poškození součásti a poranění ruky.

**Zásadně nesnímejte kryt automatu pro výrobu ledu.**

**Občas srovnejte led tak, aby byl zásobník ledu zcela zaplněn.**

Led se často hromadí v blízkosti automatu na výrobu ledu. Pro správnou funkci automatu pro výrobu ledu je však důležité, aby se výroba po zaplnění zásobníku zastavila.

**Vytváří-li se zbarvený led, nepoužívejte jej a neprodleně se obraťte na servisní středisko.**

**Zásadně nepoužívejte příliš úzké ani příliš vysoké sklenice.**

Led by se mohl zaseknout v průchodu s následným poškozením chladničky.

**Udržujte sklenici ve správné vzdálenosti od výdejního otvoru ledu.**

Příliš blízko umístěná sklenice by mohla zabránit ledu v průchodu výdejním otvorem.

Mrazící koš  
(část označená  
dvěma hvězdičkami)

### Použití

**Použití dvířek  
prostoru pro  
občerstvení jako  
odkládací plochy**

**Zásadně  
nedemontujte  
vnitřní kryt  
prostoru pro  
občerstvení**

**Zásadně na  
dvířka prostoru  
pro občerstvení  
nestavte těžké  
předměty a  
nedovolte dětem,  
aby se na dvířka  
věšela.**

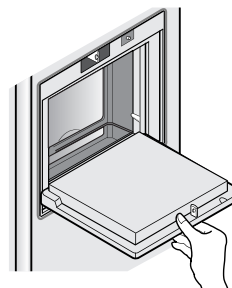
## Části označené dvěma hvězdičkami \*\* (Pouze u vybraných modelů)

- Části označené dvěma hvězdičkami označují prostor s teplotou  $-12^{\circ}\text{C} \sim -18^{\circ}\text{C}$
- Mražené produkty pro krátkodobé uskladnění.

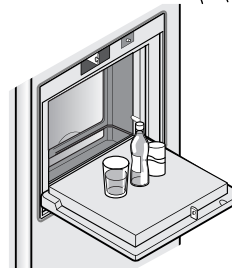
## Prostor pro občerstvení (pouze některé modely)

### Otevřete prostor pro občerstvení.

- Do prostoru pro občerstvení máte přístup i bez otevření dveří chladničky. Předností je úspora elektrické energie.
- Po otevření dvířek prostoru pro občerstvení se rozsvítí vnitřní osvětlení chladničky. Lze tak bez potíží prohlédnout obsah.



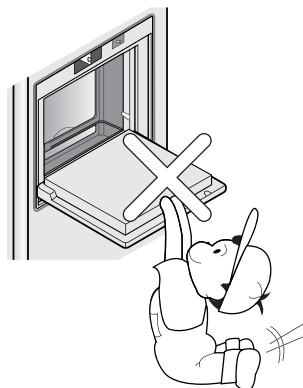
- Zásadně nepoužívejte dvířka prostoru pro občerstvení pro krájení a vyvarujte se jejich poškození ostrými nástroji.
- Zásadně se neopírejte rukama ani na dvířka silně netlačte.



- Bez krytu prostor pro občerstvení nefunguje řádně. Pouze pro modely s vnitřním krytem nádržky.



- Nejenže v takovém případě hrozí poškození dvířek prostoru pro občerstvení, rovněž může dojít k poranění dítěte.





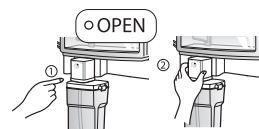
## Led a voda bez připájení potrubí (Pouze u vybraných modelů)

### How to use

Chcete-li použít funkci automatického výrobce ledu nebo funkci dávkovače vody, můžete použít vodu z nádržky, nebo z obyčejných lahví s vodou bez nutnosti připájení ledničky do jakéhokoliv vodovodního potrubí.

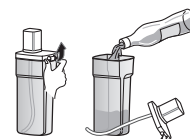
#### Vyberte nádobku na vodu

Otočte bezpečnostním vypínačem do polohy "OPEN (OTEVŘEN)", jak je ukázáno na obr. ①. Poté uvolněte držák nádrže na vodu a vytáhněte kryt nádrže na vodu ②, abyste nádrž uvolnili.



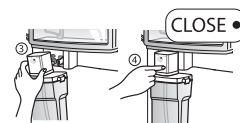
#### Naplňte nádržku vodou

Nadzvedněte spony po obou stranách nádržky, odstraňte kryt a nádržku naplňte vodou. Následně zavřete kryt nádržky a spony po obou stranách. Vodu lijte pouze po vyznačenou úroveň (3ℓ/2.1ℓ)



#### Založení nádržky

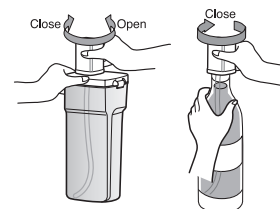
Seřídte vrchní část krytu nádrže na vodu a srovnejte trubku čerpadla na střed, zatlačte přitom nádrž pevně dovnitř, jak je ukázáno na obr ③. Otočte bezpečnostní vypínač do polohy "CLOSE (ZAVŘEN)" ④.



### When using the water bottle

#### Nasazení lahve s vodou

Adaptér je možné připojit ke klasické lahvi s vodou, co umožňuje použití lahví namísto nádržky z vodou. Pootočte adaptér nádržky vlevo a odšroubujte ho. Otevřete láhev s vodou a připojte k adaptéru. Používejte pouze lahve s objemem 1,5 – 2(35cm) litry. Některé druhy lahví mohou k adaptéru nepasovat.

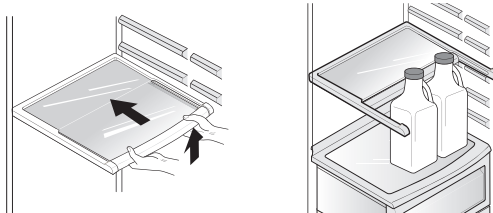


#### POZNÁMKA

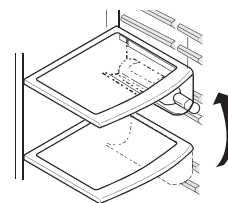
- Během nasazování a odstraňování nádržky s vodou postupujte opatrně a nepoužívejte příliš velkou sílu, neboť nádržku můžete poškodit.
- Pokud se v nádržce nenachází voda, funkce automatického výrobce ledu a dávkovače vody nejsou dostupné.
- Při použití jiné kapaliny než vody můžete způsobit problémy s pumpou.
- Při nízké hladině vody v nádržce mohou být kostky ledu menší.
- Před vlitím nové vody nejdříve z dávkovače odstraňte zbytky staré vody.
- Způsob používání dávkovače vody a automatického výrobce ledu je identický jako v případě jiných populárních modelů ledniček.
- Používáte-li namísto nádržky lahve s vodou, nádržku nevyhazujte.
- Poněvadž nádržka s vodou může být dost těžká, nedovolte dětem, aby s ní manipulovali, obzvláště jednou rukou.
- Asi 9~10krát denně můžete slyšet zvuk činnosti vodního čerpadla.

**Sklopná police****Police (pouze některé modely)**

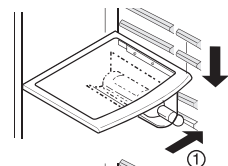
Vyšší předměty jako např. kanistry či lahve můžete v lednici skladovat tak, že jednoduše zatlačíte přední půlku poličky pod její zadní část. Až budete chtít poličku vrátit zpět do původní polohy, vytáhněte ji směrem k sobě.

**Příhrádka na víno (pouze některé modely)**

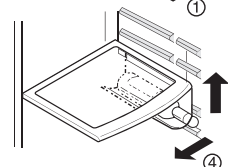
V tomto rohovém držáku lze horizontálně skladovat láhve. Lze jej připevnit k libovolné příhradce.

**V případě, že chcete vložit držák na víno :**

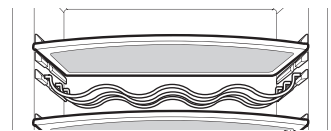
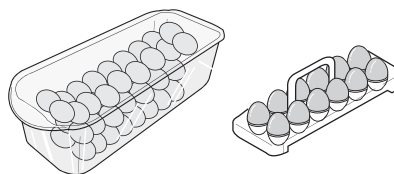
Uchopte držák na víno v horní části ①, vložte jej do boční části příhrádky ① a vytáhněte jej směrem dolů ② .

**V případě, že chcete držák na víno vyjmout:**

Uchopte držák na víno v horní části ③ a vytáhněte jej ven ④.

**(Typ-2)**

Lahve mohou být v tomto držáku na víno skladovány příčně.

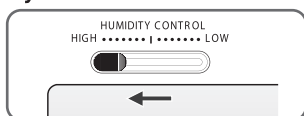
**Příhrádka na vejce (pouze některé modely)****POZNÁMKA**

- Zásadně příhrádku na vejce nepoužívejte jako zásobník ledu. Může puknout.
- Příhrádku na vejce zásadně nekládejte do mrazničky ani do prostoru pro občerstvení.

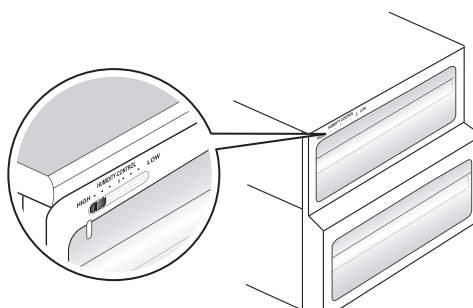
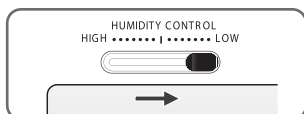
## Ovládání vlhkosti v přihrádce pro zeleninu (pouze některé modely)

Při uchovávání ovoce či zeleniny lze vlhkost nastavovat prostřednictvím spínače pro ovládání vlhkosti.

### Vysoká vlhkost

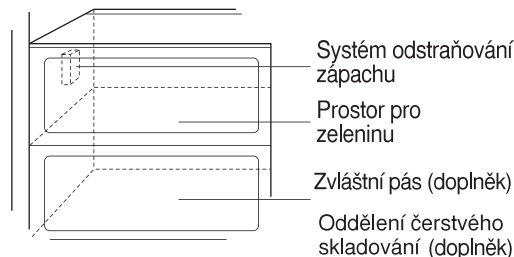


### Nízká vlhkost



## Odstraňovač zápachu (pouze některé modely)

Tento systém účinně pohlcuje různé zápachy optickým katalyzátorem. Tento systém žádným způsobem neovlivňuje stav uchovávaných potravin.



ČESKO

Použití systému  
pohlcování  
zápachu

- System je již instalován v přívodu chladného vzduchu z prostoru chladničky a nevyžaduje samostatnou instalaci.
- Potraviny uvolňující různé zápach uchovávejte v uzavřených nádobách. V opačném případě mohou tento zápach pohlcovat jiné potraviny uvnitř chladničky.

## Vacuum Fresh™ (Volba není dostupná pro všechny modely)

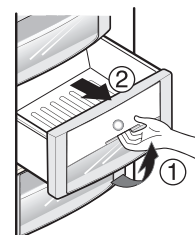
Pravidelné používání tlačítka Vacuum Fresh™ udrží zeleninu a ovoce čerstvější. Část vzduchu je z oddělení dočasně odčerpána, což v utěsněné zásuvce vytvoří vakuu.

Návod k  
použití

- Stisknutím tlačítka na zásuvce odčerpáte vzduch z oddělení, což dočasně sníží vnitřní tlak vzduchu.



- Chcete-li zásuvku otevřít, ① uchopte držadlo a zatlačte směrem ven a ② vysuňte zásuvku. Zásuvku zavřete zatlačením směrem dovnitř, dokud neuslyšíte cvaknutí. Poté použijte tlačítko Vakuu Fresh.



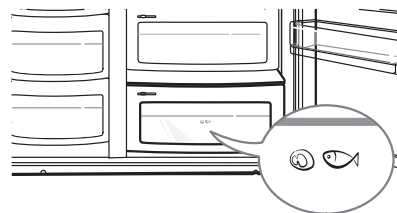
## Příhrádka chladničky (Použitelné pouze u určitých modelů)

Teplotu „Fresh 0 Zone“ lze změnit pomocí nastavení uvedeného níže.

Pokud je prostor ledničky nastaven na teplotu 6°C, ve FRESH 0 ZONE je 4±2°C.

Pokud je prostor ledničky nastaven na teplotu 3°C, ve FRESH 0 ZONE je 0±2°C.

Pokud je prostor ledničky nastaven na teplotu 0°C, ve FRESH 0 ZONE je -3±2°C.



### POZNÁMKA

- Uskladnění pouze masa, ryby.
- Pokud skladujete zeleninu a ovoce, mohou být zmraženy.

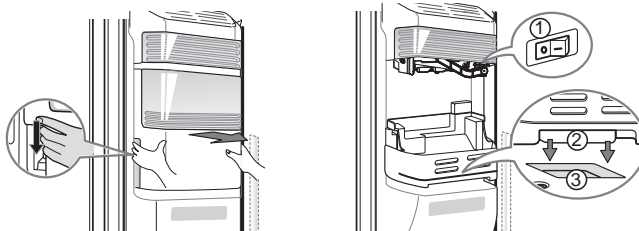
## Používání police na dveřích (volba)

Pokud nepoužíváte výrobek ledu, budete mít víc místa na potraviny.

Odmontuje a vyprázdněte automatický výrobek ledu.

Vypněte výrobek ledu.

Přípevněte opatrně polici ke dveřím.



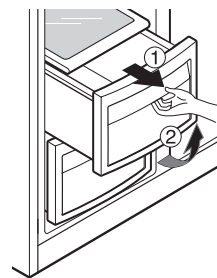
Vložte (2) do dolního otvoru (3)

Potraviny ukládejte do chladničky tak, aby Vám nevypadly na podlahu při otevření dveří.

## Mrazicí oddělení (Volba není dostupná pro všechny modely)

Bude-li do mrazničky vloženo velké množství potravin:

Prostřední šuplík mrazicího prostoru vyjměte a potraviny ukládejte na drátěnou polici. Mrazicí prostor mrazničky je vybaven drátěnými policemi, aby byl zajištěn co největší skladovací objem. Prostor je rovněž vybaven šuplíkem umožňujícím uchování vlhkého masa a polotekutých potravin.



## Roh změny teploty zóny Opti Temp (Pouze u vybraných modelů)

Po stisknutí tlačítka můžete skladovat zeleninu, ovoce nebo jiné druhy potravin, jako např. maso k rozmražení, syrové ryby apod.

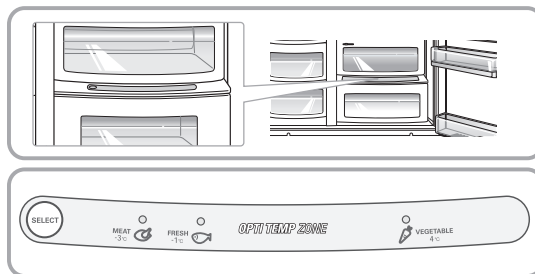


### Způsob použití

## Změna teploty zóny Opti Temp (Pouze u vybraných modelů)

V závislosti na druhu přechovávaných produktů je možné nastavit rozsah ideální teploty.

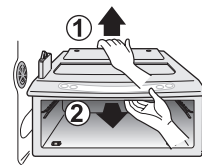
K dispozici jsou 3 teploty:  $-3^{\circ}\text{C}$ ,  $-1^{\circ}\text{C}$  a  $4^{\circ}\text{C}$ . Ovoce/zelenina a produkty přechovávané v chladu, vyžadující příslušnou úroveň vlhkosti, a také maso/ryby zůstanou svěže po delší dobu, budou-li přechovávané v podmínkách přizpůsobených druhu produktu.



- Při použití zóny Opti Temp jako úložného prostoru pro maso, mohou být zelenina nebo ovoce zmražené
- Při použití zóny Opti Temp jako úložného prostoru pro maso, se mohou ryby nebo maso při společném skladování zkažit a proto musí být buď maso nebo ryby skladovány odděleně v prostoru F.
- Při otevření dveří prostoru R se automaticky rozsvítí kontrolka zvolené funkce a při zavření dveří automaticky zhasne.
- (Zelenina/ovoce) → (Uložení v chladu při zachování vlhkosti) → (Maso) je postupně vybíráno při každém stisknutí tlačítka „Selection“ (Výběr).

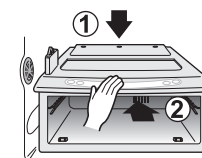
### Demontáž zóny Opti Temp

- Nejdříve vytáhněte šuplík na zeleninu.
- Následně zlehka nadzvedněte kryt zóny Opti Temp ①, sáhněte dovnitř a kryt zóny vytáhněte ②.



### Instalace zóny Opti Temp

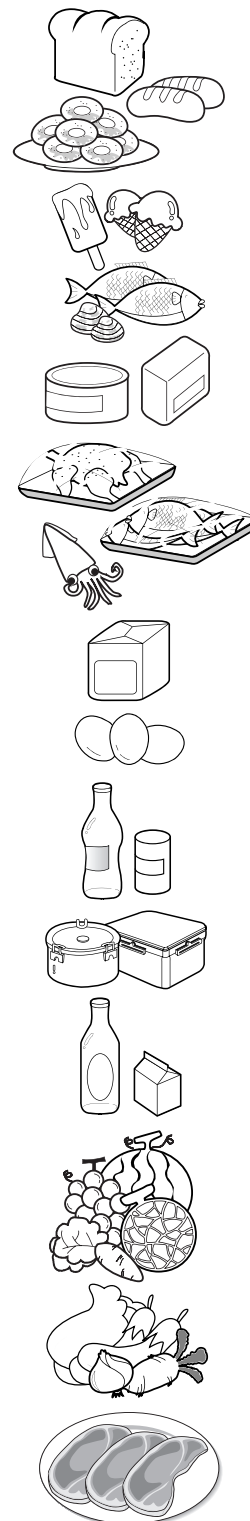
- Kryt zóny Opti Temp umístěte na polici ① a zlehka zasuňte dovnitř ②.
- Nepoužívejte příliš velké síly, poněvadž může snadno dojít k poškození jednotlivých částí zařízení.



## Rozmístění potravin

(viz umístění součástí)

- Držák lahve** Uchovávání vína.
- Svačिनová zásuvka** Uchovávání menších potravin, např. chlebů, zákusků atd.
- Police mrazničky** Uchovávání různých zmražených potravin, např. masa, ryb, zmrzliny, mražených zákusků atd.
- Dveřní přihrádka mrazničky**
  - Uchovávání malých mražených balených potravin.
  - Teplota může při otevírání dveří vzrůstat. Proto zde neuchovávejte potraviny určené pro dlouhodobé uchovávání, např. zmrzlinu atd.
- Zásuvka mrazničky**
  - Uchovávání masa, ryb, drůbeže atd. po zabalení do tenké fólie.
  - Uchovávat za sucha.
- Přihrádka pro mléčné výrobky** Uchovávání mléčných výrobků, např. másla, sýrů atd.
- Přihrádka na vejce** Tuto přihrádku na vejce lze umístit dle potřeby.
- Prostor pro občerstvení** Uchovávání často používaných potravin, např. nápojů atd.
- Police chladničky** Uchovávání hotových pokrmů či jiných potravin v náležitých rozeštěpech.
- Dveřní přihrádka chladničky** Uchovávání menších balených potravin či nápojů, např. mléka, džusu, piva atd.
- Zásuvka na zeleninu** Uchovávání ovoce a zeleniny.
- Přepínací zásuvka na zeleninu/maso** Uchovávání zeleniny, ovoce, rozmrazovaného masa, syrových ryb atd. Přepínač nastavte podle potřeby. Před uložením potravin zkontrolujte nastavení přepínače.



## Uchovávání potravin

- V chladničce uchovávejte čerstvé potraviny. Důležitým faktorem ovlivňujícím zachování čerstvosti a chuti potravin je míra jejich zmrazení, resp. roztátí.
- Neuchovávejte potraviny, které se kazí za nízkých teplot, tj. například banány a melouny.
- Horké potraviny nechte před vložením do spotřebiče vychladnout. Po vložení horkých potravin může dojít k pokažení ostatních potravin a dále se zvyšuje spotřeba elektrické energie.
- Potraviny uchovávejte zabalené vinylovou fólií nebo v nádobkách s víkem. Zamezíte tak odpařování vlhkosti a napomůžete uchování chuti a výživné hodnoty potravin.
- Neblokujte přívody vzduchu potravinami. Plynulá cirkulace vzduchu zajišťuje rovnoměrnou teplotu v chladničce.
- Neotevírejte dveře příliš často. Otevřenými dveřmi do chladničky vniká teplý vzduch a způsobuje vzrůst teploty.
- Do dveřních přihrádek zásadně nekládejte nadměrné množství potravin - mohly by se opírat o vnitřní přihrádky a zabraňovat dveřím v řádném dovření.

### Mraznička

- Nevkládejte do mrazničky lahve - při zmrazení obsahu by mohly puknout.
  - Rozmrzlé potraviny opětovně nezmrazujte. Při opětovném zmrazování dochází ke ztrátě chuti a výživné hodnoty.
  - Uchovááte-li po delší dobu mražené potraviny, např. zmrzlinu, umístěte je do police a nikoli do dveřní přihrádky.
  - Nedotýkejte se mokřýma rukama zmrzlých potravin ani nádob, zejména, pokud jsou kovové; umístěte skleněné výrobky do přihrádky v ledničce.
- Hrozí nebezpečí omrzlin; v případě zmrazení obsahu mohou tyto výrobky prasknout a způsobit zranění.

### Chladnička

- Do horních polic chladničky nekládejte vlhké potraviny. V přímém kontaktu s ochlazeným vzduchem by mohlo dojít k jejich zmrazení.
- Před vložením potraviny vždy očistěte. Ovoce a zeleninu omyjte a otřete a balené potraviny otřete, zamezíte tak zkažení sousedních potravin.
- Uchovááte-li vejce v přihrádce pro vejce, ověřte jejich čerstvost a uchovávejte je ve svislé poloze - vydrží déle čerstvá.

#### POZNÁMKA

- Je-li chladnička umístěna na teplém a vlhkém místě, může se při častém otevírání dveří nebo uchovávání většího množství zeleniny srážet vlhkost, jež však neovlivňuje funkci spotřebiče. Sraženou vlhkost odstraňte vhodným hadříkem.

#### Jak šetřit energii :

- Nenechávejte dveře dlouhou dobu otevřené, zavřete je co nejdříve.
- Nedoporučuje se dávat do chladničky příliš mnoho potravin. Měl by být ponechán dostatek prostoru pro volně cirkulující vzduch.
- Nenastavujete teplotu chladničky na nižší, než je potřeba. Nedávejte potraviny blízko k teplotnímu čidlu. Zachovejte od nich minimální vzdálenost alespoň 5 mm.
- Před uložením nechte potraviny vychladnout. Jestliže dáte do chladničky s mrazničkou horké jídlo, mohly by se zkažit ostatní potraviny a povede to k vysokým účtům za elektřinu.
- Nezablockujete potravinami větrací otvory. Volná cirkulace chladného vzduchu udržuje v chladničce s mrazničkou rovnoměrnou teplotu.
- Neotevírejte dveře často. Otevíráním dveří se do chladničky s mrazničkou dostává teplý vzduch, díky čemuž stoupá teplota.



## Demontáž součástí

### POZNÁMKA

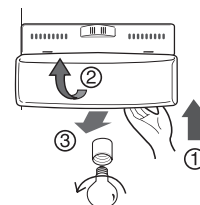
- Demontáž se provádí v opačném pořadí vzhledem k montáži. Před demontáží a montáží musíte odpojit síťovou šňůru od zásuvky. Při demontáži součástí se vyvarujte použití větší síly. V opačném případě může dojít k poškození součástí.

### Žárovka mrazničky

Žárovku demontujte vytažením (③) a současným jemným vytlačením (①) a pootočením (②) krytu lampy LED.

Volba 1. Použít žárovku 40 W (max.), kterou lze zakoupit v servisním centru.

Volba 2 - LED. Používat pouze žárovku LED 12VDC, kterou lze zakoupit v servisním centru.



### Žárovka v chladničce

OPTION 1 For at fjerne afdækningen til pæren, så tryk beskyttelsen under pærens afdækning fremad og fjern derefter pærens afdækning.

OPTION 2 - LED For at udskifte panel, kontakt da venligst dit servicecenter.

Drej pæren imod uret. Brug en 40W pære (max.). Pærer kan købes på et servicecenter.

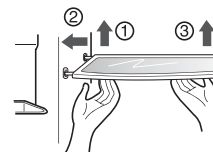
### POZNÁMKA

- Ne všechny žárovky jsou vhodné pro vaši chladničku. Ujistěte se, že nahrazená žárovka bude mít stejnou velikost, tvar a výkon.
- Světla dávkovače jsou svítivé diody, které nemohou být vyměněny.

ČESKO

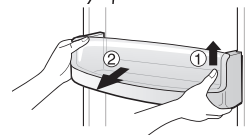
### Police oddělení mrazničky

Polici vyjměte zatlačením doleva (②), mírným pozvednutím její levé části (①), zvednutím pravé části (③) a vytažením ven.



### Dveřní přihrádka a podpěra

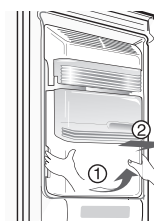
Držte přihrádku na obou stranách a nadzdvihněte ji (①), poté ji vytáhněte ve směru (②).



### Zásobník na led (Pouze u vybraných modelů)

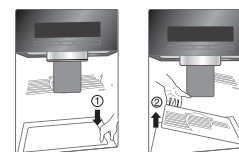
Přidržte zásobník na led, jak je zobrazeno na obrázku vpravo a vytáhněte jej (②) při současném mírném zvednutí (①).

- Zásobník na led nerozebírejte, pokud to není nutné
- Při vyjímání zásobníku jej držte oběma rukama, abyste jej neupustili.



### Po použití dávkovače

Tác na vodu není vybaven funkcí automatického vyplouvání vody. Je proto nutné ji pravidelně čistit. Táč vytáhněte zatáhnutím za jeho přední část a vysušte suchou utěrkou.





## Péče a údržba

### Prostor pro občerstvení (Pouze u vybraných modelů)

- Vyměňte přihrádku ① směrem vzhůru.
- Vyměňte horní držák osvěžovacího centra a poté vytáhněte kryt osvěžovacího centra ②.
- Osvěžovací centrum může být vyjmuto potažením vzhůru.

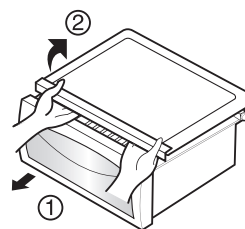


### POZNÁMKA

- Při demontáži přihrádky pro zeleninu, svačिनové zásuvky a hlavního krytu prostoru pro občerstvení musíte demontovat příslušenství dveří chladničky.

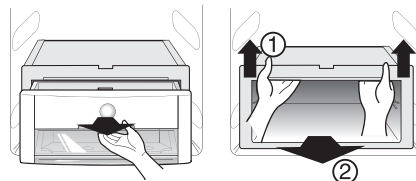
### Kryt přihrádky pro zeleninu

- Kryt přihrádky pro zeleninu demontujete povytažením přihrádky pro zeleninu směrem vpřed ①, nadzdvihnutím přední části krytu přihrádky pro zeleninu ② dle obrázku a vyjmutím.



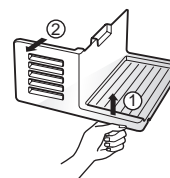
### Vacuum Fresh™ (Volba není dostupná pro všechny modely)

- Abyste úplně vytáhli přihrádku na zeleninu, vysuňte zásuvku do jedné poloviny a následně ① nadzvedněte víko krajní přihrádky a zároveň ② vytáhněte zásuvku.



### Space plus (Pouze u vybraných modelů)

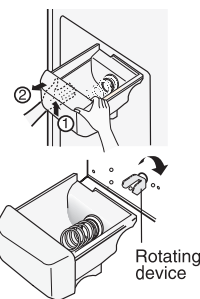
Podněte space plus ① a vytiahnite smerom ②.



### Zásobník na led (Pouze u vybraných modelů)

Chyťte nádobu na ľad tak ako znázorňuje obrázok, podněte ho trochu dohora (①) a následne ho vytiahnite (②).

- It is recommended not to dismantle the ice storage bin unless it is necessary.
- Be sure to use both hands when removing the ice storage bin, so as not to drop it on the floor.
- If the ice storage bin does not fit well, slightly rotate the rotating device.



### Výrobník ľadu (Pouze u vybraných modelů)

Pokiaľ plánujete zariadenie dlhší čas nepoužívať, prípadne, ak funkciu vytvárania ľadu nepoužívate, po odstránení space plus výrobník ľadu vypnite. Ak budete ľad potrebovať, jednoducho výrobník ľadu zapnite.

## Obecné informace

<b>Dovolená</b>	<p>Při odjezdu na průměrně dlouhou dovolenou se pravděpodobně rozhodnete ponechat chladničku v provozu. Potraviny, které lze zmrazit, umístíte do mrazničky - prodloužíte tak jejich životnost.</p> <p>Chcete-li chladničku vypnout, vyjměte veškeré potraviny, odpojte síťovou šňůru, pečlivě vyčistěte vnitřek a nechte dveře OTEVŘENÉ - zamezíte tak vzniku zápachu.</p>
<b>Výpadek napájení</b>	<p>Ve většině případů je výpadek napájení opraven do jedné nebo dvou hodin a neovlivní teplotu v chladničce.</p> <p>Při výpadku napájení však omezte četnost otevírání dveří.</p>
<b>Přemísťování</b>	<p>Demontujte nebo lepicí páskou zajistěte všechny nepřipevněné předměty uvnitř ledničky. Poškození vyrovnávacích šroubů zamezíte jejich zašroubováním do spodku chladničky.</p>
<b>Protikondenzační trubice</b>	<p>Občas a zejména po instalaci může docházet k ohřevu vnější stěny skříně chladničky.</p> <p>Nejde o závadu. Způsobuje to protikondenzační trubice, kterou proudí zahřáté chladicí médium za účelem zamezení rosení vnějších stěn skříně.</p>
<b>Porozumění zvukům, které můžete slyšet</b>	<p>Vaše nová chladnička může vydávat zvuky, které vaše stará nevydávala. Jelikož jsou tyto zvuky pro vás nové, mohli byste jimi být znepokojeni. Většina těchto nových zvuků je normální. Tvrdé povrchy, jako je podlaha, zdi a skříně, mohou způsobit, že se tyto zvuky zdají hlasitějšími, než ve skutečnosti jsou. Jde o následující zvuky a co je může způsobovat:</p> <ul style="list-style-type: none"> <li>•Když začíná a končí cyklus automatického odmrazování, cvakne časový spínač odmrazování. Regule termostatu (nebo regulace chladničky v závislosti na modelu) rovněž cvakne, když se zapíná nebo vypíná cyklus.</li> <li>•Chrastění může být způsobeno průtokem chladiva, vodním potrubím nebo předměty uloženými nahoře na chladničce.</li> <li>•Vaše chladnička je zkonstruována tak, aby její provoz při uchování potravin při požadované teplotě byl efektivnější. Vysoce výkonný kompresor může způsobit, že vaše lednička poběží déle než ta stará, a můžete slyšet pulzující nebo vysoký zvuk.</li> <li>•Můžete slyšet motor ventilátoru výparníku, který zajišťuje cirkulaci vzduchu chladničkou a přihrádkami mrazničky.</li> <li>•Když končí každý cyklus, můžete slyšet bublání, jak chladivo teče do ledničky. Smršťování se a roztahování se vnitřních stěn mohou způsobit praskání.</li> <li>•Voda kapající na topné těleso odmrazování může způsobit syčení.</li> <li>•Můžete slyšet, jak ventilátor kondenzátoru žene vzduch kondenzátorem.</li> <li>•Během cyklu odmrazování můžete slyšet, jak voda teče do odvodňovací misky.</li> </ul>
	<h3>Čištění</h3> <p>Pro zamezení tvorby nežádoucích zápachu je zapotřebí udržovat chladničku v čistotě. Rozlité potraviny byste měli neprodleně otřít, protože může dojít k jejich zkysnutí a k následnému narušení povrchu plastových výlisků.</p>
<b>Zvenčí</b>	<p>Pro čištění odolných povrchů chladničky používejte vlažný roztok jemného mýdla nebo detergentu.</p> <p>Otřete je čistým vlhkým hadříkem a poté je osušte.</p>
<b>Zevnitř</b>	<p>Doporučujeme Vám pravidelné čištění. Omyjte veškeré prostory roztokem jedlé sody nebo jemným detergentem a teplou vodou. Vyláchněte a osušte.</p>
<b>Po vyčištění</b>	<p>Ověřte, zda nedošlo k poškození síťové šňůry, k přehřátí síťové zástrčky a jestli je zástrčka správně zasunuta do elektrické zásuvky.</p>
<b>Výstraha</b>	<p>Před čištěním v blízkosti elektrických součástí (žárovky, spínače, ovládací prvky atd.) vždy odpojte síťovou šňůru ze zásuvky.</p> <p>Přebytečnou vlhkost otřete houbou či hadříkem a zamezte tak zatečení vody či kapaliny do elektrických součástí s následným vznikem nebezpečí úrazu elektrickým proudem.</p> <p>Pro čištění žádného z povrchů spotřebiče nepoužívejte kovové drátěnky, kartáče, podřadná abrazivní čistidla, silné alkalické roztoky, hořlavá ani jedovatá čistidla. Nedoťkejte se vlhkýma ani mokřýma rukama zmrzlých povrchů, protože k velmi chladným povrchům se vlhké předměty mohou lepit nebo přimrzat.</p>

## Odstraňování závad

Dříve než se obrátíte na servis, zkontrolujte tento seznam. Může Vám uspořit čas i peníze. Tento seznam uvádí běžné potíže, jež nevznikají v důsledku vad konstrukce nebo materiálů tohoto spotřebiče.

Závada	Možná příčina	Náprava
<b>Provoz chladničky</b>		
<b>Kompresor chladničky nepracuje.</b>	Spínač chladničky je vypnutý.	Nastavte ovládací prvky chladničky. Viz nastavení ovládacích prvků.
	Chladnička je v odmrazovacím režimu.	Toto je běžné v případě chladniček s plně automatickým odmrazováním. K odmrazování dochází pravidelně.
	Zástrčka je odpojena od elektrické zásuvky.	Zajistěte řádné zasunutí zástrčky do zásuvky.
	Výpadek napájení. Zkontrolujte bytové osvětlení.	Obráťte se na místní rozvodnou společnost.
<b>Kompresor chladničky je v chodu příliš často nebo příliš dlouho</b>	Chladnička je větší než Váš předchozí spotřebič.	To je běžné. Větší a účinnější zařízení mívají za shodných podmínek kompresor v provozu déle.
	Okolní či venkovní teplota je příliš vysoká.	Za těchto podmínek je prodloužený chod kompresoru běžný.
	Chladnička byla na delší dobu mimo provoz.	Kompletní zchlazení chladničky trvá několik hodin.
	Právě bylo vloženo větší množství teplých nebo horkých potravin.	Teplé potraviny prodlužují chod kompresoru až do dosažení požadované teploty.
	Dveře jsou otevřené příliš často nebo příliš dlouho.	Teplý vzduch vstupující do chladničky prodlužuje chod kompresoru. Otevírejte dveře méně často.
	Dveře chladničky nebo mrazničky mohou být pootevřené.	Ujistěte se, že je chladnička ve vodorovné poloze. Vyjměte z nedovřených dveří potraviny a nádoby. Viz závady v oddílu OTEVÍRÁNÍ/ZAVÍRÁNÍ dveří. Je normální, že je chladnička mírně nakloněna směrem dozadu.
	Je nastavena příliš nízká teplota chladničky.	Nastavte vyšší, avšak dostatečnou teplotu.
	Těsnění chladničky nebo mrazničky je znečištěné, nadměrně opotřebené, prasklé nebo nedoléhá.	Vyčistěte nebo vyměňte těsnění. Netěsnosti dveří prodlužují chod kompresoru, protože dosažení požadované teploty trvá déle.
	Termostat udržuje v chladničce konstantní teplotu.	To je běžné. Kompresor se při udržování konstantní teploty zapíná a vypíná.

Závada	Možná příčina	Náprava
Kompresor chladničky nepracuje.	Termostat udržuje v chladniče konstantní teplotu.	To je běžné. Kompresor se při udržování konstantní teploty zapíná a vypíná.
<b>Teploty jsou příliš nízké</b>		
Teplota v mrazniče je příliš nízká, zatímco teplota v chladniče je v pořádku.	V mrazniče je nastavena příliš nízká teplota.	Nastavte vyšší, avšak dostatečnou teplotu v mrazniče.
Teplota v chladniče je příliš nízká, zatímco teplota v mrazniče je v pořádku.	V chladniče je nastavena příliš nízká teplota.	Nastavte vyšší teplotu v chladniče.
Potraviny uložené v zásuvkách zamrzají.	V chladniče je nastavena příliš nízká teplota.	Viz předchozí bod.
Maso uložené v zásuvce na čerstvé maso zamrzá.	Maso by mělo být pro maximální čerstvost uchováváno za teploty těsně pod bodem mrazu (32°F, 0°C)	Je běžné, že se na povrchu masa vytvářejí krystalky ledu – maso totiž obsahuje vodu
<b>Příliš vysoké teploty</b>		
V chladniče nebo v mrazniče jsou příliš vysoké teploty.	Je nastavena příliš vysoká teplota v mrazniče.	Nastavte nižší, avšak dostatečnou teplotu v mrazniče nebo v chladniče.
	Je nastavena příliš vysoká teplota v chladniče. Nastavení pro chladničku má určitý vliv na teplotu v mrazniče.	Nastavte nižší, avšak dostatečnou teplotu v mrazniče nebo v chladniče.
	Dveře jsou otevřené příliš často nebo příliš dlouho.	Jsou-li otevřené dveře, do chladničky/mrazničky vstupuje teplý vzduch. Otvírejte dveře méně často.
	Dveře jsou pootevřené.	Dověřete dveře.
	Právě bylo vloženo větší množství teplých nebo horkých potravin.	Vyčkejte dosažení zvolené teploty chladničky nebo mrazničky.
	Chladnička byla po určitou dobu mimo provoz.	Kompletní zchlazení chladničky trvá několik hodin.
Teplota v chladniče je příliš vysoká, zatímco teplota v mrazniče je v pořádku.	V chladniče je nastavena příliš vysoká teplota.	Nastavte nižší teplotu v chladniče.

Závada	Možná příčina	Náprava
<b>Zvuky a hluky</b>		
<b>Vyšší hladina hluku za provozu kompresoru.</b>	Současné chladničky mají zvětšenou kapacitu a udržují rovnoměrnější teploty.	Hladina hluku je běžně vyšší.
<b>Vyšší hladina hluku při zapínání kompresoru.</b>	Chladnička při spínání kompresoru vytváří vysoký tlak.	To je běžné. Hladina hluku po rozběhu kompresoru poklesne.
<b>Vibrace či drnčení.</b>	Nerovná nebo nepevná podlaha. Chladnička se po menším posunutí na podlaze viklá.	Zajistěte vodorovnou a pevnou podlahu, jež bude dostatečnou oporou pro chladničku.
	Vibrují předměty položené na horní ploše chladničky.	Odstraňte vibrující předměty.
	Na policích chladničky vibruje nádobí.	Nádobí běžně mírně vibruje. Nádobí posuňte. Zajistěte vodorovné a pevné postavení chladničky na podlaze.
	Chladnička se dotýká zdi nebo nábytku.	Posuňte chladničku tak, aby se nedotýkala zdi ani nábytku.
<b>Voda/vlhkost/led uvnitř chladničky</b>		
<b>Na vnitřních stěnách chladničky se hromadí vlhkost.</b>	Vlhké a teplé počasí zvyšuje tvorbu ojínění a pocení vnitřních stěn.	To je běžné.
	Dveře nejsou dovřeny.	Viz závady v oddílu OTEVÍRÁNÍ/ZAVÍRÁNÍ dveří. Je normální, že je chladnička mírně nakloněna směrem dozadu.
	Dveře jsou otevřené příliš často nebo příliš dlouho.	Otevírejte dveře méně často.
<b>Voda/vlhkost/led vně chladničky</b>		
<b>Na vnějších stěnách chladničky nebo mezi dveřmi se hromadí vlhkost.</b>	Je vlhké počasí.	Toto je ve vlhkém počasí běžné. Po poklesu vlhkosti ovzduší by měla vlhkost zmizet.
	Dveře nejsou dovřeny, chladný vzduch uniká zevnitř chladničky a mísí se s teplem okolním vzduchem.	V takovémto případě dovřete dveře.

Závada	Možná příčina	Náprava
<b>Zápach v chladničce</b>	Je zapotřebí vyčistit vnitřek.	Vyčistěte vnitřek houbou, teplou vodou a jedlou sodou.
	Ve chladničce jsou potraviny uvolňující výrazný zápach.	Potraviny důkladně zabalte.
	Některé nádoby a balicí materiál vydávají zápach.	Použijte jiné nádoby nebo jinou značku balicího materiálu.
<b>Otevírání/zavírání dveří/zásuvek</b>		
<b>Dveře nedovírají.</b>	Balené potraviny zabraňují dovření dveří.	Přesuňte obaly, jež brání dovření dveří.
<b>Dveře nedovírají.</b>	Dveře byly zavřeny příliš silně a proto došlo k pootevření protějších dveří.	Pomalou uzavřete oboje dveře.
	Chladnička není ve vodorovné poloze. Po menším posunutí se na podlaze viklá.	Seřídte výšku nastavovacím šroubem.
	Podlaha není plochá nebo je slabá. Chladnička se po menším posuvu na podlaze viklá.	Zajistěte vodorovnou podlahu, jež může být náležitou oporou pro chladničku. Pro úpravu propadlé nebo nakloněné se obraťte na řemeslníka.
	Chladnička se dotýká zdi nebo nábytku.	Přesuňte chladničku.
<b>Zásuvky lze posouvat pouze s obtížemi.</b>	Potraviny se dotýkají police nad zásuvkou.	Zmenšete množství potravin v zásuvce.
	Jsou znečištěna vodítka zásuvky.	Očistěte zásuvku a vodítka.
<b>Dávkovač</b>		
<b>Dávkovač nevydává led</b>	Zásobník ledu je prázdný.	Po spadnutí první dávky ledu do zásobníku by měl dávkovač fungovat.
	Nastavená teplota mrazničky je příliš vysoká.	Nastavte nižší teplotu mrazničky, aby byly vytvářeny kostky ledu. Po vytvoření první dávky ledu by měl dávkovač fungovat.
	Je uzavřen hlavní vodovodní uzávěr.	Otevřete hlavní vodovodní uzávěr a vyčkejte dobu potřebnou pro vytvoření ledu. Po vytvoření ledu by měl dávkovač fungovat.
	Dveře chladničky či ledničky nejsou uzavřené.	Zajistěte uzavření obou dveří.

## Péče a údržba

Závada	Možná příčina	Náprava
<b>Dávkovač nevydává led.</b>	Led roztál a zamrzl okolo šneku kvůli málo častému používání, kolísání teplot a/nebo výpadku napájení.	Demontujte zásobník ledu a nechte roztát obsah. Zásobník vyčistěte, vytřete do sucha a instalujte do správné polohy. Po vytvoření ledu by dávkovač měl fungovat.
<b>Dávkovač ledu je zaseknutý.</b>	Kostky ledu se zasekly mezi automatem pro tvorbu ledu a zadní stěnou zásobníku.	Odstraňte kostky ledu, které brání dávkovači v chodu.
	Kostky ledu vzájemně přimrzly.	Používejte dávkovač častěji, aby kostky vzájemně nepřimrzaly.
	V dávkovači byly použity kostky ledu, které byly zakoupeny nebo vytvořeny jiným způsobem.	V dávkovači lze použít pouze kostky ledu vytvořené automatem pro výrobu ledu.
<b>Dávkovač nevydává vodu.</b>	Je uzavřen hlavní vodovodní uzávěr. Viz závadu "Automat pro výrobu ledu nevytváří led".	Otevřete hlavní vodovodní uzávěr.
	Dveře chladničky nebo mrazničky nejsou uzavřené.	Zajistěte uzavření obou dveří.
<b>Voda má nepříjemnou příchut' a/nebo zápach.</b>	Voda byla v nádržce příliš dlouho.	Odeberte a vylijte 7 sklenic vody pro vyčištění zdroje. Odeberte a vylijte dalších 7 sklenic vody pro úplné vypláchnutí nádržky.
	Spotřebič není řádně připojen k vodovodu.	Připojte spotřebič k vodovodu, který přivádí pitnou vodu.
<b>Zvuk padajícího ledu</b>	Tento zvuk vzniká běžně při pádu automaticky vytvořeného ledu do zásobníku ledu. Hlasitost závisí na umístění chladničky.	
<b>Zvuk napouštění vody</b>	Tento zvuk vzniká běžně při napouštění automatu na výrobu ledu vodou po vypuštění automaticky vytvořeného ledu.	
<b>Jiné</b>	Prosíme Vás o důkladné prostudování kapitoly „Automat pro výrobu ledu a dávkovač“ této příručky.	

**Displej zobrazuje slovo OFF. (Za 20 vteřin slovo OFF zmizí, ale lednička nadále setrvává v režimu DEMO).**

Chladnička se nachází v předváděcím režimu. Předváděcí režim vypíná chladicí systém, normálně funguje pouze osvětlení a displej. Pro vypnutí předváděcího režimu otevřete dveře, podržte stisknuté tlačítko Fridge a třikrát stiskněte tlačítko EXPRESS F. Po vypnutí předváděcího režimu se objeví předcházející nastavené hodnoty.



#### Likvidace starých spotřebičů

- Pokud je u výrobku uveden symbol pojízdného kontejneru v přeškrtnutém poli, znamená to, že na výrobek se vztahuje směrnice Evropské unie číslo 2002/96/EC.
- Všechny elektrické a elektronické výrobky by měly být likvidovány odděleně od běžného komunálního odpadu prostřednictvím sběrných zařízení zřízených za tímto účelem vládou nebo místní samosprávou.
- Správný způsob likvidace starého elektrického spotřebiče pomáhá zamezit možným negativním dopadům na životní prostředí a zdraví.
- Bližší informace o likvidaci starého spotřebiče získáte u místní samosprávy, ve sběrném zařízení nebo v obchodě, ve kterém jste výrobek zakoupili.

Tento produkt obsahuje fluorované skleníkové plyny zmiňované v Kjótském protokolu (option).  
Informace o skleníkových plynech použitých jako chladicí médium v této chladničce.

Chemický název	Složení plynů	Celkem GWP (kgCO <sub>2</sub> -eq)
R-134a	100% HFC-134a	1300