

Rádi vám vždy pomůžeme

Zregistrujte svůj výrobek a získejte podporu na adrese
www.philips.com/welcome



SHB7150



Příručka pro uživatele

PHILIPS

Obsah

1	Důležité bezpečnostní pokyny	2
	Bezpečnost poslechu	2
	Obecné informace	2
	Soulad se standardy EMF	2

2	Stereofonní sluchátka Bluetooth	3
	Obsah balení	3
	Jiná zařízení	3
	Popis stereofonních Bluetooth sluchátek	4

3	Začínáme	5
	Nabíjení sluchátek	5
	Spárování sluchátek s mobilním telefonem	5

4	Použití sluchátek	7
	Připojení sluchátek k zařízení Bluetooth	7
	Spravování hovorů a hudby	7
	Používání sluchátek	8
	Použití s audiokabelem	8

5	Technické údaje	9
----------	------------------------	----------

6	Oznámení	10
	Prohlášení o shodě	10
	Likvidace starého výrobku a baterií	10
	Oznámení pro Evropskou unii	11
	Ochranné známky	11

7	Nejčastější dotazy	12
----------	---------------------------	-----------

1 Důležité bezpečnostní pokyny

Bezpečnost poslechu



Nebezpečí

- Nepoužívejte sluchátka příliš dlouho při vysoké hlasitosti a nastavte hlasitost sluchátek na bezpečnou úroveň. Předejdete tak poškození sluchu. Čím vyšší je hlasitost, tím kratší je bezpečná doba poslechu.

Při používání sluchátek dodržujte následující pravidla.

- Poslouchajte při přiměřené hlasitosti po přiměřeně dlouhou dobu.
- Po přizpůsobení svého sluchu již průběžně nezvyšujte hlasitost.
- Nenastavujte hlasitost na tak vysokou úroveň, abyste neslyšeli zvuky v okolí.
- V situacích, kdy hrozí nebezpečí, buďte opatrní nebo zařízení přestaňte na chvíli používat.
- Nadměrný akustický tlak ze sluchátek může vést k trvalému poškození sluchu.
- Nedoporučuje se používat sluchátka nasazená na obou uších při řízení, což navíc může být v některých zemích nelegální.
- Kvůli své bezpečnosti se nenechte rušit hudbou nebo telefonními hovory v dopravě nebo v jiném potenciálně nebezpečném prostředí.

Obecné informace

Poškození a chybné funkce výrobku lze předejít:



Výstraha

- Nevystavujte sluchátka nadměrné teplotě.
- Nedopustěte, aby sluchátka upadla.
- Sluchátka nesmí být vystavena kapající nebo stříkající tekutině.
- Nedopustěte, aby byla sluchátka ponořena do vody.
- Nepoužívejte žádné čisticí prostředky obsahující alkohol, čpavek, benzen nebo abrazivní látky.
- Pokud je třeba, použijte k očištění výrobku měkký hadřík, v případě potřeby navlhčený minimálním množstvím vody nebo rozpuštěného jemného saponátu.
- Integrovaný akumulátor by neměl být vystavován nadměrnému teplu, např. slunečnímu záření, ohni a podobně.

O provozních a skladovacích teplotách a vlhkosti

- Provozujte a skladujte na místě s teplotou mezi -15 °C a 55 °C (a relativní vlhkostí nepřesahující 90 %).
- Nízké či vysoké teploty mohou vést ke zkrácení životnosti baterie.

Soulad se standardy EMF

Tento výrobek odpovídá všem platným normám a předpisům týkajícím se elektromagnetických polí.

2 Stereofonní sluchátka Bluetooth



Audiokabel



Stručný návod k rychlému použití

Gratulujeme k nákupu a vítáme Vás mezi uživateli výrobků společnosti Philips! Pokud chcete využít všechny výhody podpory nabízené společností Philips, zaregistrujte svůj výrobek na adrese www.philips.com/welcome.

S těmito bezdrátovými sluchátky na uši značky Philips můžete:

- vychutnávat si pohodlné bezdrátové handsfree hovory;
- vychutnávat si hudbu pomocí bezdrátového ovládání;
- přepínat mezi hovory a hudbou;
- vychutnávat si hudbu na zařízeních bez Bluetooth pomocí audiokabelu.

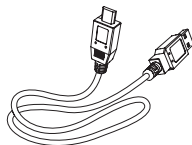
Jiná zařízení

Mobilní telefon nebo zařízení (např. notebook, osobní digitální asistent PDA, adaptéry Bluetooth, MP3 přehrávače apod.), které podporuje Bluetooth a je kompatibilní se sluchátky.

Obsah balení

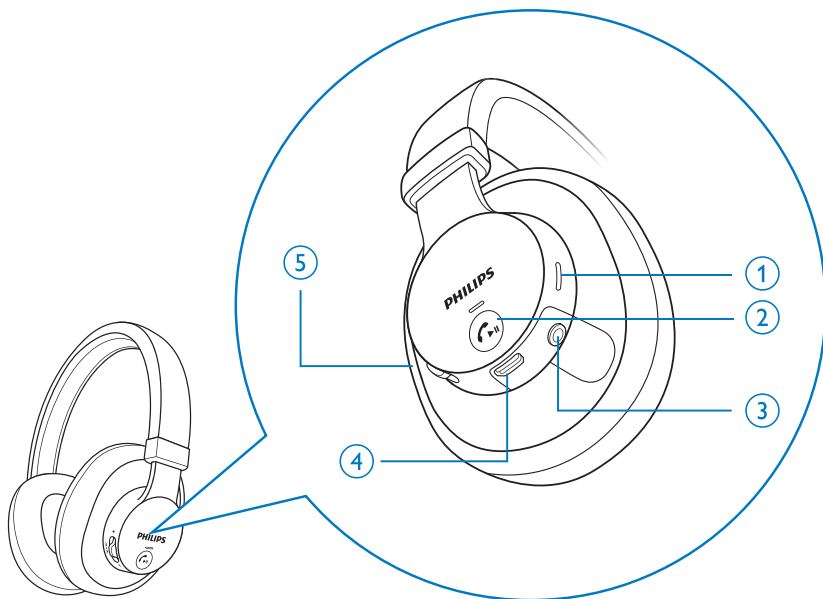



Stereofonní Bluetooth sluchátka Philips SHB7150



Nabíjecí kabel USB

Popis stereofonních Bluetooth sluchátek



- ① Mikrofon
- ②  Tlačítko hovor/hudba
- ③ Zvukový vstupní konektor
- ④ Ovládání hlasitosti/skladeb
- ⑤ Nabíjecí slot

3 Začínáme

Nabíjení sluchátek

Poznámka

- Před prvním použitím sluchátek nechejte nabíjet baterii po dobu 4 hodin. Dosáhnete tak optimální kapacity a životnosti baterie.
- Používejte výhradně dodaný nabíjecí kabel USB, vyhněte se tak poškození zařízení.
- Než začnete sluchátka nabíjet, ukončete telefonní hovor, protože připojením sluchátek ke zdroji nabíjení dojde k jejich vypnutí.

Příložený nabíjecí kabel USB připojte ke:

- konektoru USB sluchátek a
 - zdroji napájení USB.
- ↳ Během nabíjení začne bíle svítit kontrolka LED, která po plném nabití baterie zhasne.

Tip

- Obvykle trvá úplné nabití 3 hodiny.
- Jestliže je baterie vybitá, můžete i nadále poslouchat hudbu prostřednictvím audiokabelu. Před použitím audiokabelu zkontrolujte, že jsou sluchátka vypnutá (a nikoli v režimu nečinnosti).


Spárování sluchátek s mobilním telefonem

Než sluchátka poprvé použijete s mobilním telefonem, je třeba je s telefonem spárovat. Úspěšným spárováním dojde k vytvoření unikátního zašifrovaného připojení mezi sluchátky a mobilním telefonem. Sluchátka uloží v paměti posledních 8 zařízení. Při pokusu o spárování více než 8 zařízení bude první spárované zařízení nahrazeno novým zařízením.


Existují dvě možnosti, jak spárovat sluchátka s vaším mobilním telefonem:

- Ruční párování
- Párování NFC

Ruční párování

- 1 Zajistěte, aby byl mobilní telefon zapnutý a byla aktivovaná funkce Bluetooth.
- 2 Zajistěte, aby byla sluchátka plně nabitá a vypnutá.
- 3 Stiskněte a podržte tlačítko , dokud nebude kontrolka LED střídavě blikat modře a bíle.
↳ Sluchátka zůstanou v režimu párování 2 minuty.
- 4 Spárujte sluchátka s mobilním telefonem. Podrobné informace naleznete v uživatelské příručce mobilního telefonu.

Párování NFC

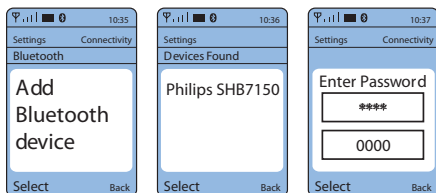
- 1 Zkontrolujte, zda je zapnutý mobilní telefon.
- 2 Zajistěte, aby byla sluchátka plně nabitá a vypnutá.
- 3 Stiskněte a podržte tlačítko , dokud nebude kontrolka LED střídavě blikat modře a bíle.
- 4 Ujistěte se, že jste v telefonu zapnuli funkci NFC a obrazovka telefonu je aktivní.
- 5 Umístěte telefon ke sluchátkům tak, aby se detekční oblasti NFC obou zařízení vzájemně dotýkaly.

Poznámka

- Ujistěte se, že váš mobilní telefon má k dispozici funkci NFC a že je zapnutá.
- Ujistěte se, že váš mobilní telefon není v pohotovostním režimu.
- Párování přes rozhraní NFC je vhodné pouze pro mobilní operační systém Android verze 4.2 nebo novější.
- Více informací o detekční oblasti NFC naleznete v uživatelské příručce mobilního telefonu.


Následující příklady ukazují, jak spárovat sluchátka s mobilním telefonem.

- 1 Aktivujte funkci Bluetooth na vašem mobilním telefonu, vyberte Philips SHB7150.
- 2 Jestliže jste vyzváni k zadání hesla sluchátek, zadejte „0000“ (4 nuly). U mobilních telefonů s funkcí Bluetooth 3.0 nebo vyšší není třeba zadávat heslo.



4 Použití sluchátek

Připojení sluchátek k zařízení Bluetooth

- 1 Zapněte váš mobilní telefon / zařízení Bluetooth.
- 2 Stisknutím a podržením tlačítka  zapněte sluchátka.
 - ↳ Modrá kontrolka LED bliká.
 - ↳ Sluchátka jsou automaticky znovu připojena k naposledy připojeném mobilnímu telefonu / zařízení Bluetooth. Pokud poslední zařízení není k dispozici, sluchátka se pokusí znovu připojit k předposlednímu připojenému zařízení.



Tip

- Jestliže zapnete mobilní telefon / zařízení Bluetooth nebo aktivujete funkci Bluetooth až po zapnutí sluchátek, musíte sluchátka a mobilní telefon / zařízení Bluetooth znovu ručně připojit.



Poznámka

- Pokud se sluchátkům nepodaří připojit do 5 minut k žádnému zařízení Bluetooth v okolí, automaticky se vypnou kvůli úspoře baterií.

Spravování hovorů a hudby

Tlačítko hovor/hudba 

Úloha	Provoz	Zvukový indikátor nebo kontrolka LED
Zapnutí sluchátek.	Stiskněte a podržte na 1 sekundu.	<ul style="list-style-type: none">• 4 pípnutí• Modrá kontrolka LED bliká.
Vypnutí sluchátek.	Stiskněte a podržte na 4 sekundy.	<ul style="list-style-type: none">• 4 pípnutí• Bílá kontrolka LED bliká.
Přehrávání nebo pozastavení hudby.	Jednou stiskněte.	N/A
Příjem/ukončení hovoru.	Jednou stiskněte.	1 pípnutí
Odmítnutí příchozího hovoru.	Stiskněte a podržte na 1 sekundu.	1 dlouhé pípnutí
Opakované vytočení posledního čísla.	Dvakrát stiskněte.	2 pípnutí
Přepnutí volajícího během hovoru.	Jednou stiskněte	1 pípnutí

Tlačítko ovládání hlasitosti/skladeb

Nastavení hlasitosti.	Posunutí nahoru/dolů	N/A
Přechod vpřed.	Jednou stiskněte	N/A
Přechod zpět.	Dvakrát stiskněte	N/A
Ztlumení/zrušení ztlumení mikrofonu během hovoru.	Jednou stiskněte	1 pípnutí

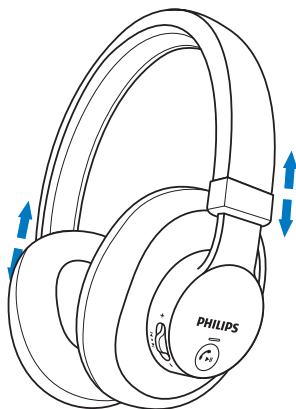
Jiný stav kontrolky sluchátek

Stav sluchátek	Kontrolka
----------------	-----------

Sluchátka jsou stále připojená k zařízení Bluetooth, zatímco posloucháte hudbu nebo zatímco jsou sluchátka v pohotovostním režimu.	Modrá kontrolka LED blikne každých 8 sekund.
Sluchátka jsou připravena pro spárování.	Kontrolka LED bliká střídavě modře a bíle.
Sluchátka jsou zapnutá, avšak nejsou připojená k zařízení Bluetooth.	Modrá kontrolka LED rychle bliká.
Příchozí hovor:	Modrá kontrolka LED bliká jednou za sekundu.
Slabá baterie.	Bílá kontrolka LED bliká.
Baterie je plně nabitá.	Bílá kontrolka LED není aktivní.

Používání sluchátek

Upravte sluchátkový oblouk tak, aby vám vyhovoval.



Tip

- Po použití oblouk ohněte pro snadné skladování.

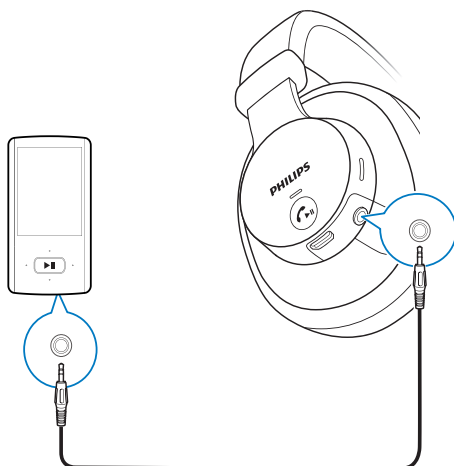
Použití s audiokabelem

Poznámka

- Před připojením audiokabelu nezapomeňte sluchátka Bluetooth vypnout.

S dodaným audiokabelem lze sluchátka používat se zařízeními bez technologie Bluetooth nebo v letadle. Jestliže sluchátka používáte s audiokabelem, není potřeba žádné napájení z baterie. Dodaný kabel USB připojte:

- ke sluchátkům a;
- k externímu audiozařízení.



5 Technické údaje

- Minimálně 9 hodin poslechu hudby nebo hovoru
- Minimálně 200 hodin v pohotovostním režimu
- Běžná doba úplného nabití: 3 hodiny
- Lithium-polymerová baterie (200 mAh)
- 3,5mm audiokonektor pro režim sluchátek s kabelem
- Bluetooth 3.0, podpora mono Bluetooth (profil sluchátek – HSP; profil handsfree – HFP), podpora stereo Bluetooth (profil pokročilé distribuce zvuku – A2DP; profil dálkového ovládání zvuku a videa – AVRCP)
- Provozní dosah: Až 15 metrů
- Digitální redukce ozvěny a hluku
- Automatické vypnutí



Poznámka

- Technické údaje lze měnit bez předchozího upozornění.

6 Oznámení

Prohlášení o shodě

Společnost WOOX Innovations tímto prohlašuje, že tento výrobek vyhovuje zásadním požadavkům a dalším příslušným ustanovením směrnice 1999/5/ES. Prohlášení o shodě naleznete na stránkách www.p4c.philips.com. Tento výrobek byl navržen, testován a vyroben podle evropské směrnice pro radiotelekomunikační koncová zařízení (R&TTE) 1999/5/ES.

Likvidace starého výrobku a baterií



Výrobek je navržen a vyroben z vysoce kvalitního materiálu a součástí, které lze recyklovat a znovu používat.



Pokud je výrobek označen tímto symbolem přeškrtnutého kontejneru, znamená to, že podléhá směrnici EU 2002/96/ES. Zjistěte si informace o místním systému sběru tříděného odpadu elektrických a elektronických výrobků. Postupujte podle místních nařízeních a nelikvidujte staré výrobky spolu s běžným komunálním odpadem. Správnou likvidací starého výrobku pomůžete předejít možným negativním dopadům na životní prostředí a zdraví lidí.



Výrobek obsahuje baterie podléhající směrnici EU 2006/66/ES, které nelze odkládat do běžného komunálního odpadu. Informujte se o místních pravidlech sběru tříděného odpadu baterií, protože správnou likvidací starého výrobku pomůžete předejít možným negativním dopadům na životní prostředí a zdraví lidí.

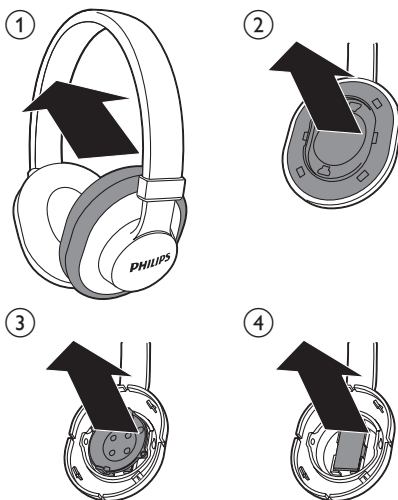
Vyjmutí integrované baterie



Poznámka

- Než vyjmete baterii, ověřte si, zda je od sluchátek odpojený nabíjecí kabel USB.

Pokud ve vaší zemi neexistuje sběrný/recyklační systém pro elektronické produkty, můžete přispět k ochraně životního prostředí, když před likvidací sluchátek vyjmete baterii a necháte ji recyklovat.



Informace o ochraně životního prostředí

Veškerý zbytečný obalový materiál byl vynechán. Snažili jsme se, aby bylo možné obalový materiál snadno rozdělit na tři materiály: lepenku (krabice), polystyrén (ochranné balení) a

polyetylen (sáčky, ochranné fólie z lehčeného plastu).

System se skládá z materiálů, které je možné v případě demontáže odbornou firmou recyklovat a opětovně použít. Při likvidaci obalových materiálů, vybitých baterií a starého zařízení se řiďte místními předpisy.

Oznámení pro Evropskou unii

CE 0168

Společnost WOOX Innovations tímto prohlašuje, že tento výrobek vyhovuje zásadním požadavkům a dalším příslušným ustanovením směrnice 1999/5/ES.

Ochranné známky

2013 © WOOX Innovations Limited. Všechna práva vyhrazena.

Značka Philips a logo společnosti Philips se štítem jsou registrované ochranné známky společnosti Koninklijke Philips N.V. a jsou používány společností WOOX Innovations Limited pod licencí společnosti Koninklijke Philips N.V.

Bluetooth

Slovní označení a loga Bluetooth jsou vlastnictvím společností Bluetooth SIG, Inc. a případné použití těchto označení společností WOOX Innovations Limited podléhá licenci.

7 Nejčastější dotazy

Sluchátka Bluetooth nelze zapnout.

Baterie je slabá. Nabijte sluchátka.

Nemohu spárovat sluchátka Bluetooth s mobilním telefonem.

Funkce Bluetooth je vypnutá. Aktivujte funkci Bluetooth v mobilním telefonu a zapněte mobilní telefon před zapnutím sluchátek.

Párování nefunguje.

Ujistěte se, že sluchátka jsou v režimu párování.

- Postupujte podle pokynů v této uživatelské příručce (viz 'Spárování sluchátek s mobilním telefonem' na straně 5).
- Před uvolněním tlačítka hovor/hudba se ujistěte, že kontrolka LED bliká modře a bíle. Pokud bude kontrolka LED svítit jen modře, držte tlačítko stále stisknuté.

Mobilnímu telefonu se nedaří najít sluchátka.

- Sluchátka mohou být připojena k dříve spárovanému zařízení. Vypněte připojené zařízení nebo jej přesuňte mimo dosah.
- Je možné, že údaj o párování byl vymazán nebo byla sluchátka dříve spárována s jiným zařízením. Sluchátka s mobilním telefonem znovu spárujte podle popisu v uživatelské příručce (viz 'Spárování sluchátek s mobilním telefonem' na straně 5).

Hlasové vytáčení nebo opakované vytáčení na mém mobilním telefonu nefunguje.

Je možné, že daný mobilní telefon tuto funkci nepodporuje.

Druhá strana mě v mobilním telefonu neslyší.

Je ztlumen mikrofon. Mikrofon zapnete jedním stisknutím tlačítka hlasitost/skladby.

Moje sluchátka Bluetooth jsou připojena k mobilnímu telefonu Bluetooth s podporou

stereofonního zvuku, ale hudba se přehrává pouze na reproduktoru mobilního telefonu. Vyhledejte řešení v uživatelské příručce mobilního telefonu. Vyberte poslech hudby prostřednictvím sluchátek.

Kvalita zvuku je špatná a je slyšet praskání.

Zařízení Bluetooth je mimo dosah. Snižte vzdálenost sluchátek a zařízením Bluetooth nebo odstraňte překážky, které se mezi nimi nachází.

Kvalita zvuku je špatná při pomalém datovém toku z mobilního telefonu nebo pokud datový tok vůbec neprobíhá.

Ujistěte se, že váš telefon podporuje nejen (monofonní) HSP/HFP, ale že také podporuje A2DP (viz 'Technické údaje' na straně 9).

Je slyšet hudba, ale není možné ji ovládat na zařízení Bluetooth (např. přehrát/pozastavit/přepnout o skladbu vpřed/vzad).

Ujistěte se, že zdroj zvuku Bluetooth podporuje AVRCP (viz 'Technické údaje' na straně 9).

Sluchátka nefungují, když je připojen audiokabel.

Pokud je ke sluchátkům připojen 3,5mm audiokabel, funkce mikrofonu bude vypnuta. V takovém případě slouží sluchátka pouze k poslechu hudby.

Jak mohu obnovit všechna původní nastavení sluchátek?

Když jsou sluchátka vypnutá, stiskněte a podržte tlačítko hovor/hudba na 10 sekund. Sluchátka se ZAPNOU, vstoupí do režimu párování a poté se vypnou. Tovární nastavení se resetuje.

Další podporu naleznete na adrese www.philips.com/support.



Specifications are subject to change without notice
2013 © WOOX Innovations Limited. All rights reserved.

SHB7150_UM_CS_V1.0

