

Brandt

BFL484YNW
BFL484YNX

Chladnička



Vážený zákazníku,
děkujeme Vám za důvěru projevovou značce **BRANDT** koupí tohoto produktu.

Do vývoje a výroby Vašeho nového spotřebiče jsme vložili veškeré naše zkušenosti a věnovali mu maximální péči tak, abychom Vám nyní mohli nabídnout spotřebič, u něhož jde moderní vzhled, výkonnost a spolehlivost ruku v ruce s uživatelským komfortem, a který proto, jak pevně věříme, dokonale uspokojí všechny Vaše požadavky a bude Vám sloužit mnoho let.

BRANDT vyrábí také další spotřebiče pro Vaši domácnost – širokou škálu pečících a mikrovlnných trub, varných desek, sporáků, digestoří, myček nádobí, sušiček či praček, které lze vhodně zkombinovat s Vaší novou chladničkou a výborně tak doplnit vybavení Vaší domácnosti.

Naprostá spokojenost klientů je naší zásadou i prioritou. V případě jakýchkoli dotazů či zájmu o další informace jsou Vám proto k dispozici pracovníci našeho zákaznického servisu (bližší informace naleznete na zadní straně návodu).

K dispozici jsou Vám též webové stránky www.brandt.cz, kde naleznete nejen všechny naše produkty, ale i řadu dalších užitečných informací a zajímavých odkazů.

Ve snaze neustále zlepšovat a modernizovat naše výrobky si vyhrazujeme právo měnit technické, funkční a estetické parametry produktu.



Upozornění: Před uvedením spotřebiče do provozu si pozorně prostudujte tento návod, abyste se důkladně seznámili s jeho fungováním.

OBSAH

1. Stručný úvod	strana 3
2. Důležité bezpečnostní pokyny	strana 4
3. Instalace spotřebiče	strana 6
4. Popis spotřebiče	strana 10
5. Použití ovládacího panelu	strana 11
6. Použití spotřebiče	strana 13
7. Užitečné rady a doporučení	strana 15
8. Čištění a údržba	strana 16
9. Drobné poruchy a problémy	strana 17
10. Vyřazení spotřebiče	strana 19

CE

Tento produkt vyhovuje požadavkům evropské směrnice o bezpečnosti elektrických zařízení nízkého napětí (2006/95/ES), evropské směrnice o elektromagnetické kompatibilitě (2009/125/ES) a směrnice o ekodesignu elektrických domácích spotřebičů (2004/108/ES) zavedené Nařízením Evropské Unie č.643/2009. Splnění výše jmenovaných harmonizovaných bezpečnostních požadavků signalizuje přítomnost označení (CE) umístěném na výrobku.

1. STRUČNÝ ÚVOD

Děkujeme Vám za zakoupení tohoto výrobku a doufáme, že s ním budete maximálně spokojeni. Před prvním zprovozněním spotřebiče si podrobně prostudujte všechny pokyny a doporučení, která se vztahují k jeho bezpečnému provozu.

- Ujistěte se, že je budoucí uživatel/uživatelka důkladně obeznámen/obeznámena s bezpečným provozem a obsluhou výrobku. Při instalaci i během užívání mrazničky dodržujte všechny bezpečnostní pokyny obsažené v tomto návodu.
- Návod uschovejte pro budoucí použití nebo dalšího uživatele spotřebiče.
- Tento spotřebič byl vyroben pro účely uchovávání potravin a je určen výhradně k použití v domácnostech nebo jím podobných zařízeních typu:
 - osobních kuchyní v obchodech, kancelářích a jiných podobných pracovištích,
 - pro osobní potřebu hostů v hotelech, motelech, venkovských domech a jiných ubytovacích zařízeních,
 - při cateringu a podobném servisu.
- V případech, kdy se objeví problém nebo závada, které se Vám nepodaří odstranit podle návodu v této uživatelské příručce (viz kapitola „Drobné problémy a poruchy“), obraťte se vždy výhradně na autorizovaný poprodejní servis nebo kvalifikovaného technika.

2. DŮLEŽITÉ BEZPEČNOSTNÍ POKYNY

Základní bezpečnostní pokyny a upozornění



Pro vlastní bezpečnost dbejte na důsledné dodržování následujících pokynů.

- Potraviny uchovávejte a skladujte tak, jak uvádí výrobce na jejich obalech.
- Nepokoušejte se spotřebič sami opravovat nebo do něj jakkoli jinak zasahovat. Mějte na paměti, že každé poškození napájecího kabelu spotřebiče může mít za následek zkrat, může být příčinou vzniku požáru a vystavuje Vás riziku zasažení elektrickým proudem.
- K zajištění dostatečné cirkulace vzduchu uvnitř chladničky skladujte potraviny tak, aby neblokovaly ventilační otvory na zadní stěně chladicího oddílu.
- Neumísťujte teplé předměty do blízkosti plastových součástí vnitřních oddílů chladničky.
- Nepřetěžujte přihrádky dveří a do přihrádky pro uchování zeleniny neumísťujte nadměrné množství potravin. Vyhněte se tak zraněním způsobeným pádem předmětů.

Pozor! – K odmrazení chladničky použijte jen prostředky a postupy doporučené výrobcem v tomto návodu. Neurychlujte odmrazování ostrými předměty ani jinými mechanickými postupy, které jsou v rozporu s doporučením výrobce.

Pozor! – Nepoškozujte chladicí okruh spotřebiče.

Pozor! – V chladicím oddílu spotřebiče nepoužívejte žádná elektrická zařízení s výjimkou těch, která výrobce výslovně povoluje.

Pozor! – Opravu nebo výměnu napájecího kabelu smí provádět pouze odborně vyškolený pracovník.

Pozor! – Nad spotřebičem a po jeho stranách ponechte vždy dostatek volného prostoru k zajištění dostatečné cirkulace vzduchu.

Pozor! – Vysloužilý spotřebič odevzdejte do sběrného místa pro recyklaci elektrického a elektronického zařízení. Přístroj nevystavujte otevřenému ohni a opotřebenou ledničku nikdy neodstraňujte jejím spálením.

Bezpečnost dětí a znevýhodněných osob



Tento spotřebič nesmějí používat osoby (včetně dětí) se sníženými fyzickými, smyslovými nebo duševními schopnostmi, ani osoby bez patřičných znalostí o spotřebiči a zkušeností s jeho používáním, s výjimkou situace, kdy na tyto osoby dohlíží, nebo jim radí jiná osoba odpovědná za jejich bezpečnost.

- Aby nedošlo k poranění, nenechávejte děti na spotřebič šplhat, nebo se na něj či jeho části (dveře, police, přihrádky, apod.) věšet.
- Obalové materiály (plastové sáčky, pěnový polystyrén, sponky, apod.) mohou být pro děti nebezpečné. Předcházejte rizikům, která pro ně představují (udušení, vdechnutí, otrava, apod.), odstraněním obalového materiálu z jejich dosahu.
- Zajistěte, aby se děti nedotýkaly jednotky kompresoru umístěného vzadu na spotřebiči. Kovové části kompresoru jsou během provozu horké a hrozí nebezpečí popálení dítěte.
- Sebe i své děti chraňte před riziky zranění způsobených padajícími předměty tak, že na spotřebič nebudete pokládat nebo odkládat předměty.

Provozně bezpečnostní pokyny



Respektováním následujících provozně bezpečnostních pokynů se vyhněte rizikům spojeným s obsluhou zařízení napájených elektrickým proudem.

- Po vybalení spotřebič pečlivě prohlédněte a ověřte, zda není poškozený. V případě jakékoli závady nebo pochybnosti chladničku odpojte a neprodleně kontaktujte prodejce. Pro účely reklamace uschovejte obalový materiál, ve kterém byl spotřebič dodán.
- Doporučujeme Vám, abyste po přesunu spotřebiče počkali nejméně 4 hodiny, než spotřebič zapojíte, aby se mohlo stabilizovat mazivo kompresoru.
- Tato chladnička je napájena jednofázovým střídavým proudem 220-240 V/50 Hz. Ujistěte se, že napájení je bezpečné a má konstantní napětí. Pokud dochází v oblasti použití spotřebiče ke kolísání napětí nad uvedený rozsah, je třeba u chladničky z bezpečnostních důvodů použít automatický regulátor napětí střídavého proudu.
- Spotřebič umístějte tak, aby zásuvka elektrického proudu, ke které je připojen, byla vždy volně přístupná.
- Chladnička musí stát na pevné zemi. Elektrická instalace přístroje je uzemněna. Bezpečný provoz přístroje však může být zajištěn pouze tehdy, je-li spotřebič připojen k uzemněnému zdroji napětí instalovanému dle platných norem. Zodpovědnost nese uživatel.
- Jestliže zástrčka napájecího kabelu neodpovídá zásuvce vaší domácí sítě, odstříhnete jí a řádně zlikvidujete. Takovouto zástrčku nikdy nepoužívejte k zapojení spotřebiče do sítě. V případě pochybností se obraťte na autorizovaný servis nebo kvalifikovaného odborníka.
- Sítovou zásuvku, do které je zapojena chladnička, nepoužívejte pro další elektrické zařízení. K připojení spotřebiče nepoužívejte prodlužovací šňůry, adaptéry ani víceúčelové zásuvky, které mohou způsobit přetížení zásuvky a následný požár.
- K připojení spotřebiče do sítě použijte výhradně dodanou napájecí šňůru a ujistěte se, že elektrické napětí v zásuvce odpovídá označení na typovém štítku spotřebiče.
- Přístroj neprovozujte s poškozeným přívodním kabelem, vystavujete se riziku zasažení elektrickým proudem. Zlomený nebo

jinak poškozený kabel může zapříčinit zkrat na elektrickém vedení nebo požár.

- Chladničku nikdy nezapojujte do poškozené nebo uvolněné sítové zásuvky. Hrozí nebezpečí požáru.
- Při odpojování spotřebiče ze sítě uchopte napájecí kabel pevně za zástrčku a vyjměte jí ze zásuvky. Nikdy netahejte za samotný kabel.
- Neprovozujte spotřebič bez krytu vnitřního LED osvětlení.
- Oprava nebo výměna na elektroinstalaci spotřebiče smí provádět jen oprávněný kvalifikovaný technik. Při opravách a výměnách vyžadujte vždy originální náhradní díly.
- V chladicím oddílu spotřebiče nepoužívejte žádná elektrická zařízení (např. výrobky zmrzliny) vyjma zařízení, která výrobce výslovně povoluje.
- Nefunguje-li vnitřní LED osvětlení chladničky správně a nepodaří-li se Vám závadu odstranit pomocí návodu (viz. kap. „Čištění a údržba“), obraťte se na kvalifikovanou osobu nebo autorizovaný servis. Nedívejte se po odstranění krytu optickými čočkami z bezprostřední blízkosti přímo do LED osvětlení. Můžete utrpět zranění očí.

Chladivo

Spotřebič využívá jako chladicí prostředek isobutan (R600a), k životnímu prostředí šetrný, přesto hořlavý plyn. Proto je třeba dbát zvýšené opatnosti na to, aby během přepravy nebo instalace nedošlo k poškození chladicího systému a potrubí. Unikající chladivo se může vznítit.



- Do zařízení neukládejte žádné výbušné látky ani spreje obsahující hořlavé hnačí plyny.
- **Dojde-li k poškození chladicího okruhu a úniku plynu**, je zapotřebí z místa úniku odstranit otevřený oheň nebo zápalné zdroje, které mohou způsobit vznícení, a místnost, ve které se poškozený spotřebič nachází, dobře vyvětrat. Závadu ohlaste zákaznickému servisu.

3. INSTALACE SPOTŘEBIČE

Před prvním použitím spotřebiče si přečtěte následující pokyny:

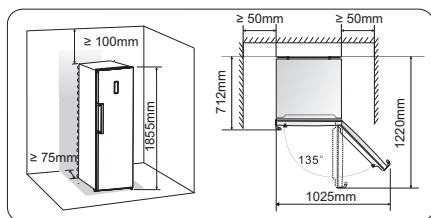
Ventilace spotřebiče



Pro zajištění optimálního a energeticky úsporného provozu ledničky je zapotřebí zachovat kolem spotřebiče dostatek volného prostoru pro odvod tepla a náležitou cirkulaci vzduchu.

- **Doporučení:** Doporučujeme ponechat tuto minimální vzdálenost mezi chladničkou a ostatním nábytkem nebo stěnami: 75 mm od zadní stěny, 100 mm od vrchní části a 50 mm od bočních stěn spotřebiče. Volný prostor před chladničkou by měl umožňovat otevírání dveří v úhlu 135°.

Poznámka:



- Spotřebič je zkonstruován pro provoz při omezeném rozsahu okolních teplot. Klimatické třídy, pro které je přístroj určen, naleznete v tabulce níže.
- Dlouhodobý provoz spotřebiče v okolních teplotách nerespektujících uvedené hodnoty snižuje chladicí výkon zařízení.

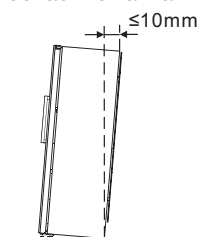
Klimatická třída	Teplota okolního prostředí
SN	Od +10°C do +32°C
N	Od +16°C do +32°C
ST	Od +16°C do +38°C
T	Od +16°C do +43°C

- Přístroj je koncipován pro instalaci v uzavřeném suchém prostoru. Neprovozujte jej venku, ani ve vlhku nebo místech se střikající vodou.

- Přístroj by neměl být vystaven přímému slunečnímu světlu, dešti nebo mrazu. Zařízení neinstalujte v bezprostřední blízkosti tepelných zdrojů, jako jsou kamna, trouby či radiátory.

Ustavení spotřebiče

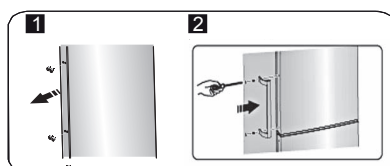
- Po umístění spotřebič vyrovnejte a zvedněte pomocí nastavitelných nožek tak, aby byl stabilní a byl pod ním dostatek prostoru pro cirkulaci vzduchu (zejména v zadní části pod chladicem). Nastavitelné nožky lze manipulovat ručně nebo pomocí vhodného nástroje, např. plochého klíče.
- Nastavte-li nožky spotřebiče tak, aby byl lehce nakloněn dozadu (přibližně 10 mm), usnadníte zavírání dveří.



Instalace dveřního madla

- Pro usnadnění manipulace během transportu jsou madla dveří chladničky dodávána odděleně v plastovém sáčku. Při jejich instalaci postupujte následovně:

1. Odstraňte kryty šroubů na levé části dvířek a vložte je do plastového sáčku.
2. Přiložte madlo z levé strany k hraně dvířek tak, aby osy otvorů pro spojovací šrouby v rukojeti a ve dvířkách byly v jedné rovině.
3. Madlo přišroubujte pomocí přiložených šroubů.

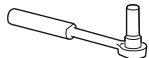


Změna směru otevírání dveří

• Chladničky jsou dodávány se závěsy dveří na pravé straně. Přejete-li si otevírat dveře z pravé strany (a instalace chladničky v prostoru to dovoluje), můžete umístění závěsů a směr otevírání dveří změnit podle pokynů uvedených níže.

Varování! Ujistěte se, že je spotřebič při tomto úkonu odpojen od zdroje elektrické energie. Před montáží odpojte napájecí kabel ze zásuvky.

Potřebné nástroje:



Nástrčkový klíč 8mm

Křížový šroubovák



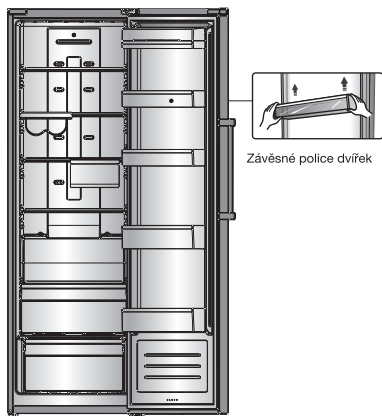
Plochý šroubovák

Očkoplochy klíč 8 mm

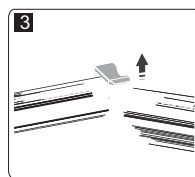
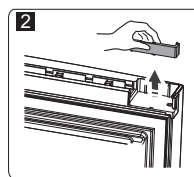
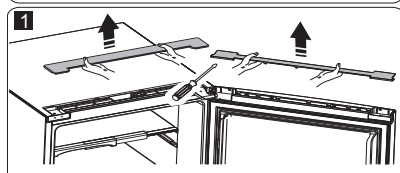
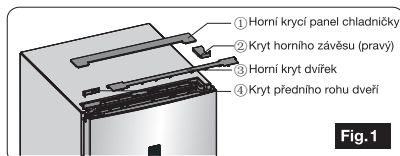
Poznámka: Než spotřebič překlápíte na jeho zadní stranu (nezbytně k zpřístupnění dolních částí), podložte jej měkkou pěnou nebo podobným materiálem, aby nedošlo k poškození chladicího okruhu zadní části spotřebiče.

Pro změnu směru otevírání dveří postupujte následovně:

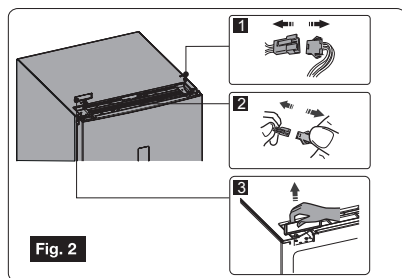
1. Otevřete dvířka spotřebiče a vyjměte z nich všechny příhrádky. Dveře opět zavřete.



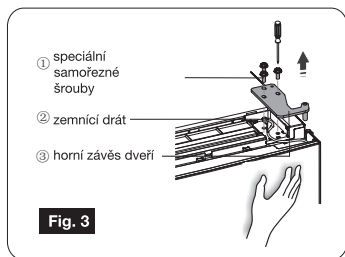
2. Při zavřených dveřích sejměte podle náčrtu Fig.1.1 plastový kryt na horní straně chladničky (1) z pravé strany a poté s pomocí plochého šroubováku odklopte a vyjměte kryt v horní hraně dveří (3). Fig.1.2 Vyjměte plastový kryt dveřního rohu (4) (uschovejte ho pro další fázi montáže) a Fig.1.3 sejměte kryt horního závěsu (pravý) (2).



3. Opatrným tahem od sebe rozpojte vodiče na pravé i levé straně Fig. 2.1, Fig. 2.2 a poté podle náčrtu vyjměte opěrný segment jazýčkového relé Fig. 2.3.

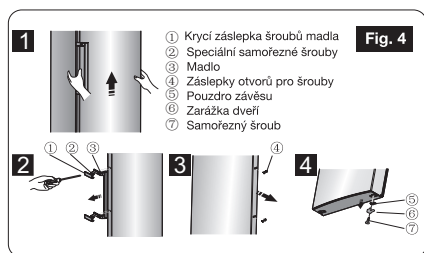


4. Fig. 3 Pomocí šroubováku vyšroubujte 3 speciální samořezné šrouby (1) zajišťující horní závěs, uvolněte uzemňovací kabel (2) a vyjměte horní závěs dveří (3).



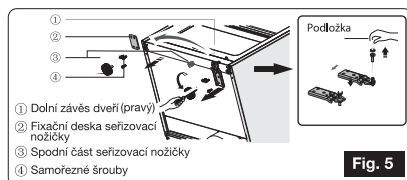
Poznámka: Po uvolnění závěsu nebudou dvířka zajištěná, přidržujte je proto druhou rukou, aby neupadla.

5. Sundejte dvířka ze spodního závěsu tak, že je zvednete přímo nahoru Fig. 4.1 a položte je na měkkou podložku vnitřní částí směrem dolů. Odstraňte záslepky otvorů pro šrouby (4), vyšroubujte samořezné šrouby držící madlo, nainstalujte madlo na druhou stranu podle návodu v odstavci „Instalace dveřního madla“ Fig. 4.2. Madlo znovu zajistěte šrouby. Volné otvory zakryjte záslepkami. Nyní uvolněte šroub (7) dveřní zarážky (6) a pouzdra spodního závěsu dveří (5), zarážku otočte a oba díly instalujte do protilehlého konce. Zajistěte opět samořezným šroubem Fig. 4.4.



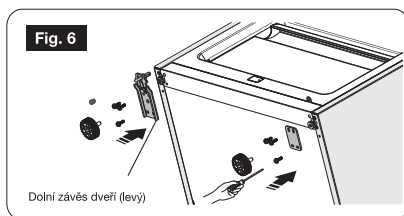
6. Chladničku opatrně položte do vodorovné polohy. Fig. 5 Vyšroubujte a vyměňte obě seřizovací nožičky (3), uvolněte samořezné šrouby (4) a sejměte fixační desku seřizovací nožky (2) na levé, resp. dolní závěs dveří na pravé straně.

Poznámka: Podložka ložiskového čepu se může přilepit k hraně dvířek.

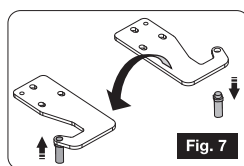


7. Vyšroubujte dolní závěs, přeložte osu závěsu (včetně podložky) dle nákresu Fig. 5 a dolní závěs přesuňte na opačnou stranu s otvory pro šrouby.

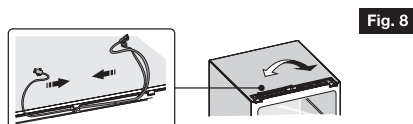
8. Fig. 6 Zopakujte kroky z bodu 6, dolní závěs umístěte nalevo, fixační desku seřizovací nožky napravo, zajistěte samořeznými šrouby a nakonec přišroubujte spodní část seřizovacích nožiček.



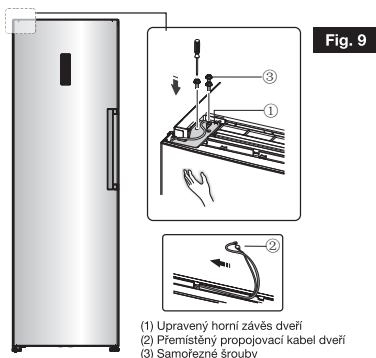
9. Fig. 7 Vyšroubujte osu horního závěsu, závěs otočte a osu upevněte z druhé strany. Díl odložte stranou pro další fázi montáže.



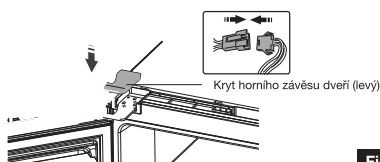
10. Fig. 8 Vyměňte pozice elektrických kabelů vedených v těle spotřebiče jejich přesazením z levé strany na pravou a z pravé strany na levou.



11. Fig. 9 Přiložte upravený horní závěs dveří (1). Přeložte propojovací elektrický kabel v horní hraně dvířek zprava doleva (2) a přiveďte jej nad přiloženým závěsem ke konektoru kabelu v těle mrazničky. Závěs (a zemnicí vodič) upevněte 3 samořeznými šrouby.



12. Fig. 10 Připojte konektor propojovacího elektrického kabelu podle instrukcí v bodě 3 a na horní závěs instalujte příslušný (levý) kryt horního závěsu dveří, který naleznete mezi příslušenstvím.



13. Převraťte krytku rohu dveří o 180° a umístěte jí do horního dveřního rohu dle náčrtu Fig. 11.1, horní hranu dveří opět zakryjte plastovou krycí lištou Fig. 11.2.

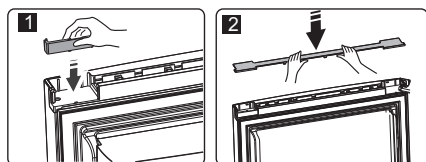
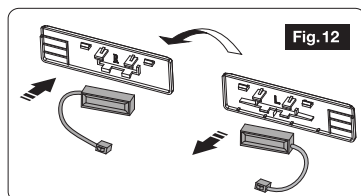
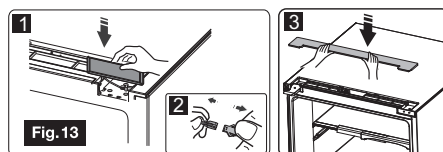


Fig. 11

14. Vyjměte jazýčkový spínač z podpůrného plastového segmentu, ve kterém je ukotven a vsaďte jej podle návodu do zrcadlového plastového dílu, označeného písmenem „R“, který naleznete v sáčku s příslušenstvím. Spínač neotáčejte - dodržujte uspořádání v náčrtu Fig. 12.



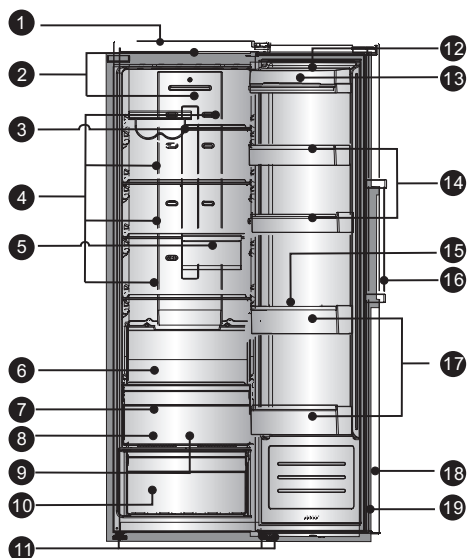
15. Usadíte plastový díl na příslušné místo podle náčrtu Fig. 13.1, zapojte konektor elektrického kabelu Fig.13.2 a horní díl přikryjte krycím panelem Fig 13.3.



16. Otevřete dvířka spotřebiče, zavěste dveřní přihrádky a dvířka zavřete.

4. POPIS SPOTŘEBIČE

1. Vnější plášť
2. LED osvětlení
3. Variabilní držák na láhve
4. Skleněné police
5. Variabilní přihrádka pro skladování drobných potravin (v závislosti na modelu)
6. Malá skleněná police
7. Zásuvka nízkoteplotní zóny Multifresh
8. Kryt zásuvky na ovoce a zeleninu
9. Posuvný blok kontroly vlhkosti
10. Zásuvka na ovoce a zeleninu
11. Nastavitelné nožky
12. Závěsná police s krytem
13. Držák na vejce (uvnitř)
14. Střední závěsné police
15. Speciální držák na láhve (uvnitř)
16. Madlo
17. Závěsná police na láhve
18. Dvířka chladničky
19. Těsnění dvířek



Poznámka: Z důvodu neustálého zdokonalování produktů se Váš spotřebič může mírně odlišovat od modelu zobrazeného v tomto návodu. Odlišnosti se však nevztahují na funkce a uživatelské metody. Vnitřní vybavení spotřebičů se liší v závislosti na modelu.

5. POUŽITÍ OVLÁDACÍHO PANELU

K ovládání chladničky slouží indikátory a tlačítka na ovládacím panelu spotřebiče. Níže naleznete všechny dostupné režimy a funkce spotřebiče tak, jak se zobrazují (podsvícením symbolu) na jeho panelu. První zprovoznění spotřebiče signalizuje podsvícení všech symbolů ovládacího panelu. Ne-stisknete-li žádné tlačítko nebo neotevřete dvířka chladničky, podsvícení automaticky zhasne.



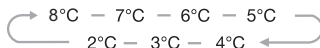
Nastavení teploty

Doporučená výchozí teplota uvnitř chladničky je nastavena na 4°C. Přejete-li si změnit teplotu uvnitř chladničky, postupujte následovně:

Pozor! Mějte na paměti, že teplota, kterou nastavíte, představuje hodnotu průměrné teploty celého chladicího prostoru zařízení. Individuální teplota jednotlivých oddílů a zón se může od teploty indikované na ovládacím panelu lišit v závislosti na povaze a množství uložených potravin a jejich umístění ve spotřebiči. Okolní teplota má na teplotu uvnitř spotřebiče rovněž vliv.

1. Teplota

Opakovaným stisknutím tlačítka „T°C“ můžete nastavovat teplotu v chladničce dle potřeby v rozmezí od 2°C do 8°C. Na ovládacím panelu spotřebiče se budou příslušná nastavení zobrazovat v následující sekvenci:



2. Super Cool



Funkce výkonného chlazení „Super Cool“ umožňuje rychle ochladit potraviny vložené do ledničky a prodloužit tak jejich čerstvost o délku uskladnění.

- Funkci aktivujete stiskem tlačítka „Super Cool“. Symbol funkce se rozsvítí.
- Funkce výkonného chlazení se automaticky vypne po 6 hodinách a indikátor teploty chladničky zobrazí hodnotu 2°C.
- Funkci „Super Cool“ lze kdykoli vypnout stisknutím tlačítek „Super Cool“ nebo „T°C“ a teplota chladničky se vrátí na původně nastavenou hodnotu.

3. Dovolená



Budete-li po delší dobu mimo domov, umožňuje Vám tato chladnička aktivovat funkci „Dovolená“ stisknutím tlačítka „Holiday“ asi na 3 sekundy, dokud se nerozsvítí příslušný symbol ovládacího panelu.

- Je-li funkce aktivována, indikátor teploty zobrazuje údaj „-“ a chladnička automaticky nastaví vnitřní teplotu na hodnotu 15°C, při které je zaručena minimální spotřeba energie, ale nedochází k množení bakterií či vzniku nepříjemných pachů. Prázdninový režim Vám takto ušetří energii, aniž by bylo nutné chladničku zcela vypnout.

Důležité! Během této doby neskladujte v ledničce žádné potraviny.

- Funkci „Dovolená“ lze kdykoli vypnout stisknutím tlačítek „Dovolená“, „Super Cool“ nebo „T°C“ a teplota chladničky se vrátí na původně nastavenou hodnotu.

4. Zvuková signalizace



Při spuštění výstražného zvukového signálu (např. při delším otevření dvířek) se rozsvítí tento symbol a chladnička začne vydávat výstražný zvukový signál. Zvukovou signalizaci vypnete stiskem tlačítka „Alarm“. Indikátor alarmu zhasne a zařízení přestane emitovat zvukový signál.

Bzučák dvířek: zůstanou-li dvířka chladničky otevřena po dobu delší než 2 minuty, spotřebič Vás na tuto skutečnost upozorní výstražným zvukovým signálem. Zvukové upozornění zazní 3krát každou minutu a po 10 minutách se automaticky vypne. Pro úsporu energie nenechávejte dvířka chladničky příliš dlouho otevřená.

5. Tlačítko „Power“



Potřebujete-li chladničku vyčistit nebo jí nebudete delší dobu používat, můžete spotřebič vypnout stiskem tlačítka „Power“ v levém dolním rohu ovládacího panelu.

- Pro vypnutí spotřebiče podržte tlačítko „Power“ po dobu asi 5 sekund dokud nezhasne podsvícení ovládacího panelu.

Důležité! Během této doby neskladujte v chladničce žádné potraviny.

- Opětovné zapnutí provedete podržením tlačítka „Power“ na dobu asi 1 sekundy. Spotřebič se zapne a teplota chladničky se vrátí na původně nastavenou hodnotu.

6. Dětský zámek



Tato funkce předchází nechtěným změnám předchozího nastavení provozu spotřebiče, např. dětmi.

Aktivací funkce dojde k zablokování všech kláves s výjimkou klávesy „Alarm“.

- „Dětský zámek“ aktivujete přidržením tlačítka „Child Lock“ po dobu 3 sekund dokud se nerozsvítí indikátor zámku ovládacího panelu.

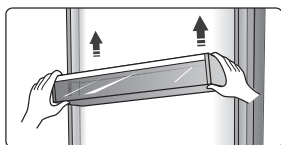
- K deaktivaci funkce podržte stejné tlačítko po dobu asi 3 sekund. Zhasnutí symbolu indikuje ukončení režimu bezpečného uzamčení kláves.

6. POUŽITÍ SPOTŘEBIČE

Vaše chladnička je vybavena příslušenstvím jmenovaným v kapitole „Popis spotřebiče“. Toto příslušenství se může měnit v závislosti na zakoupeném modelu. V této kapitole se dozvíte, jak toto příslušenství správně používat.

Police dvířek

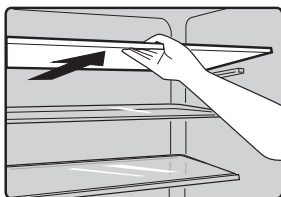
- Závěsné police na vnitřní straně dvířek spotřebiče jsou určeny ke skladování např. vajec, plechovek nebo láhví s nápoji, drobných balených potravin, apod. Nepřetěžujte závěsné police nadměrným množstvím uložených potravin nebo těžkými předměty.
- Před vyvěšováním, převěšováním či jinou manipulací nebo čištěním police vždy vyprázdněte!



Poznámka: V horní polici dvířek najdete speciální přihrádku na uložení vajec. Do spodní police dvířek je umístěn speciální držák na láhve, který zabraňuje jejich převrnutí při otevírání a zavírání dveří.

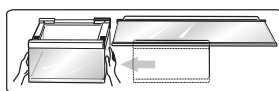
Výsuvné police chladničky

- V chladničce se nachází několik výsuvných polic, které lze v případě potřeby vyjmout a jednoduše vyčistit.



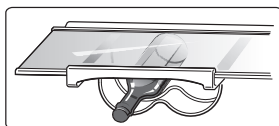
Variabilní přihrádka (v závislosti na zakoupeném modelu)

- Je určena ke skladování potravin menších rozměrů, jako jsou vejce, sýry, marmelády, máslo, zákusky a lahůdkářské produkty, ovoce nebo zelenina.
 - Variabilní přihrádku lze libovolně posouvat po celé šířce police, na které je zavěšena.
- Poznámka:** Pro posunutí variabilní přihrádky zlehka zatlačte na její levou nebo pravou stranu. Variabilní přihrádku lze i s její fixační částí z chladničky vyjmout, např. potřebujete-li změnou pozice výsuvných polic zvětšit skladovací prostor uvnitř spotřebiče.

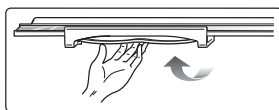


Variabilní držák na láhve

- Slouží pro skladování láhví vína nebo jiných nápojů.
- Variabilní držák na láhve lze libovolně posouvat po šířce police, na které je zavěšen.



Poznámka: Pro přesunutí variabilního držáku zlehka zatlačte na jeho levou nebo pravou stranu. V případě potřeby lze toto příslušenství i s jeho fixační částí z chladničky vyjmout.



Zóna s nízkou teplotou Multifresh

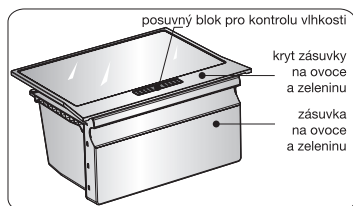
- Do zásuvky tohoto oddílu vniká chladnější vzduch, který umožňuje udržovat teplotu v rozsahu o 2-4°C nižší, než je teplota v jiných částech chladničky.
- Zásuvka je vhodná pro ukládání čerstvého masa a ryb.

Kryt zásuvky na ovoce a zeleninu

- Slouží ke kontrole teploty a regulaci vlhkosti uvnitř oddílu určeného pro uchovávání ovoce a zeleniny.

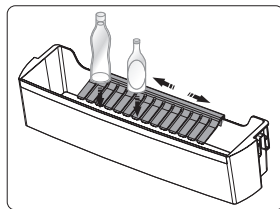
Zásuvka na ovoce a zeleninu

- Tato zásuvka, upevněná na teleskopických kolejkách, je určena ke skladování ovoce a zeleniny. Posuvný blok krycího víka zásuvky umožňuje uvnitř oddílu účinně regulovat vlhkost zmenšováním, resp. zvětšováním otvoru pro proudění vzduchu. Rozšířením otvoru pro přívod vzduchu se vlhkost snižuje a naopak. Zeleninu doporučujeme skladovat při vyšší vlhkosti, ovoce pak při vlhkosti nižší.
- Při vyjímání zásuvku vytáhněte nadzvednutím směrem dopředu a nadzvedněte jí z kolejníc. Zásuvky před vyjmutím nezapomeňte vyprázdnit! Po vyjmutí zásuvky se přesvědčte, zda jsou teleskopické vodící lišty (kolejnice) zasunuty zpět do vnitřního prostoru chladničky.



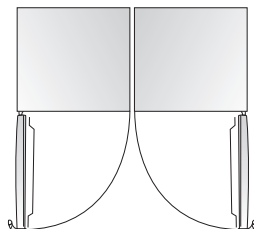
Speciální držák na lahve

- Je určen k zajištění lahví v závěsné polici dvířek. Držák můžete umístit do prostřední nebo spodní závěsné police. Uvnitř polic jej můžete dle potřeby posunout nalevo nebo napravo.



Instalace spotřebičů v páru

- Vaše chladnička umožňuje vytvoření tzv. kombinované sestavy „Side by Side“, tj. může být instalována v páru (stranami k sobě) dohromady s mrazničkou.
- Montáž kombinované sestavy lze provést podle následujícího schématu za pomoci přibalených spojovacích součástek.



7. UŽITEČNÉ RADY A DOPORUČENÍ

Úsporný provoz

- Respektováním těchto rad a doporučení můžete významně ovlivnit energetické nároky provozu Vaší chladničky.
- Nenechávejte dveře ledničky otevřené déle, než je nezbytně nutné.
- Spotřebič nevystavujte přímému slunečnímu světlu a neumísťujte v bezprostřední blízkosti tepelných zdrojů, jako jsou trouby nebo přímoty.
- Termostat chladničky nenastavujte na příliš nízkou teplotu.
- Horká jídla a nápoje nechte před vložením do chladničky dostatečně vychladnout.
- Spotřebič ustavte v suché a dobře větrané místnosti (viz kap. „Instalace spotřebiče“).
- Respektujte vnitřní uspořádání spotřebiče.

Chlazení a uchovávání potravin

- Aromatické potraviny a potraviny náchylné na absorpci pachů ukládejte do uzavřených schránek nebo vhodného balení.
- Potraviny v chladničce ukládejte tak, aby nezabraňovaly volnému proudění vzduchu.

- Cirkulací vzduchu uvnitř chladničky přirozeně vznikají zóny s odlišnou teplotou. Některé oblasti jsou zvláště vhodné pro uchovávání určitých druhů potravin – maso je například doporučeno ukládat v nejmchladnější zóně hned nad zásuvkou pro ovoce a zeleninu, zatímco méně chladné zóny směrem ven a ve dveřních závěsných policích jsou ideální pro uchovávání másla či sýrů.
- Při uchovávání a skladování potravin respektujte doporučení výrobců uvedená na obalech, jako jsou datum použitelnosti nebo datum minimální spotřeby.

Odstavení spotřebiče

- V případě, že chladničku nebudete delší dobu používat:

1. Vyjměte všechny uložené potraviny.
2. Odpojte spotřebič ze sítě.
3. Vyčistěte a důkladně osušte celý vnitřní prostor chladničky.
4. Nechte otevřená dvířka, aby uvnitř spotřebiče mohl proudit vzduch a nedocházelo k tvorbě nepříjemného zápachu.

Potravina	Způsob uskladnění	Zóna
Maso a ryby	Ochranná PE fólie, alobal, plastová nebo skleněná nádoba	Nízkoteplotní zóna, spodní část chladničky
Vařená jídla, studená jídla, saláty	Uzavřená skleněná nebo plastová nádoba	Libovolná výsuvná police
Máslo a sýry	Uzavřená plastová nádoba, krycí PE fólie, skleněný kontejner, původní balení	Horní část chladničky, závěsná přihrádka dveří
Ovoce a zelenina	Volně po lehkém omytí	Zásuvka na ovoce a zeleninu
Nápoje	Skleněná nebo plastová láhev s uzávěrem	Variabilní držák láhví, závěsná police dvířek

8. ČIŠTĚNÍ A ÚDRŽBA

Z hygienických důvodů čistíte spotřebič (včetně jeho vnitřního a vnějšího příslušenství) pravidelně alespoň jednou za dva měsíce.

Pozor!

Neodpojte-li spotřebič před jeho čišťením od zdroje energie, vystavujete se riziku zasažení elektrickým proudem! Před čišťením vypněte spotřebič a vyjměte zástrčku ze síťové zásuvky.

Čištění vnějšího pláště

- Pravidelnou údržbou, čišťením a péčí o vnější plášť spotřebiče udržíte dlouho jeho perfektní vzhled.
- Ovládací panel a displej spotřebiče otírejte měkkou, čistou tkaninou.
- Spotřebič při čišťení nepolévejte vodou. Vodu aplikujte na hadřík a navlhčenou tkaninou přetřete plášť chladničky tak, aby se voda po povrchu spotřebiče rozprostřela rovnoměrně.
- K vyištění dvírek, madla a zbytku vnějšího pláště použijte vlažnou vodu s šetrným čišťicím prostředkem. Všechny vnější povrchy po omytí vytřete dosucha měkkým hadříkem.

Pozor!

Nepoužívejte ostré předměty (např. ocelové drátěnky, tvrdé kartáče, houbičky s drsným povrchem), které by mohly poškrábat povrch spotřebiče.

- Nepoužívejte agresivní čišťicí prostředky, chemické prostředky, benzín, ředidlo, Clorox nebo jiná rozpouštědla, čišťicí prostředky určené k leštění automobilů, čišťicí prostředky obsahující abrazivní částice nebo organická rozpouštědla jako např. benzen. Tyto a podobné prostředky mohou poškodit povrchovou úpravu pláště spotřebiče a významně zvyšují riziko vzniku požáru.

Čištění vnitřních prostor

- Interiér chladničky je třeba pravidelně čistit. Optimální podmínky k čišťení chladničky představují momenty, kdy není její vnitřní kapacita zcela využita. K čišťení vnitřní oddílů a příslušenství použijte měkkou tkaninu namočenou ve slabém roztoku vody a jedlé sody, vnitřní povrchy otřete utěrkou nebo houbičkou namočenou v čisté teplé vodě a celý interiér ještě před vložením výsuvných polic a zavěšením přihrádek dveří důkladně otřete suchým, měkkým hadříkem a vysušte. Vysušte všechny povrchy a příslušenství.

Odmrazování

- Odmrazování chladicích oddílů spotřebiče probíhá zcela automaticky, přesto se na vnitřních stěnách spotřebiče může vyskytnout tenká vrstva námrazy. Množství a četnost jejího usazování závisí na podmínkách vnějšího prostředí, četnosti otevírání dveří nebo jeho délce. Vytvoří-li se na vnitřní stěně chladicího oddílu nadměrné množství námrazy (3–4 mm), spotřebič odmrázte ručně. K odmrázení volte moment, kdy v chladničce není uloženo velké množství potravin a postupujte při něm následovně:
 - vyjměte potraviny a příslušenství
 - odpojte spotřebič ze sítě
 - nechte otevřená dvířka a dobře větrejte místnost, v níž je spotřebič instalován, námraza rychleji roztaje.

Pozor!

Neodstraňujte námrazu z vnitřních stěn chladničky jejím seškrabováním ostrými předměty.

- Po úplném vysušení vnitřního prostoru připojte spotřebič do sítě a znovu jej zapněte.

Těsnění dvířek

- Pravidelně kontrolujte těsnění dveří, udržujte jej v čistotě a zajistěte, aby se v jeho záhybech nehromadily drobky a zbytky potravin. Neudržované těsnění zanesené přílnavými zbytky jídla nebo nápojů se může přilepít k vnitřní hraně spotřebiče a při následném otevírání poškodit. K čištění těsnění užívejte hadřík. Po omytí otřete řádně dosucha.

Pozor!

Spotřebič zapněte až po řádném vysušení těsnění.

Výměna žárovky LED osvětlení

POZOR!

Výměnu žárovky vnitřního LED osvětlení by měl vždy provést servisní technik nebo kvalifikovaná osoba! Pro výměnu kontaktujte služby technické pomoci.

Pro výměnu LED osvětlení:

1. Odpojte spotřebič ze zásuvky.
2. Sejměte kryt osvětlení zatlačením nahoru a ven.
3. Přidržte žárovku LED osvětlení jednou rukou a vyjměte ji při současném stisknutí západky konektoru.
4. Vyměňte žárovku LED osvětlení a nasadte kryt zpět.

9. DROBNÉ PORUCHY A PROBLÉMY

Než zavoláte poprodejní servis, přečtěte si prosím níže uvedené informace. Tabulka obsahuje modelové situace, které Vám mohou pomoci vyřešit Váš problém nebo odstranit drobnou funkční závadu samostatně.

POZOR! Nepokoušejte se však spotřebič sami opravit. Přetrvává-li problém i poté, co jste provedli tuto kontrolu, obraťte se na autorizované servisní středisko, kvalifikovaného servisního technika nebo prodejce, u kterého jste spotřebič zakoupili.

Spotřebič nefunguje	Zkontrolujte připojení do zásuvky. Zkontrolujte, zda není přepálená pojistka/vypnutý jistič domácí elektrické sítě. Venkovní teplota je příliš nízká. Nastavte termostat na nižší teplotu. Kompresor neběží, protože chladnička je právě v režimu rozmrazování. Kompresor neběží, protože spotřebič byl krátce předtím uveden do provozu (nebo došlo k náhlému přerušování dodávky el. energie) – tepelná ochrana kompresoru se deaktivuje po vyrovnání tlaku chladícího média v soustavě chladničky.
Nepříjemný zápach v chladničce	Komoru chladničky je nutno vyčistit. Některé nádoby či obalové materiály mohou vydávat nežádoucí zápach.

Neobvyklá hlučnost	<p>Běžné provozní zvuky (nejedná se o poruchu):</p> <ul style="list-style-type: none"> • Provozní hluk se zvyšuje, když je v provozu kompresor. Jeho zapnutí může provázet „cvakání“. • V chladničce je slyšet „tikání“ nebo „bublání vody“ – zvuky doprovázející oběh chladiva nebo provoz elektromagnetického ventilu. • „Šumění“ nebo „hučení“ může doprovázet provoz malého motoru ventilátoru, zajišťujícího vnitřní cirkulaci vzduchu. • „Šumění“ může doprovázet také cyklus automatického odmrazování spotřebiče. <p>V jiných případech:</p> <ul style="list-style-type: none"> • Zkontrolujte, zda chladnička stojí na vodorovném a stabilním povrchu. • Zda není zadní stěna chladničky příliš blízko zdi. • Hluk mohou způsobovat předměty uložené v ledničce nebo na ní (např. dotýkající se láhve).
Kompresor trvale běží	<ul style="list-style-type: none"> • Chladnička je nastavena na příliš nízkou teplotu. • Vložili jste větší množství čerstvých nebo teplých potravin. • Okolní teplota je vysoká. • Dveře byly často nebo delší dobu otevřeny. • Chladnička je nově zapojená.
Na vnitřních stěnách spotřebiče se vytváří vlhkost nebo námraza	Zkontrolujte, zda uložené potraviny nebrání cirkulaci vzduchu v komoře chladničky, a zda jsou správně zavřená dvířka. Pro odmrazení, viz kap. „Čištění a údržba“
Teplota v chladničce je příliš vysoká	Dvířka byla otevřena delší dobu, byla příliš často otevřena nebo jsou blokována překážkou. Nad, za nebo po stranách spotřebiče není dost volného prostoru pro cirkulaci vzduchu.
Teplota v chladničce je příliš nízká	Nastavte termostat na vyšší teplotu viz kap. „Použití ovládacího panelu“.
Dvířka se špatně zavírají	<ul style="list-style-type: none"> • Je lednička řádně ustavena? Stojí pevně na rovném podkladu? Nekymácí se? Nebrání v zavření dveří uložené potraviny? • Nastavíte-li při instalaci nožky spotřebiče tak, aby byl lehce nakloněn dozadu (přibližně 10-15 mm), usnadníte zavírání dveří.
Z chladničky kape voda	<ul style="list-style-type: none"> • Vývod rozmrazené vody neústí přesně do misky výparníku vzadu dole nad kompresorem, odpařovací miska není ve správné poloze nebo je ucpaný odtokový otvor v chladničce. Zkontrolujte nádržku a vyústění vývodu.
Osvětlení nefunguje	<p>LED osvětlení je rozbité. Více informací v kapitole „Čištění a údržba“.</p> <p>Ovládací systém zhasl vnitřní osvětlení, protože dvířka byla otevřena delší dobu. Po zavření a novém otevření dvířek se osvětlení znovu rozsvítí.</p>

10. VYŘAZENÍ SPOTŘEBIČE

S opotřebeným spotřebičem nenakládejte jako s běžným komunálním odpadem!


Obalový materiál

Obaly spotřebiče označené recyklačním symbolem jsou vyrobeny z recyklovatelných materiálů. Tyto obaly nevhazujte do běžného komunálního odpadu, roztrďte je podle typu a k jejich likvidaci použijte určené kontejnery nebo sběrná místa.

Než chladničku zlikvidujete:

1. Spotřebič odpojte od zdroje elektrické energie.
2. Odřízněte zástrčku napájecího kabelu.

POZOR! Chladicí systém spotřebiče obsahuje chladicí médium a izolační plyny, které je před vyřazením spotřebiče nutno odsát a zlikvidovat. Za tímto účelem kontaktujte nejbližšího autorizovaného zástupce nebo servisní středisko. Při likvidaci dbejte zvýšené pozornosti, aby nedošlo k poškození rozvodů chladicího okruhu v zadní stěně chladničky (nebezpečí úniku škodlivých látek).

	Ekologicky vhodná likvidace
	Tento symbol na produktech nebo v průvodních dokumentech znamená, že použité elektrické a elektronické výrobky nesmí být přidány do běžného komunálního odpadu. Ke správné likvidaci, obnově a recyklaci doručte tyto výrobky na určená sběrná místa, kde budou přijata zdarma. Alternativně v některých zemích můžete vrátit své výrobky místnímu prodejci při koupi ekvivalentního nového produktu. Správnou likvidací tohoto produktu pomůžete zachovat cenné přírodní zdroje a napomáháte prevenci potenciálních negativních dopadů na životní prostředí a lidské zdraví, což by mohly být důsledky nesprávné likvidace odpadů. Další podrobnosti si vyžádejte od místního úřadu nebo nejbližšího sběrného místa.

Poprodejní servis

- Další informace o produktech značky Brandt naleznete na webu: www.brandt.cz, jehož prostřednictvím (v oddíle „Kontakt“ nebo „Servis“) nás můžete i kontaktovat.

OPRAVY

- Veškeré opravy Vašeho přístroje musí provádět kvalifikovaný personál autorizovaného servisu. Kontaktujete-li servisní středisko, uveďte technikovi kompletní údaje o Vašem spotřebiči (model, typ, sériové číslo), které naleznete na jeho výrobním štítku.

ORIGINÁLNÍ NÁHRADNÍ DÍLY

- Při servisních zásazích požadujte výhradně užití originálních náhradních dílů s certifikátem zaručujícím jejich původ.

Brandt

Výhradní distributor:

ELMAX STORE a.s.

Topolová 777/2, Horní Těrlicko

735 42 Těrlicko

tel.: 599 529 262

CENTRÁLNÍ DISPEČINK SERVISU

tel.: 599 529 251, 254