

Bezdrátový sluchátkový stereo systém

Návod k obsluze

CZ

VAROVÁNÍ

Abyste předešli nebezpečí vzniku požáru nebo úrazu elektrickým proudem, nevystavujte přístroj kapající nebo stříkající vodě a nepokládejte na něj nádoby naplněné tekutinou, jako například vázy.

Nevystavujte baterie nebo přístroje s vloženými bateriemi nadměrnému teplu, jako například přímému slunečnímu světlu, ohni atd. po delší dobu.

Abyste předešli nebezpečí úrazu elektrickým proudem, neotevírejte skříňku přístroje. Opravy svěřte pouze kvalifikovanému servisnímu technikovi.

Neinstalujte přístroj do stísněného prostoru, jako například do knihovničky, vestavěné skříně a na podobná místa.

Protože síťová zástrčka síťového napájecího adaptéru se používá k odpojení adaptéru od elektrické sítě, připojte ji do snadno přístupné síťové zásuvky. V případě jakýchkoliv potíží nebo neobvyklého chování zástrčku okamžitě vytáhněte ze síťové zásuvky.

Nadměrný akustický tlak ze sluchátek může způsobit poškození sluchu.

Výrobní štítek je umístěn na spodní straně.

Platnost označení CE je omezena pouze na země, kde je toto označení součástí legislativy, což jsou zejména země sdružené v EEA (European Economic Area - Evropský hospodářský prostor).



Tímto společnost Sony Corp. prohlašuje, že toto zařízení vyhovuje základním požadavkům a dalším příslušným ustanovením Směrnice 1999/5/EC.

Podrobné informace najdete na následujících webových stránkách:

<http://www.compliance.sony.de/>



Likvidace vyřazených elektrických a elektronických zařízení (platí v zemích Evropské unie a dalších evropských zemích se samostatnými systémy sběru tříděného odpadu)

Tento symbol na výrobku nebo jeho obalu znamená, že s tímto výrobkem nesmí být zacházeno jako s běžným domovním odpadem. Namísto toho je nutno výrobek odnést do vhodného sběrného dvora zajišťujícího recyklaci elektrických a elektronických zařízení. Zajištěním správné likvidace výrobku můžete předejít možným negativním následkům pro životní prostředí a lidské zdraví, které se mohou v opačném případě projevit jako důsledek nesprávné manipulace při likvidaci tohoto výrobku. Recyklace materiálů pomáhá chránit přírodní zdroje. Podrobnější informace o recyklaci

tohoto výrobku vám poskytnou místní úřady, místní služby pro sběr domovního odpadu nebo obchod, v němž jste výrobek zakoupili.



Likvidace vyřazených baterií (platí v zemích Evropské unie a dalších evropských zemích se samostatnými systémy sběru tříděného odpadu)

Tento symbol na baterii nebo na jejím obalu znamená, že s baterií dodávanou k tomuto výrobku nesmí být zacházeno jako s běžným domovním odpadem. U některých baterií může být tento symbol doplněn chemickým symbolem. Chemické symboly pro rtuť (Hg) nebo olovo (Pb) jsou uvedeny v případě, že baterie obsahuje více než 0,0005 % rtuti nebo 0,004 % olova.

Zajištěním správné likvidace baterií předejdete možným negativním dopadům na životní prostředí a lidské zdraví, které se mohou v opačném případě projevit jako důsledek nesprávné manipulace při likvidaci baterie. Recyklace materiálů přispívá k ochraně přírodních zdrojů.

U výrobků, které vyžadují z důvodu bezpečnosti, funkčnosti nebo zachování integrity dat trvalé připojení k vestavěné baterii, by taková baterie měla být vyměňována pouze kvalifikovaným servisním technikem.

Pro zajištění správné likvidace baterie odnešte výrobek na konci jeho životnosti na příslušné sběrné místo pro recyklaci elektrických a elektronických zařízení.

U ostatních baterií si prosím přečtěte část popisující postup pro bezpečné vyjmutí baterie z výrobku. Odnešte baterii na příslušné sběrné místo zabývající se recyklací starých baterií.

Se žádostí o podrobnější informace o recyklaci tohoto výrobku nebo baterie se prosím obraťte na místní úřady, místní služby pro sběr domovního odpadu nebo na obchod, kde jste výrobek zakoupili.

Upozornění pro zákazníky: následující informace platí pouze pro zařízení prodávaná v zemích uplatňujících směrnice EU

Výrobce tohoto výrobku je společnost Sony Corporation, 1-7-1 Konan, Minato-ku, Tokio, 108-0075 Japonsko. Autorizovaným zástupcem pro elektromagnetickou kompatibilitu (EMC) a bezpečnost výrobku je společnost Sony Deutschland GmbH, Hedelfinger Strasse 61, 70327 Stuttgart, Německo. Při řešení jakýchkoli záležitostí týkajících se opravy nebo záruky používejte prosím adresy uvedené v samostatné servisní nebo záruční dokumentaci.

Vítejte!

Děkujeme vám za zakoupení tohoto bezdrátového sluchátkového stereo systému Sony MDR-RF865RK. Před zapnutím přístroje si prosím pozorně přečtete tento návod k obsluze a uschovejte jej pro případné pozdější použití. Nejdůležitější vlastnosti:

- Bezdrátový systém umožňující poslech programů bez omezujících kabelů
- Snadné připojení k TV a HiFi audio systému
- Funkce rychlého dobíjení s mechanismem bezpečného nabíjení
- Systém redukce šumu pro reprodukci čistého zvuku s minimálním přenosovým šumem
- Automatické ladění na sluchátkách pro optimální příjem signálu
- K dispozici 3 přenosové kanály
- Dosah příjmu až 100 metrů*
- Dlouhá doba přehrávání (přibl. 25 hodin)
- Vysoce věrná reprodukce zvuku (HiFi)
- Funkce ovládání hlasitosti na sluchátkách

* Přenosová vzdálenost se mění v závislosti na podmínkách používání.

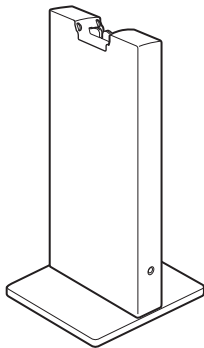
Poznámky ke kvalitě příjmu

Tento systém využívá signály velmi vysokých frekvencí v pásmu 800 MHz, takže kvalita příjmu se může vlivem okolního prostředí zhoršit. Následující příklad ilustruje podmínky, které mohou snižovat dosah příjmu nebo způsobovat rušení.

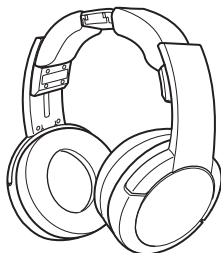
- Místa uvnitř budovy se stěnami obsahujícími ocelové výztuhy
- Místa s velkým množstvím ocelových skříněk, apod.
- Místa s velkým množstvím elektrických spotřebičů se schopností generovat elektromagnetická pole
- Umístění vysílače na kovovém zařízení
- Místa otočená k silnici
- Šum nebo rušivé signály existující v okolním prostředí vlivem rádiových transceiverů v kamiónech, apod.
- Šum nebo rušivé signály existující v okolním prostředí vlivem bezdrátových komunikačních systémů nainstalovaných podél cest

Kontrola komponent a příslušenství

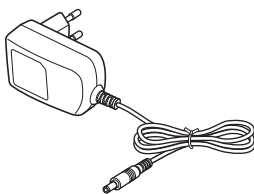
Před instalací systému zkontrolujte, zda jste obdrželi všechny komponenty.
RF stereo vysílač TMR-RF865R (1)



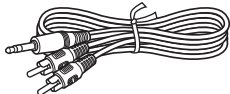
Bezdrátová stereo sluchátka MDR-RF865R (1)



Síťový napájecí adaptér (1)

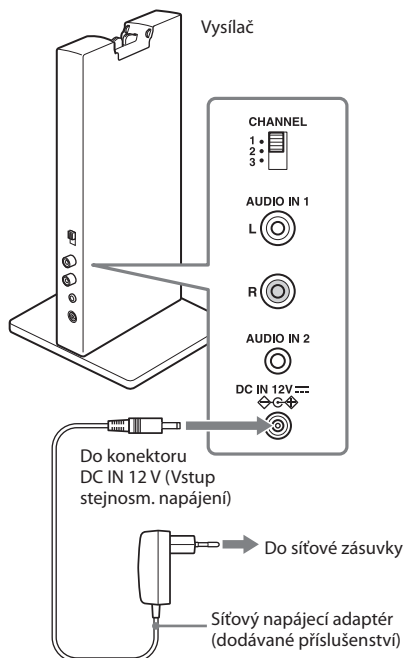


Připojovací kabel (zástrčka stereo mini ↔ zástrčka s piny × 2), 1 m (1)



Nabíjení

1 Připojte k vysílači dodávaný síťový napájecí adaptér.



Poznámky

- Připojte zástrčku pevně.
- Používejte pouze dodávaný síťový napájecí adaptér. Používání síťových adaptérů s odlišnou polaritou zástrčky nebo jinými charakteristikami může způsobit poruchu produktu.



Zástrčka s jednotnou polaritou

- Používejte vždy pouze dodávaný síťový napájecí adaptér. I tehdy, když mají síťové napájecí adaptéry stejné napětí a polaritu zástrčky, může dojít k poškození tohoto produktu vlivem proudové kapacity nebo jiných faktorů.

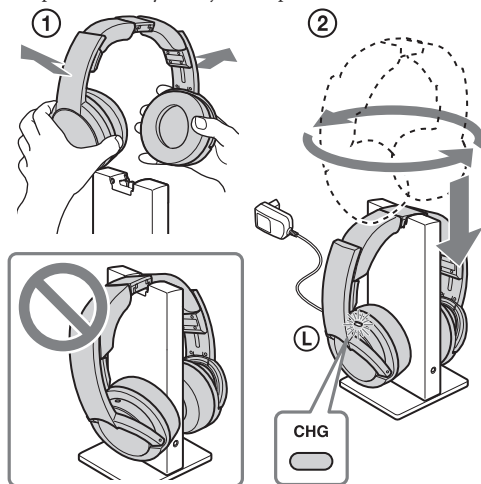
2 Položte sluchátka na vysílač tak, aby se kontaktní bod na sluchátkách dotýkal kontaktního kolíku na vysílači a zkontrolujte, zda se rozsvítí indikátor CHG.

Plné nabití baterie trvá přibližně 3,5 hodiny (po dokončení nabíjení indikátor CHG zhasne).

Když se kontaktní kolík na vysílači dotkne kontaktního bodu na sluchátkách, indikátor CHG v horní části levého krytu se rozsvítí červenou barvou.

Zkontrolujte, zda ze sluchátek uslyšíte při položení na vysílač „cvaknutí“.

Když jsou sluchátka správně položena na vysílači, je horní povrch sluchátek v rovině s vysílačem.



Doba nabíjení a používání

Přibl. doba nabíjení	Přibl. doba používání*1
3,5 hodiny*2	25 hodin*3

*1 při 1 kHz, výkon 0,1 mW + 0,1 mW

*2 počet hodin vyžadovaný pro plné nabití vybité baterie

*3 Uvedená doba se může měnit v závislosti na teplotě okolí a podmínkách používání.

Pokud indikátor CHG nesvítí

Tento indikátor se nerozsvítí, jestliže se kontaktní bod na sluchátkách nedotýká kontaktního kolíku na vysílači. V takovém případě vyjměte sluchátka a znovu je položte na vysílač tak, aby se indikátor rozsvítil.

Dobíjení baterie sluchátek po ukončení používání

Po ukončení používání položte sluchátka na vysílač. Rozsvítí se indikátor CHG a spustí se nabíjení.

Po dokončení nabíjení není nutno odstraňovat sluchátka z vysílače.

Poznámky

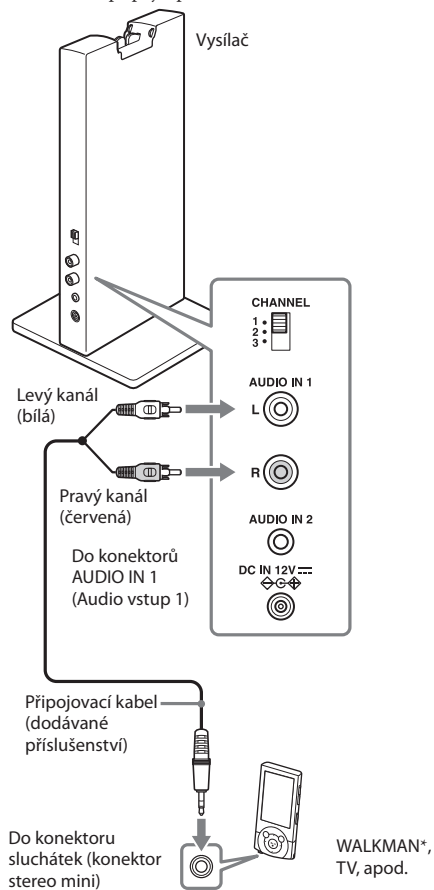
- Během nabíjení baterie se vysílač automaticky vypne.
- Nevystavujte přístroj extrémním teplotám, přímému slunečnímu světlu, vlhkosti, písku, prachu nebo mechanickým otřesům.
- Pokud budete sluchátka používat mimo doporučený teplotní rozsah, začne indikátor CHG blikat a nabíjení se zastaví. Nabíjejte při teplotě okolí v rozmezí 5 °C až 35 °C.
- Pokud jste sluchátka dlouho nepoužili, může se zkrátit provozní doba dobíjecí baterie. Ke zlepšení dojde poté, co několikrát zopakujete proces nabíjení a vybíjení.
- Když se provozní doba na baterii sníží na polovinu, může to znamenat konec životnosti baterie. Informace o výměně baterií vám poskytne prodejce, u kterého jste přístroj zakoupili nebo prodejce Sony.
- Neskladujte sluchátka dlouhodobě v místech s vysokou teplotou. V případě uskladnění na dobu delší než jeden rok baterii jednou za rok nabíjete, aby nedošlo k jejímu nadměrnému vybití.
- Nedotýkejte se kontaktního kolíku na vysílači. Pokud dojde ke znečištění kontaktního kolíku, může přestat fungovat nabíjení.
- Pokud jsou kontaktní kolík vysílače a kontaktní bod sluchátek znečištěny prachem, nemusí se nabíjení provést. Očistěte je vatovou tyčinkou, apod.

Instalace vysílače

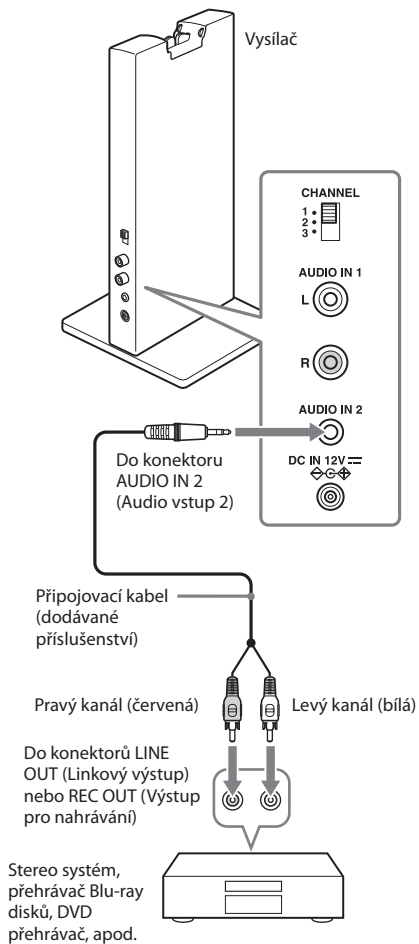
1 Připojte vysílač k AV zařízení.

V závislosti na typu konektoru vyberte některý z níže uvedených způsobů připojení:

- Ⓐ Pro připojení ke konektoru sluchátek na připojovaném zařízení
Zástrčku připojte pevně



- Ⓑ Pro připojení ke konektoru LINE OUT nebo REC OUT na připojovaném zařízení
Zástrčku připojte pevně



Poslech programu

Před poslechem

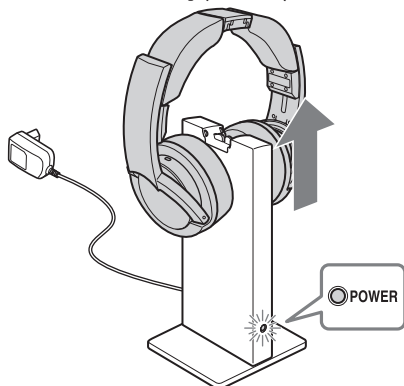
Pro minimalizaci nebezpečí poškození sluchu nejprve snižte hlasitost.

1 Zapněte AV zařízení připojené k vysílači.

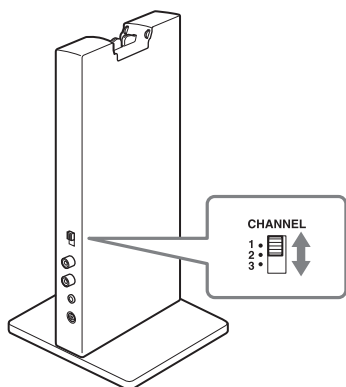
Pokud je vysílač připojen ke konektoru sluchátek, nastavte ovladač hlasitosti na zdrojovém audio zařízení na co nejvyšší hodnotu, při které ještě nebude docházet ke zkreslení audio signálu.

2 Vyměňte sluchátka z vysílače.

Indikátor POWER (Napájení) na vysílači se rozsvítí zelenou barvou.

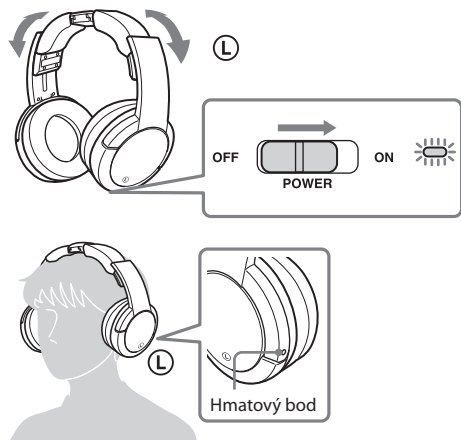


3 Pomocí přepínače CHANNEL (Kanál) vyberte frekvenci rádia.



4 Zapněte přepínač na levém krytu sluchátek.

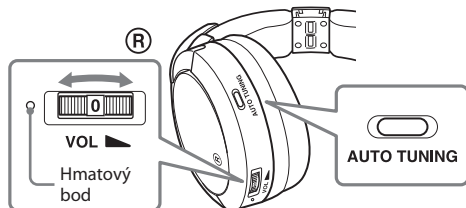
Zkontrolujte, zda se indikátor napájení na levém krytu rozsvítí zelenou barvou. Nastavte hlavový most na sluchátkách a nasadte pravý kryt (R) na vaše pravé ucho a levý kryt (L) na vaše levé ucho. Na závěsu je hmatový bod označený (L) pro rozeznání levé strany.



5 Pomocí tlačítka na pravém krytu sluchátek nastavte kanál na kanál vysílače.

Stiskněte krátce tlačítko AUTO TUNING (Automatické ladění) pro automatické naladění sluchátek. Pokud neuslyšíte čistý audio signál nebo pokud jste přepnuli přepínač kanálů CHANNEL (Kanál) na vysíláči, stiskněte toto tlačítko znovu.

Po dokončení ladění zvýšte pomocí ovladače VOL na pravém krytu hlasitost na střední úroveň. Pro zvýšení hlasitosti otočte ovladač VOL směrem k bodu.



Poznámky

- Během sledování filmů buďte opatrní, abyste nenastavili příliš vysokou hlasitost u tichých scén. Při přehrávání hlasité scény byste si mohli poškodit sluch.
- Správný provoz tohoto zařízení je garantován při teplotách v rozsahu 5 °C až 35 °C (41 °F až 95 °F).
- Při odpojení síťového napájecího adaptéru od vysílače před sejmutím sluchátek můžete uslyšet určitý šum.

Po ukončení používání

Vypněte napájení sluchátek.

Poznámka

Uvědomte si prosím, že kapacita baterie se může snížit, jestliže položíte na vysílač zapnutá sluchátka v době, kdy je od vysílače odpojený síťový napájecí adaptér.

Odesílání RF signálů z vysílače

Vysílač zahájí odesílání RF signálů automaticky, jakmile detekuje audio signál z připojeného zařízení.

Poznámky

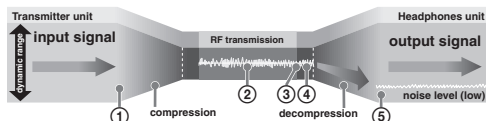
- Jakýkoli šum, který slyšíte prostřednictvím sluchátek, se může měnit v závislosti na poloze vysílače a podmínkách v místnosti. Doporučujeme vám umístit vysílač do místa, při kterém slyšíte nejčistší zvuk.
- Pokud je vysílač umístěn na kovovém stole, můžete slyšet šum nebo se může snížit dosah příjmu. Nepokládejte vysílač na kovový stůl.

Pokud se po dobu 5 minut neobjeví na vstupu žádný audio signál

Jestliže není na vstupu po dobu 5 minut žádný signál, přenos RF signálu z vysílače se automaticky zastaví. Při zastavování vysílání bude indikátor POWER (Napájení) na vysílači po dobu 60 sekund zeleně blikat a pak zhasne. Po obnovení audio signálu na vstupu se RF signál začne vysílat automaticky. Jestliže je po dobu 5 minut na vstupu extrémně slabý zvuk, může se vysílání RF signálu zastavit. Pokud tato situace nastane, zvýšte hlasitost na připojeném AV zařízení v rozsahu, při kterém ještě nedochází ke zkreslení zvuku, a snižte hlasitost ve sluchátkách. Pokud je ze zařízení připojeného ke konektorům AUDIO IN (Audio vstup) generován signálový šum, nemusí se vysílání RF signálu ukončit.

Proces redukce šumu

Vysílač komprimuje audio signál a konvertuje jej na RF signál. Sluchátka konvertují přijímaný RF signál na audio signál a dekomprimují jej. Tento proces redukuje šum zachycený během přenosu.



- Vysílač komprimuje dynamický rozsah signálů a pak jej konvertuje na RF signál.
- Z důvodu dlouhé přenosové vzdálenosti může docházet ke vzniku šumu, apod.
- Sluchátka konvertují RF signál na audio signál.
- Během konverze může dojít ke vzniku šumu.
- Dekomprese dynamického rozsahu audio signálů redukuje úroveň šumu a zlepšuje poměr S/N (odstup signálu od šumu).

Efektivní dosah vysílání

Optimální vzdálenost je maximálně asi 100 m (systém při ní nezachytává rušení). Tato vzdálenost se však může měnit v závislosti na okolním prostředí. Pokud systém při použití v rámci výše uvedené vzdálenosti zachytává určitý šum, snižte vzdálenost mezi vysílačem a sluchátky nebo vyberte jiný kanál.

Poznámky

- Při používání sluchátek v rámci efektivního dosahu vysílání můžete vysílač umístit v jakémkoli směru od posluchače.
- I v oblasti příjmu signálu existují určitá místa (mrtvé zóny), kde nelze RF signál přijímat. Tato vlastnost je charakteristická pro RF signály a neznámá porucha. Mírným přesunutím vysílače lze umístění mrtvých zón změnit.

Kontrola zbývajícího množství energie v baterii

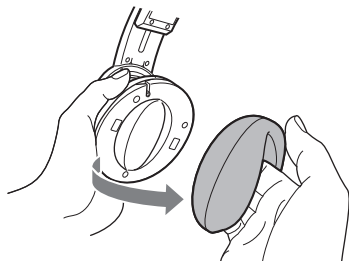
Zapněte přepínač umístěný na levém krytu sluchátek a zkontrolujte indikátor POWER (Napájení) umístěný na levém krytu. Když se tento indikátor rozsvítí zeleně, jsou baterie stále použitelné.

Pokud indikátor POWER (Napájení) svítí tlumeně, bliká, je slyšet zkreslený zvuk nebo zvuk obsahuje šum, nabijte dobíjecí baterii.

Výměna náušníků

Náušníky je možno vyměnit. Pokud jsou náušníky znečištěné nebo opotřebované, vyměňte je způsobem uvedeným na následujícím obrázku. Náušníky se běžně neprodávají. Náhradní si můžete objednat v obchodě, ve kterém jste tento systém zakoupili nebo u nejbližšího prodejce Sony.

1 Odstraňte starý náušník jeho vytažením z drážky na krytu.



2 Umístěte nový náušník na reproduktorovou jednotku.

Zavěste okraj náušníku na jednu stranu okraje drážky reproduktorové jednotky a pak otočte okraj náušníku kolem reproduktorové jednotky způsobem uvedeným na obrázku.

Když je náušník bezpečně vložen do drážky, upravte jej do svislé polohy.



Řešení problémů

Jestliže během používání tohoto sluchátkového systému narazíte na nějaké problémy, projděte si prosím následující seznam. Pokud problém přetrvává, obraťte se prosím na nejbližšího prodejce Sony.

Není slyšet žádný zvuk

- ➔ Zkontrolujte připojení audio/video zařízení nebo síťového napájecího adaptéru.
- ➔ Zkontrolujte, zda je audio/video zařízení zapnuté.
- ➔ Pokud je vysílač připojen ke konektoru sluchátek, zvyšte hlasitost na připojeném audio/video zařízení v rozsahu, při kterém ještě nedochází ke zkreslení zvuku.
- ➔ Pomocí přepínače CHANNEL (Kanál) na vysílači změňte rádiovou frekvenci a pak stiskněte tlačítko AUTO TUNING (Automatické ladění) na pravém krytu sluchátek.
- ➔ Je aktivována funkce ztlumení zvuku.
 - Používejte sluchátka v blízkosti vysílače.
 - Změňte polohu vysílače.
- ➔ Indikátor POWER (Napájení) na sluchátkách zhasne, svítí tlumeně, bliká, je slyšet zkreslený zvuk nebo zvuk obsahující šum.
 - Nabijte dobíjecí baterii. Pokud po nabití baterie indikátor POWER (Napájení) stále nesvítí, odneste sluchátka prodejci Sony.

Zkreslený nebo přerušovaný zvuk (někdy obsahující šum)

- ➔ Nabijte dobíjecí baterii. Pokud po nabití baterie indikátor POWER (Napájení) stále nesvítí, odneste sluchátka prodejci Sony.
- ➔ Změňte polohu vysílače.
- ➔ Nestavte vysílač na kovový stůl.
- ➔ Pokud připojíte vysílač k AV zařízení pomocí konektoru sluchátek, snižte úroveň hlasitosti na připojeném AV zařízení v rozsahu, ve kterém ještě neodchází ke zkreslení zvuku.
- ➔ Pomocí přepínače CHANNEL (Kanál) na vysílači změňte rádiovou frekvenci a pak nastavte stejnou rádiovou frekvenci pomocí tlačítka AUTO TUNING (Automatické ladění) na pravém krytu sluchátek.
- ➔ Používejte sluchátka v blízkosti vysílače.

Slabý zvuk

- ➔ Pokud připojíte vysílač k AV zařízení pomocí konektoru sluchátek, zvyšte úroveň hlasitosti na připojeném AV zařízení v rozsahu, ve kterém ještě neodchází ke zkreslení zvuku.
- ➔ Zvyšte hlasitost na sluchátkách.

Hlasitý šum na pozadí

- ➔ Pokud připojíte vysílač k AV zařízení pomocí konektoru sluchátek, zvyšte úroveň hlasitosti na připojeném AV zařízení v rozsahu, ve kterém ještě neodchází ke zkreslení zvuku.
- ➔ Nabijte dobíjecí baterii. Pokud po nabití baterie indikátor POWER (Napájení) stále nesvítí, odneste sluchátka prodejci Sony.
- ➔ Nestavte vysílač na kovový stůl.
- ➔ Používejte sluchátka v blízkosti vysílače.

Dochází k výpadkům zvuku

- ➔ Pokud není na vstupu po dobu 5 minut žádný signál, vysílač přestane vysílat.
 - Pokud připojíte vysílač k AV zařízení pomocí konektoru sluchátek, zvyšte úroveň hlasitosti na připojeném AV zařízení v rozsahu, ve kterém ještě neodchází ke zkreslení zvuku.

Baterii nelze nabíjet

- ➔ Zkontrolujte, zda se rozsvítí indikátor CHG. Pokud ne, položte sluchátka správně na vysílač tak, aby se rozsvítil indikátor CHG.
- ➔ Kontaktní kolík na vysílači a kontaktní bod na sluchátkách jsou zaprášené.
 - Očistěte je vatovou tyčinkou, apod.
- ➔ Pokoušíte se nabít baterii v prostředí mimo doporučený rozsah teplot v rozmezí 5 °C až 35 °C. Jestliže indikátor CHG bliká, nelze nabíjet.
 - Nabíjejte při teplotě okolí v rozmezí 5 °C až 35 °C.
- ➔ Zkontrolujte, zda je síťový napájecí adaptér připojen k vysílači.

Bezpečnostní upozornění

- Pokud nebudete vysílač delší dobu používat, odpojte síťový napájecí adaptér ze síťové zásuvky; uchopte jej při tom zástrčku. Netahejte za samotný kabel.
- Nenechávejte tento bezdrátový sluchátkový stereo systém v místech vystavených přímému slunečnímu světlu, teplu nebo vlhkosti.

Poznámky ke sluchátkům

Pro snížení nebezpečí poškození sluchu

Vyvarujte se poslechu ze sluchátek při vysoké hlasitosti. Odborníci varují před dlouhodobým nepřetržitým hlasitým poslechem ve sluchátkách. Pokud začnete mít pocit „zvonění v uších“, snižte hlasitost nebo přerušte používání přístroje.

Ohleduplnost k ostatním

Udržujte hlasitost na střední úrovni. To vám umožní, abyste slyšeli okolní zvuky, a zároveň budete ohleduplní k osobám ve svém okolí.

V případě jakýchkoli dotazů nebo problémů týkajících se tohoto systému, na které nenajdete odpověď v tomto návodu, se prosím obraťte na nejbližšího prodejce Sony.

V případě nutnosti oprav přineste sluchátka i vysílač prodejci Sony.

Technické údaje

RF stereo vysílač (TMR-RF865R)

Modulace FM stereo

Nosná frekvence

863,52 MHz, 864,02 MHz, 864,52 MHz

Kanál Ch1, Ch2, Ch3

Přenosová vzdálenost

Přibl. 100 m (max.)

Audio vstupy

Konektory s piny (levý/pravý)

Konektor stereo mini

Požadavky na napájení

DC (stejnsm.) 12 V (z dodávaného síťového napájecího adaptéru)

Rozměry Přibl. 120 mm × 264 mm × 120 mm (š/v/h)

Hmotnost Přibl. 470 g

Jmenovitý příkon

3,0 W

Provozní teplota

5 °C až 35 °C (41 °F až 95 °F)

Bezdrátová stereofonní sluchátka (MDR-RF865R)

Rozsah frekvencí pro přehrávání

10 Hz – 22 000 Hz

Zdroj energie

Vestavěná lithium-iontová dobíjecí baterie

Hmotnost Přibl. 320 g

Provozní teplota

5 °C až 35 °C (41 °F až 95 °F)

Dodávané příslušenství

Síťový napájecí adaptér (12 V) (1)

Připojovací kabel

(zástrčka stereo mini / zástrčka s piny × 2), 1 m (1)

Záruční list (1)

Návod k obsluze (tato příručka) (1)

Design a technické údaje se mohou změnit bez předchozího upozornění.

* „WALKMAN“ a logo „WALKMAN“ jsou registrované ochranné známky společnosti Sony Corporation.

<http://www.sony.net/>

Sony Corporation Printed in Czech Republic (EU)

CZ



Nakládání s nepotřebným elektrickým a elektronickým zařízením (platné v Evropské unii a dalších evropských státech uplatňujících oddělený systém sběru)

Tento symbol umístěný na výrobku nebo jeho balení upozorňuje, že by s výrobkem po ukončení jeho životnosti nemělo být nakládáno jako s běžným odpadem z domácnosti. Místo toho by měl být odložen do sběrného místa určeného k recyklaci elektronických výrobků a zařízení. Dodržením této instrukce zabráníte negativním dopadům na životní prostředí a zdraví lidí, které naopak může být ohroženo nesprávným nakládáním s výrobkem při jeho likvidaci. Recyklováním materiálů, z nichž je výrobek vyroben, pomůžete zachovat přírodní zdroje. Pro získání dalších informací o recyklaci tohoto výrobku kontaktujte prosím místní orgány státní správy, místní firmu zabezpečující likvidaci a sběr odpadů nebo prodejnu, v níž jste výrobek zakoupili.