

SONY®

Domácí audiosystém

Návod k obsluze

Začínáme

BLUETOOTH

Nastavení zvuku

Ostatní operace

Doplňující informace

VAROVÁNÍ

Nepřikrývejte větrací otvor přístroje novinami, ubrusy, závěsy atd., aby se nezvyšovalo nebezpečí požáru. Nevystavujte přístroj zdrojům otevřeného ohně (např. svíčkám).

Nevystavujte tento přístroj kapající ani stříkající tekutině a nepokládejte na něj předměty naplněné tekutinami, jako jsou vázy. Předejdete tak požáru a úrazu elektrickým proudem.

Protože zástrčka napájecího kabelu slouží pro odpojení přístroje od elektrické sítě, připojte přístroj do snadno přístupné síťové zásuvky. Pokud si všimnete něčeho neobvyklého, ihned zástrčku ze zásuvky vytáhněte.

Neinstalujte přístroj do stísněného prostoru, jako je knihovna nebo vestavěná skříňka.

Dokud je přístroj zapojen do zásuvky střídavého proudu, není odpojen od elektrické sítě, i když je jako takový vypnutý.

Přístroj je určen pouze pro vnitřní použití.

Likvidace baterií a elektrických a elektronických zařízení (platí v Evropské unii a dalších evropských zemích se samostatnými systémy zpětného odběru)



Tento symbol na produktu, baterii nebo obalu značí, že s produktem a baterií nesmí být nakládáno jako s domovním odpadem.

U některých baterií může

být tento symbol použit v kombinaci s chemickou značkou. Chemické značky pro rtuť (Hg) nebo olovo (Pb) se na baterii přidávají v případě, že obsahuje více než 0,0005 % rtuti nebo 0,004 % olova. Zajištěním správné likvidace těchto přístrojů a baterií pomůžete předejít potenciálním negativním dopadům na životní prostředí a zdraví lidí, ke kterým by mohlo dojít při nesprávné likvidaci. Recyklace materiálů pomáhá šetřit přírodní zdroje.

U produktů, které z důvodů bezpečnosti, výkonu nebo integrity dat vyžadují nepřetržitě připojení k vestavěné baterii, by měl výměnu této baterie provádět pouze kvalifikovaný servisní personál. Abyste zajistili, že s baterií i elektrickými a elektronickými zařízeními bude správně naloženo, předejte tyto produkty po skončení jejich životnosti na příslušném sběrném místě zajišťujícím recyklaci elektrických a elektronických zařízení. Pro všechny ostatní typy baterií nahlédněte, prosím, do kapitoly věnované bezpečnému vyjmutí baterie z výrobku. Předejte baterii na vhodné sběrné místo pro recyklaci použitých baterií. Podrobné informace o recyklaci tohoto produktu nebo baterie vám poskytne místní městský úřad, technické služby nebo obchodník, u kterého jste produkt či baterii zakoupili.

**Upozornění pro zákazníky:
následující informace se vztahují
pouze na zařízení zakoupená
v zemích podléhajících
směrnícím EU.**

Toto zařízení vyrobila společnost Sony Corporation, 1-7-1 Konan Minato-ku Tokyo, 108-0075 Japonsko, nebo bylo vyrobeno jejím jménem. S dotazy ohledně shody výrobků se zákony Evropské unie se obračejte na autorizovaného zástupce: Sony Belgium, bijkantoor van Sony Europe Limited, Da Vincilaan 7-D1, 1935 Zaventem, Belgie. V záležitostech souvisejících se servisem a zárukou se obračejte na adresy uvedené v samostatných servisních a záručních listech.

Společnost Sony Corp. tímto prohlašuje, že toto zařízení splňuje základní požadavky a ostatní příslušná nařízení směrnice 1999/5/ES.

Podrobné informace získáte na následující adrese URL:
<http://www.compliance.sony.de/>



Označení CE platí pouze v zemích, ve kterých je právně vymáháno, především v zemích Evropského hospodářského prostoru.

Toto zařízení bylo zkoušeno a bylo shledáno, že při použití propojovacího kabelu kratšího než 3 metry splňuje limity směrnice o elektromagnetické kompatibilitě (EMC).

Informace o této příručce

Některé ilustrace jsou uvedeny v podobě schémat a mohou se lišit od konkrétních produktů.

Obsah

Informace o této příručce	4
Průvodce součástmi a ovládacími prvky.....	6

Začínáme

Zapnutí systému.....	8
Přenášení systému	8
Umístění systému do vodorovné polohy	8
Řízení spotřeby	9

BLUETOOTH

Párování tohoto systému se zařízením BLUETOOTH	10
Bezdrátový poslech hudby ze zařízení BLUETOOTH	11
Připojení BLUETOOTH jedním dotykem pomocí funkce NFC ...	12
O bezdrátové technologii BLUETOOTH	14
Přehrávání obsahu s kodekem pro vysoce kvalitní zvuk (AAC/LDAC™)	14
Nastavení pohotovostního režimu BLUETOOTH	15
Vypnutí nebo zapnutí signálu BLUETOOTH	16
Používání aplikace „SongPal“ přes BLUETOOTH	16

Nastavení zvuku

Nastavení zvuku	17
-----------------------	----

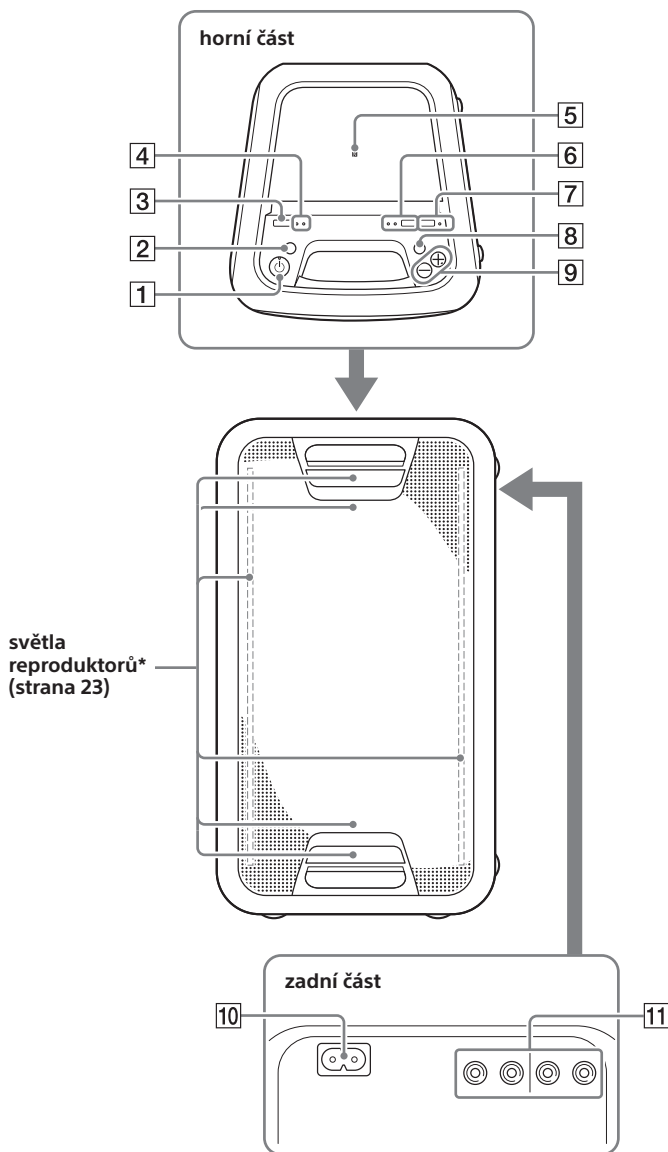
Ostatní operace

Používání funkce Party Chain.....	18
Bezdrátový poslech hudby ze dvou systémů (funkce přidání reproduktoru).....	21
Poslech hudby se zapnutými světly reproduktorů	23
Použití volitelných zařízení	23
Nastavení funkce automatického přechodu do pohotovostního režimu.....	24


Doplňující informace

Informace o kompatibilních zařízeních.....	25
Odstraňování problémů	25
Bezpečnostní opatření	27
Technické údaje	29
Upozornění ohledně licencí a ochranných známek	30

Průvodce součástmi a ovládacími prvky



* Pokud jsou světla reproduktorů zapnutá, nedívejte se přímo na součásti vyzařující světlo.

- 1 Tlačítko  (napájení)
Stisknutím tohoto tlačítka systém zapnete nebo vypnete.

Kontrolka  (napájení)

- Svítí zeleně, když je systém zapnutý.
- Svítí oranžově, když je systém vypnutý a když BLUETOOTH je aktivován pohotovostní režim.

- 2 Tlačítko LIGHT (strana 23)

- 3 FUNCTION – Tlačítko PAIRING

- Mačkáním tlačítka můžete vybrat funkci BLUETOOTH nebo Audio In.
- Po výběru funkce BLUETOOTH toto tlačítko podržte, čímž aktivujete funkci párování BLUETOOTH.

- 4 Kontrolka  (BLUETOOTH)
(strana 14)

Kontrolka AUDIO IN (strana 23)

- 5  (N-Mark) (strana 13)

- 6 Tlačítko ADD (strana 21)

Kontrolky ADD L/R (strana 21)

- 7 Tlačítko PARTY CHAIN
(strana 20)

Kontrolka PARTY CHAIN
(strana 20)

- 8 Tlačítko EXTRA BASS
Stisknutím získáte dynamičtější zvuk (strana 17).

Kontrolka EXTRA BASS
(strana 17)

- 9 Tlačítka hlasitosti +/-
Stisknutím nastavíte hlasitost.

- 10 Zdířka AC IN (strana 8)

- 11 Výstupní a vstupní audio konektory
Pomocí audiokabelu (není součástí dodávky) proveďte některé z následujících připojení:

• Zdířky AUDIO/PARTY CHAIN OUT L/R

- Slouží k připojení vstupních zdířek audia volitelných zařízení.
- Chcete-li používat funkci Party Chain, propojte je s dalším audiosystémem (strana 18).




• Zdířky AUDIO/PARTY CHAIN IN L/R

- Slouží k připojení výstupních audio konektorů televizoru nebo audio/video zařízení. Zvuk z připojených zařízení bude vycházet z tohoto systému.
- Chcete-li používat funkci Party Chain, propojte je s dalším audiosystémem (strana 18).

* Tlačítko + hlasitosti je opatřeno výstupkem. Tento výstupek slouží k lepší orientaci při práci se systémem.

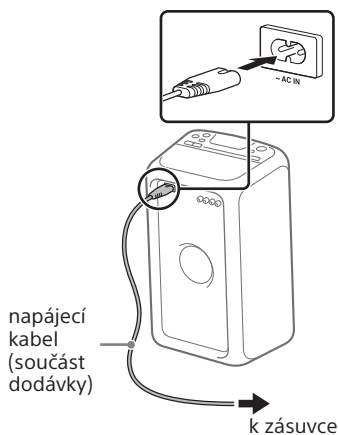
Stavy kontrolkek

Stavy kontrolkek na jednotce jsou v ilustracích zobrazeny následovně.

Stav kontrolky	Vyobrazení
Bliká	
Svítí	
Vypnuto	

Zapnutí systému

- 1 Zapojte napájecí kabel (součásti dodávky) do zdiřky AC IN v zadní části přístroje a poté do zásuvky.



Systém se zapne v režimu ukázky a ukázka se automaticky spustí.

- 2 Stisknutím tlačítka  zapněte systém.

Kontrolka  se rozsvítí zeleně.

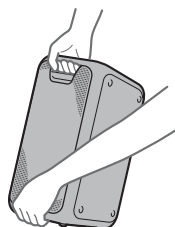
Deaktivace ukázky

V průběhu ukázky stiskněte tlačítko LIGHT.

Ukázka se ukončí a systém přejde do pohotovostního režimu. Pokud v pohotovostním režimu stisknete tlačítko LIGHT, případně odpojte a znovu připojíte napájecí kabel, systém přejde do režimu ukázky.

Přenášení systému

Před přenášením systému odpojte všechny kabely.

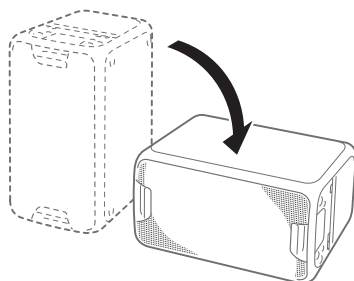


Poznámka

Při přenášení je důležité systém správně uchopit, jinak může dojít k úrazu či škodám na majetku.

Umístění systému do vodorovné polohy

Systém také můžete umístit do vodorovné polohy, jak je znázorněno na obrázku níže. (Gumovými nožičkami dolů.)



Řízení spotřeby



Ve výchozím nastavení systém asi po 15 minutách, pokud neprovedete žádnou operaci a není zjištěn zvukový signál, automaticky přejde do pohotovostního režimu. Podrobnosti naleznete v části „Nastavení funkce automatického přechodu do pohotovostního režimu“ (strana 24).

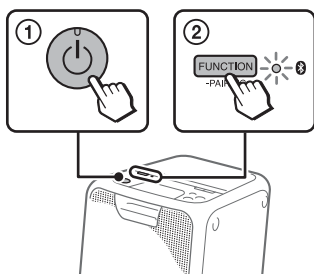
Párování tohoto systému se zařízením BLUETOOTH

Párování je operace, při které se zařízení BLUETOOTH na úvod navzájem registrují. Jakmile je párování jednou provedeno, již není potřeba jej provádět znovu. Pokud používáte chytrý telefon kompatibilní s technologií NFC, není třeba provádět postup ručního párování. (Viz „Připojení BLUETOOTH jedním dotykem pomocí funkce NFC“ (strana 12).)


1 Umístěte zařízení BLUETOOTH do vzdálenosti 1 metr od systému.

2 Vyberte funkci BLUETOOTH.


- ① Stisknutím tlačítka  zapněte systém.
- ② Mačkejte tlačítko **FUNCTION -PAIRING**, dokud kontrolka  (BLUETOOTH) na jednotce nezačne pomalu blikat.

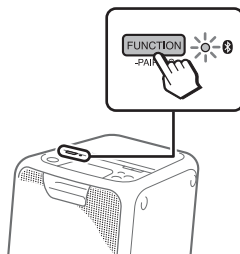


Rady

- Pokud nejsou v systému uloženy informace o párování (například při použití funkce BLUETOOTH poprvé od koupě systému), kontrolka  (BLUETOOTH) začne rychle blikat a systém automaticky přejde do režimu párování.. V takovém případě pokračujte krokem 4.
- Pokud je připojení BLUETOOTH navázáno, ukončete připojení BLUETOOTH (strana 12).

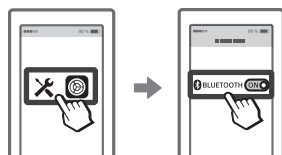
3 Stiskněte a podržte tlačítko FUNCTION – PAIRING déle než 3 sekundy.

Kontrolka  (BLUETOOTH) začne rychle blikat.



4 Proveďte postup párování na zařízení BLUETOOTH.

Podrobnosti naleznete v návodu k obsluze vašeho zařízení BLUETOOTH.




5 Vyberte položku „GTK-XB5“ na displeji zařízení BLUETOOTH.

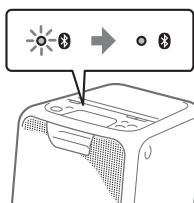


Poznámka

Pokud zařízení BLUETOOTH vyžaduje klíč, zadejte „0000“. Klíč může být označován jako „Passcode“, „PIN code“, „PIN number“ nebo „Password“.

6 Proveďte připojení BLUETOOTH na zařízení BLUETOOTH.

Když je párování dokončeno a připojení BLUETOOTH je navázáno, kontrolka  (BLUETOOTH) na jednotce přestane blikat a zůstane rozsvícená.



V závislosti na zařízení BLUETOOTH může být připojení navázáno automaticky po dokončení párování.

Poznámky

- Spárovat můžete až 8 zařízení BLUETOOTH. Pokud spárujete deváté zařízení BLUETOOTH, bude nejstarší spárované zařízení smazáno.
- Chcete-li systém spárovat s jiným zařízením BLUETOOTH, zopakujte kroky 1 až 6.

Zrušení operace párování

Stiskněte tlačítko FUNCTION – PAIRING.

Vymazání všech informací o registraci párování

Chcete-li vymazat všechny informace o registraci párování, obnovte systém na výchozí tovární nastavení. Viz „Resetování systému“ (strana 27).

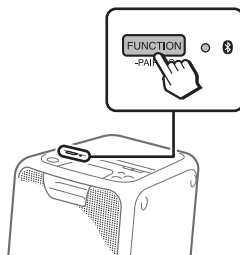
Bezdrátový poslech hudby ze zařízení BLUETOOTH

Zařízení BLUETOOTH můžete ovládat spojením systému a zařízení BLUETOOTH pomocí AVRCP. Před přehráváním hudby zkontrolujte následující podmínky:

- Funkce BLUETOOTH zařízení BLUETOOTH je zapnutá.
- Párování bylo dokončeno (strana 10).

Po propojení systému a zařízení BLUETOOTH můžete pomocí zařízení BLUETOOTH ovládat přehrávání.

1 Mačkejte tlačítko FUNCTION – PAIRING, dokud se na jednotce nerozsvítí kontrolka .



2 Navažte spojení se zařízením BLUETOOTH.

Automaticky se připojí naposledy připojené zařízení BLUETOOTH. Navažte připojení BLUETOOTH ze zařízení BLUETOOTH, pokud toto zařízení není připojeno.

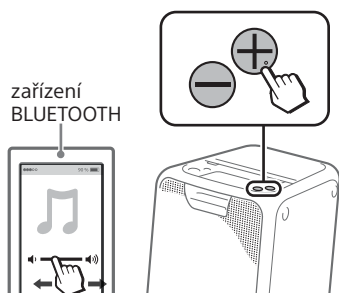
3 Spustte přehrávání zdroje zvuku v zařízení BLUETOOTH.

Podrobnosti naleznete v návodu k obsluze vašeho zařízení BLUETOOTH.



4 Upravte hlasitost.

Nejprve upravte hlasitost zařízení BLUETOOTH. Pokud je úroveň hlasitosti stále příliš nízká, upravte ji následně i na systému pomocí tlačítek hlasitosti +/-.



Poznámka

Pokud se k systému pokusíte připojit jiné zařízení BLUETOOTH, aktuálně připojené zařízení BLUETOOTH se odpojí.

Ukončení připojení BLUETOOTH

Stiskněte a podržte tlačítko **FUNCTION – PAIRING** déle než 3 sekundy.

V závislosti na zařízení BLUETOOTH může být připojení BLUETOOTH zrušeno automaticky při zastavení přehrávání.

Připojení BLUETOOTH jedním dotykem pomocí funkce NFC

NFC (Near Field Communication) je technologie, která na krátkou vzdálenost umožňuje bezdrátovou komunikaci mezi různými zařízeními, jako jsou chytré telefony nebo identifikační čipy.

Pokud se systému dotknete chytrým telefonem s podporou funkce NFC, systém automaticky:

- zapne funkci BLUETOOTH.
- dokončí párování a připojení BLUETOOTH.

Kompatibilní chytré telefony

Chytré telefony s vestavěnou funkcí NFC (OS: Android™ 2.3.3 nebo novější, kromě Android 3.x)

Poznámky


- Systém je schopný najednou rozpoznat a připojit se k pouze jednomu chytrému telefonu s podporou funkce NFC. Pokud se k systému pokusíte připojit jiný chytrý telefon s podporou funkce NFC, aktuálně připojený telefon se odpojí.
- V závislosti na vašem chytrém telefonu s podporou funkce NFC na něm možná budete muset předem provést následující úkony.
 - Zapnout funkci NFC. Chcete-li získat podrobnější informace, nahlédněte do návodu k obsluze chytrého telefonu s podporou funkce NFC.
 - Pokud má váš chytrý telefon s podporou funkce NFC starší verzi operačního systému než Android 4.1.x, stáhněte si a spusťte aplikaci „NFC Easy Connect“. NFC Easy Connect je bezplatná aplikace pro chytré telefony se systémem Android, kterou lze získat prostřednictvím služby Google Play™. (Aplikace nemusí být v některých zemích/regionech k dispozici.)

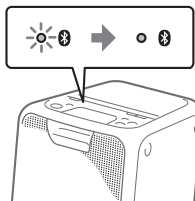
1 Zapněte funkci NFC na zařízení BLUETOOTH.



2 Dotkněte se zařízením BLUETOOTH, např. chytrým telefonem nebo tabletem, značky N-Mark na přístroji, dokud zařízení BLUETOOTH nezačne vibrovat.

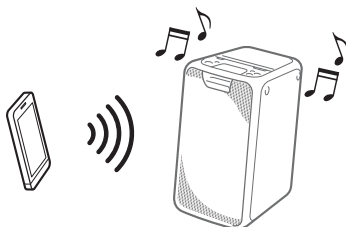


Dokončete připojení podle pokynů na zařízení BLUETOOTH. Jakmile je připojení BLUETOOTH navázáno, kontrolka  (BLUETOOTH) na přístroji přestane blikat a zůstane rozsvícená.



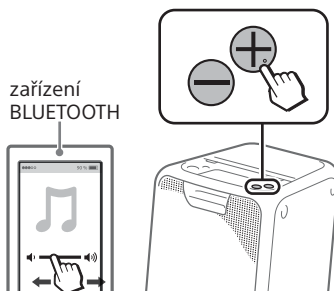
3 Spusťte přehrávání zdroje zvuku v zařízení BLUETOOTH.

Podrobnosti naleznete v návodu k obsluze vašeho zařízení BLUETOOTH.



4 Upravte hlasitost.

Nejprve upravte hlasitost zařízení BLUETOOTH. Pokud je úroveň hlasitosti stále příliš nízká, upravte ji následně i na systému pomocí tlačítek hlasitosti +/-.



Tip

Pokud se párování a připojení BLUETOOTH nezdaří, postupujte takto.

- Pokud používáte některé z běžně dostupných pouzder na chytrý telefon, vyjměte telefon ven.
- Dotkněte se chytrým telefonem znovu značky N-Mark na přístroji.
- Spusťte znovu aplikaci „NFC Easy Connect“.

Ukončení připojení BLUETOOTH

Dotkněte se zařízením BLUETOOTH znovu značky N-Mark na jednotce.


O bezdrátové technologii BLUETOOTH

BLUETOOTH je bezdrátová technologie s krátkým dosahem, která umožňuje bezdrátovou datovou komunikaci mezi digitálními zařízeními. Bezdrátová technologie BLUETOOTH funguje na vzdálenost přibližně 10 metrů.

Podporovaná verze, profily a kodeky BLUETOOTH

Podrobnosti naleznete v části „BLUETOOTH“ (strana 29).

Kontrolka (BLUETOOTH)

Kontrolka  (BLUETOOTH) na přístroji svítí nebo bliká modře, aby informovala o stavu připojení BLUETOOTH.

Stav systému	Stav kontrolky
Pohotovostní režim BLUETOOTH	Pomalou bliká
Párování BLUETOOTH	Rychle bliká
Připojení BLUETOOTH bylo navázáno.	Svítí

Přehrávání obsahu s kodekem pro vysoc kvalitní zvuk (AAC/LDAC™)

Tento systém může ze zařízení BLUETOOTH přijímat data ve formátu kodeku AAC nebo LDAC. Tento kodek umožňuje přehrávat obsah s vyšší kvalitou zvuku.

Jednu z následujících dvou možností nastavení audio kodeku můžete vybrat pomocí aplikace „SongPal“ (strana 16). Výchozí nastavení tohoto systému je „AUTO“.

Chcete-li, aby se změny tohoto nastavení projevily, je nutné ukončit připojení BLUETOOTH (strana 12) a navázat připojení BLUETOOTH znovu.

- **AUTO:** Systém detekuje kodek použitý na zdrojovém zařízení a automaticky zvolí optimální kodek z možností SBC, AAC* nebo LDAC*.
- **SBC:** Možnost SBC se použije vždy nezávisle na kodeku použitém na zdrojovém zařízení.

* K dispozici je pouze v případě, že je kodek podporován vaším zařízením BLUETOOTH.

Poznámka

Můžete poslouchat zvuk s vyšší kvalitou, pokud je zdrojové zařízení kompatibilní s kodeky AAC/LDAC a pokud je tato funkce nastavena na hodnotu „AUTO“. V závislosti na podmínkách připojení BLUETOOTH však může být zvuk přerušován. Pokud k tomu dojde, nastavte funkci na hodnotu „SBC“.

LDAC je technologie kódování zvuku vyvinutá společností Sony, která umožňuje přenos audio obsahu ve vysokém rozlišení (Hi-Res), a to i přes připojení BLUETOOTH. Na rozdíl od jiných technologií kódování kompatibilních s funkcí BLUETOOTH, jako např. SBC, nesnižuje kvalitu Hi-Res audio obsahu¹⁾. Také umožňuje díky efektivnímu kódování a optimalizovanému svazkování dat přes bezdrátovou síť BLUETOOTH přenášet třikrát více dat²⁾ než ostatní technologie, což umožňuje bezkonkurenční kvalitu zvuku.

¹⁾ Kromě obsahu ve formátu DSD.

²⁾ V porovnání s SBC (kodek dílčího pásma), když je zvolena přenosová rychlost 990 kb/s (96/48 kHz) nebo 909 kb/s (88,2/44,1 kHz).

Nastavení pohotovostního režimu BLUETOOTH

Pohotovostní režim BLUETOOTH umožňuje automatické zapnutí systému po navázání připojení BLUETOOTH se zařízením BLUETOOTH. Standardně je toto nastavení vypnuto.

Toto nastavení lze nakonfigurovat pouze pomocí aplikace „SongPal“. Bližší informace o aplikaci „SongPal“ naleznete v části „Používání aplikace „SongPal“ přes BLUETOOTH“ (strana 16).

Tip

Vypnutím pohotovostního režimu BLUETOOTH snížíte spotřebu energie v pohotovostním režimu (režim eko).

Vypnutí nebo zapnutí signálu BLUETOOTH

K systému se můžete ze spárovaného zařízení BLUETOOTH připojit ve všech funkcích, pokud je zapnutý signál BLUETOOTH systému. Standardně je toto nastavení zapnuto.

Podržte tlačítko FUNCTION – PAIRING a tlačítko hlasitosti + stisknuté déle než 5 sekund.

Poznámka

Pokud je signál BLUETOOTH vypnutý, nelze provádět následující operace:

- párování a propojení se zařízením BLUETOOTH,
- používání aplikace „SongPal“ přes BLUETOOTH.

Pokud chcete signál BLUETOOTH zapnout, opakujte výše uvedený postup.

Používání aplikace „SongPal“ přes BLUETOOTH

O aplikaci



Systém můžete ovládat pomocí bezplatné aplikace „SongPal“, která je k dispozici ve službách Google Play a App Store. Chcete-li získat další informace o užitečných funkcích, vyhledejte „SongPal“ nebo naskenujte níže uvedený dvourozměrný kód a stáhněte si aplikaci.



Stažením aplikace „SongPal“ do chytrého telefonu/zařízení iPhone získáte následující.

Nastavení zvuku (EQ)

Vyvážení zvuku můžete nastavit volbou z několika přednastavených ekvalizérů.

Vytvoření atmosféry jako na party (DJ EFFECT)

Zvuk můžete ovládat dynamicky výběrem jednoho ze 3 efektů (FLANGER/ISOLATOR/WAH).

Konfigurace nastavení systému

Umožňuje konfigurovat různá nastavení systému, jako je režim automatického přechodu do pohotovostního režimu apod.

Konfigurace nastavení funkce BLUETOOTH

Umožňuje konfigurovat různá nastavení funkce BLUETOOTH, jako jsou audio kodeky BLUETOOTH, pohotovostní režim funkce BLUETOOTH apod.

► Podrobnější informace naleznete v nápovědě aplikace SongPal.
<http://info.songpal.sony.net/help/>



Poznámky

- Pokud aplikace „SongPal“ nefunguje správně, ukončíte připojení BLUETOOTH (strana 12) a znovu vytvoříte připojení BLUETOOTH, abyste funkčnost připojení BLUETOOTH obnovili.
- Funkce, které lze ovládat pomocí aplikace „SongPal“, se liší v závislosti na připojeném zařízení.
- Technické údaje a design aplikace se mohou změnit bez předchozího upozornění.

Nastavení zvuku

Nastavení zvuku

Akce	Postup
Úprava hlasitosti	Stiskněte tlačítka hlasitosti +/-.
Vytvoření dynamičtějšího zvuku	Stiskněte tlačítko EXTRA BASS. Kontrolka EXTRA BASS svítí červeně, když je funkce EXTRA BASS zapnutá.

Používání funkce Party Chain

Zapojením většího počtu audiosystémů do řetězce můžete vytvořit zajímavější prostředí pro party a vyprodukovat lepší zvukový výstup.

Aktivovaný systém v řetězci bude „Party Host“ a bude sdílet hudbu. Ostatní systémy budou nastaveny jako „Party Guest“ a budou přehrávat hudbu přehrávanou systémem „Party Host“.

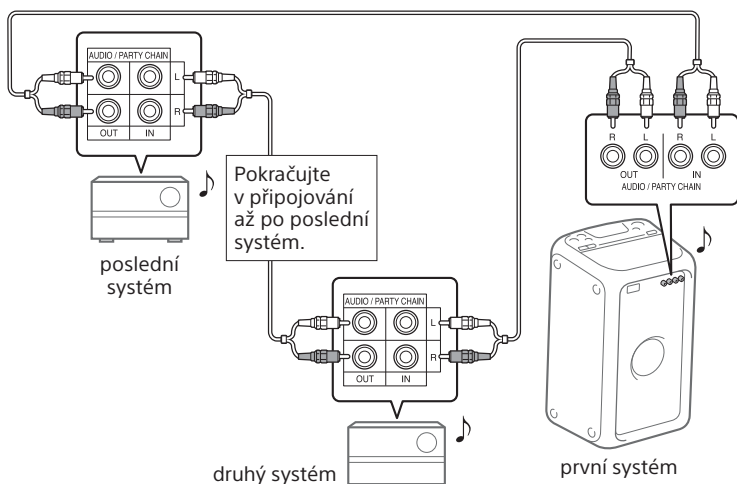
Nastavení funkce Party Chain


Nastavte funkci Party Chain propojením všech systémů pomocí audiokabelů (nejsou součástí dodávky).

Před připojením kabelů se ujistěte, že jste odpojili napájecí kabel.

A Pokud jsou všechny systémy vybaveny funkcí Party Chain

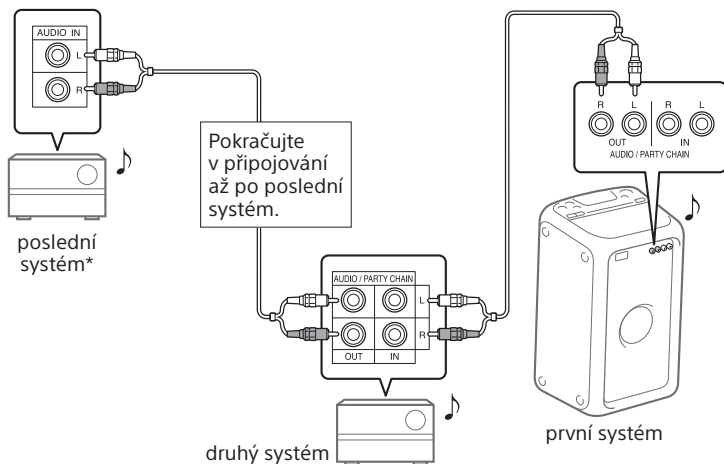
Příklad: Při připojení tohoto systému jako prvního systému



- Poslední systém musí být připojen k prvnímu systému.
- Jakýkoli systém může plnit funkci systému Party Host.
- Funkci Party Host můžete nastavit pro jiný systém v řetězci. Podrobnosti naleznete v části „Výběr nového systému Party Host“ (strana 20).
- Ujistěte se, že je vybrána funkce  (BLUETOOTH). Pokud je zvolena funkce Audio In, funkci Party Chain nebude možné aktivovat.

B Pokud jeden ze systémů není vybaven funkcí Party Chain

Příklad: Při připojení tohoto systému jako prvního systému



* Systém, který není vybaven funkcí Party Chain, připojte jako poslední. Ujistěte se, že na posledním systému je zvolena funkce Audio In.

- Poslední systém není připojen k prvnímu systému.
- První systém musíte vybrat jako Party Host, aby při aktivované funkci Party Chain všechny systémy přehrávaly stejnou hudbu.
- Zvukový výstup ze systému nevybaveného funkcí Party Chain může mít mírné zpoždění.

Využití funkce Party Chain

- 1 Připojte napájecí kabel a zapněte všechny systémy.**
- 2 Na každém systému upravte hlasitost.**
- 3 Aktivujte funkci Party Chain v systému, který má být Party Host.**

Příklad: Při použití tohoto systému jako Party Host

- 1 Mačkáním tlačítka FUNCTION – PAIRING zvolte požadovanou funkci.**
Pokud používáte připojení **A** (strana 18), nevybírejte funkci Audio In. Pokud vyberete tuto funkci, nebude slyšet zvuk.
- 2 Spusťte přehrávání a poté stiskněte tlačítko PARTY CHAIN.** Kontrolka PARTY CHAIN se rozsvítí. Systém Party Host spustí funkci Party Chain a ostatní systémy budou automaticky nastaveny jako Party Guest. Všechny systémy budou přehrávat hudbu přehrávanou systémem Party Host.

Poznámky

- V závislosti na celkovém počtu jednotek připojených systémů může systémům Party Guest trvat nějakou dobu, než začnou přehrávat hudbu.
- Změna úrovně hlasitosti a zvukového efektu v systému Party Host nemá vliv na výstup v systémech Party Guest.
- Podrobnosti o obsluze dalších systémů naleznete v návodech k obsluze příslušných systémů.

Výběr nového systému Party Host

Nový systém Party Host můžete vybrat pouze u připojení pomocí **A** (strana 18). Opakujte krok 3 v části „Využití funkce Party Chain“ u systému, který má být novým systémem Party Host. Z aktuálního systému Party Host se automaticky stane systém Party Guest. Všechny systémy budou přehrávat hudbu přehrávanou novým systémem Party Host.

Poznámky

- Jiný systém můžete vybrat jako nový systém Party Host teprve poté, co u všech systémů v řetězci aktivujete funkce Party Function.
- Pokud se zvolený systém během několika sekund nezmění v systém Party Host, opakujte krok 3 v části „Využití funkce Party Chain“.

Deaktivace funkce Party Chain

Na systému Party Host stiskněte tlačítko PARTY CHAIN.

Poznámka

Pokud se funkce Party Chain během několika sekund nedeaktivuje, stiskněte tlačítko PARTY CHAIN na systému Party Host znovu.

Kontrolka Party Chain

Kontrolka Party Chain na jednotce svítí nebo bliká, aby informovala o stavu systému.

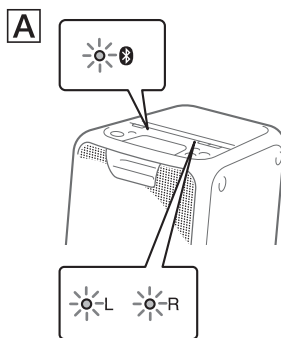
Stav systému	Stav kontrolky
Party Host	Svítí
Party Guest	Bliká

Bezdrátový poslech hudby ze dvou systémů (funkce přidání reproduktoru)

Chcete-li používat tuto funkci, jsou vyžadovány dva systémy GTK-XB5. Po připojení dvou systémů GTK-XB5 pomocí funkce BLUETOOTH můžete poslouchat hudbu mnohem intenzivněji. Můžete si také vybrat audio výstup mezi dvojitým režimem (ve kterém oba systémy přehrávají stejný zvuk) a režimem stereo (stereofonní zvuk). V následujícím postupu jsou oba systémy popsány jako „systém [A]“ (hlavní systém) a „systém [B]“.

Aktivace funkce přidání reproduktoru

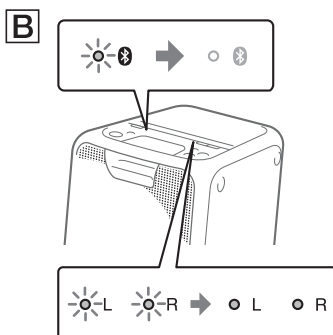
- 1** Oba systémy GTK-XB5 od sebe nesmí být vzdáleny více než 1 m.
- 2** Mačkejte tlačítko **FUNCTION – PAIRING** na systému [A], dokud se na jednotce nerozsvítí kontrolka **BLUETOOTH**.
- 3** Stiskněte a podržte tlačítko **ADD** na systému [A], dokud na jednotce nezačnou blikat kontrolky **ADD L/R**. Systém přejde do režimu přidání reproduktoru.

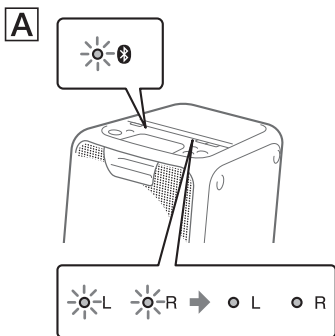


- 4** Mačkejte tlačítko **FUNCTION – PAIRING** na systému [B], dokud se na jednotce nerozsvítí kontrolka **BLUETOOTH**.

- 5** Stiskněte a podržte tlačítko **ADD** na systému [B], dokud na jednotce nezačnou blikat kontrolky **ADD L/R**.

Poté kontrolky L/R na obou systémech přestanou blikat a začnou svítit a kontrolka **BLUETOOTH** na systému [B] zhasne.





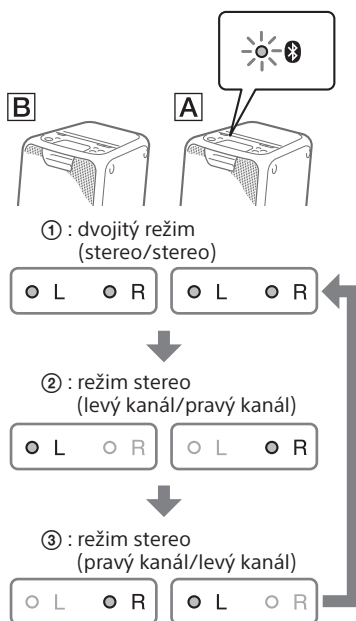
Tip

Pokud se připojení pomocí funkce přidání reproduktoru naváže velmi rychle, kontrolky L/R na systému **B** se mohou rozsvítit okamžitě.

6 Mačknutím tlačítka ADD na systému **A** vyberte požadovaný režim výstupu.

Kontrolky ADD L/R na obou systémech znázorňují aktuální režim výstupu.

Po každém stisknutí tlačítka ADD se bude režim výstupu postupně měnit, a to v následujícím cyklu.



Tip

Chcete-li změnit režim výstupu, využijte k tomu systém **A** (hlavní systém), na kterém jste aktivovali režim přidání reproduktoru.

Přehrávání hudby ze dvou systémů

1 Aktivujte režim párování na systému **A** a poté navažte připojení BLUETOOTH se zařízením BLUETOOTH.

Podrobnosti o párování naleznete v části „Párování tohoto systému se zařízením BLUETOOTH“ (strana 10) nebo „Připojení BLUETOOTH jedním dotykem pomocí funkce NFC“ (strana 12). Ujistěte se, že jste zařízení BLUETOOTH spárovali se systémem **A** (hlavní systém).

2 Na zařízení BLUETOOTH spusťte přehrávání a upravte hlasitost.

Podrobnosti naleznete v části „Bezdrátový poslech hudby ze zařízení BLUETOOTH“ (strana 11). Upravíte-li hlasitost na jednom ze systémů, projeví se tato úprava i na druhém systému.

Poznámky

- Pokud k zařízení BLUETOOTH připojenému k systému připojíte jakákoli jiná zařízení BLUETOOTH, jako je myš BLUETOOTH nebo klávesnice BLUETOOTH, může ze systému vycházet zkrácený zvuk nebo šum. V takovém případě ukončíte připojení BLUETOOTH mezi zařízením BLUETOOTH a ostatními zařízeními BLUETOOTH.
- Pokud během používání funkce přidání reproduktoru resetujete jeden ze systémů, vypněte druhý systém. Pokud druhý systém nevympnete předtím, než restartujete funkci přidání reproduktoru, mohou vzniknout problémy při navazování připojení BLUETOOTH a reprodukci zvuku.

Deaktivace funkce přidání reproduktoru

Stiskněte a podržte tlačítko ADD, dokud se nevypnou kontrolky ADD L/R.

Tip

Pokud funkci nedeaktivujete, systém se po zapnutí systému pokusí navázat poslední vytvořené připojení.

Poslech hudby se zapnutými světly reproduktorů

1 Stiskněte tlačítko LIGHT.

Světla reproduktorů se zapnou.

Režimy osvětlení také můžete vybírat pomocí aplikace „SongPal“ (strana 16).

- RAVE: režim osvětlení se spoustou blikání vhodný pro taneční hudbu
- CHILL: režim osvětlení vhodný pro relaxační hudbu
- RANDOM FLASH OFF: režim osvětlení bez blikání vhodný pro jakoukoli hudbu včetně taneční hudby
- HOT: režim osvětlení s teplými barvami
- COOL: režim osvětlení se studenými barvami
- STROBE: režim osvětlení s elektronicky blikající bílou barvou

Vypnutí světel reproduktorů

Znovu stiskněte tlačítko LIGHT.

Poznámka

Pokud je podsvícení příliš jasné, můžete rozsvítit světla v pokoji nebo podsvícení vypnout.

Použití volitelných zařízení

1 Připojte volitelné zařízení (tj. WALKMAN®, chytrý telefon, TV, DVD přehrávač, IC rekordér atd.) do zdířek AUDIO/PARTY CHAIN IN L/R na jednotce pomocí audiokabelu (není součástí dodávky).

2 Mačkejte tlačítko FUNCTION – PAIRING, dokud se na jednotce nerozsvítí kontrolka AUDIO IN.

3 Spusťte přehrávání na připojeném zařízení.

4 Upravte hlasitost.


Nejprve nastavte úroveň hlasitosti připojeného zařízení. Pokud je úroveň hlasitosti stále příliš nízká, upravte ji následně i na systému pomocí tlačítek hlasitosti +/-.

Poznámka

Pokud je úroveň hlasitosti připojeného zařízení příliš nízká, systém může automaticky přejít do pohotovostního režimu. V takovém případě zvýšte úroveň hlasitosti zařízení. Podrobné informace o tom, jak vypnout funkci automatického přechodu do pohotovostního režimu, naleznete v části „Nastavení funkce automatického přechodu do pohotovostního režimu“ (strana 24).

Nastavení funkce automatického přechodu do pohotovostního režimu

Ve výchozím nastavení se systém po přibližně 15 minutách automaticky přepne do pohotovostního režimu, pokud neprovedete žádnou operaci a pokud nebude zjištěn audiosignál.

Chcete-li tuto funkci vypnout, stiskněte tlačítko  a podržte ho déle než 3 sekundy, když je systém zapnutý.

Pokud chcete tuto funkci zapnout, opakujte tento postup. Nakonfigurovat toto nastavení a zjistit, zda je funkce zapnutá, můžete také pomocí aplikace „SongPal“. Podrobné informace o aplikaci „SongPal“ naleznete v části „Používání aplikace „SongPal“ přes BLUETOOTH“ (strana 16).

Informace o kompatibilních zařízeních

Komunikace BLUETOOTH se zařízenými iPhone a iPod touch

Určeno pro

- iPhone SE
- iPhone 6s Plus
- iPhone 6s
- iPhone 6 Plus
- iPhone 6
- iPhone 5s
- iPhone 5c
- iPhone 5
- iPhone 4S
- iPod touch (6. generace)
- iPod touch (5. generace)

Webové stránky s informacemi o kompatibilních zařízeních

Nejnovější informace o kompatibilních zařízeních BLUETOOTH získáte na následujících webových stránkách.

Zákazníci v USA:

<http://esupport.sony.com/>

Zákazníci v Kanadě:

<http://esupport.sony.com/CA>

Zákazníci v Evropě:

<http://www.sony.eu/support>

Zákazníci v Latinské Americe:

<http://esupport.sony.com/LA>

Zákazníci z jiných zemí/oblastí:

<http://www.sony-asia.com/support>

Odstraňování problémů

Dojde-li při používání systému k potížím, vyzkoušejte níže popsany postup a teprve poté kontaktujte nejbližšího prodejce společnosti Sony. Pokud se zobrazí chybová zpráva, nezapomeňte si její obsah zaznamenat, aby jej bylo možné využít při řešení problémů.

1 Zkontrolujte, zda problém není zmíněn v této části „Odstraňování problémů“.

2 Zkontrolujte následující webové stránky zákaznické podpory.

Zákazníci v USA:

<http://esupport.sony.com/>

Zákazníci v Kanadě:

<http://esupport.sony.com/CA>

Zákazníci v Evropě:

<http://www.sony.eu/support>

Zákazníci v Latinské Americe:

<http://esupport.sony.com/LA>

Zákazníci z jiných zemí/oblastí:

<http://www.sony-asia.com/support>

Na těchto webových stránkách naleznete nejnovější informace o podpoře a často kladené otázky.

V případě, že servisní technik během opravy vymění některé součástky, může si je ponechat.

Obecné

Systém nelze zapnout.

- Zkontrolujte připojení napájecího kabelu.

Systém přešel do pohotovostního režimu.

- Nejedná se o poruchu. Systém přibližně po 15 minutách automaticky přejde do pohotovostního režimu, pokud neprovedete žádnou operaci nebo na výstupu není audiosignál (strana 24).

Není slyšet žádný zvuk.

- Upravte hlasitost.
- Zkontrolujte zapojení volitelných zařízení, jsou-li nějaká zapojena.
- Zapněte připojené zařízení.
- Odpojte a připojte napájecí kabel a poté systém zapněte.

Je slyšet výrazné hučení nebo šum.

- Přemístěte systém mimo dosah zdrojů šumu.
- Zapojte systém do jiné zásuvky.
- K napájecímu kabelu připojte odrušovací filtr (běžně dostupný).
- Vypněte elektrická zařízení v blízkosti systému.

Ozývá se akustická vazba.

- Snižte hlasitost.

Zařízení BLUETOOTH

Nelze provést párování.

- Přesuňte zařízení BLUETOOTH blíže k systému.
- Párování nemusí být možné, pokud se kolem systému vyskytují i jiná zařízení BLUETOOTH. V tom případě ostatní zařízení BLUETOOTH vypněte.
- Ujistěte se, že při výběru názvu tohoto systému na zařízení BLUETOOTH zadáváte správný klíč.

Zařízení BLUETOOTH nedokáže detekovat tento systém.

- Zapněte signál BLUETOOTH (strana 16).

Připojení není možné.

- Zařízení BLUETOOTH, které jste se pokusili připojit, nepodporuje profil A2DP a nelze jej k systému připojit.
- Povolte funkci BLUETOOTH v zařízení BLUETOOTH.
- Navažte připojení prostřednictvím zařízení BLUETOOTH.
- Informace o spárování byly smazány. Proveďte párování znovu.

- Pokud se k systému nemůžete přihlásit z již spárovaného zařízení BLUETOOTH, vymažte informace o párování zařízení BLUETOOTH a proveďte párování znovu (strana 10).

Zvuk přeskakuje či kolísá, případně dochází ke ztrátě spojení.

- Systém a zařízení BLUETOOTH jsou příliš daleko od sebe.
- Pokud jsou mezi systémem a zařízením BLUETOOTH nějaké překážky, dejte je pryč nebo se jím vyhněte.
- Pokud jsou v blízkosti zařízení, která generují elektromagnetické vlny, například bezdrátová síť LAN, jiné zařízení BLUETOOTH nebo mikrovlnná trouba, přemístěte je pryč.

Zvuk ze zařízení BLUETOOTH není v tomto systému slyšet.

- Nejprve zvyšte hlasitost v zařízení BLUETOOTH a poté nastavte hlasitost pomocí tlačítek hlasitosti +/-.

Je slyšet výrazné hučení, šum nebo zkreslení zvuku.

- Pokud jsou mezi systémem a zařízením BLUETOOTH nějaké překážky, dejte je pryč nebo se jím vyhněte.
- Pokud jsou v blízkosti zařízení, která generují elektromagnetické vlny, například bezdrátová síť LAN, jiné zařízení BLUETOOTH nebo mikrovlnná trouba, přemístěte je pryč.
- Ztlumte hlasitost připojeného zařízení BLUETOOTH.

Používání funkce Party Chain a přidání reproduktoru


Funkce Party Chain nelze aktivovat.

- Zkontrolujte připojení (strana 18).
- Zkontrolujte, zda jsou správně zapojeny audiokabely.
- Vyberte jinou funkci než Audio In (strana 20).

Funkce Party Chain nefunguje správně.

- Vypněte systém. Poté systém znovu zapněte, aby se funkce Party Chain aktivovala.

Systém nelze připojit k zařízení BLUETOOTH pomocí funkce přidání reproduktoru.


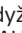
- Po propojení dvou systémů GTK-XB5 proveďte postup párování pro zařízení BLUETOOTH a systém, zatímco bliká kontrolka  (BLUETOOTH). Poté vytvořte připojení BLUETOOTH.

Resetování systému

Pokud systém stále nefunguje tak, jak by měl, resetujte jej na výchozí tovární nastavení.

1 Odpojte a připojte napájecí kabel a poté systém zapněte.

2 Podržte tlačítko FUNCTION – PAIRING a tlačítko hlasitosti – stisknuté déle než 5 sekund.

Když kontrolky ,  (BLUETOOTH) a AUDIO IN blikají po dobu více než 3 sekundy, všechna uživatelská nastavení (např. informace o registraci párování) jsou obnovena na výchozí tovární nastavení.

Poznámka

Pokud přístroj resetujete, nemusí být schopen se připojit k vašemu zařízení BLUETOOTH. V takovém případě smažte informace o párování na zařízení BLUETOOTH a znovu proveďte postup párování (strana 10).

Bezpečnostní opatření

Bezpečnost

- Pokud víte, že přístroj nebudete po delší dobu používat, odpojte napájecí kabel vytažením zástrčky ze zásuvky. Při odpojování vždy kabel uchopte za zástrčku. Nikdy netahejte za kabel.
- Pokud se do systému dostane jakýkoliv pevný předmět nebo tekutina, odpojte systém a nechte jej před dalším použitím zkontrolovat kvalifikovanou osobou.
- Napájecí kabel lze vyměnit pouze v kvalifikovaném servisu.

Umístění

- Neinstalujte systém do nakloněné polohy ani na místa s velmi vysokou či nízkou teplotou, se zvýšeným množstvím prachu, nečistot či vlhkosti, na místa bez dostatečného odvětrávání ani na místa, která jsou vystavena vibracím, přímému slunečnímu světlu nebo jasnému osvětlení.
- Chcete-li systém umístit na speciálně ošetřené povrchy (například voskem, olejem nebo leštidlem), postupujte opatrně, protože může dojít ke vzniku skvrn nebo k poškození povrchu.
- Dávejte pozor, aby nedošlo k potřísnění jednotky vodními kapkami. Jednotka není vodotěsná.

Zahřívání

- Zahřívání systému při provozu je normální jev, který vás nemusí znepokojovat.
- Pokud byl systém nepřetržitě používán při vysoké hlasitosti, nedotýkejte se krytu, protože se mohl zahřát na vysokou teplotu.
- Nezakrývejte větrací otvory.

Systém reproduktorů

Integrovaný systém reproduktorů není magneticky stíněný, takže obraz na televizoru umístěném v blízkosti systému může být zkreslený. V takovém případě televizor vypněte, počkejte 15 až 30 minut a opět jej zapněte. Pokud nedojde ke zlepšení, posuňte systém dál od televizoru.

Čištění krytu

Očistěte systém utěrkou navlhčenou jemným čisticím prostředkem. Nepoužívejte drsné materiály, čisticí písek nebo rozpouštědla, jako je ředidlo, benzín nebo alkohol.

Komunikace BLUETOOTH

- Zařízení BLUETOOTH by měla být používána do vzdálenosti přibližně 10 metrů od sebe (vzdálenost bez překážek). Účinná komunikační vzdálenost se může zkrátit za následujících podmínek.
 - Pokud se mezi spojovanými zařízeními BLUETOOTH nachází osoba, kovový předmět, stěna nebo jiná překážka.
 - V místech, kde je instalována bezdrátová síť LAN.
 - V okolí mikrovlnných trub, které jsou právě v provozu.
 - V místech, kde se vytvářejí jiné elektromagnetické vlny.
- Zařízení BLUETOOTH a bezdrátová zařízení LAN (IEEE 802.11b/g) využívají stejné frekvenční pásmo (2,4 GHz). Když používáte zařízení BLUETOOTH v blízkosti zařízení připojeného k bezdrátové síti LAN, může dojít k elektromagnetickému rušení. V důsledku toho se může snižovat rychlost přenosu dat, může být slyšet šum nebo se nemusí podařit navázat spojení. Pokud k tomu dojde, zkuste následující řešení:
 - Používejte tento systém ve vzdálenosti nejméně 10 metrů od zařízení bezdrátové sítě LAN.
 - Vypněte napájení zařízení bezdrátové sítě LAN, pokud v okruhu 10 metrů od něj používáte zařízení BLUETOOTH.
 - Používejte tento systém a zařízení BLUETOOTH co možná nejbližší k sobě.
- Rádiové vlny vysílané tímto systémem mohou narušovat provoz některých lékařských zařízení. Toto rušení může mít za následek nesprávný provoz, proto vždy vypněte napájení tohoto systému a zařízení BLUETOOTH na těchto místech:
 - V nemocnicích, ve vlcích, v letadlech, na čerpacích stanicích a všude, kde se mohou vyskytovat hořlavé plyny;
 - v blízkosti automatických dveří či hlásičů požárů.
- Tento systém podporuje funkce zabezpečení, které jsou v souladu se specifikací BLUETOOTH aby byla zaručena bezpečnost připojení během komunikace prostřednictvím technologie BLUETOOTH. Toto zabezpečení však nemusí být vždy dostatečné. Záleží na nastavení i jiných faktorech, proto buďte při komunikaci prostřednictvím technologie BLUETOOTH vždy opatrní.
- Společnost Sony nenese žádnou odpovědnost za škody či jiné ztráty způsobené v důsledku úniku informací během komunikace prostřednictvím technologie BLUETOOTH.
- Komunikaci BLUETOOTH nelze stoprocentně zaručit u všech zařízení BLUETOOTH, která mají stejný profil jako tento systém.
- Zařízení BLUETOOTH připojená k tomuto systému musejí vyhovovat specifikaci BLUETOOTH předepsané společností Bluetooth SIG, Inc. a jejich kompatibilita se specifikací musí být certifikována. Přesto však platí, že i když zařízení vyhovuje specifikaci BLUETOOTH, mohou nastat případy, kdy charakter či specifikace zařízení BLUETOOTH znemožňuje připojení, případně má za následek odlišnou ovládací metodu, zobrazení či provoz.
- V závislosti na zařízení BLUETOOTH, které je připojeno k systému, prostředí komunikace či okolních podmínkách se může objevit šum či výpadky zvuku.

Technické údaje

Reproduktor

Výškový reproduktor:

50 mm × 2, kónický typ

Hlubkový reproduktor:

130 mm × 2, kónický typ

Vstupy

AUDIO/PARTY CHAIN IN L/R:

napětí 2 V, impedance 10 kiloohmů

Výstupy

AUDIO/PARTY CHAIN OUT L/R:

napětí 2 V, impedance 600 ohmů

BLUETOOTH

Komunikační systém:

BLUETOOTH Standard verze 3.0

Výstup:

BLUETOOTH Standard Power Class 2

Maximální komunikační dosah:

přibližně 10 m v přímé viditelnosti¹⁾

Frekvenční pásmo:

pásmo 2,4 GHz (2,4000 – 2,4835 GHz)

Způsob modulace:

FHSS (Freq Hopping Spread Spectrum)

Kompatibilní BLUETOOTH profily²⁾:

A2DP (Advanced Audio Distribution Profile)

AVRCP (Audio Video Remote Control Profile)

SPP (Serial Port Profile)

Podporované kodeky:

SBC (Sub Band Codec)

AAC (Advanced Audio Coding)

LDAC

¹⁾ Skutečný rozsah se liší v závislosti na faktorech, jako jsou překážky mezi zařízeními, magnetická pole kolem mikrovlnných trub, statická elektřina, citlivost příjmu, výkon antény, operační systém, softwarová aplikace atd.

²⁾ Profily standardu BLUETOOTH značí účel komunikace BLUETOOTH mezi zařízeními.

Obecné

Požadavky na napájení:

model pro Severní Ameriku: 120 V~, 60 Hz

ostatní modely: 120 – 240 V~, 50/60 Hz

Příkon:

30 W

Příkon v pohotovostním režimu:

Pokud je vypnutý pohotovostní režim BLUETOOTH: 0,5 W (režim eko)

Pokud je zapnutý pohotovostní režim BLUETOOTH: 2,8 W (při zapnutí všech bezdrátových síťových portů)

Rozměry (š×v×h) (přibližně):

262 × 524 × 273 mm

Hmotnost (přibližně):

7 kg

Počet jednotek:

1 kus

Dodávané příslušenství:

napájecí kabel (1)

adaptér síťové zástrčky* (1) (dodáván pouze v určitých oblastech)

* Tento adaptér napájecí zástrčky není určen pro použití v Chile, Paraguayi a Uruguayi. Použijte tento adaptér v zemích, kde je to nutné.

Design a technické údaje se mohou změnit bez předchozího upozornění.

Upozornění ohledně licencí a ochranných známek

- Logo a slovní značka BLUETOOTH® jsou registrovanými ochrannými známkami společnosti Bluetooth SIG, Inc. a jakékoli použití těchto značek ze strany společnosti Sony Corporation podléhá licenci. Ostatní ochranné známky a obchodní názvy jsou majetkem příslušných vlastníků.
- Značka N-Mark je ochrannou známkou nebo registrovanou ochrannou známkou společnosti NFC Forum, Inc. v USA a dalších zemích.
- Google Play a Android jsou ochrannými známkami společnosti Google Inc.
- LDAC™ a logo LDAC jsou registrovanými ochrannými známkami společnosti Sony Corporation.
- Apple, logo Apple, iPhone a iPod touch jsou ochranné známky společnosti Apple Inc., registrované v USA a dalších zemích. App Store je servisní značka společnosti Apple Inc.
- „Made for iPod“ a „Made for iPhone“ znamená, že elektronické příslušenství bylo navrženo konkrétně pro propojení s výrobky iPod nebo iPhone a bylo ověřeno vývojářem, aby splňovalo provozní normy společnosti Apple. Společnost Apple není zodpovědná za provoz tohoto zařízení nebo jeho soulad s bezpečnostními a regulačními normami. Použití tohoto příslušenství se zařízeními iPod a iPhone může ovlivnit výkon bezdrátových systémů.
- WALKMAN a logo WALKMAN jsou registrovanými ochrannými známkami společnosti Sony Corporation.
- Všechny ostatní ochranné známky jsou registrovanými ochrannými známkami jejich příslušných vlastníků. Tato příručka neuvádí značky ™ a ®.

<http://www.sony.net/>

