

# Hisense

life reimagined

## NÁVOD K OBSLUZE

Před použitím tohoto spotřebiče, si, prosím, přečtete tento návod k obsluze a uschovejte ho pro budoucí použití.

Čeština

## Obsah

Bezpečnostní a výstražné informace.....2	Užitečné rady a tipy.....20
Instalace vašeho nového spotřebiče..... 8	Čištění a péče.....22
Popis spotřebiče.....15	Řešení problémů.....23
Ovládání na displeji.....17	Likvidace spotřebiče.....25
Využití vašeho spotřebiče.....19	



Toto zařízení je v souladu s následujícími směrnicemi EU: směrnice o nízkém napětí LVD 2014/35/EU, směrnice o elektromagnetické kompatibilitě EMC 2014/30/EU, směrnice 2009/125/ES, směrnice ES 1060/2010 a směrnice 2002/96/ES.



## Bezpečnostní a výstražné informace

Pro vaši bezpečnost a správné použití si před instalací a prvním použitím spotřebiče přečtěte tento návod k použití včetně rad a upozornění. Aby se zabránilo zbytečným chybám a nehodám, je důležité se ujistit, že všichni lidé, kteří budou používat tento spotřebič, se seznámili s jeho provozem a bezpečnostními funkcemi. Tyto pokyny uschovejte a zajistěte, aby zůstaly u spotřebiče i v případě jeho přestěhování nebo prodeje, aby je kdokoli, kdo ho používá po celou dobu životnosti, byl řádně informován o použití a bezpečnostních

předpisech.

Pro zajištění bezpečnosti lidského života a majetku, dodržujte pokyny z návodu, protože výrobce nenese odpovědnost za škody způsobené opomenutím.

### **Bezpečnost pro děti a ostatní, kteří jsou zranitelní**

- Tento spotřebič může být používán dětmi starších 8 let a osobami se sníženými fyzickými, smyslovými nebo duševními schopnostmi, nebo bez patřičných zkušeností a znalostí, pokud jim byl poskytnut dohled nebo instrukce týkající se použití spotřebiče bezpečným

způsobem a pochopily možná rizika. Děti si nesmějí se spotřebičem hrát. Čištění a údržbu nesmějí provádět děti bez dozoru.

- Všechny obaly uschovejte z dosahu dětí, je zde nebezpečí udušení.
- Pokud likvidujete spotřebič, vytáhněte zástrčku ze zásuvky, odřízněte kabel (co nejbliže u spotřebiče, jak můžete) a odstraňte dveře, aby se hrajícím dětem zabránilo úrazu elektrickým proudem nebo aby se děti samy zavřely uvnitř.
- Pokud tento spotřebič, který má magnetická těsnění dvířek, nahrazuje starší spotřebič, který má na dveřích nebo víku pružinový zámek (západky), ujistěte se, že jste znehodnotili tento pružinový zámek před likvidací starého spotřebiče. Tímto zabráníte, aby se z něj pro dítě stala smrtící pastí.

## Všeobecná bezpečnostní upozornění



- **POZOR** - Tento spotřebič je určen pro použití v domácnostech a při podobných využitích, jako jsou
  - Kuchyňské prostory zaměstnanců v obchodech, kancelářích a dalších pracovních prostředích;
  - Ubytování na stacích a pro klienty v hotelech, motelech a jiných prostředích obytného typu;
  - Prostředí ubytovacích služeb;
  - Cateringová a podobná neobchodní využití;
- **POZOR** - neukládejte v tomto spotřebiči výbušné látky, jako jsou například aerosolové nádobky s hořlavým hnacím plynem.
- **POZOR** - Pokud je napájecí kabel poškozen, musí být vyměněn kvalifikovaným elektrikářem, aby se zabránilo riziku úrazu elektrickým proudem.
- **POZOR** - Udržujte

ventilační otvory v krytu spotřebiče nebo v jakékoli vestavbě volné bez překážek.

- **POZOR** - nepoužívejte mechanická zařízení nebo jiné prostředky k urychlení procesu odmrazení s výjimkou těch, doporučených výrobcem.
- **POZOR** - Nepoškodte okruh chladicí kapaliny.
- **POZOR** - Nepoužívejte elektrické spotřebiče uvnitř spotřebiče v prostoru pro potraviny, pokud se nejedná o typy doporučené výrobcem.

- **POZOR** - chladicí kapalina a izolace jsou hořlavé. Pro likvidaci spotřebiče využijte pouze středisko autorizované likvidace odpadů. Nevystavujte plamenům.

### **Chladicí médium**

Chladicí médium isobuten (R600a) použité v chladicím okruhu spotřebiče je zemní plyn s vysokým stupněm slučitelnosti s životním prostředím, je však hořlavé. Při přepravě a

instalaci spotřebiče zajistěte, že se žádná ze součástí chladicího okruhu nepoškodí.

Chladicí médium (R600a) je hořlavé.

- **POZOR** - Chladničky obsahují chladivo a plyny v izolaci. Chladivo a plyny musí být likvidovány odborně, protože mohou způsobit poranění očí nebo vznícení. Ujistěte se, že vedení chladicího okruhu není poškozeno před patřičnou likvidací.



### **Pozor: nebezpečí požáru**

V případě, že je chladicí okruh poškozen:

- Zabraňte styku s otevřeným ohněm a zápalnými zdroji.
  - Důkladně větrejte místnost, ve které je spotřebič umístěn.
- Je nebezpečné měnit specifikace nebo modifikovat tento výrobek jakýmkoli způsobem. Jakékoli poškození kabelu může způsobit zkrat, požár anebo úraz elektrickým proudem.

## **Zabezpečení elektrického proudu**

1. Napájecí kabel se nesmí prodlužovat.
2. Ujistěte se, že napájecí zástrčka není rozmačkaná nebo poškozená. Rozmačkaná nebo poškozená zástrčka se může přehřát a způsobit požár.
3. Ujistěte se, že máte přístup k hlavní zástrčce spotřebiče.
4. Netahejte za napájecí kabel.
5. V případě, že je elektrická zásuvka uvolněná, nezasunujte zástrčku. Hrozí nebezpečí úrazu elektrickým proudem nebo požár.
6. Spotřebič se nesmí provozovat bez vnitřního krytu lampy osvětlení.
7. Chladnička se dodává pouze s napájením jednofázovým střídavým proudem 220 ~ 240 V / 50 Hz. V případě, že je kolísání napětí v místě uživatele tak velké, že napětí překročí uvedený rozsah, je z bezpečnostních důvodů

nutné k chladničce aplikovat automatický regulátor střídavého napětí na více než 350W. Chladnička musí mít vlastní elektrickou zásuvku, nikoliv sdílenou s jinými elektrickými spotřebiči. Její zástrčka musí odpovídat zásuvce s uzemněním.

### **Denní používání**

- Neukládejte do spotřebiče hořlavé plyny nebo kapaliny. Hrozí nebezpečí výbuchu.
- Nespouštějte ve spotřebiči žádné elektrické spotřebiče (například elektrické výrobky zmrzliny, šlehače atd.)
- Při odpojování vždy vytáhněte zástrčku ze zásuvky, netahejte za kabel.
- Neumisťujte horké předměty v blízkosti plastových částí chladničky.
- Nedávejte potravinářské výrobky přímo proti výstupu vzduchu na zadní stěně.
- Skladujte balené

mražené potraviny v souladu s pokyny výrobce zmrazených potravin .

- Doporučení výrobce ke skladování by měly být přísně dodržovány.

Podívejte se na příslušné pokyny pro skladování.

- Neukládejte perlivé nápoje do mrazícího prostoru, neboť se vytváří tlak na obal a může to způsobit explozi, což může mít za následek poškození spotřebiče.

- Mražené potraviny mohou způsobit omrzliny, pokud jsou konzumovány přímo z mrazáku.

- Neumisťujte spotřebič na přímé sluneční světlo.

- Udržujte hořící svíčky, lampy a jiné předměty s otevřeným ohněm v dostatečné vzdálenosti od spotřebiče, aby ho nezapálily.

- Spotřebič je určen pro úschovu potravin anebo nápojů v běžných domácnostech, jak je vysvětleno v tomto návodu k obsluze. Spotřebič je těžký. Je třeba toho dbát

při jeho přemísťování.

- Nevyndávejte ani se nedotýkejte věcí z mrazáku, pokud jsou vaše ruce vlhké / mokré, protože by mohlo dojít k poškození pokožky nebo popáleninám mrazem.

- Nikdy nestoupejte na podstavec, zásuvky, dveře atd. nebo je nepoužívejte jako podpěry.

- Mražené potraviny se nesmí znovu zmrazovat, jakmile byly rozmrazeny.

- Nejezte nanuky nebo ledové kostky přímo z mrazáku, protože to může způsobit popálení úst a rtů.

- Aby se zabránilo pádu předmětů a způsobit zranění nebo poškození spotřebiče, nepřetěžujte regály ve dveřích nebo nedávejte příliš mnoho jídla do přihrádek a zásuvek.

**Pozor!**

**Údržba a čištění**

- Před údržbou vypněte spotřebič a vytáhněte síťovou zástrčku ze zásuvky.

- Nečistěte spotřebič

pomocí kovových předmětů, parním čističem, éterickými oleji, organickými rozpouštědly nebo brusnými čistícími prostředky.

- Nepoužívejte ostré předměty pro odstranění námrazy ze spotřebiče. Používejte plastovou škrabku.

### **Důležité při instalaci!**

- Při připojení k elektřině postupujte opatrně podle pokynů uvedených v této příručce.

- Vybalte spotřebič a zkontrolujte, zda není poškozen. Nepřipojujte spotřebič, pokud je poškozen. Nahlaste případné poškození v místě zakoupení. V tomto případě si uchovejte obal.

- Je vhodné počkat alespoň čtyři hodiny před zapojením spotřebiče do elektrické sítě, aby olej mohl natéct zpět do kompresoru.

- Měla by být zajištěna dostatečná cirkulace vzduchu kolem spotřebiče, snižuje se riziko přehřátí. K

dosažení dostatečného větrání se řiďte pokyny týkajícími se instalace.

- Všude tam, kde je to možné, by zadní strana výrobku neměla být blízko ke stěně, aby nemohlo dojít ke styku s horkými díly (kompresor, kondenzátor), aby se tak předešlo riziku požáru.

Postupujte podle pokynů týkajícími se instalace.

- Spotřebič nesmí být umístěn v blízkosti radiátorů nebo sporáků.

- Ujistěte se, že zástrčka je po instalaci spotřebiče přístupná.

### **Servis**

- Jakékoliv elektrikářské práce, nutné pro údržbu spotřebiče, by měly být prováděny pouze kvalifikovaným elektrikářem nebo osobou s příslušným oprávněním. Tento výrobek musí být opravován v autorizovaném servisním centru a musí být použity pouze originální náhradní díly.

## Instalace vašeho nového spotřebiče

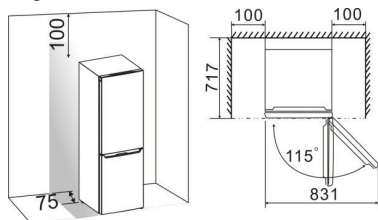
Před prvním použitím spotřebiče byste měli být informováni o následujících doporučeních.

### Větrání spotřebiče



Za účelem zlepšení účinnosti chladicího systému a úspory energie, je třeba zachovat dobré větrání kolem spotřebiče. Z tohoto důvodu by měl být k dispozici kolem chladničky dostatečný volný prostor.

Doporučení: Je vhodné, aby bylo alespoň 75 mm místa od zadní strany ke zdi, nejméně 100 mm od jeho horní části, alespoň 100 mm ze strany od stěny, a mít volný prostor vepředu, aby se daly dveře otevřít do úhlu 115°. Jak je znázorněno na následujících diagramech.



Poznámka:

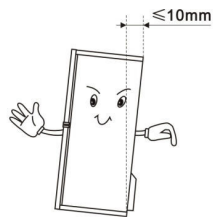
● Tento spotřebič funguje dobře v rámci klimatické třídy zobrazené v níže uvedené tabulce. Nemusí pracovat správně v případě, že zůstane po delší dobu při teplotě nad nebo pod uvedeným rozsahem.

Klimatická třída	Teplota okolí
SN	+10°C do +32°C
N	+16°C do +32°C
ST	+16°C do +38°C
T	+16°C do +43°C

- Umístěte spotřebič na suchém místě, aby se zabránilo vysoké vlhkosti.
- Spotřebič udržujte mimo dosah přímého slunečního svitu, deště nebo mrazu. Postavte spotřebič daleko od zdrojů tepla, jako jsou kamna, krby nebo topná tělesa.

### Vyrovnění spotřebiče

- Pro dostatečné vyrovnění a cirkulaci vzduchu ve spodní zadní části spotřebiče může být nutné nastavit spodní nožičky. Můžete je nastavit ručně nebo pomocí vhodného klíče.
- Aby se dveře mohly samostatně zavírat, nakloňte vrchní část dozadu asi o 10 mm.



### Změna pozice dveří

Strana, na kterou se dveře otvírají může být změněna, z pravé strany (jak je dodáváno) na levou stranu, pokud to místo instalace vyžaduje. Pozor! Při změně pozice dveří nesmí být spotřebič připojen k elektrické síti. Ujistěte se, že zástrčka je odpojena ze zásuvky.

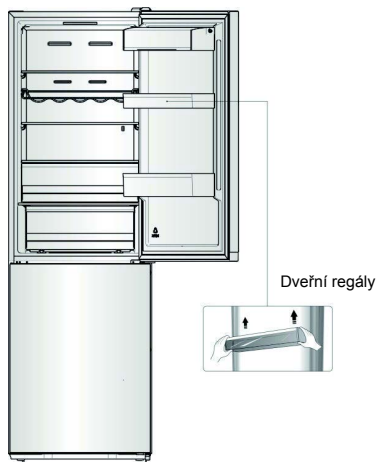


	
8 mm nástrčný klíč	Křížový šroubovák
	
Šroubovák s tenkým koncem	8 mm klíč

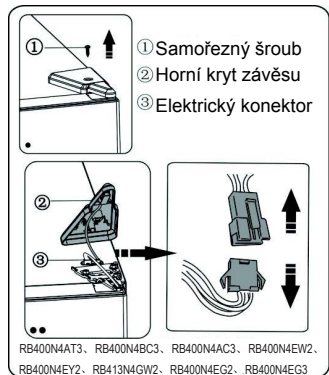
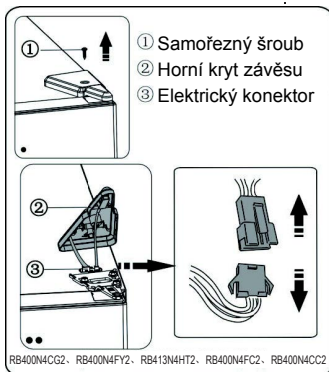
Nástroje, které budete potřebovat  
Poznámka:

- Pokud to bude nutné, nakloňte chladničku zpět, abyste získali přístup k základně, měli byste spotřebič položit na měkkou pěnu nebo podobný materiál, aby nedošlo k poškození zadní desky chladničky. Chcete-li obrátit dveře, obecně se doporučují následující kroky. Různé modely mohou odpovídat různým obrázkům. Modely budou zapsány na obrázku. Pokud některé části nejsou vidět na obrázku, prosím ignorujte příslušný popis.

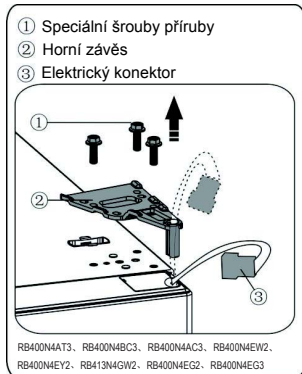
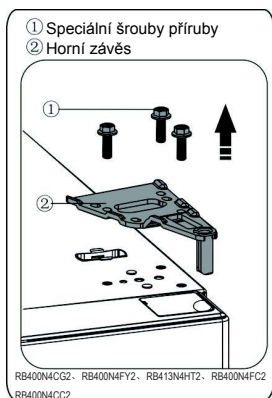
1. Postavte chladničku do svislé polohy. Otevřete horní dveře a vyndejte všechny regály ze dveří (aby se zabránilo poškození regálů) a zavřete dveře.



2. Odstraňte část ①, uvolněte část ② z pravé horní strany chladničky a buďte opatrní na elektrický konektor ③ níže, protože elektrické konektory jsou stále zapojeny. Potom odpojte elektrický konektor ③ a sundejte část ②.



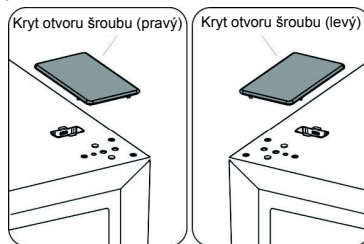
3. Odstraňte šrouby ① a ② závěs. Pak prostrčte konektor ③ otvorem závěsu ②. (Při instalaci prosím držte rukou horní dveře)



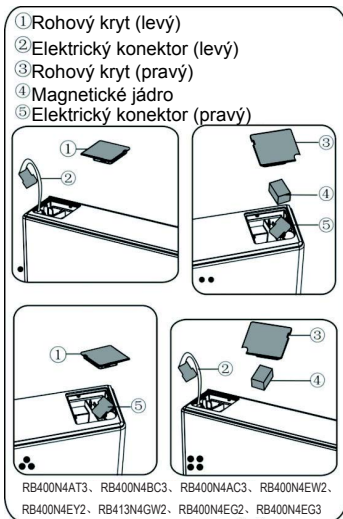
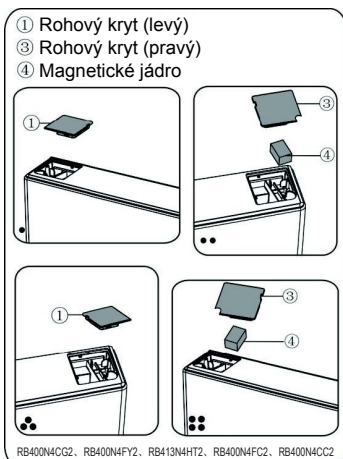
4. Vyměňte horní dveře z prostředního závěsu tím, že opatrně zvednete dveře směrem nahoru. Poté umístěte horní dveře na hladký povrch, horním krytem nahoru.



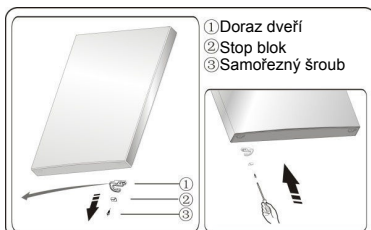
5. Vezměte kryt otvoru šroubu (pravý) z závěsu igelitového sáčku a nainstalujte jej do pravé horní části chladničky. Pak vyjměte kryt otvoru šroubu (levý) z levé horní části spotřebiče a vložte jej do plastového sáčku.



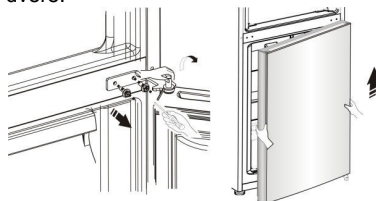
6. Odstraňte část ① z horní levé části vrchního krytu a vyndejte část ②. Pak vyjměte část ③ a část ④ z pravé horní části vrchního krytu. Umístěte část ⑤ do pravé horní části vrchního krytu. Viz výše uvedený postup, nainstalujte část ③ a část ④ na horní levou stranu vrchního krytu. Nainstalujte část ① pravé horní části vrchního krytu.



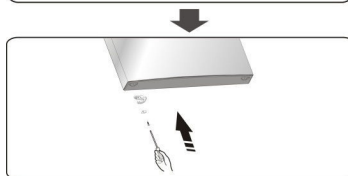
7. Uvolněte šroubek ③ a sundejte část ② a část ①, nainstalujte výměnnou levou dveřní zarážku ④ (v plastovém sáčku) a část ② (stop blok) na levou stranu se šroubem ③. Schovejte část ① spotřebiče pro budoucí použití.



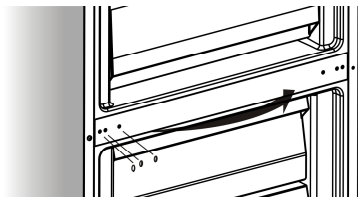
8. Uvolněte šrouby sloužící k upevnění prostředního závěsu a vyjměte prostřední pant. Pak vyndejte spodní dveře.



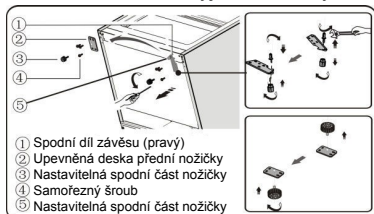
9. Poté umístíte spodní dveře na hladký povrch, s panelem nahoru. Uvolněte šroubek ③ a sundejte část ② a část ①, nainstalujte výměnnou levou dveřní zarážku ④ (v plastovém sáčku) a část ② (stop blok) na levou stranu se šroubem ③. Schovejte část ① spotřebiče pro budoucí použití.



10. Vyměňte kryty otvorů šroubů na střední krycí desce zleva doprava (jak je znázorněno na obrázku níže).



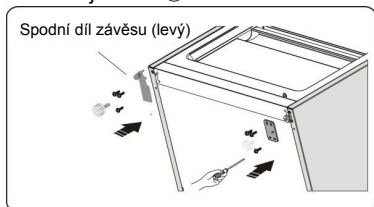
11. Nakloňte chladničku dozadu, odstraňte část ③ a vyjměte šrouby ④.



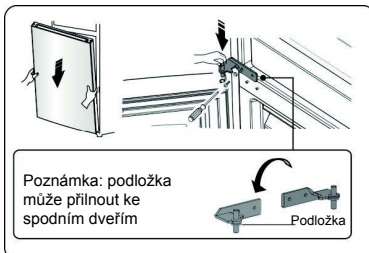
12. Odstraňte část ⑤ ze spodního čepu závěsu, uvolněte ven spodní čep závěsu, dejte jej na místo obráceného otvoru a upevněte ho v této pozici, a pak nainstalujte část ⑤ na spodní čep závěsu.

13. Odstraňte část ③ ze části ②, pak odstraňte šrouby ④.

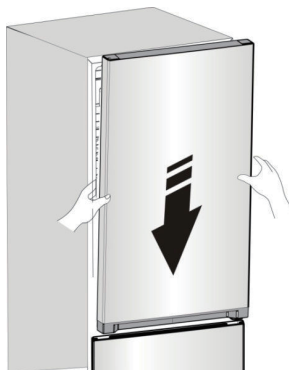
14. Nahradit položky odmontované v kroku 11, vyměňte část ① doleva a část ② doprava a pak je připevněte pomocí šroubů ④. Nakonec nainstalujte část ③.

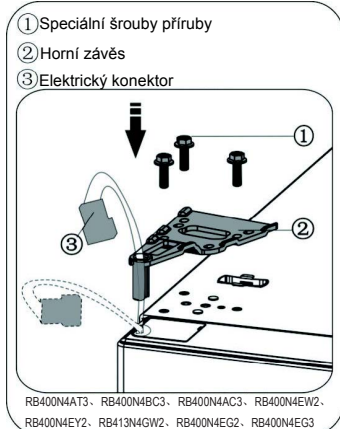
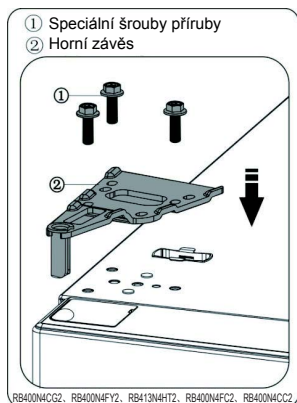


15. Zasuňte spodní dveře na spodní závěsný čep a držte na svém místě. Otočte prostřední pant o 180°, vyměňte podložku na ose na spodní stranu, nastavte prostřední pant do příslušné polohy a pak nainstalujte tak, aby se zajistily dolní dveře bezpečně na místě.

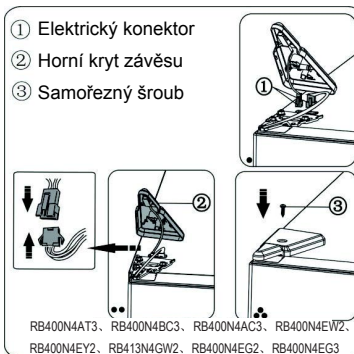
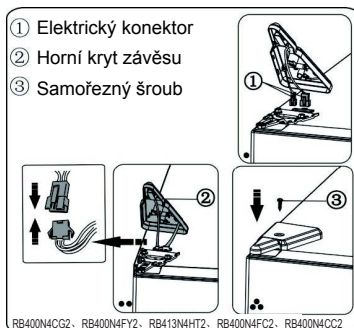


16. Přesuňte horní dveře do příslušné polohy, a pak připevněte část ② šrouby ①. Před připevněnou částí ②, protáhněte konektor ③ skrz závěs ② viz krok 3. (Při instalaci prosím držte rukou horní dveře)





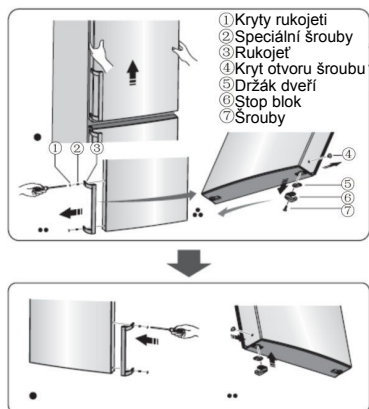
17. Připojte elektrický konektor ①, jak je znázorněno na obrázku, pak připevněte část ② šroubem ③ viz krok 2.



18. Otevřete horní dveře, namontujte dveřní regály a pak je zavřete.

**Poznámka:**

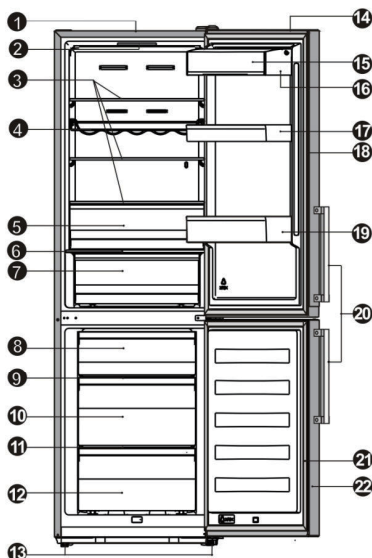
Pokud má váš spotřebič rukojeť, musíte ji obrátit podle pokynů uvedených níže. Poté umístíte spodní dveře na hladký povrch panelem nahoru. Zvedněte část ① a část ④, pak uvolněte šrouby ②, jak je znázorněno na obrázku. Přeměňte rukojeť ③ na pravou stranu, pak nainstalujte šrouby ②, část ① a část ④ ve správném pořadí. Uvolněte šrouby ⑦, odpojte část ⑥ a část ⑤, pak nainstalujte část ⑤ a další část ⑥ (v plastovém sáčku) na levou stranu pomocí šroubů ⑦. Dejte odpojenou část ⑥ zpět do plastového sáčku.



## Popis spotřebiče

1. Skříň
2. LED světla a panel displeje
3. Skleněná police
4. Flexibilní regál na víno (volitelné)
5. 0°C Chlazení Plus (zchlazovací prostor)
6. Víko přihrádky
7. Přihrádka na ovoce a zeleninu
8. Zásuvka horního mrazáku
9. Skleněná police horního mrazáku
10. Zásuvka prostředního mrazáku
11. Skleněná police prostředního mrazáku
12. Zásuvka spodního mrazáku
13. Nastavitelná spodní nožička
14. Dveře chladničky
15. Víko horního regálu (volitelné)
16. Horní regál
17. Prostřední regál
18. Těsnění dveří chladničky
19. Spodní regál
20. Rukojeť
21. Těsnění dveří mrazáku
22. Dveře mrazáku

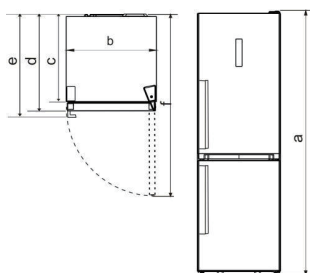
Pohled na spotřebič



DÍL \ MODEL	RB400N4AT3 RB400N4AC3	RB400N4BC3 · RB400N4CG2 RB400N4FY2 · RB413N4HT2 RB400N4FC2 · RB400N4CC2	RB400N4EW2 · RB400MEY2 RB413N4GW2 · RB400N4EG2 RB400N4EG3
LED světlo	√	√	√
Panel displeje	x	x	√
Rukojeť	√	x	x

**Poznámka:** Vzhledem k neustálé změně našich produktů, se vaše chladnička může mírně lišit od tohoto návodu, ale její funkce a způsoby použití zůstávají stejné. Chcete-li získat více místa v mrazáku, můžete vyjmout zásuvky (kromě spodní zásuvky mrazáku) a přihrádky na led.

Parametry spotřebiče	a	b	c	d	e	f
RB400N4BC3、RB400N4CG2 RB400N4FY2、RB413N4HT2 RB400N4FC2、RB400N4CC2	1882	595	570	637	/	1187
RB400N4EW2、RB400N4EY2 RB413N4GW2、RB400N4EG2 RB400N4EG3	1882	595	570	637	/	1187
RB400N4AT3、RB400N4AC3	1882	595	570	637	681.5	1191



#### Technické charakteristiky

- a Výška
- b Šířka
- c Hloubka
- d Hloubka (zavřené dveře bez rukojeti)
- e Hloubka (zavřené dveře s rukojetí)
- f Hloubka (dveře otevřené)

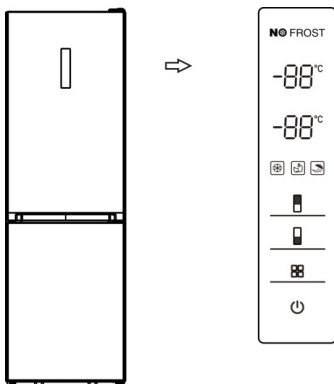
**Poznámka:** Parametry uvedené v tabulce jsou parametry designu. Vzhledem k různým důvodům bude menší rozdíl mezi skutečnými rozměry a parametry designu. Uvedené údaje jsou pouze orientační.



## Ovládání na displeji

### Zobrazovací panel na dveřích

Používejte váš spotřebič v souladu s těmito regulemi. Váš spotřebič má odpovídající funkce a režimy, které jsou na panelu displeje zobrazeny na následujících obrázcích. Je-li spotřebič zapnutý poprvé, začne fungovat podsvícení ikon na displeji. Pokud nebylo stisknuto žádné tlačítko a dveře jsou zavřené, bude podsvícení vypnuté.



### Regulace teploty

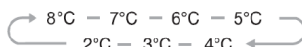
Doporučujeme, aby při prvním spuštění chladničky byla teplota chladničky nastavena na 5°C a mrazáku na -18°C. Chcete-li změnit teplotu, postupujte podle následujících pokynů.

**Pozor!** Pokud nastavíte teplotu, nastavujete průměrnou teplotu pro celou skříň chladničky. Teploty uvnitř každého oddělení se mohou lišit od zobrazených hodnot teplot na panelu v závislosti na tom, kolik potravy ukládáte a kam je umístěna. Okolní teplota může také ovlivnit aktuální teplotu uvnitř spotřebiče.

#### 1. Chladnička ( )

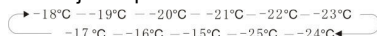
Stiskněte tlačítko "Fridge" pro nastavení teploty chladničky mezi 2°C až 8°C

podle potřeby a panel displeje zobrazí odpovídající hodnoty podle následujícího pořadí.



#### 2. Mrazák ( )

Stiskněte tlačítko "Freezer" pro nastavení teploty v mrazáku mezi -15°C a -25°C podle potřeby a na panelu displeje se zobrazí odpovídající hodnoty podle následujícího pořadí.



#### 3. Režim ( )

Můžete si vybrat tři různé režimy podle vašich požadavků stiskem tlačítka "Mode" na displeji, a příslušná ikona se rozsvítí.

#### Super zmrazení. ( )

Super Freeze rychle sníží teplotu v mrazáku, takže potraviny se zmrazí rychleji. To pomůže zachovat vitamíny a živiny z čerstvých potravin a udržet potraviny déle čerstvé.

- Je-li zvolen režim Super zmrazení, bude světlo svítit a teplota v mrazáku bude nastavena na -25°C.
- Při maximálním množství mražených potravin, počkejte asi 24 hodin.
- Super zmrazení se automaticky vypne po 26 hodinách a potom se nastavení

teploty v mrazáku vrátí zpět na předchozí nastavení.

#### Eco energie. ( )

Tato funkce umožňuje mrazáku pracovat v úsporném režimu, který je užitečný pro snížení spotřeby energie, když jste pryč.

- Když je aktivován režim Eco energie, rozsvítí se světlo. Teplota v mrazáku se nastaví na  $-17^{\circ}\text{C}$  a teplota chladničky bude nastavena na  $6^{\circ}\text{C}$ .

#### Dovolená ( )

Pokud se chystáte být pryč delší dobu, můžete tuto funkci aktivovat.

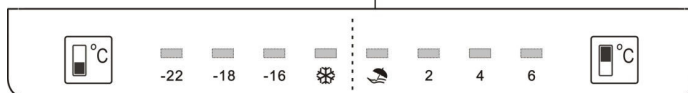
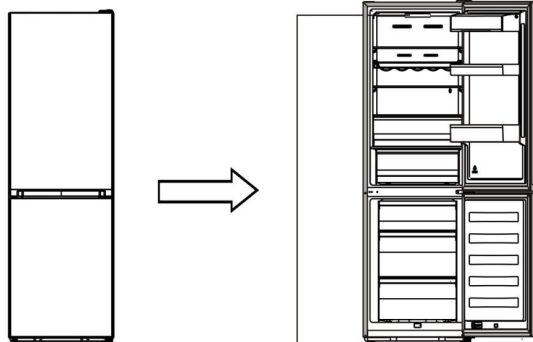
- Když je aktivován režim Holiday, rozsvítí se světlo. Teplota v mrazáku se nastaví na  $-18^{\circ}\text{C}$  a teplota chladničky bude nastavena na  $15^{\circ}\text{C}$ .

**Důležité!** Během této doby neukládejte žádné jídlo v chladničce.

#### 4. Vypínač ( )

##### Zobrazovací panel uvnitř

Používejte váš spotřebič v souladu s těmito regulemi, váš spotřebič má odpovídající funkce, které jsou na panelech displeje zobrazených na následujících obrázcích.



Můžete zapnout nebo vypnout váš spotřebič pomocí stisknutí tohoto tlačítka.

- Stisknutím tlačítka "Switch" po dobu 3 sekund a po zaznění bzučáku se spotřebič vypne.
- Stisknutím tlačítka "Switch" po dobu 1 sekundy a po zaznění bzučáku se spotřebič zapne.

#### 5. Alarm

- Když dveře chladničky nebo mrazáku byly otevřeny déle než 2 minuty, zazní alarm dveří. V případě alarmu dveří zazní bzučák 3krát každou 1 minutu a zastaví se automaticky po 8 minutách.
- Pro úsporu energie se prosím vyhněte tomu, aby byly dveře otevřené po dlouhou dobu za běhu spotřebiče. Alarm dveří může být také zrušen zavřením dveří.

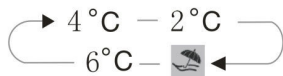
### Regulace teploty

Doporučujeme, aby při prvním spuštění chladničky byla teplota chladničky nastavena na 4°C a mrazáku na -18°C. Chcete-li změnit teplotu, postupujte podle následujících pokynů.

**Pozor!** Pokud nastavíte teplotu, nastavujete průměrnou teplotu pro celou skříň chladničky. Teploty uvnitř každého oddělení se mohou lišit od zobrazených hodnot teplot na panelu v závislosti na tom, kolik potravy ukládáte a kam je umístěna. Okolní teplota může také ovlivnit aktuální teplotu uvnitř spotřebiče.

#### 1. Chladnička ( )

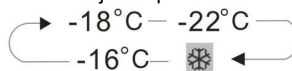
Stiskněte tlačítko "Fridge" pro nastavení teploty chladničky mezi 2°C až 6°C podle potřeby a panel displeje zobrazí odpovídající hodnoty podle následujícího pořadí.



#### 2. Mrazák ( )

Stiskněte tlačítko "Freezer" pro

nastavení teploty v mrazáku mezi -16°C a -22°C podle potřeby a na panelu displeje se zobrazí odpovídající hodnoty podle následujícího pořadí.



### 3. Režim

#### Dovolená ( )

Pokud se chystáte být pryč delší dobu, můžete tuto funkci aktivovat.

**Důležité!** Během této doby neukládejte žádné jídlo v chladničce.

#### Super zmrazení. ( )

Super Freeze rychle sníží teplotu v mrazáku, takže potraviny se zmrazí rychleji. To může zachovat vitamíny a živiny z čerstvých potravin a udržet potraviny déle čerstvé.

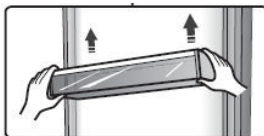
- Při maximálním množství mražených potravin, počkejte asi 24 hodin.
- Super zmrazení se automaticky vypne po 26 hodinách, nastavení teploty v mrazáku se vrátí zpět na předchozí nastavení.

## Využití vašeho spotřebiče

Váš spotřebič je dodáván s řadou příslušenství a tato část popisuje, jak nejlépe je využít.

### Dveřní regál

● Je vhodný pro skladování vajec, tekutin v plechovkách, lahvových nápojů a balených potravin atd. Nedávejte příliš mnoho těžkých věcí do stojanů.



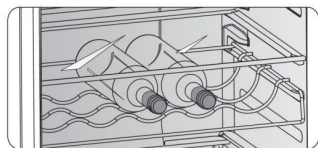
### Police v prostoru chladničky

● K dispozici jsou tři police v prostoru chladničky, které mohou být při čištění vyjmuty.



#### Flexibilní regál na víno (volitelné)

● Je určen na ukládání lahvového vína nebo nápojů a může být při čištění vyjmut.



#### 0°C Chlazení Plus (zchlazovací prostor)

● Je určen pro ukládání ryb, masa nebo dalších rozkládajících se potravin.

**Poznámka:** Vzhledem k teplotě prostředí a nastavení teploty je ovlivňována teplota 0°C Chlazení Plus (zchlazovací prostor), aktuální teplota 0°C Chlazení Plus (zchlazovací prostor) se může změnit v určitém rozsahu.

Teplota této zásuvky se může snížit pod nulu, takže je normální, že kapalina v této zásuvce se zmrazí.

#### Víko přihrádky

● Slouží pro regulaci teploty přihrádky a předchází se tím ztrátě vlhkosti zeleniny.

#### Přihrádka na ovoce a zeleninu

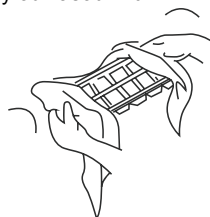
● Je vhodná pro ukládání ovoce a zeleniny

#### Zásuvka mrazáku

● Používá se k ukládání potravin, které potřebují být zmrazeny, včetně masa, ryb, zmrzliny, atd.

#### Zásobník kostek ledu

● Používá se k výrobě ledových kostek. Chcete-li vyrobit kostky ledu, nalijte prosím vodu do zásobníku ledu a hladina vody nesmí překročit horní linii (ideálně osmdesát procent z objemu zásobníku ledu). Umístěte zásobník do spodní zásuvky mrazáku a počkejte nejméně dvě hodiny, než se vytvoří kostky ledu. Poté, co se vytvoří kostky, jemně otočte zásobník, aby se oddělily kostky od zásobníku.



## Užitečné rady a tipy

#### Tipy pro úsporu energie

Doporučujeme, abyste se řídili níže uvedenými radami pro úsporu energie.

● Snažte se vyhnout mít dveře otevřené po dlouhou dobu z důvodu snížení spotřeby energie.

● Ujistěte se, že je spotřebič v dostatečné vzdálenosti od zdrojů tepla (přímé sluneční světlo, elektrická trouba nebo sporák atd).

● Nenastavujte nižší teplotu než je nutné.

- Neukládejte teplé potraviny nebo odpařující se kapalinu do spotřebiče.
- Spotřebič umístěte v dobře větrané a suché místnosti. Viz kapitola Instalace nového spotřebiče.
- V případě, že graf ukazuje správnou kombinaci pro zásuvky, přihrádky a police, neupravujte kombinaci, protože je navržena tak, aby byla co nejvíce energeticky úspornou konfigurací.

#### **Rady pro chlazení čerstvých potravin**

- Nepokládejte horké potraviny přímo do chladničky nebo mrazáku, vnitřní teplota se zvýší, což zapříčiní více práce kompresoru, který bude spotřebovávat více energie.
- Zakryjte nebo zabalte potraviny, zejména v případě, že mají silnou chuť.
- Umístěte potraviny správně tak, aby kolem nich mohl vzduch volně cirkulovat.

#### **Rady pro chlazení**

- Maso (všechny typy), potraviny v igelitovém obalu: zabalte a umístěte na skleněné polici nad zásuvkou se zeleninou. Vždy dodržujte dobu skladování potravin a používejte do dat navržených výrobcem.
- Vařené jídlo, studené mísy, atd. : Měly by být zakryty a mohou být umístěny na libovolné polici.
- Ovoce a zelenina: Měly by být uloženy ve speciální zásuvce.
- Máslo a sýr: Měly by být zabaleny do vzduchotěsné fólie nebo tenké plastové fólie.
- Láhve s mlékem: Měly by mít víko a uloženy ve dveřních regálech.

#### **Rady pro zmrazování**

- Při prvním startu nebo po určité době

mimo provoz, nechte spotřebič pracovat alespoň 2 hodiny na vyšší nastavení před vložením potravin do oddělení.

- Připravte jídlo v malých dávkách, aby mohl být rychle a zcela zmrazen a aby bylo možné následně rozmrazit pouze požadované množství.
- Zabalte potraviny do alobalu nebo polyetylenových potravinářských obalů, které jsou vzduchotěsné.
- Nedovolte, aby se čerstvé a nezmrazené potraviny dotýkaly potravin, které jsou již zmrazeny, aby se zabránilo jejich nárůstu teploty.
- Ledové produkty, pokud jsou konzumovány ihned po vyjmutí z mrazáku by mohly způsobit omrzliny na kůži.
- Doporučuje se označit štítkem a datem každý zmrazený balíček s cílem udržet přehled o době skladování.

#### **Rady pro uchování mražených potravin**

- Ujistěte se, že mražené potraviny byl správně skladovány prodejcem potravin.
- Jednou rozmrazené potraviny se rychle kazí a neměly by být znovu zmrazeny. Nepřekračujte dobu skladování vyznačenou výrobcem.

#### **Vypnutí vašeho spotřebiče**

Pokud je třeba vypnout na delší dobu spotřebič, následující kroky by měly být učiněny, aby zabránily vzniku plísní na spotřebiči.

1. Vyndejte všechny potraviny.
2. Vyjměte zástrčku ze zásuvky.
3. Důkladně vyčistěte a vysušte vnitřek.
4. Ujistěte se, že všechny dveře jsou zajištěné a mírně otevřené, aby mohl cirkulovat vzduch.

## Čištění a péče

Z hygienických důvodů je třeba pravidelně alespoň jednou za dva měsíce vyčistit spotřebič (včetně vnějších i vnitřních doplňků).

**Pozor!** Spotřebič nesmí být připojen k síti během čištění. Nebezpečí úrazu elektrickým proudem! Před čištěním spotřebič vypněte a vytáhněte zástrčku ze zásuvky.

### Vnější čištění

Pro udržení dobrého vzhledu vašeho spotřebiče byste jej měli pravidelně čistit.

-Otřete digitální panel a zobrazovací panel čistým, měkkým hadříkem.

-Nastříkat vodu na čisticí tkaninu namísto postříku přímo na povrch spotřebiče. To pomáhá zajistit rovnoměrné rozložení vlhkosti na povrchu.

-Očistěte dveře, rukojeti a povrch skříňek jemným čisticím prostředkem a pak otřete do sucha měkkým hadříkem.

### Pozor!

-Nepoužívejte ostré předměty, neboť mohou poškrábat povrch.

-Nepoužívejte k čištění ředidlo, auto šampon, Clorox, éterický olej, abrazivní čisticí prostředky ani organická rozpouštědla, jako je benzen.

Mohou poškodit povrch spotřebiče a mohou způsobit požár.

### Čištění vnitřku

● Měli byste pravidelně čistit vnitřek spotřebiče. Bude se lépe čistit, když jsou nízké zásoby potravin. Otřete vnitřek chladničky s mrazákem slabým roztokem jedlé sody a poté opláchněte teplou vodou pomocí vyždímané houby

nebo hadrem. Otřete před výměnou police a koše, aby byly zcela suché. Důkladně vysušte všechny plochy a odnímatelné části.

● Ačkoli tento spotřebič automaticky rozmrazuje, může dojít k vrstvě námrazy na vnitřních stěnách mrazáku, pokud jsou dveře mrazáku často otevřené nebo zůstávají otevřené příliš dlouho. Je-li námraza příliš silná, zvolte čas, kdy jsou zásoby potravin nízké a postupujte takto:

1. Odstraňte košíky na potraviny a na doplňky, odpojte spotřebič od elektrické sítě a nechte dveře otevřené. Větrejte místnosti důkladně, aby se urychlil proces rozmrazování.

2. Jakmile je rozmrazování dokončeno, vyčistěte mrazák, jak bylo popsáno výše.

**Pozor!** Nepoužívejte ostré předměty pro odstranění námrazy z mrazáku. Teprve poté, co interiér je úplně suchý, by měl spotřebič opět zapnut a zapojen zpět do zásuvky.

### Čištění těsnění dveří

Dávejte pozor, aby těsnění dvířek bylo udržováno v čistotě. Lepivé potraviny a nápoje mohou způsobit, že těsnění je přilepeno ke skříni a trhá se při otevření dveří. Umyjte těsnění s jemným čisticím prostředkem a teplou vodou. Opláchněte a důkladně vysušte po čištění.

**Pozor!** Teprve potom, co těsnění dveří jsou úplně suchá, může být spotřebič zapnut.

### Výměna LED světla:

Pozor: Světlo LED nesmí být vyměněno uživatelem! Je-li LED světlo poškozeno,

obraťte se na zákaznickou linku s žádostí o pomoc. Chcete-li nahradit LED světlo, můžete následovat níže uvedené kroky:

1. Odpojte spotřebič.
2. Odstraňte kryt světla tím zatlačením

nahoru a ven.

3. Uchopte kryt diody LED jednou rukou a vytáhněte ji druhou rukou při stisknutí západky konektoru.
4. Vyměňte LED světlo a zacvakněte ho správně na své místo.

## Řešení problémů

Pokud dochází k problémům se spotřebičem nebo se obáváte, že spotřebič nepracuje správně, můžete provést několik jednoduchých kontrol než zavoláte servis, viz níže.

**Pozor!** Nepokoušejte se opravovat spotřebič sami. Pokud problém přetrvává i poté, co jste provedli kontroly níže uvedené, obraťte se na kvalifikovaného elektrikáře, autorizovaný servis nebo na obchod, kde jste výrobek zakoupili.

Problém	Možná příčina a řešení
Spotřebič nepracuje správně	Zkontrolujte, zda je napájecí kabel zapojen správně do zásuvky.
	Zkontrolujte pojistku nebo obvod napájecího zdroje, v případě potřeby je vyměňte
	Okolní teplota je příliš nízká. Vyzkoušejte nastavení teploty chladničky na chladnější úroveň, aby se tento problém vyřešit.
	Je normální, že mrazák nepracuje během automatického odmrazování, nebo na krátkou dobu poté, co se spotřebič zapne pro ochranu kompresoru.
Pachy z přihrádek	Interiér může být potřeba vyčistit
	Některé potraviny, nádoby nebo balení způsobují zápach.
Hluk vydávaný zařízením	Níže uvedené zvuky jsou zcela běžné: <ul style="list-style-type: none"> <li>● Provozní hluk kompresoru.</li> <li>● Hluk pohybu vzduchu z malého motoru ventilátoru v blízkosti mrazicího oddělení nebo jiných oddělení.</li> <li>● Bublavý zvuk podobný varu vody.</li> <li>● Zvuk praskání během automatického odmrazování.</li> <li>● Cvakání před startem kompresoru.</li> </ul>
	Jiné neobvyklé zvuky jsou způsobeny z níže uvedených důvodů a může být nutné, abyste je zkontrolovali a přijali opatření: <p>Skříň není ve vodorovné poloze.</p> <p>Na zadní straně se spotřebič dotýká zdi.</p> <p>Láhve nebo kontejnery jsou spadané nebo se kutálejí.</p>
Motor běží nepřetržitě.	Je normální, že se často slyšíte zvuk motoru, v těchto případech bude více v provozu:

	<ul style="list-style-type: none"> <li>● Nastavení teploty je nastaveno chladněji než je nezbytně nutné.</li> <li>● Do spotřebiče bylo nedávno uloženo velké množství teplých potravin.</li> <li>● Venkovní teplota okolo spotřebiče je příliš vysoká.</li> <li>● Dveře jsou otevřené příliš dlouho nebo příliš často.</li> <li>● Po instalaci spotřebiče nebo pokud byl vypnut po dlouhou dobu.</li> </ul>
V oddělení se vyskytuje vrstva námrazy.	Zkontrolujte, zda výstupy vzduchu nejsou blokovány potravinami a zajistěte, aby potraviny byly umístěny uvnitř spotřebiče, aby bylo zajištěno dostatečné větrání. Ujistěte se, že dveře jsou zcela zavřené. Pro odstranění námrazy, viz kapitola čištění a péče.
Teplota uvnitř je příliš vysoká.	Možná jste nechali dveře otevřené příliš dlouho nebo příliš často; nebo dveře jsou udržovány otevřené nějakou překážkou; nebo je spotřebič umístěn bez dostatečného volného prostoru po stranách, zadní a horní části,
Teplota uvnitř je příliš nízká.	Zvyšte teplotu dle kapitoly "Ovládání na displeji".
Dveře nelze snadno uzavřít.	Zkontrolujte, zda horní část chladničky je nakloněna zpět o 10-15mm, aby se dveře samy zavíraly, nebo je-li něco uvnitř bránícího dveřím při jejich zavření.
Voda kape na podlahu.	Vodní pánve (umístěná na zadní spodní části skříně), nemusí být správně vyrovnána, nebo vypouštěcí hubice (nachází se pod horní částí uložení kompresoru) nemusí být správně umístěno tak, aby vedlo vodu do této pánve, nebo vodní hubice je blokována. Možná budete muset vytáhnout chladničku od zdi ke kontrole pánve a odtoku.
Světlo nefunguje.	<ul style="list-style-type: none"> <li>● LED světlo může být poškozeno. Viz nahrazení LED světla v kapitole čištění a péče.</li> <li>● Řídicí systém má odpojená světla vzhledem k tomu, že dveře se udržují příliš dlouho otevřené, zavřete a znovu otevřete dveře k reaktivaci světla.</li> </ul>



## Likvidace spotřebiče

Je zakázáno nakládat s tímto spotřebičem jako s domovním odpadem.


### Obalový materiál

Obalové materiály s recyklačním symbolem jsou recyklovatelné. Vyhod'te obal do vhodného sběrného kontejneru kde jej budou recyklovat.

### Před likvidací spotřebiče

1. Vyměňte síťovou zástrčku ze zásuvky.
2. Odřízněte přívodní kabel a zlikvidujte se zástrčkou.

Pozor! Chladničky obsahují chladivo a plyny v izolaci. Chladivo a plyny musí být likvidovány odborně, protože mohou způsobit poranění očí nebo vznícení. Ujistěte se, že vedení chladicího okruhu není poškozeno před patřičnou likvidací.

	Správná likvidace tohoto produktu.
	Toto označení znamená, že tento výrobek nesmí být likvidován s jiným domovním odpadem v celé EU. Aby se zabránilo možnému poškození životního prostředí nebo lidského zdraví způsobené nekontrolovanou likvidací odpadu, recyklujte jej zodpovědně k podpoře udržitelného využívání druhotných surovin. Chcete-li vrátit použité zařízení, použijte prosím systém sběru a recyklace nebo se obraťte na prodejce, u kterého byl výrobek zakoupen. Mohou přijmout tento výrobek pro ekologicky bezpečnou recyklaci.

## Kontaktní údaje

[www.hisense.cz](http://www.hisense.cz)

Tiskové chyby vyhrazeny.