

Haier

Uživatelská příručka HW60-1211N



Děkujeme za zakoupení výrobku společnosti Haier.

Než začnete zařízení používat, přečtěte si důkladně tyto pokyny. Tyto pokyny obsahují důležité informace, které vám pomohou maximálně využít možnosti zařízení a zajistit jeho bezpečnou a správnou instalaci, používání a údržbu.

Tuto příručku uschovejte na vhodném místě, abyste ji měli vždy k dispozici pro ověření bezpečného a správného použití zařízení.

Pokud zařízení prodáte, věnujete nebo ponecháte při stěhování na původním místě, předejte se zařízením i tuto příručku, aby se mohl nový majitel seznámit s jeho funkcí a bezpečnostními pokyny.

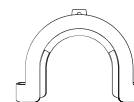
Příslušenství

Zkontrolujte příslušenství a dokumentaci podle následujícího seznamu:

1x uživatelská příručka



1x držák vypouštěcí hadice



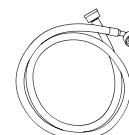
1x kryt dna



5x záslepky



1x přívodní hadice



Upozornění	3
Před použitím	5
Funkce	8
Údržba	16
Odstraňování problémů	19
Technické údaje	20
Poprodejní služby	21

Legenda



Ano



Ne



Volitelné



Upozornění



Pozor

Likvidace

Přítomnost tohoto symbolu na produktu, příslušenství či materiálech, k nimž náleží tyto informace, znamená, že na konci životnosti se výrobek či jeho elektrické příslušenství (např. nabíječka, sluchátka, kabel USB) nesmí likvidovat společně s jiným odpadem z domácnosti.



Aby se zabránilo možné škodě na životním prostředí či lidském zdraví způsobené nekontrolovanou likvidací odpadu, separujte tyto předměty od jiných typů odpadu a recyklujte je. Tím zajistíte šetrné opakované použití materiálních zdrojů.

Spotřebitelé by se měli obrátit buď na maloobchod, ve kterém výrobek zakoupili, nebo na příslušné místní úřady, které jim sdělí, jak mohou zajistit bezpečnou recyklaci neohrožující životní prostředí.

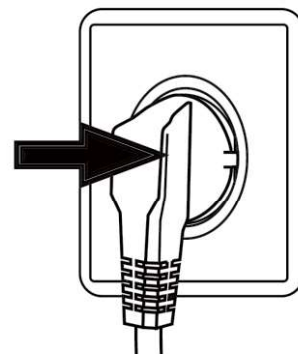
Komerční uživatelé by se měli obrátit na svého dodavatele a řídit se podmínkami prodeje. Tento výrobek včetně elektronického příslušenství by neměl být likvidován s jiným komerčním odpadem.

Před prvním zapnutím zařízení

Toto zařízení mohou používat děti od 8 let a osoby s omezenými tělesnými, smyslovými nebo duševními schopnostmi nebo nedostatkem zkušeností a znalostí, pokud jsou pod dozorem nebo byly instruovány o bezpečném používání zařízení a uvědomují si související rizika. Děti si nesmí se zařízením hrát. Děti nesmí bez dozoru provádět čištění a údržbu. Děti do 3 let by se neměly k přístroji přibližovat nebo musí být pod neustálým dohledem.

Udělejte...

- ✓ Zkontrolujte, zda jsou odstraněny přepravní šrouby.
- ✓ K napájení použijte samostatnou uzemněnou zásuvku.
- ✓ Zkontrolujte, zda je zástrčka přístupná.
- ✓ Při odpojení ze zásuvky tahejte za zástrčku, nikoli za elektrický kabel.
- ✓ Zkontrolujte, zda jsou pojistky v napájecím obvodu dimenzovány na proud 15 A.
- ✓ Zařízení musí mít dostatečný odstup od zdrojů tepla a nesmí být vystaveno slunečnímu světlu, aby nedošlo k rychlému stárnutí plastových a pryžových součástí.
- ✓ Zkontrolujte, zda není elektrický kabel zachycen pod zařízením nebo v něm. Elektrický kabel nepoškozujte.
- ✓ Zkontrolujte, zda jsou spoje a napojení hadic pevně dotažené a zda nikde neuniká voda. Pokud nejsou spoje pevně dotažené, dojde k úniku vody. V takovém případě vypněte přívod vody a spoje dotáhněte. Pračku nepoužívejte, dokud nejsou všechny hadice pevně připojené.



Nedělejte...

- * Nedotýkejte se zařízení ani je nepoužívejte, pokud jste bosí nebo máte vlhké ruce nebo nohy.
- * Nepoužívejte hořlavá rozpouštědla ani prostředky pro chemické čištění.
- * V bezprostřední blízkosti zařízení nepoužívejte hořlavé spreje.
- * Neodpojujte ani nezapojujte zástrčku v přítomnosti hořlavých plynů.
- * Nedovolte, aby si děti nebo hendikepované osoby hrály se zařízením nebo balicími materiály.
- * Neinstalujte zařízení venku, ve vlhkých prostorách ani v místech, ve kterých může hrozit únik vody, například pod dřezem nebo v jeho blízkosti. V případě úniku vody nechte pračku vyschnout samovolně.
- * Neumisťujte pračku přímo na koberec nebo v blízkosti stěn nebo nábytku.

Při běžném používání zařízení

Udělejte...

- ✓ Zapněte zipy a zajistěte uvolněné tkanice, zabráníte tím zaplétání prádla. V případě nutnosti vložte malé předměty do sáčku nebo povlaku na polštář.

- ✓ Po každém pracovním programu zařízení vypněte a vypněte jeho pojistky. Dosáhnete tak úspory energie i vyšší bezpečnosti. Čistěte spodní část plnicího otvoru.
- ✓ Pokud pračku nepoužíváte, nechte dvířka mírně pootevřená, zabráníte tím vzniku zápachu.
- ✓ Pokud je napájecí kabel poškozen, nechte jej vyměnit výrobcem, jeho servisním zástupcem nebo jinou náležitě kvalifikovanou osobou.

Nedělejte...

- ✗ Nedotýkejte se dvířek pračky během procesu praní, mohou být horká.
- ✗ Na horní stranu zařízení nepokládejte těžké předměty ani zdroje tepla či vlhka.
- ✗ Nepoužívejte vysoké teploty na pryžové nebo houbovitě materiály.
- ✗ Dávkovací zásuvku na prací prostředek neotvírejte v průběhu praní.
- ✗ Dvířka pračky neotvírejte násilím, dvířka jsou vybavena automatickým zámekem a otevrou se krátce po dokončení procesu praní.
- ✗ Dvířka pračky neotvírejte, pokud hladina vody viditelně přesahuje přes okraj plnicího otvoru.
- ✗ Pračku nezakrývejte plastovým krytem, který by zablokoval vysušení vnitřní vlhkosti.

Tipy pro úspory

- ⓘ Používejte doporučený maximální objem náplně, dosáhnete tím nejlepšího využití energie, vody, pracího prostředku a času.
- ⓘ Nepřekračujte dávky pracího prostředku uvedené v pokynech výrobce.
- ⓘ Funkci „Předpírka“ použijte pouze na silně znečištěné prádlo. Pokud nepoužijete funkci „Předpírka“ na mírně až středně znečištěné prádlo, ušetříte prací prostředek, čas, vodu a energii.
- ⓘ Šetřete energii a čas volbou vyšších otáček ždímání, snížíte tím objem vody v prádle před použitím sušičky.
- ⓘ Vyberte vhodnou teplotu praní. Moderní prací prostředky svedou prádlo vyprat s velmi dobrým výsledkem i při teplotách nižších než 60 °C. Teploty vyšší než 60 °C použijte pouze na silně znečištěné prádlo.

Popis

Tento náčrt se může mírně lišit od konstrukce pračky, kterou jste zakoupili.

Ovládací panel

Spustit/Pozastavit

Madlo dvířek

Pracovní deska

Dvířka pračky

Zásuvka na prací prostředek/aviváž

Kryt filtru



Vypouštěcí hadice

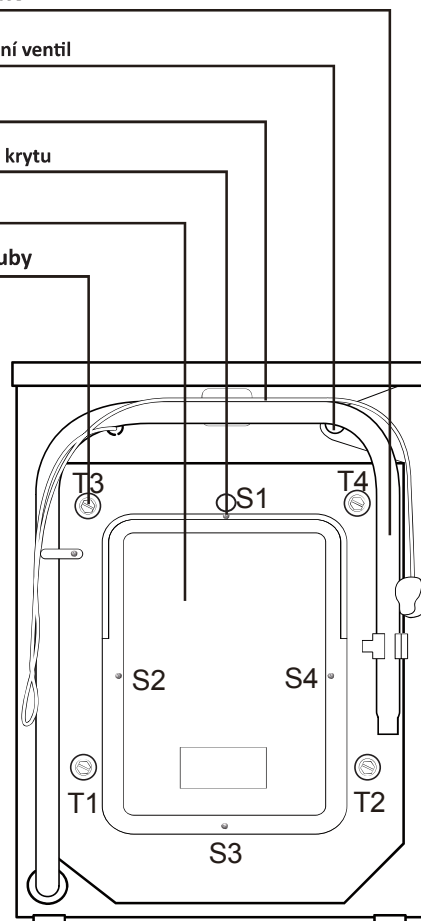
Napouštěcí vodní ventil

Napájecí kabel

Šrouby zadního krytu

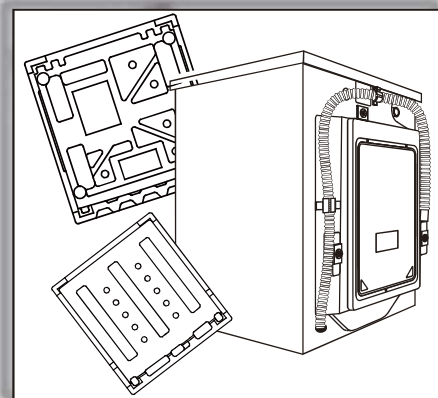
Zadní kryt

Přepravní šrouby



Příprava zařízení

Odstraňte všechny balicí materiály včetně polystyrenové základny, zabráníte tím nestabilitě zařízení. Při otevření obalu mohou být na plastovém pytli nebo plnicím otvoru viditelné kapky vody. Jedná se o běžný jev způsobený vodními testy během výroby.



Instalace

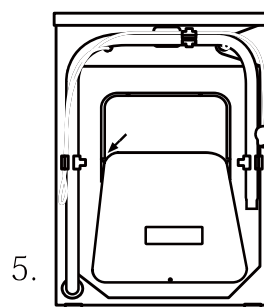
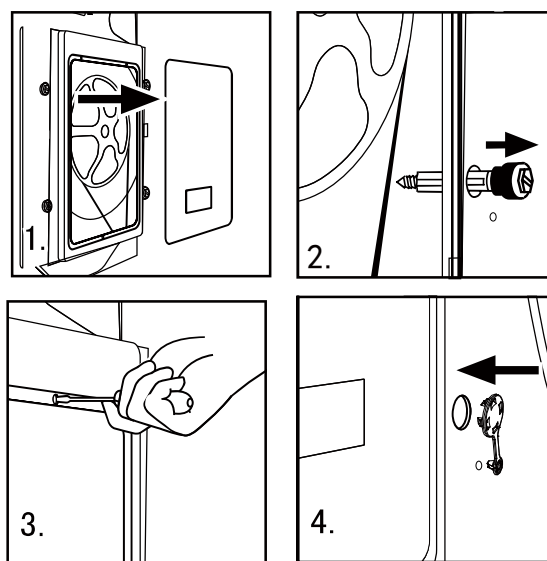
Demontujte přepravní šrouby

Přepravní šrouby jsou určeny pro uchycení antivibračních součástí uvnitř pračky během procesu přepravy.

- ✓ Sejměte zadní kryt.
- ✓ Demontujte čtyři šrouby na zadní straně a z vnitřní části zařízení vyjměte plastové stabilizátory.
- ✓ Vraťte zadní kryt zpět.
- ✓ Otvory po šroubech zakryjte záslepkami.

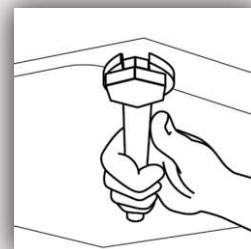
Poznámka:

- ⚠ Při vracení zadního krytu zpět zkontrolujte, že vypouklá strana směřuje ven. Zadní kryt musíte vložit směrem od dvojice mezer, viz obrázek 5.
- ⚠ Přepravní šrouby i plastové stabilizátory uložte na bezpečné místo pro případ dalšího použití.



Nastavení nožek

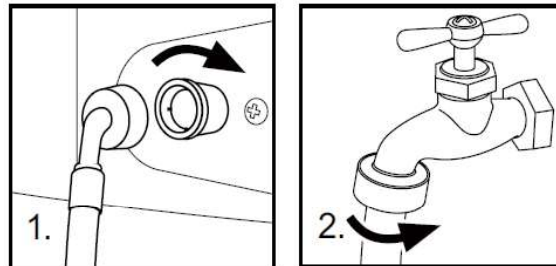
Pod dnem pračky jsou umístěny stavitelné nožky. Před použitím zařízení musí být nastaveny tak, aby pračka stála rovně. To omezí vibrace a tím i hluk během provozu. Také sníží opotřebení zařízení. K vyrovnání doporučujeme použít vodováhu. Podlaha by měla být co možná nejpevnější a nejrovnější.



Přívodní hadice

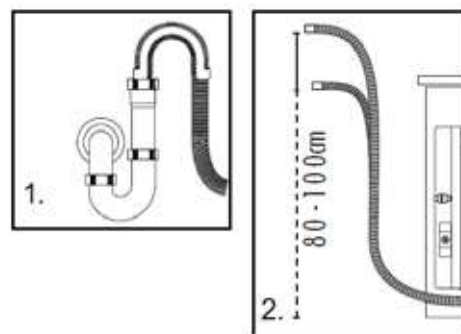
- ✓ Našroubujte matici přívodní hadice na šroubení vodního ventilu.
- ✓ Přívodní hadici napojte na vodovodní kohoutek se studenou, sladkou vodou.

! Použijte sestavu hadic dodanou se zařízením. Staré sestavy hadic by neměly být znovu použity.



Vypouštěcí hadice

- ✓ Použijte držák vypouštěcí hadice, který slouží k zajištění konce vypouštěcí hadice, a brání úniku vody. Vypouštěcí hadici nenatahujte; pokud potřebujete delší hadici, obraťte se na servisního technika.
- ✓ Vývod vypouštěcí hadice musí být umístěn ve výšce 80-100 cm. Upevněte vypouštěcí hadici do svorky na zadní straně pračky, zabráníte vypadnutí hadice.

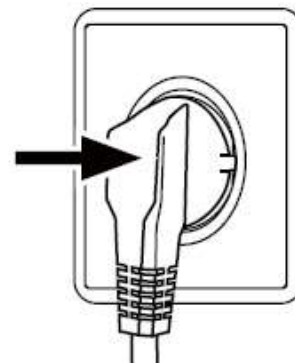


! Vypouštěcí hadice by neměla být ponořena ve vodě; měla by být bezpečně upevněna a měla by těsnit. Pokud bude vypouštěcí hadice umístěna na podlaze nebo se její vývod bude nacházet níže než 80 cm, bude z pračky během napouštění stále unikat voda (samospád).

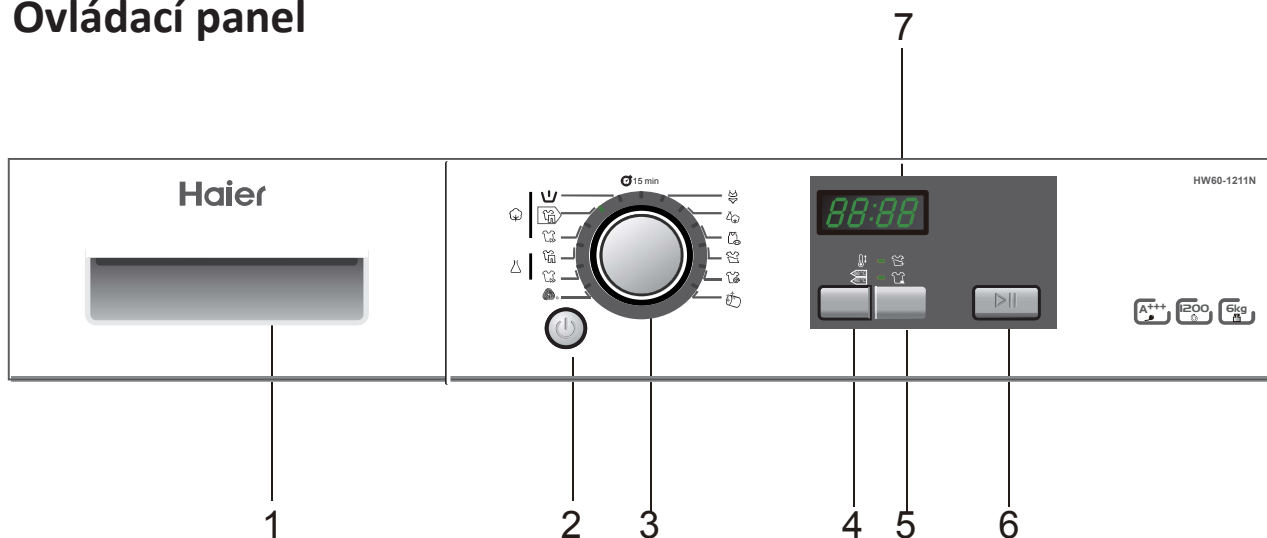
Připojení k síťovému napájení

Před připojením k síťovému napájení zkontrolujte:

- ✓ Zásuvka postačuje maximálnímu výkonu pračky (pojistky v napájecím obvodu by měly být z důvodu bezpečnosti dimenzovány na proud nejméně 15 A).
- ✓ Napětí by mělo odpovídat požadavkům.
- ✓ Do zásuvky musí jít zasunout zástrčka pračky.
- ✓ Pračku připojte k uzemněné zásuvce.



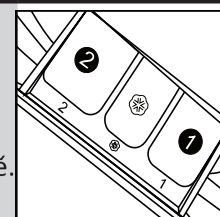
Ovládací panel




- 1. Zásuvka na prací prostředek/ aviváž
- 2. Tlačítko vypínače
- 3. Volič programů
- 4. Teplota praní
- 5. Tlačítko Intenzivní / Další máchání
- 6. Tlačítko Spustit/Pozastavit
- 7. Displej LED

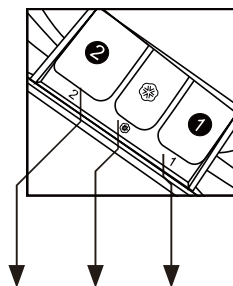
Provozní funkce

Č.	Funkce	Popis
1	Zásuvka dávkování pracího prostředku	Otevřete zásuvku, obsahuje tři oddíly: 1. oddíl – prostředek pro předpírku, 2. oddíl – prací prostředek pro programy 1 až 10, 13. 3. oddíl – aviváž. Typ a množství pracího prostředku závisí na nastavené teplotě. Řiďte se instrukcemi na obalu pracího prostředku.
2	Tlačítko vypínače	Stisknutím tohoto tlačítka pračku zapnete. Opětovným stisknutím ji vypnete. Chcete-li pračku vypnout, přidržte toto tlačítko stisknuté 2 sekundy, tlačítka jsou citlivá na jemný tlak.
3	Volič programů	Požadovaný program lze vybrat otočením voliče doprava nebo doleva. K dispozici je 13 programů. Po výběru programu se rozsvítí odpovídající kontrolka.
4	Teplota praní	Když se lehce dotknete tohoto tlačítka, rozsvítí se kontrolka teploty praní. Vyberte teplotu podle typu prádla. Poznámka: Pokud nesvítí žádná kontrolka, jedná se o praní zastudena.
5	Další máchání	Pokud stisknete toto tlačítko, provede pračka několik máchání navíc. Jedním stisknutím tlačítka přidáte jedno máchání. Rozsvítí se kontrolka „Další máchání“, která bude během těchto máchání blikat. Když máchání navíc skončí, kontrolka zhasne a nápis z displeje zmizí.
	Tlačítko Intenzivní	Pokud je prádlo silně znečištěné, stiskněte před spuštěním programu toto tlačítko. Pokud je tlačítko stisknuté, prodlouží se doba praní.



- | | | |
|---|---|---|
| 6 | Tlačítko Spustit/
Pozastavit | Když je pračka připojena do síťové zásuvky a je vybrán program, lehkým dotekem na toto tlačítko spustíte praní. Pokud se tlačítka lehce dotknete během praní, bude praní zastaveno a čísla na displeji začnou blikat. Pokud se tlačítka dotknete znovu, praní bude pokračovat. Pokud chcete program zrušit během praní, dotkněte se tohoto tlačítka a comma a když se rozblikají čísla na displeji, stiskněte tlačítko vypínače. Program bude zrušen. |
| 7 | Displej LED | Slouží k zobrazení informací o zbývajícím době praní nebo zobrazení chybových zpráv.
 Po spuštění programu praní bude zobrazena zbývajícím doba praní, která se bude postupně zkracovat. Zbývajícím doba se může měnit v závislosti na tlaku a teplotě vody. Pokud není prádlo během ždímání vyváženo, zbývajícím doba se může automaticky prodloužit. |

Režimy programů



- 1 Oddíl pro prací prostředek pro předpírku
- 2 Oddíl pro prací prostředek
- 3 Oddíl pro aviváž

Program	Max. tepl.	Předvolba	2	3	1	Typ vlákna	Předvolba rychlosti ždímání	
	40 °C	--°C	✓	⊙	✗	Vlněné tkaniny	600 ot./m	
	40 °C	--°C	✓	⊙	✗	Umělé materiály	800 ot./m	
	60 °C	40°C	✓	⊙	✗	Umělé materiály	800 ot./m	
	40 °C	40°C	✓	⊙	✗	Bavlna	800 ot./m	
		90 °C	60°C	✓	⊙	✗	Bavlněné tkaniny	1200 ot./m
		90 °C	60°C	✓	⊙	✓	Vysoké znečištění	1200 ot./m
	40 °C	20°C	✓	⊙	✗	Bavlna	800 ot./m	
	90 °C	60°C	✓	⊙	✗	Bavlna	800 ot./m	
	60 °C	60°C	✓	⊙	✗	Bavlna nebo umělé materiály	1200 ot./m	
	60 °C	60°C	✓	⊙	✗	Sportovní oblečení	1200 ot./m	
	/	--°C	✗	⊙	✗	/	800 ot./m	
	/	--°C	✗	✗	✗	/	1200 ot./m	
	90 °C	90 °C	✓	✗	✗	Otřete spotřebič před prvním použitím.	400 ot./m	

Ano ✓

Volitelné ⊙

Ne ✗

Tabulka spotřeby

Program	Teplota	Max. náplň HW60-1211N	Spotřeba elektrické energie HW60-1211N	Spotřeba vody HW60-1211N	Doba praní HW60-1211N	Míra vysušení při ždímání HW60-1211N
	40°C	3kg	/	/	1:20	49%
	◁40°C *	3kg	0.473kWh	30.1L	2:38h	53%
	◁60°C *	3kg	0.698kWh	33.1L	2:58h	53%
	◁60°C *	6kg	0.688kWh	49.1L	2:58h	53%

Standardní bavlněné programy 60 °C a 40 °C jsou vhodné pro praní běžně znečištěného bavlněného prádla; jedná se o nejušpornější programy co do kombinované spotřeby energie a vody pro praní bavlněného prádla tohoto druhu. Skutečná teplota vody se může od teploty udané u programu lišit.

*) Nastavení pro energetickou třídu ze štítku: 1. " / +40°C + "

2. " / +60°C + "

Výběr vhodného pracího prostředku

	Univerzální	Barevné	Jemné	Speciální	Aviváž
	L/P	L/P	-	-	O
	L/P	L/P	L	-	O
	L/P	L/P	-	-	O
	-	-	-	L	O
	-	-	-	L	O
	L	L	-	-	O
	L/P	L/P	L	-	O

	Prací prostředek	Rozmezí teplot (°C)
L	Tekutý	Studená - 60
P	Sypký	40 - 90
O	Volitelné	---
-	Ne	---

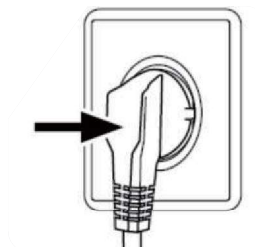
Množství pracího prostředku dávkuje podle instrukcí na obalu pracího prostředku. Moderní prací prostředky jsou vhodné převážně pro nízké teploty.

Metody praní

- ⚠ Tato pračka je určena pouze pro použití v domácnosti. Pokud je zařízení použito pro komerční účely, pozbývá záruka platnosti. Nepoužívejte je pro jiné účely než pro které bylo navrženo. Dodržujte pokyny uvedené na štítku každé části oděvu a perte pouze prádlo určené pro praní v pračce.

Síťové napájení

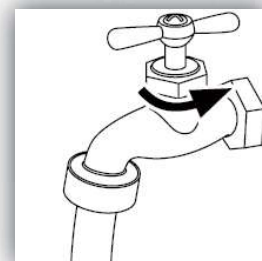
Pračku připojte do síťové zásuvky (220 až 240 V, ~50 Hz).



Připojení vody

Otevřete kohoutek. Voda musí být čistá, bez mechanických nečistot.

- ⓘ Před použitím otevřete kohoutek a zkontrolujte, zda nedochází k úniku vody ve spoji mezi vodovodním kohoutkem a přívodní hadicí.



Příprava prádla

Roztřídte oblečení podle tkaniny (bavlna, syntetická vlákna, vlna, hedvábí) a míry znečištění.

Oddělte bílé oblečení od barevného. Prádlo poprvé perte ručně a zkontrolujte, zda nebledne nebo nepouští barvu.

Vyprázdněte kapsy (klíče, mince apod.) a odstraňte tvrdší ozdobné předměty (např. brože).

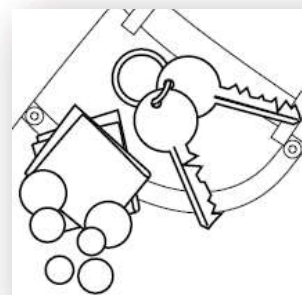
- ⚠ Pozor: Malé díly (např. knoflíky) mohou způsobit poruchu (opravu v takovém případě hradí zákazník) nebo poškodit zařízení.

Oděvy beze švů, spodní prádlo a jemně pletené tkaniny, např. jemné záclony, by měly být vloženy do pracího sáčku (je vhodnější nevkládat je přímo do bubny pračky).

Zapněte zipy a háčky, zkontrolujte, zda jsou knoflíky pevně přišité a drobné předměty jako ponožky, pásky, podprsenky apod. vložte do pracího sáčku.

Velké kusy prádla jako povlaky nebo prostěradla rozložte.

Košile obraťte naruby.



Vložení prádla do pračky

Otevřete dvířka pračky a vkládejte prádlo po jednom. Dvířka pevně uzavřete.

Před prvním použitím spusťte pračku na jeden z programů naprázdno, předejdete tak případnému znečištění prádla olejem nebo znečištěnou vodou z pračky. Před prvním praním byste měli spustit pračku bez prádla, ale s pracím prostředkem, v programu s teplotou 60 °C.

Nevkládejte do pračky více prádla, než je určeno výrobcem pro daný typ programu.



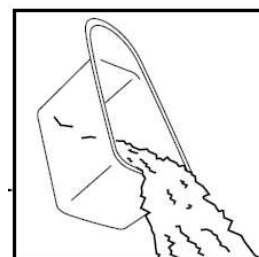
Výběr pracího prostředku

Účinnost a výkon praní určuje kvalita použitého pracího prostředku. Dobrých výsledků lze dosáhnout se speciálním nepěnivým pracím prostředkem. Pro prádlo z umělých vláken a vlny použijte speciální prací prostředky. Nepoužívejte prostředky pro chemické čištění jako např. trichlorethylen.

- ⚠ Nevkládejte více pracího prostředku než je třeba; může dojít k následujícím problémům nebo selhání pračky a následnému zkrácení životnosti pračky.
 - ⚠ S ohledem na silnější pěnění bude muset být doba máchání prodloužena.
 - ⚠ V důsledku zvýšení tlaku může pěna vytékat i ze zásuvky na prací prostředek.
 - ⚠ Pěna může na prádle zůstat i po posledním cyklu ždímání.

🔴 Doporučení:

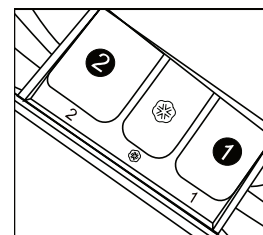
- 🔴 Zásuvku na prací prostředek čistěte jednou týdně.
- 🔴 Při použití předpírky přidejte polovinu doporučené dávky.
- 🔴 Používejte doporučenou dávku pracího prostředku uvedenou na obalu.



Přidání pracího prostředku

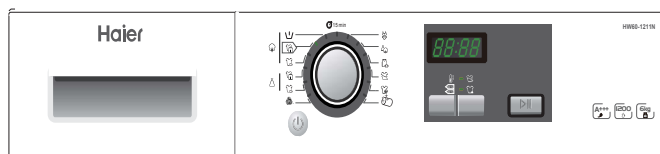
Vysuňte zásuvku na prací prostředek a do odpovídajících oddílů umístěte požadovaný prací prostředek a aviváž. Zásuvku jemně zasuňte na místo. (Postupujte podle pokynů na zásuvce.)

- ⚠ U programů s předpírkou je třeba umístit prací prostředek do oddílů 1 i 2.
- ⚠ U ostatních programů prací prostředek do 1. oddílu neumísťujte.
- ⚠ Tekutý prací prostředek používejte podle pokynů na jeho obalu. Tekutý prací prostředek nepoužívejte v režimu předpírky nebo pokud je nastaven „Odložený start“.
- ⚠ Nepoužívejte vyšší dávky aviváže, mohlo by dojít k poškození syntetických vláken.



Výběr programu

Nejllepších výsledků praní dosáhnete výběrem programu praní, který odpovídá typu prádla. Nastavte volič programu na správný program.



Výběr funkcí

Vyberte požadované možnosti. (Další informace naleznete v části „Ovládací panel“ na stranách 8, 9 a 10)

Nastavení teploty praní

Stiskněte a přidržte tlačítko nastavení teploty, dokud nevyberete požadovanou teplotu.

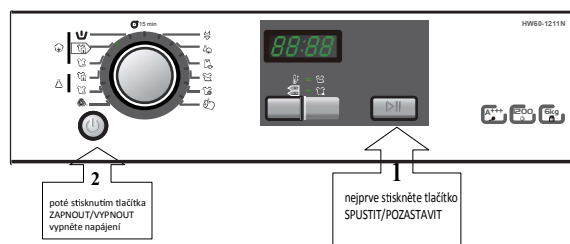
Praní

Stiskněte tlačítko Spustit/Pozastavit. Pračka bude pracovat podle nastavených programů. Pračka automaticky ukončí práci po dokončení praní. Na displeji se zobrazí nápis „End“ (Konec). Otevřete dvířka pračky a vyjměte prádlo.

DŮLEŽITÉ UPOZORNĚNÍ – SYSTÉM ZÁMKU DVÍŘEK

Pokud potřebujete zastavit cyklus před koncem programu, postupujte podle níže uvedených pokynů, jinak zůstanou dvířka ZAVŘENÁ.

- >> nejprve stiskněte tlačítko SPUSTIT/POZASTAVIT.
- >> poté stisknutím tlačítka ZAPNOUT/VYPNOUT vypněte napájení.
- >> počkejte 2 minuty, než bude možné otevřít dvířka.



Po dokončení praní

Vypněte přívod vody a odpojte napájecí kabel. Pootevřete dvířka pračky, zabráníte tak srážení vlhkosti a vzniku zápachu. Pokud pračku nepoužíváte, nechte dvířka pootevřená.

Přehled symbolů

Praní v pračce, STUDENÉ	Ruční praní	Sušení v sušičce, BEZ ZAHŘÁTÍ	Nesušit v sušičce	Žehlení, parní nebo suché, NÍZKÁ TEPLOTA
Praní v pračce, TEPLÉ	Nesmí se prát	Sušení v sušičce, NÍZKÁ TEPLOTA	Sušení na šňůře	Žehlení, parní nebo suché, STŘEDNÍ TEPLOTA
Praní v pračce, HORKÉ	Možno bělit podle potřeby, lze použít např. Clorox®	Sušení v sušičce, STŘEDNÍ	Nechte okapat	Žehlení, parní nebo suché, VYSOKÁ TEPLOTA
Šetrné praní v pračce, STUDENÉ		Sušení v sušičce, VYSOKÉ	Sušit vodorovně	Nežehlit s napařováním
Šetrné praní v pračce, TEPLÉ	Možno bělit bez chloru podle potřeby Použijte pouze bělidla bezpečná pro barevné prádlo, např. Clorox 2®	Šetrné sušení v sušičce, BEZ ZAHŘÁTÍ	Nečistit chemicky	Nežehlit
Šetrné praní v pračce, HORKÉ		Šetrné sušení v sušičce, NÍZKÁ TEPLOTA	Sušit na ramínku	Možno čistit chemicky – může obsahovat další písmena nebo řádky; toto oblečení svěřte profesionální čistírně
Velmi šetrné praní v pračce, STUDENÉ	Nebělit Nepoužívejte žádná bělidla včetně bělicích pracích prostředků – nebo možnost bělení vyzkoušejte podle doporučeného postupu.	Šetrné sušení v sušičce, STŘEDNÍ	Sušení v sušičce, střední teplota	
Velmi šetrné praní v pračce, TEPLÉ		Velmi šetrné sušení v sušičce, BEZ ZAHŘÁTÍ	Sušení v sušičce, nízká teplota	Nečistit chemicky
Velmi šetrné praní v pračce, HORKÉ		Velmi šetrné sušení v sušičce, NÍZKÁ TEPLOTA	Nesušit v sušičce	Možno chemicky čistit libovolným prostředkem
	Vlna	Velmi šetrné sušení v sušičce, STŘEDNÍ		Možno chemicky čistit perchloretylénem

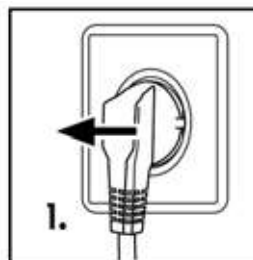
Tabulka hmotností

Prádlo	Materiál	Hmotnost v gramech
Povlečení	Bavlna	Přibližně 800
Deka	Vlna	Přibližně 3 000
Oblečení ze směsných tkanin	/	Přibližně 800
Bunda	Bavlna	Přibližně 800
Džíny	/	Přibližně 800
Pracovní plášť	Bavlna	Přibližně 950
Dámské pyžamo	/	Přibližně 200
Košile	/	Přibližně 300
Ponožky	Směsné tkaniny	Přibližně 50
Tričko	Bavlna	Přibližně 300
Spodní prádlo	Směsné tkaniny	Přibližně 70

Čištění a péče

Po dokončení praní

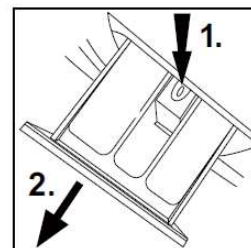
Po každém praní vypněte přívod vody a odpojte napájecí kabel. Pootevřete dvířka pračky, zabráníte tak srážení vlhkosti a vzniku zápachu. Pokud pračku nepoužíváte delší dobu, vodu v pračce vysušte a odpojte vypouštěcí hadici.



Čištění zásuvky na prací prostředek

Zásuvku na prací prostředek čistěte pravidelně.

Zásuvku vyjměte, opláchněte ji pod tekoucí vodou a vraťte ji na místo.



Čištění pračky

Během čištění a údržby pračky odpojte napájecí kabel. K čištění krytu pračky a pryžových dílů použijte měkký hadřík namočený v mýdlové vodě. Nepoužívejte organická rozpouštědla ani korozivní prostředky.

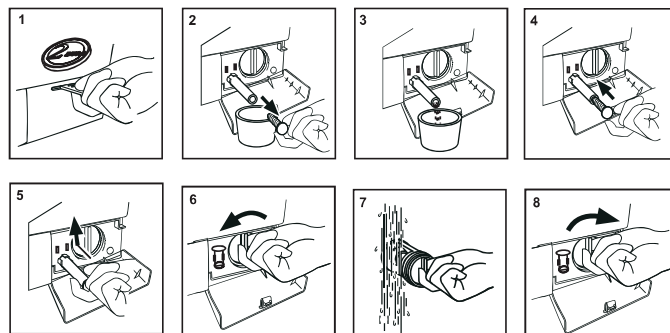
Čištění filtru

Filtr čistěte jednou měsíčně:

Otevřete spodní kryt.

Otočte filtrem doleva a vyjměte jej.

Filtr opláchněte pod tekoucí vodou.

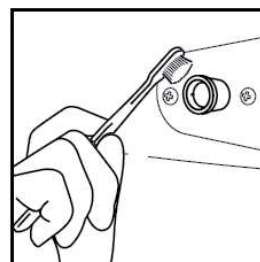


Vraťte filtr na místo – otočte jím doprava; vraťte kryt na místo.

- ⚠ Pokud není filtr vložen, může dojít k úniku vody.
- ⚠ Pod filtr vypouštěcího čerpadla umístěte nádobu na zachycení vody, která může z vypouštěcího čerpadla vytéct.

Napouštěcí vodní ventil a filtr napouštěcího ventilu

Napouštěcí vodní ventil a filtr napouštěcího ventilu pravidelně čistěte, předejdete tak zablokování přívodu vody cizími předměty.



Přesun zařízení

Pokud má být pračka přestěhována na vzdálenější místo, podle následujícího návodu instalujte přepravní šrouby odstraněné před uvedením do provozu, předejdete tím možnému poškození.

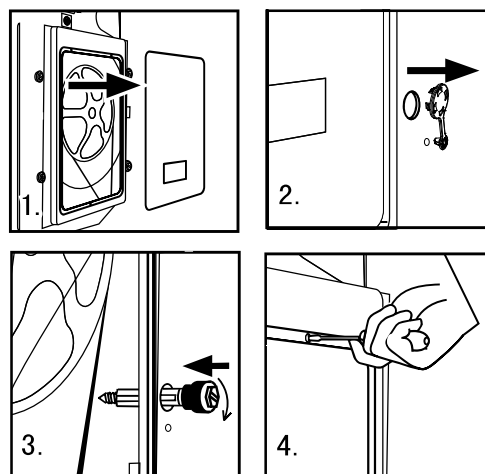
Sejměte zadní kryt.

Vyjměte záslepky.

Vložte plastové stabilizátory a přepravní šrouby.

Šrouby utáhněte klíčem.

Vraťte zadní kryt zpět.



Dlouhé období mimo provoz









Pokud není pračka delší dobu používána, odpojte napájecí kabel a vypněte přívod vody. Pootevřete dvířka pračky, zabráníte tak srážení vlhkosti a vzniku zápachu. Pokud pračku nepoužíváte, nechte dvířka pootevřená.

Kódy na displeji

Kódy na displeji a speciální funkce

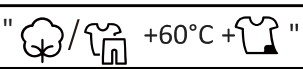


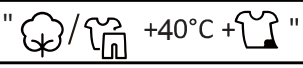

Kódy	Příčiny	Řešení
Err1	Dvířka nejsou správně zavřená.	Zavřete dvířka a stiskněte tlačítko Spustit/Pozastavit.
Err2	Chyba vypouštění, vodu se během 6 minut nepodařilo odčerpat.	Vyčistěte filtr a zkontrolujte, zda není vypouštěcí hadice ucpaná. Pokud chyba přetrvává, kontaktujte servisního technika.
Err3	Snímač teploty není správně připojen nebo je poškozen.	Kontaktujte servisního technika.
Err4	Chyba topení (zobrazí se na konci cyklu).	Kontaktujte servisního technika.
Err5	Během 8 minut nebylo napuštěno požadované množství vody. Konec vypouštěcí hadice je umístěn níže než ve výšce 80 cm. Vypouštěcí hadice je ponořena ve vodě.	Zkontrolujte, zda je vodovodní kohoutek otevřen a zda je tlak vody normální. Pokud problém přetrvává, kontaktujte servisního technika. Umístěte vypouštěcí hadici do výšky 80 až 100 cm. Zkontrolujte, zda není vypouštěcí hadice ponořena do vody.

Err7	Chyba motoru	Kontaktujte servisního technika.
Err8	Hladina vody přesáhla povolenou mez.	Kontaktujte servisního technika.
End	Konec praní.	
1:25	Ještě zbývá 1 hodina a 25 minut.	
UNb	Pračka je vybavena funkcí detekce nevyrovnané náplně. Pokud je hmotnost náplně větší než povolené maximum, pračka nespustí proces odstředění a bude v provozu při takové rychlosti, aby se zabránilo nežádoucím vibracím a nadměrnému hluku.	<ol style="list-style-type: none"> 1. V případě praní 1 kusu prádla (např. koberec, prostěradlo, ubrus apod.), vložte tento kus rovnoměrně do bubnu pračky. 2. Snižte hmotnost náplně ručně a praný kus rozložte rovnoměrně do zadní části bubnu. 3. Přerovnejte prádlo uvnitř bubnu do více vyvážené polohy na vnitřních stěnách bubnu. 4. Přijete 1 nebo 2 kousky do bubnu, pokud je vložené prádlo nevyrovnané. 5. Obnovte cyklus odstředění. Pokud problém přetrvává, obraťte se na autorizovaný servis.
PAUS	Pokud během práce s přístrojem dojde k výpadku proudu, přístroj se přepne do režimu Pause.	Po opětovném připojení elektrického proudu stiskněte prosím tlačítko Start, aby program pokračoval.

-  Funkce uzamčení ovládacího panelu: Po spuštění programu stiskněte tlačítka „“ a „“ a přidržte je stisknutá po dobu 3 sekund. Tím zabráníte změně programu pomocí tlačítek nebo voliče. Ovládací panel odemknete stisknutím tlačítek „“ a „“ a jejich přidržením po dobu 3 sekund.
-  Funkce paměti při vypnutí: Pokud dojde k úmyslnému nebo neúmyslnému přerušení napájení v průběhu programu, budou nastavení uložena a nastavený program bude po zapojení přívodu napájení pokračovat.
-  Ukončení programu. Stiskněte tlačítko „Spustit/Pozastavit“ a vypněte napájení; program bude automaticky zrušen. Vyberte jiný program natočením voliče.
-  Pokud zařízení během ždímání zjistí příliš mnoho pěny, odstraní pračka pěnu automaticky, aby nedošlo k poruše motoru; motor se zastaví a vypouštěcí čerpadlo bude vodu odčerpávat po dobu 90 sekund. Pokud tato situace nastane třikrát, motor se do konce cyklu zastaví a nebude dále ždímat.

Odstraňování problémů

Problém	Příčiny	Řešení
Pračka nefunguje.	<ul style="list-style-type: none"> × Nedostatečné připojení k síťovému napájení. × Výpadek napájení. × Dvířka pračky nejsou správně zavřená. × Zařízení nebylo zapnuto. 	<ul style="list-style-type: none"> ✓ Zkontrolujte připojení k síťovému napájení. ✓ Zkontrolujte síťové napájení. ✓ Zavřete dvířka pračky správně. ✓ Zkontrolujte, zda je pračka zapnutá.
Pračku nelze naplnit vodou.	<ul style="list-style-type: none"> × Nestiskli jste tlačítko „Spustit/Pozastavit“. × Vodovodní kohoutek není otevřený. × Tlak vody klesl pod 0,03 MPa. × Přívodní hadice je zkroucená. × Chyba přívodu vody. × Volič programů není nastaven správně. × Dvířka pračky nejsou správně zavřená. × Filtr přívodní hadice je zablokován. 	<ul style="list-style-type: none"> ✓ Stiskněte tlačítko Spustit/Pozastavit. ✓ Otevřete vodovodní kohoutek. ✓ Zkontrolujte tlak vody. ✓ Zkontrolujte přívodní hadici. ✓ Prověřte zdroj vody. ✓ Nastavte volič programů správně. ✓ Zavřete dvířka pračky správně. ✓ Odblokujte filtr přívodní hadice.
Napouštěná voda z pračky uniká.	<ul style="list-style-type: none"> × Konec vypouštěcí hadice je umístěn níže než ve výšce 80 cm. × Vypouštěcí hadice je ponořena ve vodě. 	<ul style="list-style-type: none"> ✓ Umístěte vypouštěcí hadici do výšky 80 až 100 cm. ✓ Zkontrolujte, zda není vypouštěcí hadice ponořena do vody.
Porucha vypouštění.	<ul style="list-style-type: none"> × Vypouštěcí hadice je ucpaná. × Konec vypouštěcí hadice je umístěn výše než 100 cm nad úroveň podlahy. × Filtr je zablokován. 	<ul style="list-style-type: none"> ✓ Odblokujte vypouštěcí hadici. ✓ Zajistěte, aby byl konec vypouštěcí hadice umístěn níže než 100 cm nad úroveň podlahy. ✓ Odblokujte filtr.
Při ždímání dochází k silným vibracím.	<ul style="list-style-type: none"> × Nebyly odstraněny všechny přepravní šrouby. × Pračka je umístěna na nerovném povrchu nebo nestojí vodorovně. × Hmotnost náplně přesáhla 6 kg. 	<ul style="list-style-type: none"> ✓ Vyměňte všechny přepravní šrouby. ✓ Zajistěte, aby byla pračka umístěna na rovném povrchu a aby stála vodorovně. ✓ Snižte objem prádla v bubnu.
Činnost pračky je ukončena před dokončením praní.	<ul style="list-style-type: none"> × Porucha dodávky vody nebo elektřiny. 	<ul style="list-style-type: none"> ✓ Zkontrolujte síťové napájení a dodávku vody.
Praní se na určitou dobu zastaví.	<ul style="list-style-type: none"> × Pračka zobrazí chybovou zprávu. × Pračka právě provádí namáčení? 	<ul style="list-style-type: none"> ✓ Zkontrolujte kódy na displeji. ✓ Operaci zrušte opětovným stisknutím tlačítka Míchání nebo Spustit/Pozastavit.
V bubnu je příliš mnoho pěny, která proniká do zásuvky na prací prostředek.	<ul style="list-style-type: none"> × Prací prostředek nemá sníženou pěnovost nebo je určen pro ruční praní. × Nadměrná dávka pracího prostředku. 	<ul style="list-style-type: none"> ✓ Zkontrolujte vhodnost pracího prostředku. ✓ Snižte množství pracího prostředku v dávkovací zásuvce.
Automatická úprava doby praní.	<ul style="list-style-type: none"> × Doba praní může být upravena. 	<ul style="list-style-type: none"> ✓ To je normální a nemá to vliv na funkci.
Ždímání selže.	<ul style="list-style-type: none"> × Nevyváženost prádla. 	<ul style="list-style-type: none"> ✓ Přidejte další prádlo nebo spusťte program ždímání znovu.

Produktový list (dle EU 1061/2010)	
Značka	Haier
Model	HW60-1211N
Jmenovitá kapacita (kg)	6
Třída energetické účinnosti	A+++
Spotřeba energie za rok (kWh) ¹⁾	151
Spotřeba energie u programu Bavlna 60°C, plná náplň (kWh/cyklus)	0.688
Spotřeba energie u programu Bavlna 60°C, poloviční náplň (kWh/cyklus)	0.698
Spotřeba energie u programu Bavlna 40°C, poloviční náplň (kWh/cyklus)	0.473
Spotřeba energie ve vypnutém režimu(W)	0.48
Spotřeba energie v zapnutém režimu(W)	0.48
Spotřeba vody za rok (l) ²⁾	9400
Třída účinnosti odstřeďování ³⁾	B
Maximální počet otáček (ot/min) ⁴⁾	1200
Množství zbytkové vlhkosti (%) ⁴⁾	53
Standardní Bavlna 60°C ⁵⁾	 "  /  +60°C +  "
Standardní Bavlna 40°C ⁵⁾	 "  /  +40°C +  "
Délka programu Bavlna 60°C, plná náplň (min)	178
Délka programu Bavlna 60°C, poloviční náplň (min)	178
Délka program Bavlna 40°C, poloviční náplň (min)	158
Délka zapnutého stavu (min) ⁶⁾	-
Úroveň hluku (praní / odstřeďování)(dB(A)) ⁷⁾	62/78
Typ	Volně stojící
¹⁾ Měřeno na základě 220 normalizovaných pracích cyklů programů Bavlny 60°C a 40°C při plné a poloviční náplni a spotřeba v ekonomickém režimu. Vlastní spotřeba energie bude záviset, jak je spotřebič používán.	
²⁾ Měřeno na základě 220 normalizovaných pracích cyklů programů Bavlny 60°C a 40°C při plné a poloviční náplni. Vlastní spotřeba energie bude záviset, jak je spotřebič používán.	
³⁾ A ... nízká spotřeba (vyšší účinnost) el. energie až G ... vysoká spotřeba el. energie (nižší účinnost).	
⁴⁾ Měřeno na základě normalizovaného programu Bavlna 60°C při plné náplni a normalizovaného programu Bavlna	
⁵⁾ "Normalizovaný program Bavlna 60°C " a "normalizovaný program Bavlna 40°C " jsou normalizované prací programy, ke kterým se produktový list vztahuje. Tyto programy jsou vhodné pro praní běžně zašpiněného bavlněného prádla a jsou neúčinnějšími programy co do spotřeby energie a vody.	
⁶⁾ V případě systému správy výkonu	
⁷⁾ Měřeno na základě normalizovaného programu Bavlna 60°C při plné náplni	

Základní technické údaje zařízení.

HW60-1211N

Zdroj napájení	220 – 240 V, ~50 Hz
Max. pracovní proud (A)	10
Tlak vody (MPa)	0,03 ≤ P ≤ 1
Programy praní	13
Max. výkon (W)	2 000
Rozměry (VxHxŠ mm)	850 x 450 x 595
Čistá hmotnost (kg)	60

Pokud není problém vyřešen ani po prostudování části věnované odstraňování problémů. Zkontrolujte Záruční list dodaný s produktem.

Užitečné informace

Haier Itálie

- ✓ Telefonní číslo asistenční služby: 199-100912

Haier Španělsko

- ✓ Telefonní číslo asistenční služby (ES + PT): 902 50 91 23

Haier Německo

- ✓ Telefonní číslo asistenční služby (DE/ AT): 0180 5 39 39 99 / 0820 00 12 05

Haier Velká Británie

- ✓ Telefonní číslo asistenční služby: 0333 0038122

Haier Francie

- ✓ Telefonní číslo asistenční služby: 0980 406 409