

INDUKČNÍ SKLOKERAMICKÁ VARNÁ DESKA

NÁVOD K OBSLUZE

PHILCO



Famous for Quality the World Over

PHD 616F2C

**Vážený zákazníku,
děkujeme Vám, že jste zvolil naši indukční sklokeramickou varnou desku.
Přečtěte si pozorně tento návod a uschovejte jej k další potřebě, umožní Vám to využít všech předností spotřebiče.**

OBSAH

ČÁST 1: DŮLEŽITÁ BEZPEČNOSTNÍ OPATŘENÍ	3
• Upozornění před použitím.....	3
• Použití spotřebiče.....	4
• Upozornění na nebezpečí poškození spotřebiče.....	5
• Upozornění pro případ poškození spotřebiče	6
• Další upozornění.....	6
ČÁST 2: TECHNICKÉ SPECIFIKACE.....	7
ČÁST 3: OVLÁDACÍ PANEL	8
• Popis ovládacího panelu.....	8
ČÁST 4: POUŽITÍ SPOTŘEBIČE	9
• Zobrazení na displeji	9
• Větrání.....	9
ČÁST 5: ZAPNUTÍ A OBSLUHA SPOTŘEBIČE	10
• Před prvním použitím	10
• Princip indukce.....	10
• Dotykové ovládání	10
• Zapnutí.....	10
• Detekce nádobí	11
• Indikace zbytkového tepla	11
• Funkce Booster	11
• Časovač.....	11
• Uzamknutí ovládacího panelu.....	12
• Automatické vaření.....	12
• Spojení (Bridge).....	13
• Funkce pauzy (Pause).....	13
• Funkce vyvolání nastavení (Recall).....	13
• Udržování teploty (Keep Warm)	13
• Vlastní funkce (My Function)	14
ČÁST 6: RADY K VAŘENÍ	15
• Kvalita nádobí	15
• Rozměry nádobí.....	16
• Příklady nastavení výkonu.....	16

ČÁST 7: ÚDRŽBA A ČISTĚNÍ	17
ČÁST 8: CO DĚLAT PŘI POTÍŽÍCH.....	18
ČÁST 9: OCHRANA ŽIVOTNÍHO PROSTŘEDÍ.....	20
ČÁST 10: NÁVOD K INSTALACI.....	21
• Instalace	21
ČÁST 11: ELEKTRICKÉ PŘIPOJENÍ.....	22

ČÁST 1: DŮLEŽITÁ BEZPEČNOSTNÍ OPATŘENÍ

Upozornění před použitím

- Spotřebič vybalte z obalu. Ujistěte se, že jste před prvním použitím odstranili všechny reklamní a propagační štítky.
- Instalace a připojení spotřebiče musí být provedeny kvalifikovanou osobou. Výrobce nezodpovídá za poškození spotřebiče ani škody způsobené v důsledku nesprávné montáže a zapojení.
- Zabudované spotřebiče mohou být používány pouze, pokud byly instalovány do vhodné jednotky, která odpovídá příslušným standardům.
- Tento spotřebič je určen pouze k přípravě jídla v domácnosti, nemůže být použit k jinému účelu nebo pro komerční či průmyslové využití.
- Spotřebič neupravujte a neměňte.
- Nepoužívejte spotřebič ke krájení nebo sekání potravin (např. chleba). Skleněný povrch spotřebiče nesmí být používán jako pracovní plocha.
- Připojujte spotřebič pouze k řádně uzemněnému obvodu, který odpovídá platným předpisům elektrické bezpečnosti. Pokud si nejste jisti, zda používaný elektrický obvod je řádně uzemněn, kontaktujte kvalifikovaného elektrikáře.
- Nepoužívejte adaptéry, rozdvojky anebo prodlužovací kabely.
- Spotřebič nesmí být umístěn nad myčkou nádobí, pračkou ani sušičkou: pára může poškodit elektrické obvody.
- Spotřebič nesmí být spouštěn externím časovačem ani dálkovým ovládacím systémem.

Použití spotřebiče

- Po použití plotýnky vypněte.
- Nenechávejte zapnutý spotřebič bez dozoru, zvláště při přípravě na tuku nebo oleji. Mohlo by dojít k rychlému vznícení, pokud by došlo ke spálení
- Během použití a po něm buďte opatrní, abyste se nespálili.
- Dbejte zvýšené opatrnosti, pokud v blízkosti zapnutého spotřebiče budete používat jiný zapnutý spotřebič (např. žehličku) a ujistěte se, že se přívodní kabel nedotýká ani není v blízkosti varných ploch.
- Do blízkosti spotřebiče nepokládejte předměty citlivé na magnetické pole (platební karty, magnetická média, kalkulátory).
- Do blízkosti varných ploch nepokládejte žádné kovové předměty ani žádné hořlavé materiály, jakou jsou nože, vidličky, lžíce, utěrky nebo pokličky apod., jelikož se mohou zahřívát nebo vznítit.
- Na povrch desky nepokládejte žádné kovové předměty kromě varných nádob. Může dojít k jejich zahřátí, roztavení a vzplanutí.
- Spotřebič nikdy nezakrývejte ubrusy ani jinými kryty. Může dojít k jejich přehřátí a vznícení.
- Tento spotřebič může být používán dětmi od 8 let věku, osobami se sníženými fyzickými, smyslovými a mentálními schopnostmi i osobami s nedostatkem zkušeností a znalostí za předpokladu, že budou pracovat pod kvalifikovaným dozorem nebo budou účinně seznámeny s obsluhou a hrozícími nebezpečími.
- Děti si se spotřebičem nesmějí hrát.
- Děti nesmějí provádět čištění a údržbu spotřebiče, pokud nejsou pod dozorem.

Upozornění na nebezpečí poškození spotřebiče

- Hrubá nebo poškozená dna varných nádob (litinové nesmaltované hrnce) mohou poškodit povrch.
- Sklokeramický povrch rovněž poškodíte abrazivními čistícími prostředky a pískem.
- Na desku nenechte padat žádné předměty, ani malé.
- Na okraje desky nenarážejte nádobami.
- Zajistěte větrání spotřebiče podle pokynů výrobce.
- Prázdné nádoby neodkládejte na desku a neponechávejte je na ní.
- Cukr, umělé hmoty a hliníkové předměty (fólie) nesmějí přijít do styku s varnými zónami. Tyto předměty mohou způsobit poškození, prasknutí nebo jiné trvalé změny sklokeramické desky po ochlazení: spotřebič zapněte a za tepla odstraňte zbytky z desky (nepopalte se).
- **VAROVÁNÍ: Nebezpečí požáru: nepokládejte žádné předměty na povrch desky.**
- Nepokládejte žádné předměty včetně hrnců na ovládací panel.
- Pokud je pod vestavěnou deskou umístěna ukládací zásuvka, ujistěte se, že mezi předměty v zásuvce a nejnižší částí spotřebiče je dostatečný prostor (2 cm). Je to důležité pro chlazení spotřebiče.
- Do prostor pod varnou deskou neukládejte žádné hořlavé předměty (např. spreje). Také vnitřní zařízení zásuvky musí být odolné teplotě.

Upozornění pro případ poškození spotřebiče

- Pokud dojde k závadě nebo nehodě, vypněte spotřebič a odpojte jej od sítě.
- Pokud je povrch desky popraskaný nebo prasklý, odpojte spotřebič od sítě a obraťte se na servisní středisko.
- Opravy může provádět pouze specialista. Neopravujte spotřebič sami.
- **VAROVÁNÍ: Při prasknutí desky odpojte okamžitě síťový přívod, hrozí úraz elektrickým proudem.**

Další upozornění

- Dbejte, aby varná nádoba stála vždy ve středu plotýnky. Dno nádoby musí pokrývat co největší část plotýnky.
- Magnetické pole vznikající činností spotřebiče může ovlivňovat činnost srdečních stimulátorů a dalších zdravotnických pomůcek. Pro podrobnosti se obraťte na lékaře nebo výrobce pomůcky.
- Hliníkové ani plastové předměty nepokládejte nikdy na desku: může dojít k jejich roztavení i zbytkovým teplem.
- Případný požár se nikdy nepokoušejte uhasit vodou; vypněte spotřebič a přikryjte hořící nádobu poklicí nebo hasící rouškou.

POUŽITÍ NEVHODNÝCH NEBO NEKVALITNÍCH VARNÝCH NÁDOB NEBO ADAPTÉRŮ PRO NEMAGNETICKÉ NÁDOBÍ VEDE KE ZTRÁTĚ ZÁRUKY. V TAKOVÉM PŘÍPADĚ VÝROBCE NEODPOVÍDÁ ZA PŘÍPADNÉ ŠKODY NA SPOTŘEBIČI ANI JEHO OKOLÍ.

ČÁST 2: TECHNICKÉ SPECIFIKACE

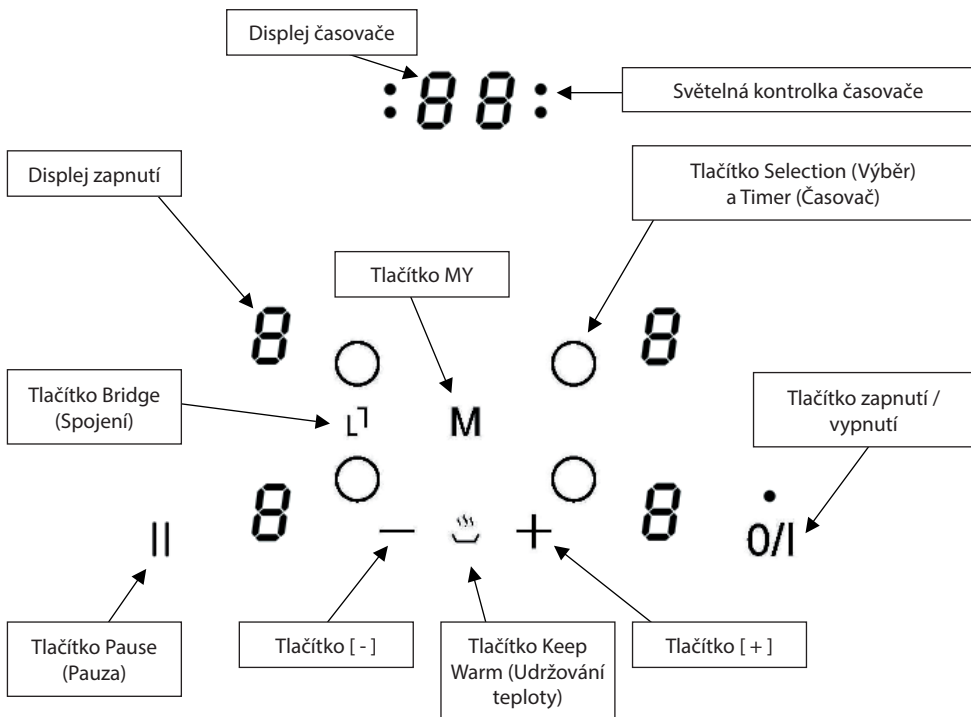
Typ	PHD616F2C
Celkový výkon	7400 W
Spotřeba energie pro varnou desku ES_varná deska**	172.8 Wh/kg
Levá přední varná zóna	200x195 mm
Minimální detekce	Ø 100 mm
Jmenovitý výkon*	1400 W
Výkon zóny Booster*	1850 W
Kategorie standardizovaného nádobí na vaření**	C
Spotřeba energie EC _{CW} **	172.7 Wh/kg
Levá zadní varná zóna	200x195 mm
Minimální detekce	Ø 100 mm
Jmenovitý výkon*	1400 W
Výkon zóny Booster*	1850 W
Kategorie standardizovaného nádobí na vaření**	C
Spotřeba energie EC _{CW} **	172.7 Wh/kg
Pravá zadní varná zóna	Ø 180 mm
Minimální detekce	Ø 100 mm
Jmenovitý výkon*	1400 W
Výkon zóny Booster*	1850 W
Kategorie standardizovaného nádobí na vaření**	B
Spotřeba energie EC _{CW} **	164 Wh/kg
Pravá přední varná zóna	Ø 180 mm
Minimální detekce	Ø 100 mm
Jmenovitý výkon*	1400 W
Výkon zóny Booster*	1850 W
Kategorie standardizovaného nádobí na vaření**	A
Spotřeba energie EC _{CW} **	181.6 Wh/kg

* Uvedený výkon se může změnit v závislosti na rozměrech a materiálu pánve.

** Vypočítáno podle metody měření výkonu (EN 60350-2).



ČÁST 3: OVLÁDACÍ PANEĽ

Popis ovládacího panelu



ČÁST 4: POUŽITÍ SPOTŘEBIČE

Zobrazení na displeji

<u>Displej</u>	<u>Význam</u>	<u>Funkce</u>
0	Nula	Plotýnka je aktivována.
1...9	Úroveň výkonu	Výběr úrovně výkonu.
<u>U</u>	Detekce pánve	Žádná pánvička nebo neadekvátní pánev.
E	Chybová hláška	Elektronická chyba.
H	Zbytkové teplo	Plotýnka je i po vypnutí stále horká.
P	Funkce Booster	Funkce Booster je aktivována.
L	Zámek	Ovládací panel je zamčený.
II	Zastavení a spuštění	Varná deska je v režimu pauzy.
	Udržování teploty	Automatické udržování teploty 70 °C.
	Spojení	Kombinace 2 varných zón.

Větrání

Chladicí systém pracuje neustále. Spustí se při zapnutí spotřebiče a pracuje intenzivně při vyšším zatížení desky. Otáčky větráku se mění se zátěží desky, větrák se vypne automaticky po dostatečném ochlazení spotřebiče.

ČÁST 5: ZAPNUTÍ A OBSLUHA SPOTŘEBIČE

Před prvním použitím

Před prvním použitím otřete desku vlhkou čistou utěrkou a otřete suchou utěrkou dosucha. Nepoužívejte žádný čisticí prostředek, hrozí vytvoření jemného modravého povrchu na desce, který je velmi těžké odstranit.

Princip indukce

Indukční cívka je umístěna pod každou plotýnkou. Po zapnutí vytváří variabilní elektromagnetické pole, které produkuje indukční proud ve feromagnetické spodní části hrnce. Výsledkem je zahřátí dna hrnce umístěného na plotýnce.

Pro správný provoz je třeba:

- aby nádobí bylo feromagnetické (můžete si to ověřit pomocí malého magnetu), nejlépe litinové, ocelové, smaltové, nerezové s feromagnetickým dnem.
- Naopak nevhodné je nádobí z mědi, čisté nerezové oceli, hliníku, skla, dřeva, keramiky, kameniny apod.

Plotýnka indukční desky se automaticky přizpůsobí velikosti nádobí. Ale s příliš malým průměrem nádobí nebude toto fungovat. Průměr nádobí je závislý na průměru plotýnky. Pokud není nádobí detekováno plotýnkou, na displeji se zobrazí [U].

Dotykové ovládání

Varná deska je vybavena elektronickým ovládáním s dotykovými tlačítky. Po dotyku tlačítka se aktivuje příslušná funkce. Ta je doprovázena světelnou kontrolkou, písmenem nebo číslem na displeji a zazní zvukový signál. **V případě obecného použití stiskněte pouze jedno tlačítko současně.**

Zapnutí

Nejprve musíte zapnout varnou desku, pak až varnou zónu:

Zapnutí/ vypnutí varné desky:

Akce	Ovládací panel	Displej
Pro zapnutí spotřebiče	Stiskněte jednu tlačítko [0/1]	[0]
Pro vypnutí spotřebiče	Stiskněte jednu tlačítko [0/1]	Nic nebo [H].

Zapnutí/ vypnutí varné zóny:

Akce	Ovládací panel	Displej
Volba plotýnky	Stiskněte tlačítko [○]	[0]
Zvýšení výkonu	Stiskněte tlačítko [+]	[1] až [9]
Snížení výkonu	Stiskněte tlačítko [-]	[9] až [1]
Vypnutí	Stiskněte tlačítko [-]	[0] nebo [H]

Pokud nestisknete do 20 sekund žádné tlačítko, plotýnky se vrátí do pohotovostního režimu.

Detekce nádobí

Funkce detekce nádobí slouží k bezpečnému provozu varné desky. Indukční deska nebude fungovat pokud:

- na plotýnce není žádné nádobí nebo nádobí není vhodné pro použití na indukční desce. V takovém případě nebude možné nastavit výkon a na displeji se zobrazí [U]. Tento symbol zmizí, jakmile na plotýnku vložíte správné nádobí.
- sejměte nádobí z plotýnky, provoz bude ukončen. Na displeji se zobrazí [U]. Symbol zmizí, jakmile nádobí znovu vložíte na plotýnku. Příprava bude pokračovat na nastavený výkon.

Po dokončení přípravy vypněte plotýnku. Nedovolte funkci detekce nádobí se zbytečně aktivovat.

Indikace zbytkového tepla

Po vypnutí plotýnky nebo celé desky zůstávají části desky ještě určitou dobu horké, což indikuje [H] na displeji. Symbol [H] zmizí po ochlazení desky na teplotu, při níž nehrozí spálení.

Dokud tato indikace svítí, nedotýkejte se plotýnek desky ani na ně nepokládejte předměty citlivé na teplo.

Hrozí nebezpečí spálení a požáru.

Funkce Booster

Funkce vysokého výkonu (booster) [P] umožňuje krátkodobé zvýšení výkonu zvolené plotýnky.

Po volbě této funkce pracuje zvolená plotýnka po dobu 5 minut s velmi vysokým výkonem.

Funkce je určena např. pro rychlý ohřev velkého množství vody, jako při vaření těstovin.

Zapnutí/ vypnutí funkce Booster:

Akce	Ovládací panel	Displej
Volba plotýnky	Stiskněte tlačítko [O]	[0]
Zvýšení výkonu	Stiskněte tlačítko [+]	[1] až [9]
Zapnutí funkce booster	Stiskněte tlačítko [+]	[P] během 5 min
Zastavení funkce booster	Stiskněte tlačítko [-]	[9]

Časovač

Časovač je možné používat se všemi plotýnkami současně při odlišném nastavení pro každou z nich (od 0 do 99 minut).

Nastavení a úprava doby vaření:

Akce	Ovládací panel	Displej
Volba plotýnky	Stiskněte tlačítko [O]	[0]
Zvýšení výkonu	Stiskněte tlačítko [+]	[1] až [9]
Volba « Časovače »	Stiskněte tlačítko [O] během 3s	Časovač [00] min
Zkrácení doby	Stiskněte tlačítko [-]	[00] přejde na 99, 98...
Prodloužení doby	Stiskněte tlačítko [+]	doba se prodlouží

Po několika sekundách kontrolka přestane blikat.

Doba je potvrzena a vaření se spustí a pokračuje do dosažení [00].

Zastavení vaření s časovačem:

Akce	Ovládací panel	Displej
Volba plotýnky	Stiskněte tlačítko [○]	[0]
Volba « Časovače »	Stiskněte tlačítko [○] během 3s	Zbývající doba
Zastavení « Časovače »	Stiskněte tlačítko [-]	[00] a zastavení

Při použití více časovačů opakujte postup.

Automatické zastavení na konci doby vaření:

Jakmile doběhne nastavená doba vaření pro příslušnou plotýnku, na displeji časovače bliká [00] a zní zvuk. Zvuk i blikání zastavíte stiskem kteréhokoli tlačítka.

Uzamknutí ovládacího panelu

Pro ochranu před nežádoucí změnou nastavení, např. při čištění, je možné ovládací panel uzamknout (kromě tlačítka zapnutí/vypnutí [0/I]).

Uzamknutí:

Akce	Ovládací panel	Displej
Zapnutí	Stiskněte tlačítko [0/I]	[0] nebo [H]
Uzamknutí varné desky	Stiskněte tlačítko [II] a podržte jej stisknuté Pak stiskněte třikrát tlačítko [M]	[L]

Odemknutí:

Akce	Ovládací panel	Displej
Zapnutí	Stiskněte tlačítko [0/I]	[L]

Do 5 sekund po zapnutí:

Odemknutí desky	Stiskněte tlačítko [II] a podržte jej stisknuté Pak stiskněte třikrát tlačítko [M]	[0]
-----------------	---	-------

Automatické vaření

Všechny varné zóny jsou vybaveny zařízením pro automatické vaření. Varná zóna se spustí s plným výkonem po určité době, a pak automaticky sníží svůj výkon na předem zvolenou úroveň.

Zapnutí:

Akce	Ovládací panel	Displej
Výběr zóny	Stiskněte tlačítko [○]	[0]
Aktivace automatického vaření	Stiskněte tlačítko [II]	[0] Bliká společně s [A]
Výběr úrovně výkonu (Například « 7 »)	Stiskněte opakovaně tlačítko [+], dokud není úroveň výkonu [7]	[7] Bliká společně s [A]

Vypnutí automatického vaření:

Akce	Ovládací panel	Displej
Výběr zóny	Stiskněte tlačítko [0]	[0]
Zastavení automatického vaření	Stiskněte tlačítko [II]	[0 ...9]

Spojení (Bridge)

Tato funkce umožňuje používat dvě varné zóny současně se stejnými funkcemi, jako má jednotlivá varná zóna.

Akce	Ovládací panel	Displej
Zapnutí	Stiskněte tlačítko [0/I]	[0] nebo [H]
Aktivace spojení	Stiskněte tlačítko [L ¹] mezi 2 varnými zónami	[0] se zobrazí na přední zóně [II] na zadní zóně.
Zvýšení výkonu spojení	Stiskněte tlačítko [+]	[1] až [9]
Snížení výkonu spojení	Stiskněte tlačítko [-]	[9] až [1]
Zastavení spojení	Stiskněte tlačítko [L ¹] mezi 2 varnými zónami	[0] nebo [H] na 2 zónách

Funkce pauzy (Pause)

Tato funkce zastaví veškerou aktivitu varné desky týkající se vaření a umožňuje restartování se stejnými nastaveními.

Spuštění/zastavení funkce pauzy:

Akce	Ovládací panel	Displej
Aktivace pauzy	Stiskněte tlačítko [II]	Zobrazí se [II] na displejích varné zóny
Zastavení pauzy	Stiskněte tlačítko [II] Pak stiskněte tlačítko [M]	[0 ...9] nebo [P] nebo [H]

Funkce vyvolání nastavení (Recall)

Po vypnutí varné desky [0/I] je možné vyvolat naposledy použité nastavení.

- fáze vaření všech varných zón (výkon)
- minuty a sekundy naprogramovaných časovačů varných zón
- funkce udržování teploty

Postup vyvolání nastavení je následující:

- Stiskněte tlačítko [0/I]
- Pak během 6 sekund stiskněte tlačítko [II]

Aktivuje se předchozí nastavení.

Udržování teploty (Keep Warm)

Tato funkce umožňuje dosáhnout a automaticky udržovat teplotu 70 °C.

To zabrání přetečení tekutin a rychlému spálení v dolní části pánve.

Pro aktivaci, pro spuštění funkce «Keep warm» (Udržování teploty):

Akce	Ovládací panel	Displej
Výběr zóny	Stiskněte tlačítko [○]	[0]
Pro aktivaci	Stiskněte tlačítko [☽]	[8]
Pro zastavení	Stiskněte tlačítko [☽] Stiskněte tlačítko [+] nebo [-]	[0...9] [0] nebo [1] nebo [H]

Tuto funkci lze spustit nezávisle na všech varných zónách.

Když pánev opustí varnou zónu „Keep warm“ (Udržování teploty), zůstane tato funkce aktivní přibližně 10 minut.

Maximální doba trvání udržování teploty jsou 2 hodiny.

Vlastní funkce (My Function)

Pro nastavení úrovně vaření a hodnoty časovače pro zónu je možné uložit nastavení ve stejné zóně.

- fáze vaření varné zóny (výkon)
- minuty a sekundy naprogramovaného časovače varné zóny
- funkce udržování teploty
- funkce automatického vaření

Pro registraci programu pro varnou zónu do paměti:

Akce	Ovládací panel	Displej
Výběr zóny	Stiskněte tlačítko [○]	[0]
Nastavení úrovně vaření	Stiskněte tlačítko [+] nebo [-]	[0...9] nebo [P]
Výběr časovače « Timer »	Stiskněte tlačítko [○] během 3 s	Časovač [00] min
Nastavení času	Stiskněte tlačítko [+] nebo [-]	[00 ... 99]
Uložení nastavení do paměti	Stiskněte tlačítko [M]	Dvojnásobný zvukový signál Ověření registrace

Pokud není během ověření časovačem provedeno žádné uložení do paměti, elektronika se vrátí do pozice vaření.

Pro aktivaci programu pro varnou zónu v paměti:

Akce	Ovládací panel	Displej
Výběr zóny	Stiskněte tlačítko [○]	[0]
Aktivace nastavení	Stiskněte tlačítko [M]	[0 ... 9] nebo [P] Časovač [00 ... 99]

Varná zóna se spustí s úrovní vaření a hodnotou časovače zaregistrovanou v programu v paměti.

ČÁST 6: RADY K VAŘENÍ

Kvalita nádobí

Použitelný materiál:

ocel, smaltovaná ocel, litina, feromagnetická nerez ocel, hliník s feromagnetickým dnem.

Nepoužitelné materiály:

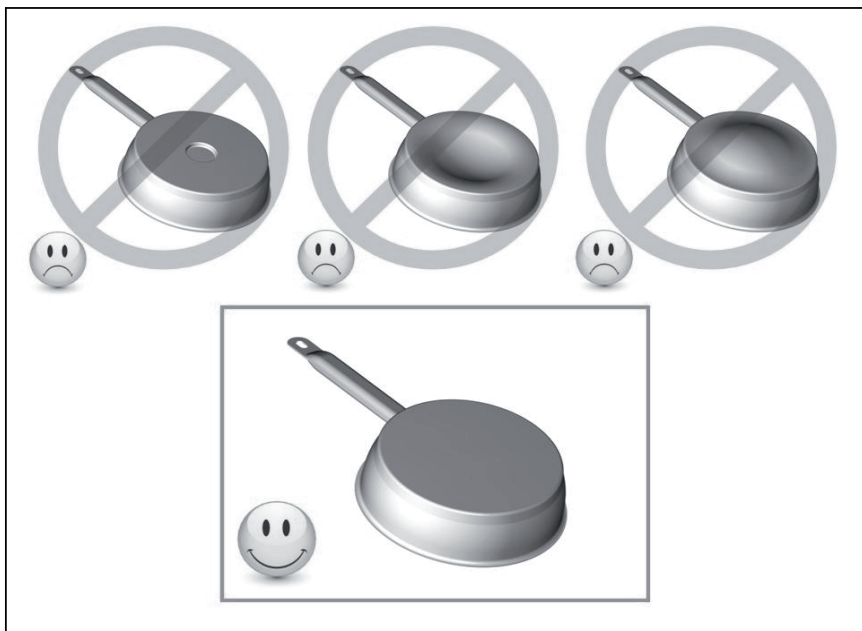
hliník a nerezová ocel bez feromagnetických vrstev, měď, mosaz, sklo, keramika, porcelán.

Výrobci nádobí na něm uvádějí, zda je vhodné pro indukční ohřev.

Kontrola kompatibility nádobí:

- Nalijte malé množství vody do nádoby postavené na plotýnce výkonem nastaveným na [9]. Voda se musí během několika sekund ohřát.
- Na dně nádoby drží přiložený magnet.

Některé nádoby při použití s indukční deskou vydávají zvuky. Tento zvuk nemá vliv na proces vaření ani na spotřebič a není na závadu.



Rozměry nádobí

Varné zóny se do značné míry automaticky přizpůsobují rozměrům použitých nádob. Dno nádoby však musí mít určitý minimální průměr odpovídající příslušné plotýnce.

Nádoby stavte co nejlépe na střed plotýnky, deska pak pracuje s nejvyšší účinností.

Příklady nastavení výkonu

(pouze doporučení)

1 - 2	Rozpuštění Ohřev	Omáčky, máslo, čokoláda, želatina
2 - 3	Mírný ohřev Rozmrazování	Rýže, puding, cukrový sirup, sušená zelenina, ryby, zmrazené výrobky
3 - 4	Vaření v páře	Zelenina, ryby, maso
4 - 5	Voda	Na brambory, polévky, těstoviny, čerstvou zeleninu
6 - 7	Střední ohřev	Maso, vejce, uzeniny, guláš, rolády, vnitřnosti
7 - 8	Vaření	Brambory, smažení
9	Smažení, opékání, var vody	Steaky, omelety, smažené pokrmy, voda
P	Smažení, opékání, var vody	Steaky, omelety, smažené pokrmy, voda

ČÁST 7: ÚDRŽBA A ČISTĚNÍ

Před čišřením spotřebič vypněte.

Desku nečistěte, pokud je ještě příliš teplá, **hrozí popálení**.

- Světlé skvrny odstraňte hadříkem smočeným v roztoku čistícího prostředku. Pak povrch opláchněte studenou vodou a dokonale osušte.
- V žádném případě nepoužívejte vysoce korozivní nebo brusné čistící prostředky.
- Nepoužívejte ani parní čističe a tlakovou vodu.
- Nepoužívejte žádné předměty, které mohou desku poškrábat.
- Ujistěte se, že je nádobí suché a čisté. Ujistěte se, že na desce ani na nádobí nejsou zrnka nečistot, prach apod. Posouváním drsného nádobí po desce dojde k poškrábání.
- Pokud dojde k přetečení jídla na desku, okamžitě je odstraňte. Zabráníte tak poškození desky.

ČÁST 8: CO DĚLAT PŘI POTÍŽÍCH

Varná deska nebo plotýnka se nezapnuly.

- Varná deska je špatně zapojena do sítě.
- Ochranná pojistka je odříznuta.
- Funkce zámku je aktivována.
- Dotyková tlačítka jsou pokryta vrstvou tuku nebo vody.
- Na tlačítkách je cizí předmět.

Na displeji ovládacího panelu se zobrazuje symbol [U].

- Na plotýnce není žádné nádobí.
- Nádobí na plotýnce není vhodné pro indukční varné desky.
- Velikost dna je příliš malá.

Neustálá ventilace po vypnutí desky.

- Nejedná se o závadu, větrák chrání proti přehřátí elektrické součásti.
- Větrák se automaticky zastaví.

Vypnutí jedné nebo více varných zón:

- Spustil se bezpečnostní systém.
- Zapomněli jste vypnout varnou zónu po dlouhou dobu.
- Jedno nebo více citlivých tlačítek je zakryto.
- Pánev je prázdná a její dolní část je přehřátá.
- Tato varná deska disponuje rovněž automatickou redukcí úrovně výkonu a automatickým vypnutím při přehřátí
- Chlazení je možná nedostatečné. Doporučujeme vám, abyste otevřeli zadní stěnu kuchyňské linky na šířku výřezu pro varnou desku a ohoblovali přední příčnick kuchyňské linky na celou šířku výřezu, aby byl umožněn průchod vzduchu pod kuchyňskou deskou.

Na displeji ovládacího panelu se zobrazuje symbol [L]:

- Viz část kapitoly o zámku.

Na displeji ovládacího panelu se zobrazuje symbol [Er03]:

- Předmět nebo tekutina zakrývá ovládací tlačítka. Symbol zmizí, jakmile jsou tlačítka uvolněna nebo čistá.

Na displeji ovládacího panelu se zobrazuje symbol [E2] nebo [EH]:

- Deska je přehřátá, nechte ji vychladnout a poté ji znovu zapněte.

Na displeji ovládacího panelu se zobrazuje symbol [E3]:

- Nádobu nelze použít, vyměňte ji.

Na displeji ovládacího panelu se zobrazuje symbol [E5]:

- Nesprávné napětí sítě. Zkontrolujte síťové napětí.

Na displeji ovládacího panelu se zobrazuje symbol [E6]:

- Nesprávné napětí sítě. Zkontrolujte kmitočet síťového napětí.

Na displeji ovládacího panelu se zobrazuje symbol [E8]:

- Vstup chladicího vzduchu je zakrytý, uvolněte jej.

Na displeji ovládacího panelu se zobrazuje symbol [U400]:

- Deska není připojena do sítě. Zkontrolujte připojení a opravte přívod.

Pokud některý ze symbolů přetrvává, obraťte se na autorizovaný servis.

ČÁST 9: OCHRANA ŽIVOTNÍHO PROSTŘEDÍ

Obalový materiál spotřebiče je ekologický a recyklovatelný.

- Elektronické spotřebiče jsou složeny z materiálů recyklovatelných, mnohdy však škodlivých pro životní prostředí. Jejich použití je však nutné pro správnou činnost a bezpečnost spotřebiče.

- Spotřebič nelikvidujte spolu s odpadem z domácnosti.
- Při likvidaci postupujte podle místních předpisů a odevzdejte spotřebič k recyklaci u prodejce nebo v příslušném zařízení.

ČÁST 10: NÁVOD K INSTALACI

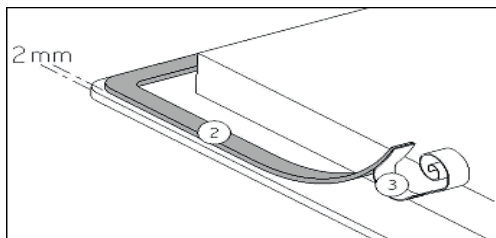
Instalaci smí provést výhradně odborník.

Uživatel spotřebiče musí respektovat předpisy a normy platné v jeho zemi.

Nalepení těsnění:

Těsnění dodávané s touto varnou deskou zabraňuje infiltraci tekutin do skříňky.

Jeho instalace musí být provedena opatrně, podle následujícího obrázku.



Těsnění (2) nalepte dva milimetry od vnějšího okraje skla po sejmutí ochranné fólie (3).

Instalace

• Rozměry:

Reference	Velikost otvoru
PHD616F2C	560 x 490 mm

- **Zajistěte, aby mezi deskou a okolními stěnami zůstala vzdálenost nejméně 50 mm.**
- Desky jsou označeny třídou „Y“ z hlediska tepelné ochrany. Ideálně musí být deska instalována tak, aby okolo byl dostatek volného prostoru. Za deskou může být stěna a po jedné straně může být další stěna nebo jiné vysoké zařízení. **Na dalších stranách však nesmí být žádný předmět vyšší, než deska.**
- Nábytek nebo opora, do něž desku instalujete, okraje nábytku, laminace kuchyňské desky a lepidlo musejí být odolné teplotě až do 100 °C.
- Obložení stěny a rohů musí být tepelně odolné.
- Desku neinstalujte nad neodvětrávanou troubu ani myčku nádobí.
- Pro zajištění dobrého větrání spotřebiče **zajistěte mezeru 20 mm pod dnem desky.**
- Pokud je pod deskou zásuvka, nevkládejte do ní žádné hořlavé předměty (např.: spreje) ani jiné objekty, které nejsou odolné teplotě.
- Materiál používaný pro výrobu kuchyňských pracovních desek obvykle bobtná ve styku s vodou. Chraňte proto řezné hrany v pracovní desce vrstvou vhodného laku nebo těsněním. Zvláštní pozornost věnujte položení samolepicího těsnění přiloženého k desce, které chrání nábytek před pronikáním vody a nečistot. Toto těsnění poskytuje dostatečnou ochranu při správném provedení a hladkém opracování povrchu nábytku.
- Mezi spotřebičem a odsavačem par nad ním ponechte mezeru vyžadovanou výrobcem odsavače. Pokud nebyla udána, použijte nejmenší vzdálenost 760 mm.
- Napájecí přívod nesmí být po namontování vystaven mechanickému zatěžování (např. zásuvkou nábytku).
- **VAROVÁNÍ: Používejte pouze ty kryty desky, které navrhl, dodal nebo schválil výrobce spotřebiče nebo které jsou doporučeny v návodu ke spotřebiči. Použití nevhodného krytu může způsobit nehodu.**

ČÁST 11: ELEKTRICKÉ PŘIPOJENÍ

- Připojení spotřebiče k síti může provádět pouze kvalifikovaný elektrikář podle příslušných norem a předpisů.
- Po instalaci musí být zajištěna ochrana proti dotyku částí pod napětím.
- Data potřebná pro připojení jsou uvedena na štítku na krytu spotřebiče vedle připojovací svorkovnice.
- Připojení k síti musí být provedeno zástrčkou s ochranným kolíkem nebo přes odpojovač s minimální vzdáleností kontaktů 3 mm ve vypnutém stavu.
- Elektrický přívod musí být oddělen od sítě pomocí jističů nebo pojistek.
- Pokud není spotřebič připojen pohyblivým přívodem do snadno dostupné zásuvky, musí být pevná instalace oddělena odpojovačem.
- Přívodní kabel musí být veden tak, aby se nemohl dotýkat žádné horké části spotřebiče ani jiného zařízení.

Pozor!

Tento spotřebič může být připojen pouze k síti 230 V~ 50/60 Hz.

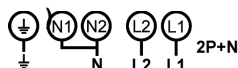
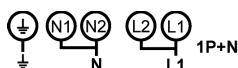
Vždy připojte ochranný vodič.

Dodržte předepsané schéma zapojení.

Připojovací svorkovnice je umístěna zespodu spotřebiče v zadní části. Pro otevření krytu svorkovnice použijte střední šroubovák. Zasaňte jej do štěrbin a kryt otevřete.

Síť	Připojení	Průřez kabelu	Kabel	Jistič
230V~ 50/60Hz	1 fáze + N	3 x 2.5 mm ²	H 05 VV - F H 05 RR - F	25 A *
400V~ 50/60Hz	2 fáze + N	4 x 1.5 mm ²	H 05 VV - F H 05 RR - F	16 A *

* Vypočteno při faktoru souběžnosti dle normy EN 60 335-2-6.



Připojení desky

Nastavení konfigurace:

Podle zvoleného způsobu připojení použijte mosazné propojky z krabičky vedle svorkovnice

Jednofázově 230V~1P+N

Zapojte můstek mezi svorky L1 a L2.

Zapojte můstek mezi svorky N1 a N2.

Ochranný vodič zapojte do svorky „uzemnění“.

Nulák N zapojte ke svorce N1 nebo N2.

Fázový přívod L zapojte ke svorce L1 nebo L2.

Dvoufázově 400V~2P+N

Zapojte můstek mezi svorky N1 a N2.

Ochranný vodič zapojte do svorky „uzemnění“.

Nulák N zapojte ke svorce N1 nebo N2.
Fázový přívod L1 zapojte ke svorce L1.
Fázový přívod L2 zapojte ke svorce L2.

Upozornění! Zajistěte, aby byly kabely správně připojeny a nataženy.

Výrobce neodpovídá za žádnou nehodu, k níž dojde v důsledku nesprávného připojení nebo použití neuzemněného spotřebiče nebo poškození ochranného přívodu.

POKYNY A INFORMACE O NAKLÁDÁNÍ S POUŽITÝM OBALEM

Použitý obalový materiál odložte na místo určené obcí k ukládání odpadu.

LIKVIDACE POUŽITÝCH ELEKTRICKÝCH A ELEKTRONICKÝCH ZAŘÍZENÍ



Tento symbol na produktech anebo v průvodních dokumentech znamená, že použité elektrické a elektronické výrobky nesmí být přidány do běžného komunálního odpadu. Ke správné likvidaci, obnově a recyklaci předejte tyto výrobky na určená sběrná místa. Alternativně v některých zemích Evropské unie nebo jiných evropských zemích můžete vrátit své výrobky místnímu prodejci při koupi ekvivalentního nového produktu. Správnou likvidací tohoto produktu pomůžete zachovat cenné přírodní zdroje a napomáháte prevenci potenciálních negativních dopadů na životní prostředí a lidské zdraví, což by mohly být důsledky nesprávné likvidace odpadů. Další podrobnosti si vyžádejte od místního úřadu nebo nejbližšího sběrného místa. Při nesprávné likvidaci tohoto druhu odpadu mohou být v souladu s národními předpisy uděleny pokuty.

Pro podnikové subjekty v zemích Evropské unie

Chcete-li likvidovat elektrická a elektronická zařízení, vyžádejte si potřebné informace od svého prodejce nebo dodavatele.

Likvidace v ostatních zemích mimo Evropskou unii

Tento symbol je platný v Evropské unii. Chcete-li tento výrobek zlikvidovat, vyžádejte si potřebné informace o správném způsobu likvidace od místních úřadů nebo od svého prodejce.



Tento výrobek je v souladu s požadavky směrnic EU o elektromagnetické kompatibilitě a elektrické bezpečnosti.

Změny v textu, designu a technických specifikací se mohou měnit bez předchozího upozornění a vyhrazujeme si právo na jejich změnu.

Čeština je původní verze.

Adresa výrobce: FAST ČR, a.s., Černokostelecká 1621, Říčany CZ-251 01