

Amica

**AWK612D
(PPF 61223 W)**

NÁVOD K OBSLUZE

CZ

PRAČKY

Pračku uveďte do provozu teprve po přečtení návodu!

OBSAH

Základní informace.....	3
Pokyny týkající se bezpečnosti.....	5
Instalace pračky.....	9
Rychlý start.....	14
Obsluha.....	15
Popis ovládacího panelu.....	16
Programová tabulka.....	20
Údržba a čištění.....	21
Praktické pokyny týkající se praní.....	24
Technické údaje.....	27
Informační list.....	28



Toto zařízení je označené v souladu s Evropskou směrnicí **2012/19/UE**, jak rovněž polským zákonem o opotřebovaném elektrickém a elektronickém zařízení symbolem přeškrtnutého kontejneru na odpady

Také označení informuje, že toto zařízení po zakončení jeho používání nemůže být umístěné spolu s jinými odpady pocházejícími z domácnosti.

Uživatel je povinný ho odevzdat provádějícím sběr opotřebovaného elektrického a elektronického zařízení.

Provádějící sběr, v tom místní sběrná místa, obchody, jak rovněž obecní jednotky, vytvářejí odpovídající systém umožňující odevzdání tohoto zařízení.

Příslušné zacházení s opotřebovaným elektrickým a elektronickým zařízením přispívá k eliminování látek, škodlivých pro zdraví lidí a ohrožujících životní prostředí, vyplývajících rovněž z nesprávného skladování a přetváření tohoto zařízení.

ZÁKLADNÍ INFORMACE

Vážený Zákazníku,

Od dnešního dne bude praní jednodušší než kdykoliv předtím.

Pračka Amica je spojením výjimečné jednoduchosti obsluhy a dokonalé efektivity.

Po přečtení návodu obsluha pračky nebude problémem.

Pračka, jež byla expedována z továrny, byla důkladně před zabalením na kontrolních stanicích zkontrolována ohledně její funkčnosti a bezpečnosti.

Zůstatkem této kontroly může být eventuální vlhkost anebo zbytky vody v pračce.

Prosíme Vás o pozorné přečtení návodu k obsluze před uvedením pračky do provozu.

Dodržování obsažených v něm pokynů Vás ochrání před nesprávným používáním.

Návod náleží zachovat a přechovávat takovým způsobem, aby byl vždy pod rukou.

Náleží důkladně dodržovat návod k obsluze z důvodu uniknutí nešťastných náhod.



Pozor!

Pračka je určena výlučně k domácímu používání a slouží k praní textilních materiálů a oděvů, přizpůsobených k mechanickému praní v prací koupeli.

Před připojením pračky k síťové zásuvce náleží odstranit zabezpečení v čase přepravy a pračku znivelovat.

Výrobce si vyhrazuje právo k provádění změn, jež neovlivňují činnost zařízení.

Používání

- Pračku náleží obsluhovat pouze po seznámení se s tímto návodem.
- Nikdy nepoužívejte pračku pod holým nebem anebo v místnostech, ve kterých mohou vystoupit minusové teploty.
- Děti a osoby, které nebyly seznámeny s návodem, nemohou pračku používat.

Pozor!

Teplota nižší než 0°C může způsobit poškození pračky!

V případě přechovávání nebo transportu pračky v minusových teplotách, je možné začít pračku používat teprve po 8hodinném období aklimatizování v místnosti s plusovou teplotou.

Prohlášení výrobce

Výrobce tímto prohlašuje, že tento výrobek splňuje základní požadavky níže vyjmenovaných evropských směrnic:

- směrnice nízkého napětí **2014/35/UE**,
- směrnice elektromagnetické kompatibility **2014/30/UE**,
- směrnice ErP **2009/125/EC**,
- směrnice RoHS **2011/65/UE**,

a proto byl tento výrobek označený **CE** jak rovněž mu bylo vystaveno prohlášení o shodě, zpřístupňované kontrolním tržním orgánům.

BEZPEČNOSTNÍ POKYNY

Z bezpečnostních důvodů, pro minimalizaci rizika požáru nebo výbuchu, úderu elektrickým proudem, nebo pro vyhnutí se poškození jmění, tělesných úrazů nebo ztráty života, dodržujte pokyny obsažené v tomto návodě.



Výstraha!

Úder elektrickým proudem!

- Použijte nový komplet hadic dodaný spolu se spotřebičem, nepoužívejte opakovaně starý komplet.
- Před začátkem jakýchkoliv konzervačních činností odpojte spotřebič od napájení.
- Po zakončení používání vždy odpojte spotřebič od napájení a uzavřete přítok vody. Maximální tlak přiváděné vody v pascálech. Minimální tlak přiváděné vody v pascálech.
- Pro zajištění své bezpečnosti zástrčku napájecího vodiče vkládejte do uzemněné trojpólové zásuvky. Opatrně zkontrolujte a přesvědčte se, že zásuvka je uzemněná správným a spolehlivým způsobem.
- Dohlédněte, aby voda a elektrické spotřebiče byly připojené kvalifikovaným technikem v souladu s pokyny výrobce a místními bezpečnostními předpisy.

BEZPEČNOSTNÍ POKYNY

● Tento spotřebič může být používán dětmi staršími než 8 roků a osobami s omezenými fyzickými a duševními schopnostmi a osobami bez zkušeností a znalostí spotřebiče, pokud bude zajištěn dozor anebo instruktáž vzhledem k používání spotřebiče bezpečným způsobem, tak, aby ohrožení spojené s používáním, bylo srozumitelné. Děti si nemohou se zařízením hrát. Děti bez dozoru nemohou vykonávat čištění ani konzervaci spotřebiče.

Děti do 3 let by měl zůstat dál, pokud jsou pod neustálou péčí.

● Domácí zvířata a děti dokážou vejít dovnitř pračky. Pračku před každým použitím zkontrolujte.

● Dávejte pozor, aby si děti nehráli se spotřebičem.

● Dávejte pozor, aby si děti nehráli se spotřebičem.

● Skleněná dvířka mohou být velmi horká v průběhu práce pračky. Dohlédněte, aby se děti a domácí zvířata nepocházely v bezpečné vzdálenosti od spotřebiče v průběhu jeho práce.

● Před použitím spotřebiče odstraňte všechny elementy obalu a přepravní šrouby. V opačném případě se může vyskytnout vážné poškození.

● Po instalaci spotřebiče, musí být zástrčka snadno přístupná.

Nebezpečí výbuchu!

● Neperte v pračce věci, které byly čištěné, umyté, namáčené nebo místně zamočené v hořlavých nebo výbušných látkách (takových jak vosk, olej, barva, benzin, odmašťovače, chemická rozpouštědla, petrolej apod.) Může to způsobit požár nebo výbuch.

● Důkladně vymáchejte prádlo prané ručně.

Pozor!

Instalace spotřebiče

- Tato pračka je určena k používání výlučně v uzavřených místnostech.
- Pračka není určena do vstavení do nábytkové vestavby.
- Otvory nemohou být blokovány kobercem.
- Pračku neinstalujte v koupelně ani ve velmi mokřích místnostech, jak rovněž v místnostech, ve kterých se vyskytují výbušné nebo žíravé plyny.
- Pračku s jedním vtokovým ventilem je možné připojit pouze do přívodu studené vody. Pračku s dvěma vtokovými ventily řádně připojte do přívodu horké a studené vody.
- Po instalaci spotřebiče, musí být zástrčka snadno přístupná.
- Před použitím spotřebiče odstraňte všechny elementy obalu a přepravní šrouby. V opačném případě se může vyskytnout vážné poškození.

Nebezpečí poškození spotřebiče!

- Vaše pračka je určena výlučně k domácímu používání, a také byla projektována do praní pouze takových textilních materiálů, které jsou vhodné do praní v pračkách.
- Na pračku nevstupujte ani nesedejte na horním krytu pračky.
- Neopírejte se o dvířka pračky.
- Bezpečnostní opatření v průběhu přenášení pračky

BEZPEČNOSTNÍ POKYNY

1. Převravní šrouby musí být opětovně našroubované v pračce specialistou.
2. Shromážděnou vodu odvedte z pračky.
3. Zacházejte s pračkou velmi opatrně. V průběhu zdvihání pračky ji nikdy nadržte za žádnou její vyčnívající část. Přenášejíc pračku nepoužívejte dvířka jako úchyty.
4. To je těžký spotřebič. Převravujte opatrně.
 - Nezavírejte dvířka násilným způsobem. Jestliže je uzavírání dvířek je obtížné, zkontrolujte, zda se v pračce nenačází příliš mnoho oděvů nebo zda jsou dobře rozmístěné.
 - Je zakázané praní koberců.

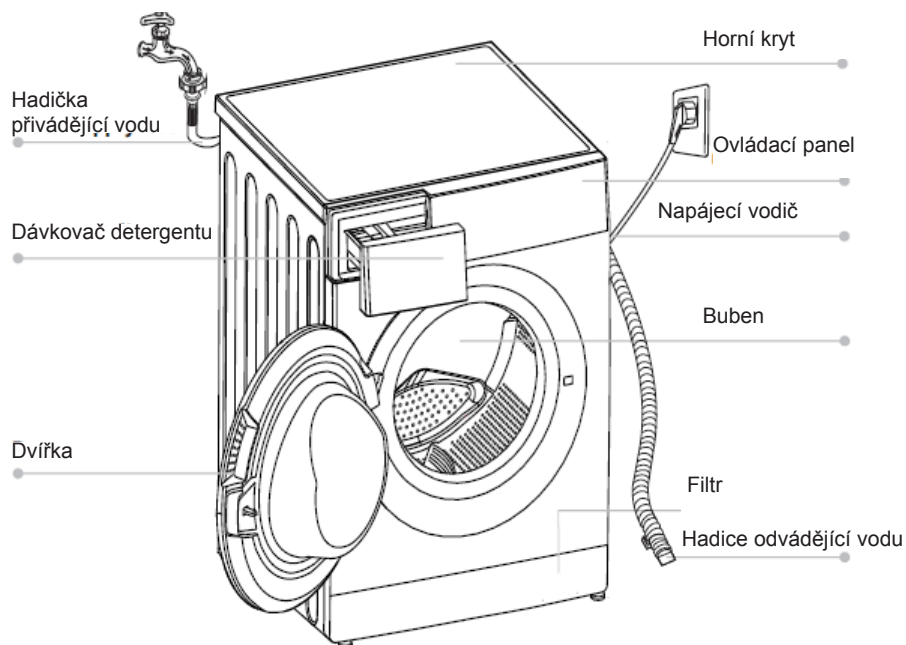
BEZPEČNOSTNÍ POKYNY

Obsluha zařízení

- Před prvním praním uveďte jednou do provozu celý program bez oděvů uvnitř pračky.
- Je zakázané používání snadno zápalných a výbušných nebo toxických rozpouštědel. Nepoužívejte benzin ani alkohol apod. jako prací prostředky. Vybírejte pouze takové detergenty, které jsou vhodné do praní v pračkách, a zvláště v bubnových pračkách.
- Přesvědčte se, že byly vyprázdněny všechny kapsy. Ostré a tuhé předměty takové jak monety, brožky, hřebíky, šrouby nebo kameny apod. mohou vážně poškodit pračku.
- Před otevřením dvířek zkontrolujte, zda v bubnu nezůstala voda. Jestliže je vidět vodu, neotevírejte dvířka.
- Dávejte pozor, aby se neopařil, když pračka odvádí horkou vodu z praní.
- Nikdy nedolévejte ručně vodu v průběhu praní.
- Po zakončení programu počkejte dvě minuty, a poté otevřete dvířka.

INSTALACE PRAČKY

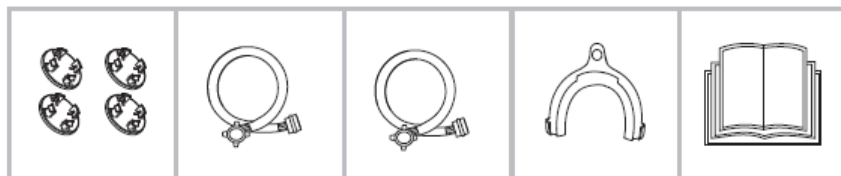
Popis spotřebiče:



Pozor!

● Schéma výrobku je výlučně vysvětlujícím nákresem. Veškeré úvahy vždy vztahujte ke skutečnému spotřebiči.

Příslušenství:



Záslepka přepravního otvoru

Hadička přivádějící studenou vodu

Hadička přivádějící teplou vodu (na výběr)

Koleno do hadice odvádějící vodu (na výběr)

Návod k obsluze

INSTALACE PRAČKY

Místo instalace



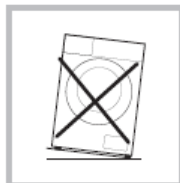
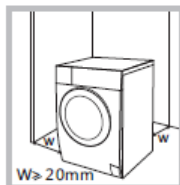
Výstraha!

- Stabilita je důležitá pro předcházení předsouvání se spotřebiče!

- Přesvědčte se, že spotřebič nestojí na napájecím vodiči.

Před přistoupením k montáži zvolte místo nastavení s následujícími vlastnostmi:

1. stabilní, suchý a rovný povrch,
2. bez přímého působení slunečního záření,
3. postačující ventilace,
4. teplota místnosti nad 0°C,
5. v povzdálí od takových tepelných zdrojů jako kamna na uhlí nebo plynová kamna.



Vybalení pračky



Výstraha!

- Obalové materiály (např. folie, pěnový polystyren) mohou být nebezpečné pro děti.

- Vyskytuje se nebezpečí udušení! Elementy obalu udržujte z

dála od dětí.

1. Sejměte kartonové a polystyrenové elementy obalu.
2. Zdvihněte pračku a vyjměte spodek obalu. Přesvědčte se, zda trojúhelníkový pěnový element bude vyjmutý spolu ze spodem obalu. Jestliže ne, položte spotřebič na boku a vyjměte pěnový element zespodu.
3. Odstraňte pásku zabezpečující napájecí vodič a hadici odvádějící vodu.
4. Z bubnu vyjměte hadičku přivádějící vodu.



Odstraňte přepravní šrouby



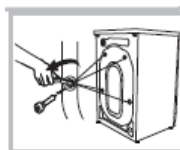
Výstraha!

- Před začátkem používání vyjměte přepravní šrouby ze zadní části spotřebiče.

- V průběhu přepravy spotřebiče budou šrouby opětovně potřebné, proto je schovejte a ponechte do opětovného použití.

Pro jejich vyjmutí, proveďte následující:

1. Uvolněte čtyři šrouby klíčem, a poté je vyjměte.
2. Vložte na otvory zásepky přepravních otvorů.
3. Zachovejte přepravní šrouby do budoucnosti a přechovávejte je správným způsobem.



INSTALACE PRAČKY

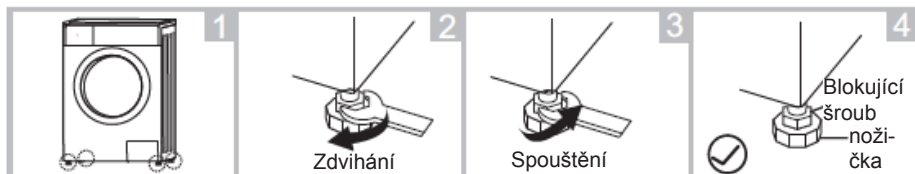
Nivelování pračky

Výstraha!



●Blokující šrouby na čtyřech nožičkách musí být přišroubované a přiléhat k plášti.

1. Zkontrolujte zda nožičky přiléhají k plášti. Jestliže ne, došroubujte je do výchozí polohy.
2. Uvolněte šrouby a nožičky otáčejte, až budou přiléhat k podlaze.
3. Vyregulujte nožičky šrouby zablokujte klíčem klíčem. Přesvědčte se, že pračka stojí stabilně.



Připojení hadičky přivádějící vodu

Výstraha!



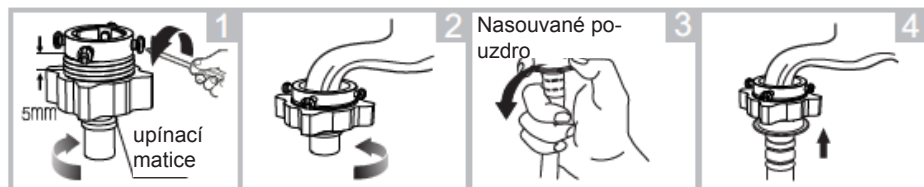
●Pro předcházení úniku vody a zničením tím způsobenému, jednejte v souladu s pokyny uvedenými v této kapitole!

●Neohýbejte, nestlačujte, nemodifikujte a neodřezávejte hadice přivádějící vodu.

●Model s ventilem přizpůsobeným do teplé vody připojte s použitím přivádějící hadice určené do teplé vody. V některých programech dojde k automatickému snížení spotřeby energie.

Trubku přivádějící vodu připojte způsobem ukázaným na ilustraci. Trubku přivádějící vodu je možné připojit dvěma způsoby.

1. Spojení mezi obyčejným ventilem a hadicí přivádějící vodu.



Uvolněte upínací matici a čtyři šrouby

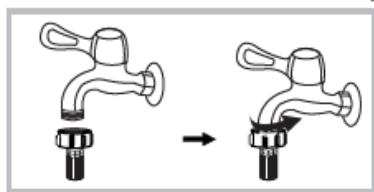
Připevněte upínací matici

Přitlačte nasouvané pouzdro, do nástavce vložte hadičku přivádějící vodu.

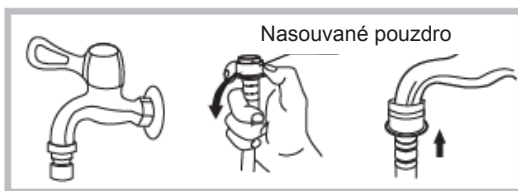
Připojení zakončené

INSTALACE PRAČKY

2. Spojení mezi závitovaným ventilem a hadicí přivádějícím vodu.

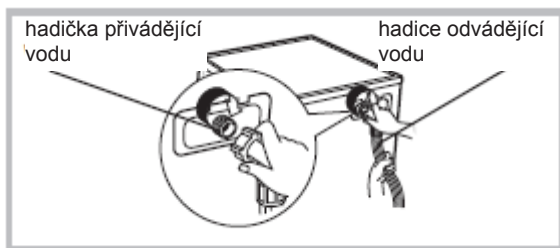


Závitovaný ventil a hadička
přivádějící vodu



Nasouvané pouzdro
Speciální ventil do praček

Připojte druhý konec hadičky přivádějící vodu do vtokového ventilu nacházejícího se v zadní části pračky a dobře připevněte hadičku otáčejíc ji v souladu se směrem otáčení hodinových ručiček.

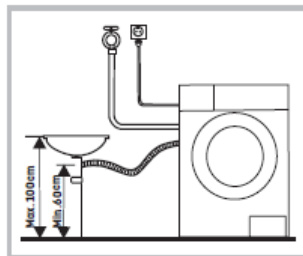
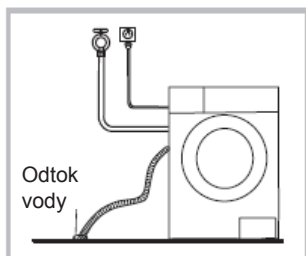


Pozor!

● Neohýbejte a nepředlužujte hadičky.

● Umístěte řádně hadice odvádějící vodu, v obráceném případě může tekoucí voda způsobit poškození. Konec hadice odvádějící vodu je možné umístit dvěma způsoby:

1. Vložte do odtoku.
2. Připojte k rozvětvenému kanalizačnímu odtoku umyvadla.



INSTALACE PRAČKY

Pozor!

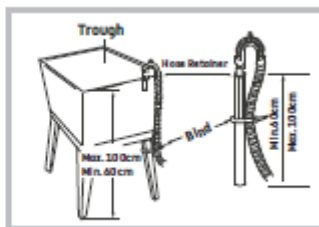
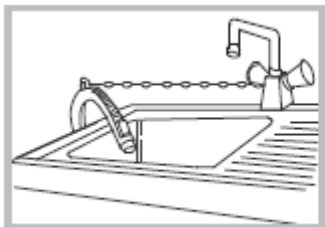
● Jestliže bylo do pračky připojeno koleno k připojení hadice odvádějící vodu, vložte je způsobem ukázaným na níže uvedených ilustracích.

Výstraha!



● Montujíc hadice odvádějící vodu znehybněte ji pomocí provázku.

● Jestliže hadice odvádějící vodu je příliš dlouhá, nevtlačujte ji dovnitř pračky, protože to způsobí nesprávný hluk.

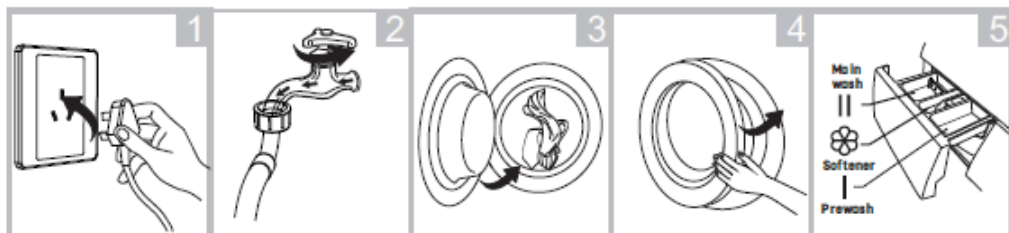


RYCHLÝ START

Pozor!

- Před zapnutím praní se přesvědčte, že pračka je správně instalovaná.
- Před prvním praním uveďte jednou do provozu celý program bez oděvů uvnitř pračky. Jednejte níže uvedeným způsobem:

1. Před začátkem praní



Připojte do napájení

Otevřete ventil vody

Vložte praní

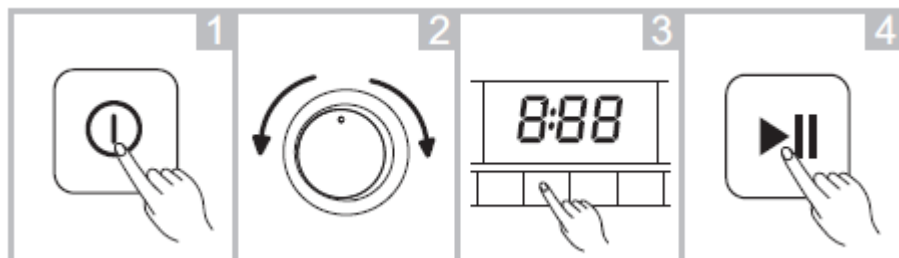
Uzavřete dvířka

Dodejte detergent
Základné praní
Přípravek na máchání
Předpirání

Pozor!

- Do I. zásuvky sedává detergent pouze v případě zvolení vstupního praní v pračkách majících takovou funkci.

2. Praní



Zapněte napájení

Zvolte program

Zvolte funkci nebo implicitní program

Uveďte do provozu

Pozor!

- Po zvolení implicitního programu je možné pominout 3.krok.

3. Po zakončení praní

Rozléhá se zvukový signál nebo se na displeji ukazuje nápis „Konec”.

Před nastartováním praní

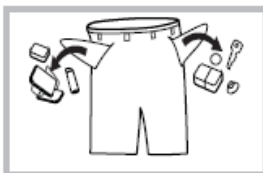
● Pračka musí pracovat v okolní teplotě 0-40 °C. V teplotě nižší než 0° C může dojít k poškození ventilu přivádějícího vodu a systému odvádění vody.

Jestliže teplota se může snížit pod 0°C přeneste pračku do místnosti s normální okolní teplotou, co ochrání hadice přivádějící vodu i odvádějící vodu před zamrznutím.

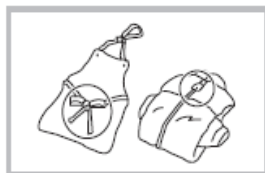
● Před praním zkontrolujte vložky v oděvech a vysvětlení týkající se používání detergentu. Používejte nepěnící se nebo málo pěnící se detergenty určené do praní v pračce.



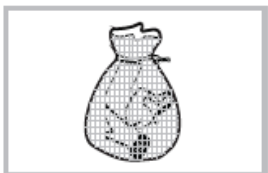
Zkontrolujte vložky oděvů



Vyprázdněte kapsy



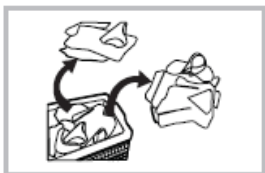
Zavažte šňůrky, zapněte zámky a knoflíky



Malé oděvy umístěte v pytlíku nebo povlaku na polštář



Oděvy, které se snadno pilingují nebo mají dlouhý vlas, převrátte na levou stranu



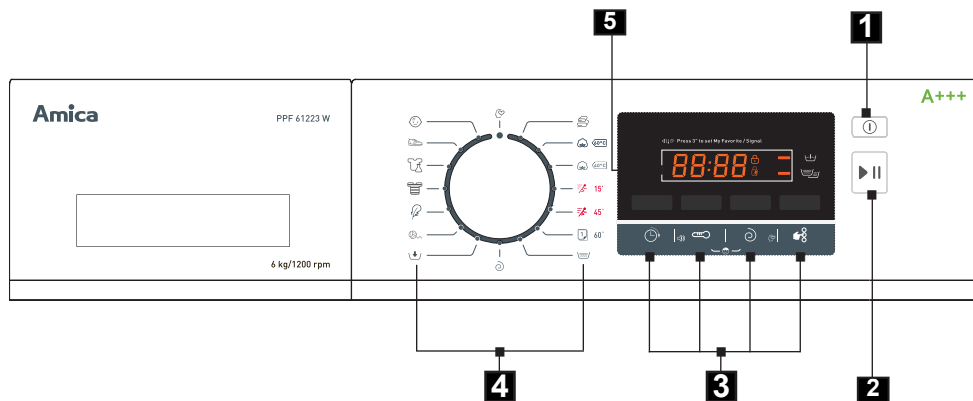
Rozdělte oděvy s různou fakturací



Výstraha!

V průběhu praní jednotlivých oděvů může snadno dojít k velkému nevyvážení, které může způsobit alarm. Proto se doporučuje doložení jednoho nebo dvou kusů oděvů a vyprání jich spolu, aby odvádění vody probíhalo klidněji. Neperte oděvy čištěné petrolejem, benzinem, alkoholem nebo jinými snadno zápalnými materiály.

POPIS OVLÁDACÍHO PANELU



1. Zap,/vyp.

Zapíná nebo vypíná spotřebič.

2. Start / Pauza

Stlačte tlačítko, pro uvedení do provozu nebo zastavení cyklu praní

3. Volba (opce)

Umožňuje zvolení dodatečné funkce; rozsvítí se po zvolení volby.

4. Programy

Dostupné v závislosti na druhu praní.

5. Displej

Na displeji se ukazuje nastavení, zbývající předpokládaný čas do zakončení, volby a hlášení o stavu pračky. Displej je zapnutý v průběhu cyklu praní.

POPIS OVLÁDACÍHO PANELU

●Volba (opce)

Předpírání

Funkce Vstupní praní přidává jedno dodatečné praní před hlavním praním.



Dodatečné oplachování

Funkce přidává do cyklu praní jedno dodatečné máchání.



Opoždění startu

Nastavení funkce zpoždění:

1. Zvolte program
2. Stlačte tlačítko Zpoždění, pro zvolení čas (čas zpoždění činí 0-24 H.)
3. Stlačte tlačítko Start/Pauza, pro uvedení do provozu funkce zpoždění.

Anulování funkce zpoždění:

Stlačte tlačítko zpoždění, až se na displeji ukáže 0h. Tlačítko stlačte před nastartováním programu. Jestliže program se již začal, stlačte tlačítko Zap./Vyp. pro resetování.

Pozor!

V případě přestávky v dodávce napájení v průběhu práce pračky, v speciální paměti bude zapsaný zvolený program, který pokračuje v okamžiku přivracení napájení po stlačení tlačítka Start/Pauza.



Teplota

Stlačte tlačítko, pro nastavení teploty (Studená voda, 20°C, 30°C, 40°C, 60°C, 90°C).



Rychlost odstředování

Stlačte tlačítko, pro nastavení rychlosti odstředování: 0-400-600-800-1000-1200.

POPIS OVLÁDACÍHO PANELU



Blokáda spuštění

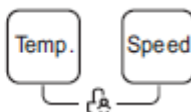
Slouží zabezpečení před neoprávněným použitím dětmi.



Zap./vyp.



Uvedte
do provozu



Stlačte [Teplota] a
[Rychlost odstředování]
po dobu 3 sekund, až
zazní zvukový signál.

Pozor!

Pro vypnutí této funkce opětovně stlačte tyto identická dva tlačítka po dobu 3 sekund. Při zapnuté funkci “Blokáda nastartování” všechna tlačítka mimo [ZAPNĚTE/VYPNĚTE] budou zablokována.

Po odpojení napájení rovněž následuje uvolnění blokády nastartování.

V některých modelech je blokáda nastartování nadále aktivní po přivřácení napájení.

Vypnutí zvukového signálu



Zap./vyp.



Uvedte
do provozu



Pro vypnutí zvukový
signálu stlačte tlačítko
[Teplota] po dobu 3
sekund.

Pro přivřácení funkce zvukového signálu opětovně stlačte tlačítko po dobu 3 sekund. Nastavení bude zachované až do resetování.

Pozor!

● Po vypnutí funkce zvukového signálu signály nebudou aktivní do času opětovného aktivování.

POPIS OVLÁDACÍHO PANELU

Zapamatování programu

Pro pohodlí uživatele, tento program si pamatuje poslední zvolený program praní i funkci. Při dalším zvolení zapamatovaného programu spotřebič automaticky nastartuje tento program.



Můj program

Paměť často používaných programů

Pro zapamatování zvoleného programu stlačte [Rychlost odstředování] po dobu 3 sekund. Implicitní nastavení je bavlna.

PROGRAMOVÁ TABULKA

Program	Maximální teplota [°C]	Max. rychlost odstřeďování [ot/min]	Max. náplň [kg]	Dostupné dodatečné funkce				Zasobník na prací prostředky			Čas [min]	Spotřeba elektrické energie [kWh]	Spotřeba vody [l]	Počet mčkáčů	Doporučení výšeji se druhu mytí
				Zoždění Startu	Dodatečné oplachování	Předprání	Předprání	Základní praní	Značkovací přídavek						
Bavlna	40*	800	6,0	volba	volba	volba	○	○	●	○	2:40	0,701	50	2	Osobní textilie, klaný osobní věci, vysokým teplotám z bavlny nebo tlu.
Bavlna 60* ^{40°C}	60*	1200	6,0	volba	volba	-	○	○	●	○	3:26	0,7	50	2	Každodenní praní. Čas tvrdí praní je průměrně dlouhý a praní je dost intenzivní. Impulsní teplota dní 60°C/40°C.
Bavlna 40* ^{40°C}	40*	1200	6,0	volba	volba	-	○	○	●	○	3:20	0,58	50	2	Velmi krátký program do praní nevelkého množství lehké zapsíněných oděvů.
Kátké 15'	Studená voda	800	2,0	volba	-	-	○	○	●	○	0:15	0,041	26	2	Ten program je optimální pro rychlé praní nevelkého množství nepřilís silně zapsíněných oděvů.
Kátké 45'	40*	800	2,0	volba	volba	volba	○	○	●	○	0:45	0,366	26	2	Do menšího množství lehké zapsíněných oděvů, dle mix-imání teplota praní 30°C, dleky ženu je program výšeji sil.
ECO 60'	Studená voda	800	2,0	volba	volba	volba	○	○	●	○	1:00	0,094	26	2	Dostatečné množství s odstřeďováním.
Máchaní a odstřeďování	-	1000	6,0	volba	-	-	○	○	○	○	0:31	0,064	34	2	Dostatečné množství s odstřeďováním.
Pouze odstřeďování	-	1000	6,0	volba	-	-	○	○	○	○	0:14	0,04	18	-	Dostatečné množství s zvláštní rychlostí.
Pouze oděpřevání	-	-	-	volba	-	-	○	○	○	○	0:01	0,001	-	-	Oděpřevání vody.
Vlna	40*	400	2,0	volba	volba	-	○	○	●	○	1:06	0,334	26	2	Praní vlny nebo klan s velkým obsahem vlny, určených pro ruční praní. Mladé jemné praní pro dleší oděbtky v rozrazu (klan-ny, odpovídá v praci kooperii).
Jemné	30*	600	2,5	volba	volba	-	○	○	●	○	1:00	0,279	29	2	Do praní jemných klan, látových klan, satén, syntetická nebo směs.
Různé	40*	1000	6,0	volba	volba	volba	○	○	●	○	1:13	0,692	50	2	Různorodá náón skladací se z bavlněných a syntetických klan.
Syntetický	40*	800	3,0	volba	volba	volba	○	○	●	○	1:40	0,442	32	2	Hesný, volný bavlny, syntetické a mix oděbtky (nyón, stlts, bouss).
Sportovní oděbtky	40*	800	2,0	volba	volba	volba	○	○	●	○	1:19	0,437	32	2	Praní sportovních oděbtků.
Dlešíké	60*	1000	6,0	volba	volba	volba	○	○	●	○	1:39	0,721	32	2	Tento program zaručuje, že dlešíké oblečení je čistší, a lepší údržba máchaní umožňuje chrání pokožku dleší.

* - standardní programy praní bavlněných látek v 60 °C a 40 °C. Jsou odpovídající pro praní bavlněných látek normálně zapsíněných. Současně to jsou neefektivnější programy z hlediska celkové spotřeby energie a vody pro praní látek toho druhu. Pozor: Skutečná teplota vody se může lišit od oznámené teploty cyklu.

- Použije detergent nebo změkčovací přípravek, jestliže je to nutné,
- Vžadovaný detergent, bez kterého praní nebude účinné,
- x Není možné použít detergent anebo změkčovací přípravek.

POZOR: Čas ukazovaný na hodinách je výlučně prognózu a může se lišit od skutečného času praní, od teploty a tlaku vody, velikosti náplně apod. Čas je automaticky aktualizovaný v průběhu praní, přípustné je chvilkové zastavení, jak rovněž přeskočky.

ÚDRŽBA A ČIŠTĚNÍ

Výstraha!

- Před začátkem konzervačních činností odpojte spotřebič a uzavřete ventil vody.

Čištění pláště

Správná konzervace pračky umožňuje prodloužení exploatačního období. V případě nutnosti je povrch možné čistit s použitím zředěných neutrálních detergentů, které nemají brusný účinek. Jestliže dojde do přelítí vody, okamžitě ji utřete mokrou prachovkou. Nepoužívejte ostré nářadí.



Pozor!

- Nepoužívejte kyselinu mravenčí a jejích rozředěných roztoků nebo přípravků s takovými podobnými účiny jako alkohol, rozpouštědla a chemické látky.

Čištění bubnu

Rzi uvnitř bubnu vzniklou v důsledku přítomnosti kovových předmětů neodkladně vyčistěte pomocí detergentů neobsahujících chlor. Nepoužívejte nikdy drátěnky.

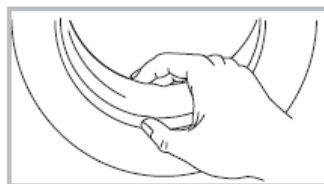
Pozor!

- Nevkládejte praní do pračky v průběhu programu čištění bubnu.

Čištění okenního skla a těsnění dvířek

Po každém praní vytřete sklo a těsnění s cílem odstranění chuchvalců a skvrn. Nahromadění chuchvalců může způsobit netěsnost.

Po každém praní vyjměte z těsnění monety, knoflíky a jiné předměty, jaké se tam ocitly.



ÚDRŽBA A ČIŠTĚNÍ

Čištění vtokového filtru vody

Pozor!

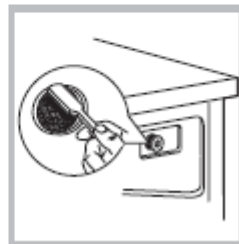
● Jestliže se tlak vody snížil, vyčistěte vtokový filtr vody.

Mytí filtru nacházejícího se ve ventilu.

1. Uzavřete ventil.
2. Demontujte hadičku přivádějící vodu z ventilu.
3. Vyčistěte filtr.
4. Připojte opětovně hadičku přivádějící vodu

Mytí filtru nacházejícího se v pračce: 1. V zadní části spotřebiče odšroubujte trubku přivádějící vodu.

2. Vytáhněte filtr pomocí polokulatých kleští a po umytí ho vložte zpět.
3. Filtr umyjte kartáčkem.
4. Připojte opětovně hadičku přivádějící vodu

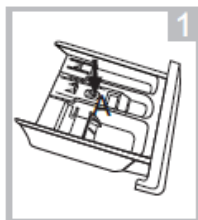


Pozor!

- Je možné vytáhněte filtr a umyjte ho zvlášť;
- Připojte i odšroubujte ventil.

Čištění zásuvky na detergenty

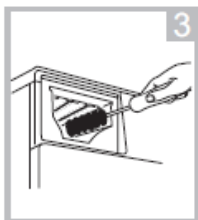
1. Přitlačte dolů šipku nacházející se na víku přehrádky pro změkčující přípravky (kapalné přípravky do máchání tkanin) uvnitř zásuvky.
2. Zdvihněte víko a vyjměte víko přehrádky pro změkčující přípravky (kapalné přípravky do máchání tkanin). Umyjte všechny žlábký vodou.
3. Vložte víko zpět a zatlačte zásuvku na místo.



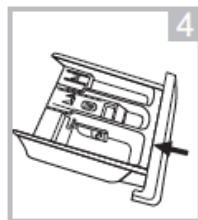
Vytáhněte zásuvku na detergenty stlačujíc na A



Vyčistěte zásuvku pod tekoucí vodou



Vyčistěte prohloubení na zásuvce pomocí kartáče



Vložte zásuvku na detergenty

Pozor!

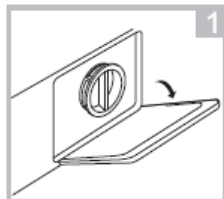
- Nepoužívejte alkohol, rozpouštědla ani chemické látky na čištění spotřebiče.

ÚDRŽBA A ČIŠTĚNÍ

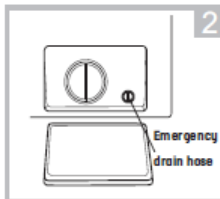
Čištění filtru vypouštěcího čerpadla

Výstraha!

- Dávejte pozor na horkou vodu!
- Ponechte roztok detergentu do vychladnutí.
- Odpojte spotřebič, pro vyhnutí se úderu elektrickým proudem.
- Filtr vypouštěcího čerpadla slouží k odfiltrování nitek a drobných cizích předmětů pocházejících z praných artiklů.
- Čistěte periodicky filtr, pro zajištění normální činnosti pračky.



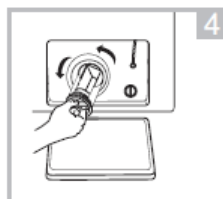
Otevřete víko



Obraťte o 90°C a vytáhněte havarijní odtokovou hadičku a sejměte zátku hadice



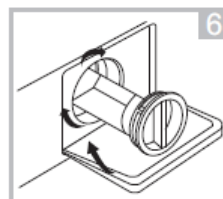
Po vytečení vody schovejte hadici



Otevřete filtr otáčejíc vlevo



Odstraňte znečištění



Uzavřete víko

Pozor!

●Přesvědčte se, že násadka ventilu a havarijní hadice odvádějící vodu jsou správně instalované. Připevňující desky vstavte přesně do desek s otvory, v opačném případě může vzniknout netěsnost;

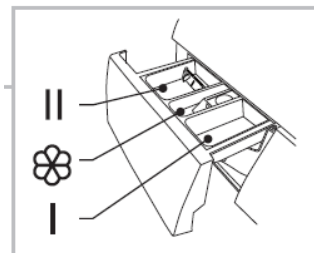
●Některé spotřebiče nemají havarijní odtokovou hadičku, tedy krok 2 a krok 3 je možné nevézt do úvahy.

Otočte bezprostředně dolní víko, aby voda vytékala do nádrž.

●Když spotřebič pracuje a v závislosti od zvoleného programu, v čerpadle může být horká voda. Nikdy nesnímejte víko čerpadla v průběhu cyklu praní. Vždy počkejte do okamžiku, kdy spotřebič zakončí cyklus a bude prázdný. V průběhu zakládání víka, se přesvědčte, že je pevně umístěné na svém místě.

PRAKTICKÉ POKYNY TÝKAJÍCÍ SE PRANÍ

I. Prací a zušlechťující prostředky



- **Doporučuje se používání pracích prostředků všeobecného určení v prášku anebo tekutých, pro plný rozsah teplot v souladu s doporučeními výrobce detergentu uvedenými na obale.**

Prací prostředky

- Prací prostředek nasypejte do komory zásobníku označené symbolem ||
- Prací prostředek do předpírání nasypejte do komory zásobníku označené symbolem |

Tekuté prací prostředky

- Zamontujte dodanou destičku v komoře || (výkr. níže).
- Tekutý prací prostředek nalijte do komory zásobníku označeného ||

Změkčující prostředky přidávané do máchání

- Změkčující prostředek nalévejte do prostřední komory zásobníku označené symbolem ☼
- Nepřekračujte maximální hladinu, která je označená na komoře zásobníku. Prostředek bude použitý do posledního máchání.

II. První praní

- Před prvním praním vykonajte jeden cyklus s vysokou teplotou bez náplně v souladu s níže uvedenou procedurou:
- Pračku připojte do napájení
 - Otevřete vodní ventil
 - Nastavte ovládací kolečko programátora na praní ve vysoké teplotě
 - Přidejte příslušný detergent a stlačte tlačítko [start/pauza].

III. Zašpinění

- **Úporné skvrny**
Před praním dodatečně ošetřete prádlo odstraňovačem skvrn v souladu s návodem k použití **Silné zašpinění**:
- Perte menší množství prádla
 - Přidejte více pracího prostředku
 - Po praní silně zašpiněných oděvů (např. pracovních oděvů) anebo oděvů, které ztrácejí vlákna, se pro vypláchnutí pračky doporučuje nastartování programu praní v teplotě 60°C bez náplně např. BAVLNA anebo JEMNÉ.
- Nevelké zašpinění:
- Viz bod "Šetření".

IV. Šetření

- **Ohraničení spotřeby energie a vody**
Malé množství prádla s nevelkými zašpiněními perte s použitím příslušného programu praní např. **KRÁTKÉ**.
Při použití optimálního množství pracích prostředků není nutné zapnutí funkce **Dodatečné máchání**.

PRAKTICKÉ POKYNY TÝKAJÍCÍ SE PRANÍ

- V. Tvrdost vody ➤ Tvrdá voda způsobuje odkládání se kamene. Informaci o tvrdosti vody je možné získat v nejbližší vodárenské firmě, která Vás zásobuje. Doporučuje se používání prostředků změkčujících vodu do každého praní.
- VI. Zánik napětí (paměť programu) ➤ Odpojení pračky ze sítě anebo zánik napětí nezpůsobují zrušení programu. Program je zapamatovaný a bude pokračovat po opětovném připojení k napětí. V situaci, kdy chybí napětí, neotevírejte dvířka pračky.
- VII. Naplňování ➤ Maximální obsah bubnu 6 kg: Naplňování oděvů do bubnu pračky provádějte v souladu s níže uvedenými pokyny:
 - bavlna, džínovina, dětské oblečení – max. naplněný buben (nevtlačujte oděvy do bubnu násilně, když to zhoršuje kvalitu praní!)
 - syntetiky-max1/2 bubna
 - vlna, hedvábí, jemné látky – max. cca 1/3 bubnu**Pozor! Nepřepíňujte pračku! Přeplnění pračky může být příčinou poškození praných oděvů!**
Maximální množství náplně, v závislosti od programu, je uvedené v programové tabulce.
- VIII. Kontrola rozmístění prádla ➤ Na elektronickém panelu pračky se nachází kontrolní ukazatel pro rozmístění dávky prádla. Při zjištění špatného rozmístění prádla se pračka pokusí před odstředováním toto rozmístění změnit. Pokud je více pokusů bezúspěšných, sníží stroj automaticky počet otáček, resp. zůstane stát.

Příčiny špatného rozmístění prádla mohou být následující:
 - příliš velké množství prádla
 - příliš malé množství prádla
 - prádlo v jednom kuse (např. ložní prádlo, které s ostatními částmi vytvoří jednu kouli).

PRAKTICKÉ POKYNY TÝKAJÍCÍ SE PRANÍ

IX. Blokáda dvířek

- Pračka je vybavená blokádou, která znemožňuje otevření dvířek pračky v průběhu praní. Po zakončení programu praní pračka automaticky odblokuje dvířka.
Pro otevření dvířek v průběhu programu praní náleží zapnout tlačítko PAUZA a počkat na odblokování dvířek.

POZOR! Jestliže se v bubnu pračky udržuje vysoká teplota, pračka může ponechat blokádu dvířek do času ochlazení vody do teploty nižší než 60°C.

POZOR! Před otevřením dvířek pračky zkontrolujte, zda se v bubnu nenachází voda.

X. Jemné látky

- Program:
● Zvolte příslušný program praní (VLNA, JEMNÉ). Nápěň
Nepřeplňujte pračku, maximálně 1/3 bubnu, viz bod VII Naplňování.

XI. Dávkování

- V souladu s pokyny výrobce pracích prostředků
Příliš málo pracího prostředku:
Praní šedne
Vytvářejí se hrudky tuku, usazuje se kámen.
Příliš mnoho pracího prostředku
Silné pění
Slabá účinnost praní, nedostatečné vymáchání detergentu z látky.

TECHNICKÉ ÚDAJE

-Typ	AWK612D (PPF 61223 W)
-Nominální napětí	220-240V / ~50Hz.
-Nominální výkon	2100 W
-Jištění nadměrného proudu	10 A
-Kapacita bubnu	max 6,0 kg
-Tlak vody	min 0,05 MPa (0,5 bar) max 1 MPa (10 bar)
-Rozměry HxVxŠ mm	850 / 595 / 470 [mm]
-Hmotnost	55 kg
-Splňuje požadavky UE norem, norma EN 60456.	

Studie na etiketě v souladu s EN 60456 standardní programy pro bavlnu:

- bavlna 60°C při plném zaplnění
- bavlna 60°C při částečném zaplnění
- bavlna 40°C při částečném zaplnění

- Ľšrednie roční spotřeba vody je **9240 l**,
- Ľšrednie vážený spotřeba energie elektrické energie je **153 kWh/rok**

INFORMAČNÍ LIST

(V souladu s Nařízením Komise v přenesené pravomoci (EU) č. 1061/2010 ze dne 28. září 2010, kterým se doplňuje směrnice Evropského parlamentu a Rady 2010/30/EU ve vztahu k energetickým štítkům pro pračky v domácnostech a Nařízením Komise (EU) č. 1015/2010 ze dne 10. listopadu 2010, kterým se provádí směrnice Evropského parlamentu a Rady 2009/125/ES, pokud jde o požadavky na ekodesign praček pro domácnost).

Název dodavatele/značka zboží	Amica
Typ	AWK612D (PPF 61223 W)
Objem	6,0 kg
Třída energetické účinnosti ¹⁾²⁾	A+++
Odhadovaná roční spotřeba energie AE _c ³⁾	153 kWh/rok
Spotřeba energie v cyklu pro standardní prací program bavlněných textilií:	
- v 60°C při plném zaplnění E _{t,60}	0,77 kWh
- v 60°C při plném zaplnění E _{t,601/2}	0,6 kWh
- ve 40°C při částečném zaplnění E _{t,401/2}	0,58 kWh
Spotřeba energie při vypnutém režimu P _o	0,5 W
Spotřeba energie v pohotovostním režimu stand-by P _i	1 W
Odhadovaná roční spotřeba vody AW _c ⁴⁾	9240 l
Spotřeba vody v cyklu pro standardní program praní bavlněných látek:	
- v 60°C při plném naplnění W _{t,60}	48 l
- v 60°C při částečném naplnění W _{t,601/2}	37 l
- v 40°C při částečném naplnění W _{t,401/2}	37 l
Třída účinnosti odstřeďování ²⁾	B
Zbytková vlhkost D	53 %
Maximální rychlost odstřeďování ²⁾	1200 ot. / min
Čas trvání „standardního programu praní bavlněných textilií v 60°C“ při plné vsázce	220 min.
Čas trvání „standardního programu praní bavlněných textilií w 60°C“ při částečné vsázce	209 min.
Čas trvání „standardního programu praní bavlněných textilií w 40°C“ při částečné vsázce	203 min.
Hladina hluku:	
- během praní	59 dB(A) re 1 pW
- během odstřeďování	76 dB(A) re 1 pW
Zařízení je určeno k vestavbě	Ne

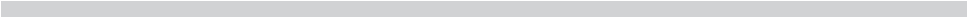
¹⁾ Třída energetické účinnosti v měřítku od A+++ (nejefektivnější) do D (nejméně efektivní).

²⁾ V případě standardního pracovního programu bavlněných textilií v 60°C a 40°C s vypnutým režimem praní „intenzivně“ při plném a částečném zaplnění.

³⁾ Odhadovaná roční spotřeba energie na základě 220 standardních pracovních cyklů v případě programů pro bavlněné textilie v 60°C a 40°C s vypnutým režimem praní „intenzivně“, při plném a částečném zaplnění, a spotřeba v režimech nízké spotřeby energie. Skutečná spotřeba energie závisí na způsobu a frekvenci užívání zařízení.

⁴⁾ Odhadovaná roční spotřeba vody na základě 220 standardních pracovních cyklů v případě programů pro bavlněné textilie v 60°C a 40°C s vypnutým režimem praní „intenzivně“, při plném a částečném zaplnění. Skutečná spotřeba vody závisí na způsobu a frekvenci užívání zařízení.







**Záruční a pozáruční servis spotřebičů značky Amica zajišťuje
firma Martykán servis v ČR a Fastplus v SR a jejich servisní střediska.**

Martykán servis

Zámecká 3

698 01 Veselí nad Moravou

Tel: 518 324 555

e-mail: servis@martykanservis.cz

www.martykanservis.cz

Fastplus s.r.o.

Na pántoch 18

831 06 Bratislava - Rača

Tel: 2 4910 5853-54

www.fastplus.sk
