

Návod k obsluze

ZOOM.WIFI 1 - 38

ZOOM.ME 3G 39 - 77



Navštivte www.zoom.me

Návod k obsluže



Navštivte www.zoom.me

Úvod

Děkujeme vám za zakoupení ZOOM.ME. Od dnešního dne si stahujte dárky každý den.

ZOOM.ME je nový způsob komunikace s blízkými. Srdcem funkčnosti je výjimečně estetický displej s jednoduchou obsluhou. Zobrazují se na něm snímky zasílané blízkými osobami ze smartfonů pomocí doporučené, bezplatné aplikace. Okamžik, který vaši blízcí chtějí sdílet, zvětší pomocí smartfonu a prostřednictvím aplikace zašlou přímo do vašeho ZOOM.ME. Jako uživatel ZOOM.ME nemusíte dělat nic, snímek se zobrazí automaticky. Společně s jinými snímky zasílanými blízkými osobami ZOOM.ME tvoří jedinečné a vždy aktuální album. Díky ZOOM.ME se může každý okamžik stát dárkem. Snímky můžete zasílat do několika ZOOM.ME současně. Každý ZOOM.ME může stahovat snímky od libovolného počtu blízkých.



Obsah

Sada obsahuje:

1. Fotorámeček ZOOM.ME,
2. Napaječ s kabelem a kolíkem,
3. Zkrácený návod k obsluze (Quick Start Guide),
4. Návod k obsluze + záruční list,

Pokud chybí kterákoli z výše uvedených položek nebo je poškozená, kontaktujte výrobce.

Před připojením odstraňte veškerý obalový materiál.

Seznamte se prosím důkladně s tímto návodem k obsluze.

Konstrukce zařízení

Popis portů a tlačítek




1. **microUSBport** pro připojení k počítači,
2. **port pro paměťovou microSD kartu** pro zhotovení náhradní kopie fotografií,
3. **tlačítko reset** (opětovného spuštění) zařízení,



- 4,5. **napájecí konektory** pro připojení síťového zdroje,
6. **tlačítko POWER:** zapnutí a vypnutí zařízení.
Aktivace režimu spánku,
7. **Vysunutí krytu:** Abyste získali přístup ke slotu pro microSD kartu, SIM kartu a k microUSBportu, stlačte zadní část krytu ve speciálně označeném místě.

Vkládání microSD karty

MicroSD karta slouží pro zhotovení kopií snímků uložených v paměti zařízení a musí se vkládat při zapnutém zařízení. Vysuňte kryt, pak vložte kartu do příslušného portu  a zavřete kryt. Odpovězte na zprávu zobrazenou na displeji ZOOM.ME.



Funkčnost

Tlačítko RESET

V případě, že zařízení nefunguje správně nebo nereaguje, použijte tlačítko reset umístěné ve vysunovací části krytu, které opatrně stiskněte tenkým předmětem.

Zapnutí zařízení

Abyste zapnuli zařízení, přidržte tlačítko POWER po dobu asi 5 sekund, až se zobrazí startovací logo na displeji ZOOM.ME, uvolněte tlačítko a počkejte, až se zařízení zcela spustí.

Vypnutí zařízení

Abyste zařízení vypnuli, přidržte tlačítko POWER po dobu asi 5 sekund. Vypnuté zařízení nestahuje snímky vašich blízkých. Snímky budou staženy po opětovném zapnutí a přihlášení se k síti ZOOM.ME.

Uspání zařízení

Abyste uspali ZOOM.ME, stiskněte krátce tlačítko POWER, displej se vypne. V tomto režimu zařízení nadále stahuje snímky od vašich blízkých.

Poloha a připojení k napájení

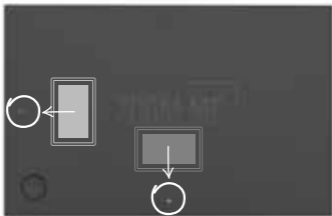
Vyberte polohu, v jakých si chcete prohlížet snímky na vašem ZOOM.ME. Zapojte síťový zdroj do elektrické zásuvky a pak vložte hranatý kolík napájecího vodiče do vybrané (obrázek 1 nebo 2) zdičky nacházející se na zadní (tmavé) straně ZOOM.ME. Uslyšíte charakteristické kliknutí správného zapojení.



- Připojení napájení pro svislou polohu ZOOM.ME



- Připojení napájení pro vodorovnou polohu ZOOM.ME



První spuštění

Po připojení k napájení a zapnutí zařízení postupujte v souladu s pokyny na displeji.

Výběr jazyka

Vyberte jazyk zobrazování zpráv na vašem zařízení a pak klepněte na tlačítko „Dále“.



Připojení k síti WiFi

Abyste mohli přijímat zprávy od vašich blízkých, musí být ZOOM.ME trvale připojen k síti WiFi.



Ze seznamu dostupných sítí vyberte upřednostňovanou síť. Pak klepněte na tlačítko „Dále“. Pokud je to vyžadováno, zadejte heslo pro přístup k síti pomocí klávesnice zobrazované na displeji, která se objeví po klepnutí na zadávací pole. Bude-li třeba, můžete označit nabídku „Zobrazit heslo“, aby se zobrazily znaky při zadávání. Po ukončení editace klepněte na tlačítko „Dále“.

Pokud síť není na seznamu nebo je skrytá, klepněte na „Přidat síť WiFi ručně“ a pak zadejte její název a heslo do příslušných polí a klepněte na „Přidat“.

Pokyn: Některé obrazovky a seznamy můžete rolovat. Klepněte na obrazovku a pak tažením prstu nahoru nebo dolů rolujete její obsah.

Pokyn: Duhová postupová lišta pod nadpisem obrazovky, na které se nacházíte, indikuje probíhající úkol ve vašem ZOOM.ME, jako např. hledání.

Hledání blížkých v síti WiFi

Tato nabídka umožňuje přidat smartfony vašich blížkých do vašeho ZOOM.ME pomocí hledání ve stejné síti WiFi. Aktivní vysílače se zobrazí na displeji vašeho ZOOM.ME. Označte všechny blížké, které chcete přidat do svého seznamu oblíbených a umožnit jim zasílat snímky do vašeho ZOOM.ME.



Hledání blízkých přes e-mail

Tato nabídka umožňuje přidat smartfony vašich blízkých do vašeho ZOOM.ME pomocí vyhledání jejich e-mailové adresy. Do pole „e-mail“ zadejte adresu vaší blízké osoby, která dříve zaregistrovala adresu v aplikaci ZOOM.ME ve svém smartfonu. Pak klepněte na tlačítko „Ověřit“.

Váš ZOOM.ME ověří, zda je zadaný e-mail zaregistrován a zobrazí provázaného uživatele. Pak klepněte na tlačítko „Potvrdit“, abyste mohli přidat blízkou osobu do seznamu, nebo „Stornovat“. V případě zadání chybné nebo nezaregistrované e-mailové adresy zobrazí ZOOM.ME příslušnou zprávu.



Dotykový displej – gesta

Vysoce kvalitní dotykový IPSdisplej, kterým je vybaven ZOOM.ME, se ovládá gesty, která intuitivně umožňují ovládat váš ZOOM.ME.

Po načtení vstupní konfigurace se zobrazí průvodce základní obsluhou ZOOM.ME. Podívejte se, jak to funguje.

- **Táhněte prst doleva** po obrazovce, abyste uviděli další snímek prezentace



- **Táhněte prst doprava** po obrazovce, abyste uviděli předchozí snímek prezentace



- **Klepněte a přidržte prst** na obrazovce, abyste uviděli rychlé menu



- **Táhněte prst dolů** po obrazovce, abyste uviděli galerii



- **Klepněte na obrazovku** během prezentace snímků a budete přesunuti na nejnovější snímek



Po ukončení průvodce je váš ZOOM.ME připraven k používání.

Pamatujte, že v libovolném okamžiku můžete měnit nastavení, spravovat fotografie, které dostáváte od svých blízkých, bez nutnosti používání dalších tlačítek. ZOOM.ME byl navržen s myšlenkou na velmi jednoduchou obsluhu a čerpání spokojenosti se sdílením dojmů a okamžiků s blízkými.

Používání vašeho displeje ZOOM.ME

Poloha displeje ZOOM.ME

Polohováním displeje ZOOM.ME vyberte, jakým způsobem chcete zobrazovat snímky vašich blízkých. Aplikace ZOOM.ME v telefonu informuje vaše blízké o poloze, v jaké se nachází váš displej ZOOM.ME, aby jim pomohla tvořit neopakovatelné záběry.



Nastavte ZOOM.ME do vodorovné polohy, aby se snímky zobrazovaly v horizontálním pohledu, nebo do svislé polohy, abyste mohli vybrat režim portrét. Nastavení můžete měnit v libovolném okamžiku, a displej ZOOM.ME automaticky zjistí změnu polohy.

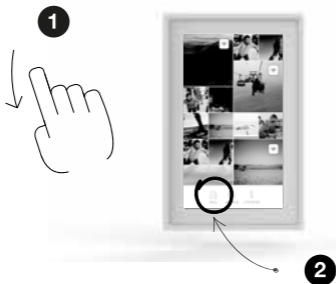
Prezentace snímků

Váš ZOOM.ME zobrazuje střídavě snímky uložené v paměti zařízení. Můžete přizpůsobit čas nebo počet zobrazovaných snímků a také zastavit rotaci na vybraném snímku pomocí rychlého menu.

Po aktivaci funkce „blokování nového snímku“ v nastaveních bude prezentace snímků zastavena při každém stažení nového snímku zasláného vašimi blízkými. Prezentaci snímků můžete opět spustit tažením prstu doprava po obrazovce.

"Přátelé" seznam vašich blízkých

Umožňuje spravovat seznam aplikace ZOOM.ME vašich blízkých, akceptujte nebo v případě potřeby blokujte jednotlivé osoby. Přejděte na „Přátelé“: táhněte prst po obrazovce shora dolů **1**, abyste vyvolali zobrazení Galerie, pak vyberte „Přátelé“ **2**.



Jsou dostupné tři záložky:

Přátelé – jsou to aplikace ZOOM.ME vašich blízkých, které byly již akceptovány a můžete od nich dostávat zprávy a snímky.

Čekající přátelé – jsou to aplikace ZOOM.ME vašich blízkých, které očekávají přijetí nebo zablokování.

Blokovaní odesílatelé – jsou to aplikace ZOOM.ME osob, které vám nemohou zasílat zprávy a fotografie.

Seznam vašich blízkých můžete kdykoli spravovat. Můžete označit několik přátel osob najednou a vybrat požadovanou akci. Odstranění blízcí nemají možnost zasílat zprávy a snímky do vašeho ZOOM.ME, abyste jim to umožnili, přidejte je opět do seznamu.

Přidávání blízkých do seznamu

Své blízké můžete přidávat prostřednictvím vašeho ZOOM.ME. Abyste to provedli, vyberte jednu ze dvou nabídek:



Hledat blízké v síti WiFi



Hledat blízké přes e-mail

Tyto funkce byly podrobněji popsány v kapitole
První zprovoznění -> Hledání blízkých...

Galerie

Přejděte do „Galerie“: táhněte prstem po obrazovce shora dolů. Zobrazí se galerie vašich snímků uložená v paměti zařízení. Snímky, které jste obdrželi od vašich blízkých, jsou rozříděny podle času, od nejnovějších po nejstarší. Tažením prstu dolů v galerii můžete vidět značky, které vás informují, kdy vám byl snímek zaslán.

V galerii můžete spravovat své snímky, přidávat je k oblíbeným nebo odstraňovat. Přidržete vybraný snímek, abyste jej označili. Další můžete označovat jednotlivým klepnutím. Abyste mohli odznačit snímek, opět na něj klepněte nebo použijte tlačítko „OK“, které odznačuje všechny dříve vybrané snímky.

Oblíbené



Snímky zvláště pro vás důležité můžete označovat, tak, že je přidáte do oblíbených. Takto označené snímky budou vždy znázorněny v prezentaci, nezávisle na počtu vybraných snímků pro zobrazení (téma nabídky zobrazení snímků si můžete přečíst v kapitole Nastavení). Díky této nabídce můžete být vždy nablízku vzpomínkám a nejdůležitějším okamžikům.

Odstraňování snímků



Nežádoucí snímky můžete kdykoli odstranit ze zařízení. Stačí označit v galerii vybrané snímky a pak vybrat tlačítko „Odstranit“. Váš ZOOM.ME požádá, abyste potvrdili odstranění těchto snímků.

Abyste se vrátili do režimu prezentace, klepněte na libovolný snímek.



Rychlé menu

Během prezentace snímků můžete přejít do **Rychlého menu**, které obsahuje nabídky, jako jsou:

- **Nastavení** – Přejděte do nastavení,
- **Oblíbené** – Označte snímek jako oblíbený,
- **Nechat** – Aktivujte funkci „Nechat“ pro daný snímek,
- **Odstranit** – Odstraňte aktuálně zobrazený snímek,
- **Stornovat** – Zpět do prezentace snímků,

Abyste přešli do rychlého menu, klepněte na snímek (a přidrže na něm prst) zobrazený na obrazovce ZOOM.ME v prezentaci snímků. Vaše číslo ZOOM.ME je číslo umožňující identifikaci vašeho ZOOM.ME. Poskytněte jej svým blízkým, díky čemuž vám budou moci zasílat snímky.

Rychlé menu obsahuje také informaci o speciální e-mailové adrese, na kterou vám blízcí budou moci zasílat fotografie do vašeho ZOOM.ME.

Pozvěte blízké – informujte své blízké o vašem ZOOM.ME a také o způsobech, jak vám mohou zasílat zprávy.

Důležité: Aby bylo možné zasílat snímky do vašeho ZOOM.ME, musí být blízká osoba nejprve přidána do vašeho seznamu jako akceptovaná!

Funkce „Nechat“ – umožňuje zastavit rotaci snímků v prezentaci na vybraném snímku. Po rolování doleva nebo doprava bude prezentace obnovena.

Abyste vystoupili z rychlého menu, klepněte na tlačítko **Stornovat**, ZOOM.ME se vrátí na naposledy zobrazovaný snímek.

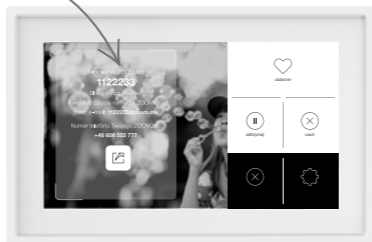
Abyste přešli do rychlého menu, klepněte na snímek **1** (a přidrže na něm prst) zobrazený na obrazovce ZOOM.ME v prezentaci snímků.

1



Vaše číslo ZOOM.ME **2** je číslo umožňující identifikaci vašeho ZOOM.ME. Poskytněte jej svým blízkým, díky čemuž vám budou moci zasílat snímky.

2



Nastavení

Na této obrazovce můžete spravovat všechna nastavení vašeho ZOOM.ME, vyberte nabídky, které jsou pro vás nejvýhodnější.

- sítě WiFi** – připojte a spravujte síť WiFi,
- jas obrazovky** – přizpůsobte nastavení jasu obrazovky vašeho ZOOM.ME pomocí jezdce,
- čas provozu ZOOM.ME** – určete časový interval, kdy má být zařízení aktivní. Mimo nastavený rozsah ZOOM.ME zhasne obrazovku a přejde do pohotovostního režimu. Mimo čas provozu zařízení nadále stahuje zprávy a oznámení,
- počet nových snímků v prezentaci** – určete počet nejnovějších snímků zobrazovaných v prezentaci na obrazovce vašeho ZOOM.ME během standardního režimu provozu zařízení – rotace zobrazovaných snímků,

Pokyn: Snímky označené jako Oblíbené se zobrazují v prezentaci nezávisle na nastaveném počtu nejnovějších snímků. Umožňuje to neztratit z očí zprávy a snímky, které mají pro vás mimořádný význam.

- čas zobrazování snímku** – vyberte jednu z nabídek, určete čas zobrazení jednotlivého snímku prezentace,
- probudte ZOOM.ME novým snímkem** – přesuňte jezdce doprava, aby váš ZOOM.ME aktivoval obrazovku v okamžiku stažení nového snímku mimo čas provozu,
- uspát ZOOM.ME po** – určete čas, po kterém má být ZOOM.ME opět uspán po stažení nového snímku (mimo čas provozu),
- zobrazit autora zprávy** – přesuňte jezdce doprava, pokud chcete, aby byl u každého snímku zobrazen jeho autor,
- funkce blokování snímku** – přesuňte jezdce doprava, pokud chcete, aby se rotace snímku zastavila společně se stažením nové zprávy,

- **vybrat animaci prezentace snímků** – vyberte animaci, která určuje způsob přechodu mezi rotujícími snímky,
- **náhodné animace** – přesuňte jezdce doprava, pokud chcete, aby animace přechodů mezi snímky byly vybírány náhodně,
- **software** – klepněte, abyste zjistili aktuálnost softwaru vašeho ZOOM.ME,
- **restart zařízení** – klepněte, abyste restartovali zařízení v případě vzniku problémů s jeho fungováním,
- **celkový reset zařízení** – klepněte, abyste resetovali zařízení, pokud nadále trvají technické problémy.

Důležité: Výběr této nabídky obnoví tovární nastavení zařízení.

Abyste uložili nastavení a vrátili se na předchozí zobrazení, klepněte na tlačítko „Uložit“.

Export snímků na SD kartu

Můžete snadno zhotovit náhradní kopii svých snímků. Ujistěte se, že je na kartě dostatek volného místa. Vložte kartu do zařízení. Na obrazovce vašeho ZOOM.ME se zobrazí zpráva: „Chcete zhotovit náhradní kopii na paměťovou kartu?“ Klepněte na „Ano“, abyste začali tvořit kopii všech snímků.

Pokud byla paměťová karta vložena do zařízení dříve, vyjměte a opět vložte kartu, abyste vyvolali nabídku kopírování.

Důležité: vaše paměťová karta musí mít paměť souborů FAT32, jinak nebude rozpoznána.

Připojování ZOOM.ME k počítači

Abyste bylo navázáno spojení s počítačem, připojte zařízení k USB portu pomocí vhodného kabelu (nepřiložen v sadě). Za okamžik počítač automaticky najde ZOOM.ME. Můžete kopírovat nebo odstraňovat snímky ze zařízení.

O vašem ZOOM.ME

Přejděte na obrazovku „O vašem ZOOM.ME“: táhněte prstem na obrazovce shora dolů, abyste vyvolali zobrazení Galerie, pak vyberte „O ZOOM.ME“. Dozvíte se tam důležité informace o svém zařízení, které mohou být nápomocné při jeho používání:

- **Sériové číslo** – zde si můžete přečíst sériové číslo vašeho zařízení,
- **Verze softwaru** – zde si můžete přečíst, jakou verzi softwaru má zařízení,
- **Verze zařízení** – zde si můžete přečíst, jakou máte verzi zařízení,
- **Podmínky používání** – zde získáte informace ohledně podmínek používání zařízení,

- **Politika soukromí** – zde získáte informace ohledně politiky soukromí.

Zprávy na displeji

Během provozu zařízení se na displeji mohou zobrazovat zprávy oznamující novou událost nebo vznik problému. K nejdůležitějším patří:



Váš ZOOM.ME není připojen k internetu

Zkontrolujte spojení se sítí. Spojení se sítí je nutné, abyste mohli přijímat snímky od blízkých osob.



Máte nový snímek

Je to zpráva o stažení nového snímku od blízké osoby. Společně s tímto oznámením uvidíte nový snímek, zprávu a autora.

... chce se přidat ke skupině blízkých osob

Nová osoba se chce přidat ke skupině vašich blízkých. Můžete ji akceptovat a umožnit jí zaslání snímků do vašeho ZOOM.ME nebo ji odmítnout. Tlačítko „Zastavit“ přenesou osobu do seznamu osob čekajících na vaše rozhodnutí. Spravujte seznam blízkých, abyste kontrolovali seznam osob, které vám mohou zasílat zprávy.



Je dostupná nová verze softwaru pro ZOOM.ME

Zařízení automaticky kontroluje dostupnost aktualizací. Po nalezení nové verze ji automaticky stáhne a spustí se proces instalace. Po ukončení procesu aktualizace se ZOOM.ME opět spustí a bude připraven k další práci.

Často kladené otázky

Můj ZOOM.ME nelze zapnout.

Připojte zařízení k síťovému zdroji přiloženému v sadě, zkontrolujte, zda je slyšet při připojení charakteristické kliknutí. Pokud je zařízení vybité, počkejte několik minut, až se trochu nabije a opět se jej pokuste zapnout stisknutím po dobu 5 sekund tlačítka POWER. Doporučuje se trvalé připojení k napájecímu zdroji, aby byla zajištěna nepřerušovaná práce ZOOM.ME.

Zařízení nereaguje na klepnutí, nefunguje správně.

Použijte funkci restartování zařízení v nastaveních nebo použijte tlačítko reset umístěné na zadním krytu ZOOM.ME, které stisknete tenkým předmětem.

Proč se některé snímky nezobrazují na celou obrazovku?

ZOOM.ME automaticky upraví měřítko snímku na vhodnou velikost, aby byl zachován co nejlepší poměr zobrazovaného obrazu. Otočte zařízení do svislé nebo vodorovné polohy, abyste získali horizontální nebo portrétové měřítko.

Proč se velikost paměti liší od uvedené v její specifikaci?

FLASH paměť je rozdělena na dvě hlavní části, jedna z nich – neviditelná pro uživatele – je určena pro systémová data a celý operační systém a druhá je místo pro uživatelské soubory.

Proč se moje zařízení nechce připojit k síti Wi-Fi?

Zkontrolujte, zda váš zdroj signálu Wi-Fi funguje správně. Vzdálenost mezi routerem a přijímačem nesmí být delší než 50 metrů. Ujistěte se, že mezi zařízeními není žádná překážka, která by mohla oslabovat signál.

Mohu nabíjet zařízení pomocí jiné nabíječky než Goclever?

Pamatujte, že používání jiné nabíječky než přiložené v sadě může poškodit zařízení a způsobit nesprávné fungování a také ztrátu záruky.

V případě vzniku problémů nebo dotazů kontaktujte prosím servis.

Technická specifikace

Kapacitní displej: 7" LCD IPS, 1024 x 600 px

Vnitřní paměť: 4 GB (systémový software + uživatelské údaje)

Spojení: WiFi: b/g/na

Porty: microUSB 2.0, microSD pro max. 32 GB

Napájecí konektor: 5 V, DC kolík 2.5 mm

Baterie: 1000 mAh

Rozměry: 195 x 126 x 18mm

K zařízení je přiložen napájecí zdroj stejnosměrného napětí

s parametry: vstup: 100–240 V~, 50/60 Hz, 0,35 A;

výstup: 5,0 V 1,5 A

Čištění a údržba

K čištění zařízení a síťového zdroje používejte suchý hadřík. K čištění zařízení nepoužívejte alkohol, ředidla, benzín nebo jiná rozpouštědla.

Obsluha a opravy

Opravy může provádět pouze autorizovaný a kvalifikovaný personál. Každý pokus o svépomocnou opravu zařízení nebo oprava neautorizovaným servisem způsobí ztrátu záruky na zařízení. Uživatel nemůže sám jednoduchým způsobem vyměnit baterie v tomto zařízení.

Bezpečnostní pokyny

Firma GOCLEVER nenese odpovědnost za poruchy, které mohou vzniknout během provozu tohoto zařízení.

Otevření krytu nebo demontáž zařízení nebo kteréhokoli jeho příslušenství z jakéhokoli důvodu může způsobit poškození, na které se nevztahuje záruka.

Abyste zabránili riziku úrazu elektrickým proudem, neotevírejte sami kryt zařízení. Všechny servisní práce může provádět pouze kvalifikovaný personál.

Zařízení a síťový zdroj nejsou vodotěsné. Nepoužívejte je v koupelně nebo na místech s vysokou vlhkostí a nevystavujte je dešti.

Zařízení nepoužívejte ani neuchovávejte na místech vystavených tepelným zdrojům, jako jsou topidla nebo vzdušná vedení; přímé působení UV záření; působení vysoké hladiny prachu; vlhkosti nebo deště; mechanických vibrací nebo otřesů; silných magnetů nebo reproduktorů bez magnetického stínění; příliš vysokých nebo nízkých teplot a vlhkosti.

Vypnutí zařízení tlačítkem (POWER) neodpojuje úplně zařízení od síťového napájení. Abyste úplně odpojili zařízení, odpojte adaptér (síťový zdroj) stejnosměrného napětí od sítě. Používejte zásuvku, která se nachází v blízkosti zařízení a je snadno dostupná.

Bezdrátová funkce

Za některých podmínek nebo v určitém prostředí může být používání bezdrátové funkce omezeno majitelem budovy nebo zástupci organizace, například na palubě letadla, v nemocnici nebo v prostředí, kde je riziko poruchy provozu jiných zařízení nebo služeb vnímáno nebo určeno jako škodlivé. V případě pochybností ohledně zásad používání bezdrátové funkce v určené organizaci nebo prostředí musíte před zapnutím funkce získat povolení.

Omezení týkající se používání bezdrátové funkce konzultujte se svým lékařem nebo výrobcem osobních zdravotnických zařízení (kardiostimulátory, naslouchadla atd.). Pokud zařízení způsobuje poruchu příjmu radiotelevizního signálu, která zaniká po vypnutí zařízení, doporučujeme odstranit problém jedním z následujících způsobů: změna nastavení nebo polohy přijímací antény, prodloužení vzdálenosti mezi vysílačem a přijímačem, požádat o pomoc prodejce nebo zkušeného televizního technika. Firma GOCLEVER neponese odpovědnost za poruchu radiotelevizního signálu ani za jiné nežádoucí účinky.

Síťový zdroj

Doporučuje se používat originální síťový zdroj firmy GOCLEVER, přiložený speciálně k tomuto výrobku. Tento síťový zdroj je určen výlučně pro použití s displejem ZOOM.ME.

Síťový zdroj nepoužívejte, pokud je napájecí kabel poškozen, protože to může způsobit elektrický zkrat, požár nebo poškození zařízení.

Vytažení zástrčky z napájecí zásuvky odpojí síťový zdroj od napájecího napětí. Síťová zásuvka musí být snadno dostupná. Při odpojování síťového zdroje netahejte za kabel, ale uchopte hlavní část krytu síťového zdroje.

Správné využití opotřebovaných elektrických a elektronických zařízení

Likvidace opotřebovaných elektrických a elektronických zařízení (používaná v zemích EU a ostatních evropských zemích používajících vlastní systémy sběru)



Tento symbol na výrobku nebo jeho obalu znamená, že výrobek nesmí být likvidován jako komunální odpad. Musí být odevzdán do příslušného sběrného místa elektrických a elektronických zařízení za účelem recyklace. Vhodné využití opotřebovaného výrobku zabraňuje případným negativním vlivům na životní prostředí a lidské zdraví, jaké by mohly vzniknout při nesprávném nakládání s odpady. Recyklace materiálů pomáhá chránit životní prostředí. Abyste získali podrobnější informace o recyklaci tohoto výrobku, kontaktujte místní jednotku územní samosprávy, technické služby nebo obchod, ve kterém byl zakoupen tento výrobek.

Prohlášení o shodě

CE GOCLEVERSp. z o.o. tímto prohlašuje, že zařízení ZOOM.ME (model ZM73G / ZM7WIFI) je v souladu se základními požadavky a jinými požadavky níže uvedených směrnic: EMC 2004/108/EC, LVD 2006/95/EC, R&TTE 1999/5/EC, RoHS 2011/65/EC, ErP 2009/125/EC. Úplný dokument s podrobnými informacemi je dostupný na našich webových stránkách výrobku www.zoom.me.

Všechny jiné ochranné známky, které nejsou vlastnictvím firmy GOCLEVER, uvedené v tomto návodu, jsou vlastnictvím majitelů ochranných známek.

Záruka a servis

1. GOCLEVERSP. Z O.O. se sídlem ve Wysogotowie k. Poznania (62-081 Przeźmierowo), ul. Skórzewska 35, dále jen ručitel, ujišťuje, že zařízení značky ZOOM.ME je bez konstrukčních a materiálových vad, které by mohly narušit jeho funkčnost, pokud byl dodržován návod k obsluze doručený při uzavření smlouvy.
2. Záruka platí výlučně na území Česká Republika.
3. Ručitel zdarma odstraní případnou nefunkčnost zařízení v souladu s ustanoveními této záruky pod podmínkou předložení záručního listu vyplněného v den nákupu společně s kopií prodejního dokladu. Provádění změn a škrtání v záručním listu neoprávněnými osobami způsobí ztrátu záručních nároků.
4. Záruční doba na zařízení GOCLEVER činí 24 měsíců, počítáno od data prodeje zařízení, avšak nejdéle 27 měsíců od data výroby uvedeného na výrobku.
5. Způsob přijímání poškozených zařízení v systému DOOR to DOOR přísluší kupujícímu ve lhůtě 12 měsíců od data nákupu, avšak nejdéle 15 měsíců od data výroby. Po překročení těchto termínů je uživatel povinen zaslat poškozené zařízení do servisu na vlastní náklady po získání čísla RMA v souladu s reklamačním postupem. Náklady na odeslání zařízení klientovi po opravě hradí ručitel.

6. Záruka na LCD displeje a akumulátory namontované v zařízeních GOCLEVER činí 6 měsíců od data nákupu, avšak nejdéle 9 měsíců od data výroby, u displejů TFT LCD 3,5" až 10" je přípustný vznik 5 chybných pixelů (bílé, černé nebo tzv. sub-pixely).
7. Záruční doba na příslušenství přiložené k zařízení (např. síťový zdroj atp.) činí 6 měsíců od data prodeje s výjimkou mechanických poškození (netýká se záruka door-to-door).
8. Vady zjištěné v záruční době budou odstraněny zdarma pokud možno v co nejkratším termínu nepřekračujícím 21 pracovních dnů od fyzického převzetí zařízení do servisu. Pokud bude nutný dovoz náhradních dílů ze zahraničí, může se výše uvedený termín prodloužit o dalších 30 dnů.
9. Reklamující osoba je povinna nahlásit závadu pomocí reklamačního formuláře na stránkách rma.goclever.com. V případě nenahlášení závady a odeslání zařízení ručiteli bez reklamačního čísla nebude záležitost převzata do servisu.
10. Závada musí být nahlášena do servisu nejpozději do 14 dnů od jejího vzniku.
11. Kupující je povinen dodat výrobek v originálním obalu, společně s veškerým příslušenstvím. Odpovědnost za poškození vzniklá použitím náhradního obalu nese kupující.
12. Zařízení nepřevzaté ze servisu do 3 měsíců od ukončení opravy propadá ve prospěch servisu.

13. V případě neodůvodněné reklamace (reklamace funkčního zařízení, nebo když poškození vzniklo vinou klienta) bude osoba nahlašující reklamaci zatížena náklady na posouzení a dopravu.
14. Záruka se nevztahuje na:
- jakékoli opotřebení zařízení překračující popis rozsahu jeho fungování;
 - nároky z titulu technických parametrů zařízení, pokud jsou tyto shodné s parametry uvedenými výrobcem v návodu k obsluze nebo v jiných normativních dokumentech;
 - poškození vzniklá z vnějších příčin, např.: mechanická poškození, následky atmosférických vlivů, znečištění, zalití, přepětí atp.
 - vadné fungování neautorizovaného softwaru nainstalovaného do zařízení.
15. V případě, že záruční oprava vyžaduje výměnu dílů, zůstává vyměněný díl ve vlastnictví ručitele. Díly použité pro výměnu mohou být jiné značky s alespoň ekvivalentními technickými parametry.
16. Kupující ztrácí nároky ze záruky v případě stržení záručních plomb, výkonového štítku se sériovým číslem nebo zjistí-li servis výrobce provedení neautorizovaných oprav nebo systémových a konstrukčních změn zařízení.
17. Ručitel nemusí dodržet termín záruční služby, pokud vzniknou nepředpokádané okolnosti vyšší moci, např.: živelní pohroma, sociální nepokoje atp.

18. Ručitel neodpovídá za škody a ztráty vzniklé nemožností používání zařízení, které je v opravě.
19. Nároky z titulu záruky se nevztahují na právo kupujícího uplatňovat náhradu ztraceného prospěchu v souvislosti s vadami zařízení.
20. Ručitel neodpovídá za škody vzniklé v následku ztráty údajů na magnetických nosičích, oznamujeme také, že mapy budou obnovovány v souladu s výrobním stavem.
21. Ustanoveními této záruky. Další nároky na náhradu škody jsou vyloučeny ustanoveními této záruky, ledaže vyplývají z bezpodmínečně platných právních předpisů.
22. Tato záruka má doplňující charakter ve vztahu k nárokům kupujícího, které přísluší vůči prodejci. Záruka nevyklučuje, neomezuje ani nepozastavuje nároky kupujícího vyplývající z neshodnosti zboží se smlouvou.
23. Právní vztah mezi kupujícím zařízením a ručitelem upravují výlučně ustanovení této záruky. Další nároky na náhradu škody jsou vyloučeny, ledaže vyplývají z bezpodmínečně platných právních předpisů.
24. Tato záruka nemá vliv na vaše zákonná práva.

Záruční a pozáruční servis:

www.gocleverservis.cz

Technická infolinka, telefon: + +420 546 606 021
(pondělí až pátek, 9:00–16:00 hod.)

Veškeré dotazy zasílejte elektronickou poštou na adresu:
servis@goclever.cz

Výrobce a majitel značky ZOOM.ME:

GOCLEVER Sp. z o.o.
ul. Skórzewska 35
Wysogotowo (Poznań)
62-081 Przeźmierowo, Polsko, EU.

ZOOM.ME Sp. z o.o.
ul. Grunwaldzka 472 80-309 Gdańsk
Polsko, EU

Záruční list

DATUM PRODEJE:

DATUM VÝROBY:

MODEL ZAŘÍZENÍ:

SÉRIOVÉ ČÍSLO:

.....

PŘÍJMENÍ PRODEJCE / RAZÍTKO:

PODPIS:

.....
Datum a podpis kupujícího

<i>Datum</i>	<i>Zjištěná závada</i>	<i>Provedené opravy</i>	<i>Podpis servisu a razítko</i>

Popis opravy

Obsah

Úvod	2
Obsah	3
Konstrukce zařízení	4
Funkčnost	6
Poloha a připojení k napájení	7
První spuštění	8
Výběr jazyka	8
Připojení k síti WiFi	8
Hledání blízkých v síti WiFi	9
Hledání blízkých přes e-mail	10
Dotyková obrazovka – gesta	11
Používání vašeho displeje ZOOM.ME	13
Poloha displeje ZOOM.ME	13
Prezentace snímků	14
"Přátelé" seznam vašich blízkých	14
Galerie	16
Rychlé menu	18
Nastavení	20
Export snímků na SD kartu	22
Připojení ZOOM.ME k počítači	22
O vašem ZOOM.ME	22
Zprávy na displeji	23
Často kladené otázky	24
Technická specifikace	25
Čištění a údržba	26
Obsluha a opravy	26
Bezpečnostní pokyny	26
Bezdrátová funkce	27
Síťový zdroj	28
Správná likvidace opotřebovaných elektrických a elektronických zařízení	29
Prohlášení o shodě	29
Záruka a servis	30



© Copyright 2014, All rights reserved

Navštivte www.zoom.me

Zasílejte dárky
každý den!

ZOOM.ME

Návod k obsluze



Navštivte www.zoom.me

Úvod

Děkujeme vám za zakoupení ZOOM.ME. Od dnešního dne si stahujte dárky každý den.

ZOOM.ME je nový způsob komunikace s blízkými. Srdcem funkčnosti je výjimečně estetický displej s jednoduchou obsluhou. Zobrazují se na něm snímky zasílané blízkými osobami ze smartfonů pomocí doporučené, bezplatné aplikace. Okamžik, který vaši blízcí chtějí sdílet, zvětší pomocí smartfonu a prostřednictvím aplikace zašlou přímo do vašeho ZOOM.ME. Jako uživatel ZOOM.ME nemusíte dělat nic, snímek se zobrazí automaticky. Společně s jinými snímky zasílanými blízkými osobami ZOOM.ME tvoří jedinečné a vždy aktuální album. Díky ZOOM.ME se může každý okamžik stát dárkem. Snímky můžete zasílat do několika ZOOM.ME současně. Každý ZOOM.ME může stahovat snímky od libovolného počtu blízkých.



Obsah

Sada obsahuje:

1. Fotorámeček ZOOM.ME,
2. Napaječ s kabelem a kolíkem,
3. Zkrácený návod k obsluze (Quick Start Guide),
4. Návod k obsluze + záruční list,

volitelné

5. SIM karta mobilního operátora.

Pokud chybí kterákoli z výše uvedených položek nebo je poškozená, kontaktujte výrobce. Před připojením odstraňte veškerý obalový materiál.

Seznamte se prosím důkladně s tímto návodem k obsluze.

ZOOM.ME jako router 3G

Váš ZOOM.ME může plnit funkci HotSpotu na místě, ve kterém bude umístěn. Nabídku HotSpotu nebo routeru WiFi můžete zapnout na dvou místech:

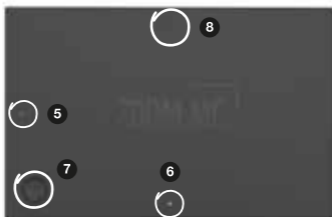
- prvním místem je vyvolání „Rychlého menu“ přidržením prstu na obrazovce nebo tažením prstu po obrazovce zespodu nahoru. Po vyvolání Rychlého menu se v menu zobrazí nabídka HotSpot. Klepnutí na ni zapne nebo vypne nabídky routeruWiFi,
- druhým místem je obrazovka Nastavení, na které se nachází tlačítko: „zapnout router WiFi“ s popisem „zpřístupnit internet v této místnosti pomocí svého ZOOM.ME“. Po klepnutí se zapnou také nabídkyrouteruWiFi,
- po zapnutí nabídky se zobrazí síť: ZOOM.ME HOTSPOT zabezpečená heslem, s implicitní hodnotou: 12345678. Toto heslo můžete změnit na obrazovce Nastavení klepnutím na tlačítko: „Zadat heslo pro HotSpot“ a změnit hodnotu z 12345678 na libovolné jiné heslo, které má minimálně 8 znaků,
- funkce routeru umožňuje připojit až 5 zařízení.

Konstrukce zařízení

Popis portů a tlačítek




1. **microUSBport** pro připojení k počítači,
2. **portSIM karty** (Mini SIM) pro spojení 3G,
3. **port pro paměťovou microSD kartu** pro zhotovení náhradní kopie fotografií,
4. **tlačítko reset** (opětovného spuštění) zařízení,




- 5,6. **napájecí konektory** pro připojení síťového zdroje,
7. **tlačítko POWER:** zapnutí a vypnutí zařízení.
Aktivace režimu spánku,
8. **Vysunutí krytu:** Abyste získali přístup ke slotu pro microSD kartu, SIM kartu a k microUSBportu, stlačte zadní část krytu ve speciálně označeném místě.

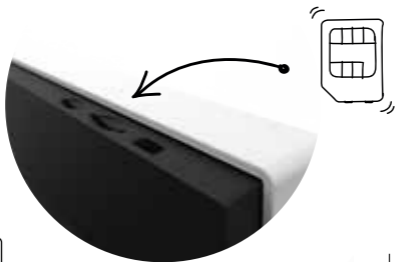
Vkládání microSD karty

MicroSD karta slouží pro zhotovení kopií snímků uložených v paměti zařízení a musí se vkládat při zapnutém zařízení. Vysuňte kryt, pak vložte kartu do příslušného portu  a zavřete kryt. Odpovězte na zprávu zobrazenou na displeji ZOOM.ME.



Vkládání SIM karty

Vypněte zařízení a pak vysuňte kryt. Vložte kartu do příslušného slotu  a pak zasuňte kryt. Opět spusťte zařízení.



Funkčnost 3G

- **po vložení SIM karty** a spuštění zařízení se zařízení samočinně registruje v síti GSM,
- **zařízení se po registraci v síti GSM** automaticky připojí k internetu pomocí 3G,
- **v případě, že uživatel nechce používat připojení 3G**, může vstoupit do menu Nastavení -> síťWiFia připojit zařízení k domácí síti WiFi (v takovém případě zařízení nebude používat připojení 3G).

Tlačítko RESET

V případě, že zařízení nefunguje správně nebo nereaguje, použijte tlačítko reset umístěné ve vysunovací části krytu, které opatrně stiskněte tenkým předmětem.

Zapnutí zařízení

Abyste zapnuli zařízení, přidržte tlačítko POWER po dobu asi 5 sekund, až se zobrazí startovací logo na displeji ZOOM.ME, uvolněte tlačítko a počkejte, až se zařízení zcela spustí.

Vypnutí zařízení

Abyste zařízení vypnuli, přidržte tlačítko POWER po dobu asi 5 sekund. Vypnuté zařízení nestahuje snímky vašich blízkých. Snímky budou staženy po opětovném zapnutí a přihlášení se k síti ZOOM.ME.

Uspání zařízení

Abyste uspali ZOOM.ME, stiskněte krátce tlačítko POWER, displej se vypne. V tomto režimu zařízení nadále stahuje snímky od vašich blízkých.

Poloha a připojení k napájení

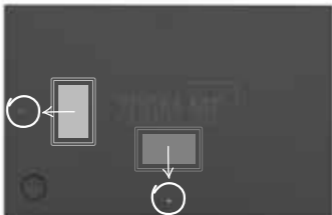
Vyberte polohu, v jakých si chcete prohlížet snímky na vašem ZOOM.ME. Zapojte síťový zdroj do elektrické zásuvky a pak vložte hranatý kolík napájecího vodiče do vybrané (obrázek 1 nebo 2) zdičky nacházející se na zadní (tmavé) straně ZOOM.ME. Uslyšíte charakteristické kliknutí správného zapojení.



- Připojení napájení pro svislou polohu ZOOM.ME



- Připojení napájení pro vodorovnou polohu ZOOM.ME



První spuštění

Po připojení k napájení a zapnutí zařízení postupujte v souladu s pokyny na displeji.

Výběr jazyka

Vyberte jazyk zobrazování zpráv na vašem zařízení a pak klepněte na tlačítko „Dále“.



Připojení k síti WiFi

Abyste mohli přijímat zprávy od vašich blízkých, musí být ZOOM.ME trvale připojen k síti WiFi.



Ze seznamu dostupných sítí vyberte upřednostňovanou síť. Pak klepněte na tlačítko „Dále“. Pokud je to vyžadováno, zadejte heslo pro přístup k síti pomocí klávesnice zobrazované na displeji, která se objeví po klepnutí na zadávací pole. Bude-li třeba, můžete označit nabídku „Zobrazit heslo“, aby se zobrazily znaky při zadávání. Po ukončení editace klepněte na tlačítko „Dále“.

Pokud síť není na seznamu nebo je skrytá, klepněte na „Přidat síť WiFi ručně“ a pak zadejte její název a heslo do příslušných polí a klepněte na „Přidat“.

Pokyn: Některé obrazovky a seznamy můžete rolovat. Klepněte na obrazovku a pak tažením prstu nahoru nebo dolů rolujete její obsah.

Pokyn: Duhová postupová lišta pod nadpisem obrazovky, na které se nacházíte, indikuje probíhající úkol ve vašem ZOOM.ME, jako např. hledání.

Hledání blízkých v síti WiFi

Tato nabídka umožňuje přidat smartfony vašich blízkých do vašeho ZOOM.ME pomocí hledání ve stejné síti WiFi. Aktivní vysílače se zobrazí na displeji vašeho ZOOM.ME. Označte všechny blízké, které chcete přidat do svého seznamu oblíbených a umožnit jim zasílat snímky do vašeho ZOOM.ME.



Hledání blízkých přes e-mail

Tato nabídka umožňuje přidat smartfony vašich blízkých do vašeho ZOOM.ME pomocí vyhledání jejich e-mailové adresy. Do pole „e-mail“ zadejte adresu vaší blízké osoby, která dříve zaregistrovala adresu v aplikaci ZOOM.ME ve svém smartfonu. Pak klepněte na tlačítko „Ověřit“.

Váš ZOOM.ME ověří, zda je zadaný e-mail zaregistrován a zobrazí provázaného uživatele. Pak klepněte na tlačítko „Potvrdit“, abyste mohli přidat blízkou osobu do seznamu, nebo „Stornovat“. V případě zadání chybné nebo nezaregistrované e-mailové adresy zobrazí ZOOM.ME příslušnou zprávu.



Dotykový displej – gesta

Vysoce kvalitní dotykový IPSdisplej, kterým je vybaven ZOOM.ME, se ovládá gesty, která intuitivně umožňují ovládat váš ZOOM.ME.

Po načtení vstupní konfigurace se zobrazí průvodce základní obsluhou ZOOM.ME. Podívejte se, jak to funguje.

- **Táhněte prst doleva** po obrazovce, abyste uviděli další snímek prezentace



- **Táhněte prst doprava** po obrazovce, abyste uviděli předchozí snímek prezentace



- **Klepněte a přidržte prst** na obrazovce, abyste uviděli rychlémenu



- **Táhněte prst dolů** po obrazovce, abyste uviděli galerii



- **Klepněte na obrazovku** během prezentace snímků a budete přesunuti na nejnovější snímek



Po ukončení průvodce je váš ZOOM.ME připraven k používání.

Pamatujte, že v libovolném okamžiku můžete měnit nastavení, spravovat fotografie, které dostáváte od svých blízkých, bez nutnosti používání dalších tlačítek. ZOOM.ME byl navržen s myšlenkou na velmi jednoduchou obsluhu a čerpání spokojenosti se sdílením dojmů a okamžiků s blízkými.

Používání vašeho displeje ZOOM.ME

Poloha displeje ZOOM.ME

Polohováním displeje ZOOM.ME vyberte, jakým způsobem chcete zobrazovat snímky vašich blízkých. Aplikace ZOOM.ME v telefonu informuje vaše blízké o poloze, v jaké se nachází váš displej ZOOM.ME, aby jim pomohla tvořit neopakovatelné záběry.



Nastavte ZOOM.ME do vodorovné polohy, aby se snímky zobrazovaly v horizontálním pohledu, nebo do svislé polohy, abyste mohli vybrat režim portrét. Nastavení můžete měnit v libovolném okamžiku, a displej ZOOM.ME automaticky zjistí změnu polohy.

Prezentace snímků

Váš ZOOM.ME zobrazuje střídavě snímky uložené v paměti zařízení. Můžete přizpůsobit čas nebo počet zobrazovaných snímků a také zastavit rotaci na vybraném snímku pomocí rychlého menu.

Po aktivaci funkce „blokování nového snímku“ v nastaveních bude prezentace snímků zastavena při každém stažení nového snímku zasláného vašimi blízkými. Prezentaci snímků můžete opět spustit tažením prstu doprava po obrazovce.

"Přátelé" seznam vašich blízkých

Umožňuje spravovat seznam aplikace ZOOM.ME vašich blízkých, akceptujte nebo v případě potřeby blokujte jednotlivé osoby. Přejděte na „Přátelé“: táhněte prst po obrazovce shora dolů **1**, abyste vyvolali zobrazení Galerie, pak vyberte „Přátelé“ **2**.



Jsou dostupné tři záložky:

Přátelé – jsou to aplikace ZOOM.ME vašich blízkých, které byly již akceptovány a můžete od nich dostávat zprávy a snímky.

Čekající přátelé – jsou to aplikace ZOOM.ME vašich blízkých, které očekávají přijetí nebo zablokování.

Blokovaní odesílatelé – jsou to aplikace ZOOM.ME osob, které vám nemohou zasílat zprávy a fotografie.

Seznam vašich přátel můžete kdykoli spravovat. Můžete označit několik přátel osob najednou a vybrat požadovanou akci. Odstranění blízcí nemají možnost zasílat zprávy a snímky do vašeho ZOOM.ME, abyste jim to umožnili, přidejte je opět do seznamu.

Přidávání blízkých do seznamu

Své blízké můžete přidávat prostřednictvím vašeho ZOOM.ME. Abyste to provedli, vyberte jednu ze dvou nabídek:



Hledat blízké v síti WiFi



Hledat blízké přes e-mail

Tyto funkce byly podrobněji popsány v kapitole
První zprovoznění -> Hledání blízkých...

Galerie

Přejděte do „Galerie“: táhněte prstem po obrazovce shora dolů. Zobrazí se galerie vašich snímků uložená v paměti zařízení. Snímky, které jste obdrželi od vašich blízkých, jsou rozříděny podle času, od nejnovějších po nejstarší. Tažením prstu dolů v galerii můžete vidět značky, které vás informují, kdy vám byl snímek zaslán.

V galerii můžete spravovat své snímky, přidávat je k oblíbeným nebo odstraňovat. Přidržte vybraný snímek, abyste jej označili. Další můžete označovat jednotlivým klepnutím. Abyste mohli odznačit snímek, opět na něj klepněte nebo použijte tlačítko „OK“, které odznačuje všechny dříve vybrané snímky.

Oblíbené



Snímky zvláště pro vás důležité můžete označovat, tak, že je přidáte do oblíbených. Takto označené snímky budou vždy znázorněny v prezentaci, nezávisle na počtu vybraných snímků pro zobrazení (téma nabídky zobrazení snímků si můžete přečíst v kapitole Nastavení). Díky této nabídce můžete být vždy nablízku vzpomínkám a nejdůležitějším okamžikům.

Odstraňování snímků



Nežádoucí snímky můžete kdykoli odstranit ze zařízení. Stačí označit v galerii vybrané snímky a pak vybrat tlačítko „Odstranit“. Váš ZOOM.ME požádá, abyste potvrdili odstranění těchto snímků.

Abyste se vrátili do režimu prezentace, klepněte na libovolný snímek.



Rychlé menu

Během prezentace snímků můžete přejít do **Rychlého menu**, které obsahuje nabídky, jako jsou:

- **Nastavení** – Přejděte do nastavení,
- **Oblíbené** – Označte snímek jako oblíbený,
- **Nechat** – Aktivujte funkci „Nechat“ pro daný snímek,
- **Odstranit** – Odstraňte aktuálně zobrazený snímek,
- **Stornovat** – Zpět do prezentace snímků,
- **Router** – Použijte svůj ZOOM.ME jako internetový router. Dotykem můžete přepínat funkce routeru.

Abyste přešli do rychlého menu, klepněte na snímek (a přidržte na něm prst) zobrazený na obrazovce ZOOM.ME v prezentaci snímků. Vaše číslo ZOOM.ME je číslo umožňující identifikaci vašeho ZOOM.ME. Poskytněte jej svým blízkým, díky čemuž vám budou moci zasílat snímky.

Rychlé menu obsahuje také informaci o speciální e-mailové adrese, na kterou vám blízcí budou moci zasílat fotografie do vašeho ZOOM.ME.

Pozvěte blízké – informujte své blízké o vašem ZOOM.ME a také o způsobech, jak vám mohou zasílat zprávy.

Důležité: Aby bylo možné zasílat snímky do vašeho ZOOM.ME, musí být blízká osoba nejprve přidána do vašeho seznamu jako akceptovaná!

Funkce „Nechat“ – umožňuje zastavit rotaci snímků v prezentaci na vybraném snímku. Po rolování doleva nebo doprava bude prezentace obnovena.

Abyste vystoupili z rychlého menu, klepněte na tlačítko **Stornovat**, ZOOM.ME se vrátí na naposledy zobrazovaný snímek.

Abyste přešli do rychlého menu, klepněte na snímek **1** (a přidrže na něm prst) zobrazený na obrazovce ZOOM.ME v prezentaci snímků.

1



Vaše číslo ZOOM.ME **2** je číslo umožňující identifikaci vašeho ZOOM.ME. Poskytněte jej svým blízkým, díky čemuž vám budou moci zasílat snímky.

2



Nastavení

Na této obrazovce můžete spravovat všechna nastavení vašeho ZOOM.ME, vyberte nabídky, které jsou pro vás nejvýhodnější.

- sítě WiFi** – připojte a spravujte síť WiFi,
- jas obrazovky** – přizpůsobte nastavení jasu obrazovky vašeho ZOOM.ME pomocí jezdce,
- čas provozu ZOOM.ME** – určete časový interval, kdy má být zařízení aktivní. Mimo nastavený rozsah ZOOM.ME zhasne obrazovku a přejde do pohotovostního režimu. Mimo čas provozu zařízení nadále stahuje zprávy a oznámení,
- počet nových snímků v prezentaci** – určete počet nejnovějších snímků zobrazovaných v prezentaci na obrazovce vašeho ZOOM.ME během standardního režimu provozu zařízení – rotace zobrazovaných snímků,

Pokyn: Snímky označené jako Oblíbené se zobrazují v prezentaci nezávisle na nastaveném počtu nejnovějších snímků. Umožňuje to neztratit z očí zprávy a snímky, které mají pro vás mimořádný význam.

- čas zobrazování snímku** – vyberte jednu z nabídek, určete čas zobrazení jednotlivého snímku prezentace,
- probudte ZOOM.ME novým snímkem** – přesuňte jezdce doprava, aby váš ZOOM.ME aktivoval obrazovku v okamžiku stažení nového snímku mimo čas provozu,
- uspát ZOOM.ME po** – určete čas, po kterém má být ZOOM.ME opět uspán po stažení nového snímku (mimo čas provozu),
- zobrazit autora zprávy** – přesuňte jezdce doprava, pokud chcete, aby byl u každého snímku zobrazen jeho autor,
- funkce blokování snímku** – přesuňte jezdce doprava, pokud chcete, aby se rotace snímku zastavila společně se stažením nové zprávy,

- **vybrat animaci prezentace snímků** – vyberte animaci, která určuje způsob přechodu mezi rotujícími snímky,
- **náhodné animace** – přesuňte jezdce doprava, pokud chcete, aby animace přechodů mezi snímky byly vybírány náhodně,
- **software** – klepněte, abyste zjistili aktuálnost softwaru vašeho ZOOM.ME,
- **restart zařízení** – klepněte, abyste restartovali zařízení v případě vzniku problémů s jeho fungováním,
- **celkový reset zařízení** – klepněte, abyste resetovali zařízení, pokud nadále trvají technické problémy.

Důležité: Výběr této nabídky obnoví tovární nastavení zařízení.

Abyste uložili nastavení a vrátili se na předchozí zobrazení, klepněte na tlačítko „Uložit“.

Export snímků na SD kartu

Můžete snadno zhotovit náhradní kopii svých snímků. Ujistěte se, že je na kartě dostatek volného místa. Vložte kartu do zařízení. Na obrazovce vašeho ZOOM.ME se zobrazí zpráva: „Chcete zhotovit náhradní kopii na paměťovou kartu?“ Klepněte na „Ano“, abyste začali tvořit kopii všech snímků.

Pokud byla paměťová karta vložena do zařízení dříve, vyjměte a opět vložte kartu, abyste vyvolali nabídku kopírování.

Důležité: vaše paměťová karta musí mít paměť souborů FAT32, jinak nebude rozpoznána.

Připojování ZOOM.ME k počítači

Abyste bylo navázáno spojení s počítačem, připojte zařízení k USB portu pomocí vhodného kabelu (nepřiložen v sadě). Za okamžik počítač automaticky najde ZOOM.ME. Můžete kopírovat nebo odstraňovat snímky ze zařízení.

O vašem ZOOM.ME

Přejděte na obrazovku „O vašem ZOOM.ME“: táhněte prstem na obrazovce shora dolů, abyste vyvolali zobrazení Galerie, pak vyberte „O ZOOM.ME“. Dozvíte se tam důležité informace o svém zařízení, které mohou být nápomocné při jeho používání:

- **Sériové číslo** – zde si můžete přečíst sériové číslo vašeho zařízení,
- **Verze softwaru** – zde si můžete přečíst, jakou verzi softwaru má zařízení,
- **Verze zařízení** – zde si můžete přečíst, jakou máte verzi zařízení,
- **Podmínky používání** – zde získáte informace ohledně podmínek používání zařízení,

- **Politika soukromí** – zde získáte informace ohledně politiky soukromí.

Zprávy na displeji

Během provozu zařízení se na displeji mohou zobrazovat zprávy oznamující novou událost nebo vznik problému. K nejdůležitějším patří:



Váš ZOOM.ME není připojen k internetu

Zkontrolujte spojení se sítí. Spojení se sítí je nutné, abyste mohli přijímat snímky od blízkých osob.



Máte nový snímek

Je to zpráva o stažení nového snímku od blízké osoby. Společně s tímto oznámením uvidíte nový snímek, zprávu a autora.

... chce se přidat ke skupině blízkých osob

Nová osoba se chce přidat ke skupině vašich blízkých. Můžete ji akceptovat a umožnit jí zaslání snímků do vašeho ZOOM.ME nebo ji odmítnout. Tlačítko „Zastavit“ přenesou osobu do seznamu osob čekajících na vaše rozhodnutí. Spravujte seznam blízkých, abyste kontrolovali seznam osob, které vám mohou zasílat zprávy.



Je dostupná nová verze softwaru pro ZOOM.ME

Zařízení automaticky kontroluje dostupnost aktualizací. Po nalezení nové verze ji automaticky stáhne a spustí se proces instalace. Po ukončení procesu aktualizace se ZOOM.ME opět spustí a bude připraven k další práci.

Často kladené otázky

Můj ZOOM.ME nelze zapnout.

Připojte zařízení k síťovému zdroji přiloženému v sadě, zkontrolujte, zda je slyšet při připojení charakteristické kliknutí. Pokud je zařízení vybité, počkejte několik minut, až se trochu nabije a opět se jej pokuste zapnout stisknutím po dobu 5 sekund tlačítka POWER. Doporučuje se trvalé připojení k napájecímu zdroji, aby byla zajištěna nepřerušovaná práce ZOOM.ME.

Zařízení nereaguje na klepnutí, nefunguje správně.

Použijte funkci restartování zařízení v nastaveních nebo použijte tlačítko reset umístěné na zadním krytu ZOOM.ME, které stisknete tenkým předmětem.

Proč se některé snímky nezobrazují na celou obrazovku?

ZOOM.ME automaticky upraví měřítko snímku na vhodnou velikost, aby byl zachován co nejlepší poměr zobrazovaného obrazu. Otočte zařízení do svislé nebo vodorovné polohy, abyste získali horizontální nebo portrétové měřítko.

Proč se velikost paměti liší od uvedené v její specifikaci?

FLASH paměť je rozdělena na dvě hlavní části, jedna z nich – neviditelná pro uživatele – je určena pro systémová data a celý operační systém a druhá je místo pro uživatelské soubory.

Proč se moje zařízení nechce připojit k síti Wi-Fi?

Zkontrolujte, zda váš zdroj signálu Wi-Fi funguje správně. Vzdálenost mezi routerem a přijímačem nesmí být delší než 50 metrů. Ujistěte se, že mezi zařízeními není žádná překážka, která by mohla oslabovat signál.

Mohu nabíjet zařízení pomocí jiné nabíječky než Goclever?

Pamatujte, že používání jiné nabíječky než přiložené v sadě může poškodit zařízení a způsobit nesprávné fungování a také ztrátu záruky.

V případě vzniku problémů nebo dotazů kontaktujte prosím servis.

Technická specifikace

Kapacitní displej: 7" LCD IPS, 1024 x 600 px

Vnitřní paměť: 4 GB (systémový software + uživatelské údaje)

Spojení: WiFi: b/g/na, 2G, 3G

Porty: microUSB 2.0, microSD pro max. 32 GB

Napájecí konektor: 5 V, DC kolík 2.5 mm

Baterie: 1000 mAh

Rozměry: 195 x 126 x 18mm

K zařízení je přiložen napájecí zdroj stejnosměrného napětí s

parametry: vstup: 100–240 V~, 50/60 Hz, 0,35 A;

výstup: 5,0 V 1,5 A

Funkce Wi-Fi router

Přístroj ZOOM.ME 3G je optimalizován pro síť GSM na frekvencích 2G: 850MHz / 900MHz / 1800MHz / 1900MHz, a 3G frekvencích: 900MHz / 2100MHz.

Funkce routeru umožňuje připojit až 5 zařízení.

Čištění a údržba

K čištění zařízení a síťového zdroje používejte suchý hadřík. K čištění zařízení nepoužívejte alkohol, ředidla, benzín nebo jiná rozpouštědla.

Obsluha a opravy

Opravy může provádět pouze autorizovaný a kvalifikovaný personál. Každý pokus o svépomocnou opravu zařízení nebo oprava neautorizovaným servisem způsobí ztrátu záruky na zařízení. Uživatel nemůže sám jednoduchým způsobem vyměnit baterie v tomto zařízení.

Bezpečnostní pokyny

Firma GOCLEVER nenese odpovědnost za poruchy, které mohou vzniknout během provozu tohoto zařízení.

Otevření krytu nebo demontáž zařízení nebo kteréhokoli jeho příslušenství z jakéhokoli důvodu může způsobit poškození, na které se nevztahuje záruka.

Abyste zabránili riziku úrazu elektrickým proudem, neotevírejte sami kryt zařízení. Všechny servisní práce může provádět pouze kvalifikovaný personál.

Zařízení a síťový zdroj nejsou vodotěsné. Nepoužívejte je v koupelně nebo na místech s vysokou vlhkostí a nevystavujte je dešti.

Zařízení nepoužívejte ani neuchovávejte na místech vystavených tepelným zdrojům, jako jsou topidla nebo vzdušná vedení; přímé působení UV záření; působení vysoké hladiny prachu; vlhkosti nebo deště; mechanických vibrací nebo otřesů; silných magnetů nebo reproduktorů bez magnetického stínění; příliš vysokých nebo nízkých teplot a vlhkosti.

Vypnutí zařízení tlačítkem (POWER) neodpojuje úplně zařízení od síťového napájení. Abyste úplně odpojili zařízení, odpojte adaptér (síťový zdroj) stejnosměrného napětí od sítě. Používejte zásuvku, která se nachází v blízkosti zařízení a je snadno dostupná.

Bezdrátová funkce

Za některých podmínek nebo v určitém prostředí může být používání bezdrátové funkce omezeno majitelem budovy nebo zástupci organizace, například na palubě letadla, v nemocnici nebo v prostředí, kde je riziko poruchy provozu jiných zařízení nebo služeb vnímáno nebo určeno jako škodlivé. V případě pochybností ohledně zásad používání bezdrátové funkce v určené organizaci nebo prostředí musíte před zapnutím funkce získat povolení.

Omezení týkající se používání bezdrátové funkce konzultujte se svým lékařem nebo výrobcem osobních zdravotnických zařízení (kardiostimulátory, naslouchadla atd.). Pokud zařízení způsobuje poruchu příjmu radiotelevizního signálu, která zaniká po vypnutí zařízení, doporučujeme odstranit problém jedním z následujících způsobů: změna nastavení nebo polohy přijímací antény, prodloužení vzdálenosti mezi vysílačem a přijímačem, požádat o pomoc prodejce nebo zkušeného televizního technika. Firma GOCLEVER neponese odpovědnost za poruchu radiotelevizního signálu ani za jiné nežádoucí účinky.

Síťový zdroj

Doporučuje se používat originální síťový zdroj firmy GOCLEVER, přiložený speciálně k tomuto výrobku. Tento síťový zdroj je určen výlučně pro použití s displejem ZOOM.ME.

Síťový zdroj nepoužívejte, pokud je napájecí kabel poškozen, protože to může způsobit elektrický zkrat, požár nebo poškození zařízení.

Vytažení zástrčky z napájecí zásuvky odpojí síťový zdroj od napájecího napětí. Síťová zásuvka musí být snadno dostupná. Při odpojování síťového zdroje netahejte za kabel, ale uchopte hlavní část krytu síťového zdroje.

Správné využití opotřebovaných elektrických a elektronických zařízení

Likvidace opotřebovaných elektrických a elektronických zařízení (používaná v zemích EU a ostatních evropských zemích používajících vlastní systémy sběru)



■ Tento symbol na výrobku nebo jeho obalu znamená, že výrobek nesmí být likvidován jako komunální odpad. Musí být odevzdán do příslušného sběrného místa elektrických a elektronických zařízení za účelem recyklace. Vhodné využití opotřebovaného výrobku zabraňuje případným negativním vlivům na životní prostředí a lidské zdraví, jaké by mohly vzniknout při nesprávném nakládání s odpady. Recyklace materiálů pomáhá chránit životní prostředí. Abyste získali podrobnější informace o recyklaci tohoto výrobku, kontaktujte místní jednotku územní samosprávy, technické služby nebo obchod, ve kterém byl zakoupen tento výrobek.

Prohlášení o shodě

CE GOCLEVERSp. z o.o. tímto prohlašuje, že zařízení ZOOM.ME (model ZM73G / ZM7WIFI) je v souladu se základními požadavky a jinými požadavky níže uvedených směrnic: EMC 2004/108/EC, LVD 2006/95/EC, R&TTE 1999/5/EC, RoHS 2011/65/EC, ErP 2009/125/EC. Úplný dokument s podrobnými informacemi je dostupný na našich webových stránkách výrobku www.zoom.me.

Všechny jiné ochranné známky, které nejsou vlastnictvím firmy GOCLEVER, uvedené v tomto návodu, jsou vlastnictvím majitelů ochranných známek.

Záruka a servis

1. GOCLEVERSP. Z O.O. se sídlem ve Wysogotowie k. Poznania (62-081 Przeźmierowo), ul. Skórzewska 35, dále jen ručitel, ujišťuje, že zařízení značky ZOOM.ME je bez konstrukčních a materiálových vad, které by mohly narušit jeho funkčnost, pokud byl dodržován návod k obsluze doručený při uzavření smlouvy.
2. Záruka platí výlučně na území Česká Republika.
3. Ručitel zdarma odstraní případnou nefunkčnost zařízení v souladu s ustanoveními této záruky pod podmínkou předložení záručního listu vyplněného v den nákupu společně s kopií prodejního dokladu. Provádění změn a škrtání v záručním listu neoprávněnými osobami způsobí ztrátu záručních nároků.
4. Záruční doba na zařízení GOCLEVER činí 24 měsíců, počítáno od data prodeje zařízení, avšak nejdéle 27 měsíců od data výroby uvedeného na výrobku.
5. Způsob přijímání poškozených zařízení v systému DOOR to DOOR přísluší kupujícímu ve lhůtě 12 měsíců od data nákupu, avšak nejdéle 15 měsíců od data výroby. Po překročení těchto termínů je uživatel povinen zaslat poškozené zařízení do servisu na vlastní náklady po získání čísla RMA v souladu s reklamačním postupem. Náklady na odeslání zařízení klientovi po opravě hradí ručitel.

6. Záruka na LCD displeje a akumulátory namontované v zařízeních GOCLEVER činí 6 měsíců od data nákupu, avšak nejdéle 9 měsíců od data výroby, u displejů TFT LCD 3,5" až 10" je přípustný vznik 5 chybných pixelů (bílé, černé nebo tzv. sub-pixely).
7. Záruční doba na příslušenství přiložené k zařízení (např. síťový zdroj atp.) činí 6 měsíců od data prodeje s výjimkou mechanických poškození (netýká se záruka door-to-door).
8. Vady zjištěné v záruční době budou odstraněny zdarma pokud možno v co nejkratším termínu nepřekračujícím 21 pracovních dnů od fyzického převzetí zařízení do servisu. Pokud bude nutný dovoz náhradních dílů ze zahraničí, může se výše uvedený termín prodloužit o dalších 30 dnů.
9. Reklamující osoba je povinna nahlásit závadu pomocí reklamačního formuláře na stránkách rma.goclever.com. V případě nenahlášení závady a odeslání zařízení ručiteli bez reklamačního čísla nebude záležitost převzata do servisu.
10. Závada musí být nahlášena do servisu nejpozději do 14 dnů od jejího vzniku.
11. Kupující je povinen dodat výrobek v originálním obalu, společně s veškerým příslušenstvím. Odpovědnost za poškození vzniklá použitím náhradního obalu nese kupující.
12. Zařízení nepřevzaté ze servisu do 3 měsíců od ukončení opravy propadá ve prospěch servisu.

13. V případě neodůvodněné reklamace (reklamace funkčního zařízení, nebo když poškození vzniklo vinou klienta) bude osoba nahlašující reklamaci zatížena náklady na posouzení a dopravu.
14. Záruka se nevztahuje na:
- jakékoli opotřebení zařízení překračující popis rozsahu jeho fungování;
 - nároky z titulu technických parametrů zařízení, pokud jsou tyto shodné s parametry uvedenými výrobcem v návodu k obsluze nebo v jiných normativních dokumentech;
 - poškození vzniklá z vnějších příčin, např.: mechanická poškození, následky atmosférických vlivů, znečištění, zalití, přepětí atp.
 - vadné fungování neautorizovaného softwaru nainstalovaného do zařízení.
15. V případě, že záruční oprava vyžaduje výměnu dílů, zůstává vyměněný díl ve vlastnictví ručitele. Díly použité pro výměnu mohou být jiné značky s alespoň ekvivalentními technickými parametry.
16. Kupující ztrácí nároky ze záruky v případě stržení záručních plomb, výkonového štítku se sériovým číslem nebo zjistí-li servis výrobce provedení neautorizovaných oprav nebo systémových a konstrukčních změn zařízení.
17. Ručitel nemusí dodržet termín záruční služby, pokud vzniknou nepředpokádané okolnosti vyšší moci, např.: živelní pohroma, sociální nepokoje atp.

18. Ručitel neodpovídá za škody a ztráty vzniklé nemožností používání zařízení, které je v opravě.
19. Nároky z titulu záruky se nevztahují na právo kupujícího uplatňovat náhradu ztraceného prospěchu v souvislosti s vadami zařízení.
20. Ručitel neodpovídá za škody vzniklé v následku ztráty údajů na magnetických nosičích, oznamujeme také, že mapy budou obnovovány v souladu s výrobním stavem.
21. Ustanoveními této záruky. Další nároky na náhradu škody jsou vyloučeny ustanoveními této záruky, ledaže vyplývají z bezpodmínečně platných právních předpisů.
22. Tato záruka má doplňující charakter ve vztahu k nárokům kupujícího, které přísluší vůči prodejci. Záruka nevyklučuje, neomezuje ani nepozastavuje nároky kupujícího vyplývající z neshodnosti zboží se smlouvou.
23. Právní vztah mezi kupujícím zařízením a ručitelem upravují výlučně ustanovení této záruky. Další nároky na náhradu škody jsou vyloučeny, ledaže vyplývají z bezpodmínečně platných právních předpisů.
24. Tato záruka nemá vliv na vaše zákonná práva.

Záruční a pozáruční servis:

www.gocleverservis.cz

Technická infolinka, telefon: + +420 546 606 021

(pondělí až pátek, 9:00–16:00 hod.)

Veškeré dotazy zasílejte elektronickou poštou na adresu:

servis@goclever.cz

Výrobce a majitel značky ZOOM.ME:

GOCLEVER Sp. z o.o.

ul. Skórzewska 35

Wysogotowo (Poznań)

62-081 Przeźmierowo, Polsko, EU.

ZOOM.ME Sp. z o.o.

ul. Grunwaldzka 472 80-309 Gdańsk

Polsko, EU

Záruční list

DATUM PRODEJE:

DATUM VÝROBY:

MODEL ZAŘÍZENÍ:

SÉRIOVÉ ČÍSLO:

.....

PŘÍJMENÍ PRODEJCE / RAZÍTKO:

PODPIS:

.....
Datum a podpis kupujícího

<i>Datum</i>	<i>Zjištěná závada</i>	<i>Provedené opravy</i>	<i>Podpis servisu a razítko</i>

Popis opravy

Obsah

Úvod	2
Obsah	3
ZOOM.ME jako router 3G	3
Konstrukce zařízení	4
Funkčnost 3G	6
Poloha a připojení k napájení	7
První spuštění	8
Výběr jazyka	8
Připojení k síti WiFi	8
Hledání blízkých v síti WiFi	9
Hledání blízkých přes e-mail	10
Dotyková obrazovka – gesta	11
Používání vašeho displeje ZOOM.ME	13
Poloha displeje ZOOM.ME	13
Prezentace snímků	14
"Přátelé" seznam vašich blízkých	14
Galerie	16
Rychlé menu	18
Nastavení	20
Export snímků na SD kartu	22
Připojení ZOOM.ME k počítači	22
O vašem ZOOM.ME	22
Zprávy na displeji	23
Často kladené otázky	24
Technická specifikace	25
Čištění a údržba	26
Obsluha a opravy	26
Bezpečnostní pokyny	26
Bezdrátová funkce	27
Síťový zdroj	28
Správná likvidace opotřebovaných elektrických a elektronických zařízení	29
Prohlášení o shodě	29
Záruka a servis	30



© Copyright 2014, All rights reserved

Navštivte www.zoom.me

Zasílejte dárky
každý den!

ZOOM.ME