

***WDWFT-AH***

---



***Pračka se sušičkou***

---

Děkujeme za výběr pračky značky **Hoover**. Jsme hrdi na to, že Vám můžeme nabídnout nové, inovativní a technologicky vyspělé produkty, s kompletní řadou domácích spotřebičů k zajištění skutečné pomoci při každodenních činnostech.

Doporučujeme zaregistrovat váš výrobek na [www.registerhoover.com](http://www.registerhoover.com) k získání rychlejšího přístupu k dodatečným službám výhradně určeným pro nejvěrnější zákazníky.

Pozorně si přečtěte tento návod pro správné a bezpečné využití spotřebiče a pro užitečné tipy ohledně údržby.



Spotřebič používejte pouze po důkladném prostudování těchto pokynů. Mějte tento návod vždy po ruce a v dobrém stavu pro případného dalšího majitele.

Zkontrolujte, zda je se spotřebičem dodaný tento návod, záruční list, adresy servisních středisek a štítek s energetickou účinností. Zkontrolujte, zda je zástrčka, díl pro odtokovou hadici a zásobník pracích prostředků nebo zásobník na bělidlo (pouze u některých modelů) součástí dodávky. Odložte si všechny tyto díly na bezpečném místě.

Každý výrobek je označený jedinečným 16-místním kódem, také zvaným „sériové číslo“, vytištěným na štítku na spotřebiči (oblast otvoru) nebo v dokumentaci uvnitř výrobku. Tento kód je specifickou ID kartou produktu, kterou potřebujete k registraci a pro kontakt se servisním střediskem.

## Životní prostředí



Tento spotřebič je označen v souladu s Evropskou směrnicí 2012/19/EU o odpadních elektrických a elektronických zařízeních (OEEZ). OEEZ obsahují jak znečišťující látky, které mohou způsobit negativní dopady na životní prostředí, tak základní komponenty, které mohou být znova použity. Proto je důležité věnovat těmto spotřebičům zvláštní pozornost při jejich likvidaci, aby byly znečišťující látky řádně zlikvidovány a materiály, které mohou být znovu využity, byly zrecyklovány. Lidé hrají důležitou roli při zajištění toho, aby OEEZ nezpůsobily problémy v rámci životního prostředí. Je nutné dodržovat několik základních pravidel:

- s OEEZ by nemělo být nakládáno jako s domovním odpadem;
- OEEZ by měly být předány k likvidaci na příslušném sběrném místě obcí nebo registrovaných podniků.

V mnoha zemích lze při zakoupení nového spotřebiče vrátit starý spotřebič prodejci, pokud je zařízení ekvivalentního typu a funguje na stejném principu jako dodané zařízení. Tuto službu provádí prodejce zdarma.

## Obsah

- 1. ZÁKLADNÍ BEZPEČNOSTNÍ PRAVIDLA**
- 2. INSTALACE**
- 3. PRAKTICKÉ RADY**
- 4. ÚDRŽBA A ČIŠTĚNÍ**
- 5. PRŮVODCE RYCHLÝM STARTEM**
- 6. OVLÁDACÍ PRVKY A PROGRAMY**
- 7. CYKLUS SUŠENÍ**
- 8. AUTOMATICKÝ CYKLUS PRANÍ/SUŠENÍ**
- 9. ODSTRANĚNÍ PŘÍPADNÝCH PROBLÉMŮ A ZÁRUKA**

# 1. ZÁKLADNÍ BEZPEČNOSTNÍ PRAVIDLA

- Tento spotřebič je určený pro použití v domácnosti a podobných místech:
  - Zaměstnanecké kuchyně v prodejnách, kancelářích nebo jiném pracovním prostředí;
  - Na farmách;
  - Klienty hotelů, motelů a jiných ubytovacích zařízení;
  - V místě pro výdej snídaně.

Jiné použití tohoto spotřebiče mimo domácího prostředí nebo pro typické domácí činnosti, jako je komerční využití odborníky nebo zkušenými uživateli, je vyloučeno z výše uvedených aplikací. Pokud nepoužíváte spotřebič v souladu s výše uvedenými podmínkami, může se zkrátit jeho životnost a můžete ztratit právo na záruční opravu. Jakékoliv poškození spotřebiče vyplývající z použití jiného než domácího (i když se nachází v domácnosti) nebude akceptováno výrobcem při uplatnění záruky.

- Tento spotřebič mohou používat děti od 8 let a osoby se sníženými fyzickými, sensorickými nebo mentálními schopnostmi, nebo bez dostatečných zkušeností a znalostí, pokud jsou pod dohledem nebo byly poučeny o bezpečném použití spotřebiče a porozuměly možnému riziku. Nedovolte dětem hrát si se spotřebičem. Čištění a údržbu nesmí provádět děti bez dohledu.
- Nedovolte dětem hrát si se spotřebičem.
- Děti do 3 let držte mimo dosah, dokud nejsou neustále pod dohledem.
- Pokud je poškozený přívodní kabel, musí jej vyměnit výrobce, jeho servisní technik nebo podobně kvalifikovaná osoba, aby se zabránilo nebezpečí.

- Pro připojení vody používejte pouze hadice dodané se spotřebičem (nepoužívejte staré hadice).
- Tlak vody musí být v rozsahu od 0,05 MPa až 0,8 MPa.
- Zajistěte, aby koberec neblokoval dno pračky a větrací otvory.
- Stav vypnutí zajistíte nastavením příslušného symbolu na ovládacím prvku do vertikální pozice. Jakákoliv jiná pozice tohoto ovladače pračku zapne (pouze pro modely s knoflíkem programů).
- Konečná fáze cyklu praní nebo sušení je bez tepla (cyklus chlazení) pro ochranu před poškozením vysokou teplotou.



## **VAROVÁNÍ:**

**Nikdy nezastavujte spotřebič před ukončením cyklu sušení, pokud rychle nevyndáte prádlo a nerozprostřete k rozptýlení tepla.**

- Po instalaci musíte pračku umístit tak, aby zůstala zástrčka snadno přístupná.
- Spotřebič se nesmí instalovat za uzamykatelné dveře, posuvné dveře nebo za dveře se závěsy na opačné straně ke spotřebiči tak, že je úplné otevření dvířek spotřebiče blokováno.
- Maximální kapacita suchého prádla závisí od modelu (viz ovládací panel).
- Spotřebič se nesmí používat, pokud byly k čištění použity průmyslné chemikálie.
- Ve spotřebiči nesaňte nevyprané prádlo.

- Prádlo znečištěné látkami jako je olej, aceton, alkohol, benzin, kerozen, odstraňovač skvrn, terpentýn, vosk a odstraňovač vosku musíte vyprat v horké vodě s dodatečným množstvím pracího prostředku před sušením v sušičce.
- Prádlo z pěnové gumy (latexová pěna), koupací čepice, voděodolné textilie, pogumované díly a prádlo nebo polštáře plněné pěnou se nesmí sušit v tomto spotřebiči.
- Aviváže nebo podobné prostředky musíte používat podle pokynů výrobce těchto prostředků.
- Olejem znečištěné prádlo se může vznítit, zejména při vystavení teplu, například v sušičce. Prádlo se zahřeje, způsobí oxidační reakci oleje, oxidace tvoří teplo. Pokud teplo nemůže unikát, prádlo se zahřeje dostatečně na vznik ohně. Hromadění nebo skladování olejem napouštěných látek může zabránit úniku tepla a zvýšit riziko požáru.
- Pokud látky obsahují olej, nebo byly kontaminovány vlasy ošetřujícími výrobky a vloženy do spotřebiče, je nutné je nejdříve vyprat v horké vodě s přidaným množstvím pracího prostředku – toto sníží, ale neodstraní nebezpečí.
- Z kapes vyndejte veškeré předměty jako jsou zapalovače a zápalky.
- K nahlédnutí popisu výrobku navštivte stránku výrobce. výrobce těchto prostředků.
- Ujistěte se, zda je elektrický systém uzemněný. V opačném případě vyhledejte odborný servis.
- Nepoužívejte převodníky, vícenásobné zásuvky ani prodlužovací kabely.




**UPOZORNĚNÍ:**  
**Během praní může voda dosahovat velmi vysokých teplot.**

- Před otevřením dvířek se ujistěte, zda není v bubnu voda.
- Při odpojování spotřebiče netahejte za přívodní kabel.
- Nevystavujte pračku dešti, přímému slunečnímu záření ani jiným povětrnostním vlivům.
- Při přemísťování nezvedejte pračku za ovládací prvky ani zásobník pracích prostředků; během přepravy nikdy nepokládejte pračku otvorem na vozík. Při zvedání doporučujeme asistenci druhé osoby.
- V případě závady pračku vypněte, zavřete ventil přívodu vody a nemanipulujte se spotřebičem.

Ihned kontaktujte nejbližší servisní středisko a používejte pouze originální náhradní díly. Nedodržením těchto pokynů můžete negativně ovlivnit bezpečnost spotřebiče.

### Bezpečnostní pokyny

- Před čištěním nebo údržbou pračky odpojte zástrčku od síťové zásuvky a zastavte ventil přívodu vody.

Umístěním symbolu  na tento spotřebič potvrzujeme shodu se všemi platnými Evropskými požadavky na bezpečnost, zdraví a životní prostředí, které se vztahují na tento spotřebič.

## 2. INSTALACE

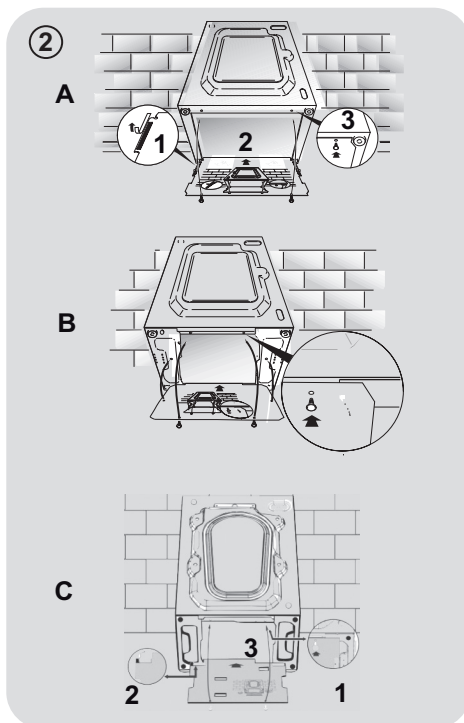
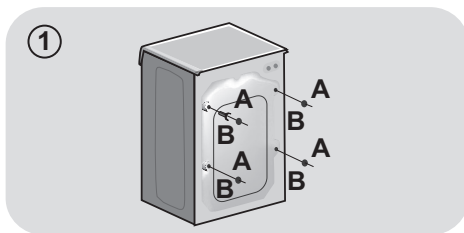
- Uvolněte spojovací pásky hadic, nepoškodte hadice a napájecí kabel.
- Vyšroubujte **2** nebo **4** přepravní šrouby (**A**) na zadní straně spotřebiče a vyndejte **2** nebo **4** ploché podložky, gumové ucpávky a plastové distanční trubky (**B**) dle **obrázku 1**.
- Pokud je pračka určená pro vestavbu, po přeřezání pásek vyšroubujte **3** nebo **4** přepravní šrouby (**A**) a sundejte **3** nebo **4** ploché podložky, gumové ucpávky a plastové distanční trubky (**B**).
- Při odstraňování šroubů padnou vymežovací trubky dovnitř spotřebiče. Můžete je vyndat nakloněním, spotřebiče dopředu a zvednout z podlahy nebo zevnitř základny spotřebiče.
- Překryjte **2** nebo **4** odhalené otvory po šroubech dodanými záslepkami.



### UPOZORNĚNÍ:

Držte obalové materiály mimo dosah dětí.

- Umístěte vlnitý plastový díl, který se v průběhu vybalování nachází v horní části spotřebiče, do základny spotřebiče dle **obrázku 2** (v závislosti na modelu verze **A**, **B** nebo **C**).

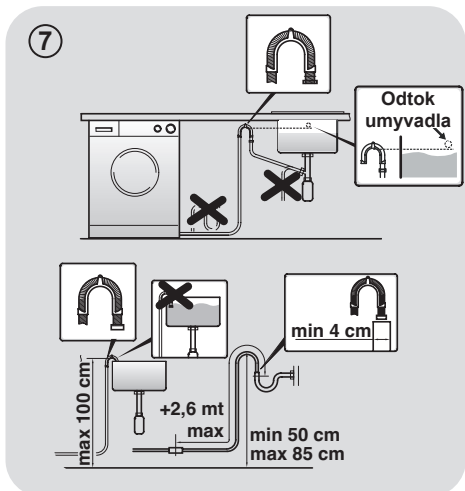
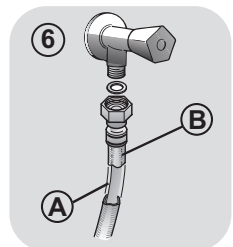
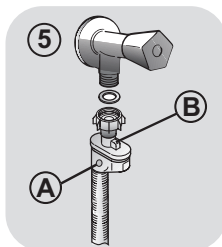
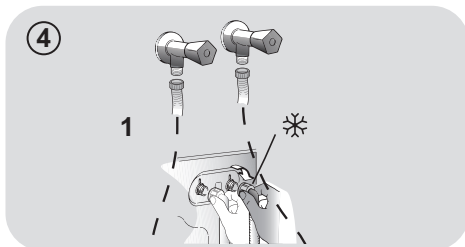
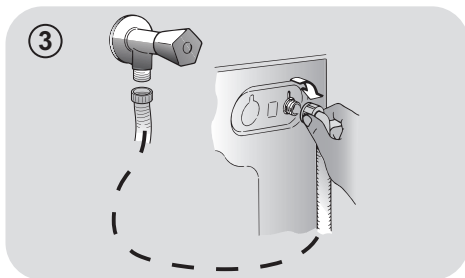


## Připojení vody

- Připojte hadici k přívodu vody, používejte pouze dodané nové hadice (**obr. 3**) (nepoužívejte staré hadice).
- Některé modely mohou obsahovat jednu nebo více z následujících funkcí:
- **HOT&COLD (obr. 4):** nastavení připojení vody pro horkou a studenou vodu pro vyšší úsporu energie. Připojte šedou hadici k ventilu studené vody ❄ a červenou k ventilu horké vody. Pračku lze připojit pouze k ventilu studené vody: v takovém případě se mohou některé programy spustit o několik minut později.
- **AQUASTOP (obr. 5):** zařízení umístěné na přívodní hadici, které zastaví přívod vody v případě poškození hadice; v tomto případě se zobrazí červený symbol v okénku „A“ a hadici musíte vyměnit. K odšroubování matice stiskněte jednosměrné pojistné zařízení „B“.
- **AQUAPROTECT - PŘÍVODNÍ HADICE S OCHRANOU (obr. 6):** Pokud voda přeteče z hlavní interní hadice „A“, transparentní izolační plášť „B“ udrží vodu k dokončení pračičího cyklu. Na konci cyklu kontaktujte autorizované servisní středisko pro výměnu přívodní hadice.

## Umístění

- Postavte pračku do blízkosti místa konečné instalace, nepřítlačte ani neohněte hadice a umístěte odtokovou hadici do umývadla nebo raději připojte k odpadovému potrubí ve výšce od 50 cm do 85 cm od podlahy. Použiváteleli připojení pod umyvadlem, odtoková hadice musí být vedena přešlapem odtoku umyvadla pro zabránění zpětnému natékání vody. Odtokovou hadici neskřípněte (**obr. 7**).

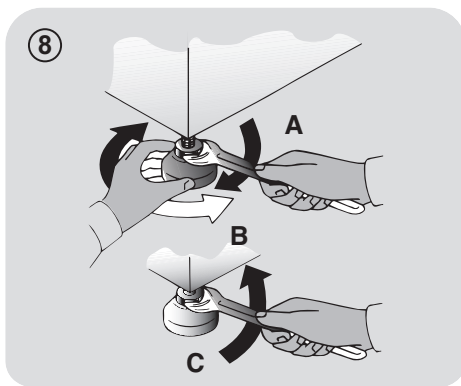


- Vyrovnajte spotřebič pomocí nožiček podle **obrázku 8**:
  - a. otočením matice ve směru hodinových ručiček uvolněte šroub;
  - b. otáčejte nožičkou k zvýšení nebo snížení, dokud se nedotkne podlahy;
  - c. zajistěte nožičku točením matice, dokud se nedotkne spodní části skříňky pračky.
- Spotřebič připojte.




#### **VAROVÁNÍ:**

V případě potřeby výměny přívodního kabelu kontaktujte autorizované servisní středisko.



### **Zásobník pracích prostředků**

Zásobník pracích prostředků je rozdělený na 3 části podle **obrázku 9**:

- **prostor „1“**: prací prostředek pro předpírku;
- **prostor „“**: pro speciální aditiva, aviváže, škrob, apod.;



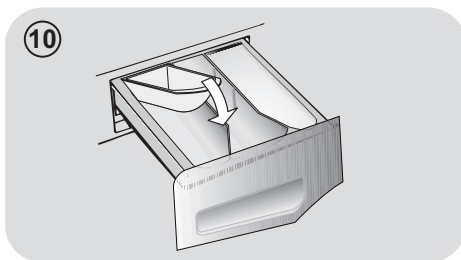
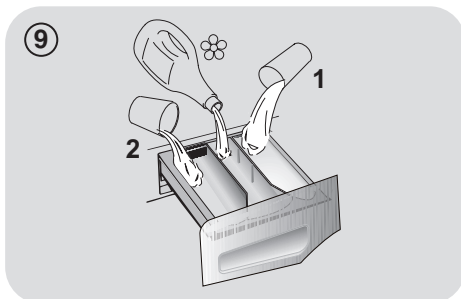
#### **VAROVÁNÍ:**

Používejte pouze tekuté prostředky; pračka automaticky nastaví dávkování aditiv při každém cyklu během posledního máchání.

- **prostor „2“**: prací prostředek pro hlavní praní.

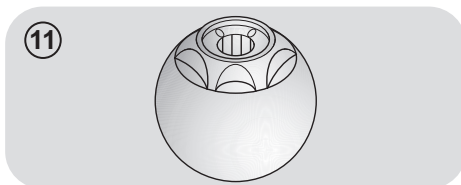
U některých modelů je dodaná také **nádoba na tekuté prací prostředky (obr. 10)**. K použití jej vložte do části „2“.

Tímto způsobem se tekutý prací prostředek dostane do bubnu ve správné chvíli. Nádobu můžete použít také pro bělidlo při volbě programu „Máchání“.



#### **VAROVÁNÍ:**

Některé prací prostředky se obtížně odstraňují. V takovém případě doporučujeme použití vložení nádoby do bubnu (příklad v obrázku 11).



### 3. PRAKTICKÉ RADY

#### Vkládání prádla

**UPOZORNĚNÍ: při třídění prádla se ujistěte:**

- vyndejte z prádla kovové předměty, jako jsou mince, sponky a kuličky;
- zapněte knoflíky, zavřete zipy, stáhněte volné a dlouhé pásy;
- ze záclon sundejte kolečka;
- dodržujte upozornění na štítku prádla;
- k odstranění odolných skvrn použijte příslušné prostředky.
- Při praní koberců, pokrývek nebo jiných těžkých tkanin doporučujeme vynechat odstředování.
- Při praní vlny se ujistěte, zda lze toto prádlo prát v pračce a zda je označené symbolem „Čistá vlna“ s „Nemačková“ nebo „Možno prát v pračce“.

#### Užitečná doporučení pro uživatele

Typy pro ekonomické využití spotřebiče.

#### Maximalizujte velikost náplně

- Nejlepších výsledků úspory energie, vody a pracích prostředků dosáhnete využitím maximální kapacity pračky. Ušetříte až 50% energie praním plně náplně namísto 2 polovičních náplní.

#### Potřebujete předpírku?

- Používejte pouze pro velmi znečištěné prádlo! ŠETRÍTE prací prostředek, čas, vodu a 5 až 15% energie vynecháním předpírky u běžně znečištěného prádla.

#### Je potřeba horká voda?

- Odstraňte skvrny odstraňovačem nebo namočte prádlo ve vodě před praním k snížení potřeby programu s horkou vodou. Volbou programu 60°C můžete ušetřit až 50% energie.

#### Před použitím programu sušení...

- UŠETŘETE energii a čas volbou vysokých otáček odstředění k snížení obsahu vody v prádle před použitím programu sušení.

Následuje **rychlá příručka** s tipy a doporučeními o použití **pracích prostředků** při **různých teplotách**. V každém případě si vždy přečtěte pokyny na pracím prostředku pro jeho správné použití a dávkování.

**Při praní velmi znečištěného bílého prádla doporučujeme použít program pro bavlnu s teplotou 60°C** a vyšší a běžný prací prostředek (heavy duty), obsahující bělidla, která nabízejí výjimečné výsledky při středních/vysokých teplotách.

**Pro praní mezi 40°C a 60°C** musí být druh použitého pracího prostředku vhodný pro konkrétní typ vlákna a stupeň znečištění. Běžné prací prášky jsou vhodné pro „bílé“ nebo barevné odolné tkaniny se silným znečištěním, zatím co tekuté prací prostředky nebo prášky „s ochranou barvy“ jsou vhodné pro barevné látky s vysokým stupněm znečištění.

**Pro praní při teplotě pod 40°C** doporučujeme použít tekutých pracích prostředků nebo prostředků speciálně označených jako vhodné pro praní při 40°C

**Pro praní vlny nebo hedvábí** používejte pouze prací prostředky určené výhradně pro tyto látky.



## 4. ÚDRŽBA A ČIŠTĚNÍ

K čištění vnějšího povrchu spotřebiče použijte vlhkou utěrku, nepoužívejte drsné prášky, alkohol ani rozpouštědla. Pračka nevyžaduje žádnou speciální údržbu: vyčistěte zásobník pracích prostředků a filtr; několik tipů o přemísťování pračky nebo dlouhodobém odstavení je popsanych níže.

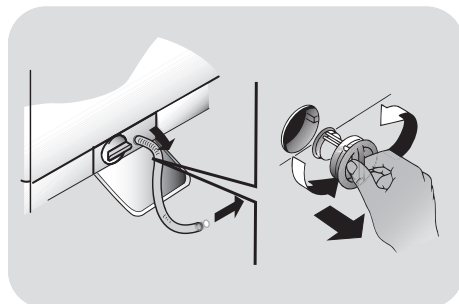
### Čištění zásobníku pracích prostředků

- Doporučujeme čistit zásobník pracích prostředků, abyste zabránili hromadění zbytků prostředků a aditiv.
- K tomu vytáhněte zásobník mírným tahem, vyčistěte pod tekoucí vodou a zasuňte na místo.
- Nezapomeňte správně nasadit víčko sifonu.

### Čištění filtru

- Pračka je vybavena speciálním filtrem k zachycení velkých zbytků, jako jsou knoflíky nebo mince, které mohou ucpat odtokový otvor.
- Pouze u některých modelů: vyjměte vlnitou hadičku, odstraňte uzávěr a zachyťte vodu do nádoby.
- Z bubnu nezapomeňte vypustit veškerou vodu.
- Před vyšroubováním filtru doporučujeme vložit pod něj savou utěrku k zachycení vody. Při vyjmutí filtru z něj může vytéct malé množství vody, je to zcela normální.
- Otočte filtr proti směru hodinových ručiček po bod zastavení ve vertikální pozici.

- Vyndejte a vyčistěte filtr; pak jej nasadte otočením ve směru hodinových ručiček. Madlo filtru se zajistí, když již není možné jím dále otáčet a madlo je v horizontální pozici. Aplikujte malé množství tekutého mýdla na těsnění filtru, což pomůže nasazení.
- Opakujte předchozí kroky v opačném pořadí k sestavení všech dílů.



### Doporučení k přemísťování a dlouhodobému odstavení spotřebiče

- Pokud budete skladovat pračku v nevytápěné místnosti dlouhou dobu, vypusťte veškerou vodu z trubek.
- Odpojte pračku od elektrické sítě.
- Odpojte hadici od odpadního systému a nacvakněte na zadní stranu spotřebiče, pak snižte konec hadice nad mísu a vypusťte zbytkovou vodu.
- Upevněte odtokovou trubku k odpadnímu systému a nacvakněte na zadní stranu spotřebiče.
- Udržujte těsnění dvířek a sklo čisté.

**Záruka se vztahuje pouze na vady výrobku mechanického nebo elektrického původu. Na závady způsobené nesprávným použitím, instalací nebo manipulací se záruka nevztahuje a nejsou bezplatné.**

## 5. PŘÍRUČKA RYCHLÉHO STARTU

Tato pračka automaticky přizpůsobí hladinu vody podle typu a množství prádla. Tento systém nabízí skvělou úsporu energie a značnou redukci doby praní.

### Volba programu

- Zapněte pračku a zvolte požadovaný program.
- Nastavte teplotu praní a stiskněte požadované tlačítko „možností“.

### SUŠENÍ

Pokud chcete spustit cyklus sušení automaticky po praní, zvolte požadovaný program pomocí tlačítka **VOLBY SUŠENÍ**. V opačném případě bude možné dokončit praní a pak zvolit program sušení a náplň.

- Stisknutím tlačítka **START/PAUZA** spusťte praní.
- Na konci programu se zobrazí zpráva „end“ nebo se rozsvítí odpovídající LED kontrolka.

**Před otevřením dvířek počkejte, než zhasne kontrolka UZAMČENÍ DVÍŘEK.**

- Vypněte pračku.

**Pro jakýkoliv typ praní viz tabulku programů a postupujte podle uvedeného pořadí.**

### Technické údaje

#### Tlak vody:

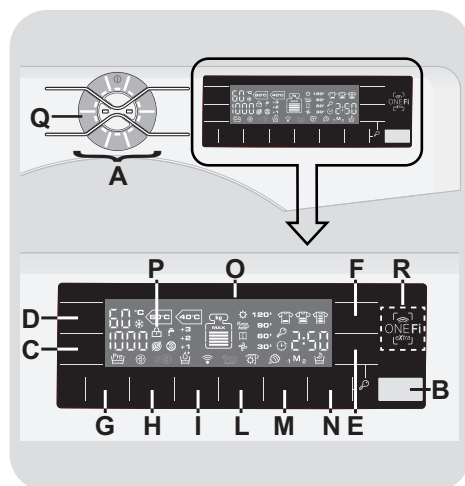
min 0,05 Mpa/max. 0,8 Mpa  
(0,05 MPa dává přibližně 1 litr vody za 10 sekund)

**otáčky při odstředění:** viz výrobní štítek.

#### Max. příkon/jištění/napájecí napětí:

viz výrobní štítek

## 6. OVLÁDACÍ PRVKY A PROGRAMY



**A** Dotekový ovladač (s tlačítkem ZAP./VYP.)

**B** Tlačítko START/PAUZA

**C** Tlačítko VOLBY OTÁČEK ODSTŘEDĚNÍ

**D** Tlačítko VOLBY TEPLoty

**E** Tlačítko ODLOŽENÉHO STARTU

**F** Tlačítko RYCHLÝ/STUPEŇ ZNEČIŠTĚNÍ

**G** Tlačítko PŘEDPÍRKY

**H** Tlačítko HYGIENE PLUS

**I** Tlačítko EXTRA MÁCHÁNÍ

**L** Tlačítko VOLBY SUŠENÍ

**M** Tlačítko OBLÍBENÝCH

**N** Tlačítko FUNKCE PÁRY

**O** Digitální displej

**P** Indikátor UZAMČENÁ DVÍŘKA

**Q** Tlačítko VOLBY PROGRAMU SUŠENÍ

**E+N** UZAMČENÍ TLAČÍTEK

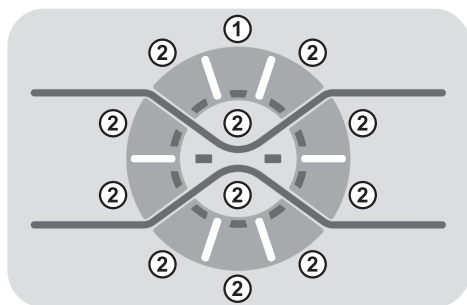
**R** Oblast ONE Fi EXTRA



## VAROVÁNÍ:

Při připojování zástrčky se nedotýkejte displeje, protože spotřebič v průběhu prvních sekund kalibruje systém: při doteku displeje by spotřebič nemusel fungovat správně. V takovém případě odpojte zástrčku a opakujte danou činnost.

## Dotekový ovladač

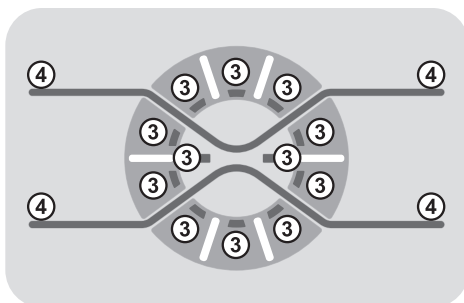


### 1) Tlačítko ZAP./VYP.

Stisknutím tlačítka **ZAP./VYP.** na přibližně **1 sekundu** zapnete spotřebič. Při zapnutí se rozsvítí odpovídající kontrolka, i kontrolka „X Red Light“, čekající na volbu pracovního programu. Pokud nezvolíte program v průběhu **30 sekund**, spotřebič se automaticky vypne. Při čekání na volbu programu je displej vypnutý.

### 2) Tlačítko VOLBY PROGRAMU

Spotřebič lze zapnout tak, že nejméně na **jednu sekundu** stisknete tlačítko zvoleného programu (rozsvítí se displej a zobrazí parametry zvoleného cyklu). Pokud chcete nastavit jiný program, stiskněte příslušné tlačítko (rozsvítí se odpovídající kontrolka). K vypnutí spotřebiče stiskněte tlačítko **ZAP./VYP.** (na minimálně **3 sekundy**).



### 3) Kontrolky VOLBY TLAČÍTKA

Rozsvítí se při doteku příslušného tlačítka.

### 4) Kontrolka „X Red Light“

Rozsvítí se při stisknutí jakéhokoliv tlačítka dotekového ovladače, s rozptýleným světlem slábnoucím směrem k okrajům.

Postupně zhasíná v průběhu **5 minut** od posledního stisknutí tlačítka, za účelem úspory energie.

## Tlačítko START/PAUZA

**Zavřete dvířka PŘED stisknutím tlačítka START/PAUZA.**

- Stisknutím spustíte zvolený cyklus.

**Po stisknutí tlačítka START/PAUZA spotřebič chvíli čeká, dokud začne pracovat.**

## PŘIDÁNÍ NEBO ODEBRÁNÍ PRÁDLA POTÉ, CO BYL PROGRAM JIŽ SPUŠTĚN (PAUZA)

- Stiskněte a podržte tlačítko **START/PAUZA** po dobu **2 sekund** (některé světelné indikátory a indikátor zbývajících času budou blikat – to znázorňuje, že pračka byla zastavena).
- Před otevřením dvířek pračky počkejte, dokud nezhasne kontrolka **ZAMČENÁ DVÍŘKA**.

**Před otevřením dvířek zkontrolujte, zda je hladina vody pod úrovní dvířek, aby se voda nevytlila.**

- Poté, co jste přidali nebo odebrali prádlo, zavřete dvířka a stiskněte tlačítko **START/PAUZA** (program se spustí ve fázi, kde bylo praní přerušeno).


## ZRUŠENÍ PROGRAMU

- Pro zrušení programu nastavte volič programů do pozice **OFF**. (minimálně na **3 sekundy**)
- Počkejte **2 minuty**, než bezpečnostní zařízení odemkne dvířka.

**Tlačítko přídatných možností musíte zvolit před stisknutím tlačítka START/PAUZA.**

**Pokud zvolíte možnost nekompatibilní se zvoleným programem, kontrolka možnosti bude blikat a pak zhasne.**

## Tlačítko VOLBY OTÁČEK Odstředění

- Stisknutím tohoto tlačítka lze snížit maximální rychlost otáček odstředění a pokud chcete, lze jej zcela zrušit.  
 volba otáček odstředění zrušená.
- Pokud štítek prádla neurčuje konkrétní informace, lze použít maximální otáčky programu.

**Abyste zabránili poškození látky, nelze otáčky zvýšit nad automaticky nastavené pro daný program.**


- Pro opětovnou aktivaci cyklu odstředění opakovaně stiskněte tlačítko, dokud nedosáhnete požadovaných otáček odstředění.

- Otáčky odstředění lze upravit bez pozastavení činnosti spotřebiče.

**Nadměrné dávkování pracího prostředku může způsobit nadměrnou tvorbu pěny. Pokud spotřebič zjistí přítomnost pěny, může uskutečnit fázi máchání nebo prodloužit trvání programu a zvýšit spotřebu vody.**

**Spotřebič je vybaven speciálním elektronickým zařízením, které brání odstředění nevyváženého prádla. Toto snižuje hluk a vibrace spotřebiče a prodlužuje jeho životnost.**

## Tlačítko VOLBY TEPLoty

- Toto tlačítko Vám umožňuje změnit teplotu pracích cyklů.  
 studené praní.
- Za účelem ochrany tkanin nelze teplotu zvýšit nad maximální povolenou teplotu pro daný program.

## Tlačítko ODLOŽENÉHO STARTU

- Toto tlačítko Vám umožňuje nastavit odložený start pracího cyklu až o **24 hodin**.
- K odložení startu postupujte následovně:
  - Zvolte požadovaný program.
  - Stisknutím tlačítka jednou aktivuje funkci (na displeji se zobrazí **h00**) a pak opětovným stisknutím nastavte **1** hodinové odložení (na displeji se zobrazí **h01**). Přednastavené odložení se zvýší o **1** hodinu každým stisknutím tlačítka, až do **h24**, v tomto bodu dalším stisknutím začnete opět od nuly.

- Potvrďte stisknutím tlačítka **START/PAUZA**. Spustí se odpočítávání a po jeho skončení se automaticky spustí program.
- Odložený start je možné zrušit otočením programátoru do polohy **OFF**. (minimálně na **3 sekundy**)

***Pokud nastane výpadek v elektrické síti během provozu spotřebiče, speciální paměť uloží zvolený program a po obnovení dodávky energie pokračuje od místa přerušeni.***

### Tlačítko RYCHLÝ/STUPEŇ ZNEČIŠTĚNÍ

Toto tlačítko vám umožňuje zvolit dvě různé možnosti, v závislosti na zvoleném programu.

- **RYCHLÝ**  
Tlačítko bude aktivní, zvolíte-li voličem program **RYCHLÝ (14/30/44 Min.)** a umožňuje vám zvolit jednu ze tří dob.
- **TLAČÍTKO STUPEŇ ZNEČIŠTĚNÍ**
- Po volbě programu se automaticky zobrazí doba praní pro zvolený program.
- Tato možnost vám umožňuje zvolit jednu ze 3 úrovní intenzity praní upravením délky programu, v závislosti na stupni znečištění prádla (Ize použít pouze u některých programů uvedených v tabulce programů).

### Tlačítko PŘEDPÍRKY

- Tato možnost vám umožňuje provést předpírku a je vhodná zejména pro velmi znečištěné prádlo (Ize použít jen u některých programů, dle tabulky programů).

### Tlačítko HYGIENE PLUS

Pomocí této možnosti lze hygienicky vyprat prádlo, přičemž program praní dosahuje teplotu 60 °C.

### Tlačítko EXTRA MÁCHÁNÍ

- Toto tlačítko Vám umožňuje přidat máchání na konci pracího cyklu. Maximální počet extra máchání je závislý od zvoleného programu.
- Tato funkce byla navržena pro osoby s citlivou pokožkou, u kterých i malé zbytky pracích prostředků mohou způsobit podráždění nebo alergie.
- Tuto funkci doporučujeme použít také pro dětské prádlo a v případě praní velmi znečištěného prádla, u kterých se používá velké množství pracího prostředku, nebo při praní osušek nebo prádla, kterých vlákna mají tendenci zachycovat prací prostředek.

### Tlačítko VOLBA SUŠENÍ

- **Pro automatický cyklus praní/sušení:** po volbě pracího programu dle typu prádla zvolte stupeň sušení pomocí tohoto tlačítka. Na konci programu se spustí automaticky zvolený cyklus sušení.

***Pokud program není kompatibilní se zvoleným automatickým cyklem, tato funkce nebude aktivní.***

**Pokud překročíte maximální náplň prádla sušení uvedenou v tabulce programů, prádlo se nemusí správně vysušit.**

- Pro zrušení volby **před spuštěním programu** opakovaně stiskněte tlačítko, dokud indikátor nezhasne nebo nastavte volič programů do pozice **OFF**.
- **Volba samotného sušení:**  
voličem zvolte požadovaný program sušení dle látky, stisknutím tohoto tlačítka lze zvolit stupeň sušení, odlišný od počátečního nastavení (kromě programu pro sušení vlny).
- Pro zrušení cyklu **v průběhu fáze sušení** stiskněte a podržte tlačítko na **přibližně 3 sekundy**.



#### **VAROVÁNÍ:**

**Po zrušení programu sušení se spustí fáze chlazení, před otevřením dvířek počkejte přibližně 10/20 minut.**

- Na konci programu se na displeji zobrazí „End“ a indikátor ZAMČENÁ DVÍŘKA zhasne, nyní můžete dvířka otevřít.

**Cyklus sušení lze zrušit také otočením voliče programů do pozice OFF. Před otevřením dvířek musíte počkat do skončení fáze chlazení (10/20 minut) a než zhasne kontrolka ZAMČENÁ DVÍŘKA.**

## **Tlačítko OBLÍBENÉ**

Tato funkce vám umožňuje uložit nastavení vašich dvou oblíbených individuálních programů, včetně teploty, rychlosti otáček odstředění a úrovně znečištění tak, že je můžete rychle vyvolat.

### **Způsob prvního uložení programu:**

- 1) Zvolte požadovaný program a možnosti.
- 2) Stisknutím tlačítka **FAVOURITES** zvolte buď **M1** nebo **M2**. Měli byste zvolit **M1**, pokud se jedná o první program, který jste uložili.
- 3) Podržte stisknuté tlačítko **FAVOURITES** přibližně **3 sekundy** pro uložení kombinace ve zvolené pozici.

### **Uložení nového programu, pokud mají M1 a M2 již uložené programy:**

- 1) Nastavte požadovaný program a možnosti.
- 2) Stiskněte tlačítko **FAVOURITES** na přibližně **3 sekundy** pro uložení kombinace v pozici **M1**. Již existující uložený program v **M1** se přesune do pozice **M2**.

### **Spuštění již uloženého programu:**

- Krátce stiskněte tlačítko **FAVOURITES** (jednou pro **M1**, dvakrát pro **M2**) a stiskněte tlačítko **START/PAUZA**.
- Když vyvoláte uložený program, stále můžete změnit jeho možnosti a nastavení, stisknutím odpovídajících tlačítek. V takovém případě nebudou přidáné možnosti přidány do paměti.

**Pokud náhodně zvolíte uložený program, pouze otočte otočným voličem programů a zvolte jiný.**

## Tlačítko FUNKCE PÁRY

Po volbě programu „**AKTIVNÍ PÁRA**“, můžete zvolit jednu ze tří intenzit páry, které jsou vhodné pro suché nebo vlhké prádlo a dle typu tkaniny:

### - Aktivní pára na žehlení syntetického/směsného prádla (počáteční volba) na displeji se zobrazí P1

Tento program je vhodný pro syntetické a směsné prádlo. V případě vlhkého prádla (např. po praní), pokud zvolíte uvolnění záhybů po odstředění, suché prádlo dosáhne ideální úrovně vlhkosti pro snadné žehlení. Průměrný čas.

### - Aktivní pára pro žehlení bavlny (jedno stisknutí tlačítka) na displeji se zobrazí\* P2

Tento program je vhodný pro bavlněné prádlo. V případě vlhkého prádla (např. po praní), pokud zvolíte uvolnění záhybů po odstředění, suché prádlo dosáhne ideální úrovně vlhkosti pro snadné žehlení. Průměrný čas.

### - Parní osvěžení (dvě stisknutí tlačítka) na displeji se zobrazí P3

Díky působení páry umožňuje tento cyklus osvěžit a uvolnit záhyby prádla po použití. Tento program obsahuje počáteční fázi, ve které se vytváří pára a nadměrná vlhkost se odstraní ve finální fázi, což umožňuje rychlé použití. Tento cyklus je vhodný pro suché prádlo.

Tato funkce je vhodná pro maximálně 1,5 kg prádla.

Toto tlačítko umožňuje navíc specifické ošetření u určitých pracích cyklů (viz tabulku programů). Parní funkce uvolňuje pomačkání vlhkého prádla, čehož výsledkem je zkrácení doby žehlení. Vlákna jsou regenerována a osvěžená odstraněním nepříjemného zápachu. Každý program nabízí specifické parní ošetření k zajištění maximálního efektu čištění dle typu látky a barvy.

## Tlačítko VOLBY PROGRAMU SUŠENÍ

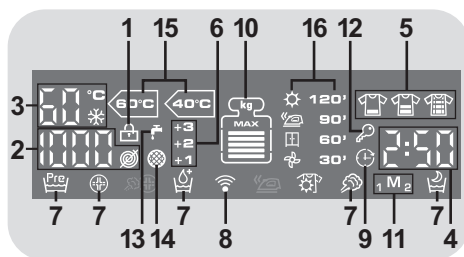
Toto tlačítko umožňuje zvolit jeden ze tří dostupných programů sušení. Stisknutím tohoto tlačítka se zobrazí kontrolka uvádějící zvolený program sušení.

## ZAMČENÍ TLAČÍTEK

- Stiskněte současně tlačítka **FUNKCE PÁRY** a **ODLOŽENÉHO STARTU** na přibližně **3 sekundy**, pračka umožní uzamčení tlačítek. Tímto způsobem můžete zabránit nežádoucí změně programu během cyklu.
- Uzamčení tlačítek lze snadno zrušit opětovným současným stisknutím obou tlačítek nebo stisknutím tlačítka **ZAP./VYP.** (na minimálně **3 sekundy**).

## Digitální displej

Systém indikátorů displeje vám umožňuje nepřetržitě informování o stavu pračky.



### 1) KONTROLKA UZAMČENÝCH DVÍŘEK

- Kontrolka svítí, když jsou dvířka zamčená.

### Zavřete dvířka PŘED stisknutím tlačítka START/PAUZA.

- Po stisknutí tlačítka **START/PAUZA** se zavřenými dvířky bude kontrolka chvíli blikat a pak zůstane svítit.

**Pokud nejsou dvířka správně zavřená, kontrolka bude blikat přibližně 7 sekund, pak se příkaz spuštění automaticky zruší. V takovém případě zavřete dvířka správně a stiskněte opět tlačítko START/PAUZA.**

- Před otevřením dvířek počkejte, než zhasne kontrolka UZAMČENÝCH DVÍŘEK.

## 2) KONTROLKY OTÁČEK ODSTŘEDĚNÍ

Zobrazují rychlost odstředění zvoleného programu, můžete je snížit nebo vyloučit pomocí odpovídajícího tlačítka.

 odstředění zrušeno.

## 3) KONTROLKY TEPLoty PRANÍ

Zobrazuje teplotu praní zvoleného programu, kterou lze upravit (pokud je to možné) pomocí příslušného tlačítka.

 studené praní.

## 4) TRVÁNÍ CYKLU

- Po volbě programu displej automaticky zobrazí dobu trvání cyklu, která se může měnit v závislosti od zvolených přídatných možností.
- Po spuštění programu budete konstantně informováni o zbývajícím době do konce programu.
- Spotřebič vypočítá dobu do konce zvoleného programu na základě standardní náplně, během cyklu spotřebič upraví čas podle velikosti a složení náplně.
- Pokud je zvolené automatické praní/sušení, na konci fáze praní se na displeji zobrazí zbývajícím doba do konce sušení.

## 5) KONTROLKA STUPNĚ ZNEČIŠTĚNÍ

- Po volbě programu tato kontrolka automaticky zobrazí stupeň znečištění nastavený pro daný program.
- Při volbě jiného stupně znečištění se rozsvítí odpovídající kontrolka.

## 6) KONTROLKA EXTRA MÁCHÁNÍ

Tyto kontrolky zobrazí extra máchání zvolené odpovídajícím tlačítkem.

## 7) KONTROLKY MOŽNOSTÍ

Tyto kontrolky zobrazují možnosti, které lze zvolit odpovídajícími tlačítky.

## 8) Wi-Fi (pouze některé modely)

- U modelů s možností Wi-Fi oznamuje tato ikona, že Wi-Fi systém funguje.
- Pro všechny informace o funkčnosti a pokyny pro snadnou konfiguraci Wi-Fi viz část „Download“ na stránce <http://wizardservice.candy-hoover.com>.

## 9) KONTROLKA ODLOŽENÉHO STARTU

Tato kontrolka bliká při nastavení odloženého startu.

## 10) KONTROLKA Kg MODE (funkce aktivní jen určitých programů)

- U programů, ve kterých je funkce „Kg MODE“ aktivní, spotřebič v prvních minutách vypočítá skutečné množství prádla, přičemž aktualizuje hodnoty na displeji v reálné době. Každá úroveň zobrazená na displeji představuje 20% maximální kapacity naplnění. Když je program zvolený, na displeji se zobrazí doporučená maximální kapacita.



- Během každé fáze praní „**Kg MODE**“ umožňuje monitorování informací o náplni a během prvních minut praní:

- nastaví množství potřebné vody;
- určí délku pracího cyklu;
- ovládá máchání podle typu zvolené prané látky;
- nastaví rytmus rotací bubnu podle typu prané látky;
- rozezná přítomnost pěny, v případě potřeby pak zvýší množství vody během máchání;
- nastaví rychlost odstředování podle náplně, čímž zabrání nevyváženosti.

## 11) OBLÍBENÉ

Tato indikátor zobrazuje, že funkce paměti pracuje.

## 12) KONTROLKA ZAMČENÍ TLAČÍTEK

Tato kontrolka zobrazuje, že jsou tlačítka zamčená.

## 13) KONTROLKA ZAVŘENÉHO VODOVODNÍHO VENTILU

Kontrolka oznamuje, že pračka není schopna napouštět vodu: doporučujeme vypnout spotřebič, zkontrolovat, zda je uzávěr vody otevřený a zda není tlak vody příliš nízký.

## 14) KONTROLKA ZABLOKOVANÉHO FILTRU

Kontrolka oznamuje, že pračka není schopna vypouštět vodu: doporučujeme vypnout spotřebič, zkontrolovat, zda není zablokovaný filtr nebo zda není vypouštěcí hadice zauzlená nebo skřípnutá.

## 15) KONTROLKY STANDARDNÍCH PROGRAMŮ PRO PRANÍ BAVLNY (viz tabulku programů)

Kontrolky se rozsvítí, když zvolíte nejúčinnější program z hlediska spotřeby vody a energie, pro praní bavlněného prádla s běžným stupněm znečištění.

## 16) KONTROLKY VOLBY SUŠENÍ

Tyto kontrolky zobrazují stupeň vysušení, který lze zvolit příslušným tlačítkem:

### Automatické programy sušení



#### EXTRA SUCHÉ

(doporučený pro ručníky, župany a objemné prádlo).



#### SUCHÉ NA ŽEHLENÍ

(zanechá prádlo vhodné pro žehlení).



#### SUCHÉ DO SKŘÍNĚ

(pro prádlo k uložení do skříně bez žehlení).

### Časované programy sušení

120'  
90'  
60'  
30'

Lze je použít pro volbu časovaných programů sušení.

### Fáze chlazení



Aktivuje se během finální fáze chlazení, v posledních 10/20 minutách každé fáze sušení.

## ONE Fi EXTRA

Tento spotřebič je vybaven technologií **ONE Fi EXTRA**, která vám umožňuje jeho ovládání na dálku prostřednictvím aplikace, díky funkci Wi-Fi.

### PŘIHLÁŠENÍ SPOTŘEBIČE (NA APLIKACI)

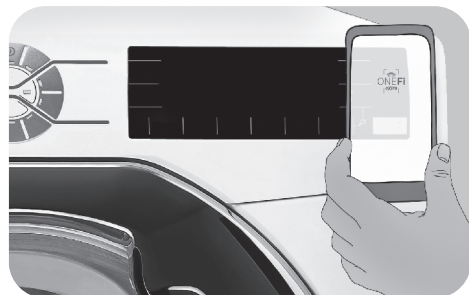
- Stáhněte si do vašeho zařízení aplikaci **Hoover Wizard**.

Aplikace **Hoover Wizard** je dostupná pro zařízení se systémem Android a iOS, pro tablety aj smartfony.

Získejte všechny podrobnosti funkcí **ONE Fi EXTRA** prohlížením aplikace v **DEMO** režimu.

- Otevřete aplikaci, vytvořte si uživatelský profil a přihlaste spotřebič dle pokynů na displeji zařízení nebo v „**Rychlém startu**“ dodaném se spotřebičem.

Pomocí smartfonu se systémem Android vybaveným technologií NFC (Near Field Communication), je proces přihlášení zjednodušený (Easy Enrollment); v tomto případě postupujte dle pokynů na displeji telefonu, **UMÍSTĚTE A PODRŽTE JEJ V BLÍZKOSTI** loga **ONE Fi EXTRA** na spotřebiči, když budete k tomu vyzváni aplikací.



## POZNÁMKY:

Přiložte váš smartfon tak, aby byla NFC anténa na zadní straně u loga **ONE Fi EXTRA** na spotřebiči (dle obrázku)..



Neznáte-li pozici NFC antény telefonu, jemně pohybuje smartfonem krouživým pohybem kolem loga **ONE Fi EXTRA**, dokud aplikace nepotvrdí spojení. Pro úspěšný přenos dat je **NUTNÉ DRŽET SMARTFON NA OVLÁDACÍM PANELU BĚHEM NĚKOLIKA SEKUND PROCESU**; zpráva na zařízení vás bude informovat o správném výsledku a oznámí, když můžete smartfon odložit.

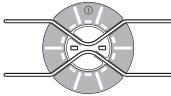


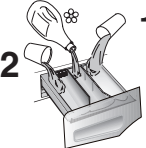











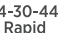


Silné obaly nebo kovové nálepky na smartfonu mohou ovlivnit přenos dat mezi spotřebičem a smartfonem. Je-li to nutné, odstraňte je.

Výměna některých komponentů smartfonu (např. zadní kryt, baterie, apod...) za neoriginální dály může způsobit odstranění NFC antény, což brání v plném využití aplikace.

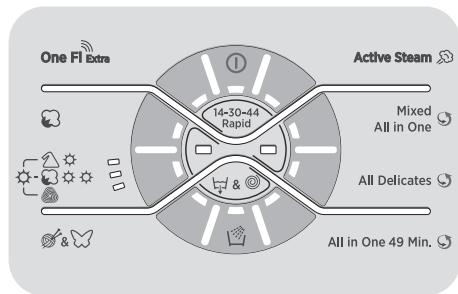
### AKTIVACE DÁLKOVÉHO OVLÁDÁNÍ (PROSTŘEDNICTVÍM APLIKACE)

Po přihlášení spotřebiče, vždy když jej budete chtít ovládat dálkově prostřednictvím aplikace, nejdříve budete muset vložit prádlo, prací prostředek, zavřít dvířka a zvolit pozici **ONE Fi EXTRA** na pračce. Od nyní můžete ovládat spotřebič pomocí příkazů aplikace.

## Tabulka programů

 <b>PROGRAM</b>		 (MAX.) * (viz ovládací panel)								 °C (MAX.)				
		6 <sup>+5kg</sup>	8 <sup>+5kg</sup>	9 <sup>+6kg</sup>	10 <sup>+6kg</sup>	10 <sup>+8kg</sup>	11 <sup>+8kg</sup>	12 <sup>+8kg</sup>	13 <sup>+8kg</sup>		2		1	
Active Steam 	<b>Aktivní pára</b>	1,5	1,5	1,5	1,5	1,5	1,5	1,5	1,5	-				
Mixed All in One 	<b>Mixed All In One</b> 2) 4)	3	4	4,5	5	5	5,5	6	6,5	40°	●	●		
All Delicates 	<b>All in One – Jemné</b> 4)	2	2,5	2,5	2,5	2,5	2,5	3	3	40°	●	●		
All in One 49 Min. 	<b>All In One 49 Min.</b> 4)	6	8	9	10	10	11	12	13	40°	●	●		
	<b>Máchání</b>	-	-	-	-	-	-	-	-	-	△	●		
	<b>Vlna a Hedvábí</b>	1	2	2	2	2	2	2,5	2,5	30°	●	●		
	<b>Sušení vlny</b>	1	1	1	1	1	1	1	1	-				
	<b>Bavlna (sušení)</b>	5	5	6	6	8	8	8	8	-				
	<b>Směsné (sušení)</b>	3	4	4,5	5	5	5,5	6	6,5	-				
	<b>Bavlna**</b> 2) 4)	6	8	9	10	10	11	12	13	90°	●	●	(●)	
14-30-44 Rapid 	<b>Rychlý</b> 3) 4)	14'	1	1,5	1,5	1,5	1,5	1,5	2	2	30°	●	●	
	30'	2	2,5	2,5	2,5	2,5	2,5	3	3	30°	●	●		
	44'	3	3,5	3,5	3,5	3,5	3,5	4	4	40°	●	●		
	<b>Vypouštění + odstředování</b>	-	-	-	-	-	-	-	-	-				
 One Fi Extra	Pozice, kterou musíte zvolit, pokud chcete aktivovat dálkové ovládání prostřednictvím aplikace (přes Wi-Fi). Případně, stisknutí tlačítka <b>START/PAUZA</b> na spotřebiči uskuteční cyklus „Auto-Hygiene“, určený pro čištění bubnu.													

■ Funkce páry je dostupná.



### Přečtěte si tyto poznámky:

\* Maximální kapacita suchého prádla závisí na modelu (viz ovládací panel).

#### △ (Pouze pro modely s prostorem na tekuté prací prostředky)

Pokud pouze několik kusů prádla vyžaduje ošetření bělením, můžete provést odstranění skvrn v pračce.

Nalijte bělidlo do zásobníku na tekuté prací prostředky vloženého v prostoru označeného „2“ v zásobníku pracích prostředků a nastavte speciální program MÁCHÁNÍ. Po skončení cyklu nastavte volič programů do pozice **OFF**, přidejte zbytek prádla a pokračuje v běžném praní s nevhodnějším programem.

● Pouze se zvolenou možností PŘEDPÍRKY (programy s dostupnou možností PŘEDPÍRKY).

1) Když je zvolený program, na displeji se zobrazí doporučená teplota praní, kterou lze snížit (je-li to možné) pomocí odpovídajícího tlačítka.

2) Pro zobrazené programy můžete nastavit trvání a intenzitu praní pomocí tlačítka STUPNĚ ZNEČIŠTĚNÍ.

3) Volbou programu RYCHLÝ pomocí voliče programů můžete zvolit tlačítkem RYCHLÝ jeden ze tří rychlých programů 14', 30' a 44'.

4) Programy pro automatické sušení.

### INFORMACE PRO TESTOVACÍ LABORATOŘ (REF. EN 50229 STANDARDY)

#### Praní

Použijte program \*\* se zvoleným maximálním stupněm znečištění, maximálními otáčky odstředění a teplotou 60°C. Program doporučen také pro test s nižší teplotou.

#### Sušení

**První sušení s A kg** (obsah prádla: polštáře a ručníky) volba programu sušení bavlny (☁ ☀ ☀) suché do skříně (☒).

**Druhé sušení s B kg** (obsah prádla: povlečení a ručníky) volba programu sušení bavlny (☁ ☀ ☀) suché do skříně (☒).

Kapacita (prádla) (kg)	A (kg)	B (kg)
	První sušení	Druhé sušení
6	5	1
8	5	3
9	6	3
10	6	4
10	8	2
11	8	3
12	8	4
13	8	5

## Volba programů

K praní různých typů látek a různého stupně znečištění obsahuje pračka specifické programy pro splnění každé potřeby praní (viz tabulka).

### PRANÍ

#### Aktivní pára

Tento exklusivní program používá parní ošetření, které umožňuje redukovat a uvolnit pomačkání dosažením správné vlhkosti pro snazší žehlení. Příslušným tlačítkem lze zvolit jednu ze tří úrovní intenzity, přizpůsobenou pro suché nebo mokré prádlo a dle typu látky.

#### Technologie ALL IN ONE

Tato pračka je vybavena inovativním systémem s vysokotlakými tryskami, které stříkají směs vody a pracího prostředku přímo na prádlo.

Pohyb speciálního motoru použitého v této pračce zpravuje pohyby bubny během startu každého programu, ve spojení se směsí pracího prostředku stříkanou pod vysokým tlakem na prádlo, cyklus obsahuje řadu otáčení, které pomáhají penetraci pracího roztoku do vláken, pomáhají odstranit nečistoty a zajišťují nejlepší účinek praní.

Systém **ALL IN ONE** se používá také během fáze plnění vody, kde trysk pod vysokým tlakem pomáhají v důkladném odstředění zbytků pracího prostředku z prádla.

#### Mixed All In One

Tento program umožňuje společné praní různých typů látek různých barev. Rotace bubny a hladina vody je optimalizována během fází praní a máchání. Přesná činnost otáčení zajišťuje snížení tvorby pomačkání látky. Díky technologii **ALL IN ONE** lze uskutečnit optimalizaci kompletního pracího cyklu.

#### DŮLEŽITÉ DOPORUČENÉ K PRANÍ:

- Nové barevné prádlo perte nejméně prvních 5 nebo 6 praní odděleně.

- Určité velké tmavé kusy, jako jsou džíny a osušky musíte prát samostatně.
- Nikdy nekombinujte NESTÁLOBAREVNÉ látky.

#### All in One – Jemné

Tento program snížil periody rotací bubny během cyklu a je zejména vhodný pro praní jemných látek. Prací cyklus a máchání se provádí s vysokou hladinou vody k zajištění nejlepších výsledků.

#### All In One 49 Min.

Tento program umožňuje prát směsné tkaniny jako je bavlna, syntetické a směsné tkaniny jen v 49 minutách, s použitím úplného naplnění pračky, při 40 °C (nebo nižší) teplotě. Tento program je vhodný zejména pro jemně znečištěné tkaniny.

#### Máchání

Tento program provede 3 máchání s prostředním odstředěním (které lze snížit nebo zrušit pomocí příslušného tlačítka). Slouží pro máchání jakéhokoliv typu látky, například pro ruční praní.

#### Vlna a hedvábí

Tento program umožňuje jemný prací cyklus, vhodný zejména pro vlněné prádlo označené jako „Pro praní v pračce“ a prádlo z hedvábí nebo označené jako „Prát jako hedvábí“.

#### Bavlna

Tento program je vhodný pro praní běžně znečištěné bavlny a je to nejúčinnější program s ohledem na kombinovanou spotřebu vody a energie pro praní bavlněného prádla.

#### Rychlý (14/30/44 min.)

Prací cyklus doporučený pro malé a mírně znečištěné náplně. S tímto programem doporučujeme snížit množství běžně používaného pracího prostředku za účelem úspory. Volbou programu RYCHLÝ a tlačítkem zvolte jeden ze tří dostupných programů.

## Vypouštění a odstředování

Program dokončí vypouštění a odstředování při maximální rychlosti. Odstředování lze zrušit nebo snížit otáčky pomocí tlačítka VOLBY OTÁČEK ODSTŘEDĚNÍ.

## SUŠENÍ



### VAROVÁNÍ:

**Dávkače pro koncentrované prací prostředky a tekuté prostředky musíte z bubnu vyndat před spuštěním programu sušení.**

Buben mění směr během cyklu sušení pro ochranu prádla před zamotáním. Studený vzduch se využívá během posledních 10/20 minut sušicího cyklu k minimalizaci pomačkání.

### Sušení vlny

Program sušení s nízkou teplotou, ideální pro sušení vlněného prádla s maximální péčí, snižující odření látek a možné plstnatění. Před sušením doporučujeme prádlo převrátit. Časování se vztahuje na množství prádla a otáčky zvolené pro praní. Cyklus je vhodný pro malé náplně do 1 kg (3 svetry).



APPAREL CARE

**Cyklus sušení vlny této pračky byl schválen „The Woolmark Company“ pro vlněné produkty, které lze prát v pračce za předpokladu, že prádlo se bude prát a sušit v souladu s pokyny na štítku prádla a dle pokynů výrobce tohoto spotřebiče.**

**Ve Velké Británii, Irsku, Hong Kongu a Indii je značka Woolmark Certifikační obchodní známka.**

## Bavlna (Vysoká teplota)

Program sušení s vysokou teplotou doporučujeme pro bavlněné a lněné prádlo (vždy si přečtěte štítek ošetřování prádla).

## Směsné (Nízká teplota)

Program sušení s nízkou teplotou doporučený pro syntetické a směsné látky (viz štítek na pádle).

## ONE Fi EXTRA





### One Fi Extra

Pozice, kterou musíte zvolit, pokud chcete aktivovat dálkové ovládání prostřednictvím aplikace (cez Wi-Fi). V tomto případě se spuštění cyklu uskuteční prostřednictvím příkazů aplikace. Případně stisknutím tlačítka **START/PAUZA** na spotřebiči uskutečníte cyklus „Auto-Hygiene“. Navržen pro dezinfekci bubnu, odstranění nepříjemného pachu a prodloužení životnosti spotřebiče. Před spuštěním cyklus „Auto-Hygiene“ se ujistěte, zda v bubnu není žádné prádlo a použijte prací prostředek určený pro konkrétní druh pračky. Nechte dvířka pračky na konci cyklu otevřená k vysušení bubnu. Doporučujeme spustit po každých 50 cyklech praní.

## 7. CYKLUS SUŠENÍ

- Uvedené pokyny jsou obecné, proto jsou potřebné určité zkušenosti pro dosažení nejlepších výsledků sušení.
- Doporučujeme volbu kratší doby sušení než je uvedená, při prvním použití, abyste přizpůsobili správný stupeň sušení.
- Nedoporučujeme sušit látky, které se snadno třepí, jako jsou koberce nebo prádlo s dlouhým vlasem, abyste zabránili ucpání vzduchových kanálků.
- Rozdělte prádlo podle následujícího postupu:






### - Podle symbolů sušení, které jsou na štítku prádla


-  Vhodné pro sušení v sušičce.
-  Sušení při vysoké teplotě.
-  Sušení jen při nízké teplotě.
-  **NESUŠIT** v bubnové sušičce.

**Pokud prádlo neobsahuje informační štítek, musí být bráno jako nevhodné pro sušení.**


- **Dle velikosti a tloušťky**  
Kdykoliv je náplň větší než kapacita sušení, rozdělte prádlo podle tloušťky (např. ručníky od tenkého spodního prádla).
- **Dle typu látky**  
Bavlna/len: ručníky, bavlna jersey, ložní a stolní prádlo.  
Syntetické: blůzy, košile, pracovní oděvy, apod. z polyesteru nebo polyamidu, jako i bavlna/syntetické směsné.
- Sušte pouze odstředěné prádlo.

## Správný způsob sušení

- Otevřete dvířka.
- Naplňte prádlo nepřesahující maximální náplň sušení uvedenou v tabulce programů. V případě velkých kusů prádla (např. prostěradla) nebo velmi savých materiálů (např. ručníky nebo džíny) snižte množství náplně.
- Zavřete dvířka.
- Stiskněte minimálně na **1 sekundu** tlačítko **ZAP./VYP.** k zapnutí spotřebiče.
- Stisknutím tlačítka **VOLBY PROGRAMU SUŠENÍ** zvolte více prádla.
- Spotřebič může uskutečnit uskutečnit některý z následujících typů sušení:
  - Program sušení **při nízké teplotě** doporučený pro vlněné látky ( symbol na voliči programů).
  - Program sušení **při vysoké teplotě** doporučený pro bavlnu, osušky, len, konopní látky apod... (  symbol na voliči programů).
  - Program sušení **při nízké teplotě** doporučený pro směsné látky (syntetické/bavlna) syntetické látky (  symbol na voliči programů).
- Stisknutím tlačítka **VOLBY SUŠENÍ** zvolte požadovaný stupeň sušení, volbou jednoho ze 3 automatických programů:

 **EXTRA SUCHÉ**  
(doporučený pro ručníky, župany a objemné prádlo).

 **SUCHÉ K ŽEHLENÍ**  
(zanechá prádlo vhodné pro žehlení).

 **SUCHÉ DO SKŘÍNĚ**  
(pro prádlo k uložení do skříně bez žehlení).

- Pokud chcete zvolit program **načasovaného sušení**, tiskněte tlačítko **VOLBY SUŠENÍ**, dokud se nerozsvítí požadovaná kontrolka času.
- Indikátor programu sušení bude svítit, dokud se nespustí fáze chlazení a nerozsvítí odpovídající kontrolka.

**Volbou programu sušení vlny nelze zvolit stupeň sušení odlišný od počátečně nastaveného.**

- Pračka vypočítá potřebnou dobu pro sušení a stupeň zbývající vlhkosti v prádle, dle náplně a zvoleného typu sušení.
- Ujistěte se, zda je otevřený přívod vody a správně umístěná odtoková hadice.
- Po skončení programu se na displeji zobrazí nápis „End“. Po **5 minutách** spotřebič přejde do pohotovostního režimu (u určitých modelů displej zobrazí dva řádky).
- Na minimálně **3 sekundy** stiskněte tlačítko **ZAP./VYP.** k vypnutí spotřebiče.
- Otevřete dvířka a vyndejte prádlo.
- Zavřete vodovodní ventil.

## ZRUŠENÍ PROGRAMU SUŠENÍ

- K zrušení programu sušení stiskněte a podržte tlačítko **VOLBA SUŠENÍ** na přibližně **3 sekundy**.



### **VAROVÁNÍ:**

**Nesušte vlněné prádlo nebo prádlo se speciální vycpávkou (např. deky, prošivané bundy apod.) a velmi jemné prádlo.**

**Pokud prádlo saje, vložte méně kusů, aby se zabránilo pomačkání.**

- Stiskněte tlačítko **START/PAUZA** (displej zobrazí zbývající dobu sušení).

**Spotřebič vypočítá dobu do konce zvoleného programu na základě standardní náplně.**

**Během každého cyklu spotřebič upraví dobu dle velikosti a pozice náplně.**



### **UPOZORNĚNÍ:**

**Po zrušení programu sušení se spustí fáze chlazení a před otevřením dvířek musíte počkat přibližně 10/20 minut.**

***K zajištění správného provozu spotřebiče doporučujeme nepřerušovat fázi sušení, dokud to není zcela nutné.***

**Během fáze sušení bublen zvyšuje na vyšší rychlost k rozložení prádla a k optimalizaci účinku sušení.**



## 8. AUTOMATICKÝ CYKLUS PRANÍ/SUŠENÍ

Nesmíte překročit maximální náplň sušení prádla uvedenou v tabulce programů, v opačném případě nebudou výsledky sušení uspokojivé.

### Praní

- Otevřete zásobník pracích prostředků a naplňte správné množství.
  - Viz seznam pracích programů podle prané látky (např. velmi znečištěná bavlna) a nastavte volič programů na požadovaný program.
  - Případně nastavte požadovanou teplotu.
  - Stiskněte tlačítko možností (pokud je to nutné).
  - Zkontrolujte, zda je otevřený vodovodní ventil a zda je správně umístěna odtoková hadice.
- **Sušení**
- Zvolte stupeň sušení volbou jednoho ze 3 automatických programů:



**EXTRA SUCHÉ** program (doporučený pro ručníky, župany a objemné prádlo).



**SUCHÉ K ŽEHLENÍ** program (zanechá prádlo vhodné pro žehlení).



**SUCHÉ DO SKŘÍNĚ** program (pro prádlo k uložení do skříně bez žehlení).

Volbou programu sušení vlny je dostupný pouze počáteční stupeň sušení.

- Pokud chcete zvolit program **načasovaného sušení**, stiskněte tlačítko **VOLBY SUŠENÍ**, dokud se nerozsvítí požadovaná kontrolka času.
- Stiskněte tlačítko **START/PAUZA**.
- Na konci fáze praní displej zobrazí zbývající dobu sušení.
- Kontrolka programu sušení bude svítit, dokud se nespustí fáze chlazení a nerozsvítí se odpovídající kontrolka.
- Po skončení programu se na displeji zobrazí nápis „End“. Po **5 minutách** spotřebič přejde do pohotovostního režimu (u určitých modelů displej zobrazí dva řádky).
- Na minimálně **3 sekundy** stiskněte tlačítko **ZAP./VYP.** k vypnutí spotřebiče.
- Otevřete dvířka a vyndejte prádlo.
- Zavřete vodovodní ventil.

### ZRUŠENÍ PROGRAMU SUŠENÍ

- K zrušení programu sušení stiskněte a podržte tlačítko **VOLBA SUŠENÍ** na přibližně **3 sekundy**.



#### UPOZORNĚNÍ:

Po zrušení programu sušení se spustí fáze chlazení a před otevřením dvířek musíte počkat přibližně 10/20 minut.

*K zajištění správného provozu spotřebiče doporučujeme nepřerušovat fázi sušení, dokud to není zcela nutné.*

## 9. Odstranění případných problémů A ZÁRUKA

Pokud máte pocit, že pračka nefunguje správně, viz část níže pro možné užitečné tipy k odstranění běžných problémů.

### FORMÁT KÓDŮ ZÁVAD

- **Modely s displejem:** závada je zobrazená s prvním znakem „E” (příklad: E2 = Error 2).
- **Modely bez displeje:** závada je zobrazená sekvencí blikání každé LED. Kód závady je zobrazený počtem bliknutí následovaným 5 sekundovou pauzou (příklad: dvě bliknutí – pauza 5 sekund – dvě bliknutí – opakování = Error 2).

Problém	Možná příčina a praktické řešení
<b>E2</b> (s displejem) <b>2 bliknutí LED</b> (bez displeje)	<b>Pračka nenapouští vodu.</b> Ujistěte se, zda je otevřený vodovodní ventil. Ujistěte se, zda není zalomená nebo skřípnutá hadice přívodu vody. Zkontrolujte, zda je odtoková hadice ve správné výšce (viz instalaci). Zavřete přívod vody, odšroubujte přívodní hadici ze zadní strany pračky a zkontrolujte, zda je čistý „pískový filtr“.
<b>E3</b> (s displejem) <b>3 bliknutí LED</b> (bez displeje)	<b>Pračka nevypouští vodu.</b> Zkontrolujte, zda není ucpaný filtr. Zkontrolujte, zda není ohnutá nebo skřípnutá odtoková hadice. Zkontrolujte, zda není ucpaný odpadní systém v domácnosti. Zkuste vylít vodu do umyvadla.
<b>E4</b> (s displejem) <b>4 bliknutí LED</b> (bez displeje)	<b>Příliš mnoho pěny a/nebo vody.</b> Zajistěte použití správného množství pracího prostředku a vhodného pro pračku.
<b>E7</b> (s displejem) <b>7 bliknutí LED</b> (bez displeje)	<b>Problém s dvířky.</b> Ujistěte se, zda jsou dvířka správně zavřena. Ujistěte se, zda prádlo uvnitř bubny nebrání v úplném zavření dvířek. Pokud jsou dvířka zamčená, pračku vypněte a odpojte od elektrické sítě, počkejte 2-3 minuty a dvířka otevřete.
<b>Jiný kód</b>	Vypněte a odpojte pračku, počkejte minutu. Zapněte pračku a restartujte program. Pokud se závada opět objeví, kontaktujte autorizované servisní středisko.

## DALŠÍ POTÍŽE

<b>Problém</b>	<b>Možná příčina a praktické řešení</b>
<b>Pračka nefunguje/ nespustí se</b>	Ujistěte se, zdaje správně připojená.
	Ujistěte se, zda je zapnutá.
	Ujistěte se, zda není vypálená pojistka a zda je funkční síťová zásuvka, otestováním pomocí jiného spotřebiče jako je například lampa.
	Dvířka nejsou správně zavřená: otevřete je a opět zavřete.
	Zkontrolujte, zda byl zvolený správný program a spustili jste pračku správně.
	Zkontrolujte, zda pračka není v režimu pozastavení nebo odloženého startu.
<b>Voda na podlaze pod pračkou</b>	Může to být z důvodu netěsnosti mezi ventilem, hadicí a plnicím ventilem; v takovém případě těsnění vyměňte a správně připojte.
	Zkontrolujte, zda je správně zavřený přední filtr.
<b>Pračka neodstředí</b>	Pračka je vybavena detekčním systémem, který chrání prádlo a spotřebič před poškozením v případě nevyvážené náplně před odstředěním. Výsledkem může být: <ul style="list-style-type: none"> <li>• Pračka se pokusí vyvážit prádlo, prodlouží dobu odstředění.</li> <li>• Sníží rychlost otáček k snížení vibrací a hluku.</li> <li>• Cyklus odstředění se zruší pro ochranu pračky a náplně. Pokud k tomu dojde, vyjměte prádlo, přeložte jej a restartujte program odstředění.</li> </ul>
	Je to z důvodu, že voda nebyla zcela odčerpána: počkejte několik minut. Pokud problém trvá, viz část Error 3.
	Některé modely obsahují funkci „bez odstředění“: zkontrolujte, zda není aktivní.
	Zkontrolujte zvolené možnosti a vliv na cyklus odstředění.
	Nadměrné množství prostředku brání v odstředění, zajistěte správné dávkování pracího prostředku.
<b>Silné vibrace během odstředění</b>	Pračka není správně vyvážená: dle potřeby upravte vyvážení pomocí nožiček podle popisu v návodu.
	Zkontrolujte, zda jste odstranili přepravní šrouby a vymešovací trubky.
	Zkontrolujte, zda nejsou v bubnu cizí předměty (mince, háčky, knoflíky apod...).

**Standardní záruka výrobce se vztahuje na elektrické nebo mechanické závady spotřebiče z důvodu činnosti výrobce. Pokud je závada způsobená vnějšími faktory nebo nedodržením návodu, za opravu může být účtován poplatek.**

Použití ekologických pracích prostředků bez fosfátů může způsobit následující:

- **tmavší voda z máchání:** je to z důvodu potlačení zeolitů, které nemají negativní vliv na účinek máchání.
- **bílý prášek (zeolit) na prádle na konci praní:** je to normální, prášek nebyl absorbován látkou a nezmění její barvu. K odstranění zeolitů zvolte program máchání. V budoucnosti zvažte použití menšího množství pracího prostředku.
- **pěna ve vodě v posledním máchání:** neindikuje to nutně špatné máchání.
- **bohatá pěna:** toto je často z důvodu aniontové aktivní povrchové látky u prostředků, které lze těžko odstranit z prádla.  
V takovém případě neprovádějte opakované máchání k odstranění tohoto efektu: nepomůže to.

Pokud závada trvá, nebo pokud se problém opakuje, ihned kontaktujte servisní středisko.

Doporučujeme vždy používat originální náhradní díly dostupné v autorizovaném servisním středisku.

### Záruka


Na výrobek se vztahují záruční podmínky uvedené na záručním listě spotřebiče. Záruční list musí být vyplněný a uložený na bezpečném místě, k předložení v případě opravy pro servisní středisko. Doklad o koupi musí být k dispozici v jakékoliv době záruční opravy.

## BEZDRÁTOVÉ PARAMETRY

(pro model s funkcí NFC)

Parametr	Technické údaje
Bezdrátový standard	ISO/IEC 14443 typ A a NFC Forum typ 4
Frekvenční pásmo	13,553-13,567 MHz (středové frekvence 13,560 MHz)
Limit magnetického pole	< 42 dB $\mu$ A/m (pri 10 metrech)

Společnost Candy Hoover Group Srl, prohlašuje, že tento spotřebič označený

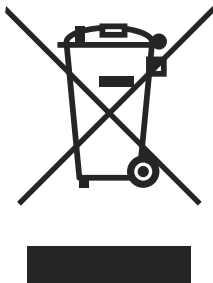
 je v souladu se základními požadavky směrnice 2014/53/EU.

Pokud chcete získat kopii prohlášení o shodě, obraťte se na výrobce na:

[www.candy-group.com](http://www.candy-group.com)

Výrobce nenese žádnou odpovědnost za tiskové chyby v návodu dodaném se spotřebičem. Také si vyhrazuje právo na jakékoliv změny užitečné pro tento výrobek bez změny jeho základních vlastností.

# Informace pro uživatele k likvidaci elektrických a elektronických zařízení (domácnosti)



Tento symbol na produktech anebo v průvodních dokumentech znamená, že použité elektrické a elektronické výrobky nesmí být přidány do běžného komunálního odpadu.

Ke správné likvidaci, obnově a recyklaci doručte tyto výrobky na určená sběrná místa, kde budou přijata zdarma. Alternativně v některých zemích můžete vrátit své výrobky místnímu prodejci při koupi ekvivalentního nového produktu.

Správnou likvidací tohoto produktu pomůžete zachovat cenné přírodní zdroje a napomáháte prevenci potenciálních negativních dopadů na životní prostředí a lidské zdraví, což by mohly být důsledky nesprávné likvidace odpadů. Pro získání informací o likvidaci a recyklaci tohoto spotřebiče se prosím obraťte na společnost Elektrowin a.s. tel. 241 091 843 nebo [www.elektrowin.cz](http://www.elektrowin.cz), kde naleznete i seznam míst zpětného odběru.

Při nesprávné likvidaci tohoto druhu odpadu mohou být v souladu s národními předpisy uděleny pokuty.

## Pro podnikové uživatele v zemích Evropské unie

Chcete-li likvidovat elektrická a elektronická zařízení, vyžádejte si potřebné informace od svého prodejce nebo dodavatele.

## Informace k likvidaci v ostatních zemích mimo Evropskou unii

Tento symbol je platný jen v Evropské unii.

Chcete-li tento výrobek zlikvidovat, vyžádejte si potřebné informace o správném způsobu likvidace od místních úřadů nebo od svého prodejce.