

# DEEBOT M82

---

**cs** Návod k použití



Gratulujeme k zakoupení produktu ECOVACS ROBOTICS DEEBOT!

Doufáme, že s ním prožijete mnoho spokojených let. Věříme, že nákup nového robota vám pomůže udržovat váš domov čistý a umožní vám věnovat se více jiným věcem.

Žijte chytře. Užívejte si život.

Pokud se setkáte se situacemi, kterými se tento Návod k použití nezabývá dostatečně, kontaktujte prosím naše zákaznické centrum, kde vám technici s konkrétním problémem pomohou.

Více informací naleznete na oficiální stránce ECOVACS ROBOTICS: **www.ecovacs.com**

Společnost si v rámci neustálého zlepšování vyhrazuje práva na technologické a/nebo designové změny produktu.

***Děkujeme, že jste si vybrali spotřebič DEEBOT!***

# Obsah

---

<b>1. Důležité poučení o bezpečnosti</b> .....	2
<b>2. Obsah balení a technické údaje</b> .....	5
2.1 Obsah balení .....	5
2.2 Technické údaje .....	5
2.3 Nákres výrobku .....	6
<b>3. Provoz a programování</b> .....	8
3.1 Poznámky před úklidem .....	8
3.2 Rychlé spuštění .....	9
3.3 Zvolení režimu úklidu .....	11
3.4 Programování robota .....	13
3.5 Světelné indikátory stavu a zvukové signály .....	15
<b>4. Údržba</b> .....	16
4.1 Odpadní nádoba a filtry .....	16
4.2 Hlavní kartáč a postranní kartáče .....	17
4.3 Další součásti .....	17
<b>5. Řešení obtíží</b> .....	19

# 1. Důležité poučení o bezpečnosti

Při používání elektrického spotřebiče je vždy třeba řídit se základními bezpečnostními opatřeními včetně těchto:

## **PŘED POUŽITÍM SPOTŘEBIČE SI PŘEČTĚTE CELÝ NÁVOD. NÁVOD SI USCHOVEJTE**

1. Tento spotřebič mohou používat děti od 8 let věku a osoby se sníženými fyzickými, smyslovými nebo mentálními schopnostmi nebo nedostatkem zkušeností a znalostí, pokud jsou pod dohledem nebo pokud obdržely instrukce týkající se bezpečného používání spotřebiče a chápou rizika, která jsou s jeho používáním spojena. Děti nesmí spotřebič používat jako hračku. Čištění a údržbu spotřebiče nesmí děti provádět bez dohledu.
2. Horní kryt u tohoto spotřebiče je z tvrzeného skla. Ačkoli je tvrzené sklo bezpečnější a silnější než standardní sklo, zacházejte s ním prosím opatrně, aby nedošlo k jeho poškrábání nebo rozbití.
3. Ukliděte prostor, který se chystáte vysávat. Odstraňte z podlahy kabely a drobné předměty, které by se mohly do spotřebiče zaplést. Zasuňte trásně běhounů pod běhouny a zvedněte z podlahy věci, jako jsou závěsy nebo ubrusy.
4. Pokud je v uklízeném prostoru nerovnost, například schod nebo schodiště, zajistěte, že
5. Spotřebič bude moci tuto nerovnost detekovat a nepřepadne přes její okraj. V určitých případech může být potřeba umístit k nerovnosti fyzickou překážku, aby spotřebič přes nerovnost nepřepadl. Překážka nesmí představovat riziko zakopnutí. Používejte spotřebič pouze tak, jak je uvedeno v tomto návodu. Používejte pouze doplňky doporučené nebo prodávané výrobcem.
6. Zkontrolujte, že napětí vaší sítě odpovídá napětí uvedenému na dobíjecí stanici.
7. Používejte **POUZE V INTERIÉRU** domácnosti. Spotřebič není určen pro používání venku ani v komerčním nebo průmyslovém prostředí.
8. Používejte pouze s originální dobíjecí baterií a dobíjecí stanicí dodávanou výrobcem společně se spotřebičem. Použití jiných než dobíjecích baterií je zakázáno. Více informací o bateriích najdete v oddíle Specifikace.
9. Spotřebič používejte, pouze pokud je v něm nasazená nádoba na smetí a/nebo filtry.
10. Nepoužívejte spotřebič v místě, kde jsou zapálené svíčky nebo se v něm nachází křehké předměty.
11. Nepoužívejte spotřebič při příliš vysokých nebo nízkých teplotách (nižších než  $-5\text{ }^{\circ}\text{C}$  /  $23\text{ }^{\circ}\text{F}$  nebo vyšších než  $40\text{ }^{\circ}\text{C}$  /  $104\text{ }^{\circ}\text{F}$ ).
12. Dejte pozor, aby se vaše vlasy, volné oblečení, prsty nebo jiné části těla nedostaly do blízkostí otvorů nebo pohyblivých se součástí spotřebiče.

## 1. Důležité poučení o bezpečnosti

13. Nepracujte se spotřebičem v místnosti, kde právě spí kojeneček nebo dítě.
14. Nepoužívejte spotřebič na mokřem povrchu nebo na povrchu s vrstvou vody.
15. Dejte pozor, aby spotřebič nenasál větší předměty, jako jsou kamínky či velké kousky papíru nebo jiné předměty, které by mohly spotřebič ucpat.
16. Nepoužívejte spotřebič k vysátí hořlavých nebo výbušných materiálů, jako je například benzín, toner do tiskárny nebo kopírky, ani spotřebič nepoužívejte v místech, kde se tyto materiály mohou vyskytovat.
17. Nepoužívejte spotřebič k vysátí hořícího nebo doutnajícího předmětu, jako jsou například cigarety, zápalky, horké uhlíky nebo cokoli, co by mohlo způsobit požár.
18. Nevkládejte do sacího otvoru žádné předměty. Nepoužívejte spotřebič, pokud je sací otvor ucpaný. Odstraňujte ze sacího otvoru prach, zmolky, vlasy nebo cokoli jiného, co by mohlo snižovat sání.
19. Dejte pozor, abyste nepoškodili napájecí kabel. Netahejte ani nepřeházejte spotřebič nebo dobíjecí stanici za napájecí kabel, nepoužívejte napájecí kabel jako držadlo, dejte pozor, abyste jej neskřípli do dveří a abyste jej netahali přes ostré hrany nebo rohy. Nepřejíždějte spotřebičem přes napájecí kabel. Napájecí kabel nesmí přijít do styku s horkým povrchem.
20. Pokud je napájecí kabel poškozený, musí jej vyměnit výrobce nebo autorizovaný servis - vyhněte se tak rizikům.
21. Nepoužívejte dobíjecí stanici, pokud je poškozená.
22. Nepoužívejte ji, pokud je poškozený napájecí kabel nebo zásuvka. Nepoužívejte spotřebič nebo napájecí stanici, pokud nefungují správně, upadly vám na zem, jsou poškozené, nacházely se venku nebo přišly do kontaktu s vodou. V takovém případě je musí opravit výrobce nebo autorizovaný servis - vyhněte se tak rizikům.
23. Před čištěním nebo údržbou spotřebiče jej vypněte příslušným tlačítkem.
24. Než začnete s čištěním nebo údržbou dobíjecí stanice, odpojte zástrčku ze zásuvky.
25. Pokud budete spotřebič likvidovat jako odpad, sundejte jej nejprve z dobíjecí stanice, dejte spínací tlačítko do polohy „Vypnuto“ a poté ze zařízení vyndejte baterii.
26. Před odložením spotřebiče do odpadu z něj nejprve musíte vyndat baterii a naložit s ní v souladu s místními platnými zákony a vyhláškami o nakládání s odpady.
27. S použitými bateriemi nakládejte v souladu s místními zákony a vyhláškami o nakládání s odpady.
28. Zařízení nepalte, ani pokud je značně poškozené. Baterie mohou v ohni vybuchnout.

## 1. Důležité poučení o bezpečnosti

29. Pokud delší dobu nepoužíváte dobíjecí stanici, odpojte ji ze zásuvky.
30. Spotřebič se musí používat v souladu s pokyny uvedenými v tomto návodu. Společnost ECOVACS ROBOTICS nenese zodpovědnost za jakékoli škody nebo zranění zapříčiněné nesprávným použitím.
31. Před odložením spotřebiče do odpadu z něj musí být odstraněna baterie.
32. Při odstraňování baterie musí být spotřebič odpojen od zdroje elektrické energie.
- 33. UPOZORNĚNÍ:** Pro dobíjení baterie používejte pouze odjímatelnou dobíjecí jednotku GSCV0600S019V12E dodávanou společně se spotřebičem.
34. Robot obsahuje baterie, které smí vyměňovat pouze kvalifikovaná osoba.
35. Dálkové ovládání již obsahuje dvě nedobíjecí AAA R03 baterie. Pokud potřebujete vyměnit baterii v dálkovém ovládání, obraťte ovládání, stiskněte kryt prostoru pro baterie a sundejte jej. Vyndejte baterie a vložte nové ve správném směru pólů. Nasaďte zpět kryt prostoru pro baterie.
36. Nedobíjecí baterie nedobíjejte.
37. Nekombinujte různé typy baterií ani nové a staré baterie.
38. Při vkládání baterií do ovládání dejte pozor na správnou orientaci pólů.
39. Vybité baterie ze zařízení vyjměte a bezpečně s nimi naložte jako s odpadem.
40. Pokud nebudete dálkové ovládání delší dobu používat, vyjměte z něj před uložením baterie.
41. Napájecí terminál nesmí zkratovat.

Pro státy EU

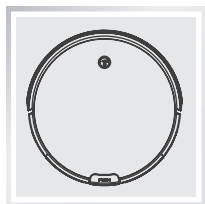


### Správná likvidace výrobku

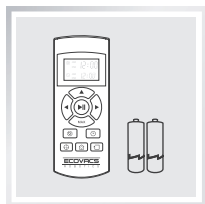
Tyto značky indikují, že v zemích EU nesmí být při likvidaci s produktem nakládáno jako s domácím odpadem. V zájmu ochrany životního prostředí a lidského zdraví před působením nesprávně zlikvidovaného odpadu prosím přistupujte zodpovědně k recyklaci a podpořte tak udržitelné opětovné využití materiálů. Při recyklaci spotřebiče využijte systém vrácení a sběru spotřebičů nebo kontaktujte prodejce, od kterého jste si výrobek zakoupili. Ti zajistí bezpečnou recyklaci spotřebiče.

## 2. Obsah balení a technické údaje

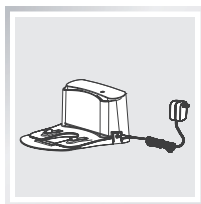
### 2.1 Obsah balení



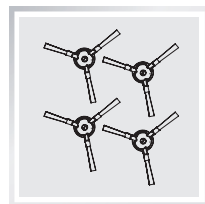
Robot



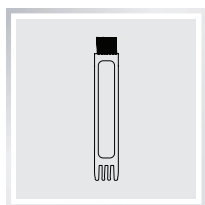
Dálkové ovládání  
s bateriemi



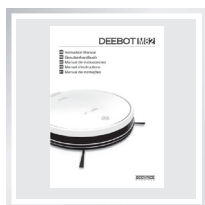
Dobíjecí dok s adap-  
térém



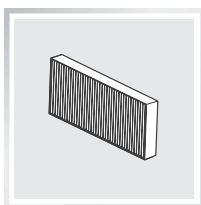
(4) Postranní kartáče  
(2 již instalované,  
2 náhradní)



Čisticí nástroj



Návod k použití



Vysoce výkonný filtr

### 2.2 Technické údaje

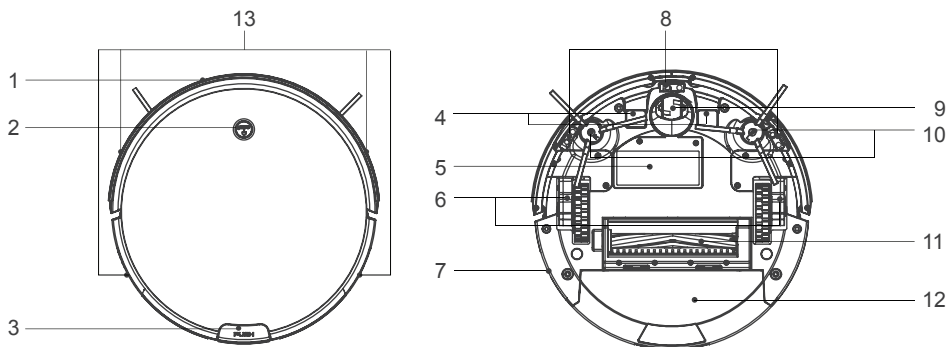
<b>Model</b>	<b>DM82</b>		
Provozní napětí	14,8 V DC	Jmenovitý výkon	22 W
<b>Model baterie</b>	<b>Lithiová baterie UR18650ZT- -4S1P-AAF</b>	Specifikace baterie	Lithium 14,8 V 2600 mAh
<b>Dobíjecí dok</b>			
Napětí jmenovitého příkonu	19 V DC	Proud jmenovitého výkonu	0,6 A
<b>Adaptér: GSCV0600S019V12E</b>			
Příkon: 100-240 V AC 0,5A 50/60 Hz		Výkon: 19 V DC 0,6 A	
<b>Dálkové ovládání</b>			
<b>Model baterie dálkového ovládání</b>	<b>AAA R03</b>	Napětí jmenovitého příkonu baterie dálkového ovládání	1,5 V DC

\* Technologie a design se v průběhu neustálého zlepšování produktu může změnit.

## 2. Obsah balení a technické údaje

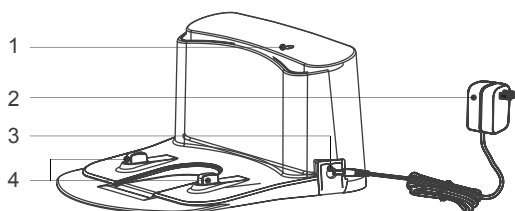
### 2.3 Náskres výrobku

#### Robot



- |  |  |
|--|--|
| 1. Protinárazové čidlo                 | 8. Čidlo proti upadnutí                        |
| 2. Tlačítko pro režim AUTO             | 9. Univerzální kolečko                         |
| 3. Tlačítko na uvolnění odpadní nádoby | 10. Postranní kartáče                          |
| 4. Dobíjecí kontakty                   | 11. Hlavní kartáč                              |
| 5. Kryt baterie                        | 12. Odpadní nádoba                             |
| 6. Řídicí kola                         | 13. Infračervený přijímač pro dálkové ovládání |
| 7. Postranní vypínač                   |  |

#### Dobíjecí dok

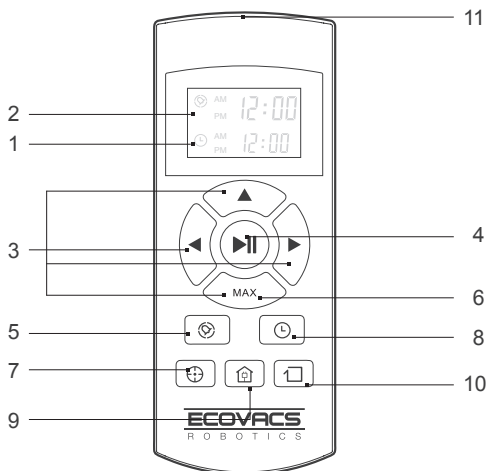


- |                              |
|------------------------------|
| 1. Světlo indikátoru energie |
| 2. Adaptér                   |
| 3. Port adaptéru             |
| 4. Kolíky dobíjecího doku    |



## 2. Obsah balení a technické údaje

### Dálkové ovládání

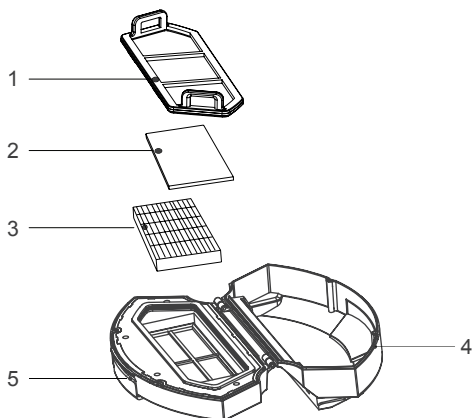


1. Displej s aktuálním časem
2. Displej s časem úklidu
3. Tlačítka na řízení směru
4. Tlačítko START/PAUSE
5. Tlačítko na nastavení času
6. Tlačítko MAX

Stisknutím můžete:

- Změnit aktuální čas a čas úklidu.
  - Otočit robota o 180°.
  - Zvýšit sací sílu pro hloubkové čištění.
7. Tlačítko pro režim úklidu na místě
  8. Tlačítko na nastavení aktuálního času
  9. Tlačítko pro návrat do dobíjecího režimu
  10. Tlačítko pro režim úklidu okrajů
  11. Infračervený zářič

### Odpadní nádoba

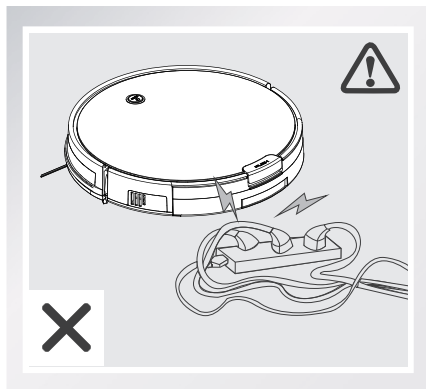


1. Síť filtru
2. Houbový filtr
3. Vysoce výkonný filtr
4. Odpadní nádoba
5. Kryt odpadní nádoby

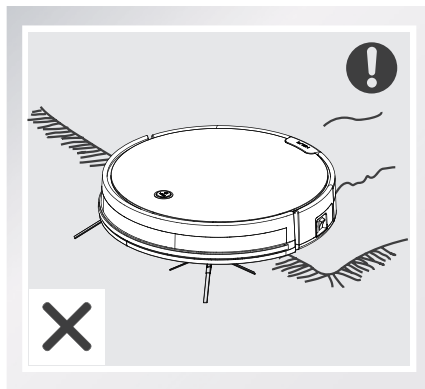
## 3. Provoz a programování

### 3.1 Poznámky před úklidem

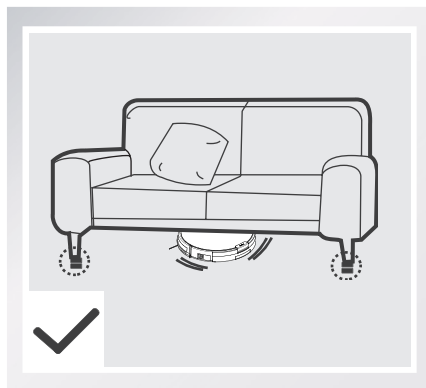
Před uvedením spotřebiče DEEBOT do provozu věnujte čas prohlédnutí oblasti, kterou se chystáte uklízet a odstraňte veškeré překážky.



Odstraňte z podlahy kabely a drobné předměty, které by se mohly do spotřebiče zaplést.

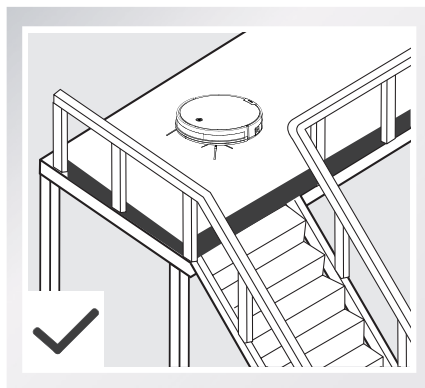


Výrobek není vhodný pro používání na koberci s vysokým vláknem. Před použitím výrobku poblíž běhounu nebo běhounu s krátkým vláknem a střapci zahrňte okraje koberců dolů.



Berte prosím v potaz, že pro bezproblémový úklid pod nábytkem potřebuje robot alespoň 8 cm světlé výšky.

Mějte prosím na paměti, že horní kryt u tohoto spotřebiče je z tvrzeného skla. Ačkoli je tvrzené sklo bezpečnější a silnější než standardní sklo, zacházejte s ním prosím opatrně, aby nedošlo k jeho poškrábání nebo rozbití.



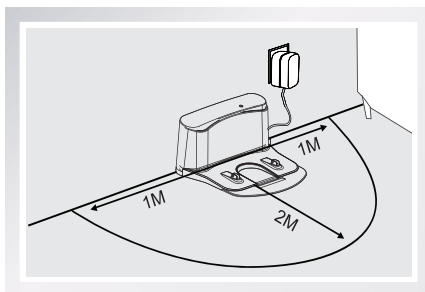
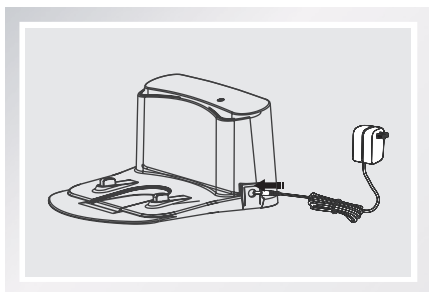
Pokud jsou v oblasti úklidu schody, používejte robota DM82 tak, aby je mohl zachytit senzor proti upadnutí. V určitých případech může být potřeba umístit k nerovnosti fyzickou překážku, aby spotřebič nepřepadl přes okraj.

## 3. Provoz a programování

### 3.2 Rychlé spuštění

#### 1 Umístění dobíjecího doku

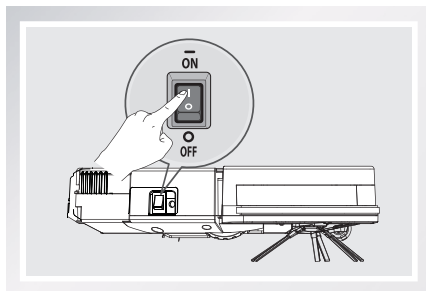
- Napojte adaptér do dobíjecího doku.
- Umístěte dobíjecí dok na rovný povrch proti stěně, jejíž základna je kolmo k podlaze. Dbejte, aby se v prostoru 2 m bezprostředně před dobíjecím dokem a 1 m po obou jeho stranách nenacházely žádné předměty a reflexní povrchy.
- Zapojte dobíjecí dok do zdroje.



#### 2 Zapnutí (ON)

- Přepněte postranní spínací tlačítko robota do pozice ON. „I“ = zapnuto (ON); „O“ = vypnuto (OFF).

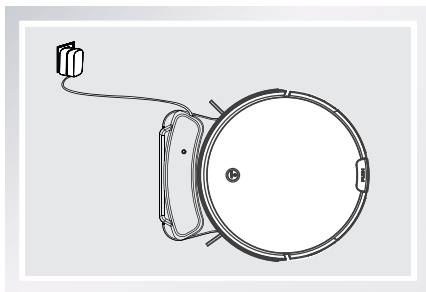
\* DM82 je zapnutý, pokud tlačítko režimu AUTO na robotu svítí nepřerušovaně ZELENĚ.



#### 3 Dobijte DM82

- Umístěte spotřebič DM82 do dobíjecího doku a ujistěte se, že dobíjecí kontakty na spotřebiči DM82 a kolíky dobíjecího doku jsou spojené.
- Před prvním použitím nabíjejte spotřebič DM82 alespoň 4 hodiny.

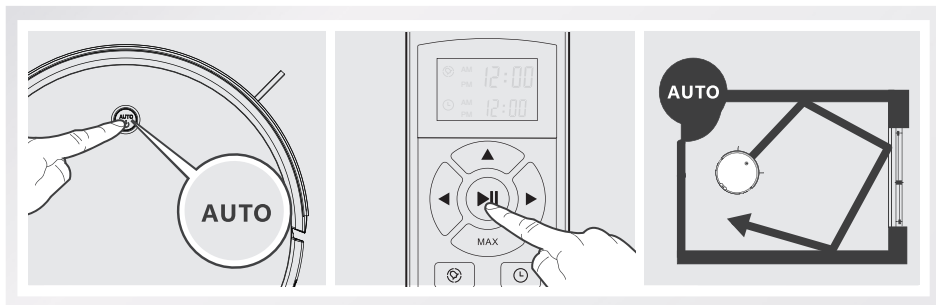
\* Tlačítko režimu AUTO na robotovi bliká při jeho nabíjení ORANŽOVĚ a pokud je robot zcela dobítý, svítí nepřetržitě ZELENĚ.



## 3. Provoz a programování

### 4 Spuštění

- Stiskněte tlačítko režimu AUTO na robotu DM82 nebo tlačítko START/PAUSE na dálkovém ovládacím. DM82 ihned spustí provoz v úklidovém režimu AUTO.

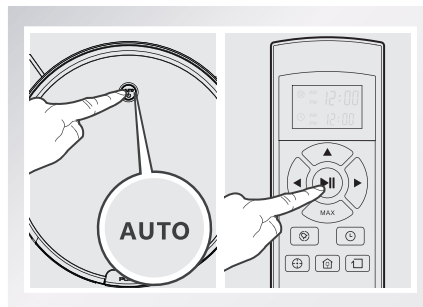


\* Pro výběr jiného režimu úklidu se řiďte instrukcemi v sekci 3.3 Zvolení režimu úklidu.

### 5 Pozastavení chodu (Pause)

- Robot DM82 zastavte stisknutím tlačítka režimu AUTO na robotu DM82 nebo tlačítka START/PAUSE na dálkovém ovládacím.

\* Pohyb robota DM82 směrem dopředu, doleva, doprava a zpět (otočením) lze určit pomocí tlačítek pro ovládacím směru a tlačítka MAX na dálkovém ovládacím. Chod robota musí být pozastaven (pause).



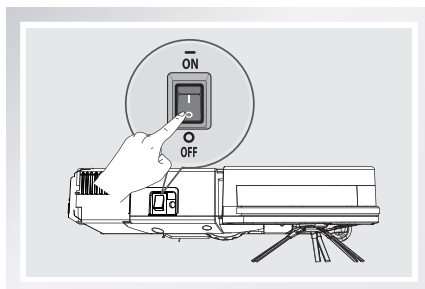
\* Pokud je robot DM82 pozastaven na více než 45 vteřin, přepne se v rámci úspory baterie do režimu spánku, tlačítko režimu AUTO na robotovi nebude blikat a tlačítka na dálkovém ovládacím nebudou reagovat. Pokud budete robota DM82 chtít „probudit“, stiskněte tlačítko režimu AUTO na robotu nebo tlačítko START/PAUSE na dálkovém ovládacím.

## 3. Provoz a programování

### 6 Vypnutí (OFF)

- Pozastavte robota DM82. Přepněte postranní spínací tlačítko robota do pozice OFF.

\* Pokud robot DM82 neuklízí, doporučuje se ho namísto vypnutí ponechat zapnutý a dobít.



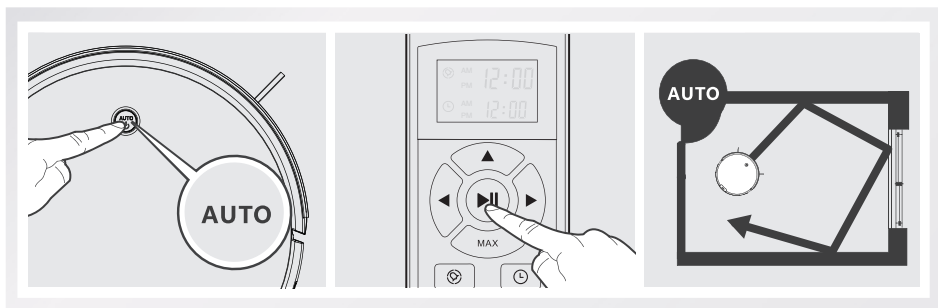
### 3.3 Zvolení režimu úklidu

Robot DM82 má několik úklidových režimů, ze kterých si můžete vybrat na základě typu podlahy. Režim úklidu se volí pomocí dálkového ovládání nebo tlačítka režimu AUTO na robotu.

\* Před zvolením režimu uklízení se přesvědčte, že tlačítko režimu AUTO na robotu DM82 bliká zeleně. Pokud ne, stiskněte tlačítko režimu AUTO na robotu nebo tlačítko START/PAUSE na dálkovém ovládání. Tím robota „probudíte“.

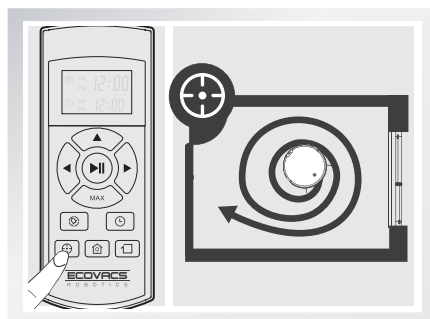
#### 1 Úklidový režim AUTO

- Toto je nejčastěji používaný režim. V režimu AUTO se robot DM82 pohybuje přímo rovně a změní směr tehdy, pokud se setká s překážkou.



#### 2 Režim úklidu na místě

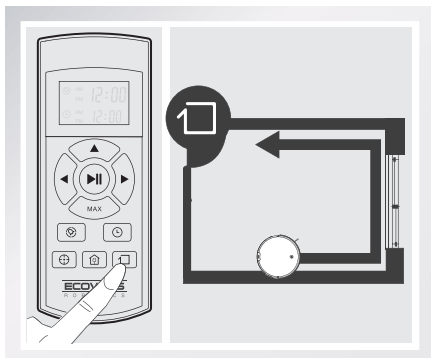
- Tento režim je vhodný pro oblast s vysokou koncentrací nečistoty nebo prachu. V režimu úklidu na místě se robot DM82 soustředí na úklid konkrétní oblasti. Po dokončení úklidu na místě se robot DM82 zastaví nebo pokračuje v režimu AUTO.



## 3. Provoz a programování

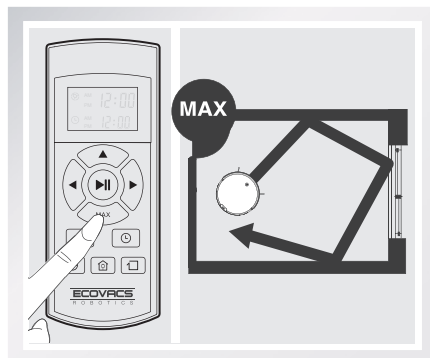
### 3 Režim úklidu okrajů

- Tento režim je skvělý pro úklid kolem okrajů místnosti a v jejích rozích. V režimu úklidu okrajů uklízí robot DM82 podél hranic prostoru (např. podél stěn).



### 4 Úklidový režim MAX

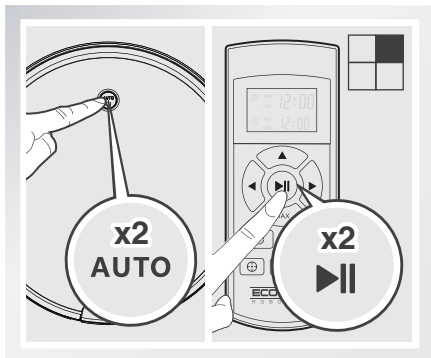
- Tento režim se používá ke zvýšení sací síly jakéhokoli režimu, který právě běží. Zahajte úklid v požadovaném režimu a poté pro zvýšení sací síly a hloubkový úklid stiskněte tlačítko MAX.



### 5 Režim úklidu jedné místnosti

- Tento režim se používá, pokud má robot DM82 uklízet pouze jednu místnost. Stisknete dvakrát tlačítko režimu AUTO na robotu nebo dvakrát tlačítko START/PAUSE na dálkovém ovládání. Robot začne uklízet v režimu úklidu jedné místnosti a po dokončení úklidu se zastaví a pípne.

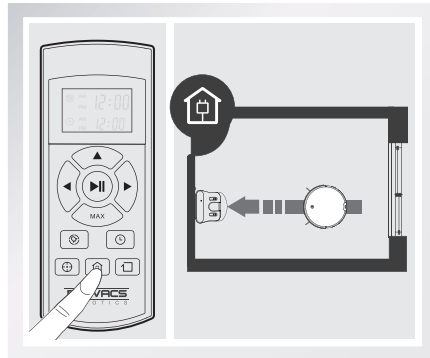
\* Aby režim Úklid jedné místnosti běžel správně, musí být místnost uzavřená. Zavřete vchody a východy z místnosti.



### 6 Návrat do nabíjecího režimu

- Pokud se sníží stav baterie, přepne se robot DM82 automaticky do režimu návratu do dobíjecího doku a vrátí se do doku.

\* Robota DM82 můžete také kdykoli poslat zpět do dobíjecího doku stisknutím tlačítka „Return to Charger“ na dálkovém ovládání.



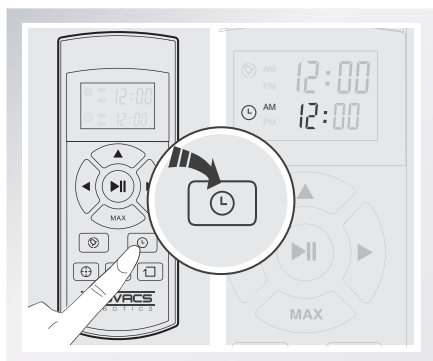
## 3. Provoz a programování

### 3.4 Programování robota

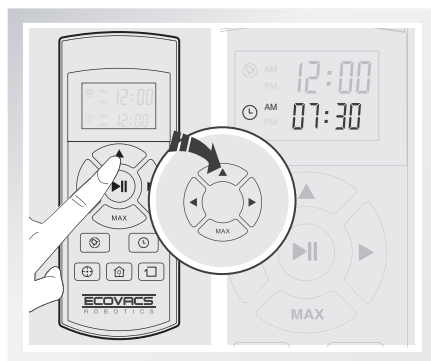
Robot DM82 má funkci nastavení času úklidu. Robota DM82 lze naprogramovat tak, aby uklízel automaticky jednou denně vždy v určenou dobu, a to i tehdy, pokud není nikdo doma. Aktuální čas a čas úklidu se nastavují pomocí dálkového ovladače.

- \* Veškeré načasované úklidy jsou prováděny v režimu AUTO.
- \* Před naprogramováním robota se přesvědčete, že tlačítko režimu AUTO na robotu DM82 bliká ZELENĚ. Pokud ne, stiskněte tlačítko režimu AUTO na robotu nebo tlačítko START/PAUSE na dálkovém ovládání. Tím robota „probudíte“.
- \* Při programování robota pomocí dálkového ovladače mířte dálkovým ovladačem směrem na robota. Při každém kroku nastavování času úklidu pomocí dálkového ovladače robot v reakci na použití ovladače pípně. Pokud nepípně, krok neproběhl správně.

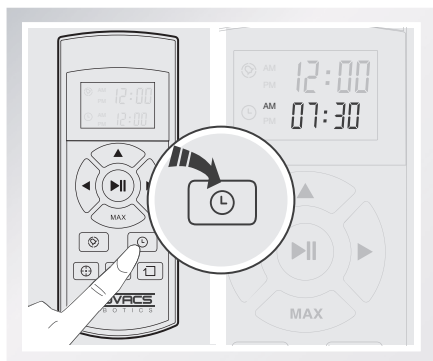
#### 1 Nastavte aktuální denní dobu



Stiskněte na dálkovém ovladači tlačítko „Set Current Time“. Na druhém řádku displeje bude blikat údaj hodin.



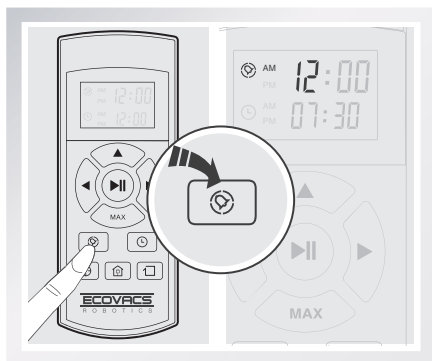
Stisknutím tlačítek na ovládání směru a tlačítka MAX nastavte hodiny a minuty. Mezi minutami a hodinami přepněte pomocí směrových tlačítek „doleva“ a „doprava“.



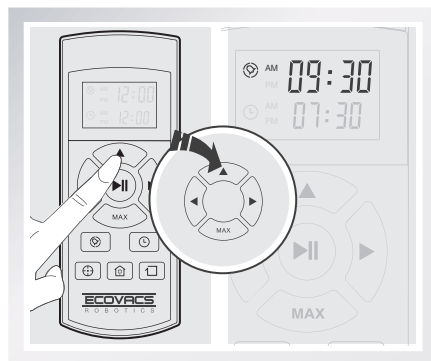
Stisknutím tlačítka „Nastavit aktuální čas“ na dálkovém ovládání potvrďte a uložte aktuální čas.

## 3. Provoz a programování

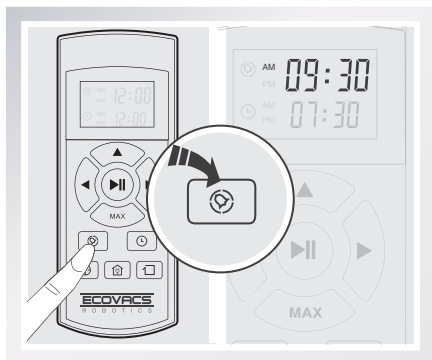
### 2 Nastavení času úklidu



Automatické uklízení nastavíte stisknutím tlačítka „Time Scheduling“ na dálkovém ovladači. Na prvním řádku displeje bude blikat údaj hodin.



Stisknutím tlačítek na ovládání směru a tlačítka MAX nastavíte hodiny a minuty. Mezi minutami a hodinami přepnete pomocí směrových tlačítek „doleva“ a „doprava“.

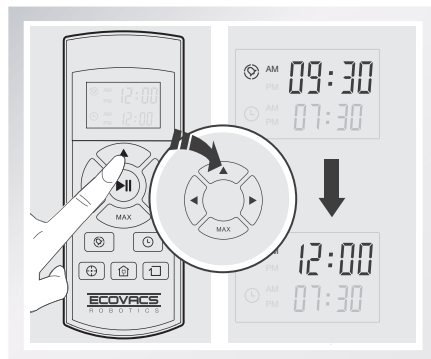


Čas úklidu potvrďte a uložte stisknutím tlačítka „Time Scheduling“ na dálkovém ovladači. Přístroj DM82 bude automaticky uklízet každý den v určenou dobu.

### 3 Zrušení naprogramovaného času úklidu

Nastavte čas v prvním řádku na displeji dálkového ovladače na „12:00 AM“ a uložte. Čas úklidu je zrušen.

\* Po výměně baterií v dálkovém ovladači znovu nastavte aktuální čas a čas úklidu.





## 3. Provoz a programování

### 3.5 Světelné indikátory a zvukové signály

#### Světelný indikátor

Tlačítko pro režim AUTO na robotu DM82	Stav
Bliká ORANŽOVĚ	Robot se nabíjí.
Nepřetržitě svítí ZELENĚ	Robot je zcela dobítý.
Bliká ZELENĚ	Robot je zapnutý (ON) a „vzhůru“.
Nepřetržitě svítí ČERVENĚ	Robot má problém.
Nepřetržitě svítí ORANŽOVĚ	Nízký stav baterie.
Nepřetržitě svítí ZELENĚ	Robot uklízí.

#### Výstražné zvuky

Pokud DM82 zjistí problém, začne pípat a tlačítko režimu AUTO bude svítit červeně.

Výstražný zvuk	Problémy	Řešení
Jedno pípnutí	Porucha řídicího kolečka nebo postranního kartáče.	Zkontrolujte, zda nejsou do řídicích koleček a postranního kartáče zapletené nečistoty a v případě potřeby je odstraňte, jak je popsáno v sekci 4 Údržba.
Dvě pípnutí	Porucha čidla proti upadnutí	Otřete čidla proti upadnutí, jak je popsáno v sekci 4 Údržba.
Tři pípnutí	Robot se zasekl.	Ručně posuňte robota jinam.
Čtyři pípnutí	Porucha hlavního kartáče.	Zkontrolujte hlavní kartáč, jak je popsáno v sekci 4 Údržba.

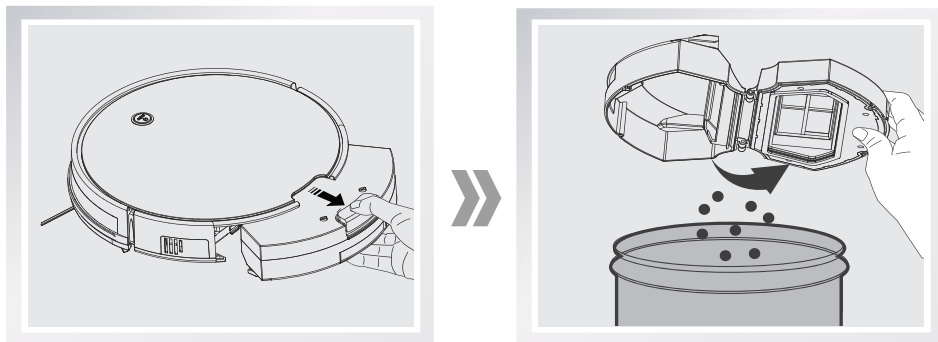
**Poznámka:** Pokud potíže přetrvávají, vypněte robota postranním spínacím tlačítkem (OFF) a pak jej zapnutím (ON) restartujte. Pokud se tím obtíž nevyřeší, kontaktujte zákaznický servis.

## 4. Údržba

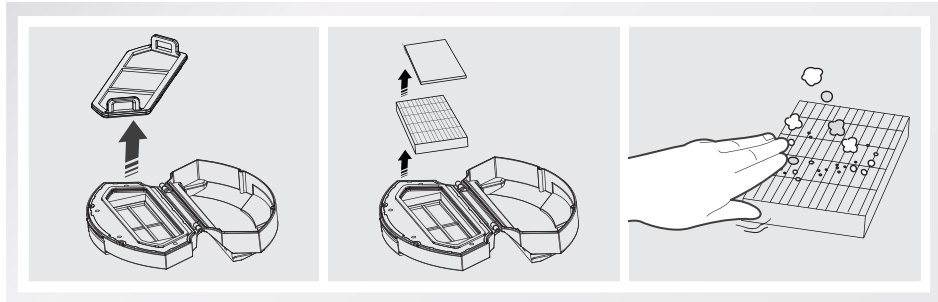
Před prováděním čištění a údržby robota vypněte (OFF) a vyndejte dobíjecí dok ze zástrčky.

### 4.1 Odpadní nádoba a filtry

Stiskněte tlačítko na uvolnění odpadní nádoby a sundejte nádobu ze zadní strany robota DM82. Po držte odpadní nádobu vodorovně a otevřete víko odpadní nádoby. Vyprázdněte odpadní nádobu.

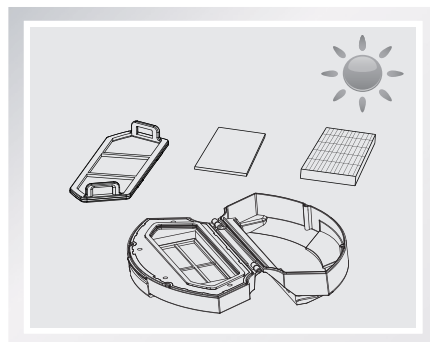
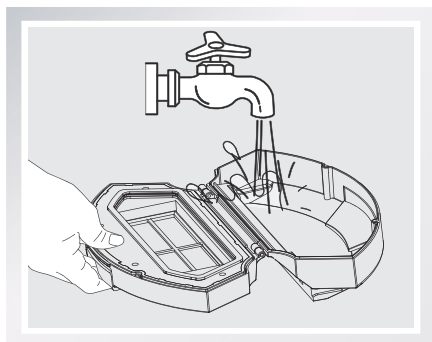


Síťový filtr vyndejte tak, že zatáhnete za jeho dvě úchytky. Vyndejte houbový filtr a filtr s vysokou výkonností. Vyprašte do čista vysoce výkonný filtr. Neoplachujte vysoce výkonný filtr vodou.



Vypláchněte odpadní nádobu, houbový filtr a síťový filtr pod tekoucí vodou.

Před opětovným instalováním odpadní nádoby, síťový filtr a houbový filtr dokonale vysušte.



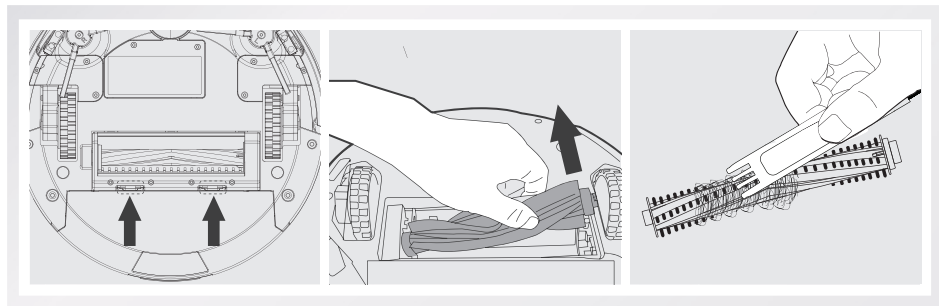
### 4.2 Hlavní kartáč a postranní kartáče

#### Čištění hlavního kartáče

Obrat'te robota. Hlavní kartáč sundejte stisknutím obou úchytek na krytu kartáče.

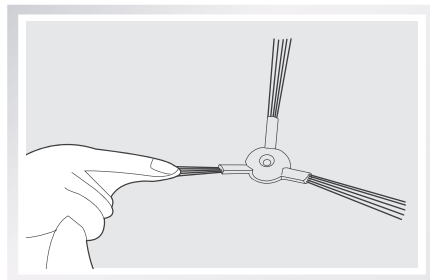
Sundejte hlavní kartáč.

K odstranění vlasů zamotaných do hlavního kartáče použijte čistící nástroj.



#### Čištění postranních kartáčů

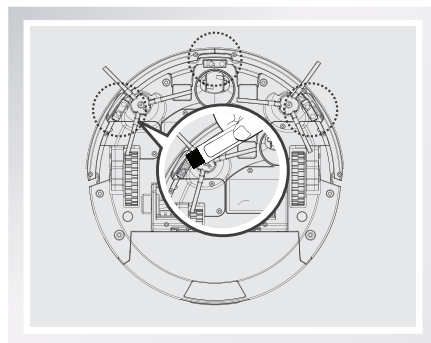
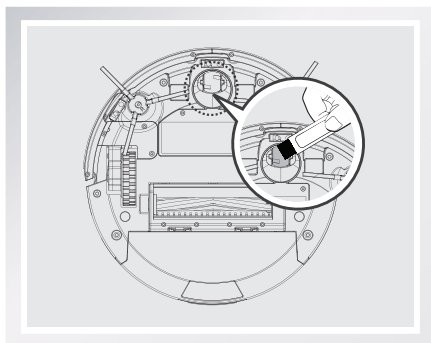
Sundejte postranní kartáče pomocí šroubováku. Očt're postranní kartáče suchým hadříkem.



### 4.3 Další součásti

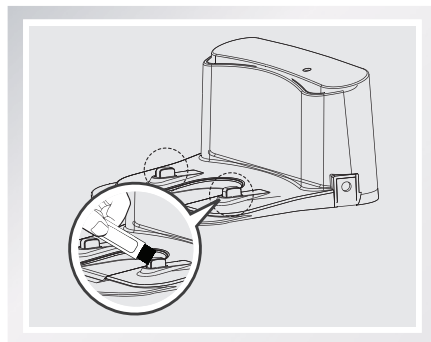
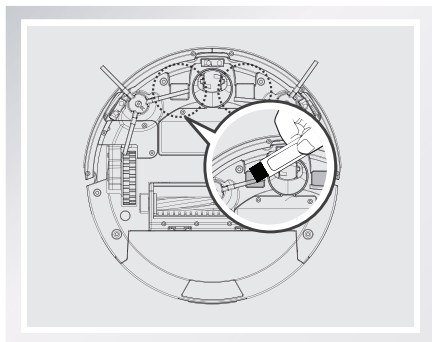
K odstranění vlasů zamotaných do univerzálního kolečka použijte čistící nástroj.

Čidlo proti upadnutí udržujte funkční jeho čištěním pomocí kartáče čistícího nástroje.



## 4. Údržba

Dobíjecí kontakty a kolíky dobíjecího doku udržujte funkční jejich čištěním pomocí kartáče čistícího nástroje.



Otřete horní kryt robota měkkým suchým nebo mírně navlhčeným hadříkem. Na čištění povrchu horního krytu nepoužívejte čisticí prostředky, mohli byste povrch poškodit. Horní kryt je z tvrzeného skla. Ačkoli je tvrzené sklo bezpečnější a silnější než standardní sklo, zacházejte s ním prosím opatrně, aby nedošlo k jeho poškrábání nebo rozbití.

## 5. Řešení obtíží

Pro řešení běžných problémů spojených s používáním robota DM82 použijte tuto tabulku.

Ne.	Porucha	Možná příčina	Řešení
1	DM82 se nenabíjí.	DM82 není zapnutý (ON).	Přepněte postranní spínací tlačítko robota DM82 do pozice OFF.
		DM82 se nenapojil na dobíjecí dok.	Přesvědčte se, že dobíjecí kontakty robota DM82 jsou spojené s kolíky dobíjecího doku. Pokud je to potřeba, posuňte robota do správné polohy manuálně.
		Dobíjecí dok je odpojený od zdroje a DM82 je zároveň zapnutý (ON), což způsobuje spotřebu energie z baterie.	Připojte dobíjecí dok ke zdroji a přesvědčte se, že je DM82 zapnutý (ON). Nechte robota DM82 v dobíjecím doku, aby byl plně dobítý, kdykoli je to třeba.
		Baterie je zcela vybitá.	Aktivujte baterii. Umístěte robota DM82 ručně do dobíjecího doku, po 3 minutách jej od doku odpojte. Opakujte 3krát a poté nechte normálně dobít.
2	DM82 se dostává do potíží v průběhu úklidu a poté se zastaví.	DM82 se zamotal do překážky na podlaze (elektrické kabely, dlouhé závěsy, třásně koberce atd.).	DM82 se různými způsoby pokusí vymanit se z obtíží. Pokud se mu to nepodaří, odstraňte překážky ručně a znovu robota zapněte.
3	DM82 se vrací do nabíjecího doku ještě před tím, než dokončí úklid.	Pokud se sníží stav baterie, přepne se robot DM82 automaticky do režimu návratu do dobíjecího doku a vrátí se do doku.	Toto je zcela normální. Není třeba situaci nijak řešit.
		Čas fungování se liší v závislosti na povrchu podlahy, komplikovanosti místnosti a zvolenému režimu úklidu.	Toto je zcela normální. Není třeba situaci nijak řešit.

## 5. Řešení obtíží

No.	Porucha	Možná příčina	Řešení
4	DM82 neuklízí automaticky v nastaveném čase.	Funkce nastavení času úklidu je zrušena.	Nastavte čas úklidu podle instrukcí v sekci 3.4.
		DM82 je vypnutý.	Zapněte robota DM82.
		Baterie je téměř vybitá.	Nechte robota DM82 zapnutého (ON) a v dobíjecím doku, aby byl plně dobítý, kdykoli je to třeba.
		Do součástí robota DM82 jsou zamotané nečistoty.	Vypněte DM82 (OFF), vyčistěte odpadní nádobu a obraťte robota. Vyčistěte postranní kartáče a hlavní kartáč dle návodu v sekci 4.
5	Nefunkční dálkové ovládání (dosah působení dálkového ovládání je 5 m).	Dálkové ovládání potřebuje nové baterie.	Vyměňte baterie za nové a přesvědčte se, že jsou vloženy správně.
		Robot DM82 je vypnutý (OFF) nebo je stav jeho baterie nízký.	Přesvědčte se, že je DM82 zapnutý (ON) a zcela nabitý.
		Infračervený signál nelze přenášet, protože vysílač infračerveného záření na dálkovém ovládání nebo přijímač infračerveného záření na robotovi jsou znečištěné.	Použijte čistý suchý hadřík nebo kartáč čistícího nástroje a utřete vysílač infračerveného záření na ovládání nebo přijímač infračerveného záření na robotovi.
		V okolí je jiné zařízení, které zasahuje do infračerveného záření robota DM82.	Vyvarujte se používání dálkového ovládání poblíž jiného zařízení používajícího infračervený signál.

# Declaration of Conformity

---

Manufacturer: ECOVACS ROBOTICS Co.,Ltd.

Address: No.18, Youxiang Road, Wuzhong District, Suzhou City, Jiangsu Province, China.

We hereby declare that the following products listed below are in accordance with the provisions in the latest version of EC in this document.

---

<b>Product designation:</b>	<b>Vacuum Cleaner</b>
<b>Brand:</b>	
<b>Model:</b>	<b>DM82</b>
<b>Specification:</b>	<b>Electrical appliances for household and similar purposes</b>

---


**EC Regulations or Directives:**

Low Voltage Directive - LVD	2014/35/EU(including amendments)
Electromagnetic compatibility	2014/30/EU(including amendments)
RoHS	Directive 2011/65/EU
WEEE	Directive 2002/96/EC
REACH	Directive 1907/2006/EC
Eco-design	Directive 2009/125/EC

---

**Standards the product is in conformity with:**

EN 60335-2-2:2010 + A11:2012 + A1:2013  
 EN 60335-1:2012+A11:2014  
 EN 62233:2008  
 IEC 61558-1:2005+A1  
 IEC 61558-2-16:2009  
 EN 55014-1:2006+A1:2009+A2:2011  
 EN 55014-2:1997+A1:2001+A2:2008  
 EN 61000-3-2:2014  
 EN 61000-3-3:2013  
 IEC62321:2008  
 EN50563:2011

  
 Signature: \_\_\_\_\_  
 General Manager: Zhuang Jianhua  
 Date: 2016-05-24

