

DEEBOT N78D

cs Návod k použití



Gratulujeme k zakoupení produktu ECOVACS ROBOTICS DEEBOT!

Doufáme, že s ním prožijete mnoho spokojených let. Věříme, že nákup nového robota vám pomůže udržovat váš domov čistý a umožní vám věnovat se více jiným věcem.

Žijte chytře. Užívejte si život.

Pokud se setkáte se situacemi, kterými se tento Návod k použití nezabývá dostatečně, kontaktujte prosím naše zákaznické centrum, kde vám technici s konkrétním problémem pomohou.

Více informací naleznete na oficiální stránce ECOVACS ROBOTICS: **www.ecovacs.com**

Společnost si v rámci neustálého zlepšování vyhrazuje práva na technologické a/nebo designové změny produktu.

Děkujeme, že jste si vybrali spotřebič DEEBOT!

Obsah

1. Důležité poučení o bezpečnosti	2
2. Obsah balení a technické údaje	6
2.1 Obsah balení	6
2.2 Technické údaje	6
2.3 Nákres výrobku	7
3. Provoz a programování	10
3.1 Poznámky před úklidem	10
3.2 Rychlé spuštění	11
3.3 Zvolení režimu úklidu	13
3.4 Nastavení inteligentního úklidu	15
3.5 Doplnkový systém vytírání podlahy	16
3.5 Výstražné indikátory a zvuky	18
4. Údržba	19
4.1 Odpadní nádoba a filtry	19
4.2 Pratelný hadřík z mikrovláknna na vícenásobné použití, nádoba na vodu	20
4.3 Sací vstup a postranní kartáče	21
4.4 Další součásti	22
5. Řešení obtíží	23

1. Důležité poučení o bezpečnosti

Při používání elektrického spotřebiče je vždy třeba řídit se základními bezpečnostními opatřeními včetně těchto:

PŘED POUŽITÍM SPOTŘEBIČE SI PŘEČTĚTE CELÝ NÁVOD. NÁVOD SI USCHOVEJTE

1. Tento spotřebič mohou používat děti od 8 let věku a osoby se sníženými fyzickými, smyslovými nebo mentálními schopnostmi nebo nedostatkem zkušeností a znalostí, pokud jsou pod dohledem nebo pokud obdržely instrukce týkající se bezpečného používání spotřebiče a chápou rizika, která jsou s jeho používáním spojená. Děti nesmí spotřebič používat jako hračku. Čištění a údržbu spotřebiče nesmí děti provádět bez dohledu.
2. Uklidte prostor, který se chystáte vysávat. Odstraňte z podlahy kabely a drobné předměty, které by se mohly do spotřebiče zaplést. Zasuňte třásně běhounů pod běhouny a zvedněte z podlahy věci, jako jsou závěsy nebo ubrusy.
3. Pokud je v luxovaném prostoru nerovnost, například schod nebo schodiště, zajistěte, že spotřebič bude schopen tuto nerovnost zaznamenat a nepřepadne přes ni. V určitých případech může být potřeba umístit k nerovnosti fyzickou překážku, aby spotřebič přes nerovnost nepřepadl. Překážka nesmí představovat riziko zakopnutí.
4. Používejte spotřebič pouze tak, jak je uvedeno v tomto návodu. Používejte pouze doplňky doporučené nebo prodávané výrobcem.
5. Zkontrolujte, že napětí vaší sítě odpovídá napětí uvedenému na dobíjecí stanici.
6. Používejte POUZE V INTERIÉRU domácnosti. Spotřebič není určen pro používání venku ani v komerčním nebo průmyslovém prostředí.
7. Používejte pouze s originální dobíjecí baterií a dobíjecí stanicí dodávanou výrobcem společně se spotřebičem. Použití jiných než dobíjecích baterií je zakázáno. Více informací o bateriích najdete v oddíle Specifikace.

1. Důležité poučení o bezpečnosti

8. Spotřebič používejte, pouze pokud je v něm nasazená nádoba na smetí a/nebo filtry.
9. Nepoužívejte spotřebič v místě, kde jsou zapálené svíčky nebo se v něm nachází křehké předměty.
10. Nepoužívejte spotřebič při příliš vysokých nebo nízkých teplotách (nižších než $-5\text{ }^{\circ}\text{C}$ / $23\text{ }^{\circ}\text{F}$ nebo vyšších než $40\text{ }^{\circ}\text{C}$ / $104\text{ }^{\circ}\text{F}$).
11. Dejte pozor, aby se vaše vlasy, volné oblečení, prsty nebo jiné části těla nedostaly do blízkosti otvorů nebo pohybujících se součástí spotřebiče.
12. Nepracujte se spotřebičem v místnosti, kde právě spí kojeneček nebo dítě.
13. Nepoužívejte spotřebič na mokřém povrchu nebo na povrchu s vrstvou vody.
14. Dejte pozor, aby spotřebič nenasál větší předměty, jako jsou kamínky či velké kousky papíru nebo jiné předměty, které by mohly spotřebič ucpat.
15. Nepoužívejte spotřebič k vysátí hořlavých nebo výbušných materiálů, jako je například benzín, toner do tiskárny nebo kopírky, ani spotřebič nepoužívejte v místech, kde se tyto materiály mohou vyskytovat.
16. Nepoužívejte spotřebič k vysátí hořícího nebo doutnajícího předmětu, jako jsou například cigarety, zápalky, horké uhlíky nebo cokoli, co by mohlo způsobit požár.
17. Nevkládejte do sacího otvoru žádné předměty. Nepoužívejte spotřebič, pokud je sací otvor ucpaný. Odstraňujte ze sacího otvoru prach, žmolky, vlasy nebo cokoli jiného, co by mohlo snižovat sání.
18. Dejte pozor, abyste nepoškodili napájecí kabel. Netahejte ani nepřenášejte spotřebič nebo dobíjecí stanici za napájecí kabel, nepoužívejte napájecí kabel jako držadlo, dejte pozor, abyste jej neskřípli do dveří a abyste jej netahali přes ostré hrany nebo rohy. Nepřejíždějte spotřebičem přes napájecí kabel. Napájecí kabel nesmí přijít do styku s horkým povrchem.
19. Pokud je napájecí kabel poškozený, musí jej vyměnit výrobce

1. Důležité poučení o bezpečnosti

- nebo autorizovaný servis - vyhněte se tak rizikům.
20. Nepoužívejte dobíjecí stanici, pokud je poškozená.
 21. Nepoužívejte ji, pokud je poškozený napájecí kabel nebo zásuvka. Nepoužívejte spotřebič nebo napájecí stanici, pokud nefungují správně, upadly vám na zem, jsou poškozené, nacházely se venku nebo přišly do kontaktu s vodou. V takovém případě je musí opravit výrobce nebo autorizovaný servis - vyhněte se tak rizikům.
 22. Před čištěním nebo údržbou spotřebiče jej vypněte příslušným tlačítkem.
 23. Než začnete s čištěním nebo údržbou dobíjecí stanice, odpojte zástrčku ze zásuvky.
 24. Pokud budete spotřebič likvidovat jako odpad, sundejte jej nejprve z dobíjecí stanice, dejte spínací tlačítko do polohy „Vypnuto“ a poté ze zařízení vyndejte baterii.
 25. Před odložením spotřebiče do odpadu z něj nejprve musíte vyndat baterii a naložit s ní v souladu s místními platnými zákony a vyhláškami o nakládání s odpady.
 26. S použitými bateriemi nakládejte v souladu s místními zákony a vyhláškami o nakládání s odpady.
 27. Zařízení nepalte, ani pokud je značně poškozené. Baterie mohou v ohni vybuchnout.
 28. Pokud delší dobu nepoužíváte dobíjecí stanici, odpojte ji ze zásuvky.
 29. Spotřebič se musí používat v souladu s pokyny uvedenými v tomto návodu. Společnost ECOVACS ROBOTICS nenes zodpovědnost za jakékoli škody nebo zranění zapříčiněné nesprávným použitím.
 30. Robot obsahuje baterie, které smí vyměňovat pouze kvalifikovaná osoba. Pokud je třeba vyměnit nebo vyjmout baterii, kontaktujte prosím Zákaznický servis.
 31. Pokud nebudete robota po delší dobu používat, plně jej před uložením dobijte, vypněte a odpojte dobíjecí stanici ze zásuvky.

1. Důležité poučení o bezpečnosti

- 32. UPOZORNĚNÍ:** Pro dobíjení baterie používejte pouze odjímatelnou dobíjecí jednotku CH1465A dodávanou společně se spotřebičem.
33. Dálkové ovládání již obsahuje dvě nedobíjecí AAA baterie. Pokud potřebujete vyměnit baterii v dálkovém ovládání, obraťte ovládání, stiskněte kryt prostoru pro baterie a sundejte jej. Vyndejte baterie a vložte nové ve správném směru pólů. Nasadte zpět kryt prostoru pro baterie.
34. Nedobíjecí baterie nedobíjejte.
35. Nekombinujte různé typy baterií ani nové a staré baterie.
36. Při vkládání baterií do ovládání dejte pozor na správnou orientaci pólů.
37. Vybité baterie ze zařízení vyjměte a bezpečně s nimi naložte jako s odpadem.
38. Pokud nebudete dálkové ovládání delší dobu používat, vyjměte z něj před uložením baterie.
39. Napájecí terminál nesmí zkratovat.

Pro státy EU

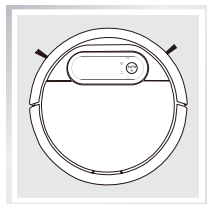


Správná likvidace výrobku

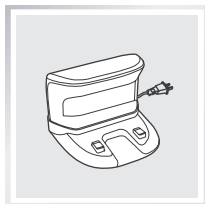
Tyto značky indikují, že v zemích EU nesmí být při likvidaci s produktem nakládáno jako s domácím odpadem. V zájmu ochrany životního prostředí a lidského zdraví před působením nesprávně zlikvidovaného odpadu prosím přistupujte zodpovědně k recyklaci a podpořte tak udržitelné opětovné využití materiálů. Při recyklaci spotřebiče využijte systém vrácení a sběru spotřebičů nebo kontaktujte prodejce, od kterého jste si výrobek zakoupili. Ti zajistí bezpečnou recyklaci spotřebiče.

2. Obsah balení a technické údaje

2.1 Obsah balení



Robot



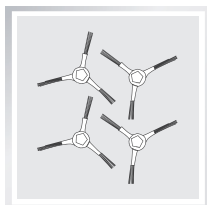
Dobíjecí dok



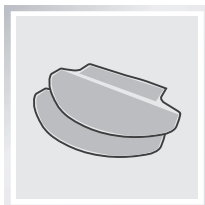
Dálkové ovládání
s bateriemi



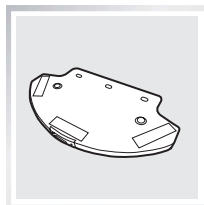
Návod k použití



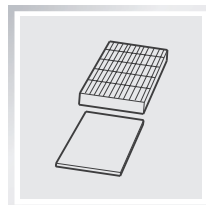
(4) Postranní kartáče



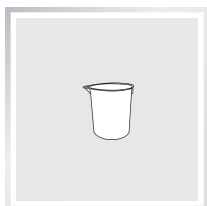
(2) prateľný hadřík z mikrovlákná na vícenásobné použití



Nádoba na vodu



Náhradní výměnný vysocovýkonný filtr + houbový filtr



Odměrka

2.2 Technické údaje

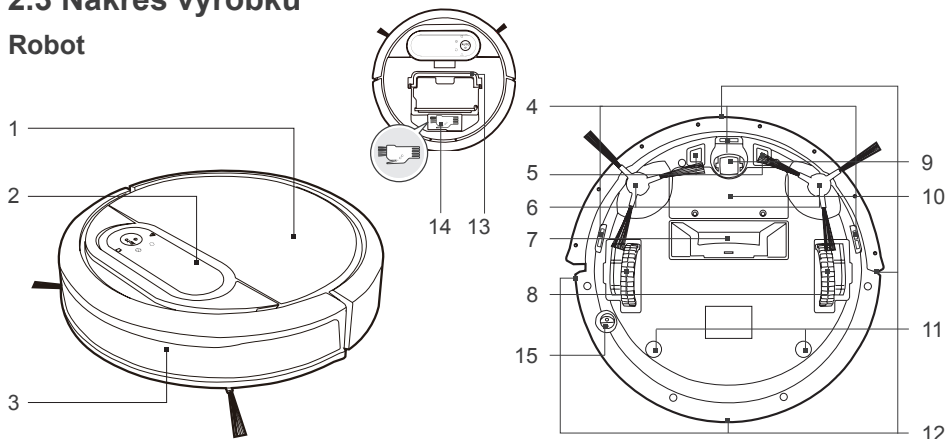
Model	DN78		
Provozní napětí	12 V DC	Jmenovitý výkon	20 W
Model baterie	DN78-BYD	Specifikace baterie	Ni-MH 12 V DC, 3000 mAh
Model dobíjecího doku	CH1465A		
Napětí jmenovitého příkonu	100-240 V AC	Napětí jmenovitého výkonu	20 V DC
Proud jmenovitého výkonu	1 A	Jmenovitý výkon	20 W
Model dálkového ovládání	RC1521C	Vstupní napětí	3 V DC
Typ baterie do dálkového ovládání	AAA	Jmenovité napětí	1,5 V DC

* Technologie a design se v průběhu neustálého zlepšování produktu může změnit.

2. Obsah balení a technické údaje

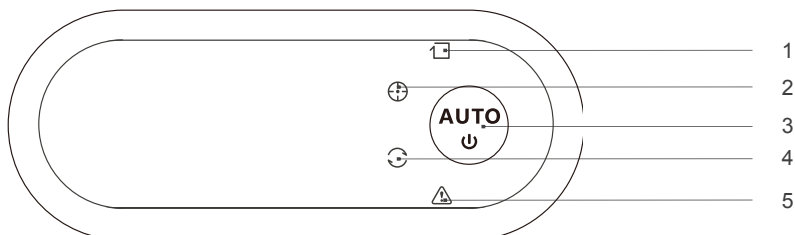
2.3 Náčrves výrobku

Robot



- | | | |
|-------------------------|------------------------|---|
| 1. Horní kryt | 6. Postranní kartáče | 11. Otvory na nádobu na vodu |
| 2. Ovládací panel | 7. Sací vstup | 12. Infračervený přijímač pro dálkové ovládání |
| 3. Protinázrové čidlo | 8. Řídicí kola | 13. Port pro upgrade (pouze pro použití pracovníkem zákaznického servisu) |
| 4. Čidlo proti upadnutí | 9. Univerzální kolečko | 14. Multifunkční čisticí nástroj |
| 5. Dobíjecí kontakty | 10. Balení s baterií | 15. Spodní vypínač |

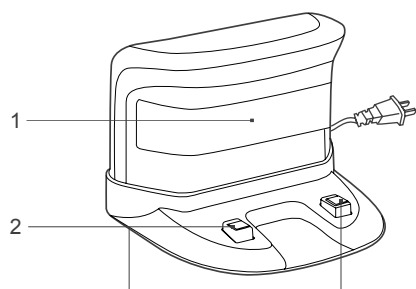
Ovládací panel



- | | |
|---|---|
| 1. Světelný indikátor úklidu okrajů místnosti | 4. Světelný indikátor inteligentního úklidu |
| 2. Světelný indikátor úklidu na místě | 5. Indikátor upozornění |
| 3. Tlačítko pro režim AUTO | |

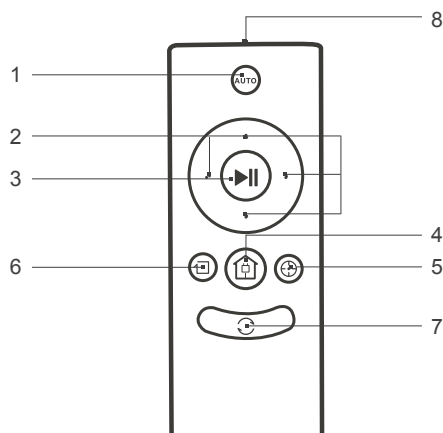
2. Obsah balení a technické údaje

Dobíjecí dok



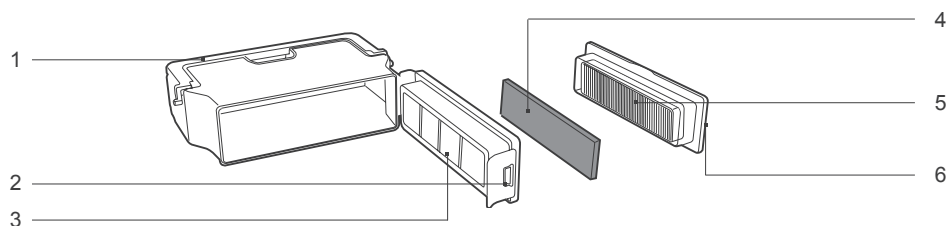
1. Generátor infračerveného signálu
2. Kolíky dobíjecího doku

Dálkové ovládání



1. Tlačítko pro režim AUTO
2. Tlačítka na řízení směru
3. Tlačítko START/PAUSE
4. Tlačítko pro návrat do dobíjecího režimu
5. Tlačítko pro režim úklidu na místě
6. Tlačítko pro režim úklidu okrajů
7. Tlačítko nastavení inteligentního úklidu
8. Infračervený zářič

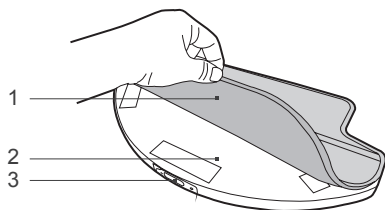
Odpadní nádoba



1. Rukojeť odpadní nádoby
2. Zámek odpadní nádoby
3. Síťový filtr
4. Houbový filtr
5. Vysoce výkonný filtr
6. Kryt odpadní nádoby

2. Obsah balení a technické údaje

Nádoba na vodu

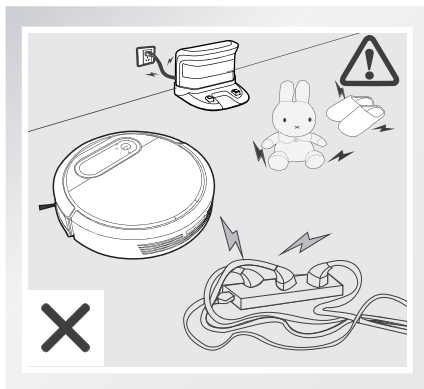


1. Pratelný hadřík z mikrovlákna na vícenásobné použití Čisticí hadřík
2. Nádoba na vodu
3. Otvor na vodu

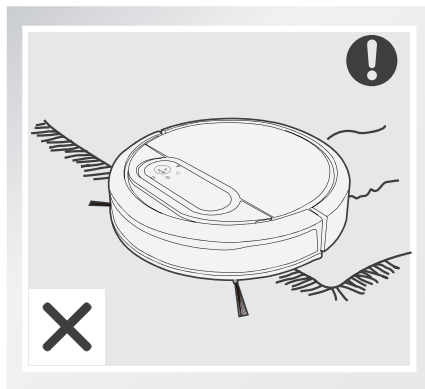
3. Provoz a programování

3.1 Poznámky před úklidem

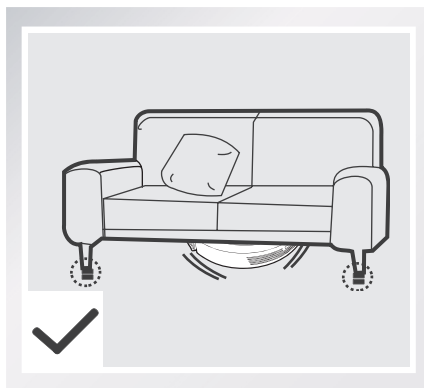
Před uvedením spotřebiče DEEBOT do provozu věnujte čas prohlédnutí oblasti, kterou se chystáte uklízet a odstraňte veškeré překážky.



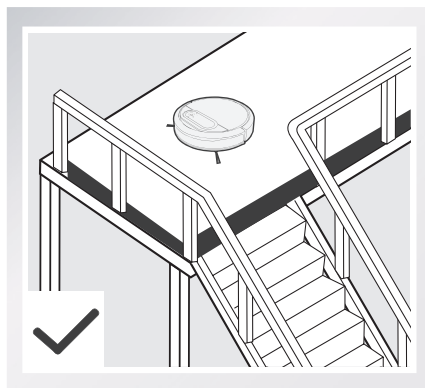
Odstraňte z podlahy kabely a drobné předměty, které by se mohly do spotřebiče zaplést.



Tento produkt je určen pro úklid holých podlah a koberců s krátkými vlákny. Není určen k úklidu koberců s dlouhými vlákny nebo na huňaté koberce.



Berte prosím v potaz, že pro bezproblémový úklid pod nábytkem potřebuje robot alespoň 9 cm světlé výšky.

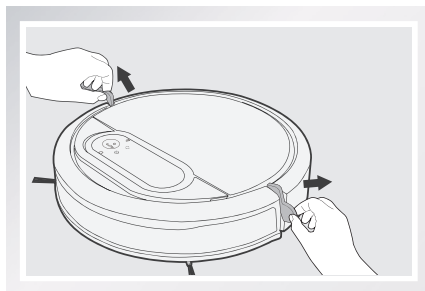


Pokud jsou v oblasti úklidu schody, použijte robota tak, aby je mohl zachytit senzor proti upadnutí. V určitých případech může být potřeba umístit k nerovnosti fyzickou překážku, aby spotřebič nepřepadl přes okraj.

3. Provoz a programování

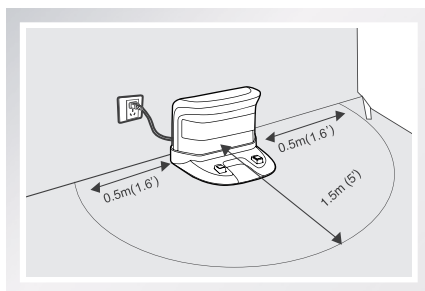
3.2 Rychlé spuštění

* Před prvním použitím robota odstraňte ochranné houby z obou nárazníků.



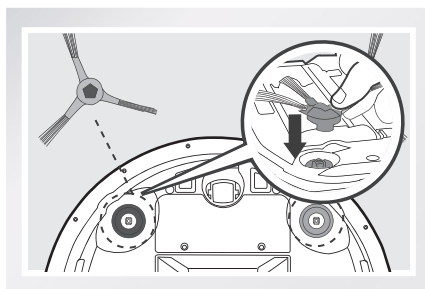
1 Umístění dobíjecího doku

- Umístěte dobíjecí dok na rovný povrch proti stěně, jejíž základna je kolmo k podlaze. Dbejte, aby se v prostoru 1,5 m bezprostředně před dobíjecím dokem a 0,5 m po obou jeho stranách nenacházely žádné předměty a reflexní povrchy.
- Zapojte dobíjecí dok do zdroje.



2 Nasadte postranní kartáče

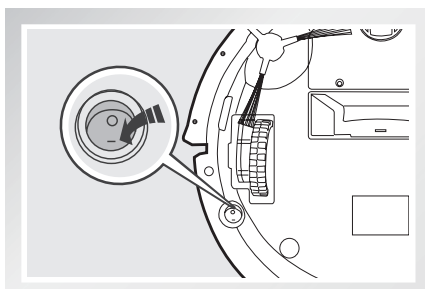
- Postranní kartáče nasadíte na spodní část robota DEEBOT tak, že zatlačíte kartáč do otvoru odpovídající barvy - musí se ozvat cvaknutí.



3 Zapnutí (ON)

- Přepněte spodní spínací tlačítko robota do pozice ON. „I“ = zapnuto (ON); „O“ = vypnuto (OFF). DEEBOT je zapnutý, pokud tlačítko režimu AUTO svítí nepřerušovaně modře.

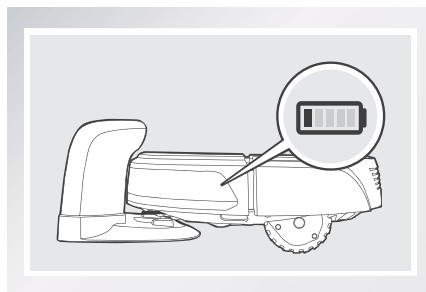
* Pokud DEEBOT neuklízí, doporučuje se ho namísto vypnutí ponechat zapnutý a dobíjet.



3. Provoz a programování

4 Dobijte DEEBOT

- Umístěte spotřebič DEEBOT do dobíjecího doku a ujistěte se, že dobíjecí kontaktu na spotřebiči DEEBOT a kolíky dobíjecího doku jsou spojené.
- Před prvním použitím nabíjejte spotřebič DEEBOT alespoň 4 hodiny.

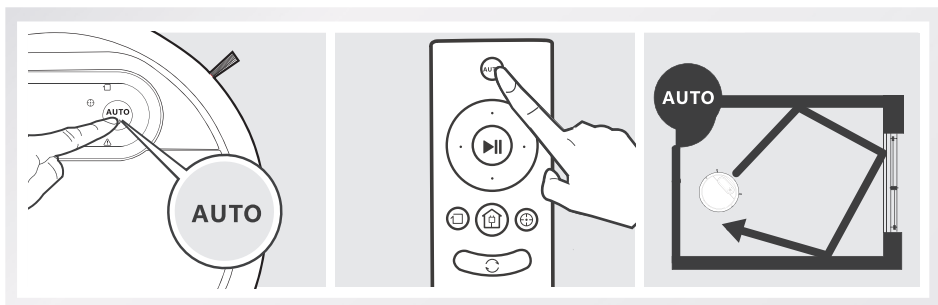


- * Před dobíjením nezapomeňte přepnout spodní spínací tlačítko robota do pozice ON. („I“ = zapnuto (ON); „O“ = vypnuto (OFF)). Výchozí nastavení je „O“. DEEBOT je zapnutý, pokud tlačítko režimu AUTO svítí nepřerušovaně modře.
- * Při nabíjení spotřebiče DEEBOT bliká tlačítko režimu AUTO. Když je spotřebič DEEBOT zcela dobítý, přestane tlačítko režimu AUTO svítit.
- * Před nabíjením robota DEEBOT vyjměte nádobu na vodu.

5 Spuštění

- Stiskněte tlačítko režimu AUTO na robotu DEEBOT nebo na dálkovém ovládacím zařízení. DEEBOT ihned spustí provoz v úklidovém režimu AUTO.

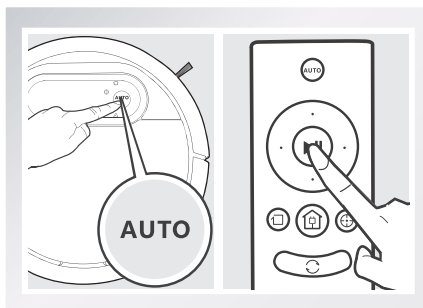
- * Pro výběr jiného režimu úklidu se řiďte instrukcemi v sekci 3.3 Zvolení režimu úklidu.



3. Provoz a programování

6 Pozastavení chodu (Pause)

- Robotu DEEBOT zastavíte stisknutím tlačítka režimu AUTO na robotu DEEBOT nebo tlačítka START/PAUSE na dálkovém ovládacím.



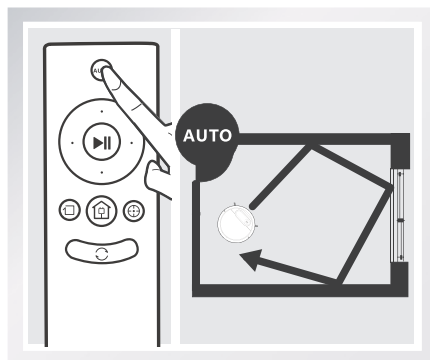
- * Pohyb robota DEEBOT směrem dopředu, dozadu, doleva a doprava lze určit pomocí tlačítek na řízení směru, pokud je jeho chod pozastavený (Pause). Robot DEEBOT neuklízí, pokud je jeho chod pozastavený (Pause).
- * Pokud je chod robota pozastaven déle než 1 minutu, robot se v rámci úspory energie přepne do režimu spánku a tlačítko režimu AUTO na ovládacím panelu robota přestane svítit. Stiskem tlačítka režimu AUTO na robotu nebo jakéhokoli tlačítka na dálkovém ovladači robota „probudíte“.

3.3 Zvolení režimu úklidu

DEEBOT má několik úklidových režimů, ze kterých si můžete vybrat na základě typu podlahy. Úklidové režimy se volí pomocí dálkového ovládacího.

1 Úklidový režim AUTO

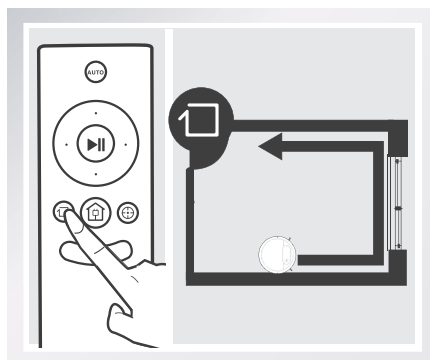
Toto je nejčastěji používaný režim. V režimu AUTO se DEEBOT pohybuje přímo rovně a změní směr tehdy, pokud se setká s překážkou.



3. Provoz a programování

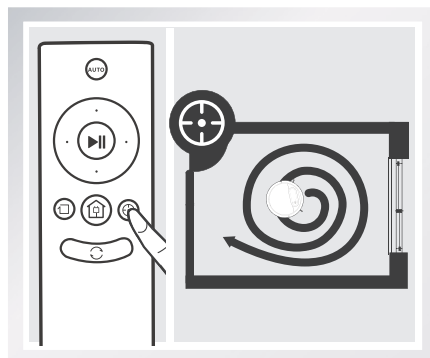
2 Režim úklidu okrajů

Tento režim je skvělý pro úklid kolem okrajů místnosti a v jejích rozích. V režimu úklidu okrajů uklízí DEEBOT podél hranic (např. stěn) a po ukončení úklidu se vrátí do dobíjecího doku.



3 Režim úklidu na místě (2 - 5 minut)

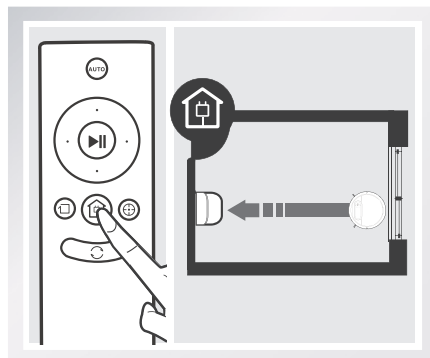
Tento režim je vhodný pro oblast s vysokou koncentrací nečistoty nebo prachu. V režimu úklidu na místě se DEEBOT soustředí na úklid konkrétní oblasti. DEEBOT uklízí oblast ve spirále a po ukončení úklidu na místě se zastaví.



4 Návrat do nabíjecího režimu

Pokud se sníží stav baterie, přepne se DEEBOT automaticky do režimu návratu do dobíjecího doku a vrátí se do doku.

* DEEBOT můžete také kdykoli poslat zpět do dobíjecího doku stisknutím tlačítka „Return to Charger“ na dálkovém ovládacím přístroji.



3. Provoz a programování

3.4 Nastavení inteligentního úklidu

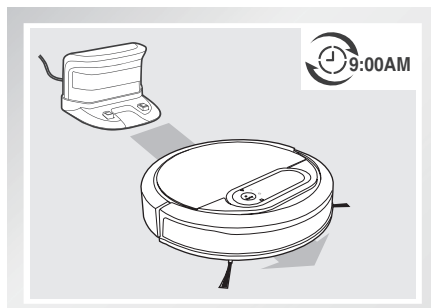
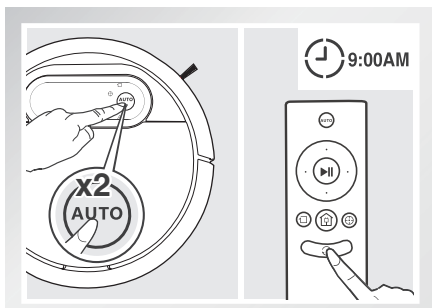
DEEBOT má funkci nastavení inteligentního úklidu. Robot DEEBOT lze nastavit tak, aby uklízel jednou denně vždy ve stejnou dobu, a to i tehdy, pokud není nikdo doma.

* Veškeré načasované úklidy jsou prováděny v režimu AUTO.

1 Nastavení inteligentního úklidu

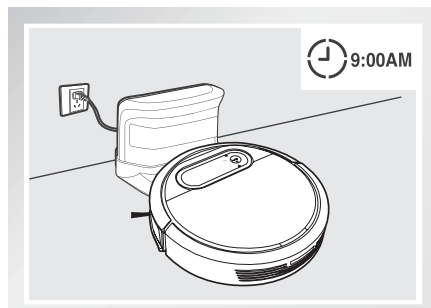
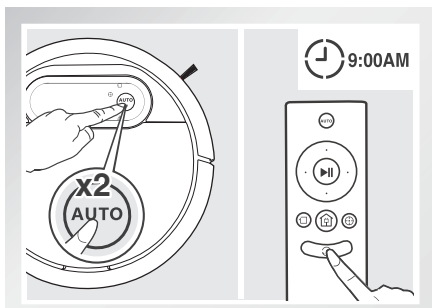
Pro nastavení aktuálního času jako času pravidelného úklidu stiskněte dvakrát tlačítko režimu AUTO na robotu DEEBOT nebo jednou tlačítko inteligentního úklidu na dálkovém ovládacím. Inteligentní úklid je nastaven, pokud robot pípne a světelný indikátor inteligentního úklidu svítí bez přerušení MODŘÍ. Přístroj DEEBOT bude automaticky uklízet každý den ve stejnou dobu.

Například: Nastavte Inteligentní úklid na 9:00 a DEEBOT bude automaticky uklízet každý den v 9 hodin.



2 Zrušení inteligentního úklidu

Stiskněte dvakrát tlačítko režimu AUTO na robotu DEEBOT nebo tlačítko Intelligent Scheduling na dálkovém ovládacím. Inteligentní úklid je zrušen, pokud robot pípne a světelný indikátor inteligentního úklidu přestane svítit.



- * Pokud chcete, aby robot automaticky uklízel v jiný čas, zrušte nejprve aktuální nastavení inteligentního úklidu a poté nastavte inteligentní úklid znovu v novém požadovaném čase.
- * Pokud je DEEBOT vypnutý, je zrušeno inteligentní uklízení.

3. Provoz a programování

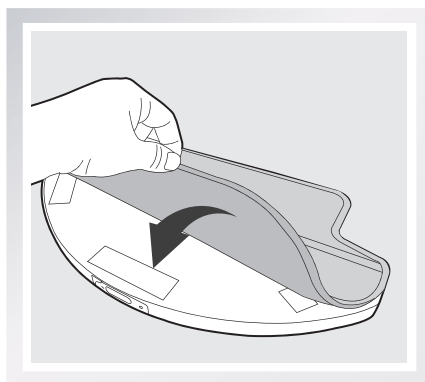
3.5 Doplnkový systém vytírání podlahy

DEEBOT má volitelný pokročilý systém vytírání podlahy za použití pratelného hadříku z mikrovlákna na vícenásobné použití, který je připevněn na patentovanou nádobu na vodu.

- * Systém vytírání podlahy nepoužívejte na koberci.
- * Při používání volitelné funkce vytírání podlahy zahněte okraje koberce pod koberec, aby se mohl DEEBOT kobercům vyhnout.
- * Při používání systému vytírání robota nezastavujte a nenechte jen stát. Zabráňte tím tomu, aby hadřík zanechával na podlaze vodu.
- * Před nabíjením robota DEEBOT vyjměte nádobu na vodu.

1 Připevněte pratelný hadřík z mikrovlákna na vícenásobné použití na nádobu na vodu

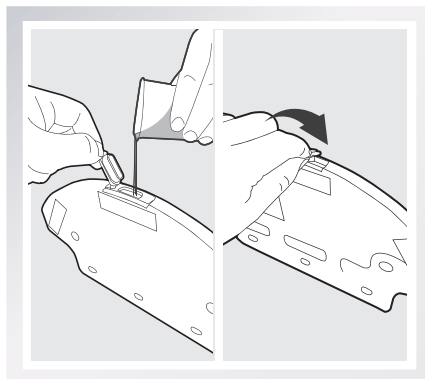
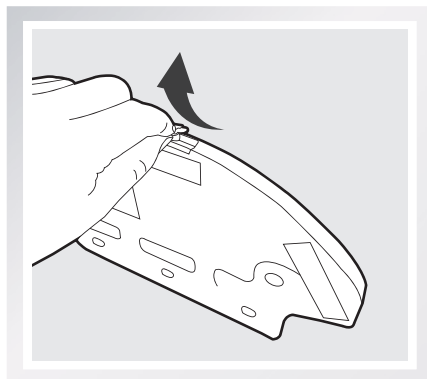
Připevněte bílou stranu pratelného hadříku z mikrovlákna na vícenásobné použití na suchý zip, který je na spodní straně nádoby na vodu. Přesvědčte se, že modrá strana hadříku směřuje ven.



2 Doplněte do nádoby vodu

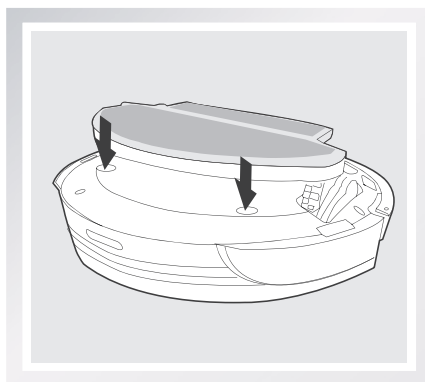
- * Před přidáním vody do nádoby odstraňte nádobu ze spodní části robota.

Naplňte vodou odměrku, která je součástí balení. Otevřete víčko otvoru pro vodu na nádobě na vodu a pomalu nalijte vodu z odměrky do nádoby. Zavřete víčko otvoru pro vodu.



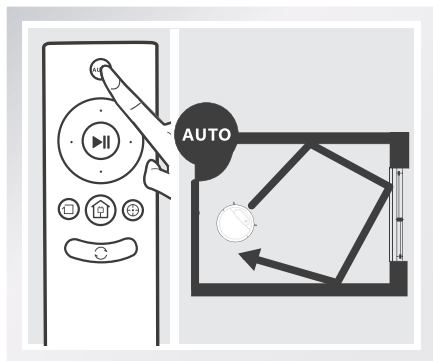
3. Provoz a programování

Upevněte nádobu na spodní stranu robotu. Zasuňte úchytky nádrže na vodu do otvorů na nádrži na spodní straně robotu - musí se ozvat cvaknutí.



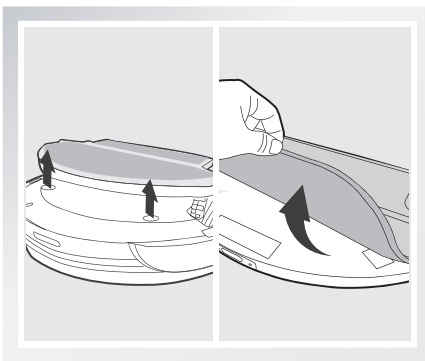
3 Spuštění

Zvolte požadovaný režim úklidu. DEEBOT ve zvoleném režimu zametá, vysává a vytírá.



4 Odstranění

Když DEEBOT dokončí úklid, odstraňte z něj nádrž na vodu, vylijte z ní zbývající vodu a odstraňte hadřík.



3. Provoz a programování

3.6 Výstražné indikátory a zvuky

Pokud DEEBOT zjistí problém a potřebuje vaši pomoc, začne pípat a výstražný indikátor bude blikat ČERVENĚ.

Výstražný zvuk	Problémy	Řešení
Jedno pípnutí	Porucha řídicího kolečka	Zkontrolujte, zda nejsou do řídicích koleček zapletené vlasy nebo nečistoty, jak je popsáno v sekci 4 Údržba, v případě potřeby je odstraňte.
Tři pípnutí	Porucha řídicího kolečka	Obraťte robota. Stiskněte řídicí kolečko a poslouchejte, zda cvakne. Pokud necvakne, kontaktujte zákaznický servis.
Čtyři pípnutí	Porucha odpadní nádoby	Vyndejte odpadní nádobu a znovu ji správně nasadte. Pokud robot stále vydává zvukové znamení, kontaktujte zákaznický servis.
Pět pípnutí	Nízký stav baterie	Ručně zasadte robota do dobíjecího doku.
Šest pípnutí	Porucha postranních kartáčů	Zkontrolujte, zda nejsou do postranních kartáčů zapletené vlasy nebo nečistoty, jak je popsáno v sekci 4 Údržba, v případě potřeby je odstraňte.
Sedm pípnutí	Porucha čidla proti upadnutí	Zkontrolujte, zda na čidle proti upadnutí není prach a případně je očistěte, jak je popsáno v sekci 4 Údržba.

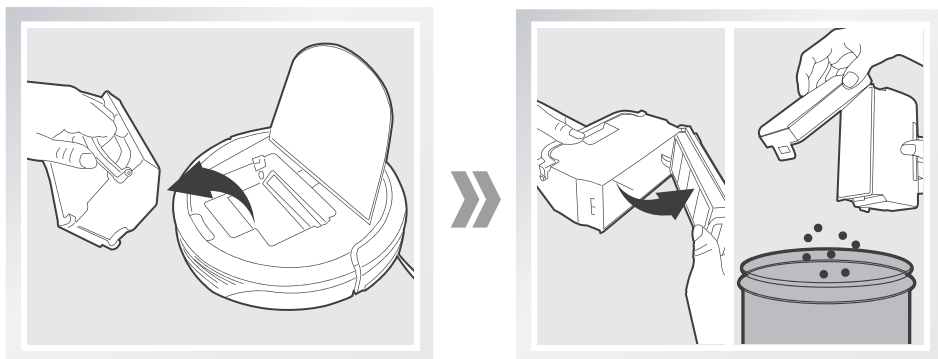
4. Údržba

Před prováděním čištění a údržby robota DEEBOT vypněte (OFF) a vyndejte dobíjecí dok ze zástrčky.

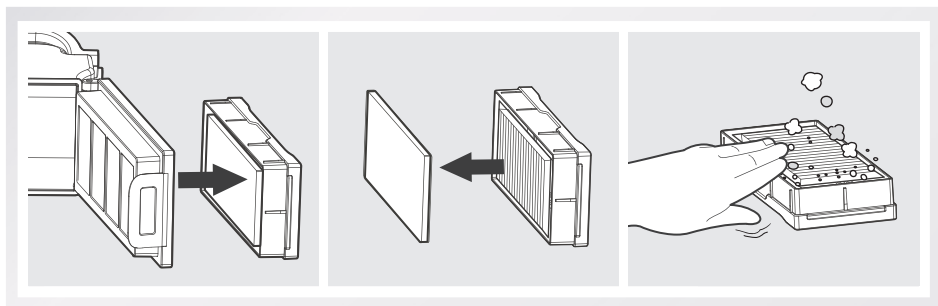
4.1 Odpadní nádoba a filtry

Čištění odpadní nádoby a filtrů

Otevřete horní kryt robota a vyjměte odpadní nádobu. Otevřete zámek odpadní nádoby a vyprázdněte nádobu.

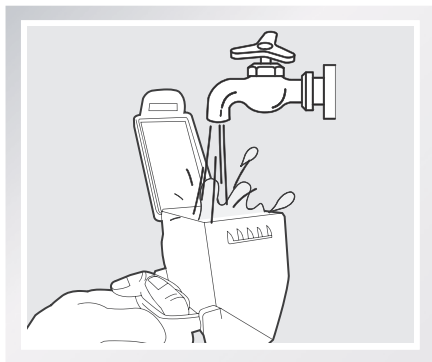


Odstraňte filtry Vyprašte do čista vysoce výkonný filtr a houbový filtr. Neproplachujte vysoce výkonný filtr vodou.

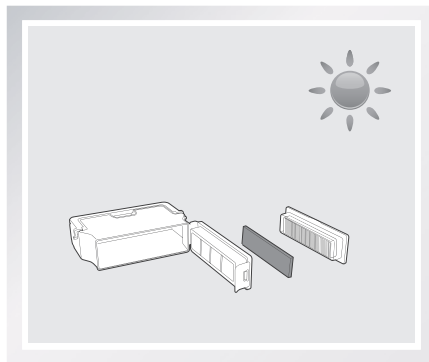


4. Údržba

Vypláchněte houbový filtr, odpadní nádobu a síťový filtr pod tekoucí vodou.



Před opětovným instalováním odpadní nádobu a filtry dokonale vysušte.



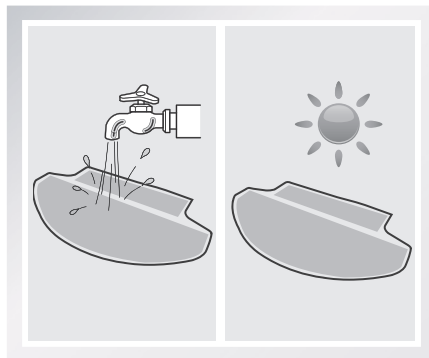
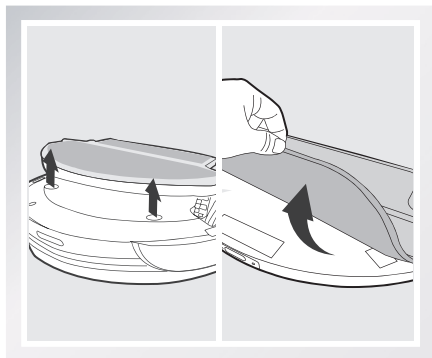
4.2 Pratelný hadřík z mikrovlákna na vícenásobné použití, nádoba na vodu

Čištění prateľného hadříku z mikrovlákna na vícenásobné použití

Pokud byl použit i systém na vytírání, vyjměte ze spodní části robota nádobu vodu a sundejte hadřík.

Vylijte veškerou zbývající vodu z nádoby.

Hadřík perte v ruce a sušte ve vodorovné poloze.

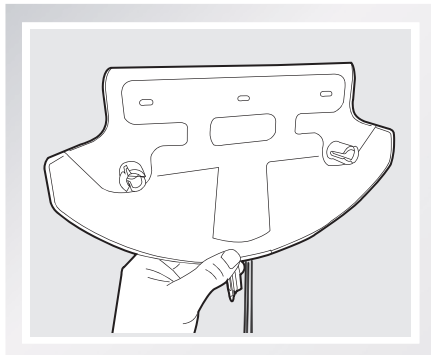


4. Údržba

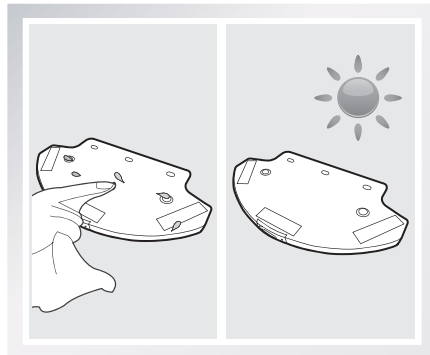
Čištění nádoby na vodu

Pokud byl použit i systém na vytírání, vyjměte ze spodní části robota nádobu na vodu.

Vylijte z nádoby zbývající vodu a nechte nádobu vyschnout.



Otřete vnější stranu nádoby na vodu suchým hadříkem.

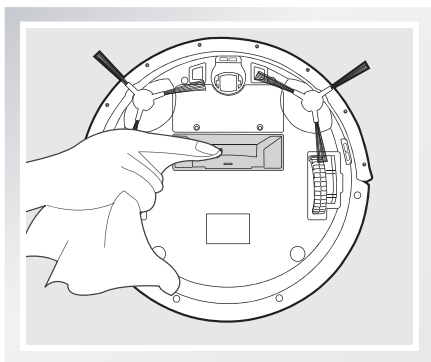


4.3 Sací vstup a postranní kartáče

* Pro snadnou údržbu je součástí přístroje multifunkční nástroj na čištění. S nástrojem zacházejte opatrně, má ostré hrany.

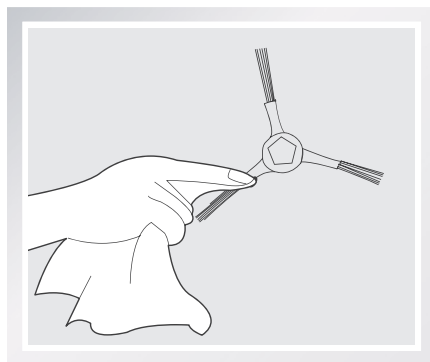
Čištění sacího vstupu

Otřete sací otvor suchým hadříkem.



Čištění postranních kartáčů

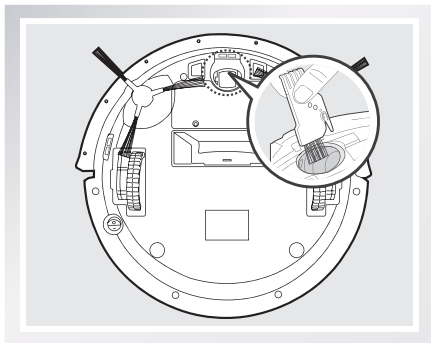
Odstraňte pomocí multifunkčního čisticího nástroje z postranních kartáčů vlasy nebo nečistoty, které jsou do nich zamotané. Sundejte postranní kartáče a očistěte kartáče i otvory pro kartáče čistým hadříkem.



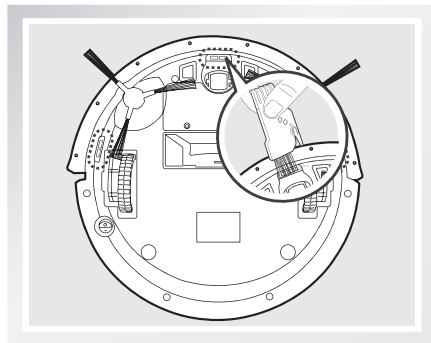
4. Údržba

4.4 Další součásti

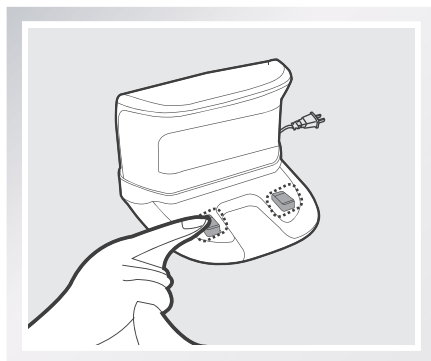
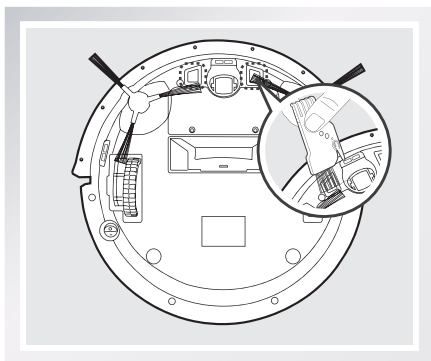
K přestřížení a odstranění vlasů zamotaných do univerzálního kolečka použijte multifunkční čistící nástroj.



Čidlo proti upadnutí udržujte funkční jeho otíráním pomocí kartáče nebo flísové strany multifunkčního čistícího nástroje.



Otřete dobíjecí kontakty robota a kolíky dobíjecího doku kartáčem multifunkčního čistícího nástroje nebo suchým čistým hadříkem. Zachováte je tak funkční.



5. Řešení obtíží

Pro řešení běžných problémů spojených s používáním robota DEEBOT použijte tuto tabulku.

Č.	Porucha	Možné příčiny	Řešení
1	DEEBOT se nenabíjí.	DEEBOT není zapnutý (ON). DEEBOT se nebude v dobíjecím doku nabíjet, pokud nebude zapnutý (ON), a to ani tehdy, pokud bliká tlačítko režimu AUTO.	Přepněte spodní spínací tlačítko robota do pozice ON.
		DEEBOT se nenapojil na dobíjecí dok.	Přesvědčte se, že dobíjecí kontakty robota jsou spojené s kolíky dobíjecího doku. Pokud je to potřeba, posuňte robota do správné polohy manuálně.
		Dobíjecí dok je odpojený od zdroje a DEEBOT je zároveň zapnutý (ON), což způsobuje spotřebu energie z baterie.	Připojte dobíjecí dok ke zdroji a přesvědčte se, že je DEEBOT zapnutý (ON). Nechte robota v dobíjecím doku, aby byl plně dobítý, kdykoli je to třeba.
		Baterie je zcela vybitá.	Znovu aktivujte baterii. Umístěte robota ručně do dobíjecího doku, po 3 minutách jej od doku odpojte. Opakujte 3krát a poté nechte normálně dobít.
2	DEEBOT se nevrací do dobíjecího doku.	Dobíjecí dok není správně umístěn.	Pročtěte si informace o správném umístění dobíjecího doku v sekci 3.2 Rychlý start.
3	DEEBOT se dostává do potíží v průběhu úklidu a poté se zastaví.	DEEBOT se zamotal do překážky na podlaze (elektrické kabely, dlouhé závěsy, třásně koberce atd.).	DEEBOT se různými způsoby pokusí vymanit se z obtíží. Pokud se mu to nepodaří, odstraňte překážky ručně a znovu robota zapněte.
		Do postranních kartáčů jsou zamotané vlasy nebo nečistoty a nízká rychlost otáček způsobuje, že se chod robota pozastaví a ozve se výstražný zvuk.	Zkontrolujte, zda nejsou do postranních kartáčů zapletené vlasy nebo nečistoty, jak je popsáno v sekci 4 Údržba, v případě potřeby je odstraňte a robota znovu spusťte. Pokud se postranní kartáče i nadále točí jen pomalu, kontaktujte zákaznický servis.

5. Řešení obtíží


Č.	Porucha	Možné příčiny	Řešení
4	DEEBOT se vrací do nabíjecího doku ještě před tím, než dokončí úklid.	Pokud se sníží stav baterie, přepne se DEEBOT automaticky do režimu návratu do dobíjecího doku a vrátí se do doku.	Toto je zcela normální. Nemíjí třeba situaci nijak řešit.
		Čas fungování se liší v závislosti na povrchu podlahy, komplikovanosti místnosti a zvolenému režimu úklidu.	Toto je zcela normální. Nemíjí třeba situaci nijak řešit.
5	DEEBOT neuklízí automaticky v nastaveném čase.	Funkce inteligentního uklízení je zrušena.	Nastavte inteligentní úklid. Prostudujte si sekci 3.4 Inteligentní uklízení.
		DEEBOT je vypnutý.	Zapněte robota.
		Baterie je téměř vybitá.	Nechte robota zapnutého (ON) a v dobíjecím doku, aby byl plně dobítý, kdykoli je to třeba.
		Sací otvor robota je ucpaný a/nebo je do jeho součástí zapletená nečistota.	Vypněte robota (OFF), vyčistěte odpadní nádobu a obraťte robota. Vyčistěte sací otvor a postranní kartáče tak, jak je popsáno v sekci 4 Údržba.
6	Nefunkční dálkové ovládání (dosah působení dálkového ovládání je 5 m).	Dálkové ovládání potřebuje novou baterii.	Vyměňte baterii a přesvědčte se, že je vložena správně.
		DEEBOT je vypnutý (OFF) nebo je stav jeho baterie nízký.	Přesvědčte se, že je DEEBOT zapnutý (ON) a zcela nabitý.
		Infračervený signál nelze přenášet, protože vysílač infračerveného záření na dálkovém ovládání nebo přijímač infračerveného záření na robotovi jsou znečištěné.	Použijte čistý suchý hadřík nebo kartáč multifunkčního čisticího nástroje a utřete vysílač infračerveného záření na ovládání nebo přijímač infračerveného záření na robotovi.
		V okolí je jiné zařízení, které zasahuje do infračerveného záření robota.	Vyvarujte se používání dálkového ovládání poblíž jiného zařízení používajícího infračervený signál.

Declaration of Conformity

Manufacturer: ECOVACS ROBOTICS Co.,Ltd.

Address: No.18, Youxiang Road, Wuzhong District, Suzhou City, Jiangsu Province, China.

We hereby declare that the following products listed below are in accordance with the provisions in the latest version of EC in this document.


Product designation:	Automatic battery-operated cleaner
Brand:	
Model:	DN78
Specification:	Electrical appliances for household and similar purposes

EC Regulations or Directives:

Low Voltage Directive - LVD	2014/35/EU(including amendments)
Electromagnetic compatibility	2014/30/EU(including amendments)
RoHS	Directive 2011/65/EU
WEEE	Directive 2002/96/EC
REACH	Directive 1907/2006/EC
Eco-design	Directive 2009/125/EC

Standards the product is in conformity with:

EN 60335-2-2:2010 + A11:2012 + A1:2013
EN 60335-1:2012+A11:2014+AC:2014
EN 60335-2-29:2004 + A2:2010
EN 62233:2008
EN 55014-1:2006+A1:2009+A2:2011
EN 55014-2:2015
EN 61000-3-2:2014
EN 61000-3-3:2013
IEC 62321:2008
EN 50564: 2011

Signature: 
General Manager: Zhuang Jianhua
Date: 2016-08-19

