

# DEEBOT OZMO 930

CS Návod k použití



Gratulujeme k zakoupení produktu ECOVACS ROBOTICS DEEBOT!

Doufáme, že s ním prožijete mnoho spokojených let. Věříme, že nákup nového robota vám pomůže udržovat váš domov čistý a umožní vám věnovat se více jiným věcem.

Žijte chytře. Užívejte si život.

Pokud se setkáte se situacemi, kterými se tento Návod k použití nezabývá dostatečně, kontaktujte prosím naše zákaznické centrum, kde vám technici s konkrétním problémem pomohou.

Více informací naleznete na oficiální stránce ECOVACS ROBOTICS: **www.ecovacs.com**

Společnost si v rámci neustálého zlepšování vyhrazuje práva na technologické a/nebo designové změny produktu.

***Děkujeme, že jste si vybrali spotřebič DEEBOT!***

# Obsah

---

<b>1. Důležité poučení o bezpečnosti</b> .....	2
<b>2. Obsah balení a technické údaje</b> .....	6
2.1 Obsah balení .....	6
2.2 Technické údaje .....	7
2.3 Nákres výrobku .....	8
<b>3. Provoz a programování</b> .....	10
3.1 Poznámky před úklidem .....	10
3.2 Rychlé spuštění .....	12
3.3 Zvolení režimu úklidu .....	15
3.4 Programování robota .....	15
3.5 Doplnková nastavení .....	15
3.6 Doplnkový systém OZMO pro vytírání podlahy .....	16
3.7 Výběr typu sání .....	17
<b>4. Údržba</b> .....	19
4.1 Doplnkový systém OZMO pro vytírání podlahy .....	19
4.2 Odpadní nádoba a filtry .....	20
4.3 Hlavní kartáč, prvek pro přímé sání a postranní kartáče .....	21
4.4 Další součásti .....	22
4.5 Pravidelná údržba .....	24
<b>5. Řešení obtíží</b> .....	25

## 1. Důležité poučení o bezpečnosti

---

Při používání elektrického spotřebiče je vždy třeba řídit se základními bezpečnostními opatřeními včetně těchto:

### **PŘED POUŽITÍM SPOTŘEBIČE SI PŘEČTĚTE CELÝ NÁVOD. NÁVOD SI USCHOVEJTE**

1. Tento spotřebič mohou používat děti od 8 let věku a osoby se sníženými fyzickými, smyslovými nebo mentálními schopnostmi nebo nedostatkem zkušeností a znalostí, pokud jsou pod dohledem nebo pokud obdržely instrukce týkající se bezpečného používání spotřebiče a chápou rizika, která jsou s jeho používáním spojená. Děti nesmí spotřebič používat jako hračku. Čištění a údržbu spotřebiče nesmí děti provádět bez dohledu.
2. Ukliděte prostor, který se chystáte vysávat. Odstraňte z podlahy kabely a drobné předměty, které by se mohly do spotřebiče zaplést. Zasuňte třásně běhounů pod běhouny a zvedněte z podlahy věci, jako jsou závěsy nebo ubrusy.
3. Pokud je v luxovaném prostoru nerovnost, například schod nebo schodiště, zajistěte, že spotřebič bude schopen tuto nerovnost zaznamenat a nepřepadne přes ni. V určitých případech může být potřeba umístit k nerovnosti fyzickou překážku, aby spotřebič přes nerovnost nepřepadl. Překážka nesmí představovat riziko zakopnutí.
4. Používejte spotřebič pouze tak, jak je uvedeno v tomto návodu. Používejte pouze doplňky doporučené nebo prodávané výrobcem.
5. Zkontrolujte, že napětí vašeho zdroje odpovídá napětí uvedenému na dobíjecí stanici.
6. Používejte POUZE V INTERIÉRU domácnosti. Spotřebič není určen pro používání venku ani v komerčním nebo průmyslovém prostředí.
7. Používejte pouze s originální dobíjecí baterií a dobíjecí stanicí dodávanou výrobcem společně se spotřebičem. Použití jiných než dobíjecích baterií je zakázáno. Více informací o bateriích najdete v oddíle Specifikace.

## 1. Důležité poučení o bezpečnosti

---

8. Spotřebič používejte, pouze pokud je v něm nasazená nádoba na smetí a/nebo filtry.
9. Nepoužívejte spotřebič v místě, kde jsou zapálené svíčky nebo se v něm nachází křehké předměty.
10. Nepoužívejte spotřebič při příliš vysokých nebo nízkých teplotách (nižších než  $-5\text{ }^{\circ}\text{C}$  /  $23\text{ }^{\circ}\text{F}$  nebo vyšších než  $40\text{ }^{\circ}\text{C}$  /  $104\text{ }^{\circ}\text{F}$ ).
11. Dejte pozor, aby se vaše vlasy, volné oblečení, prsty nebo jiné části těla nedostaly do blízkosti otvorů nebo pohybuujících se součástí spotřebiče.
12. Nepracujte se spotřebičem v místnosti, kde právě spí kojeneček nebo dítě.
13. Nepoužívejte spotřebič na mokřém povrchu nebo na povrchu s vrstvou vody.
14. Dejte pozor, aby spotřebič nenasál větší předměty, jako jsou kamínky či velké kusy papíru nebo jiné předměty, které by mohly spotřebič ucpat.
15. Nepoužívejte spotřebič k vysátí hořlavých nebo výbušných materiálů, jako je například benzín, toner do tiskárny nebo kopírky, ani spotřebič nepoužívejte v místech, kde se tyto materiály mohou vyskytovat.
16. Nepoužívejte spotřebič k vysátí hořícího nebo doutnajícího předmětu, jako jsou například cigarety, zápalky, horké uhlíky nebo cokoli, co by mohlo způsobit požár.
17. Nevkládejte do sacího otvoru žádné předměty. Nepoužívejte spotřebič, pokud je sací otvor ucpaný. Odstraňujte ze sacího otvoru prach, žmolky, vlasy nebo cokoli jiného, co by mohlo snižovat sání.
18. Dejte pozor, abyste nepoškodili napájecí kabel. Netahejte ani nepřenášejte spotřebič nebo dobíjecí stanici za napájecí kabel, nepoužívejte napájecí kabel jako držadlo, dejte pozor, abyste jej neskřípli do dveří a abyste jej netahali přes ostré hrany nebo rohy. Nepřejíždějte spotřebičem přes napájecí kabel. Napájecí kabel nesmí přijít do styku s horkým povrchem.
19. Pokud je napájecí kabel poškozený, musí jej vyměnit výrobce nebo autorizovaný servis - vyhněte se tak rizikům.
20. Zdroj napájení se nesmí opravovat a nesmí se používat, pokud

## 1. Důležité poučení o bezpečnosti

---

je poškozený nebo poruchový.

21. Nepoužívejte spotřebič, pokud je poškozený napájecí kabel nebo zásuvka. Nepoužívejte spotřebič nebo dobíjecí stanici, pokud nefungují správně, upadly vám na zem, jsou poškozené, nacházely se venku nebo přišly do kontaktu s vodou. V takovém případě je musí opravit výrobce nebo autorizovaný servis - vyhněte se tak rizikům.
22. Před čištěním nebo údržbou spotřebiče jej vypněte příslušným tlačítkem.
23. Než začnete s čištěním nebo údržbou spotřebiče, odpojte dobíjecí stanici ze zásuvky.
24. Pokud budete spotřebič likvidovat jako odpad, sundejte jej nejprve z dobíjecí stanice, dejte spínací tlačítko do polohy „Vypnuto“ a poté ze zařízení vyndejte baterii.
25. Před odložením spotřebiče do odpadu z něj nejprve musíte vyndat baterii a naložit s ní v souladu s místními platnými zákony a vyhláškami o nakládání s odpady.
26. S použitými bateriemi nakládejte v souladu s místními zákony a vyhláškami o nakládání s odpady.
27. Zařízení nepalte, ani pokud je značně poškozené. Baterie mohou v ohni vybuchnout.
28. Pokud delší dobu nepoužíváte dobíjecí stanici, odpojte ji ze zásuvky.
29. Spotřebič se musí používat v souladu s pokyny uvedenými v tomto návodu. Společnost ECOVACS ROBOTICS nenes zodpovědnost za jakékoli škody nebo zranění zapříčiněné nesprávným použitím.
30. Robot obsahuje baterie, které smí vyměňovat pouze kvalifikovaná osoba. Pokud je třeba vyměnit baterii robota, kontaktujte prosím Zákaznický servis.
31. Pokud nebudete robota po delší dobu používat, vypněte ho a odpojte dobíjecí stanici ze zásuvky.
32. UPOZORNĚNÍ: Za účelem dobíjení baterie používejte pouze odnímatelnou dobíjecí jednotku CH1630A dodávanou společně se spotřebičem.





# 1. Důležité poučení o bezpečnosti

## Pro státy EU



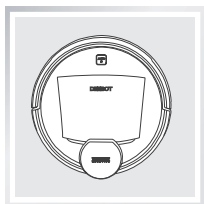
### Správná likvidace výrobku

Tyto značky indikují, že v zemích EU nesmí být při likvidaci s produktem nakládáno jako s domácím odpadem. V zájmu ochrany životního prostředí a lidského zdraví před působením nesprávně zlikvidovaného odpadu prosím přistupujte zodpovědně k recyklaci a podpořte tak udržitelné opětovné využití materiálů. Při recyklaci spotřebiče využijte systém vrácení a sběru spotřebičů nebo kontaktujte prodejce, od kterého jste si výrobek zakoupili. Ti zajistí bezpečnou recyklaci spotřebiče.

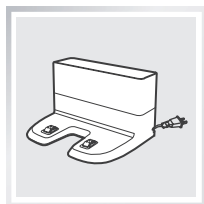
	Třída II
	Izolační transformátor odolný vůči zkratu
	Spínací zdroj
	Pouze pro použití v interiéru

## 2. Obsah balení a technické údaje

### 2.1 Obsah balení



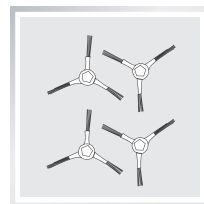
Robot



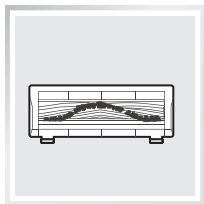
Dobíjecí stanice



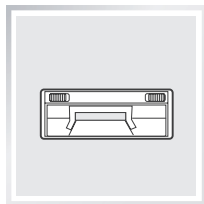
Návod k použití



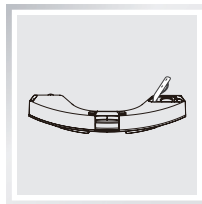
(4) Postranní kartáče



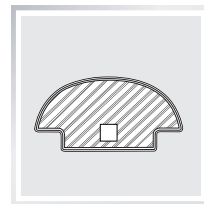
Možnost hlavního kartáče (předem instalovaná)



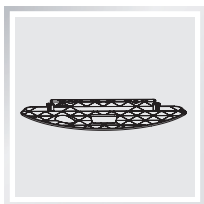
Prvek pro možnost přímého sání



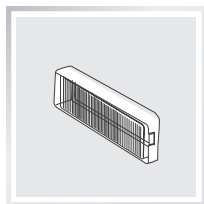
Nádoba



(2) prateľný hadřík z mikrovlákna na vícenásobné použití



Destička čistícího hadříku



Houbový filtr a filtr s vysokou výkonností



## 2. Obsah balení a technické údaje

### 2.2 Technické údaje

<b>Model</b>	<b>DG3G</b>		
Provozní napětí	14,8 V DC		
<b>Model dobíjecí stanice</b>	<b>CH1630A</b>		
Příkon	100-240 V AC , 50/60 Hz, 25 W	Výkon	20 V DC, 0,8 A
<b>Baterie</b>	<b>S01-LI-148-3200, Lithium 3200mAh, 14,8V</b>		
Laser	Max výkon: 2,5 mW Frekvence: 1,8 KHz Jmenovité otáčky: 300±5 ot/min		
Kmitočtové pásmo	2412-2472 MHz		

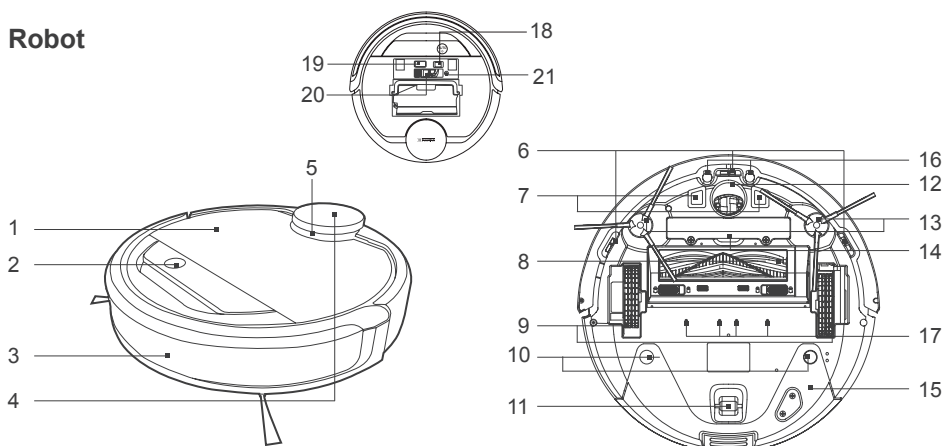
Maximální výkon WIFI modulu je méně než 100mW.

\* Technologie a design se v průběhu neustálého zlepšování produktu může změnit.

## 2. Obsah balení a technické údaje

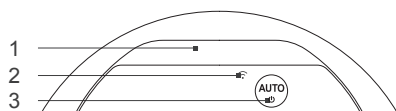
### 2.3 Náskres výrobku

#### Robot



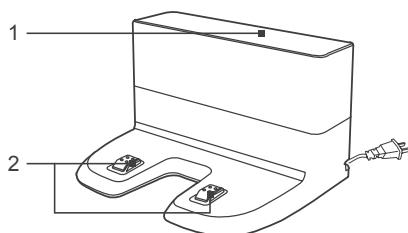
- |  |                                     |                                  |
|--|-------------------------------------|----------------------------------|
| 1. Horní kryt  | 8. Prvek hlavního kartáče.          | 15. Nádoba                       |
| 2. Ovládací panel  | 9. Řídicí kola                      | 16. Čidlo pro detekci koberce    |
| 3. Čidlo proti nárazu a nárazník                               | 10. Pokročilý mokrý/<br>suchý úklid | 17. Výstupní otvory na vodu      |
| 4. Laserové čidlo vzdálenosti (LDS -<br>Laser Distance Sensor) | 11. Válečkové kolečko               | 18. Vypínač                      |
| 5. LDS nárazník  | 12. Univerzální kolečko             | 19. Port pro upgrade             |
| 6. Čidlo proti upadnutí  | 13. Postranní kartáče               | 20. Multifunkční čisticí nástroj |
| 7. Dobíjecí kontakty   | 14. Balení s baterií                | 21. Tlačítko RESET               |

#### Ovládací panel



- |                            |
|----------------------------|
| 1. Světlo indikátoru stavu |
| 2. Světlo indikátoru Wi-Fi |
| 3. Tlačítko pro režim AUTO |

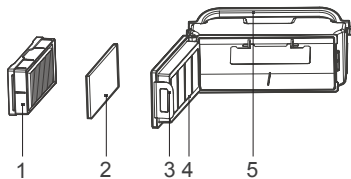
#### Dobíjecí stanice



- |                                      |
|--------------------------------------|
| 1. Generátory infračerveného signálu |
| 2. Kolíky dobíjecí stanice           |

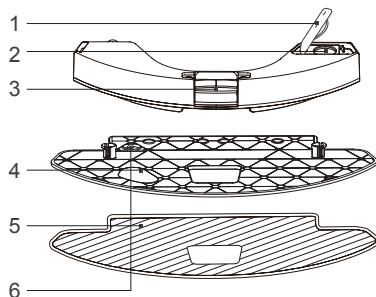
## 2. Obsah balení a technické údaje

### Odpadní nádoba



1. Vysoce výkonný filtr
2. Houbový filtr
3. Zámek odpadní nádoby
4. Kryt odpadní nádoby
5. Rukojeť odpadní nádoby

### Pokročilý systém OZMO pro vytírání podlahy



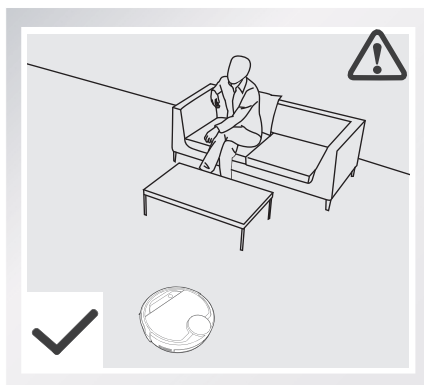
1. Kryt otvoru pro napouštění vody
2. Otvor pro napouštění vody
3. Tlačítko na vyjmutí nádoby
4. Destička čistícího hadříku
5. Pratelný hadřík z mikrovlákna na vícenásobné použití
6. Magnet

## 3. Provoz a programování

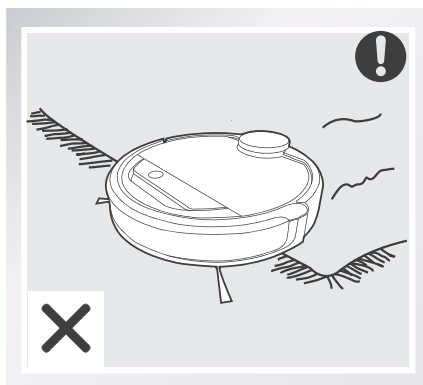
### 3.1 Poznámky před úklidem

**UPOZORNĚNÍ: Nepoužívejte spotřebič DEEBOT na mokrém povrchu nebo na povrchu s vrstvou vody.**

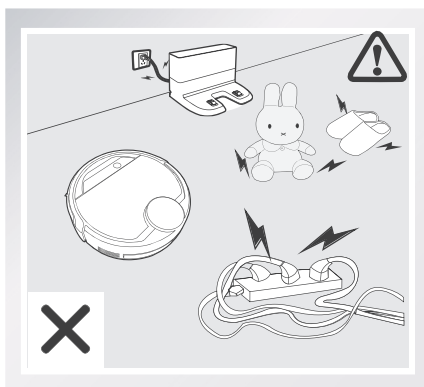
DEEBOT používá technologie SMART NAVI (patentovaný systém laserového skenování a mapování) ke skenování a generaci mapy prostředí domácnosti. Před uvedením spotřebiče DEEBOT do provozu věnujte čas prohlédnutí oblasti, kterou se chystáte uklízet a odstraňte veškeré překážky.



Při prvním úklidu na robota DEEBOT dohlížejte a v případě problému mu pomozte.



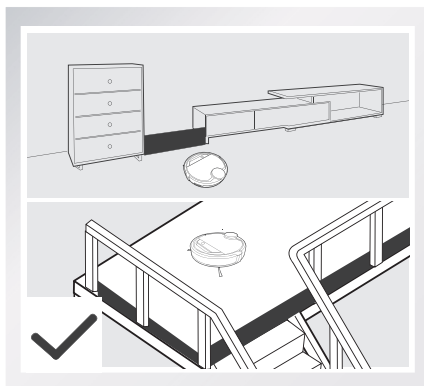
Před použitím výrobku v místě, kde je koberec s třásňovými okraji, prosím zahrňte okraje koberců dolů.



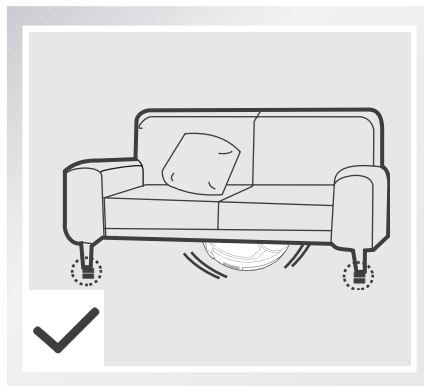
Odkliďte z podlahy kabely a malé předměty, do kterých by se mohl spotřebič zamotat, a uklíďte prostor tak, aby předměty, jako například židle či jiný nábytek, byly na svém místě.



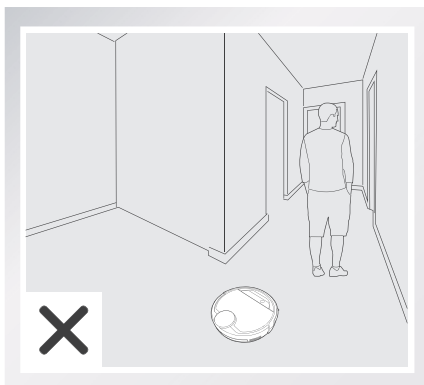
### 3. Provoz a programování



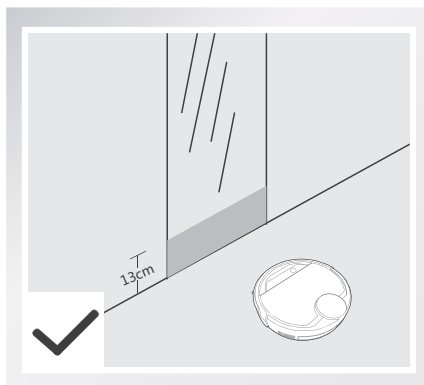
Pokud jsou v oblasti úklidu schody, použijte robota tak, aby je mohl zachytit senzor proti upadnutí. V určitých případech může být potřeba umístit k nerovnosti fyzickou překážku, aby spotřebič nepřepadl přes okraj.



Berte prosím v potaz, že pro bezproblémový úklid pod nábytkem potřebuje robot alespoň 11 cm světlé výšky.

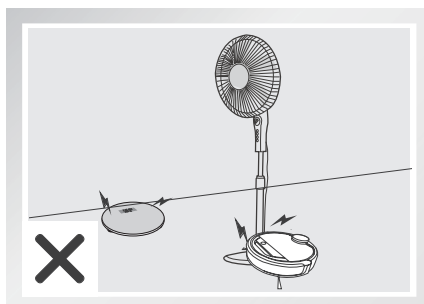


Nestůjte v úzkých místech, jako jsou například chodby. DEEBOT by mohl mít problém identifikovat oblast určenou k úklidu.



Zakryjte reflexní povrchy 13 cm od země.

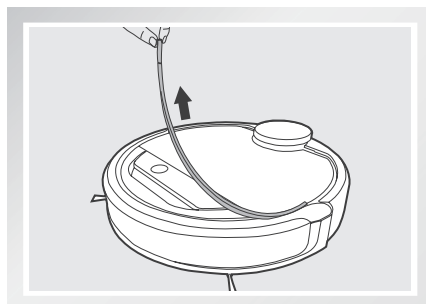
Berte prosím v potaz, že robot může vylézt na objekty nižší než 1,5 cm. Pokud je to možné, tak takové předměty odstraňte.



## 3. Provoz a programování

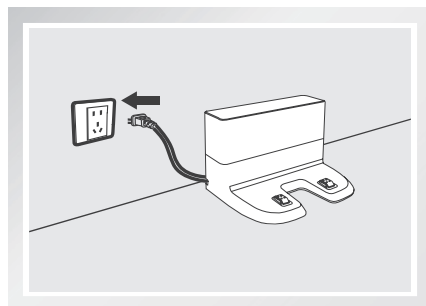
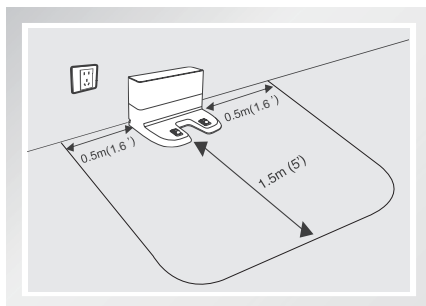
### 3.2 Rychlé spuštění

- Před použitím odstraňte z nárazníku robota ochranný pásek.



#### 1 Umístění dobíjecí stanice

- Umístěte dobíjecí stanici na rovný povrch proti stěně, jejíž základna je kolmo k podlaze. Dbejte, aby se v prostoru bezprostředně před dobíjecím dokem a 0,5 m po obou jeho stranách nenacházely žádné předměty a reflexní povrchy.
- Zapojte dobíjecí stanici do zástrčky.

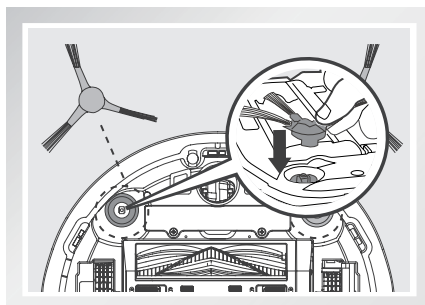


\* Poté, co DEEBOT provede skenování prostředí, už nepřesouvajte dobíjecí stanici jinam. Pokud je nutné dobíjecí stanici přesunout jinam, vypněte robota (OFF) a poté jej znovu zapněte (ON), aby mohl provést opětovné naskenování prostředí. Příkaz k opětovnému naskenování prostředí můžete robotovi dát také přímo přes aplikaci ECOVACS.

## 3. Provoz a programování

### 2 Nasad'te postranní kartáče

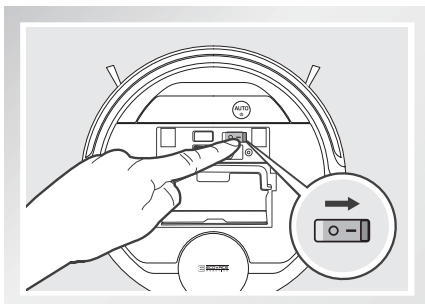
- Postranní kartáče nasadíte na spodní část robota DEEBOT tak, že zatlačíte kartáč do otvoru odpovídající barvy - musí se ozvat cvaknutí.



### 3 Zapnutí (ON)

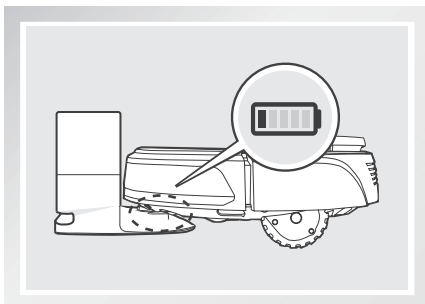
- Otevřete horní kryt. Přepněte spínací tlačítko robota do pozice ON. „I“ = zapnuto (ON); „O“ = vypnuto (OFF). Ovládací panel se rozsvítí a DEEBOT přehraje melodii. DEEBOT je zapnutý, pokud ovládací panel zůstává rozsvícený.

\* Pokud DEEBOT neuklízí, doporučuje se ho namísto vypnutí ponechat zapnutý a dobít.



### 4 Dobijte DEEBOT

- Umístěte spotřebič DEEBOT do dobíjecí stanice a ujistěte se, že dobíjecí kontakty na spotřebiči DEEBOT a kolíky dobíjecí stanice jsou spojené.
- Před prvním použitím nabíjete spotřebič DEEBOT alespoň 4 hodiny.

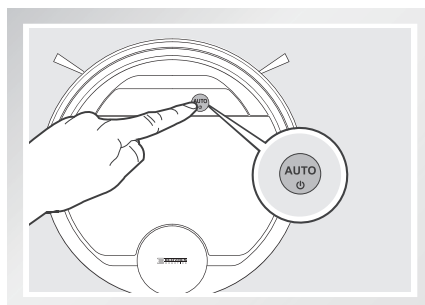


- \* Než začnete robota dobít, přesvědčte se, že spínací tlačítko je zapnuté (ON). („O“ = OFF - vypnuto, „I“ = ON - zapnuto).
- \* Při nabíjení spotřebiče DEEBOT bliká tlačítko režimu AUTO pomalu. Když je spotřebič DEEBOT zcela dobítý, přestane tlačítko režimu AUTO svítit.
- \* Když DEEBOT dokončí uklízcí cyklus nebo je baterie téměř vybitá, vrátí se přístroj automaticky do dobíjecí stanice, aby se dobil. Robota DEEBOT můžete poslat kdykoli zpět do dobíjecí stanice také pomocí aplikace ECOVACS nebo stisknutím a podržením tlačítka AUTO na robotovi po dobu 3 vteřin.
- \* Vylijte z nádrže veškerou zbývající vodu a sundejte z destičky hadřík. Teprve potom dejte zařazení DEEBOT nabít.

## 3. Provoz a programování

### 5 Spuštění

- Stiskněte tlačítko režimu AUTO na robotovi DEEBOT. Robot DEEBOT se bude pohybovat pro prostor, aby jej naskenoval a vytvořil si mapu, a zároveň zahájí úklid v režimu AUTO.

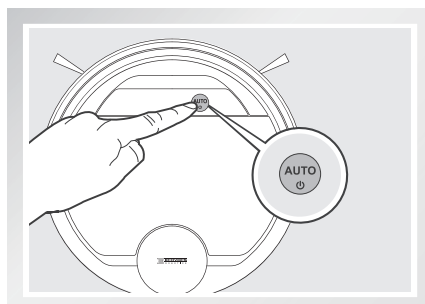


- \* Aby mohl robot uklízet, musí být zapnutý (ON).
- \* Pro výběr jiného režimu úklidu se řiďte instrukcemi v sekci 3.3 Zvolení režimu úklidu.
- \* Nepřesunujte robota ručně na jiné místo, pokud uklízí nebo se dobíjí.
- \* Pokud potřebujete doplnit vodu do nádrže během úklidu, nejprve pozastavte chod robota DEEBOT. Nepřesunujte ho manuálně. Stiskněte tlačítko pro uvolnění nádrže a poté nádrž vytáhněte.

### 6 Pozastavení chodu (Pause)

- Pozastavte chod robota stisknutím tlačítka režimu AUTO na robotovi.

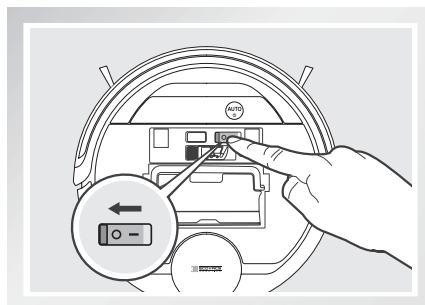
- \* Ovládací panel robota zhasne pokud je robot pozastaven po dobu delší než 10 minut. Robota můžete „probudit“ stisknutím tlačítka režimu AUTO na robotovi.



### 7 Vypnutí (OFF)

- Pozastavte DEEBOT. Otevřete horní kryt robota. Vypněte robota přepnutím spínacího tlačítka do pozice „OFF“ (vypnuto). „I“ = zapnuto (ON); „O“ = vypnuto (OFF).

- \* Pokud DEEBOT neuklízí, doporučuje se ho ponechat zapnutý a dobíjet.





## 3. Provoz a programování

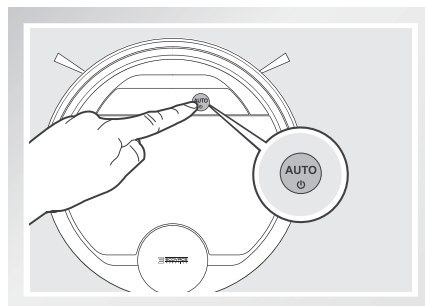
\* U modelů s napojením na aplikaci lze pomocí aplikace ECOVACS používat různé funkce.

### 3.3 Zvolení režimu úklidu

DEEBOT má několik úklidových režimů, ze kterých si můžete vybrat na základě typu podlahy. Úklidové režimy se volí pomocí aplikace ECOVACS.

#### 1 Úklidový režim AUTO

- Toto je nejčastěji používaný režim. V režimu AUTO uklízí DEEBOT tak, že následuje vzorec pohybu dopředu a dozadu po rovné čáře.



#### 2 Režim úklidu na místě

- Tento režim je vhodný pro oblasti s vysokou koncentrací nečistoty nebo prachu. V režimu úklidu na místě se DEEBOT soustředí na úklid konkrétních oblastí. Konkrétní oblasti určené k úklidu v režimu na místě lze určit na mapě v aplikaci ECOVACS.

#### 3 Režim úklidu specifické oblasti

- Poté, co DEEBOT naskenuje a zmapuje prostředí, lze na mapě pomocí aplikace ECOVACS zvolit konkrétní oblasti, které bude robot uklízet v režimu úklidu specifické oblasti.

### 3.4 Programování robota

#### Nastavení času

Týdenní program s opakovaným uklízením několikrát denně lze na přístroji DEEBOT nastavit pomocí aplikace ECOVACS.

### 3.5 Doplnková nastavení

#### Virtuální hranice

Virtuální hranice robotovi DEEBOT brání v úklidu specifické oblasti. Virtuální hranice lze nastavit v aplikaci ECOVACS.

#### Funkce nepřetržitého úklidu

Když je zapnutá funkce kontinuálního úklidu, robot se po úplném dobití automaticky vrátí a pokračuje v úklidu oblastí, které nebyly dokončeny při posledním úklidu.

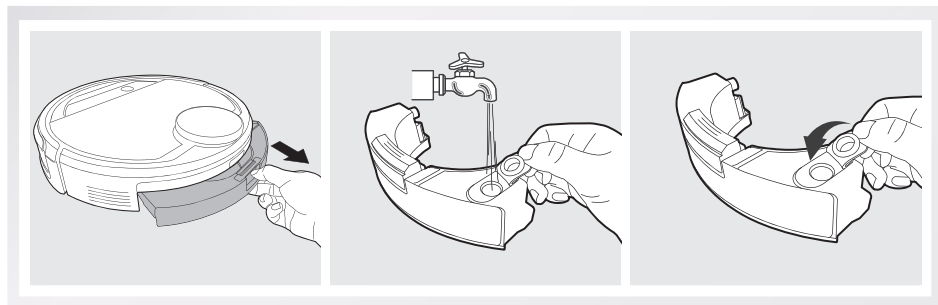
## 3. Provoz a programování

### 3.6 Doplnkový systém OZMO pro vytírání podlahy

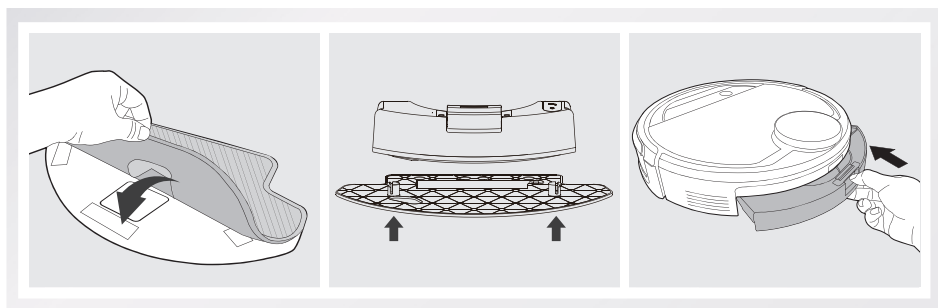
DEEBOT má volitelný systém vytírání OZMO, při kterém používá prátelný hadřík z mikrovlákna na vícenásobné použití připevněný na speciální destičku na nádobě na vodu. Prátelný hadřík z mikrovlákna na vícenásobné použití automaticky myje podlahu do čista v mokrém režimu a poté ji vytře dosucha.

- \* Při úklidu v režimu vytírání DEEBOT automaticky zaznamená koberec a vyhne se jim.
- \* Poté, co DEEBOT dokončí vytírání podlahy, vylijte z nádoby veškerou zbývající vodu.
- \* Vylijte z nádrže veškerou zbývající vodu a sundejte z destičky hadřík. Teprve potom dejte zařízení DEEBOT dobíjet.
- \* Při dobíjení i úklidu musí na spotřebiči zůstat připevněná nádoba na vodu.

#### 1 Doplněte do nádoby vodu.



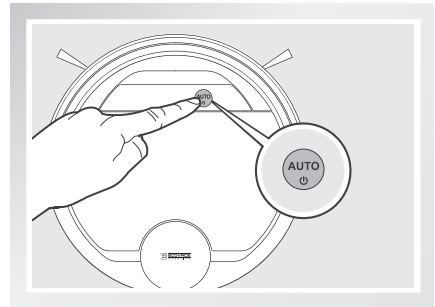
#### 2 Nasadte čisticí hadřík; Připevněte čisticí destičku a nádobu na vodu.



## 3. Provoz a programování

### 3 Spuštění

Zvolte požadovaný režim úklidu. DEEBOT ve zvoleném režimu zametá, vysává, vytírá a suší.

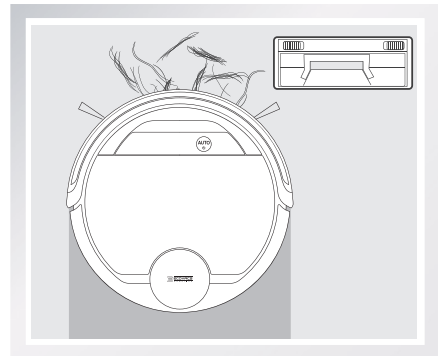
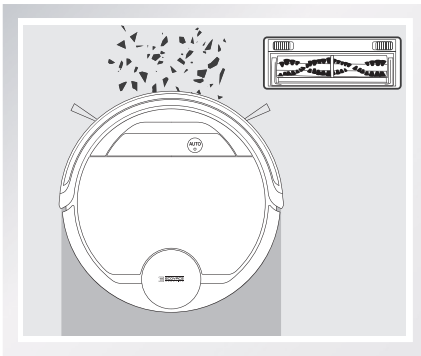


### 3.7 Výběr typu sání

Robot má 2 zaměnitelné možnosti sání, pro ještě lepší úklid.

**Možnost hlavního kartáče:** Nejlepší volba pro hloubkový úklid s kombinací hlavního kartáče a silného sání. Volba úklidu pomocí hlavního kartáče je na robotu DEEBOT nainstalovaná jako výchozí.

**Prvek pro přímé sání:** Nejlepší volba pro každodenní úklid, kdy je hlavní kartáč odstraněn a úklid je prováděn přímým sáním. Tato možnost sání je speciálně navržena pro úklid vlasů, aniž by se zamotaly do kartáče.

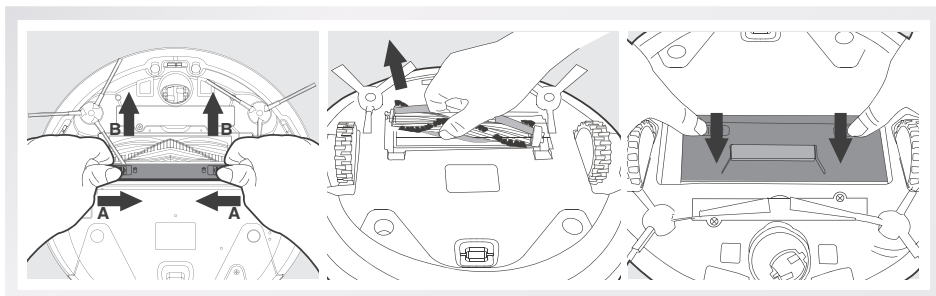


## 3. Provoz a programování

### Instalace prvku pro přímé sání

Obrátte robota. Stiskněte obě tlačítka na hlavní kartáči a odstraňte kryt kartáče. Sundejte hlavní kartáč.

Dejte do jedné roviny úchytky prvku pro přímé sání s otvory na spodní straně robota. Zatlačte součástku na místo - musí se ozvat zacvaknutí.

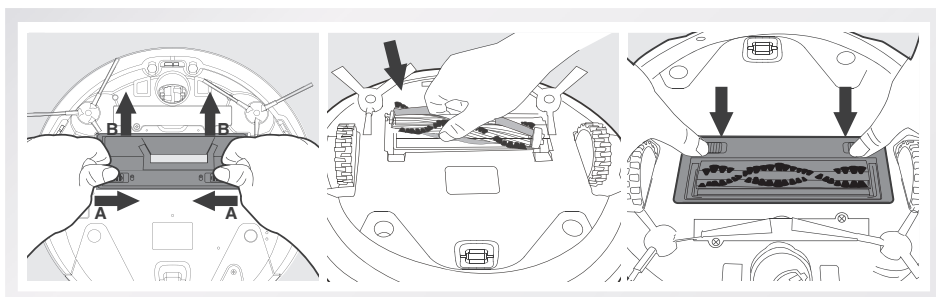


### Instalace prvku hlavního kartáče

Obrátte robota. Stiskněte obě tlačítka prvku pro přímé sání a odstraňte prvek pro přímé sání.

Dejte do spodní části robota hlavní kartáč.

Dejte do jedné roviny úchytky pro kryt hlavního kartáče s otvory na spodní straně robota. Zatlačte součástku na místo - musí se ozvat zacvaknutí.



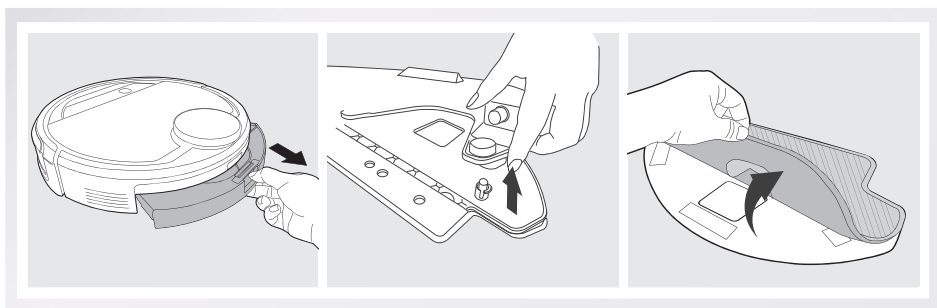
## 4. Údržba

Před prováděním čištění a údržby robota vypněte (OFF) a odpojte dobíjecí stanici od zdroje.

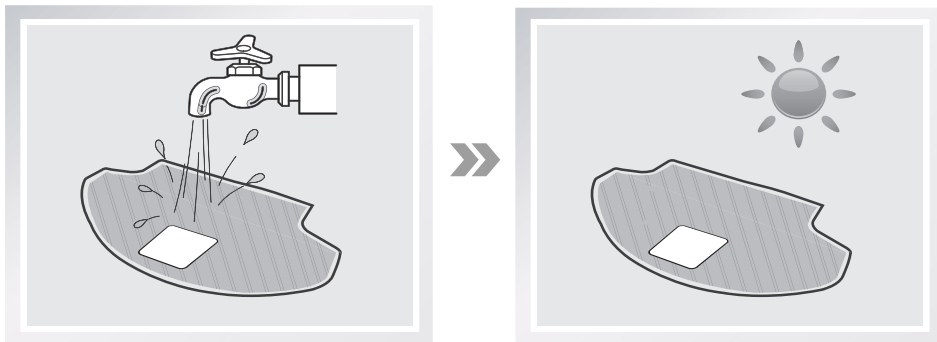
### 4.1 Doplnkový systém OZMO pro vytírání podlahy

Když DEEBOT dokončí vytírání, sundejte z něj nádobu na vodu a ihned vyčistěte nádobu, hadřík na vytírání podlahy i destičku na hadřík.

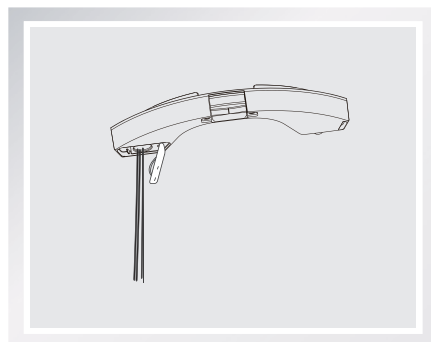
Nádobu sundáte tak, že stisknete tlačítko na vyjmutí nádoby a zatáhnete za ni. Sundejte destičku na hadřík a sundejte z ní hadřík.



Hadřík vyperte a nechejte ho uschnout ve vodorovné poloze.

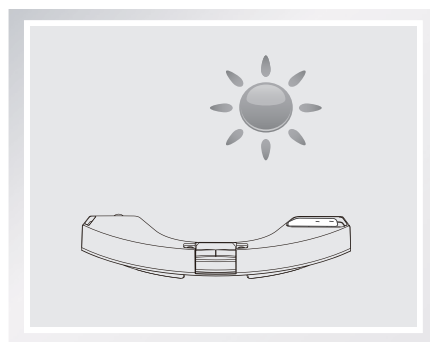
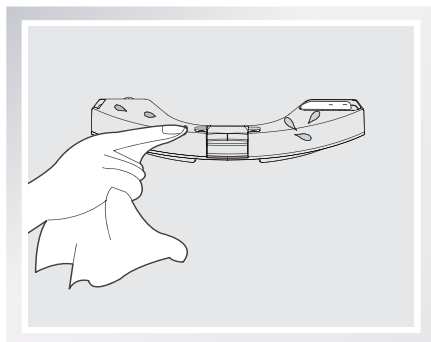


Vylijte veškerou zbývající vodu z nádoby.



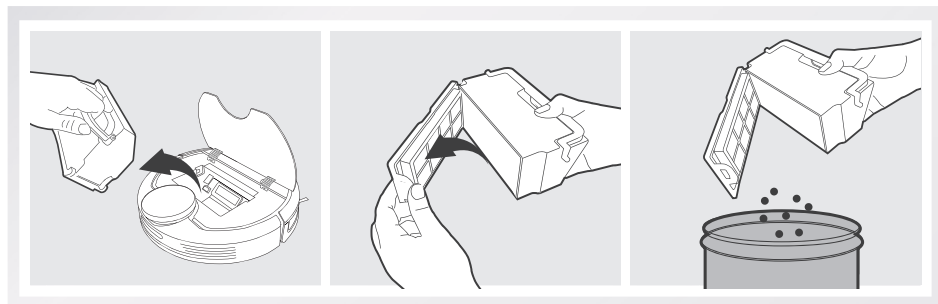
## 4. Údržba

Otřete vnější stranu nádoby suchým hadříkem a nechte ji vyschnout ve vodorovné poloze. Vyhněte se přímému slunečnímu záření.

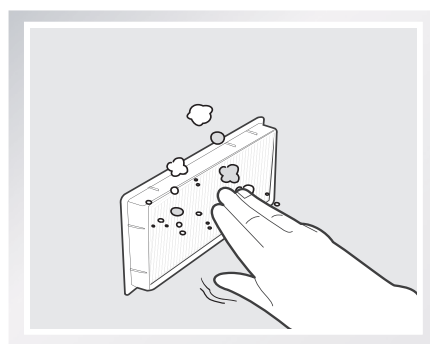
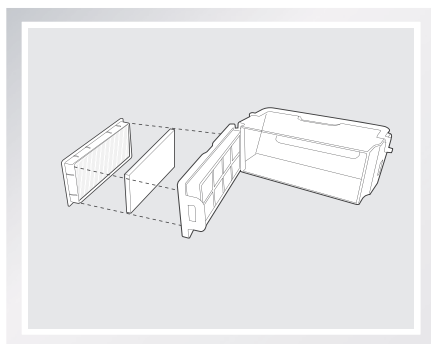


### 4.2 Odpadní nádoba a filtry

Otevřete horní kryt robota a vyjměte odpadní nádobu. Otevřete zámek odpadní nádoby a vyprázdněte nádobu.

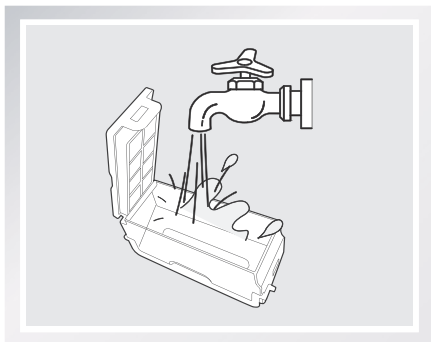


Odstraňte filtry Vyprašte do čista vysoce výkonný filtr. Neproplachujte vysoce výkonný filtr vodou.

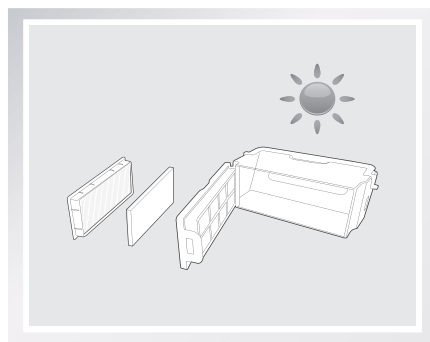


## 4. Údržba

Vypláchněte odpadní nádobu a síťový filtr pod tekoucí vodou.



Před opětovným instalováním odpadní nádoby a síťový filtr dokonale vysušte.

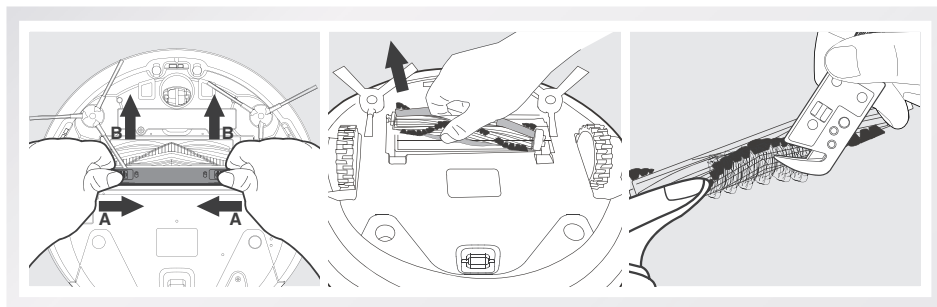


### 4.3 Hlavní kartáč, prvek pro přímé sání a postranní kartáče

\* Pro snadnou údržbu je součástí přístroje multifunkční nástroj na čištění. Manipulujte s ním opatrně, má ostré hrany.

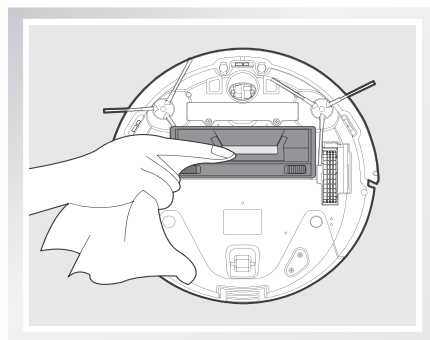
#### Hlavní kartáč

Obráťte robota. Stiskněte obě tlačítka na hlavní kartáči a odstraňte kryt kartáče. Sundejte hlavní kartáč. K přestřížení a odstranění vlasů zamotaných do hlavního kartáče použijte multifunkční čistící nástroj. Odstraňte z hlavního kartáče vlasy i jiné nečistoty.



#### Prvek pro přímé sání

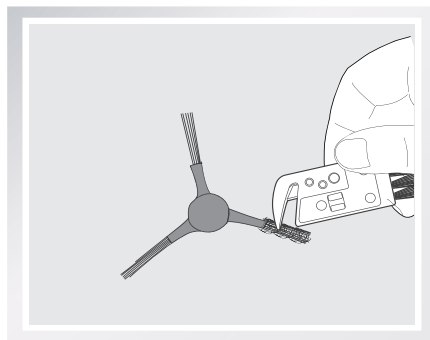
Otřete prvek pro přímé sání suchým hadříkem.



## 4. Údržba

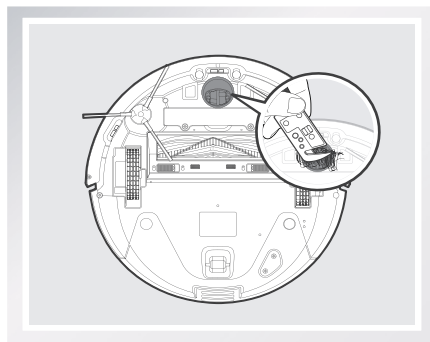
### Postranní kartáče

Odstraňte oba postranní kartáče. Odstraňte pomocí multifunkčního čisticího nástroje z postranních kartáčů vlasy nebo nečistoty, které jsou do nich zamotané, a otřete čistým hadříkem zdičky na kartáče.

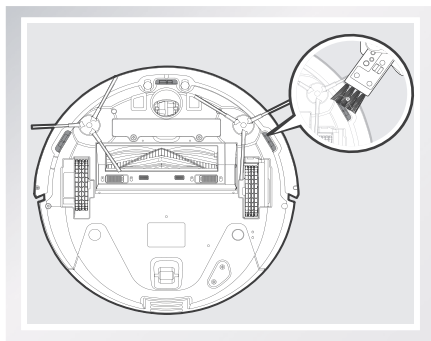


### 4.4 Další součásti

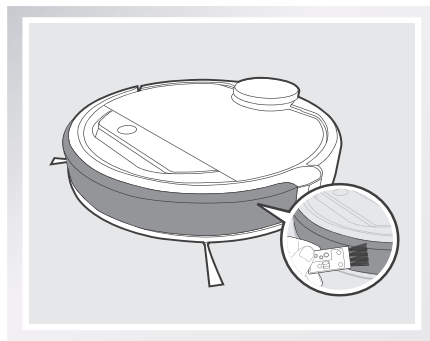
K přestřížení a odstranění vlasů zamotaných do univerzálního kolečka použijte multifunkční čisticí nástroj.



Čidlo proti upadnutí udržujte funkční jeho otíráním pomocí kartáče na multifunkčním čisticím nástroji.



Nárazník otřete kartáčem multifunkčního čisticího nástroje.

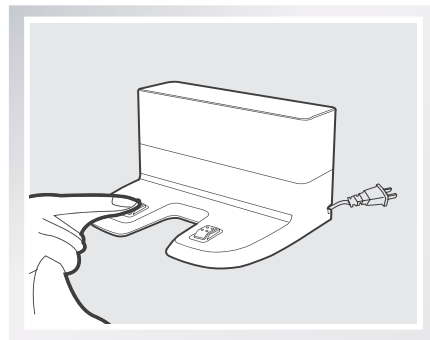
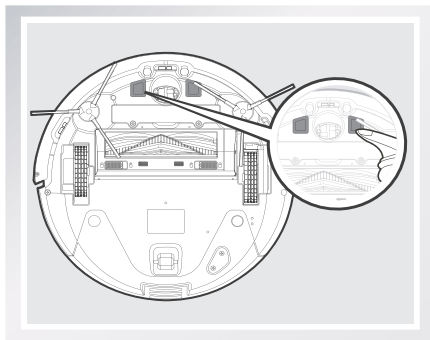




## 4. Údržba

\* Než začnete čistit dobíjecí kontakty a kolíky dobíjecí stanice, vypněte robota a odpojte dobíjecí stanici od zdroje.

Otřete dobíjecí kontakty robota a kolíky dobíjecí stanice suchým hadříkem. Zachováte tak jejich správnou funkčnost.



## 4. Údržba

### 4.5 Pravidelná údržba

Aby si DEEBOT udržel špičkový výkon, provádějte údržbu a výměnu tak často, jak je uvedeno níže: Pro snadnou údržbu je součástí přístroje multifunkční nástroj na čištění. Manipulujte s ním opatrně, má ostré hrany.

Část robota	Frekvence údržby	Frekvence výměny
Čisticí hadřík	Po každém použití	Po 50 praních.
Odpadní nádoba/nádoba na vodu/destička na hadřík	Po každém použití	/
Postranní kartáče	Jednou za 2 týdny	Po 3 - 6 měsících
Hlavní kartáč	Jednou týdně	Po 6 - 12 měsících
Houbový filtr/filtr s vysokou výkonností	Jednou týdně (dvakrát za týden, pokud žijete s domácími zvířaty)	Po 4 - 6 měsících
Univerzální kolečko Čidlo proti upadnutí Nárazník Dobíjecí kontakty Kolíky dobíjecí stanice	Jednou týdně	/

Poznámka: ECOVACS vyrábí různé náhradní a montážní součásti. Více informací o náhradních součástech vám poskytne zákaznický servis.

## 5. Řešení obtíží

Č.	Porucha	Možné příčiny	Řešení
1	DEEBOT se nenabíjí.	DEEBOT není zapnutý (ON).	Zapněte robota.
		DEEBOT se nenapojil na dobíjecí stanici.	Přesvědčte se, že dobíjecí kontakty robota jsou spojené s kolíky dobíjecí stanice. Pokud je to potřeba, posuňte robota do správné polohy manuálně.
		Dobíjecí stanice je odpojená od zdroje a DEEBOT je zároveň zapnutý (ON), což způsobuje spotřebu energie z baterie.	Připojte dobíjecí stanici ke zdroji a přesvědčte se, že je DEEBOT zapnutý (ON). Nechte robota v dobíjecí stanici, aby byl plně dobít, kdykoli je to třeba.
		Baterie je zcela vybitá.	Aktivujte baterii. Zapněte (ON). Umístěte robota ručně do dobíjecí stanice, po 3 minutách jej od stanice odpojte. Opakujte 3krát a poté nechte normálně dobít.
2	DEEBOT se nemůže vrátit do dobíjecí stanice.	Dobíjecí stanice není správně umístěná.	Informace ke správnému umístění do dobíjecí stanice naleznete v sekci 3.2.
3	DEEBOT se dostává do potíží v průběhu úklidu a poté se zastaví.	DEEBOT se zamotal do překážky na podlaze (elektrické kabely, dlouhé závěsy, třásně koberce atd.).	DEEBOT se různými způsoby pokusí vymanit se z obtíží. Pokud se mu to nepodaří, odstraňte překážky ručně a znovu robota zapněte.
4	DEEBOT se vrací do dobíjecí stanice ještě před tím, než dokončí úklid.	Pokud se sníží stav baterie, přepne se DEEBOT automaticky do režimu návratu do dobíjecí stanice, aby se dobil.	Toto je zcela normální. Není třeba situaci nijak řešit.
		Čas fungování se liší v závislosti na povrchu podlahy, komplikovanosti místnosti a zvoleném režimu úklidu.	Toto je zcela normální. Není třeba situaci nijak řešit.
5	DEEBOT neuklízí automaticky v nastaveném čase.	Funkce inteligentního úklidu nebo nastavení času úklidu je zrušeno.	Prostudujte si sekci 3.4, kde naleznete více informací.
		Funkce kontinuálního úklidu je zapnutá (ON). DEEBOT dokončil úklid oblasti určené k úklidu.	Toto je zcela normální. Není třeba situaci nijak řešit.
		DEEBOT je vypnutý.	Zapněte robota.
		Baterie je téměř vybitá.	Nechte robota zapnutého (ON) a v dobíjecí stanici, aby byl plně dobít, kdykoli je to třeba.
		Sací otvor robota je ucpaný a/ nebo je do jeho součástí zapletená nečistota.	Vypněte DEEBOT (OFF), vyčistěte odpadní nádobu a obraťte robota. Vyčistěte sací otvor, postranní kartáče a hlavní kartáč dle návodu v sekci 4.

## 5. Řešení obtíží

Č.	Porucha	Možné příčiny	Řešení
6	DEEBOT vynechal při úklidu část místnosti.	Tuto část je potřeba poklidit.	Než začne DEEBOT uklízet, odstraňte prosím z podlahy drobné předměty a poklidte místnost.
7	Při mokřém úklidu ne-odchází z nádoby žádná voda.	Magnet z destičky na hadřík odpadá.	Kontaktujte zákaznický servis.
		V nádobě dochází voda.	Doplňte do nádoby vodu.
		Otvory na vodu na spodní části robota jsou ucpané.	Zkontrolujte otvory na spodní části a vyčistěte je.
8	DEEBOT se nemůže připojit k domácí síti WiFi.	Zadali jste nesprávný název nebo heslo pro WiFi síť.	Vložte správný název a heslo domácí WiFi sítě.
		DEEBOT je mimo dosah signálu domácí WiFi sítě.	Přesvědčte se, že je DEEBOT v dosahu signálu domácí WiFi sítě.
		Nastavení sítě bylo zahájeno před tím, než byl robot připraven.	Zapněte spínací tlačítko. Pomocí jehly stisknete na 5 vteřin tlačítko RESET. DEEBOT je připraven na nastavení sítě tehdy, když zahraje melodii a indikátor WiFi pomalu bliká.
		Potřebujete aktualizovat operační systém vašeho chytrého telefonu.	Aktualizujte operační systém vašeho chytrého telefonu. Aplikace ECOVACS funguje na iOS 9.0 a výše a Android 4.0 a výše.

# EU-Declaration of conformity

---

Document number: 0018

Manufacturer: Ecovacs Robotics Co., Ltd.

Address: No.18, Youxiang Road, Wuzhong District, Suzhou City, Jiangsu Province, China.

We hereby declare that the following products listed below are in accordance with the provisions in the latest version of EC in this document.

---

<b>Product designation:</b>	<b>Automatic battery-operated cleaner</b>
<b>Brand:</b>	
<b>Model:</b>	<b>DG3G, DG3G.**(*=0-9)(the first * denote different colours, the second * denote different accessories.)</b>
<b>Specification:</b>	<b>Electrical appliances for household and similar purposes</b>

---


## EC Regulations or Directives:

RED	Directive 2014/53/EU
RoHS	Directive 2011/65/EU
WEEE	Directive 2002/96/EC
REACH	Directive 1907/2006/EC
Eco-design	Directive 2009/125/EC

---

## Standards the product is in conformity with:

EN 60335-2-2:2010 + A11:2012 + A1:2013  
EN 60335-1:2012+A11:2014+AC:2014  
EN 61558-1:2005 + A1:2009  
EN 61558-2-16:2009 + A1:2013  
EN 62233:2008  
EN 55014-1:2006+A1:2009+A2:2011  
EN 55014-2:2015  
EN 61000-3-2:2014  
EN 61000-3-3:2013  
EN 300 328 V2.1.1  
EN 301 489-1 V2.1.1  
EN 301 489-17 V3.1.1  
EN 62311:2008  
IEC62321:2008  
EN 50564: 2011

  
Signature: \_\_\_\_\_  
General Manager: Zhuang Jianhua  
Date: 2017-9-25



**Ecovacs Robotics Co., Ltd**

No. 18 You Xiang Road, Wuzhong District,  
Suzhou City, Jiangsu Province, P.R.China

DEEBOT R97-EU01-IM2017R03