

WINBOT 950™

cs Návod k použití



Gratulujeme k zakoupení produktu ECOVACS ROBOTICS WINBOT!

Doufáme, že s ním prožijete mnoho spokojených let. Věříme, že nákup nového robota vám pomůže udržovat váš domov čistý a umožní vám věnovat se více jiným věcem.

Žijte chytře. Užívejte si život.

Pokud se setkáte se situacemi, kterými se tento Návod k použití nezabývá dostatečně, kontaktujte prosím naše zákaznické centrum, kde vám technici s konkrétním problémem pomohou.

Více informací naleznete na oficiální stránce ECOVACS ROBOTICS: **www.ecovacs.com**

Společnost si v rámci neustálého zlepšování vyhrazuje práva na technologické a/nebo designové změny produktu.

Děkujeme, že jste si vybrali spotřebič WINBOT!

Obsah

1. Důležité poučení o bezpečnosti	2
2. Obsah balení a technické údaje	5
2.1 Obsah balení	5
2.2 Technické údaje	5
2.3 Náskres výrobku	6
3. Provoz robota WINBOT	7
3.1 Poznámky před úklidem	7
3.2 Nasazení čisticí podložky	8
3.3 Montáž adaptéru	8
3.4 Instalace bezpečnostního lana	9
3.5 Umístění bezpečnostní úchytky	10
3.6 Čisticí roztok ve spreji	11
3.7 Spuštění	11
3.8 Pozastavení	13
3.9 Vypnutí	13
4. Údržba	15
4.1 Čisticí podložka	15
4.2 Větrák, čidla a stěrka	15
4.3 Pojezdy	16
5. Světelné a zvukové indikátory stavu	17
6. Řešení obtíží	18

1. Důležité poučení o bezpečnosti

Při používání elektrického spotřebiče je vždy třeba řídit se základními bezpečnostními opatřeními včetně těchto:

PŘED POUŽITÍM SPOTŘEBIČE SI PŘEČTĚTE CELÝ NÁVOD. NÁVOD SI USCHOVEJTE

1. Tento spotřebič mohou používat osoby se sníženými fyzickými, smyslovými nebo mentálními schopnostmi nebo nedostatkem zkušeností a znalostí, pokud jsou pod dohledem nebo pokud obdržely instrukce týkající se bezpečného používání spotřebiče a chápou rizika, která jsou s jeho používáním spojená. Děti nesmí spotřebič používat jako hračku. Nepoužívejte spotřebič, pokud vám upadl na zem, jsou na něm viditelné známky poškození nebo netěsní. Uchovávejte spotřebič při nabíjení mimo dosah dětí.
2. Nepoužívejte spotřebič při příliš vysokých nebo nízkých teplotách (nižších než 0 °C/32 °F nebo vyšších než 40 °C/104 °F) a při vlhkosti vyšší než 65 %. Zařízení lze použít k mytí vnější strany oken tehdy, pokud je správně upevněno k bezpečnostní úchytce, není silný vítr, neprší a nesněží.
3. Při čištění se ujistěte, že je spotřebič zapojený do elektriny. Spotřebič má záložní baterii, která se během provozu dobíjí. Záložní baterie spotřebič napájí, pokud se odpojí ze sítě nebo dojde k výpadku elektriny.
4. Pokud je spotřebič zapojený do elektriny, nenechávejte jej bez dozoru.
5. **POUZE** pro použití v domácnosti. Spotřebič není určen pro používání v komerčním nebo průmyslovém prostředí.
6. Nepoužívejte spotřebič na čištění prasklých oken.
7. Používejte pouze doplňky doporučené nebo dodávané výrobcem. Používejte pouze adaptér dodávaný výrobcem.
8. Zkontrolujte, že napětí vaší sítě odpovídá napětí uvedenému na adaptéru.
9. Nepoužívejte spotřebič na čištění zarámovaných oken s rámem menším než 5 mm (0,2 palce).
10. Nepoužívejte spotřebič na mokrá nebo mastná okna.
11. Skladujte spotřebič mimo dosah horkých a hořlavých materiálů.
12. Nepoužívejte spotřebič, pokud nedrží pevně na okně nebo má viditelné známky poškození.
13. Abyste se vyhnuli riziku zásahu elektrickým proudem, neponořujte spotřebič do vody nebo jiných kapalin. Neodkládejte jej na místa, odkud by mohl spadnout nebo být stažen do vany nebo umyvadla.

1. Důležité poučení o bezpečnosti

14. Nedotýkejte se zástrčky nebo spotřebiče mokřkýma rukama.
15. Nenabíjejte spotřebič v extrémně horkém nebo chladném prostředí - takové teploty mohou mít vliv na životnost baterie. Při nabíjení spotřebič neumísťujte na jiná elektrická zařízení a nabíjejte jej mimo dosah ohně a tekutin.
16. Dejte pozor, abyste nepoškodili napájecí kabel. Netahejte ani nepřenašejte spotřebič za napájecí kabel, nepoužívejte napájecí kabel jako držadlo, dejte pozor, abyste jej neskřípli do okna a nepokládejte na kabel těžké předměty. Napájecí kabel nesmí přijít do styku s horkým povrchem.
17. Nepoužívejte spotřebič, pokud je poškozený napájecí kabel nebo zásuvka. Nepoužívejte spotřebič, pokud nefunguje správně, upadl vám na zem, je poškozený nebo přišel do kontaktu s vodou. V takovém případě jej musí opravit výrobce nebo autorizovaný servis - vyhněte se tak rizikům.
18. Pokud je napájecí kabel poškozený, musí jej vyměnit výrobce nebo autorizovaný servis - vyhněte se tak rizikům.
19. Než začnete s čištěním nebo údržbou spotřebiče, odpojte zástrčku ze zásuvky. Nevytahujte adaptér ze zásuvky taháním za napájecí kabel.
20. Záložní baterii musí opravit výrobce nebo autorizovaný servis - vyhněte se tak rizikům.
21. Před odložením spotřebiče do odpadu z něj nejprve musíte vyndat záložní baterii a naložit s ní v souladu s místními platnými zákony a vyhláškami o nakládání s odpady.
22. Před odstraněním baterie spotřebič odpojte ze zásuvky.
23. S použitými bateriemi nakládejte v souladu s místními zákony a vyhláškami o nakládání s odpady.
24. Zařízení nepalte, ani pokud je značně poškozené. Baterie mohou v ohni vybuchnout.
25. Spotřebič se musí používat v souladu s pokyny uvedenými v tomto návodu. Společnost nenese zodpovědnost za jakékoli škody nebo zranění zapříčiněné nesprávným použitím.
- 26. UPOZORNĚNÍ:** Pro dobíjení baterie používejte pouze odjímatelnou dobíjecí jednotku EA10952 dodávanou společně se spotřebičem.
27. Robot obsahuje baterie, které smí vyměňovat pouze kvalifikovaná osoba.
28. Dálkové ovládání již obsahuje dvě nedobíjecí AAA baterie. Pokud potřebujete vyměnit baterii v dálkovém ovládání, obraťte

1. Důležité poučení o bezpečnosti

ovládání, stiskněte kryt prostoru pro baterie a sundejte jej. Vyndejte baterie a vložte nové ve správném směru pólů. Nasadte zpět kryt prostoru pro baterie.

29. Nedobíjejte baterie nedobíjejte.
30. Nekombinujte různé typy baterií ani nové a staré baterie.
31. Při vkládání baterií do ovládání dejte pozor na správnou orientaci pólů. Vybité baterie ze zařízení vyjměte a bezpečně s nimi naložte jako s odpadem.
32. Pokud nebudete dálkové ovládání delší dobu používat, vyjměte z něj před uložením baterie.
33. Napájecí terminál nesmí zkratovat.
34. Zástrčka a adaptér musí být používány uvnitř.

Pro státy EU

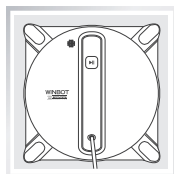


Správná likvidace výrobku

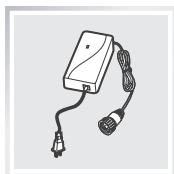
Tyto značky indikují, že v zemích EU nesmí být při likvidaci s produktem nakládáno jako s domácím odpadem. V zájmu ochrany životního prostředí a lidského zdraví před působením nesprávně zlikvidovaného odpadu prosím přistupujte zodpovědně k recyklaci a podpořte tak udržitelné opětovné využití materiálů. Při recyklaci spotřebiče využijte systém vrácení a sběru spotřebičů nebo kontaktujte prodejce, od kterého jste si výrobek zakoupili. Ti zajistí bezpečnou recyklaci spotřebiče.

2. Obsah balení a technické údaje

2.1 Obsah balení



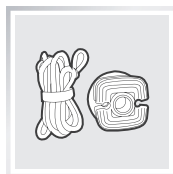
WINBOT



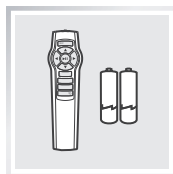
Adaptér



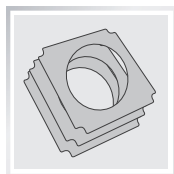
Návod k použití



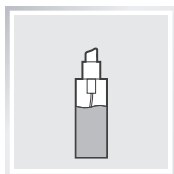
Bezpečnostní
úchytky a lano



Dálkové ovládání
s bateriemi



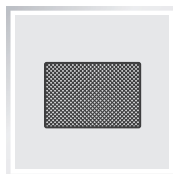
(3) Čistící podlož-
ky



Čistící roztok
WINBOT



(1) Prodlužovací
šňůra WINBOT
(1,5 m)



Hadřík na závě-
rečné otření

2.2 Technické údaje

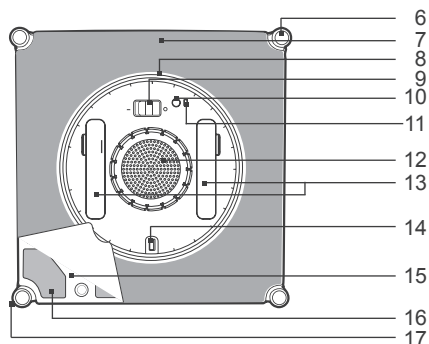
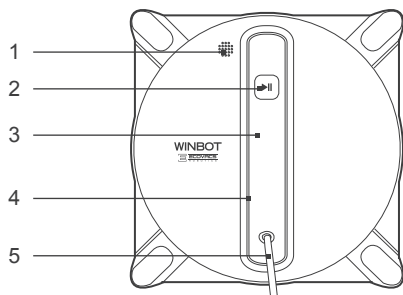
Model robotu WINBOT	W950		
Provozní napětí	24 V DC	Jmenovitý výkon	75 W
Model baterie	HCC1450-4S1P	Specifikace baterie	Lithium 14,8 V, 600 mAh
Dálkové ovládání			
Model baterie dálkového ovládání	AAA R03		
Jmenovité výstupní napětí baterie dálkového ovladače	1,5 V DC		
Adaptér: EA10952			
Příkon: 100-240 V AC 50/60 Hz 2,5 A	Výkon: 24 V DC 3,75 A		

* Technologie a design se v průběhu neustálého zlepšování produktu může změnit.

2. Obsah balení a technické údaje

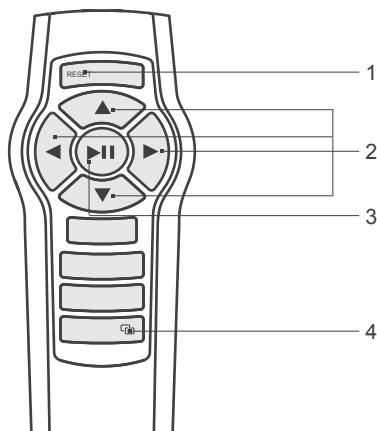
2.3 Náčrves výrobku

WINBOT



- | | |
|--|--|
| <ol style="list-style-type: none"> 1. Reprodukter 2. Světelný indikátor stavu/tlačítko START/PAUSE 3. Rukojeť 4. Port pro upgrade (pro zákaznický servis) 5. Napájecí kabel | <ol style="list-style-type: none"> 6. Čidlo detekce okrajů 7. Čisticí podložka 8. Sěrka 9. Spodní vypínač 10. Světlo spodního indikátoru stavu 11. Čidlo sání 12. Větrák 13. Pojezdy 14. Vyrovnávací kolečko 15. Destička čisticí podložky 16. Suchý zip na čisticí podložku 17. Postranní válečky |
|--|--|

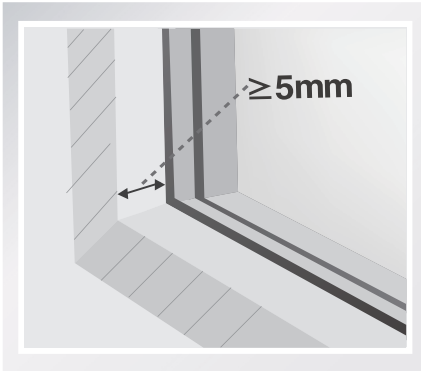
Dálkové ovládání



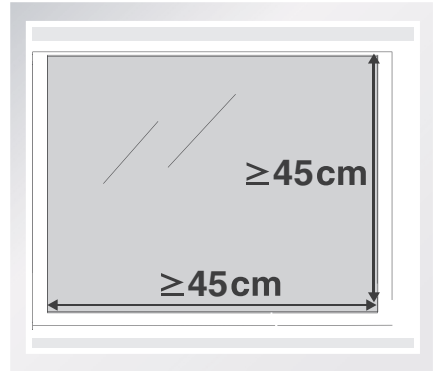
1. Tlačítko RESET
2. Tlačítka na řízení směru
3. Tlačítko START/PAUSE
4. Párovací tlačítko dálkového ovladače

3. Provoz robota WINBOT

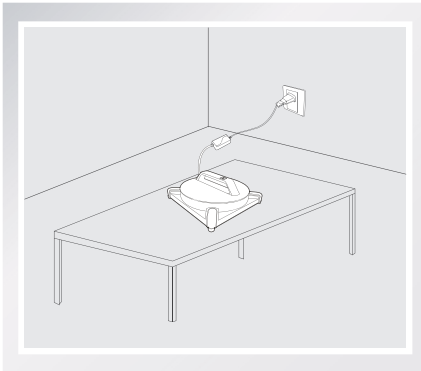
3.1 Poznámky před úklidem



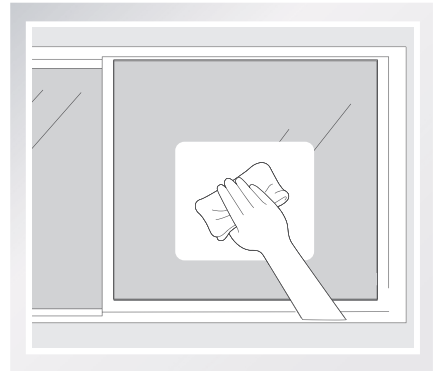
Nepoužívejte robota WINBOT na čištění zarámovaných oken s rámem menším než 5 mm.



WINBOT dokáže čistit zarámovaná nebo bezrámová okna o rozměrech větších než 45 cm x 45 cm.



Pokud světelný indikátor stavu robota WINBOT bliká po zapnutí (ON) ZELENĚ, baterie potřebuje dobít. Nechejte robota WINBOT zapojeného, aby se dobila jednotka záložní baterie. Nabíjejte tak dlouho, dokud světelný indikátor stavu nezačne blikat MODŘE. Poté může robot začít uklízet. Záložní baterie je plně dobítá, když světelný indikátor stavu přestane svítit.



Pokud je okno pokryto špínou, umyjte nejprve malou plochu okna a na ni robota WINBOT umístěte.

3. Provoz robota WINBOT

- WINBOT je určen pro udržovací úklid běžných oken. Není určen na mytí silně znečištěných oken nebo na úvodní mytí.
- Mezi oknem a překážkami - například nábytkem nebo závěsy - musí být prostor alespoň 15 cm.
- WINBOT odkáže mýt i horizontálně instalovaná okna, ale pouze tehdy, pokud je ovládán směrovými tlačítky na dálkovém ovladači.

WINBOT dokáže mýt i nakloněná okna, ale ne běžným způsobem. Při takovém mytí buďte vždy

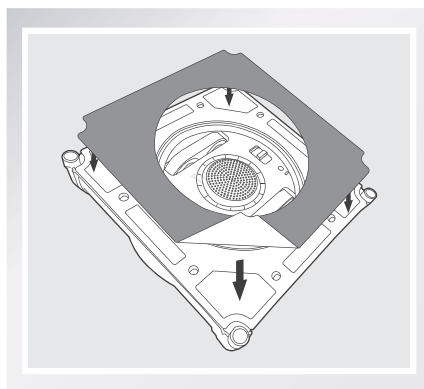
- nablízku, abyste mohli robotovi v případě potřeby pomoci.

Nepoužívejte robota WINBOT vzhůru nohama.

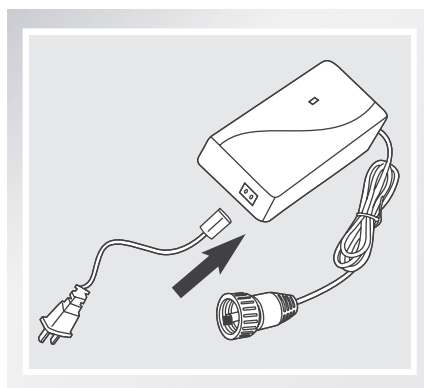
- Před použitím robota WINBOT k mytí oken s nerovným povrchem, např. s matem, texturou, vzory, povrchovou úpravou nebo nátěrem, kontaktujte nejprve výrobce a zjistěte si pokyny k mytí takových oken. Společnost ECOVACS ROBOTICS nenes zodpovědnost za škody vzniklé nesprávným použitím na takových typech povrchu.

3.2 Nasad'te čistící podložku

Obrá'te robota WINBOT a nasad'te rovně na jeho spodní stranu čistící podložku. Bílou stranou připevněte podložku na suchý zip a šedá strana musí směřovat ven. Zkontrolujte, zda čistící podložka nepřekrývá stěrku nebo čidla detekce okrajů.

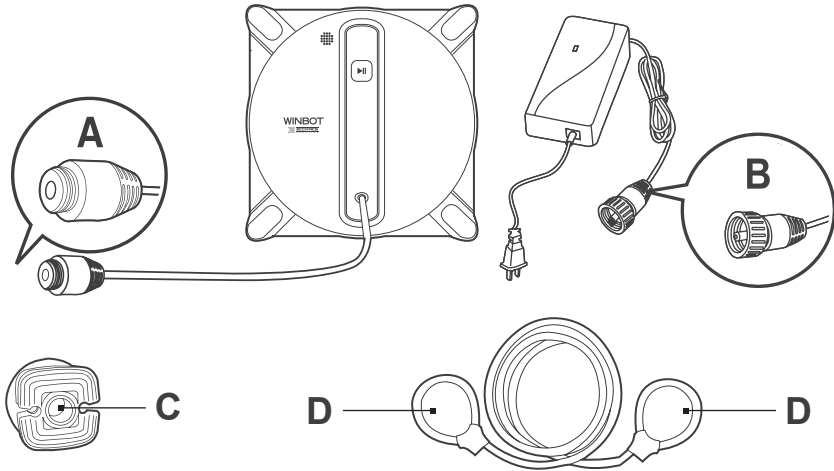


3.3 Poskládejte adaptér



3. Provoz robota WINBOT

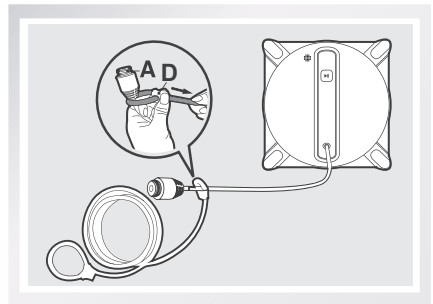
3.4 Instalujte bezpečnostní lano



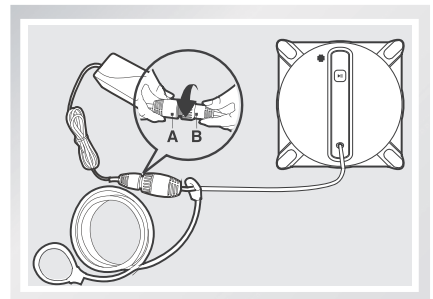
Konec A: Napájecí kabel WINBOT
Konec C: Bezpečnostní úchytka

Konec B: Napájecí kabel adaptéru
Konec D: Bezpečnostní lano

- 1** Zahákněte jeden konec bezpečnostního lana ke konci A na napájecím kabelu robota WINBOT a utáhněte.

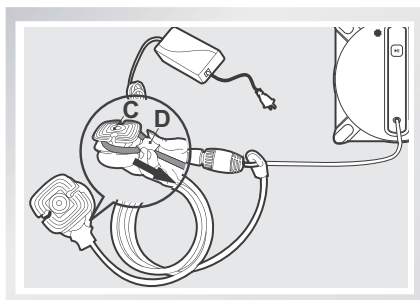


- 2** Spojte konec A a konec B a utáhněte.



3. Provoz robota WINBOT

- 3** Zahákněte druhý konec bezpečnostního lana přes žlábek bezpečnostní úchytky a utáhněte.



* Pokud délka napájecího kabelu omezuje robota v pohybu, můžete použít prodlužovací kabel WINBOT. Rozpojte konec A od konce B, zapojte do nich správné konce prodlužovacího kabelu a upevněte.

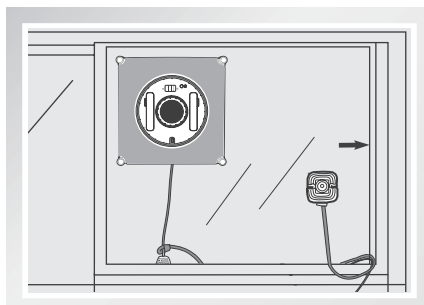
* S robotem WINBOT se smí používat jen jeden prodlužovací kabel.

3.5 Umístění bezpečnostní úchytky

Otřete povrch přísavky bezpečnostní úchytky hadříkem na závěrečné otření, který je přiložen k výrobku.

Pokud bude robot WINBOT používán na mytí vnitřní strany okna: Přitiskněte PEVNĚ bezpečnostní úchytku do horního rohu vnitřní strany okna. Ujistěte se, že bezpečnostní úchytky pevně drží na místě.

Pokud bude robot WINBOT používán na mytí vnější strany okna: Přitiskněte PEVNĚ bezpečnostní úchytku na vnitřní stranu umývaného okna. Ujistěte se, že bezpečnostní úchytky pevně drží na místě.

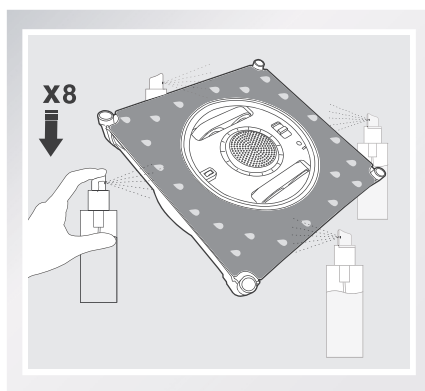


3. Provoz robota WINBOT

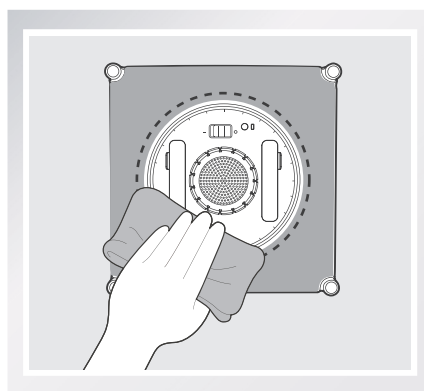
3.6 Čisticí roztok ve spreji

* Doporučujeme používat robota WINBOT s čisticím roztokem WINBOT dodávaným společností ECOVACS. Použití vody z kohoutku nebo jiných čisticích prostředků by mohlo mít nepříznivý vliv na výkon. Použití jiného čisticího roztoku může potenciálně anulovat platnost záruky.

Stříkněte 8krát na každou stranu čisticí podložky roztok WINBOT dodávaný společně se spotřebičem.



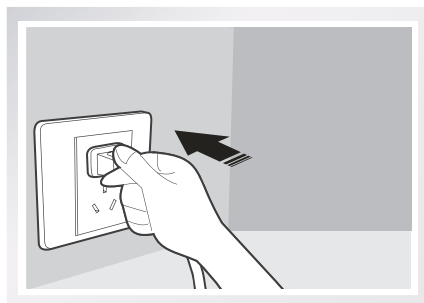
Po nastříkání otřete spodní stranu robota WINBOT hadříkem na závěrečné očištění.



3.7 Spuštění

1 Zapojte robota WINBOT do zdroje energie

* Neodpojujte během čištění robota od zdroje.

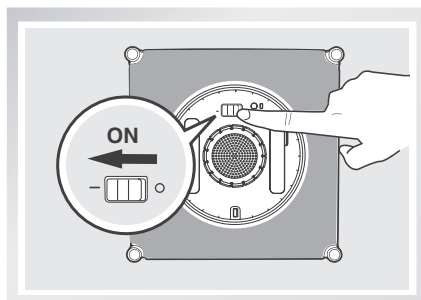


3. Provoz robota WINBOT

2 Zapnutí (ON)

- Přepněte spínací tlačítko robota do pozice „ON“. WINBOT je zapnutý, pokud světelný indikátor stavu bliká MODŘE.

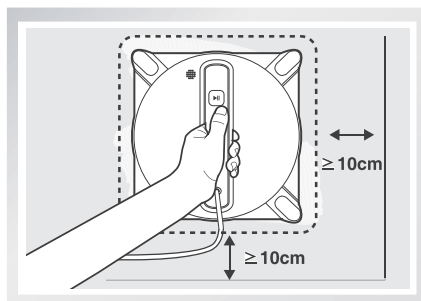
* Udržujte ostatní předměty mimo dosah robota WINBOT, abyste zabránili jeho zablokování.



3 Umístění na sklo

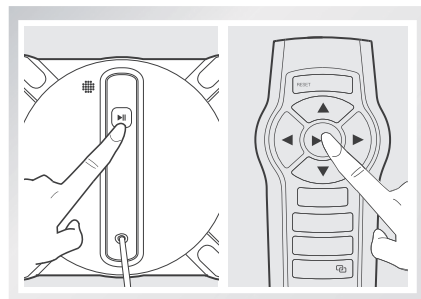
- Umístěte robota WINBOT na okno minimálně 10 cm od rohu okna nebo jiných překážek. WINBOT je správně připevněn na okno tehdy, pokud světelný indikátor stavu svítí bez přerušování MODŘE.

* Mezi oknem a překážkami - například nábytkem nebo závěsy - musí být prostor alespoň 15 cm.



4 Spuštění

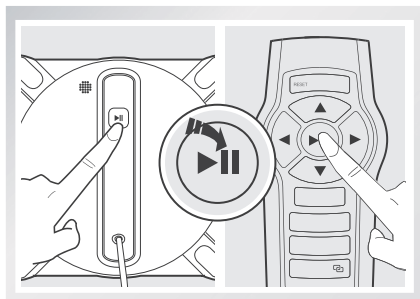
- Spusťte robota WINBOT stisknutím tlačítka START/PAUSE na robotovi nebo na dálkovém ovladači.



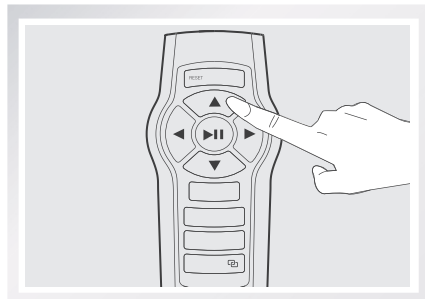
3. Provoz robota WINBOT

3.8 Pozastavení chodu

Během čištění pozastavte chod robota WINBOT stisknutím tlačítka START/PAUSE na robotovi nebo na dálkovém ovladači.



Pohyb robota WINBOT směrem dopředu, dozadu, doleva a doprava lze určit pomocí tlačítek na řízení směru, pokud je jeho chod pozastavený (Pause). WINBOT čistí, pokud jsou používána směrová tlačítka.

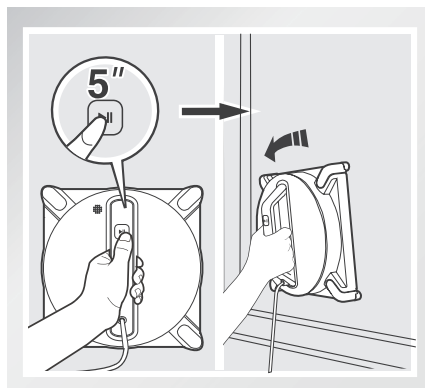


3.9 Zastavení

Pokud WINBOT dokončí čisticí cyklus, vrátí se na místo, kde začal, a zapírá.

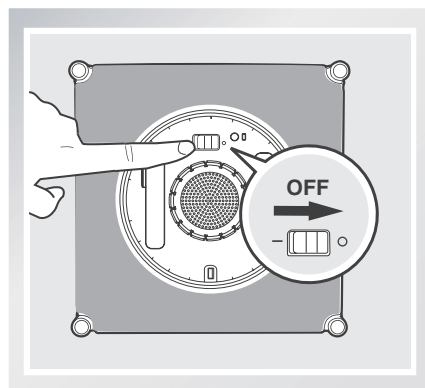
1 Sundejte WINBOT

- Chyťte robota za rukojeť. Stiskněte a držte tlačítko START/PAUSE na robotovi po dobu asi 5 vteřin dokud se nezastaví větrák. Sundejte robota WINBOT z okna. Vyleštěte hadříkem na závěrečné očištění šmouhy, které zůstaly na okně při sundávání robota.



2 Vypnutí (OFF)

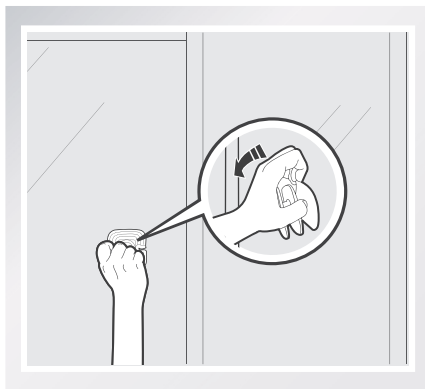
- Přepněte spínací tlačítko robota do pozice „O“.



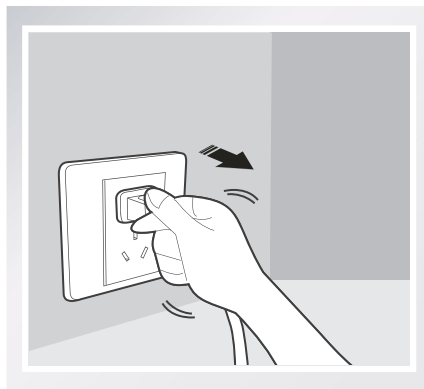
3. Provoz robota WINBOT

3 Odstraňte bezpečnostní úchytky.

- Vyleštěte hadříkem na závěrečné otření šmouhy, které zůstaly na okně po bezpečnostní úchytky při sundávání robota.



4 Odpojte robota od zdroje

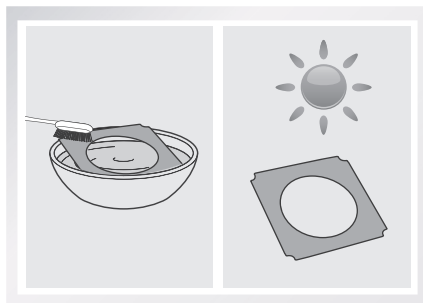


Poznámky: Pokud má WINBOT problém a světelný indikátor bliká ČERVENĚ, můžete robota resetovat pomocí tlačítka RESET na dálkovém ovladači. Viz sekce „Řešení obtíží“.

Před prováděním čištění a údržby robota WINBOT jej vypněte (OFF) a odpojte ze zásuvky.

4.1 Čistící podložka

Obráťte robota WINBOT a sundejte čisticí podložku. Ponořte podložku na 2 minuty do čisté chladné vody. Vyperte ji v ruce pomocí jemného pracího prostředku a nechte ji vysušit ve vodorovné poloze. Než ji opět připejnete na robota, nechte ji zcela vyschnout.

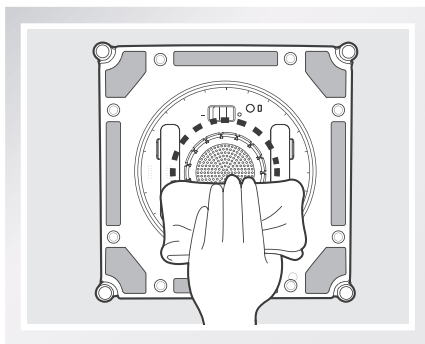


- * NEPOUŽÍVEJTE mokrou čisticí podložku, robot by mohl spadnout z okna.
- * Pravidelné praní podložky může prodloužit její životnost.
- * Pokud je čisticí podložka opotřebovaná nebo už přesně nepadne do prostoru se suchým zipem, vyměňte ji za novou. Dosáhnete tak nejlepších výsledků mytí.

4.2 Větrák, čidla a sěrka

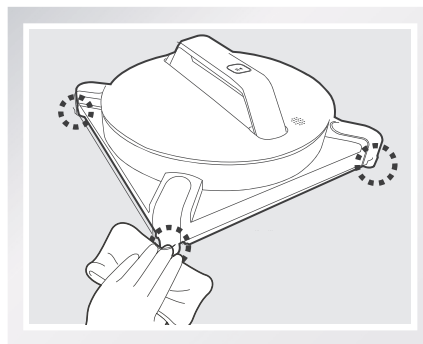
Větrák

Obráťte robota WINBOT a oťete z větráku pomocí hadříku na závěrečné otření nečistoty. Udržte tak správné sání.



Postranní válečky

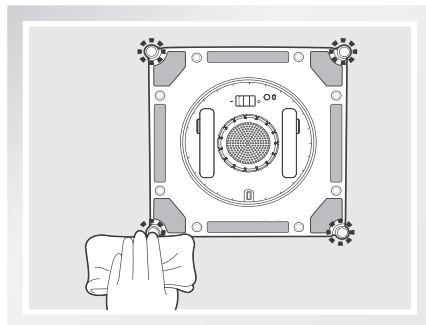
Oťete čtyři postranní válečky pomocí hadříku na závěrečné otření, které je součástí produktu. Zachováte tak správnou funkčnost.



4. Údržba

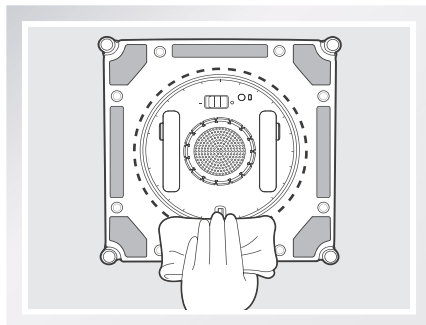
Čidlo detekce okrajů

Obráťte robota WINBOT a otřete čtyři čidla detekce okrajů pomocí hadříku na závěrečné očištění nečistoty. Zachováte tak jejich správné fungování.



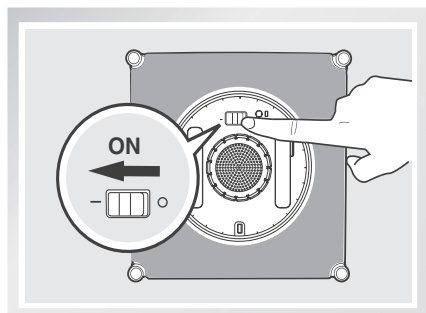
Stěrka

Obráťte robota WINBOT a otřete stěrku pomocí hadříku na závěrečné očištění nečistoty. Zachováte tak její správné fungování.

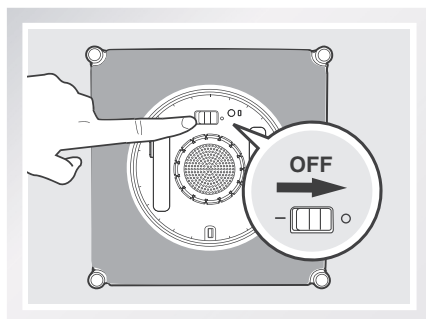


4.3 Pojezdy

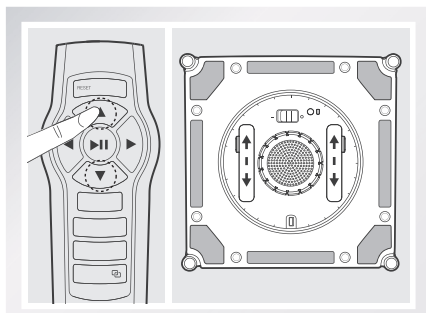
Připojte robota ke zdroji. Obráťte robota WINBOT a posuňte tlačítko spínače do pozice „—“. Stiskněte a držte tlačítko START/PAUSE na 5 vteřin a vypnete tak větrák.



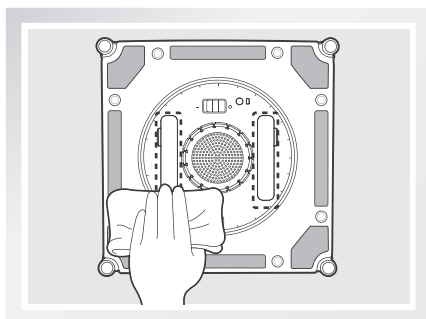
Přepněte spínací tlačítko robota do pozice „O“.



Stisknutím tlačítek ▲ a ▼ na dálkovém ovladači zkontrolujte pojezdy. Pokud je na pojezdech nečistota, zastavte je.



Pomocí hadříku na závěrečné očištění odstraňte z pojezdů nečistoty.



5. Světelné a zvukové indikátory stavu

Indikátor	Popis
Světelný indikátor stavu bliká ZELENEĚ	Stav záložní baterie je nízký a nabíjí se. WINBOT nebude znovu čistit, dokud se záložní baterie plně nedobije.
Světelný indikátor stavu přestal svítit	Světelný indikátor stavu přestane svítit, když je záložní baterie zcela dobítá. Toto je zcela normální.
Světelný indikátor stavu bliká MODŘE	WINBOT je zapnutý a připraven k připevnění na sklo.
Světelný indikátor stavu svítí nepřetržitě MODŘE	WINBOT se správně připevnil ke sklu a je připraven začít čistit.
Světelný indikátor stavu bliká ČERVENĚ	WINBOT má problém. Prostudujte si sekci 6 Řešení obtíží.
Světelný indikátor stavu svítí nepřetržitě ČERVENĚ	WINBOT je v režimu manuálního ovládání. Prostudujte si sekci 6 Řešení obtíží.
WINBOT pípá	WINBOT pípá v následujících situacích: WINBOT je zapnutý (ON). WINBOT dokončil čištění. WINBOT má problém.

6. Řešení obtíží

Č.	Porucha	Možné příčiny	Řešení
1	Dálkové ovládání nefunguje	WINBOT čistí. Pokud WINBOT čistí, funguje na dálkovém ovladači pouze tlačítko START/PAUSE.	Pozastavte chod robota WINBOT stisknutím tlačítka START/PAUSE na robotovi nebo na dálkovém ovladači. Další tlačítka na dálkovém ovladači fungují pouze tehdy, pokud je chod robota pozastaven (pause).
		Dálkové ovládání není spárováno s robotem. WINBOT je z výroby dodán spárovaný se svým dálkovým ovladačem. Pokud je spárování přerušeno nebo je ovladač nahrazen novým, můžete je znovu spárovat.	Zapněte robota WINBOT (ON). Stiskněte a držte naráz tlačítka START/PAUSE na robotovi WINBOT a párovací tlačítko na dálkovém ovladači. Párování je dokončeno, když tlačítko START/PAUSE bliká ČERVENĚ, MODŘE a ZELENĚ.
		V dálkovém ovladači nejsou baterie nebo je potřeba vyměnit baterie za nové.	Vložte do ovladače baterie nebo nahraďte staré baterie novými.
		Pokud dálkový ovladač nefunguje a světelný indikátor stavu bliká ČERVENĚ, je potřeba robota resetovat.	Resetujte robota WINBOT stisknutím tlačítka RESET na dálkovém ovladači.
2	Světelný indikátor stavu po umístění robota na sklo bliká MODŘE	Čisticí podložka není připevněna správně a zakrývá stěrku nebo čidlo detekce okrajů.	Odstraňte a znovu připevněte čisticí podložku tak, aby byla přesně v oblasti suchého zipu a nepřekrývala stěrku nebo čidlo detekce okrajů.
		Porucha čidla detekce okrajů.	A. Odstraňte a znovu připevněte čisticí podložku tak, aby nezakrývala čidlo detekce okrajů nebo ho jinak neovlivňovala. B. Očistěte čidlo detekce okrajů podle návodu v sekci 4. C. Pokud problém přetrvává, kontaktujte zákaznické centrum.
		Porucha větráku.	A. Očistěte větrák podle návodu v sekci 4. B. Pokud problém přetrvává, kontaktujte zákaznické centrum.
		Sklo je příliš špinavé a robot se nemůže správně přichytit.	Očistěte před použitím malou plochu okna a připevněte na ni robota WINBOT nebo nejprve okno umyjte ručně a poté použijte na běžné mytí robota WINBOT. * WINBOT je určen pro udržovací úklid běžných oken. Není určen na mytí silně znečištěných oken nebo na úvodní mytí.

6. Řešení obtíží

Č.	Porucha	Možné příčiny	Řešení
3	Světelný indikátor stavu robota bliká ČERVENĚ	Během chodu robota došlo k přerušení přísunu energie kvůli přerušení dodávky elektřiny, vytažení zástrčky nebo uvolnění napojení na adaptér.	<p>A. Připojte robota WINBOT k adaptéru a zapojte kabel do zástrčky ve zdi. Stiskněte na robota WINBOT nebo na dálkovém ovladači tlačítko Start/ Pause. WINBOT bude pokračovat v čištění.</p> <p>B. Pokud dojde k výpadku elektřiny a výše uvedené řešení nefunguje, použijte směrová tlačítka na dálkovém ovladači a nasměrujte robota do míst, kde na něj budete moci bezpečně dosáhnout. Pak vypněte větrák a sundejte robota z okna. Po obnovení dodávky elektřiny robota WINBOT znovu připevněte na okno a znovu ho spusťte.</p>
		WINBOT se dostal do problematické oblasti a ztrácí sací výkon.	<p>A. Stiskněte tlačítko RESET na dálkovém ovladači. Pomocí směrových tlačítek na dálkovém ovladači nasměrujte robota pryč z problematického místa a alespoň 10 cm od okrajů oken a překážek. Restartujte robota.</p> <p>B. Stiskněte tlačítko RESET na dálkovém ovladači, poté použijte směrová tlačítka a směrujte ho na čištění okolo problematické oblasti.</p>
		Destička čisticí podložky se otočila před tím, než WINBOT dosáhl okraje okna.	<p>A. Sundejte robota z okna a vypněte ho (OFF). Nastříkejte na čisticí podložku další čisticí roztok a znovu robota zapněte (ON).</p> <p>B. Sundejte robota z okna a vypněte ho (OFF). Pokud destička čisticí podložky není ve vertikální nebo horizontální pozici, chyťte robota za rukojeť a otáčejte, dokud se nezastaví. Znovu robota zapněte (ON).</p> <p>C. Pokud problém přetrvává, kontaktujte zákaznické centrum.</p>
		Čidla detekce okrajů jsou špinavá.	B. Očistěte všechna čtyři čidla detekce okrajů podle návodu v sekci 4. Pokud problém přetrvává, kontaktujte zákaznické centrum.
		Záložní baterie je poškozená.	Kontaktujte zákaznický servis.

6. Řešení obtíží

Č.	Porucha	Možné příčiny	Řešení
4	WINBOT se během čištění pohybuje v nepravidelném vzorci.	Na okně je příliš mnoho špíny.	<p>A. Nastříkejte na čisticí podložku další čisticí roztok.</p> <p>B. Očistěte pojezdy podle návodu v sekci 4.</p> <p>C. Vyměňte čisticí podložku a znovu spusťte čisticí cyklus.</p> <p>D. Použijte dálkové ovládání a ovládejte robota během čištění oken pomocí směrových tlačítek.</p> <p>E. Umyjte okno nejprve ručně a poté použijte robota WINBOT k běžnému čištění.</p> <p>* WINBOT je určen pro udržovací úklid běžných oken. NENÍ určen na mytí silně znečištěných oken nebo na úvodní mytí.</p>
5	WINBOT je zaseknutý, bliká světelný indikátor a robot se nemůže pohnout, nelze ho řídit dálkovým ovládáním nebo resetovat pomocí tlačítka RESET.	Nedostatečné sání nebo porucha čidla detekce okrajů.	<p>A. Stiskněte tlačítko RESET na dálkovém ovladači.</p> <p>B. Pokud se WINBOT neresetuje, je třeba ho přepnout do režimu manuálního ovládání. Podržte tlačítko RESET na dálkovém ovladači dokud nezačne světelný indikátor stavu svítit bez přerušování ČERVENĚ. V režimu manuálního ovládání jsou aktivována směrová tlačítka na dálkovém ovladači. Pomocí směrových tlačítek navedte robota WINBOT pryč od okrajů a do místa, kde na něj bezpečně dosáhnete. Sundejte robota z okna a vypněte ho (OFF). Znovu robota zapněte (ON).</p> <p>* Pokud používáte režim ručního ovládání, nenechávejte robota WINBOT připevněného ke sklu.</p> <p>C. Pokud problém přetrvává, kontaktujte zákaznické centrum.</p>

Declaration of Conformity

Manufacturer: ECOVACS ROBOTICS Co.,Ltd.

Address: No.18, Youxiang Road, Wuzhong District, Suzhou City, Jiangsu Province, China.

We hereby declare that the following products listed below are in accordance with the provisions in the latest version of EC in this document.


Product designation:	Windows cleaner
Brand:	
Model:	W950
Specification:	Electrical appliances for household and similar purposes

EC Regulations or Directives:

Low Voltage Directive - LVD	2014/35/EU(including amendments)
Electromagnetic compatibility	2014/30/EU(including amendments)
RoHS	Directive 2011/65/EU
WEEE	Directive 2002/96/EC
REACH	Directive1907/2006/EC
Eco-design	Directive 2009/125/EC
RED	Directive 2014/53/EU

Standards the product is in conformity with:

EN 60335-2-54:2008+A11:2012
EN 60335-1:2012+A11:2014+AC:2014
EN 62233:2008
EN 55014-1:2006+A1:2009+A2:2011
EN 55014-2:2015
EN 300 440-2 V1.4.1
EN 301 489-1 V1.9.2
EN 301 489-3 V1.6.1
IEC 61558-2-16:2009
IEC 61558-1+A1:2009
IEC62321:2008

Signature: 
General Manager: Zhuang Jianhua
Date: 2016-08-18

