

# Vaše pračka

**Blahopřejeme** – rozhodli jste se pro moderní, kvalitativně vysoce hodnotný domácí spotřebič značky Bosch. Spotřebič se vyznačuje šetrnou spotřebou vody a energie. U každé pračky, která opouští náš závod je pečlivě přezkoušena její funkčnost a bezchybný stav.

Další informace k našim výrobkům, příslušenství, náhradním dílům a servisu najdete na naší internetové stránce [www.bosch-home.com](http://www.bosch-home.com) nebo se obraťte na naše střediska zákaznického servisu.

## Obsah

■ Použití podle určení.....	1
■ Programy.....	1
■ Nastavení a přizpůsobení programu.....	3
■ Praní.....	3/4
■ Po prání.....	4
■ Individuální nastavení.....	5
■ Důležité pokyny.....	6
■ Přehled programů.....	7
■ Bezpečnostní pokyny.....	8
■ Hodnoty spotřeby.....	8
■ Ošetřování.....	9
■ Pokyny ke kontrolkám.....	9
■ Údržba.....	10
■ Co dělat, když ...	11

**Ochrana životního prostředí/Pokyny pro úsporu**

- Využijte maximálního množství prádla příslušného programu.
- Normálně znečištěné prádlo perte bez předpírky.
- Teploty, které lze zvolit, se vztahují ke značkám pro ošetřování na textilích. Teploty ve spotřebiči se od nich mohou lišit, aby byl zajištěn optimální poměr úspory energie a výsledku praní.
- Dávkujte prací prostředek podle údaje výrobce a tvrdosti vody.
- Bude-li prádlo následovně sušeno v sušičce prádla, zvolte otáčky odstředění podle návodu výrobce sušičky.

## Použití podle určení

- výhradně k použití v domácnosti,
- k praní textilů vhodných pro praní v pračce a ručně prátelné vlny v pracím roztoku,
- k provozu se studenou pitnou vodou a pracími a ošetřujícími prostředky běžnými v prodeji, které jsou vhodné pro použití v pračkách.

- ⚠ **Nenechávejte děti bez dozoru u pračky!**
- ⚠ **Děti a neistruované osoby nesmí pračku používat!**
- Udržujte domácí zvířata v dostatečné vzdálenosti od pračky!
- Uvedte pračku do provozu pouze s namontovanou lištou soklu

## Příprava

⚠ **Odborná instalace podle samostatného návodu k instalaci.**

**Zkontrolujte spotřebič**

- Nikdy neuvádějte poškozenou pračku do provozu!
- Informujte Vaši servisní službu!

**Zastrčte síťovou zástrčku**

- ⚠ **Pouze se suchýma rukama! Uchopte pouze za zástrčku!**

**Otevřete vodovodní kohoutek**

**Roztřídění a vložení prádla**

Dodržujte pokyny pro ošetřování od výrobce! Podle údajů na etiketách pro ošetřování. Podle druhu, barvy, znečištění a teploty. Nepřekračujte maximální naplnění. → Strana 7

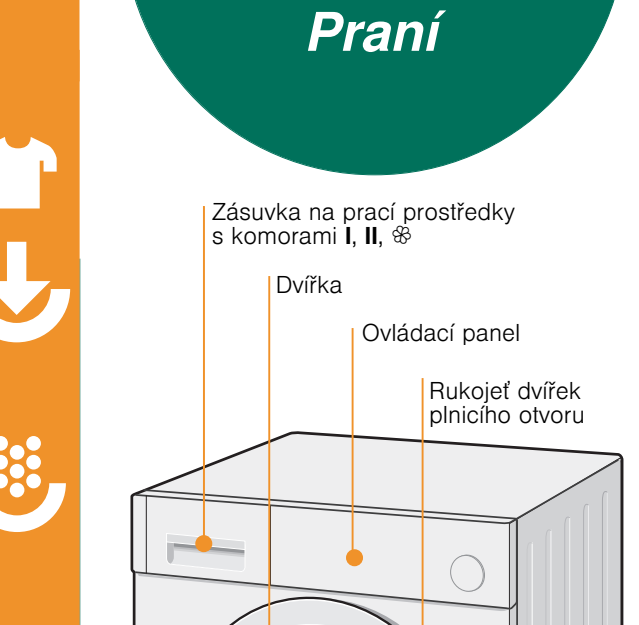
**Naplňte prací prostředek a prostředek pro ošetřování**

Dávkování podle: množství prádla, znečištění, tvrdosti vody (informujte se u Vašeho dodavatele vody) a údajů výrobce. Naplňte tekutý prací prostředek do příslušné dávkovací nádoby a položte do bubny. Během provozu: Pozor při otevření zásuvky na prací prostředky!

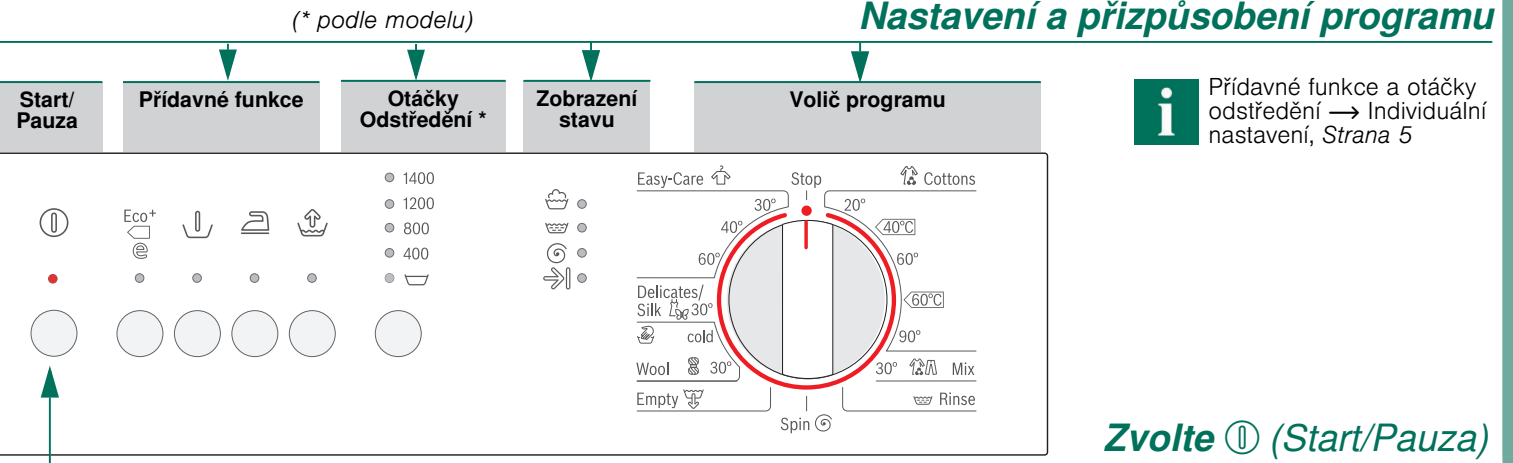
**Otevřete vodovodní kohoutek**

⚠ **Viskózní avivážní a tvarovací prostředky zředte vodou. Zabraňte ucpání.**

## Praní



## Nastavení a přizpůsobení programu



**Volič programu k zapnutí a vypnutí pračky a k volbě programu. Lze otáčet v obou směrech.**

## Ukončení programu, když ...

- ... svítí kontrolka [symbol].
- U programů s vysokou teplotou:
  - Nechejte prádlo vychladnout: Zvolte [symbol] Rinse (Máchní).
  - Zvolte [symbol] (Start/Pauza).
- U programů s nižší teplotou:
  - Zvolte [symbol] Spin (Odstředění) nebo [symbol] Empty (Odčerpání).
  - Zvolte [symbol] (Start/Pauza).

## Změna pracího programu, když ...

- ... jste omylem zvolili nesprávný program.
- Zvolte program znovu.
- Zvolte [symbol] (Start/Pauza).
- Nový program začne od začátku.

## Přerušování programu

- Zvolte [symbol] (Start/Pauza).
- Případně prádlo doplňte (nenechávejte dvířka plnicího otvoru delší dobu otevřená – mohla by vytect voda z prádla).
- Zvolte [symbol] (Start/Pauza).

## Vypnutí

Nastavte volič programu na ● Stop (Vyp.).

## Uzavření vodovodního kohoutku

Není nutné u modelů s Aqua-Stop. → Návod k instalaci

## Vyjmутí prádla

Otevřete dvířka a vyjměte prádlo. Pokud je aktivní [symbol] (Stop-máchní = bez konečného odstředění): Zvolte otáčky odstředování nebo nastavte volič programu na [symbol] Empty (Odstředění) nebo [symbol] Spin (Odstředění). Zvolte [symbol] (Start/Pauza).

- ⓘ - Odstraňte eventuálně cizí tělesa – nebezpečí tvorby rzi.
- ⓘ - Nechejte dvířka plnicího otvoru a zásuvku na prací prostředky otevřené, aby mohla vyschnout zbytková voda.

## Ukončení programu, když ...

- ... svítí kontrolka [symbol].
- U programů s vysokou teplotou:
  - Nechejte prádlo vychladnout: Zvolte [symbol] Rinse (Máchní).
  - Zvolte [symbol] (Start/Pauza).
- U programů s nižší teplotou:
  - Zvolte [symbol] Spin (Odstředění) nebo [symbol] Empty (Odčerpání).
  - Zvolte [symbol] (Start/Pauza).

## Změna pracího programu, když ...

- ... jste omylem zvolili nesprávný program.
- Zvolte program znovu.
- Zvolte [symbol] (Start/Pauza).
- Nový program začne od začátku.

## Přerušování programu

- Zvolte [symbol] (Start/Pauza).
- Případně prádlo doplňte (nenechávejte dvířka plnicího otvoru delší dobu otevřená – mohla by vytect voda z prádla).
- Zvolte [symbol] (Start/Pauza).

## Individuální nastavení

**Otáčky odstředění** → podle modelu  
Zobrazené otáčky odstředování můžete změnit nebo zvolit [symbol] (Stop-máchní = bez konečného odstředění, po posledním máchní zůstane prádlo ležet ve vodě). Účinek je závislý od postupu programu. Volitelně maximální otáčky odstředování jsou závislé na modelu a právě nastaveném programu.

**Přidavné funkce** → také přehled programů, Strana 7  
[symbol] Eco+ (Skrvny) Proloužení doby praní k intenzivnímu praní silně znečištěného prádla.  
[symbol] (Předpírka) Pro silně znečištěné prádlo. Předpírka při 30 °C.  
[symbol] (Snadné žehlení) Speciální průběh odstředění s následným načechráním. Setrné konečné odstředění při redukovaném počtu otáček. Lehce zvýšená zbytková vlhkost prádla.

[symbol] (Plus máchní) Zvýšená hladina vody, přidavné máchní. Delší doba trvání programu. Pro oblasti s velmi měkkou vodou nebo pro zlepšení výsledku praní.

[symbol] (Start/Pauza) Ke spuštění nebo přerušování programu.

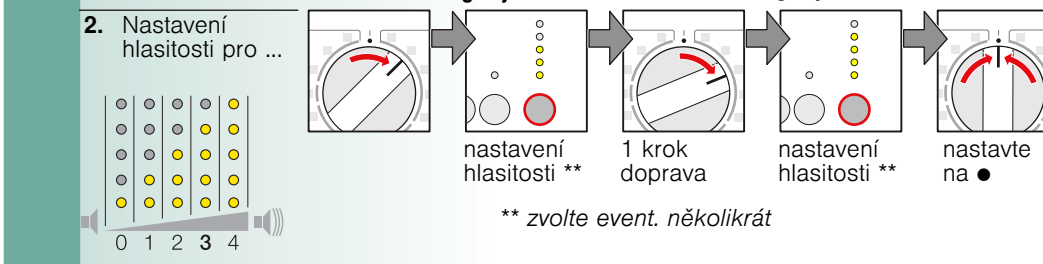
**Signal**

**1. Aktivujte režim nastavení hlasitosti akustického signálu**



**2. Nastavení hlasitosti pro ...**

... Tlačítkové signály ... Odkazové signály



## Důležité upozornění

**Před prvním práním**  
Nevkládejte žádné prádlo! Otevřete vodovodní kohoutek. Naplňte jej do komory II: – ca. 1 l vody.  
– Prací prostředek (dávkování podle údaje výrobce pro lehké znečištění a odpovídající stupeň tvrdosti vody).  
– Nastavte volič programu na [symbol] Easy-Care (Nemačkávé) 60 °C a zvolte [symbol] (Start/Pauza). Na konci programu nastavte volič programu na ● Stop (Vyp.).

**Seřte prádlo a pračku**

- Při dávkování všech pracích, pomocných a čistících prostředků bezpodmínečně dodržujte pokyny výrobce.
- Vyprázdněte kapsy. Dávejte pozor na kovové díly (kancelářské sponky atd.).
- Choulostivé prádlo perte v síťce/sáčku (punčocháče, záclony, podprsenky s ramínky).
- Uzavřete zdrhovací uzávěry, zapněte potahy.
- Vykartáčujte písek z kapes a záložek.
- Odstraňte záclonové válečky nebo je zavazte do sítky nebo sáčku.

**Vložení prádla**  
Vložte velké a malé kusy prádla! Nepřivřete kusy prádla mezi dvířka a gumové těsnění.

Rozdílně znečištěné prádlo	Nové prádlo perte samostatně.
Lehce	Bez předpírky. Skrvny event. předběžně ošetřete. Zvolte přidavnou funkci [symbol] Eco+ [symbol] (Skrvny).
Silně	Naplňte méně prádla. Předpírka. Skrvny event. předběžně ošetřete. Zvolte přidavnou funkci [symbol] Eco+ [symbol] (Skrvny). Vložte prádlo stejné barvy.

**Namáčení**  
Dejte podle údajů výrobce do komory II namáčecí prostředek/prací prostředek. Nastavte volič programu na [symbol] Cottons (Bavlna) 30 °C a zvolte [symbol] (Start/Pauza). Po cca 10 minutách zvolte [symbol] (Start/Pauza), abyste program zastavili. Po požadované době namáčení zvolte opětovně [symbol] (Start/Pauza), jestliže se má v programu pokračovat nebo program změnit.

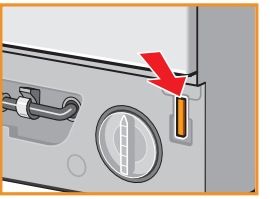
**Škrobení** Prádlo nemá být ošetřeno aviváží  
Ve všech pracích programech je možné škrobení s tekutým škrobem. Dávkujte škrob podle údajů výrobce do komory pro aviváž [symbol] (event. ji předtím vyčistíte).

**Barvení/Odbarvování**  
Barvení pouze v běžném rozsahu domácnosti. Sůl může napadat ušlechtilou ocel!  
Dodržujte údaje výrobce barviva! Z toho důvodu prádlo v pračce **neodbarvujte!**

**Nouzové odblokování** např. při výpadku elektrické sítě  
Program běží dále, když je znovu obnoveno síťové napájení. Jestliže se má prádlo přesto vyndat, lze dvířka plnicího otvoru otevřít podle následujícího popisu:

**Nebezpečí opaření!**  
Prací roztok a prádlo mohou být horké. Nechejte je event. nejdříve vychladnout.  
Nesahejte do bubny, pokud se ještě točí.  
Neotvírejte dvířka plnicího otvoru, pokud je na skle vidět vodu.

1. Nastavte volič programu na ● Stop (Vyp.), vytáhněte síťovou zástrčku.
2. Demontujte lištu soklu → viz samostatný montážní návod.
3. Odčerpání pracího roztoku. → Strana 10
4. Pomocí nářadí zatáhněte za nouzové odblokování směrem dolů a pusťte je. Dvířka plnicího otvoru se potom dají otevřít.
5. Namontujte lištu soklu ~ viz samostatný montážní návod.





# Vaše pračka

**Blahopřejeme** – rozhodli jste se pro moderní, kvalitativně vysoce hodnotný domácí spotřebič značky Bosch. Spotřebič se vyznačuje šetrou spotřebou vody a energie. U každé pračky, která opouští náš závod je pečlivě přezkoušena její funkčnost a bezchybný stav.

Další informace k našim výrobkům, příslušenství, náhradním dílům a servisu najdete na naší internetové stránce [www.bosch-home.com](http://www.bosch-home.com) nebo se obraťte na naše střediska zákaznického servisu.

## Obsah

	Strana
■ Použití podle určení.....	1
■ Programy.....	1
■ Nastavení a přizpůsobení programu.....	3
■ Praní.....	3/4
■ Po prání.....	4
■ Individuální nastavení.....	5
■ Důležité pokyny.....	6
■ Přehled programů.....	7
■ Bezpečnostní pokyny.....	8
■ Hodnoty spotřeby.....	8
■ Ošetřování.....	9
■ Pokyny ke kontrolkám.....	9
■ Údržba.....	10
■ Co dělat, když ...	11



### Ochrana životního prostředí/Pokyny pro úsporu

- Využívejte maximálního množství prádla příslušného programu.
- Normálně znečištěné prádlo perte bez předpírky.
- Teploty, které lze zvolit, se vztahují ke značkám pro ošetřování na textiliích. Teploty ve spotřebiči se od nich mohou lišit, aby byl zajištěn optimální poměr úspory energie a výsledku praní.
- Dávku prací prostředek podle údaje výrobce a tvrdosti vody.
- Bude-li prádlo následovně sušeno v sušičce prádla, zvolte otáčky odstředění podle návodu výrobce sušičky.

## Použití podle určení

- výhradně k použití v domácnosti,
- k praní textilií vhodných pro praní v pračce a ručně prátelné vlny v pracím roztoku,
- k provozu se studenou pitnou vodou a pracími a ošetřujícími prostředky běžnými v prodeji, které jsou vhodné pro použití v pračkách.



- Nenechávejte děti bez dozoru u pračky!
- Děti a neinstruované osoby nesmí pračku používat!
- Udržujte domácí zvířata v dostatečné vzdálenosti od pračky!
- Uvedte pračku do provozu pouze s namontovanou lištou soklu

### Programy

Podrobný přehled programů. → Strana 7  
Otáčky odstředění jsou individuálně volitelné, v závislosti na zvoleném programu a postupu programu.

<b>Cottons</b> (Bavlna) odolné textilie	
<b>Cottons</b> 40°C 60°C (Bavlna ) odolné textilie	
<b>Mix</b> rozdílné druhy prádla	
<b>Rinse</b> (Máchání) extra máchání s odstředěním; pro ruční praní, ke škrobení nebo „osvěžení“ prádla → Strana 6	
<b>Spin</b> (Odstředění) ručně praného prádla; extra odstředování s volitelnými otáčkami	
<b>Empty</b> (Odčerpání) máchací vody při (Stop-máchání = bez konečného odstředění)	
<b>Wool</b> (Vlna) vlna pro ruční praní/vhodná pro praní v pračce	
<b>Delicates/Silk</b> (Jemné/Hedvábí) choulostivé, prací textilie	
<b>Easy-Care</b> (Nemačkávé) nemačkávé textilie	

## Příprava



Odborná instalace podle samostatného Návodu k instalaci.



### Zkontrolujte spotřebič

- Nikdy neuvádějte poškozenou pračku do provozu!
- Informujte Vaši servisní službu!

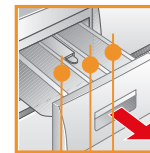


### Zastrčte síťovou zástrčku

Pouze se suchýma rukama! Uchopte pouze za zástrčku!



### Otevřete vodovodní kohoutek

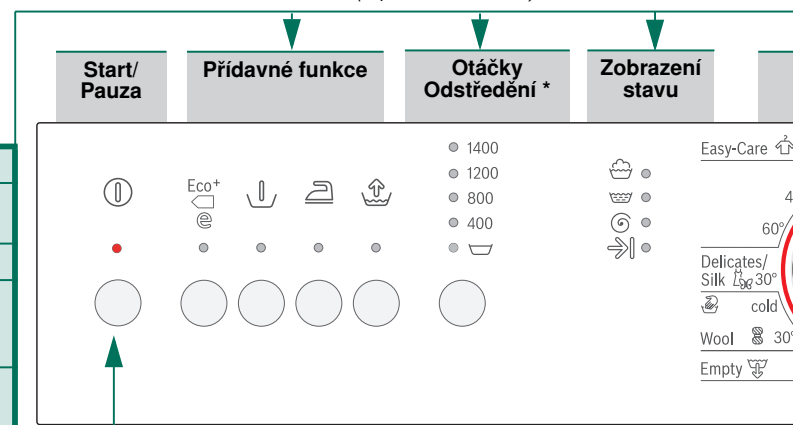


**Komora II:** prací prostředek pro hlavní praní, změkčovačlo, bělicí prostředky, sůl na skrvny

**Komora** ☼: aviváž, škrob

**Komora I:** prací prostředek pro předpírku

(\* podle modelu)



Volič programu a k volbě...  
Lze otáčet...

**Před prvním praním**  
provedte jednou praní bez prádla. → Strana 9

### Roztřídění a vložení prádla

Dodržujte pokyny pro ošetřování od výrobce!  
Podle údajů na etiketách pro ošetřování.  
Podle druhu, barvy, znečištění a teploty.  
Nepřekračujte maximální naplnění. → Strana 7

*Dodržujte důležité pokyny!* → Strana 6

Vložte velké a malé kusy prádla.  
Uzavřete dvířka.

Nepřivírejte kusy prádla mezi dvířka a gumové těsnění.

### Naplňte prací prostředek a prostředek pro ošetřování

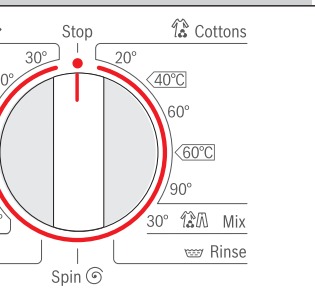
Dávkování podle: množství prádla, znečištění, tvrdosti vody (informujte se u Vašeho dodavatele vody) a údajů výrobce.  
Naplněte tekutý prací prostředek do příslušné dávkovací nádoby a položte do bubny.  
Během provozu:

Pozor při otevření zásuvky na prací prostředky!

**i** Viskózní avivážní a tvarovací prostředky zředte vodou.  
Zabraňuje ucpání.

### Nastavení a přizpůsobení programu

#### Volič programu



**i** Přídavné funkce a otáčky odstředění → Individuální nastavení, Strana 5

**Zvolte** ① (Start/Pauza)

Programu k zapnutí a vypnutí pračky  
programu.  
v obou směrech.

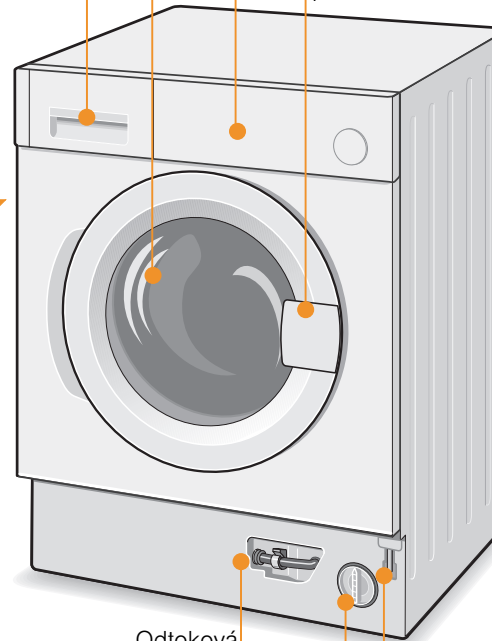
## Praní

Zásuvka na prací prostředky  
s komorami I, II, ☼

Dvířka

Ovládací panel

Rukojeť dvířek  
plnicího otvoru



Odtoková  
hadice

Čerpadlo pracího roztoku

Nouzové odblokování

1

2



### Vypnutí

Nastavte volič programu na ● **Stop** (Vyp.).

### Uzavření vodovodního kohoutku

Není nutné u modelů s Aqua-Stop. → *Návod k instalaci*

### Vyjmutí prádla

Otevřete dvířka a vyjměte prádlo.

Pokud je aktivní ☹ (Stop-máchání = bez konečného odstředění):

Zvolte otáčky odstředování nebo nastavte volič programu na ☹ **Empty** (Odstředění) nebo ☹ **Spin** (Odstředění).  
Zvolte ① (Start/Pauza).



- Odstraňte eventuálně cizí tělesa – nebezpečí tvorby rzi.
- Nechejte dvířka plnicího otvoru a zásuvku na prací prostředky otevřená, aby mohla vyschnout zbytková voda.

### Ukončení programu, když ...

... svítí kontrolka ➡.

### Ukončení programu

U programů s vysokou teplotou:

- Nechejte prádlo vychladnout: Zvolte ☹ **Rinse** (Máchání).
- Zvolte ① (Start/Pauza).

U programů s nižší teplotou:

- Zvolte ☹ **Spin** (Odstředění) nebo ☹ **Empty** (Odčerpání).
- Zvolte ① (Start/Pauza).

### Změna pracího programu, když ...

... jste omylem zvolili nesprávný program.

- Zvolte program znovu.
- Zvolte ① (Start/Pauza).
- Nový program začne od začátku.

### Přerušení programu

- Zvolte ① (Start/Pauza).
- Případně prádlo doplňte (nenechte dvířka plnicího otvoru delší dobu otevřená – mohla by vytéct voda z prádla).
- Zvolte ① (Start/Pauza).

## Praní

# Individuální nastavení

## Otáčky odstředění → podle modelu

Zobrazené otáčky odstředování můžete změnit nebo zvolit ☐ (Stop-máchání = bez konečného odstředění, po posledním máchání zůstane prádlo ležet ve vodě). Účinek je závislý od postupu programu.

Volitelné maximální otáčky odstředování jsou závislé na modelu a právě nastaveném programu.

## Přídavné funkce → také přehled programů, Strana 7

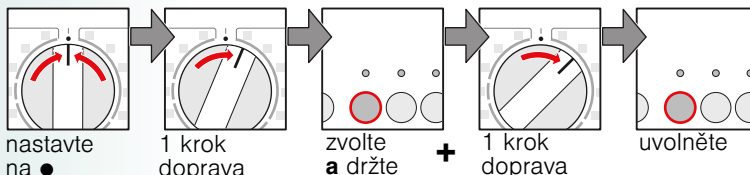
@ Eco+ (Skvrny)	Prodloužení doby praní k intenzivnímu praní silně znečištěného prádla.
↓ (Předpírka)	Pro silně znečištěné prádlo. Předpírka při 30 °C.
☐ (Snadné žehlení)	Speciální průběh odstředění s následným načechráním. Setrné konečné odstředění při redukovaném počtu otáček. Lehce zvýšená zbytková vlhkost prádla.
☒ (Plus máchání)	Zvýšená hladina vody, přídavné máchání. Delší doba trvání programu. Pro oblasti s velmi měkkou vodou nebo pro zlepšení výsledku praní.

## Ⓜ (Start/Pauza)

Ke spuštění nebo přerušení programu.

## Signal

- Aktivujte režim nastavení hlasitosti akustického signálu

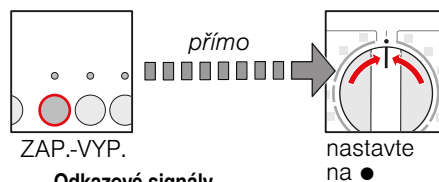


\* Dlouhý akustický signál – funkce zapnuta.

Krátký akustický signál – funkce vypnuta.

Volitelně:

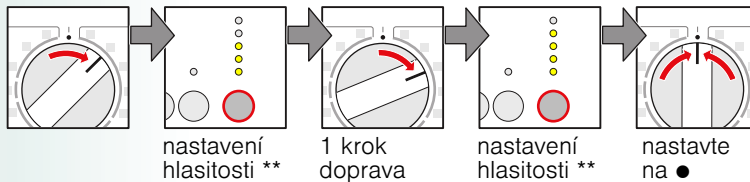
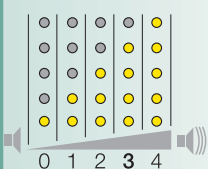
Režim pro nevidomé \* ZAP.-VYP.



... Tlačítkové signály

... Odkazové signály

- Nastavení hlasitosti pro ...



\*\* zvolte event. několikrát



# Důležité upozornění



## Před prvním praním

Nevkládejte žádné prádlo! Otevřete vodovodní kohoutek. Naplňte jej do komory II:

- ca. 1 l vody.
- Prací prostředek (dávkování podle údaje výrobce pro lehké znečištění a odpovídající stupeň tvrdosti vody).
- Nastavte volič programu na ☒ **Easy-Care** (Nemačkávé) **60 °C** a zvolte Ⓜ (**Start/Pauza**). Na konci programu nastavte volič programu na ● **Stop** (Vyp.).



## Šetřte prádlo a pračku

- Při dávkování všech pracích, pomocných a čisticích prostředků bezpodmínečně dodržujte pokyny výrobců.
- Vyprázdňte kapsy. Dávejte pozor na kovové díly (kancelářské sponky atd.).
- Choulostivé prádlo perte v síťce/sáčku (punčocháče, záclony, podprsenky s ramínky).
- Uzavřete zdrhovací uzávěry, zapněte potahy.
- Vykartáčujte písek z kapes a záložek.
- Odstraňte záclonové válečky nebo je zavažte do sítky nebo sáčku.



## Vložení prádla

Vložte velké a malé kusy prádla! Nepřivřete kusy prádla mezi dvířka a gumové těsnění.



## Rozdílně znečištěné prádlo

	Nové prádlo perte samostatně.
Lehce	Bez předpírky. Skvrny event. předběžně ošetřete. Zvolte přídavnou funkci @ Eco+ ☐ (Skvrny).
Silně	Naplňte méně prádla. Předpírka. Skvrny event. předběžně ošetřete. Zvolte přídavnou funkci @ Eco+ ☐ (Skvrny).



## Namáčení

Vložte prádlo stejné barvy.

Dejte podle údajů výrobce do komory II namáčecí prostředek/prací prostředek. Nastavte volič programu na ☒ **Cottons** (Bavlna) **30 °C** a zvolte Ⓜ (**Start/Pauza**), abyste program zastavili. Po požadované době namáčení zvolte opětovně Ⓜ (**Start/Pauza**), jestliže se má v programu pokračovat nebo program změnit.



## Škrobení

Prádlo nemá být ošetřeno aviváží

Ve všech pracích programech je možné škrobení s tekutým škrobem. Dávkujte škrob podle údajů výrobce do komory pro aviváž ☒ (event. ji předtím vyčistěte).



## Barvení/Odbarvování

Barvení pouze v běžném rozsahu domácnosti. Sůl může napadat ušlechtilou ocel! Dodržujte údaje výrobce barviva! Z toho důvodu prádlo v pračce **neodbarvujte!**



## Nouzové odblokování např. při výpadku elektrické sítě

Program běží dále, když je znovu obnoveno síťové napájení. Jestliže se má prádlo přesto vyndat, lze dvířka plnicího otvoru otevřít podle následujícího popisu:



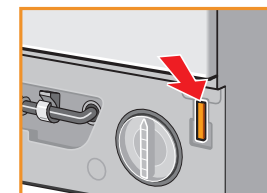
### Nebezpečí opaření!

Prací roztok a prádlo mohou být horké. Nechejte je event. nejdříve vychladnout.

Nesahejte do bubnu, pokud se ještě točí.

Neotvírejte dvířka plnicího otvoru, pokud je na skle vidět vodu.

1. Nastavte volič programu na ● **Stop** (Vyp.), vytáhněte síťovou zástrčku.
2. Demontujte lištu soklu → viz samostatný montážní návod.
3. Odčerpání pracího roztoku. → Strana 10
4. Pomocí nářadí zatáhněte za nouzové odblokování směrem dolů a pusťte je. Dvířka plnicího otvoru se potom dají otevřít.
5. Namontujte lištu soklu ~ viz samostatný montážní návod.





max. Prádla

Přídavné funkce; pokyny

Programy	°C	max. Prádla	Přídavné funkce; pokyny
<b>Cottons</b> (Bavlna) 20 - 90 °C			
<b>Cottons</b> (Bavlna) 40, 60 °C	7 kg *	Odobné textilie, bavlněné nebo jiné textilie na vyvářku	(Předprírka),  (Snadné žehlení),  (Plus máchání)
<b>Easy-Care</b> (Nemačkávé) 30 - 60 °C	3,5 kg *	Nemačkávé textilie z bavlny, lnu, syntetických nebo směsových tkanin	(Předprírka),  (Snadné žehlení),  (Plus máchání)
<b>Mix</b> 30 °C		Textilie z bavlny nebo nemačkávkových textilií	(Předprírka),  (Snadné žehlení),  (Plus máchání) rozdílné druhy textilií lze prát společně
<b>Delicates/Silk</b> (Jemné/Hedvábní) 30 °C	2 kg	Pro choulostivé prací textilie např. z hedvábní, saténu, syntetických nebo směsových tkanin (např. záclony)	(Předprírka),  (Snadné žehlení),  (Plus máchání) mezi máchacími procesy není žádné odstředění
<b>Wool</b> (Vlna) stud, 30 °C		Ručně nebo v pračce prané textilie z vlny nebo s podílem vlny	obzvláště šetrný prací program k zabránění srážení prádla, delší přestávky programu (textilie leží v pracím roztoku)

## Přídavné programy

**i** Programy jsou časově optimalizovány pro lehce znečištěné textilie. Při silně znečištěných textiliích redukuje vkládané množství nebo zvolíte přídavné funkce, např. (Skvrny).

Při prání s maximální náplní s programy označenými \* vždy zvolte přídavnou funkci (Skvrny).

Jako krátký program je – nezávisle na druhu prádla – optimálně vhodný program **Easy-Care** (Nemačkávé) 40 °C s max. volitelným počtem otáček odstředění. Programy bez předprírky – dejte prací prostředek do komory II, programy s předprírkou – rozdělte prací prostředek do komory I a II.

9312 / 9000958311



WIS28141EU

Robert Bosch Hausgeräte GmbH  
Carl-Wery-Str. 34  
81739 München/Deutschland



## Bezpečnostní pokyny

- Přečtěte si Návod k použití a Návod k instalaci a všechny ostatní informace přiložené k pračce a počínejte si podle nich.
- Uschovejte podklady pro pozdější použití.

### Nebezpečí úrazu elektrickým proudem!

- Táhněte pouze za síťovou zástrčku, ne za elektrické vedení!
- Vytahujte/zastrkujte síťovou zástrčku pouze suchýma rukama.

### Ohrožení života!

- U vysloužilých spotřebičů:
  - Vytáhněte síťovou zástrčku.
  - Odřízněte síťové vedení a spolu se zástrčkou je odstraňte.
  - Zničte zámek vkladacích dvířek. Děti se tak nemohou zavřít a dostat do ohrožení života.

### Nebezpečí udušení!

- Obaly, fólie a části obalu nedávejte dětem.

### Nebezpečí otravy!

- Uschovávejte prací a ošetrovací prostředky nepřístupné dětem.

### Nebezpečí výbuchu!

- Kousky prádla předem ošetřené čistícími prostředky obsahujícími rozpouštědla, např. odstraňovače skvrn nebo prací benzín mohou po vložení přivodit výbuch. Kusy prádla předtím důkladně v ruce vymáchejte.

### Nebezpečí poranění!

- Vkladací dvířka mohou být velmi horká.
- Pozor při odčerpávání horkého pracího roztoku.
- Nestoupejte na pračku.
- Neopírejte se o otevřená plnicí dvířka.
- Nesahejte do bubnu, pokud se ještě točí.

## Hodnoty spotřeby

Program	Přídavná funkce	Náplň	Proud ***	Voda ***	Délka trvání programu ***
<b>Cottons</b> (Bavlna) (Vyvářka/Barevné) 20 °C	–	7 kg	0,21 kWh	77 l	1¼ h
<b>Cottons</b> (Bavlna) (Vyvářka/Barevné) 40 °C *		7 kg	0,78 kWh	77 l	2¼ h
<b>Cottons</b> (Bavlna) (Vyvářka/Barevné) 60 °C	–	7 kg	1,30 kWh	77 l	1¾ h
<b>Cottons</b> (Bavlna) (Vyvářka/Barevné) 90 °C	–	7 kg	2,26 kWh	90 l	2 h
<b>Easy-Care</b> (Nemačkávé) 40 °C *		3,5 kg	0,58 kWh	57 l	1¼ h
<b>Delicates/Silk</b> (Jemné/Hedvábní) 30 °C	–	2 kg	0,17 kWh	30 l	¾ h
<b>Wool</b> (Vlna) 30 °C	–	2 kg	0,20 kWh	40 l	¾ h

\* Nastavení programu pro test podle platné normy EN60456. Upozornění pro srovnávací testy:

K testování zkušebních programů perte s uvedeným množstvím náplně, přídavnou funkcí a maximálně volitelným počtem otáček odstředění.

Program	Přídavná funkce	Náplň	Roční spotřeba energie	Roční spotřeba vody
<b>Cottons</b> (Bavlna) <40°C <60°C	**	7/3,5 kg	220 kWh	11000 l

\*\* Nastavení programu k testování a označení energetickým štítkem podle směrnice 2010/30/EU se studenou vodou (15 °C).

\*\*\* Hodnoty se od uvedených hodnot liší v závislosti na tlaku, tvrdosti, přírodní teplotě vody, teplotě v místnosti, druhu, množství a znečištění prádla, použitím pracího prostředku, kolísání síťového napětí a zvolených přídavných funkcích.

## ! Vložka pro tekuté prací prostředky podle modelu

- Pro dávkování tekutých pracích prostředků nastavte vložku:
- Zásuvku pro prací prostředky úplně vytáhněte. → *Strana 10*
  - Posuňte vložku směrem dopředu.
- Nepoužívejte vložku (posuňte vložku nahoru):
- U gelovitých pracích prostředků a pracích prášků,
  - U programů (Předpírka).



## Ošetřování

- **Nebezpečí úrazu elektrickým proudem!** Vytáhněte síťovou zástrčku!
- **Nebezpečí výbuchu!** Nepoužívejte žádná rozpouštědla!

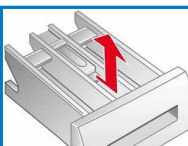
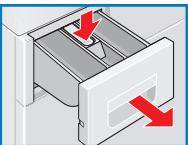
### Skříň spotřebiče, ovládací panel

- Okamžitě odstraňte zbytky pracího prostředku.
- Utřete měkkým, vlhkým hadrem.
- Čištění vodním paprskem je zakázáno.

### Čištění zásuvky na prací prostředky ...

... jsou-li zbytky pracího prostředku nebo aviváže.

1. Vytáhněte zásuvku, stlačte dolů vložku, zásuvku úplně vyndejte.
2. Vyndání vložky: Tlačte vložku prstem směrem zdola nahoru.
3. Vyčistěte splachovací misku a vložku vodou a kartáčem a nechte je uschnout.
4. Nasadte vložku a zajistěte ji zaskočením (nastrčte váleček na vodící kolík).
5. Zasuňte zásuvku na prací prostředky.



**i** Nechte zásuvku na prací prostředky otevřenou, aby mohla vyschnout zbytková voda.

### Prací bublen

Nechejte vkládací dvířka otevřená, aby bublen uschnul. Použijte bezchlorový čisticí prostředek, žádnou ocelovou vlnu.

### Odvápnění V pračce se sušičkou nesmí být žádné prádlo!

Při správném dávkování pracího prostředku není nutné. Pokud ano, postupujte podle údajů výrobce odvápnovacího prostředku. Vhodné odstraňovače vodního kamene si můžete koupit na naší internetové stránce nebo v zákaznickém servisu.

## Pokyny ke kontrolkám podle modelu

Zazní akustický signál a indikační kontrolky pro otáčky odstředění a indikace stavu blikají:

	Uzavřete správně		Otevřete úplně vodovodní		Ucpané čerpadlo
	vkládací dvířka;		kohoutek, přelomená/		pracího roztoku;
	event. je přivřeno		sevřená přívodní hadice;		vyčistěte čerpadlo
	prádlo.		Vyčistěte sítko.		pracího roztoku.
			→ <i>Strana 10</i>		→ <i>Strana 10</i>
			Příliš nízký tlak vody.		Ucpaná odtoková
					hadice/odpadní trubka;
					vyčistěte odtokovou
					hadici na sifonu.
					→ <i>Strana 10</i>
	Voda v podlahové		nebo		Závada motoru.
	vaně; netěsnost				Zavolejte servisní službu!
	spotřebiče. Zavolejte				
	servisní službu!				

**Jiné indikace:** Spotřebič vypněte, počkejte 5 sekund a opět zapněte. Zobrazí-li se indikace znovu, informujte zákaznický servis. → *Návod k instalaci*

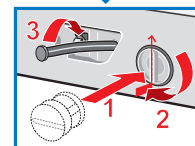
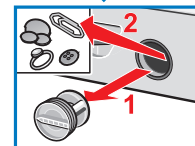
## Údržba

- **Nebezpečí opaření!** Nechte prací roztok vychladnout!
- Zavřete vodovodní kohoutek!

### Čerpadlo pracího roztoku

Nastavte volič programu na **● Stop** (Vyp.), vytáhněte síťovou zástrčku.

1. Vyndejte z držáku vypouštěcí hadici. Stáhněte uzavírací čepičku, nechte odtéct prací roztok. Natlačte uzavírací čepičku.
2. Odšroubujte opatrně víko čerpadla (zbytková voda).
3. Vyčistěte vnitřní prostor, závit víka čerpadla a těleso čerpadla (oběžným kolem čerpadla pracího roztoku se musí nechat otáčet).
4. Víko čerpadla znovu nasadte a sešroubujte. Držadlo je svisle. Nasadte vypouštěcí hadici do držáku.



**i** Aby se zabránilo tomu, že při příštím prání oteče nevyužitý prací prostředek do odtoku: Nalejte do komory **II** 1 litr vody a spusťte program **Empty** (Odčerpání).

### Odtoková hadice na sifonu

Nastavte volič programu na **● Stop** (Vyp.), vytáhněte síťovou zástrčku.

1. Uvolněte hadicovou sponu, odtokovou hadici opatrně stáhněte (zbytková voda).
2. Vyčistěte odtokovou hadici a hrdlo sifonu.
3. Nasadte opět odtokovou hadici a místo připojení zajistěte pomocí hadicové spony.



### Sítka v přítoku vody

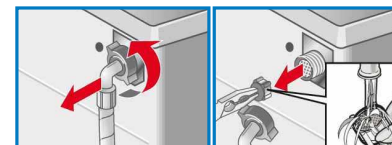
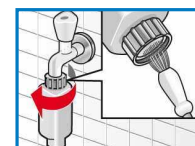
**! Nebezpečí úrazu elektrickým proudem!** eponořujte bezpečnostní zařízení Aqua-Stop do vody (obsahuje elektrický ventil).

Odtlakujte vodu v přívodní hadici:

1. Uzavřete vodovodní kohoutek!
2. Zvolte libovolný program (kromě **Spin** (Odstředění)/ **Empty** (Odčerpání)).
3. Zvolte (**Start/Pauza**). Nechte program cca 40 sekund běžet.
4. Nastavte volič programu na **● Stop** (Vyp.). Vytáhněte síťovou zástrčku.

Čištění sítka:

5. Odšroubujte hadici z vodovodního kohoutku. Vyčistěte sítko pomocí malého kartáčku. **A/nebo** u modelů Standard a Aqua-Secure: Odmontujte hadici na zadní straně spotřebiče. Vyndejte sítko kleštěmi a vyčistěte je.
6. Připojte hadici a zkontrolujte těsnost.



# Co dělat, když ...

● Vytéká voda.	<ul style="list-style-type: none"> <li>- Upevněte/nahradte odtokovou hadici.</li> <li>- Pevně utáhněte šroubení přítokové hadice.</li> </ul>
● Nenatéká žádná voda. Nebyl spláchnutý prací prostředek.	<ul style="list-style-type: none"> <li>- Byl navolen ① (<b>Start</b>/Pauza)?</li> <li>- Byl otevřen vodovodní kohoutek?</li> <li>- Není event. ucpáno sítko? Čistění sítko. → <i>Strana 10</i></li> <li>- Není přelomená nebo sevřená přívodní hadice?</li> </ul>
● Vkládací dvířka se nedají otevřít.	<ul style="list-style-type: none"> <li>- Je aktivní bezpečnostní funkce. Ukončení programu? → <i>Strana 4</i></li> <li>- Nebyl navolen ▢ (Stop-máchání = bez konečného odstředění)? → <i>Strana 3, 4</i></li> <li>- Otevření je možné pouze pomocí nouzového odblokování? → <i>Strana 6</i></li> </ul>
● Program se nespustí.	<ul style="list-style-type: none"> <li>- Nebyl navolen ① (<b>Start</b>/Pauza)?</li> <li>- Jsou zavřena plnicí dvířka?</li> </ul>
● Prací roztok se neodčerpává.	<ul style="list-style-type: none"> <li>- Nebyl navolen ▢ (Stop-máchání = bez konečného odstředění)? → <i>Strana 3, 4</i></li> <li>- Vyčistěte čerpadlo pracího roztoku. → <i>Strana 10</i></li> <li>- Vyčistěte odtokovou trubku a/nebo odtokovou hadici.</li> </ul>
● V bubnu není patrná voda.	<ul style="list-style-type: none"> <li>- Žádná chyba – voda je pod viditelnou oblastí.</li> </ul>
● Neuspokojivý výsledek odstředění, prádlo je mokré/příliš vlhké.	<ul style="list-style-type: none"> <li>- Není chyba – kontrolní systém nevyváženosti přerušil odstředování, nerovnoměrné rozdělení prádla. Rozdělte v bubnu malé a velké kusy prádla.</li> <li>- Zvolili jste ② (Snadné žehlení)? → <i>Strana 5</i></li> <li>- Nebyl zvolený příliš nízký počet otáček? → <i>Strana 5</i></li> </ul>
● Doba trvání programu se během pracího cyklu mění.	<ul style="list-style-type: none"> <li>- Není chyba – během programu se optimalizuje pro příslušný prací proces. Může to vést ke změnám doby trvání programu v indikačním poli.</li> </ul>
● Několikanásobný náběh na odstředění.	<ul style="list-style-type: none"> <li>- Žádná chyba – kontrolní systém nevyváženosti kompenzuje nevyváženost.</li> </ul>
● Zbytková voda v komoře ☼ pro prostředky pro ošetření.	<ul style="list-style-type: none"> <li>- Žádná chyba – účinek prostředku pro ošetření nebude omezen.</li> <li>- Případně vyčistěte vložku. → <i>Strana 9</i></li> </ul>
● Zápach v pračce.	<ul style="list-style-type: none"> <li>- Proveďte program ④ <b>Cottons</b> (Bavlna) <b>90 °C</b> bez prádla. K tomuto účelu použijte univerzální prací prostředek.</li> </ul>
● Ze zásuvky na prací prostředky vystupuje pěna.	<ul style="list-style-type: none"> <li>- Nepoužili jste příliš mnoho pracího prostředku? Smíchejte 1 polévkovou lžičku aviváže s ½ litrem vody a dejte do manuální dávkovací komory II. (Ne u outdoorových, sportovních/fitness a péřových textilií!)</li> <li>- Při příštím pracím procesu redukuje dávkování pracího prostředku.</li> </ul>
● Velká hlučnost, vibrace a "putování" pračky při odstředění.	<ul style="list-style-type: none"> <li>- Jsou patky spotřebiče zajištěny? Zajistěte patky spotřebiče. → <i>Návod k instalaci</i></li> <li>- Jsou odstraněny přepravní pojistky? Odstraňte přepravní pojistky. → <i>Návod k instalaci</i></li> </ul>
● Hlučnost při odstředování a odčerpávání.	<ul style="list-style-type: none"> <li>- Vyčistěte čerpadlo pracího roztoku. → <i>Strana 10</i></li> </ul>
● Během provozu nefunguje indikační žárovka.	<ul style="list-style-type: none"> <li>- Výpadek elektrické sítě?</li> <li>- Zareagovaly pojistky? Zapněte/vyměňte pojistky.</li> <li>- Vyskytne-li se porucha opakovaně, zavolejte servisní službu.</li> </ul>
● Průběh programu je delší než obvykle.	<ul style="list-style-type: none"> <li>- Žádná chyba – kontrolní systém nevyváženosti kompenzuje nevyváženost několikanásobným rozdělením prádla.</li> <li>- Žádná chyba – je aktivní kontrolní systém pěny – přidá se jeden proces máchání.</li> </ul>
● Naprádle jsou zbytky pracího prostředku.	<ul style="list-style-type: none"> <li>- Bezfosfátové prací prostředky náhodně obsahují zbytky nerozpustné ve vodě.</li> <li>- Zvolte ⑤ <b>Rinse</b> (Máchání) nebo prádlo po praní vykartáčujte.</li> </ul>
● Ve stavu pauza bliká velmi rychle ① ( <b>Start</b> /Pauza) a zazní akustický signál.	<ul style="list-style-type: none"> <li>- Příliš vysoká hladina vody. Doplnění prádla není možné. Event. okamžitě zavřete dvířka plnicího otvoru.</li> <li>- K pokračování programu zvolte ① (<b>Start</b>/Pauza).</li> </ul>
● Nemůžete-li poruchu odstranit sami (vypnutí/zapnutí) nebo je-li nutná oprava:	
- Nastavte volič programu na ● <b>Stop</b> (Vyp.) a vytáhněte síťovou zástrčku ze zásuvky.	
- Zavřete vodovodní kohoutek a zavolejte servisní službu. → <i>Návod k instalaci</i>	



Register your new Bosch now:  
[www.bosch-home.com/welcome](http://www.bosch-home.com/welcome)



## Washing machine WIS28141EU



### cs Návod k použití



Dodržujte bezpečnostní pokyny na Straně 8!



Uvedte pračku do provozu teprve po přečtení tohoto návodu a samostatného návodu k instalaci!