

**Chladnička**

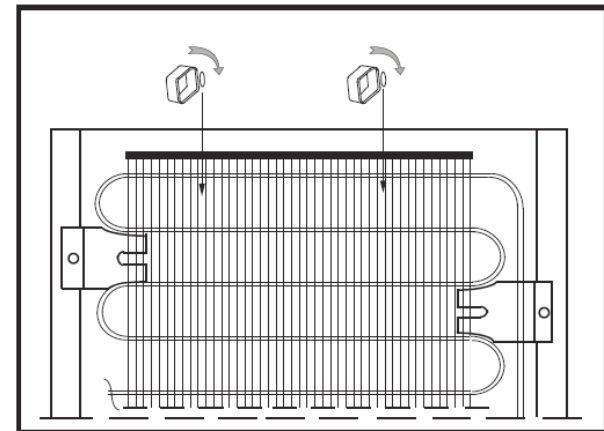
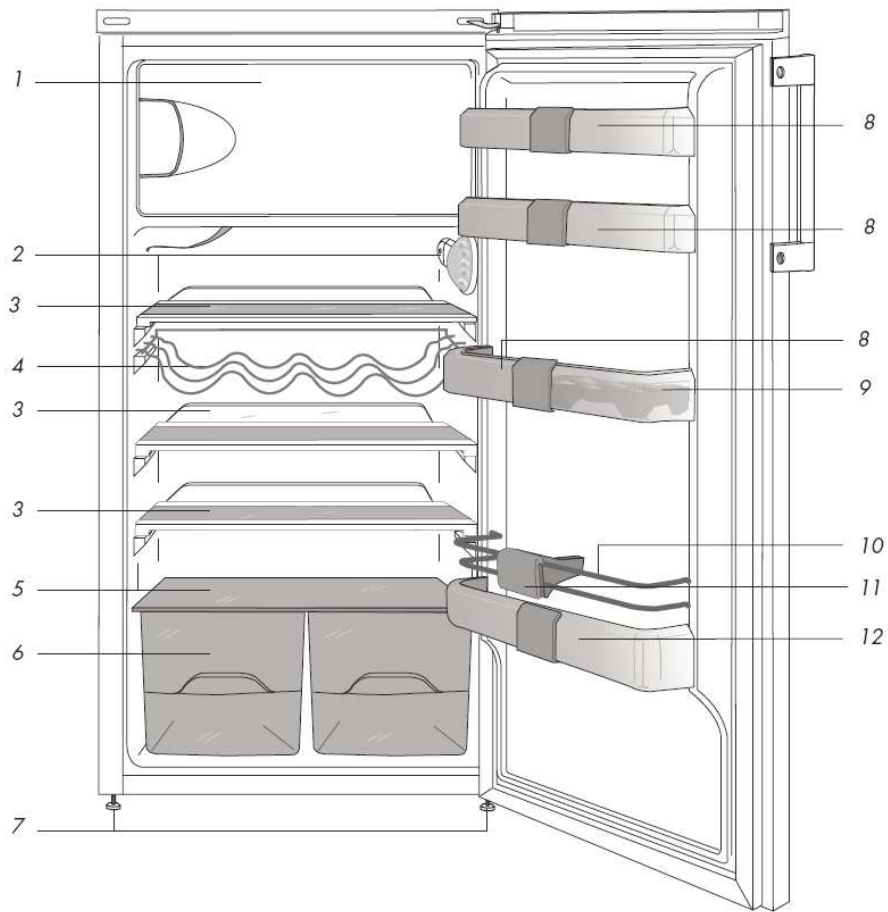
**SSM 1540**

**Návod k obsluze**

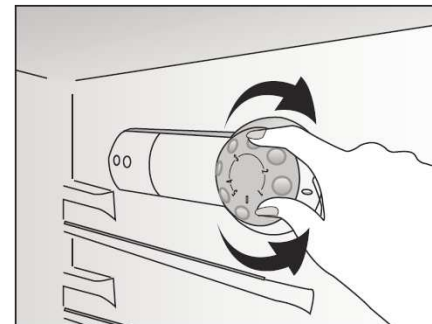
**Rejstřík**

01-08

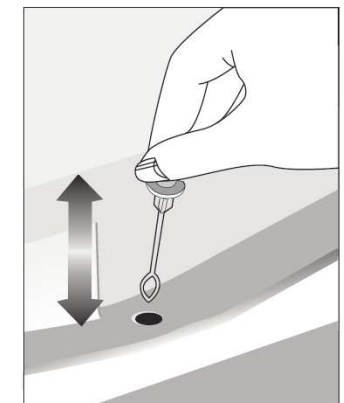
Nejdůležitější je bezpečnost!/3  
Elektrické požadavky/4  
Pokyny pro přepravu/4  
Montážní pokyny/4  
Seznámení se spotřebičem/4  
Doporučené uspořádání potravin ve spotřebiči/4  
Ovládání a nastavení teploty/5  
Před uvedením do provozu/5  
Uchovávání mražených potravin/5  
Mražení čerstvých potravin/5  
Výroba kostek ledu/5  
Odmrazování/5  
Výměna vnitřní žárovky/6  
Čištění a údržba/6  
Změna otevírání dvířek/6  
Co dělat a nedělat/6  
Odstraňování závad/7



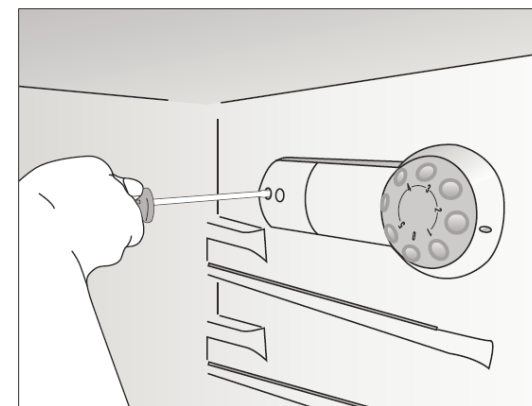
2



3

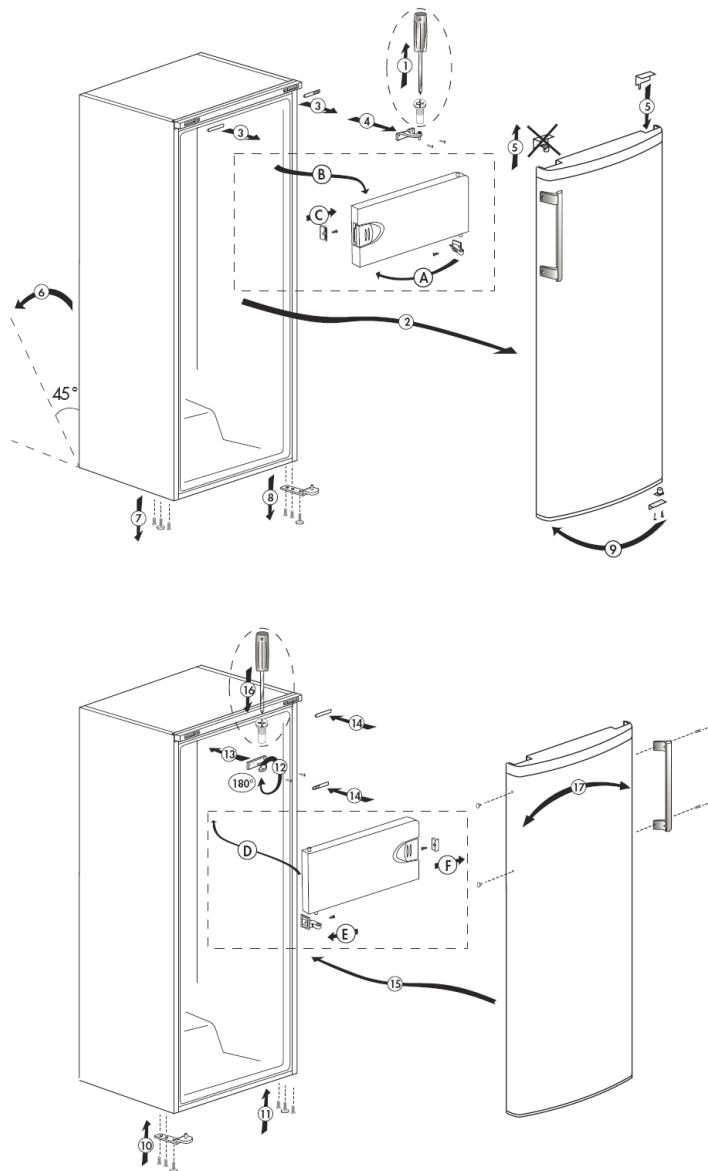


4



5

Blahopřejeme Vám k Vaší volbě kvalitního spotřebiče **Blomberg**, který Vám bude sloužit po mnoho let.



### Nejdůležitější je bezpečnost!

Nepřipojujte spotřebič k síti, dokud neodstraníte všechny obaly a ochrany pro přepravu.

- Jestliže jste spotřebič přepravovali ve vodorovné poloze, nechte ho stát 4 hodiny před zapnutím, aby se olej kompresoru usadil.

- Pokud vyřazujete z provozu starý spotřebič se zámek nebo západkou na dveřích, zabraňte uvěznění dětí uvnitř spotřebiče poškozením zámku nebo západky.

- Spotřebič lze používat pouze k zamýšlenému účelu, tj. uchovávání a mražení požitelných potravin.

- Nelikvidujte spotřebič spaláním. Izolace obsahuje hořlavé látky. Doporučujeme kontaktovat místní úřad, který Vám poskytne informace o dostupných likvidačních zařízeních.

- Nedoporučujeme používat tento spotřebič ve studené, nevytápěné místnosti (např. garáž, skleník, přístavek, atd.).

Pro dosažení co nejlepšího výkonu a bezporuchového provozu spotřebiče je velice důležité, abyste si pečlivě přečetli tento návod k obsluze. Nedodržení těchto pokynů může způsobit zrušení Vašeho práva na bezplatný záruční servis.

Uložte tento návod na bezpečném místě pro budoucí použití.

## Elektrické požadavky

Před zapojením zástrčky do zásuvky se ujistěte, že napětí a kmitočet uvedené na výkonovém štítku uvnitř spotřebiče odpovídají dodávce proudu.

Doporučujeme zapojení spotřebiče k síti pomocí vhodné zásuvky v dostupné poloze.

## Upozornění! Tento spotřebič musí být uzemněn.

Opravy elektrického zařízení by měl provádět pouze kvalifikovaný elektromechanik. Nekvalifikované provedené opravy způsobují rizika, která mohou mít pro uživatele spotřebiče kritické následky.

- Nelikvidujte spotřebič spálením.

Ochrana životního prostředí je trvalým závazkem firmy **Blomberg**. Tento spotřebič, který patří do nejnovější řady výrobků, je přátelský k životnímu prostředí. V chladicím systému a izolaci jsou přírodní látky bez obsahu CFC/HFC (v chladicím systému R600a a v izolaci cyklopentan), které mohou být hořlavé při vystavení účinkům ohně. Proto dávejte pozor, abyste při přepravě a používání nepoškodili chladicí okruh/potrubí. V případě jeho poškození nevystavujte spotřebič ohni, potenciálním zdrojům vznícení a okamžitě větrejte místnost, kde je spotřebič umístěn.

- Doporučujeme, abyste kontaktovali místní úřad, který Vám poskytne informace o dostupných likvidačních zařízeních.

**UPOZORNĚNÍ** – Udržujte ventilační otvory v krytu spotřebiče nebo ve vestavbě průchodné.

**UPOZORNĚNÍ** – Pro urychlení procesu rozmrazování nepoužívejte mechanické nebo jiné prostředky, než doporučuje výrobce.

**UPOZORNĚNÍ** – Nepoškodte chladicí okruh.

**UPOZORNĚNÍ** – Nepoužívejte uvnitř ledničky elektrické spotřebiče, které nejsou doporučeny výrobcem.

## Pokyny pro přepravu

1. Přepravujte spotřebič pouze ve vzpřímené poloze. Obal musí zůstat během přepravy neporušený.

2. Jestliže jste spotřebič přpravovali ve vodorovné poloze, nezapínejte ho minimálně 4 hodiny po instalaci, aby se systém usadil.

3. Nedodržení výše uvedených pokynů může způsobit poškození spotřebiče, za které výrobce neponese odpovědnost.

4. Chraňte spotřebič proti dešti, vlhkosti a dalším atmosférickým vlivům.

### Důležité!

- Při čištění/nesení spotřebiče se nedotýkejte zespolu kovových drátů kondenzátoru na zadní straně spotřebiče, protože mohou způsobit poranění prstů a rukou.

- Nesedejte a nestoupejte si na povrch spotřebiče, protože není určen k takovému použití. Můžete se zranit nebo poškodit spotřebič.

- Ujistěte se, že přívodní kabel není zachycen pod spotřebičem, protože by se mohl poškodit.

- Nedovolte dětem, aby si hrály se spotřebičem a manipulovaly s ovladači.

## Montážní pokyny

1. Neinstalujte spotřebič v místnosti, kde teplota klesne v noci a zvláště v zimě pod 10 °C (50 °F), protože spotřebič je navržen pro práci v teplotním rozmezí +10 - +32 °C (50 - 90 °F). Při nižších teplotách nemůže spotřebič pracovat, což vede ke zkrácení skladovatelnosti potravin.

2. Neinstalujte spotřebič do blízkosti sporáků, radiátorů nebo na přímé sluneční světlo, protože se tím spotřebič příliš namáhá. Instalujete-li spotřebič vedle tepelného zdroje nebo mrazničky, dodržujte následující minimální boční vzdálenosti:

od sporáku 30 mm  
od radiátoru 300 mm  
od mrazničky 25 mm

3. Ujistěte se, že je kolem spotřebiče dostatečný prostor umožňující volnou cirkulaci vzduchu.

- Namontujte plastovou nástěnnou rozpěrku dodanou se spotřebičem otočením ¼ otáčky ke kondenzátoru na zadní straně ledničky (obr. 2).

4. Instalujte spotřebič na rovný povrch. Dvě přední nožky lze nastavit dle potřeby otáčením v obou směrech tak, aby spotřebič pevně dosedl na podlahu. Správné seřízení nožek zabraňuje nadměrným vibracím a hluku.

5. Přípravu spotřebiče k použití proveďte dle kapitoly „Čištění a údržba“.

## Seznámení se spotřebičem


(Obr. 1)

1. Mrazicí box
2. Žárovka a termostat
3. Vyjímatelné police
4. Příhrádka na víno
5. Kryt oddílu na zeleninu a ovoce
6. Oddíl na zeleninu a ovoce
7. Přední dvířka (s možností otvírání na obě strany)
8. Přestavitelné dveřní police
9. Oddíl na vejce
10. Drátěný rám
11. Držák lahví
12. Police na lahve

## Doporučené uspořádání potravin ve spotřebiči

Pokyny pro dosažení optimálního uskladnění a hygieny:

1. Lednička je určena ke krátkodobému uskladnění čerstvých potravin a nápojů.

2. Mrazicí box má označení  a je vhodný pro mrazení a uchovávání zmrazených potravin. Vždy dodržujte doporučení pro uchovávání zmrazených potravin uvedená na obalu.

3. Vařené pokrmy skladujte ve vzduchotěsně uzavřených nádobách.

4. Čerstvé zabalené potraviny uchovávejte na policích. Čerstvé ovoce a zeleninu očistěte a uskladněte do beden na ovoce a zeleninu.

5. Lahve vložte do polic na dveřích.

6. Syrové maso zabalte do polyetylenových sáčků a položte na nejnižší polici. Zabraňte kontaktu s vařenými pokrmy, aby nedošlo k jejich kontaminaci. Z bezpečnostních důvodů uchovávejte syrové maso v ledničce pouze dva až tři dny.

7. Pro maximální účinnost nezakrývejte vyjímatelné police papírem nebo jiným materiálem, aby byla umožněna volná cirkulace vzduchu.

8. Neuchovávejte rostlinný olej na dveřních policích. Potraviny skladujte zabalené nebo zakryté. Před uložením do ledničky nechejte horké pokrmy a nápoje vychladnout. Zbytky konzervovaných potravin neuchovávejte v konzervách.

9. Šumivé nápoje nemrazte a mražené výrobky nekonzumujte příliš studené.

10. Některé druhy ovoce a zeleniny se při teplotě okolo 0 °C rychle kazí. Proto zabalte ananas, meloun, okurky, rajčata a další do polyetylenových sáčků.

11. Vysokostupňový alkohol uchovávejte v pevně uzavřených lahvích ve vzpřímené poloze. Nikdy do ledničky nedávejte výrobky obsahující hořlavý pohonný plyn (např. šlehačkové láhve, spreje atd.) nebo výbušné látky. Hrozí nebezpečí výbuchu.

## Ovládání a nastavení teploty

Provozní teplotu lze ovládat knoflíkem termostatu (obr. 3) a lze ji nastavit na polohy 1 až 5, což je nejnižší teplota. Při prvním zapnutí spotřebiče nastavte termostat tak, aby po 24 hodinách nebyla průměrná teplota v ledničce vyšší než 5 °C (41 °F).

Doporučujeme nastavit termostat do střední polohy a sledováním zjistit požadovanou teplotu, tzn. otočením směrem k poloze 5 dosáhnete nižší teploty a naopak. Některé oddíly ledničky mohou mít teplotu vyšší nebo nižší (například oddíl na salát a horní část ledničky), což je zcela normální.

Je-li teplota prostředí vyšší než 25 °C (77 °F), zvláště v létě, otočte knoflíkem termostatu směrem k poloze 5. Je-li teplota prostředí nižší než 25 °C (77 °F), otočte knoflíkem termostatu do střední polohy.

Častým otevíráním dvířek ledničky se teplota uvnitř ledničky zvyšuje, proto doporučujeme zavírat dvířka co nejrychleji po použití.

## Před uvedením do provozu

Finální kontrola

Před použitím spotřebiče zkontrolujte, zda:

1. bylo provedeno vyrovnání ledničky nastavitelnými nožkami;
2. je vnitřek ledničky suchý a vzduch může vzadu volně cirkulovat;
3. je vnitřek ledničky čistý dle doporučení uvedených v kapitole „Čištění a údržba“.
4. je zástrčka zasunuta do zásuvky a je zapnutý přívod proudu. Když se otevřou dvířka ledničky, rozsvítí se uvnitř žárovka.

### A všimněte si, že:

5. Když se zapne kompresor, uslyšíte hluk. Kapalina a plyny v chladicím systému mohou také vytvářet hluk, i když kompresor nepracuje. Je to zcela normální.
6. Mírné zvlnění povrchu skříně je zcela normální vzhledem k použitému výrobnímu procesu; nejedná se o vadu.
7. Doporučujeme nastavit knoflík termostatu do střední polohy a monitorovat teplotu, aby se zajistila požadovaná teplota uvnitř spotřebiče (viz kapitola Ovládání a nastavení teploty).
8. Nevkládejte potraviny do ledničky ihned po zapnutí. Počkejte do dosažení správné skladovací teploty. Doporučujeme kontrolovat teplotu přesným teploměrem (viz Ovládání a nastavení teploty).

## Uchovávání mražených potravin

Mraznička je vhodná pro dlouhodobé uskladnění komerčně zmrazených potravin a lze ji také použít pro mrazení a uskladnění čerstvých potravin.

V případě výpadku proudu neotevírejte dvířka. Potraviny by měly vydržet zmrazené 16 hodin. Trvá-li výpadek proudu delší dobu, je třeba potraviny zkontrolovat a potom ihned zkonsumovat nebo uvařit a znovu zmrazit.

## Mražení čerstvých potravin

Dodržujte prosím následující pokyny, abyste dosáhli co nejlepších výsledků. Nezmrazujte příliš velké množství potravin zároveň. Kvalita potravin se nejlépe zachová, jestliže jsou co nejrychleji zmrazeny.

Nepřekračujte denní mrazicí kapacitu spotřebiče.

Vložení teplých potravin do mrazničky způsobí nepřetržitý provoz spotřebiče, dokud nedojde ke zmrazení potravin. To může dočasně vést k nadměrnému chlazení v ledničce.

Při mražení čerstvých potravin nastavte knoflík termostatu do střední polohy. Malé množství potravin do ½ kg (1 lb) lze zmrazit bez nutnosti nastavení ovladače teploty.

**Nesměšujte již zmrazené potraviny a čerstvé potraviny.**

## Výroba kostek ledu

Naplňte nádobku na led ze tří čtvrtin vodou a vložte ji do mrazničky. Po zmrazení uvolněte nádobku držadlem lžice nebo podobným předmětem. Nikdy nepoužívejte předměty s ostrými okraji, například nože nebo vidličky.

## Odmrazování

### A) Lednička

Lednička se odmrazuje automaticky. Voda stéká do odtokové trubky přes sběrnou nádobu na zadní straně spotřebiče (obr. 4).

Při odmrazování se na zadní stěně ledničky u skrytého výparníku mohou tvořit kapky vody. Některé kapky mohou zůstat na stěně a znovu zmrznout. Neodstraňujte je ostrými předměty, například nožem nebo vidličkou. Pokud voda po rozmrazení neodtéká ze sběrného kanálku, zkontrolujte, zda nedošlo k zablokování odtokové trubky částicemi potravin. Odtokovou trubku můžete vyčistit čističem potrubí nebo podobným nástrojem.

## B) Mraznička

Odmrazování je velice zřetelné a bez nepořádku díky speciální odmrazovací misce na zachycení vody.

Mrazničku odmrazujte dvakrát ročně nebo v případě, že má vrstva ledu tloušťku asi 7 mm (1/4"). Při rozmrazování vypněte spotřebič a vytáhněte šňůru ze zásuvky. Zabalte všechny potraviny do několika vrstev novin a uskladněte v chladnu (např. v ledniče nebo spíži).

Pro urychlení odmrazování můžete do mrazničky vložit nádoby s teplou vodou.

**Při odstraňování ledu nepoužívejte špičaté nebo ostré předměty, například nože nebo vidličky.**

**K odmrazování nikdy nepoužívejte vysoušeč vlasů, elektrická topidla nebo jiné elektrické spotřebiče.**

Houbičkou vysušte vodu nahromaděnou v dolní části mrazicího boxu. Po odmrazení interiéru důkladně vysušte. Potom zasuňte zástrčku do zásuvky a zapněte přívod proudu.

## Výměna vnitřní žárovky

Při závadě žárovky odpojte spotřebič od sítě. Potom se ujistěte, zda je žárovka správně zašroubovaná v držáku. Připojte spotřebič k síti a zapněte. Pokud žárovka stále nesvítí, vyměňte ji za jinou šroubovací žárovku typu E14 15W (max.) (obr. 5). Spálenou žárovku ihned zlikvidujte.

## Čištění a údržba

1. Před čištěním spotřebič vypněte a odpojte od sítě.

2. Při čištění nikdy nepoužívejte ostré předměty nebo abrazivní látky, mýdlo, domácí čistič, čisticí prostředek nebo lešticí prostředek.

3. Skřín spotřebiče očistěte vlažnou vodou a vysušte.

4. Pro vyčištění interiéru spotřebiče použijte vlhký hadřík namočený v roztoku jedné čajové lžičky zaživací sody na půl litru vody a utřete dosucha.

5. Dbejte na to, aby se voda nedostala do termostatu.

6. Nebudete-li spotřebič delší dobu používat, vypněte ho, vyjměte všechny potraviny, vyčistěte ho a nechte dvířka pootevřená.

7. Kovové části spotřebiče (tj. povrch dvířek, boky skříně) vyleštěte silikonovým voskem (leštěnkou na auta), který chrání povrchovou úpravu vysoké kvality.

8. Prach na kondenzátoru umístěném na zadní straně spotřebiče jednou za rok vysajte vysavačem.

9. Pravidelně kontrolujte těsnění dvířek, které musí být čisté a nesmějí na něm být částice potravin.

10. Nikdy spotřebič

- nečistěte nevhodným materiálem, např. petrolejovými produkty;

- nevystavujte vysokým teplotám;

- nedrhňte abrazivním materiálem.

11. Vyjmutí krytu pro mléčné výrobky a přihrádky na dveřích:

- Kryt pro mléčné výrobky nejprve zvedněte asi jeden palec (2,54 cm) nahoru a vytáhněte z boku, kde má kryt otvor.

- Z přihrádky na dveřích odstraňte celý obsah a jednoduše přihrádku vytáhněte nahoru ze základny.

12. Ujistěte se, že speciální plastová nádoba na zadní straně spotřebiče, kde se shromažďuje voda po odmrazení, je čistá. Chcete-li odstranit tácek a vyčistit nádobu, postupujte následovně:

- Vypněte spotřebič a odpojte od sítě.

- Jemně odstraňte knoflík na kompresoru pomocí kleští, aby bylo možno tácek odstranit.

- Zvedněte tácek.

- Vyčistěte ho a osušte.

- Vraťte ho na místo a proveďte operace v opačném sledu.

## Změna otevírání dvířek

Postupujte v numerickém pořadí dle obr. 6.

## Co dělat a nedělat

### Co dělat

- Spotřebič pravidelně čistěte a odmrazujte (viz kapitola „Odmrazování“).

- Syrové maso a drůbež skladujte pod vařenými pokrmy a mléčnými výrobky.

- Ze zeleniny odstraňte nečistotu a nepoužitelné listy.

- U salátu, zelí, petržele a kvěťáku ponechte stonky.

- Sýr zabalte nejprve do pergamenového papíru a potom vložte do polyetylenového sáčku. Vytlačte vzduch. Sýr vyjměte z ledničky hodinu před konzumací.

- Syrové maso a drůbež volně zabalte do polyetylenové nebo aluminiové fólie, které zabraňují vysoušení.

- Ryby a zbytky jídla vložte do polyetylenových sáčků.

- Potraviny, které mají silné aroma nebo mohou vyschnout, vložte do polyetylenových sáčků nebo zabalte do aluminiové fólie nebo je uložte do vzduchotěsné nádoby.

- Chléb dobře zabalte, aby zůstal čerstvý.

- Bílá vína, pivo, ležák a minerální vodu před podáváním vychlaďte.

- Často kontrolujte obsah mrazničky.

- Potraviny uchovávejte co nejkratší dobu a sledujte jejich dobu použitelnosti.

- Ukládejte komerčně zmrazené potraviny v souladu s pokyny uvedenými na obalu.

- Pro zmrazení vždy používejte kvalitní čerstvé potraviny a ujistěte se, že jsou čisté.

- Čerstvé potraviny zmrazujte v malých dávkách, aby se rychle zmrazily.

- Všechny potraviny zabalte do aluminiové fólie nebo polyetylenových sáčků vhodných do mrazničky a vytlačte všechny vzduch.

- Zmrazené potraviny zabalte ihned po zakoupení a co nejdříve vložte do mrazničky.

Potraviny rozmrazujte v ledničce.

### **Co nedělat**

- Do ledničky nedávejte banány.
- Do ledničky nedávejte meloun. Můžete ho na krátkou dobu zmrazit, je-li zabalený, aby jeho vůní nenačichly jiné potraviny.
- Nezakrývejte police ochranným materiálem, protože může zabránit cirkulaci vzduchu.
- Do ledničky nedávejte jedovaté a nebezpečné látky. Je určena pouze k uchování jedlých potravin.
- Nekonzumujte potraviny, které jsou v ledničce příliš dlouho.
- Nedávejte do stejné nádoby čerstvé a vařené potraviny. Zabalte je a skladujte odděleně.
- Nedovolte, aby šňáva z rozmražených potravin kapala na jiné potraviny.
- Nenechávejte dvířka příliš dlouho otevřená, protože se tím prodrazí provoz spotřebiče a dojde k nadměrné tvorbě ledu.
- Neodstraňujte led ostrými předměty, například nožem nebo vidličkou.
- Nedávejte do ledničky horké potraviny. Nechejte je nejprve vychladnout.
- Nedávejte do mrazničky lahve s tekutinami a uzavřené plechovky s nápoji sycenými oxidem uhličitým, protože mohou prasknout.
- Nedávejte dětem zmrzlinu a mražené výrobky přímo z mrazničky. Nízká teplota může způsobit popálení rtů mrazem.

- Nezmrazujte šumivé nápoje.
- Nezmrazujte potraviny, které byly rozmrazeny. Je třeba je zkonsumovat do 24 hodin nebo uvařit a znovu zmrazit.
- Nevyjímejte potraviny z mrazničky mokřýma rukama.

### **Odstraňování závad**

Pokud spotřebič po zapnutí nefunguje, zkontrolujte:

- zda je zástrčka správně zasunuta do zásuvky a spotřebič je zapnut (zkontrolujte přívod proudu do zásuvky připojením jiného spotřebiče);
- zda se spálila pojistka/vypadl hlavní jistič/je vypnutý hlavní vypínač;
- zda je správně nastavena teplota;
- zda je nová zástrčka po výměně správně zapojena.

Jestliže spotřebič stále nefunguje, kontaktujte prodejce, u kterého jste spotřebič zakoupili.

Ujistěte se prosím, že jste provedli všechny výše uvedené kontroly, protože v případě, že nebude zjištěna žádná závada, Vám bude naúčtován poplatek.