

SIEMENS



## Lednička

[siemens-home.com/welcome](https://siemens-home.com/welcome)

KI21RVF30

CZ Návod k použití



4 242003 662908

---

## cz Obsah

Informace k bezpečnosti a upozornění .....	3	Vnitřní vybavení .....	11
Informace o likvidace výrobku .....	5	Štítek „OK“ .....	11
Rozsah dodávky .....	6	Vypnutí a odpojení zařízení .....	11
Teplota a větrání místnosti.		Odmrazení .....	11
Hloubka vestavného prostoru .....	6	Čištění zařízení .....	12
Místo instalace .....	7	Zápach .....	12
Připojení zařízení .....	7	Světlo (LED) .....	13
Podrobnější informace o vašem zařízení .....	8	Tipy pro úsporu energie .....	13
Zapnutí zařízení .....	8	Provozní hluk .....	13
Nastavení teploty .....	9	Odstraňování menších závad svépomocí .....	14
Super chlazení .....	9	Samokontrola zařízení .....	15
Použitelná kapacita .....	9	Zákaznický servis .....	15
Chladicí část .....	10		

## Informace k bezpečnosti a upozornění

### Než zařízení zapnete

Přečtěte si prosím pozorně návod k obsluze a instalaci! Obsahují důležité informace k instalaci, používání a údržbě zařízení. Výrobce nenese žádnou odpovědnost, pokud se nebudete těmito pokyny a varováními řídit. Ušchovejte všechny podklady k případnému budoucímu nahlédnutí nebo pro dalšího majitele zařízení.

### Technická bezpečnost

Výrobek obsahuje menší množství ekologického, avšak hořlavého chladiva R600a. Zajistěte, aby během přepravy a instalace nedošlo k poškození potrubního vedení okruhu chladiva. Unikající chladivo může způsobit poškození očí nebo požár.

### Pokud došlo k poškození

- Otevřený oheň anebo zdroje možného vznícení udržujte daleko od zařízení,
- místnost po několik minut dobře vyvětrejte,
- zařízení vypněte a vytáhněte síťovou zástrčku,

- informujte zákaznický servis.

Čím více chladiva zařízení obsahuje, tím musí být místnost, v níže je zařízení umístěno, větší. Unikající chladivo může v příliš malých místnostech vytvořit hořlavou směs plynu a vzduchu.

Na 8 g chladiva musí připadnout minimálně 1 m<sup>3</sup> místnosti. Množství chladiva v zařízení je uvedeno na štítku uvnitř.

V případě poškození síťové zástrčky je nutné zajistit její výměnu ze strany výrobce zařízení, zákaznického servisu nebo podobně kvalifikované osoby.

Nesprávná instalace a oprava může uživatele vystavit značnému riziku.

Opravy může provádět pouze výrobce, zákaznický servis nebo podobně kvalifikovaná osoba. Používat lze pouze originální díly dodané výrobcem. Výrobce zaručuje, že pouze tyto díly uspokojují požadavky na zajištění bezpečnosti.

Prodlužovací kabel lze zakoupit pouze od zákaznického servisu.

## **Důležité informace k používání výrobku**

- Nikdy uvnitř zařízení nepoužívejte elektrické přístroje (např. topné těleso, elektrický výrobek ledu, atd.). Riziko výbuchu!
- Nikdy zařízení nerozmrazujte ani nečistěte čističem na bázi páry! Pára se může dostat do elektrických částí a způsobit zkrat. Riziko elektrického šoku!
- K odstranění námrazy nebo vrstev ledu nepoužívejte špičaté ani ostré předměty. Mohli byste poškodit potrubní vedení chladiva. Unikající chladivo může způsobit poškození zraku nebo vznícení.
- Neskladujte v zařízení výrobky, které obsahují hořlavé pohonné látky ve spreji (např. spreje) nebo výbušné látky. Riziko výbuchu!
- Na zařízení, zásuvkách ani na dvířkách, atd. nestůjte ani se o ně neopírejte.
- Chcete-li zařízení odmrazit a vyčistit, je zapotřebí vytáhnout zástrčku ze zásuvky nebo vypnout pojistku. Zástrčku ze zásuvky nevytahujte tak, že za ní budete tahat.
- Lahve s vysokým procentem alkoholu musí být dobře uzavřeny a postaveny nastojato.

- Na plastových částech a těsnění dveří nesmí být žádný olej ani mazivo. V opačném případě se tyto části a těsnění dveří stanou propustnými.
- Větrací otvory zařízení nikdy nezakrývejte ani jinak neblokujte!

### **Děti a zranitelné osoby nevystavujte riziku:**

Riziku jsou vystaveny děti, osoby s omezenými fyzickými, duševními či smyslovými schopnostmi a osoby s nedostatečným povědomím o bezpečném provozu zařízení.

Zajistěte, aby děti a zranitelné osoby rizikům rozuměly.

Na děti a zranitelné osoby používající zařízení musí dohlížet osoba odpovědná za bezpečnost, která tyto osoby také odpovídajícím způsobem poučí.

Zařízení mohou používat pouze děti starší 8 let.

Na děti, které provádějí čištění zařízení, je zapotřebí dohlížet. Nikdy dětem nedovolte, aby si se zařízením hrály.

## Děti v domácnosti

- Nepouštějte děti k obalu a jeho částem. Nebezpečí udušení kartonem a plastovou fólií!
- Nedovolte dětem, aby si se zařízením hrály!
- Má-li zařízení zámek: Uchovávejte klíč mimo dosah dětí!

## Obecné pokyny

Zařízení je vhodné k chlazení potravin. Zařízení je určeno k použití v domácnostech. Zařízení je tlumeno dle směrnice EU č. 2004/108/EC.

Chladicí okruh byl zkontrolován, zda u něj nedochází k úniku. Tento výrobek odpovídá příslušným předpisům pro zajištění bezpečnosti u elektrických přístrojů (EN 60335-2-24).

## Informace o likvidaci výrobku

### Likvidace obalu

Obal chrání výrobek před poškozením během přepravy. Veškeré použité materiály jsou ekologicky bezpečné a recyklovatelné. Pomozte nám obal zlikvidovat ekologicky šetrným způsobem. Zeptejte se svého prodejce nebo místního orgánu na aktuální způsoby likvidace.

### Likvidace starého zařízení

Stará zařízení nejsou bezcenným odpadem! Recyklací starých zařízení lze získat cenné suroviny.



Toto zařízení je označeno v souladu s evropskou směrnicí č. 2012/19/EU o použitých elektrických a elektronických zařízeních (odpadní elektrická a elektronická zařízení – WEEE). Směrnice stanovuje pravidla pro vracení a recyklaci použitých zařízení, jež platí v celé EU.

## Varování

Nadbytečná zařízení

1. Vytáhněte síťovou zástrčku.
2. Odřízněte napájecí kabel a zlikvidujte jej spolu se síťovou zástrčkou.
3. Nevyjímejte přihrádky a nádoby: děti se tak nedostanou dovnitř zařízení!
4. Nedovolte dětem, aby si se zařízením, které je u konce své životnosti, hrály. Nebezpečí udušení!

Chladničky obsahují v izolované části chladivo a plyny, které musí být zlikvidovány profesionálním způsobem. Zajistěte, aby před odpovídající likvidací nedošlo k poškození obvodu chladiva.

## Rozsah dodávky

Po vybalení všech částí je zapotřebí zkontrolovat, zda nedošlo během přepravy k jejich poškození. Máte-li nějakou stížnost, tak se prosím obraťte na prodejce, od něhož jste zařízení zakoupili nebo náš zákaznický servis.

## Teplota a větrání místnosti. Hloubka vestavného prostoru

### Okolní teplota

Zařízení je určeno pro konkrétní klimatickou třídu. Podle klimatické třídy lze zařízení provozovat za níže uvedených teplot.

Konkrétní klimatickou třídu lze nalézt na štítku. Obr. 8

Klimatická třída	Povolená okolní teplota
SN	+10 °C až 32 °C
N	+16 °C až 32 °C
ST	+16 °C až 38 °C
T	+16 °C až 43 °C

### Poznámka

Zařízení je plně funkční v rozsahu limitů teploty místnosti uvedené klimatické třídy. Je-li zařízení klimatické třídy SN provozováno za chladnějších teplot místnosti, nedojde k poškození zařízení do teploty +5 °C.

### Větrání

Vzduch na zadním panelu zařízení se zahřívá. Vedení zahřátého vzduchu nesmí být blokováno. V opačném případě musí chladnička více pracovat a dochází tak k větší spotřebě energie. Proto: Větrací otvory nikdy nezakrývejte ani jinak neblokujte!

## Hloubka vestavného prostoru

Pro zařízení se doporučuje hloubka vestavného prostoru 560 mm. Je-li hloubka menší – minimálně 550 mm, tak se mírně zvyšuje spotřeba energie.

## Místo instalace

Zařízení nainstalujte do suché a dobře větrané místnosti. Místo instalace by nemělo být vystaveno přímému slunečnímu světlu ani se nacházet poblíž tepelného zdroje, např. u sporáku, radiátoru, atd. Je-li instalace vedle tepelného zdroje nevyhnutelná, tak použijte vhodnou izolační desku nebo dodržujte níže uvedené minimální vzdálenosti od tepelného zdroje:

- 3 cm od elektrického nebo plynového sporáku.
- 30 cm od olejového nebo uhelného sporáku.

## Připojení zařízení

Po instalaci zařízení je zapotřebí před jeho zapnutím minimálně 1 hodinu počkat. Během přepravy se mohl olej v kompresoru dostat do systému chlazení.

Než zařízení poprvé zapnete, je potřeba vyčistit vnitřní část zařízení (viz „Čištění zařízení“).

## Elektrické připojení

Zásuvka se musí nacházet poblíž zařízení a být volně přístupná i po jeho zapojení. Zařízení odpovídá třídě ochrany I. Připojte zařízení k 220–240 V/50 Hz střídavého proudu. K tomu použijte správně nainstalovanou zásuvku s ochranným vodičem. Zásuvka musí být osazena pojistkou 10 až 16 A.

U zařízení používaných v zemích mimo Evropu je nutné zkontrolovat, zda uvedené napětí a proud odpovídají hodnotám vašeho síťového napájení. Tuto informaci naleznete na štítku. Obr. 8



### Varování

Zařízení nikdy nepřipojujte do elektronických zástrček šetřících energii. Naše zařízení lze používat se síťovými a sinusovými střídači. Síťové střídače se používají pro fotovoltaické systémy, připojené přímo k vnitrostátní síti. Sinusové střídače musí být používány u izolovaných aplikací (např. na lodích nebo v horských chatkách), které nejsou přímo připojeny k vnitrostátní síti.

## Podrobnější informace o vašem zařízení

Otevřete ilustrovanou stránku brožury. Návod k obsluze se vztahuje na více modelů.

Funkce jednotlivých modelů se mohou lišit. Lišit se mohou i schémata.

Obr. **1**

\* Ne všechny modely.

- 1-4 Ovládací prvky
- 5\* Větrák
- 6 Světlo
- 7 Skleněná police
- 8 Nádoba na zeleninu
- 9 Příhrádka na vejce
- 10 Police dveří
- 11 Police na větší lahve

## Ovládací prvky

Obr. **2**

- 1 **Zapínač/Vypínač**  
Slouží k zapínání a vypínání zařízení.
- 2 **Displej s teplotou**  
Čísla odpovídají nastaveným teplotám chladicí části zařízení v °C.
- 3 **Displej „super“**  
Svítí, když je v provozu super chlazení.
- 4 **Tlačítko pro výběr teploty**  
Stisknutím tohoto tlačítka nastavíte teplotu.

## Zapnutí zařízení

Obr. **2**

Zařízení zapnete pomocí zapínače/vypínače 1.

Displej s teplotou 2 ukazuje nastavenou teplotu.

Zařízení začne chladit. Při otevřených dvířkách se rozsvítí světlo.

Doporučujeme nastavení ze závodu, tj. +4 °C v chladicí části.

Potraviny podléhající rychlé nákaze neskladujte při teplotě vyšší než +4 °C.



## Tipy ke správnému používání zařízení

- Při provozu chladničky se mohou v jejím zadním panelu tvořit kapičky vody nebo tenká vrstva ledu. Nejedná se o nic neobvyklého. Námraza není nutné seškrabávat a kapičky vody nemusíte stírat. Zadní panel se odmrazuje automaticky. Kondenzace se shromažďuje v kondenzačním kanálku, odkud je odváděna do chladicí jednotky, kde se vypařuje.
- Při vysoké vlhkosti vzduchu se kondenzace může vytvářet i v chladicí části, zejména na skleněných policích. Pokud se tak opravdu děje, tak potraviny zabalte nebo přikryjte a v chladicí části nastavte nižší teplotu.

## Nastavení teploty

### Obr. 2

Teplotu lze nastavit v rozsahu +2°C až +8°C.

Tlačítko pro nastavení teploty 4 držte stisknuté, dokud nenastavíte požadovanou teplotu chladicí části. Posledně zvolená hodnota se uloží.

Nastavená teplota se zobrazuje na displeji s teplotou 2.

## Super chlazení

Super chlazením nastavíte teplotu chladničky na nejnižší hodnotu, při které zařízení zůstane po dobu asi 15 hodin. Zařízení se poté automaticky přepne na teplotu nastavenou před režimem super chlazení.

Režim super chlazení zapněte např.

- předtím, než do chladicí části vložíte větší množství potravin.
- chcete-li rychle zchladit nápoje.

### Poznámka

Zařízení může při aktivaci super chlazení vydávat větší hluk.

## Zapnutí a vypnutí

Obr. 2

Tlačítko pro nastavení teploty 4 držte stisknuté, dokud se nerozsvítí ukazatel super chlazení 3.

## Použitelná kapacita

Informace o použitelné kapacitě lze nalézt na štítku uvnitř zařízení. Obr. 8

## Chladicí část

Chladicí část je ideální místo ke skladování masa, uzenin, ryb, mléčných výrobků, vajec, hotového masa a pečiva.

### Při koupi potravin si všimněte následujícího:

Pro trvanlivost potravin je důležitá jejich čerstvost při zakoupení.

V zásadě platí následující:

čím jsou potraviny v době uložení do chladničky čerstvější, tím déle zůstanou čerstvé.

Proto při kupování potravin věnujte pozornost jejich čerstvosti.

U hotových výrobků a zboží uloženého v lahvích je zapotřebí sledovat datum trvanlivosti uvedené výrobcem.

### Skladování potravin

- Skladujte čerstvé, nepoškozené potraviny. Kvalita a čerstvost tak budou uchovány delší dobu.
- U hotových výrobků a zboží uloženého v lahvích je zapotřebí sledovat datum trvanlivosti uvedené výrobcem.
- Pro zachování aromatu, barvy a čerstvosti je vhodné potraviny před vložením do zařízení zabalit nebo přikrýt. Tak zabráníte přenosu chutí a zbarvení plastových dílů v chladicí části.
- Teplé potraviny a nápoje nechte před jejich vložením do zařízení zchladit.

### Nádoba na zeleninu

Obr. 1/8

Vysoká vlhkost vzduchu udržuje listovou zeleninu dlouho čerstvou. Zelenina a ovoce by měly být skladovány při mírně nižší vlhkosti vzduchu.

Vlhkost vzduchu v přihrádce na zeleninu záleží na množství uložených potravin.

#### Poznámka

Je-li vlhkost vzduchu příliš vysoká, mohou se tvořit kapky a způsobovat hnití.

### Věnujte pozornost mrazícím zónám v chladicí části

Cirkulace vzduchu v chladicí části vytváří různé mrazící zóny:

- Nejchladnější zóna je mezi šipkou vyraženou na boka a skleněnou policí umístěnou pod ní. Obr. 3

#### Poznámka

Potraviny podléhající rychlé zkáze (např. ryby, uzeniny, maso) skladujte v nejchladnější části zařízení.

- Nejteplejší část je úplně nahoře ve dvířkách.

#### Poznámka

V nejteplejší části skladujte např. tvrdý sýr a máslo. Sýr tak bude stále vonět a máslo bude možné snadno roztírat.

## Vnitřní vybavení

### Skleněné police

Obr. **4**

Vnitřní police můžete umístit tak, jak si přejete: můžete je zdvihnout, vysunout dopředu, snížit a naklonit do strany.

## Štítek „OK”

(ne u všech modelů)

Monitor s teplotou „OK“ lze použít ke stanovení teplot pod +4 °C. Pokud se na štítku nezobrazuje „OK“, tak postupně snižujte teplotu.

### Poznámka

Po zapnutí zařízení může dosažení teploty trvat až 12 hodin.



### Správné nastavení

## Vypnutí a odpojení zařízení

### Vypnutí zařízení

Obr. **2**

Stiskněte zapínač/vypínač 1.

Displej s teplotou 2 se vypne, stejně tak jako celá chladicí jednotka.

### Odpojení zařízení

Pokud zařízení nebudete delší dobu používat:

1. Vypněte jej.
2. Vytáhněte síťovou zástrčku nebo vypněte pojistku.
3. Zařízení vyčistěte.
4. Dvířka zařízení nechte otevřená.

## Odmrazení

### Chladicí část

Při chodu zařízení se na zadním panelu chladicí části tvoří kapky kondenzace nebo námraza. Protože se zadní panel odmrazuje automaticky, není nutné námrazu či kapičky kondenzace odstraňovat. Kondenzace je kondenzačním kanálkem a odvodovým otvorem odváděna do odpařovací misky, kde se odpaří.

### Poznámka

Kondenzační kanálek a odvodový otvor udržujte čisté, aby mohla být kondenzace odváděna. Obr. **5**

## Čištění zařízení

### Upozornění

- Nepoužívejte abrazivní čisticí prostředky či rozpouštědla, ani přípravky na bázi chloridu či kyseliny.
- Nepoužívejte hrubé či abrazivní houby. Kovové povrchy by mohly zkorodovat.
- Police ani nádoby nikdy neumývejte v myčce na nádobí. Mohlo by dojít k jejich deformaci!

### Postupujte následovně:

1. Před čištěním: vypněte zařízení.
2. Vytáhněte síťovou zástrčku nebo vypněte pojistku!
3. Vyměte potraviny a uložte je na chladné místo. Na potraviny položte sáček s ledem (pokud jej máte k dispozici).
4. Počkejte, až se vrstva námrazy rozmrazí.
5. Zařízení vyčistěte měkkým hadříkem a vlažnou vodou a trochou pH neutrálního mycího prostředku. Voda na čištění nesmí téct do světla ani skrze odvodový otvor do prostoru odpařování.
6. Těsnění dveří očistěte pouze čistou vodou a poté jej pečlivě vysušte.
7. Zařízení po vyčištění opět připojte a zapněte.
8. Vložte zpět veškeré potraviny.

## Vnitřní vybavení

Všechny variabilní části zařízení lze vyjmout a vyčistit.

### Vyměte skleněné police

Obr. **4**

Skleněnou polici vysuňte dopředu, posuňte ji dolů a vyklopte na stranu.

### Kondenzační kanálek

Obr. **5**

Kondenzační kanálek a odvodový otvor pravidelně čistěte bavlněným hadříkem nebo podobným prostředkem, aby tak byl zajištěn odvod kondenzace.

### Vyměte police ve dveřích

Obr. **6**

Police nadzvedněte a vytáhněte ven.

### Vyjmutí nádoby

Obr. **7**

Nádobu zcela vysuňte ven, přední část nadzvedněte a celou ji vyjměte.

## Zápach

Pokud cítíte nepříjemný zápach:

1. Zařízení pomocí zapínače/vypínače vypněte. Obr. **2**/1
2. Ze zařízení vyměte veškeré potraviny.
3. Vyčistěte vnitřní část zařízení (viz kapitola „Čištění zařízení“).
4. Vyčistěte veškeré obaly.
5. Potraviny s výraznou vůní zabalte, aby nevydávaly zápach.
6. Zařízení znovu zapněte.
7. Uložte do zařízení veškeré potraviny.
8. Zkontrolujte, zda je po 24 hodinách stále cítit zápach.

## Světlo (LED)

Zařízení obsahuje bezúdržbové LED světlo. Tato světla může opravit pouze zákaznický servis nebo oprávnění technici.

## Tipy pro úsporu energie

- Zařízení nainstalujte do suché, dobře větrané místnosti! Zařízení by nemělo být nainstalováno na přímém slunečním světle ani poblíž tepelných zdrojů (např. u radiátoru, sporáku). V případě potřeby použijte izolační desku.
- Zvolte hloubku vestavného prostoru 560 mm. Menší hloubka bude znamenat vyšší spotřebu energie.
- Teplé potraviny a nápoje nechte před vložením do zařízení vychladnout.
- Zmrazené potraviny nechte rozmrazit v chladicí části zařízení. Nízkou teplotu zmrazených potravin využijte ke zchlazení chlazených potravin.
- Zařízení otvírejte na co nejkratší dobu.
- Chcete-li předejít vyšší spotřebě energie, tak občas vyčistěte zadní část zařízení.
- Uspořádání jednotlivého vybavení neovlivňuje spotřebu energie zařízení.

## Provozní hluk

### Běžné zvuky

#### Hučení

Jsou v chodu motory (např. chladicí jednotky, větrák).

#### Bublání, hučení nebo klokotání

Potrubním vedením proudí chladivo.

#### Klepání

Motor, spínače nebo elektromagnetické ventily se zapínají/vypínají.

### Prevence zvuků

#### Zařízení není nainstalováno rovně

Zařízení vyrovnejte pomocí vodováhy. V případě potřeby pak zařízení podložte.

#### Nádoby nebo prostory pro uchovávání potravin se houpou nebo zadržávají

Zkontrolujte vyjímatelné části a v případě potřeby je znovu vložte správně.

#### Lahve nebo nádoby se vzájemně dotýkají

Lahve nebo nádoby posuňte kousek od sebe.

## Odstraňování menších závad svépomocí

Než zavoláte zákaznický servis:

Zjistěte, zda jste na základě níže uvedených informací schopni závadu odstranit svépomocí.

Zákaznický servis vám bude za poradenství účtovat poplatky – i když je zařízení v záruční době!

Závada	Možná příčina	Náprava
Teplota se od nastavené hodnoty značně odchyluje.		V některých případech stačí, když zařízení na 5 minut vypnete. Je-li teplota příliš vysoká, tak počkejte několik hodin a poté zjistěte, zda se teplota přiblížila nastavené hodnotě. Je-li teplota příliš nízká, tak ji znovu zkontrolujte druhý den.
Displeje nejsou podsvíceny.	Výpadek proudu. Byla vypnuta pojistka. Síťová zástrčka není správně zapojena.	Zapojte síťovou zástrčku. Zkontrolujte, zda je aktivováno napájení. Zkontrolujte pojistky.
Nefunguje světlo.	LED světlo nefunguje. Zařízení bylo příliš dlouho otevřeno. Světlo se přibližně po 10 minutách vypne.	Viz kapitola „Světlo (LED)“. Jakmile se zařízení zavře a otevře, tak se světlo rozsvítí.
Spodek chladicí části je vlhký.	Kondenzační kanálek nebo odvodový otvor jsou zablokovány.	Kondenzační kanálek nebo odvodový otvor vyčistěte. Viz kapitola „Čištění zařízení“. Obr. 5
Chladicí jednotka se zapíná častěji a na delší dobu.	Zařízení je příliš často otevíráno. Jsou ucpány ventilační otvory.	Zařízení zbytečně neotvírejte. Překážky odstraňte.
Zařízení nechladí, displej s teplotou a světlo svítí.	Je zapnut režim „showroom“.	Po dobu 10 vteřin držte stisknuté tlačítko pro volbu teploty, obr. 2/4 dokud nezazní potvrzovací zvuk. Po chvíli pak zkontrolujte, zda zařízení chladí.

---

## Samokontrola zařízení

Zařízení obsahuje program automatické samokontroly, který zobrazuje zdroje chyb, které může opravit pouze zákaznický servis.

### Spuštění samokontroly zařízení

Obr. **2**

1. Zapínačem/Vypínačem 1 vypněte zařízení a 5 minut počkejte.
2. Zapínačem/vypínačem 1 zapněte zařízení a v prvních 10 vteřinách držte po dobu 3-5 vteřin stisknuté tlačítko pro nastavení teploty, dokud se na displeji s teplotou 2 nezobrazí hodnota 2°C.

Program samokontroly se spustí, jakmile se jeden po druhém podsvítí displeje s teplotou.

Pokud zařízení po chvíli, před samokontrolou, zobrazí nastavenou teplotu, je vše v pořádku.

Jestliže super displej během 10 vteřin třikrát zabliká, došlo k chybě. Informujte zákaznický servis.

### Ukončení samokontroly zařízení

Jakmile dojde k ukončení programu, přepne se zařízení do běžného provozu.

---

## Zákaznický servis

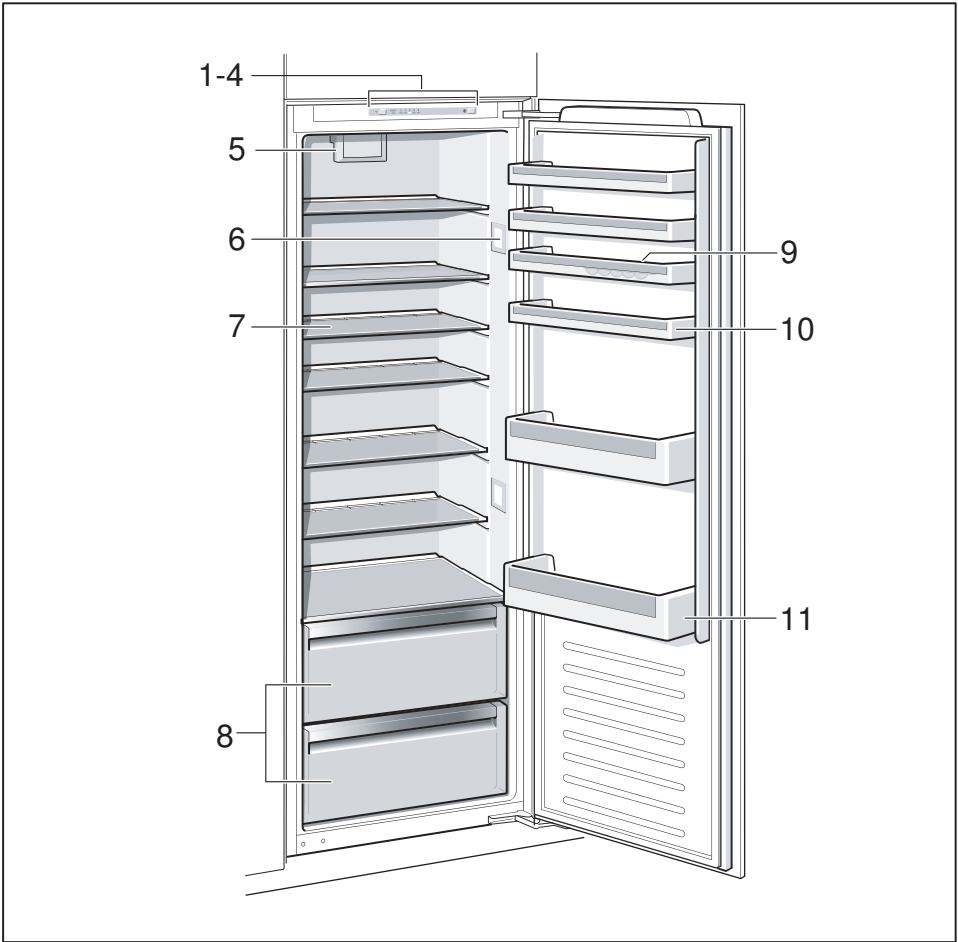
Kontakt na váš místní zákaznický servis naleznete na webových stránkách nebo v seznamu zákaznických servisů.

Informujte zákaznický servis o produktovém čísle zařízení (E-číslo) a o výrobním čísle (FD).

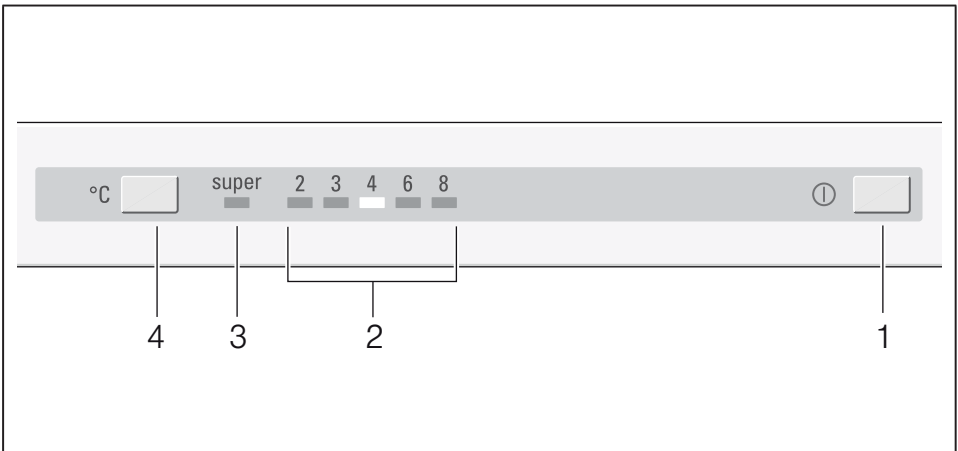
Tyto údaje jsou uvedeny na štítku.

Obr. **8**

Aby se předcházelo zbytečným voláním, je vhodné uvést zákaznickému servisu typ výrobku a výrobní čísla. Ušetříte tak zbytečné náklady.

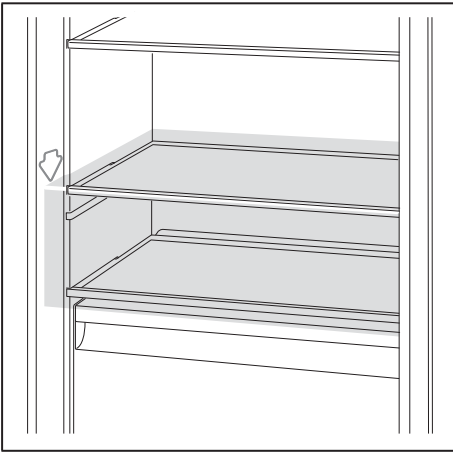


**1**

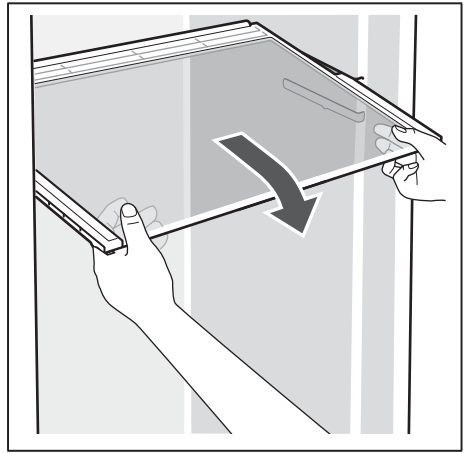


**2**

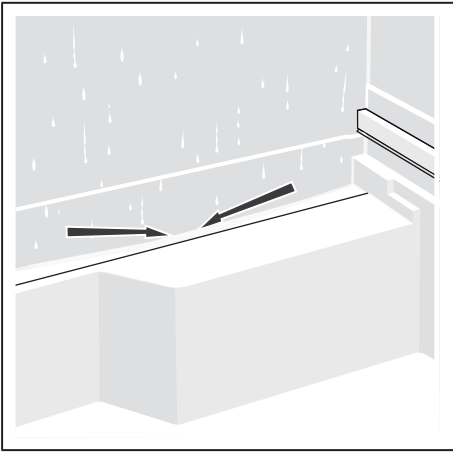




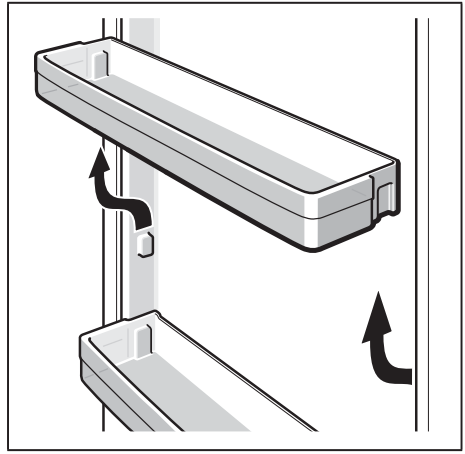
3



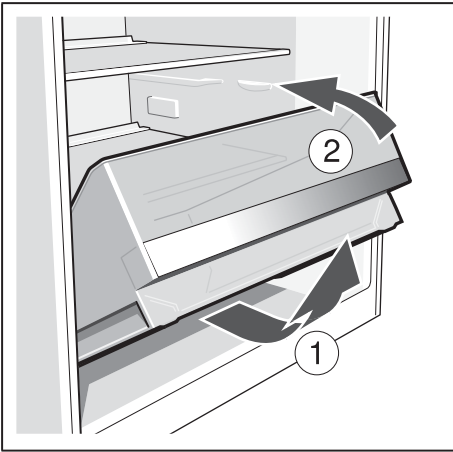
4



5



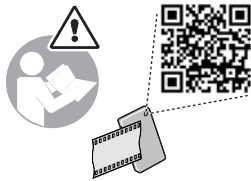
6



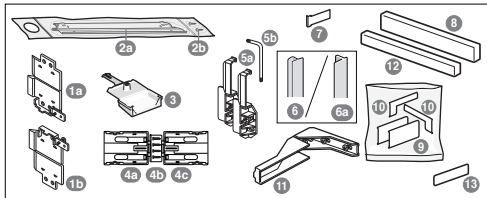
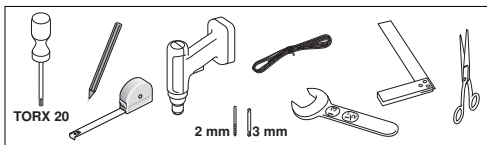
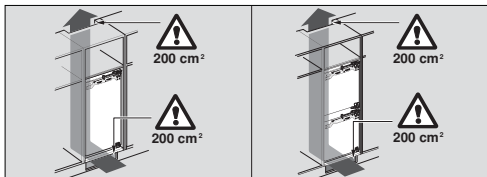
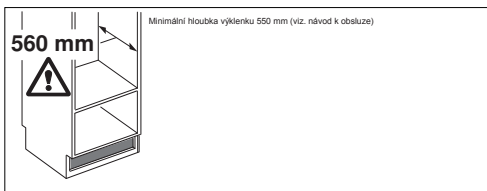
7



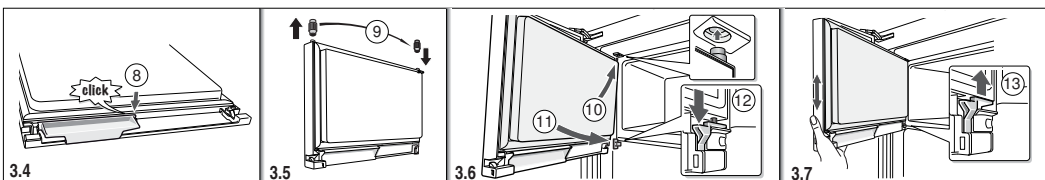
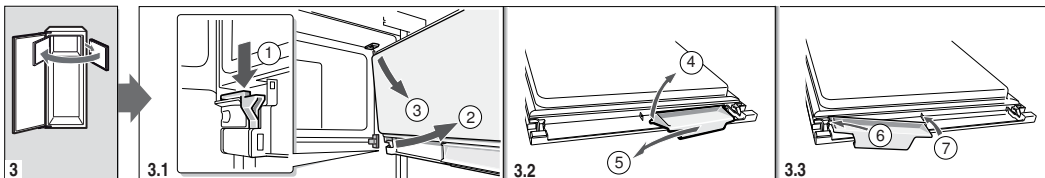
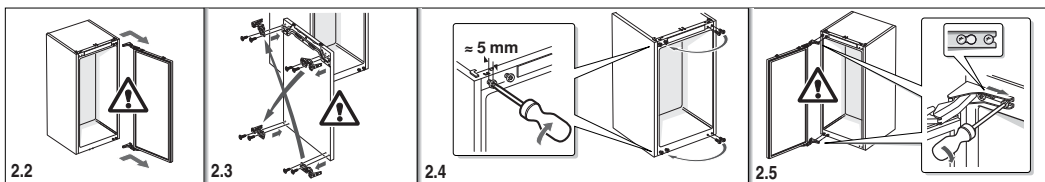
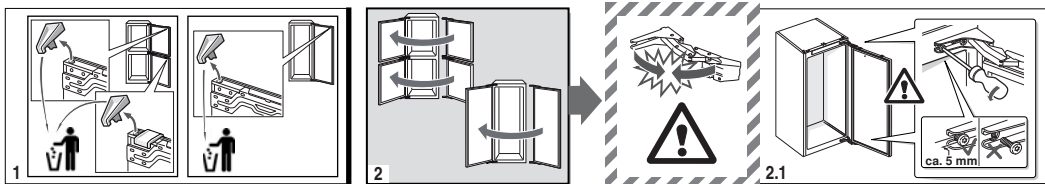
8

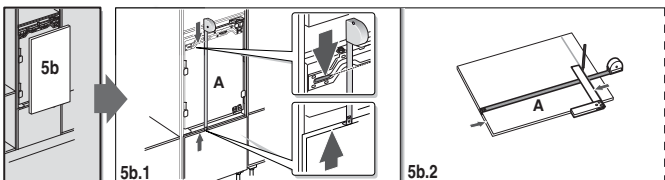
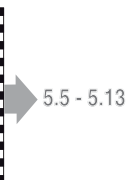
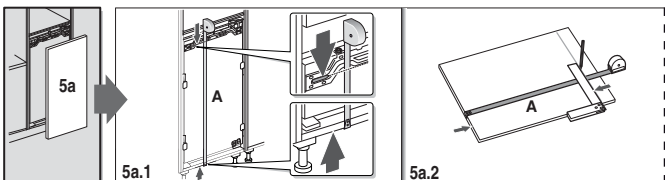
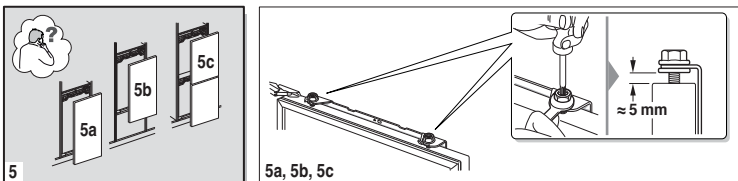
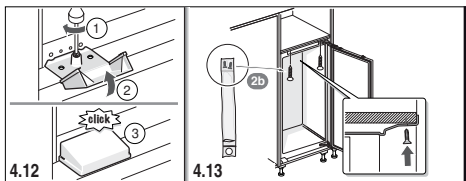
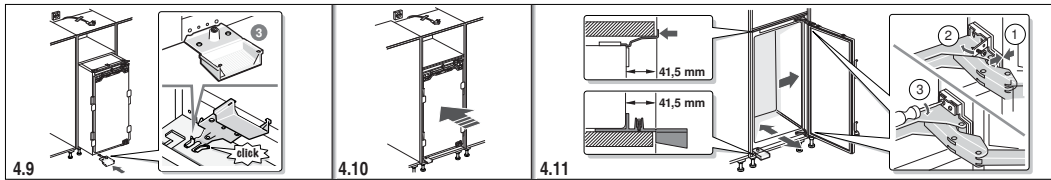
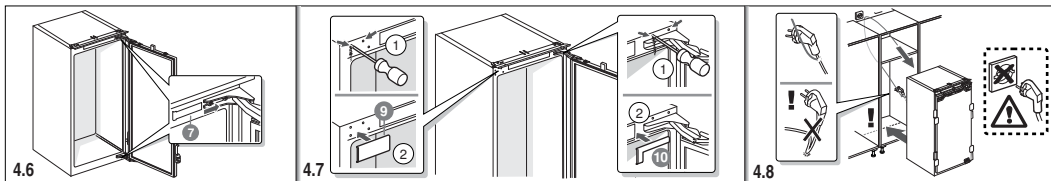
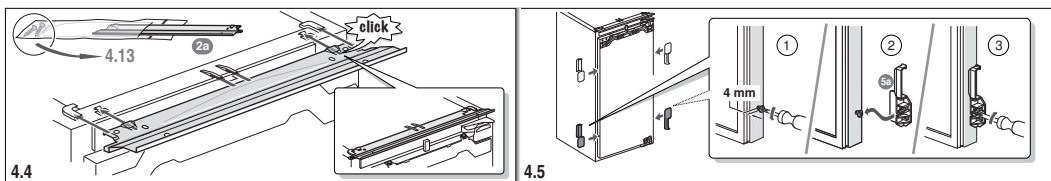
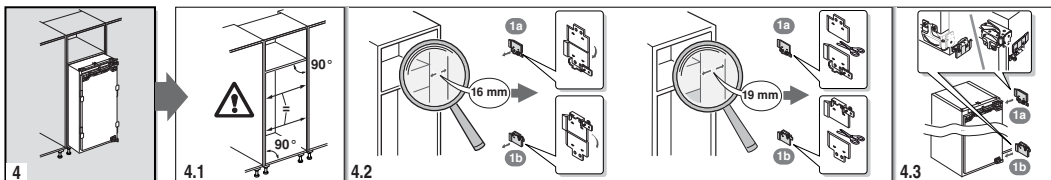


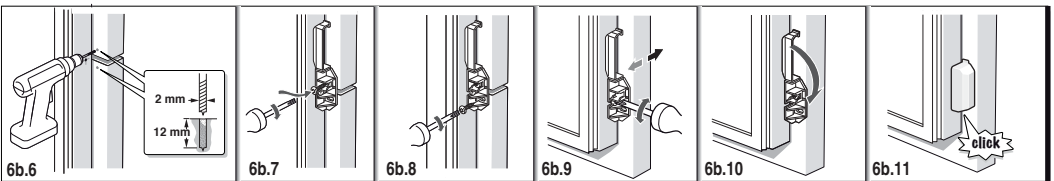
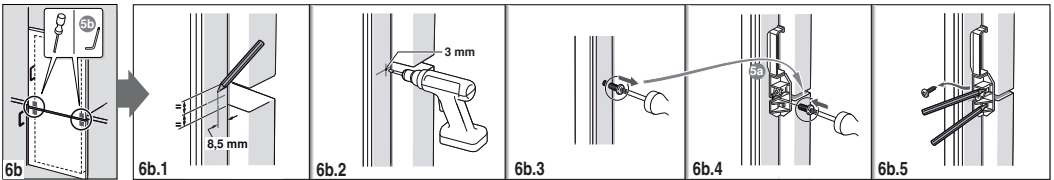
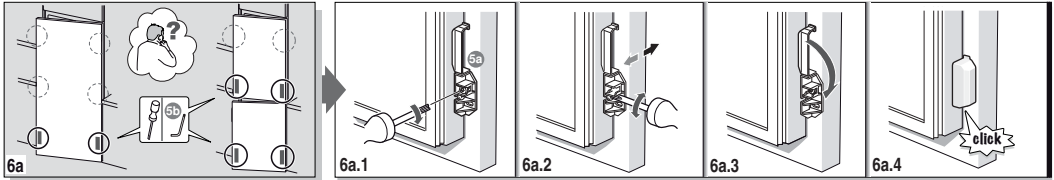
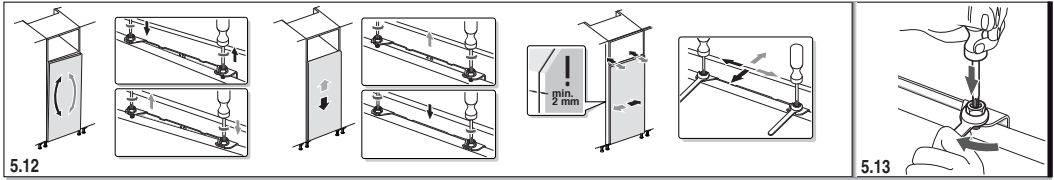
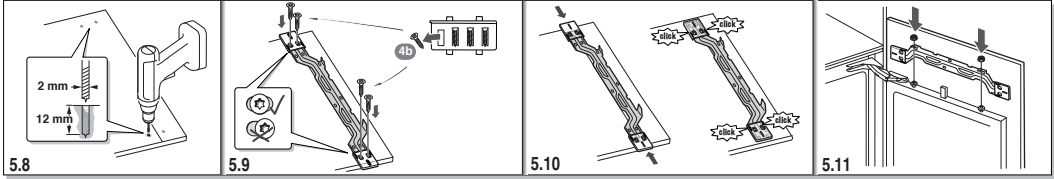
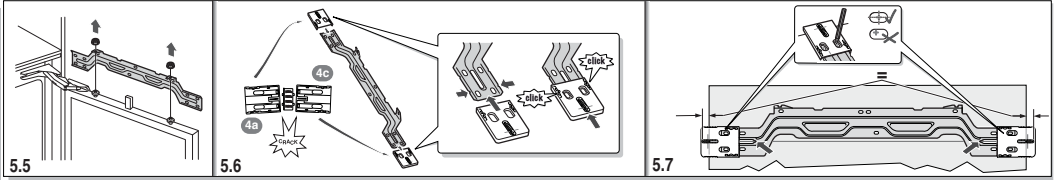
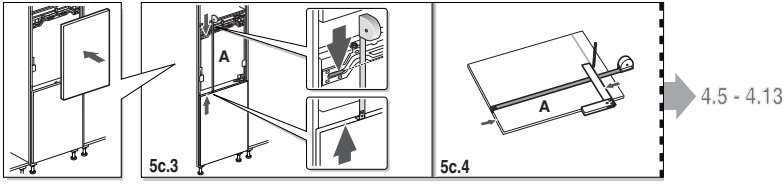
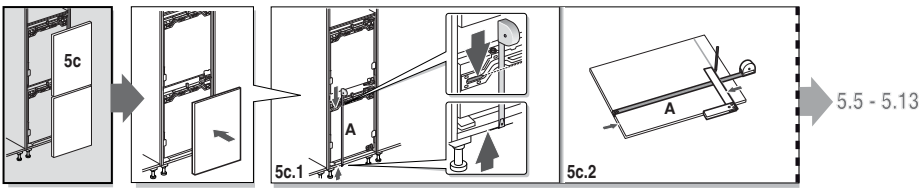
cz Montážní návod  
Vestavný spotřebič

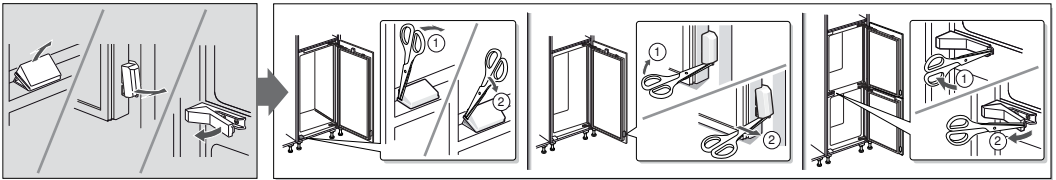
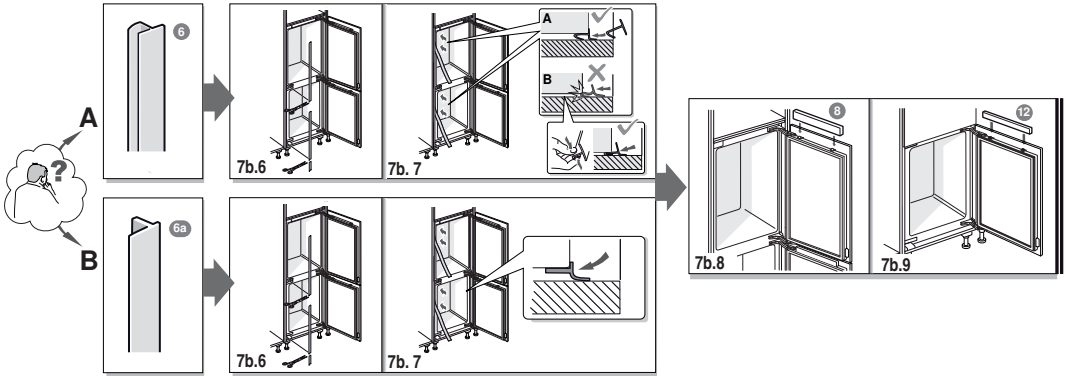
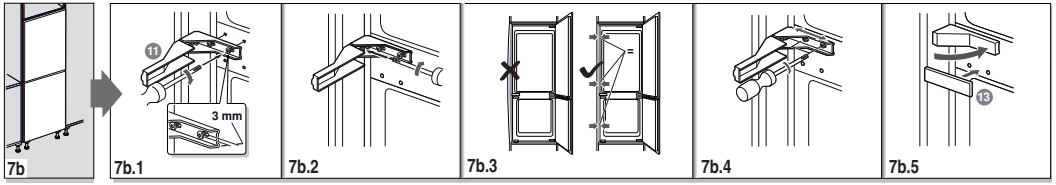
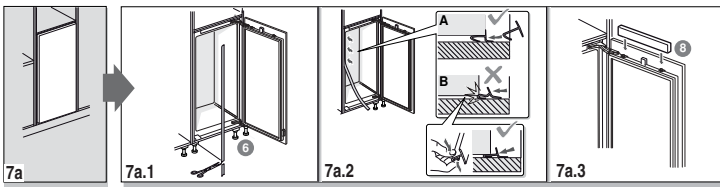


90010374/07 (04/09)









# INFORMAČNÍ LIST

BSH domácí spotřebiče, s.r.o., Pekařská 695/10b, 155 00 Praha 5

Obchodní značka BSH



Značka	SIEMENS
Prodejní označení	KI21RVF30
Typ spotřebiče <sup>3)</sup>	1
Třída energetické účinnosti (A+++... nízká spotřeba el. energie až D... vysoká spotřeba el. energie)	A++
Spotřeba energie za 365 dní <sup>1)</sup>	kWh 97
Užitný objem celkem:	l 145
z toho objem chladicí části	l 145
z toho „beznámrazová“ chladicí část	l/l 145/-
Klimatická třída <sup>2)</sup>	SN-T
Hlučnost <sup>3)</sup>	dB (re 1 pW) 36
Vestavný spotřebič určen k montáži/spotřebič je určen ke skladování vína	ano/ne

- 1) Spotřeba energie v kWh / rok založená na výsledcích normalizované zkoušky na dobu 24 hod. Skutečná spotřeba energie závisí od způsobu použití a postavení spotřebiče.
- 2) SN: okolní teploty od + 10 °C do +32 °C  
ST: okolní teploty od + 18 °C do +38 °C  
N: okolní teplota od + 16 °C do +32 °C  
T: okolní teploty od + 18 °C do + 38 °C
- 3) 1 = Chladnička bez prostoru s nízkou teplotou  
7 = Chladnička / mraznička s prostory s nízkou teplotou \*(\*\*\*)  
8 = Skříňová mraznička  
10 = Chladnička s prostory blízko 0°C
- 4) Hlučnost dle Evropské normy EN 60704.

Deklarovaná hodnota emise hluku tohoto spotřebiče je 36 dB (A), což představuje váženou hladinu akustického výkonu Lwa vzhledem k referenčnímu akustickému výkonu 1pW.

Případné technické změny, tiskové chyby a odlišnosti ve vyobrazení jsou vyhrazeny bez upozornění.  
Aktuální návod najdete na webových stránkách [www.siemens-home.com/cz](http://www.siemens-home.com/cz).

## **Ujištění dovozce o vydání prohlášení o shodě**

Vážený zákazníku,

dle § 13, odst.5 zákona č.22/97 Sb. Vás ujišťujeme, že na všechny výrobky distribuované společností BSH domácí spotřebiče s.r.o. našim obchodním partnerům bylo vydáno prohlášení o shodě ve smyslu zákona č. 22/97 Sb a nařízení vlády č.168/1997 Sb., 169/1997 Sb. a 177/1997 Sb. a příslušných nařízení vlády.

Toto ujištění dovozce o vydání prohlášení o shodě se vztahuje na všechny výrobky včetně plynových spotřebičů, které jsou obsaženy v aktuálním ceníku firmy BSH domácí spotřebiče s. r. o.

## **Prohlášení o hygienické nezávadnosti výrobků**

Všechny výrobky distribuované společností BSH domácí spotřebiče s. r. o. a přicházející do styku s potravinami splňují požadavky o hygienické nezávadnosti dle zákona č.258/2000 Sb., vyhlášky 38/2001 Sb. Toto prohlášení se vztahuje na všechny výrobky přicházející do styku s potravinami uvedené v aktuálním ceníku firmy BSH domácí spotřebiče s. r. o.

## **Záruční podmínky**

Na tento uvedený výrobek je poskytována záruční lhůta 24 měsíců (ode dne prodeje).

Základním průkazem práv spotřebitele ve smyslu Občanského zákoníku je pořizovací doklad (paragon, faktura, leasingová smlouva ap.). Pokud byl při prodeji vydán záruční list, je tento součástí výrobku s výrobním číslem uvedeným na přední straně tohoto záručního listu. Zejména v případech delší než zákonné záruční lhůty je proto záruční list jediným průkazným dokladem práv uživatele pro uznání prodloužené záruky. Ve vlastním zájmu ho proto uschovejte. Nedílnou součástí záručního listu je doklad o pořízení (paragon, faktura, leasingová smlouva apod.) Pro případ prodloužené záruční lhůty z důvodu dříve provedených oprav je nutno předložit i opravní listy z těchto oprav.

Bezplatný záruční servis je možno poskytnout jen v případě předložení pořizovacího dokladu nebo v případě prodloužené záruky i vyplněného záručního listu (musí obsahovat druh spotřebiče, typové označení, výrobní číslo, datum prodeje a označení prodávajícího v souladu s § 620 odst. 3 Občanského zákoníku). Záruční list vyplňuje prodejce a je v zájmu spotřebitele zkontrolovat správnost a úplnost uvedených údajů. Záruční list je platný pouze v originálu, na kopie nebude brán zřetel.

Záruční oprava se vztahuje výhradně na závady, které vzniknou průkazně v době platné záruční lhůty, a to vadou materiálu nebo výrobní vadou. Takto vzniklé závady je oprávněn odstranit pouze autorizovaný servis. Uplatnit záruku může spotřebitel u autorizovaného servisu nebo v prodejně, kde byl spotřebič zakoupen. Zvolí-li spotřebitel jiný, než nejbližší autorizovaný servis, bude na něm, aby nesl v souvislosti s tím zvýšené náklady.

### **Ze záručních oprav jsou vyloučeny zejména tyto případy:**

- výrobek byl instalován nebo používán v rozporu s návodem k obsluze, příp. s návodem na montáž
- údaje na záručním listu nebo dokladu o zakoupení se liší od údajů na výrobním štítku spotřebiče
- při chybějícím nebo poškozeném výrobním štítku spotřebiče
- je-li výrobek používán k jinému než výrobcem stanovenému účelu - spotřebič je určen k používání v domácnosti.
- záruka neplatí, je-li výrobek používán k profesionálním nebo komerčním účelům
- mechanické poškození (závady vzniklé při přepravě)
- poškození vzniklá nepozorností, živelnou pohromou nebo jinými vnějšími vlivy (např. vyšším napětím v elektrorozvodné síti, extrémně tvrdou vodou apod.)
- neodborným zásahem, nepovolenými konstrukčními změnami nebo opravou provedenou neoprávněnou osobou
- běžná údržba nebo čištění, instalace, programování, kontrola parametrů výrobku
- opotřebením vzniklé používáním spotřebiče

### **Rozšířená záruka nad rámec zákona**

U spotřebičů (pračky, myčky) sériově vybavených systémem Aqua-Stop (patent fy BSH) je výrobcem poskytnuta záruka na škody způsobené chybou tohoto systému. Na tyto škody poskytneme náhradu soukromému spotřebiteli a to po celou dobu životnosti spotřebiče.

### **Upozornění pro prodejce**

Prodejce je povinen dát zákazníkovi platný prodejní doklad, kde bude uvedeno datum prodeje a označení spotřebiče a na požádání zákazníka je povinen vystavit správně a úplně vyplněný záruční list v den prodeje výrobku. Při případné předprodejní reklamaci je třeba předložit řádně vyplněný reklamační protokol.

„Spotřebič není určený pro používání osobami (včetně dětí) se sníženými fyzickými, smyslovými a nebo mentálními schopnostmi, a nebo s nedostatkem zkušeností a vědomostí, pokud jim osoba zodpovědná za jejich bezpečnost neposkytne dohled a nebo je nepoučila o používání spotřebiče.“



## **Kontakt na servis domácích spotřebičů SIEMENS**

BSH domácí spotřebiče, s.r.o.

Pekařská 695/10b

155 00 Praha 5

tel.: +420 251 095 546

email: [opravy@bshg.com](mailto:opravy@bshg.com)

### **Objednávky příslušenství a náhradních dílů**

email: [dily@bshg.com](mailto:dily@bshg.com)

Aktuální informace o servisu naleznete na internetových stránkách  
[www.siemens-home.com/cz](http://www.siemens-home.com/cz).

Zde máte také možnost sjednat opravu pomocí online formuláře.

SIEMENS



## Chladnička

[siemens-home.com/welcome](https://www.siemens-home.com/welcome)

KI21RVF30

SK Návod na použitie

---

## sk Obsah

Bezpečnostné a výstražné informácie .....	18	Vnútorné doplnky .....	26
Informácie o likvidácii .....	20	Štítok „OK“ .....	26
Obsah dodávky .....	21	Vypnutie a odpojenie zariadenia.....	26
Teplota miestnosti, vetranie a hĺbka vstavaného priestoru.....	21	Odmrazovanie.....	26
Miesto inštalácie .....	22	Čistenie zariadenia.....	27
Pripojenie zariadenia .....	22	Zápach .....	27
Zoznámenie so zariadením .....	23	Svetlo (LED) .....	28
Zapnutie zariadenia.....	23	Tipy pre úsporu energie .....	28
Nastavenie teploty .....	24	Prevádzkový hluk .....	28
Funkcia super chladenie .....	24	Odstraňovanie drobných porúch .....	29
Využitelná kapacita .....	24	Autotest zariadenia .....	30
Chladnička.....	25	Zákaznícky servis .....	30

## Bezpečnostné a výstražné informácie

### Pred zapnutím zariadenia

Starostlivo si prečítajte prevádzkové a inštalačné inštrukcie!

Obsahujú dôležité informácie o inštalácii a údržbe zariadenia. Výrobca nezodpovedá za zlyhanie v prípade nedodržania týchto inštrukcií a upozornení. Dokumenty si uschovajte pre použitie v budúcnosti alebo pre ďalšieho majiteľa.

### Technická bezpečnosť

Toto zariadenie obsahuje malé množstvo chladiacej zmesy R600, ktoré je šetrné k prírode, ale horľavé.

Uistite sa, že sústava chladiaceho obvodu sa počas prepravy a inštalácie nepoškodila. Uniknutá chladiaca zmes môže spôsobiť poškodenie zraku alebo sa môže vznietiť.

### V prípade výskytu poškodenia

- Udržujte otvorený oheň a/lebo zdroje ohňa mimo dosahu zariadenia,
- dôkladne na niekoľko minút vyvetrajte miestnosť,
- vypnite zariadenie a vytiahnite zástrčku zo zásuvky,

- informujte servis.

Čím viac chladiacej zmesy zariadenie obsahuje, tým väčšia musí byť miestnosť, v ktorej je zariadenie umiestnené.

Uniknutá chladiaca zmes môže v príliš malej miestnosti vytvoriť so vzduchom vznetlivú zmes.

Miestnosť musí mať najmenej 1 m<sup>3</sup> na 8 g chladiacej zmesy. Množstvo chladiacej zmesy vo vašom zariadení je vyznačené na výrobnom štítku vnútri zariadenia.

Ak je prívodný kábel zariadenia poškodený, musí byť vymenený výrobcom alebo v servise alebo inou kvalifikovanou osobou. Nesprávna inštalácia a/alebo opravy môžu viesť používateľa do značného rizika.

Opravy môžu byť vykonávané len výrobcom, servisom alebo podobne kvalifikovanou osobou. Môžu byť používané len originálne súčasti dodávané výrobcom. Výrobca zaručuje požadovanú bezpečnosť len pri použití týchto súčastí.

Predlžovací kábel môže byť zakúpený len v zákazníckom servise.

## Dôležité informácie pri používaní zariadenia

- Nikdy nepoužívajte elektrické zariadenia vo vnútri zariadenia (napr. fény, elektrické vytváratele ľadu atď.). Riziko explózie!
- Nikdy neodmrazujte alebo nečistite zariadenie parným čističom! Para môže preniknúť do elektrických súčastí a spôsobiť skrat. Riziko poranenia elektrickým prúdom!
- Nepoužívajte špicaté alebo ostré náradie na odstránenie námrazy alebo vrstiev ľadu. Hrozí riziko poškodenia chladiacich rúrok. Uniknutá chladiaca zmes môže spôsobiť poškodenie zraku alebo sa môže vznietiť.
- Neskladujte produkty obsahujúce horľavé pohonné hmoty (napr. spreje) alebo výbušné substancie v zariadení. Riziko explózie!
- Nestojte na, alebo sa silno neopierajte o základňu zariadenia, zásuvky alebo dvierka atď.
- Pri odmrazovaní alebo čistení odpojte sieťovú zástrčku alebo vypnite poistky. Neodpájajte sieťovú zástrčku ťahaním za kábel.
- Skladujte vysokopercenčný alkohol pevne uzavretý a na stojato.
- Zamedzte styku plastových častí a tesnenia dverí s olejom a vazelínou. V opačnom prípade sa tieto súčasti a tesnenie dverí stanú pórovitými.
- Nikdy nezakrývajte alebo neblokujte ventilačné otvory zariadenia!
- **Nevystavujte deti a zraniteľné osoby riziku:**  
 Riziku sú vystavené deti, ľudia s obmedzenými fyzickými, duševnými alebo zmyslovými schopnosťami, rovnako ako aj ľudia, ktorí nemajú adekvátne znalosti potrebné pre bezpečnú prevádzku zariadenia.  
  
 Uistite sa, že deti a zraniteľné osoby porozumeli rizikám. Osoba zodpovedná za bezpečnosť musí dohliadať alebo inštruovať deti a zraniteľné osoby používajúce zariadenie.  
  
 Zariadenie môžu využívať len deti vo veku 8 rokov a staršie.  
  
 Na deti, ktoré čistia alebo obsluhujú zariadenie, je potrebné dohliadať.  
  
 Nikdy nenechávajte deti hrať sa so zariadením.

## Deti v domácnosti

- Nedovoľte deťom hrať sa s obalom a jeho súčasťami. Hrozí nebezpečenstvo zadusenía pri prehĺtnutí papierových a/alebo plastových fólií!
- Nedovoľte deťom hrať sa so zariadením!
- Ak zariadenie má zámok: Udržujte kľúč mimo dosahu detí!

## Všeobecné predpisy

Zariadenie je určené na chladienie potravín.

Zariadenie je určené pre domáce použitie a v domácom prostredí.

Zariadenie je obmedzené v súlade so smernicou EÚ 2004/108/EC.

Chladiaci obvod bol skontrolovaný na úniky. Tento produkt je v súlade s príslušnými bezpečnostnými predpismi pre elektrické zariadenia (EN 60335-2-24).

## Informácie o likvidácii

### Likvidácia obalu

Obal chráni zariadenie pred poškodením počas prepravy. Všetky použité materiály sú bezpečné pre životné prostredie a recyklovateľné.

Obal prosím zlikvidujte ekologicky. O správnej likvidácii sa informujte u svojho dodávateľa alebo na miestnom úrade.

### Likvidácia starého zariadenia

Staré zariadenie nie je bezcenný odpad! Recykláciou starých zariadení je možné znova získať hodnotné suroviny.



Zariadenie je označené v súlade s európskou smernicou 2012/19/EÚ týkajúcou sa použitých elektrických a elektronických zariadení (waste electrical and electronic equipment - WEEE).

Smernica určuje pracovný rámec pre vracanie a recykláciu použitých zariadení platný v celej EÚ.

## Výstraha

Nepotrebné zariadenie

1. Odpojte prívod elektrickej energie.
2. Odstrihnite prívodný kábel a znehodnoťte súčasne so sieťovou zástrčkou.
3. Neodstraňujte zásuvky a nádoby: deti tým budú ochránené pred hojdaním sa na nich!
4. Neumožňujte deťom hrať sa so zariadením po konci životnosti. Nebezpečenstvo zadusenía! Chladnička obsahuje chladivo a plyny izolovane.

Chladivo a plyny musia byť likvidované profesionálne. Pred náležitou likvidáciou sa uistite, že rúrky chladiaceho obvodu nie sú poškodené.

## Obsah dodávky

Po rozbalení všetkých súčastí skontrolujte či neboli poškodené pri preprave. V prípade reklamácie kontaktujte dodávateľa, od ktorého ste zariadenie zakúpili alebo zákaznícky servis.

## Teplota miestnosti, vetranie a hĺbka vstavaného priestoru

### Okolité teplota

Zariadenie je navrhnuté pre špecifickú klimatickú triedu. V závislosti na klimatickej triede, môže zariadenie pracovať pri nasledujúcich teplotách. Klimatickú triedu môžete nájsť na výrobnom štítku zariadenia. Obr. **8**

Klimatická trieda	Dovolená teplota prostredia
SN	+10 °C až 32 °C
N	+16 °C až 32 °C
ST	+16 °C až 38 °C
T	+16 °C až 43 °C

### Poznámka

Zariadenie je plne funkčné v rozsahu limitov teploty miestnosti uvedenej klimatickej triedy. Ak je zariadenie klimatickej triedy SN prevádzkované pri chladnejšej izbovej teplote, nedôjde k poškodeniu zariadenia do teploty +5 °C.

### Vetranie

Vzduch okolo zadného panela zariadenia sa zahrieva. Prúdeniu zahriateho vzduchu nesmie nič brániť. V opačnom prípade musí chladiaca jednotka pracovať silnejšie, to zvyšuje spotrebu energie. Preto: Nikdy nezakrývajte alebo neblokujte ventilačné otvory!

## Hĺbka vstavaného priestoru

Pre zariadenie je odporúčaná hĺbka vstavaného priestoru 560 mm. Ak je hĺbka vstavaného priestoru menšia – aspoň 550 mm – spotreba energie sa trochu zvýši.

## Miesto inštalácie

Zariadenie umiestnite v suchej a dobre vetranej miestnosti. Miesto inštalácie by nemalo byť vystavené ani priamemu slnečnému žiareniu, ani zdroju tepla napr. sporáku, radiátoru a pod. Ak sa inštalácii pri zdroji tepla nedá vyhnúť, použite príslušné izolačné dosky alebo dodržte nasledujúce minimálne medzery od zdroja tepla:

- 3 cm od elektrického alebo plynového sporáka.
- 30 cm od olejového sporáka alebo sporáka na uhlie.

## Pripojenie zariadenia

Po inštalácii zariadenia počkajte pred jeho zapnutím najmenej 1 hodinu. Počas prepravy sa olej v kompresore mohol dostať do chladiaceho systému.

Pred prvým zapnutím zariadenia vyčistíte jeho vnútorné priestory (viď kapitola „Čistenie zariadenia“).

## Pripojenie k zdroju energie

Zásuvka musí byť blízko zariadenia a samozrejme ľahko prístupná počas inštalácie. Zariadenie je v súlade s ochrannou triedou I.

Pripojte zariadenie k zdroju striedavého prúdu 220–240 V/50 Hz pomocou správne inštalovanej zásuvky s ochranným vodičom. Zásuvka musí byť istená 10 až 16 A poistkou.

Pre zariadenia prevádzkované v neeurópskych krajinách skontrolujte či deklarované napätie a prúd zodpovedajú a zhodujú sa s hodnotami na hlavnom prívode energie. Tieto informácie sú uvedené na štítku prístroja. Obr. **8**



### Výstraha

Nikdy nezapojujte zariadenie do zásuvky elektronického šetriča energie. Toto zariadenie môže byť používané len so sieťovými invertormi a invertormi riadenými sínusovou vlnou. Sieťové ivertory sú používané pre fotovoltaické systémy, ktoré sú priamo pripojené do rozvodnej siete. Invertory riadené sínusovou vlnou musia byť používané len v izolovaných podmienkach (napr. na lodiach alebo horských chatách), ktoré nie sú priamo pripojené do rozvodnej siete.



## Zoznámenie so zariadením

Rozložte si ilustrovanú stranu. Tento návod na použitie sa vzťahuje k viac modelom. Funkcie jednotlivých modelov sa môžu líšiť. Schémy a obrázky sa môžu líšiť.  
Obr. **1**

\* Nie všetky modely.

- 1-4 Ovládacie prvky
- 5\* Ventilátor
- 6 Svetlo
- 7 Sklenená polica
- 8 Kontajner na zeleninu
- 9 Priehradka na vajíčka
- 10 Dverové poličky
- 11 Polica pre väčšie fľaše

## Ovládanie

Obr. **2**

- 1 Tlačidlo pre **zapnutie/vypnutie**  
Slúži na zapnutie a vypnutie zariadenia.
- 2 **Indikátor teploty**  
Čísla zodpovedajú teplotám v °C nastaveným na chladničke.
- 3 **Indikátor „super“ chladenia**  
Zobrazuje, či je zapnutá funkcia super chladenia.
- 4 **Tlačidlo voľby teploty**  
Stlačením tlačidla sa nastavuje teplota.

## Zapnutie zariadenia

Obr. **2**

Zariadenie zapnete stlačením tlačidla 1 pre zapnutie/vypnutie.

Indikátor teploty 2 zobrazuje nastavenú teplotu.

Zariadenie začne chlaďiť. Pri otvorení dverí sa rozsvieti svetlo. V chladničke odporúčame použiť továrne nastavenie na +4 °C.

Neskladujte potraviny podliehajúce skaze pri teplote vyššej než +4 °C.

## Rady pre používanie

- Počas prevádzky zariadenia sa môžu na zadnom paneli chladničky tvoriť malé kvapky alebo tenká vrstvička ľadu. To nie je nič neobvyklé. Nie je nutné námrazu oškrabávať alebo kvapky utierať. Zadný panel sa odmrazí automaticky. Kondenzát sa zbiera v kondenzačnom kanáliku a je odvádzaný do chladiacej jednotky, kde sa odparí.
- Ak je vzdušná vlhkosť vysoká, môže sa voda vyzrážať v chladničke, obzvlášť na sklenených poličkách. V tom prípade zabaľte potraviny a zvolte na chladničke nižšiu teplotu.

## Nastavenie teploty

### Obr. 2

Teplotu je možné nastaviť od +2 °C do +8 °C. Stláčajte tlačidlo 4 pre nastavenie teploty, pokiaľ sa na chladničke nenastaví požadovaná teplota. Posledná zvolená hodnota sa uloží.

Nastavenie teploty sa zobrazí na indikátore teploty 2.

## Funkcia super chladenie

Funkcia super chladenie nastaví teplotu chladničky na najnižšiu teplotu na dobu približne 15 hodín. Potom zariadenie automaticky prepne nastavenie teploty na teplotu nastavenú pred prepnutím na režim super chladenia.

Funkciu super chladenia zapnite napríklad:

- pred vložením väčšieho množstva potravín do chladničky.
- pre rýchle vychladenie nápojov.

### Poznámka

Keď je funkcia super chladenia zapnutá, môže sa vyskytnúť zvýšenie prevádzkového hluku.

## Zapnutie a vypnutie

Obr. 2

Držte stlačené tlačidlo 4 pre nastavenie teploty, pokiaľ sa kontrolka 3 super chladenia nerozsvieti.

## Využitelná kapacita

Informácie o použiteľnej kapacite môžete nájsť vnútri zariadenia na štítku. Obr. 8

## Chladnička

Chladnička je ideálne skladovacie miesto pre mäso, údeniny, ryby, mliečne výrobky, vajčička, hotové jedlá a zákusky.

### Pri nákupe jedla nezabudnite:

Čerstvosť pri nákupe je dôležitá pre životnosť jedla v chladničke. V podstate platí: čím čerstvejšie jedlo dáte do chladničky, tým dlhšie vám zostane čerstvé.

Preto pri nákupe jedla dávajte pozor na stupeň čerstvosti.

V prípade hotových jedál a produktov vo fľašiach si skontrolujte dátum spotreby alebo dátum použiteľnosti uvedený výrobcom.

### Skladovanie jedla

- Skladujte čerstvé, nepoškodené jedlo. Kvalitu a čerstvosť si potom jedlo udrží dlhšie.
- V prípade hotových jedál a produktov vo fľašiach si skontrolujte dátum spotreby alebo dátum použiteľnosti vyznačený výrobcom.
- Pre udržanie arómy, farby a čerstvosti, pred uložením do zariadenia, jedlo dobre zabaľte alebo zakryte. Tým predídete prenosu chutí a vôní a zafarbeniu plastových častí chladničky.
- Teplé jedlá a nápoje pred uložením do zariadenia nechajte vychladnúť.

### Zásuvka na zeleninu

Obr. 1/8

Vysoká vlhkosť vzduchu udrží listovú zeleninu dlhšie čerstvú. Zelenina a ovocie by mali byť skladované pri trocha nižšej vlhkosti vzduchu. Vlhkosť vzduchu v zásuvke na zeleninu závisí na množstve skladovaného jedla.

#### Poznámka

Ak je vlhkosť vzduchu v zásuvke príliš vysoká, môže sa začať kondenzovať a spôsobiť hnitie.

### Dbajte na teplotné zóny v chladničke

Cirkulácia vzduchu v chladničke vytvára rôzne teplotné zóny:

- Najchladnejšia zóna je medzi šípkou vyznačenou na boku a sklenenou poličkou umiestnenou pod ňou. Obr. 3

#### Poznámka

Rýchlo sa kaziace jedlo (napr. ryby, údeniny, mäso) skladujte v najchladnejšej zóne.

- Najteplejšia zóna je v najvyššej časti dverí.

#### Poznámka

V najteplejšej zóne skladujte napr. tvrdé syry a maslo. Syry potom môžu naďalej uvoľňovať svoju chuť a maslo je stále ľahko roztierateľné.

---

## Vnútorné doplnky

### Sklenené poličky

Obr. **4**

Vnútorné poličky môžete premiestňovať podľa potreby: zdvíhať, vytiahnuť dopredu, dávať dolu a natáčať nabok.

---

## Štítok „OK“

(nie pre všetky modely)

Štítok pre sledovanie teploty „OK“ sa používa na určenie teplôt pod +4 °C. Ak štítok neukazuje „OK“, postupne znižujte teplotu.

### Poznámka

Po zapnutí zariadenia môže trvať až 12 hodín, kým sa dosiahne požadovaná teplota.



### Správne nastavenie

---

## Vypnutie a odpojenie zariadenia

### Vypnutie zariadenia

Obr. **2**

Stlačte tlačidlo 1 pre zapnutie/vypnutie. Indikátor teploty sa vypne a chladiaca jednotka sa vypne.

### Odpojenie zariadenia

Ak zariadenie dlhšiu dobu nepoužívate:

1. Vypnite zariadenie.
2. Odpojte sieťovú zástrčku alebo vypnite poistku.
3. Vyčistite zariadenie.
4. Nechajte dvere zariadenia otvorené.

---

## Odmrazovanie

### Chladiaci priestor

Počas prevádzky zariadenia sa na zadnom paneli chladiaceho priestoru vytvára kondenzát alebo námraza. Pretože sa zadný panel odmrazuje automaticky, nie je treba odstraňovať námrazu alebo kvapky kondenzátu. Kondenzát odchádza cez kondenzačný kanálik a drenážny otvor na odparovaciú misku, kde sa odparí.

### Poznámka

Aby kondenzát mohol vytekať, udržiajte kondenzačný kanálik a drenážny otvor v čistote. Obr. **5**

## Čistenie zariadenia

### Upozornenie!

- Nepoužívajte abrazívne chloridové alebo kyslé čistiace prostriedky a rozpúšťadlá.
- Nepoužívajte čistiace alebo abrazívne špongie. Kovové povrchy by mohli skorodovať.
- Nikdy nečistíte poličky alebo zásuvky v umývačke riadu. Mohli by sa deformovať!

### Postupujte nasledovne:

1. Pred čistením: vypnite zariadenie.
2. Vytiahnite sieťový prívod zo zásuvky alebo vypnite poistku!
3. Vytiahnite jedlo a uložte ho na chladnom mieste. Umiestnite vrece s ľadom (ak je k dispozícii) na jedlo.
4. Počkajte pokiaľ sa vrstva ľadu neroztopí.
5. Vyčistite zariadenie mäkkou handričkou, vlažnou vodou a trochou pH neutrálneho umývacieho prostriedku. Oplachovacia voda nesmie vniknúť do svetla alebo cez drenážny otvor do odparovacej oblasti.
6. Vyčistite tesnenie dverí len čistou vodou a potom ho dôkladne utrite.
7. Po čistení znovu zapojte zariadenie a zapnite ho.
8. Dajte naspäť do zariadenia jedlo.

## Vnútorne doplnky

Všetky meniteľné časti zariadenia môžu byť vytiahnuté pre čistenie.

### Vytiahnutie sklenených poličiek

Obr. 4

Vytiahnite sklenenú policu smerom dopredu, skloňte ju dolu a vytočte nabok.

### Kondenzačný kanálik

Obr. 5

Kondenzačný kanálik a drenážny otvor čistite pravidelne bavlneným materiálom alebo podobným spôsobom. Tým sa zaistí, že kondenzát bude môcť vytekať von.

### Vytiahnutie poličiek zo dverí

Obr. 6

Zdvihnute poličky smerom hore a vytiahnite ich.

### Vytiahnutie zásuvky

Obr. 7

Vytiahnite zásuvku naplno, zodvihnite jej prednú časť a vytiahnite.

## Zápach

Ak sa vyskytne nežiaduci zápach:

1. Vypnite zariadenie tlačidlom pre vypnutie/zapnutie. Obr. 2/1
2. Vytiahnite všetko jedlo zo zariadenia.
3. Vyčistite vnútrajšok (viď kapitola „Čistenie zariadenia“).
4. Vyčistite všetky balíčky.
5. Utesnite silno voňajúce potraviny, aby ste zabránili vytváraniu zápachu.
6. Znova zapnite zariadenie.
7. Uložte jedlo do zariadenia.
8. Skontrolujte či vytváranie zápachu sa stále vyskytuje po 24 hodinách.

## Svetlo (LED)

Zariadenie obsahuje bezúdržbové LED svetlo. Toto svetlo môže byť opravené len v zákazníckom servise alebo autorizovaným pracovníkom.

## Tipy pre úsporu energie

- Inštalujte zariadenie v suchej a dobre vetranej miestnosti! Zariadenie by nemalo byť inštalované na priamom slnečnom svetle alebo blízko zdrojov tepla (napr. radiátor, sporák). V prípade potreby použite izolačnú dosku.
- Zvoľte 560 mm hlboký vstavaný priestor. Priestory s menšou hĺbkou budú mať za následok vyššiu spotrebu energie.
- Teplé jedlá a nápoje pred uložením do zariadenia nechajte vychladnúť.
- Rozmrazujte zmrazené jedlá v chladiacom priestore a používajte nízku teplotu zmrazeného jedla na ochladenie chladeného jedla.
- Otvárajte zariadenie na tak krátku dobu, ako je to len možné.
- Aby ste zabránili zvyšovaniu spotreby energie, príležitostne očistite zadnú časť zariadenia.
- Usporiadanie vnútorných doplnkov nemá vplyv na spotrebu energie zariadenia.

## Prevádzkový hluk

### Normálny hluk

#### Hučanie

Motory bežia (napr. chladiaca jednotka, ventilátor).

#### Žbinkotavé, mrmlavé alebo klokotavé zvuky

Chladiaca zmes preteká cez rúrky.

#### Cvakanie

Motor, prepínače alebo ventily selenoidu sa zapínajú alebo vypínajú.

### Predchádzanie hluku

#### Zariadenie ne je v rovine

Postavte zariadenie do čo najlepšej roviny.

V prípade potreby ho niečím podložte.

#### Zásuvky alebo skladovacie oblasti sa kývajú alebo zasekávajú.

Skontrolujte odnímateľné časti a v prípade potreby ich znova a správne vložte na miesto.

#### Fľaše alebo schránky sa dotýkajú jedna druhej

Posuňte fľaše alebo schránky tak, aby sa nedotýkali.

## Odstraňovanie drobných porúch

Pred tým, než zavoláte zákaznícky servis:

Skontrolujte, či nedokážete poruchu odstrániť sami na základe nasledujúcich informácií.

Zákaznícky servis spoplatňuje – dokonca aj v prípade, že zariadenie je stále v záruke!

Problém	Možná príčina	Odporúčaný postup
Teplota sa veľmi líši od nastavenej hodnoty.		V niektorých prípadoch je potrebné zariadenie na 5 minút vypnúť. Ak je teplota príliš vysoká, počkajte niekoľko hodín a skontrolujte či sa približuje nastavenej teplote. Ak je teplota príliš nízka, skontrolujte teplotu znova nasledujúci deň.
Indikátor nesvieti.	Chyba napájania; poistka bola vypnutá; sieťová zástrčka nebola zastrčená správne.	Pripojte sieťový prívod. Skontrolujte či je zariadenie v elektrickej sieti, skontrolujte poistky.
Svetlo nesvieti.	LED žiarovka je poškodená. Zariadenie bolo otvorené príliš dlho. Svetlo sa vypína po približne 10 minútach.	Vid' kapitola „Svetlo (LED)“. Po zatvorení a otvorení sa svetlo znova rozsvieti.
V spodnej časti chladiaceho priestoru je mokro.	Kondenzačný kanál alebo drenážny otvor sú upchaté.	Vyčistite kondenzačný kanál a drenážny otvor. Vid' kapitolu Čistenie zariadenia. Obr. 5
Chladiaca jednotka spína častejšie a na dlhší čas.	Zariadenie je často otvorené. Ventilačné otvory boli zakryté.	Neotvárajte zariadenie, ak to nie je potrebné. Odstráňte prekážky.
Zariadenie nechladí, indikátory teploty a svetlo svietia.	Je zapnutý predvádzací režim.	Podržte stlačené tlačidlo voľby teploty na 10 sekúnd, pokiaľ nezaznie potvrdzovací signál. obr. 2/4 Po chvíli skontrolujte či zariadenie chladí.

---

## Autotest zariadenia

Zariadenie má funkciu automatického autotestu, ktorý zistí zdroj porúch, ktoré môžu byť odstránené len v zákazníckom servise.

### Spustenie autotestu zariadenia

Obr. **2**

1. Vypnite zariadenie tlačidlom 1 pre zapnutie/vypnutie a počkajte 5 minút.
2. Zapnite zariadenie tlačidlom 1 pre zapnutie/vypnutie a držte stlačené tlačidlo 4 pre nastavenie teploty 3-5 sekúnd počas prvých 10 sekúnd pokiaľ na indikátore 2 nebude svietiť svetlo pre 2°C.

Autotest sa zapne, keď sa indikátor teploty postupne rozsvieti.

Keď po krátkom čase zariadenie indikuje teplotu nastavenú pred autotestom, je všetko v poriadku.

Ak indikátor pre super chladenie počas 10 sekúnd 3 x blikne, vyskytla sa nejaká porucha. Informujte zákaznícky servis.

### Ukončenie autotestu zariadenia

Po skončení testovacieho programu sa zariadenie samo prepne do bežnej prevádzky.

---

## Zákaznícky servis

Miestne zastúpenie zákazníckeho servisu nájdete na webových stránkach alebo registri zákazníckych servisov.

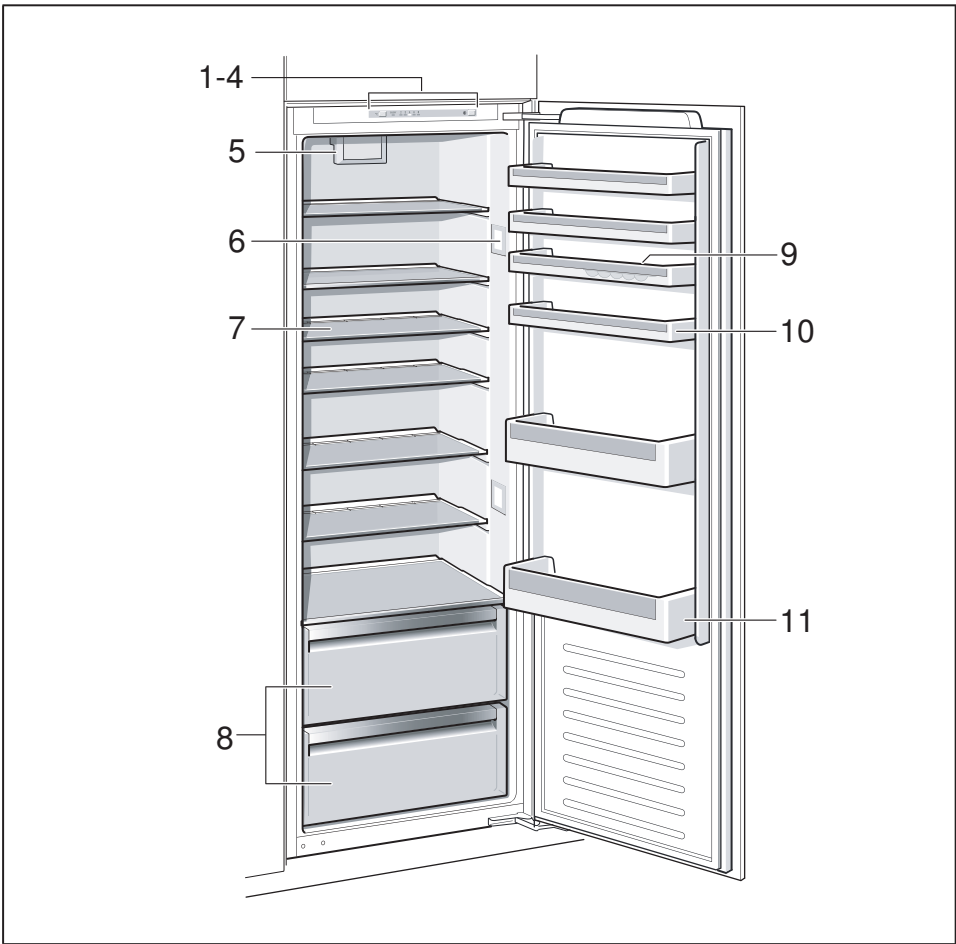
Zákazníckemu servisu poskytnite produktové číslo zariadenia (E-Nr.) a výrobné číslo (FD).

Tieto čísla nájdete na výrobnom štítku.

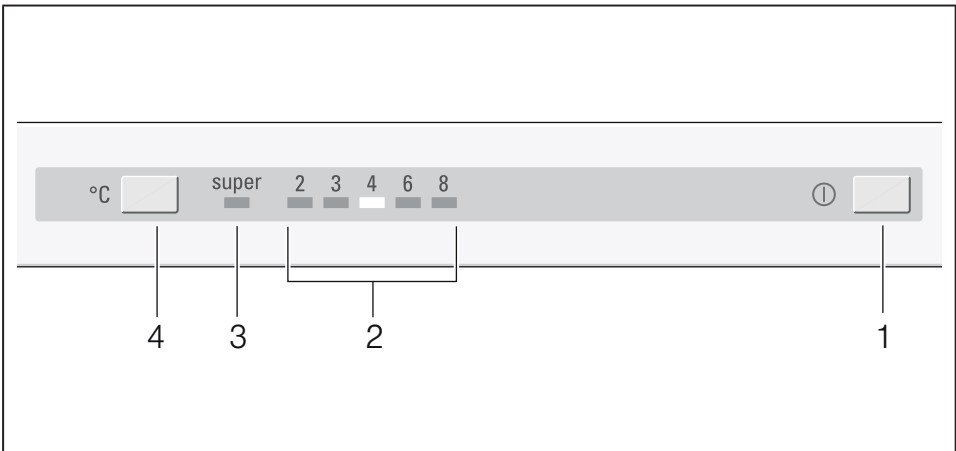
Obr. **8**

Aby sa predišlo nežiaducim nedorozumeniam, pomôžte zákazníckemu servisu uvedením produkčného a výrobného čísla. To vám ušetrí ďalšie náklady.

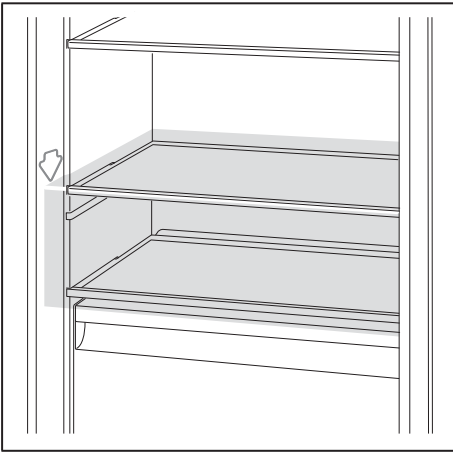




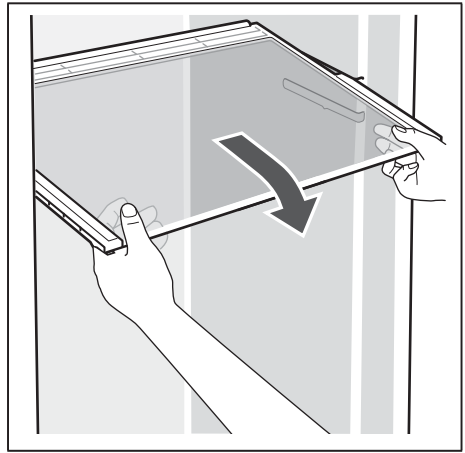
**1**



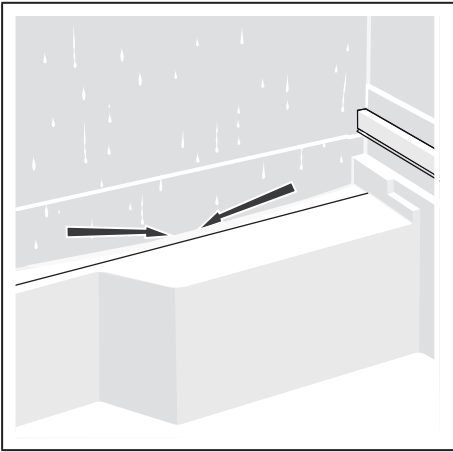
**2**



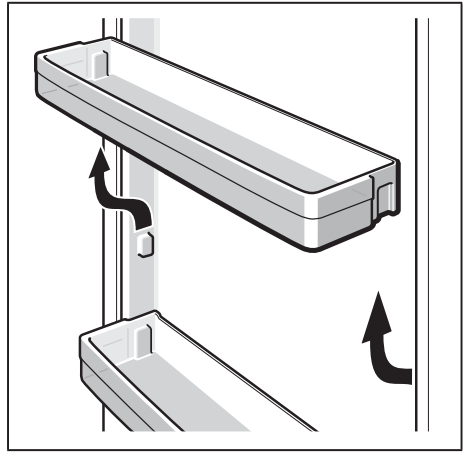
3



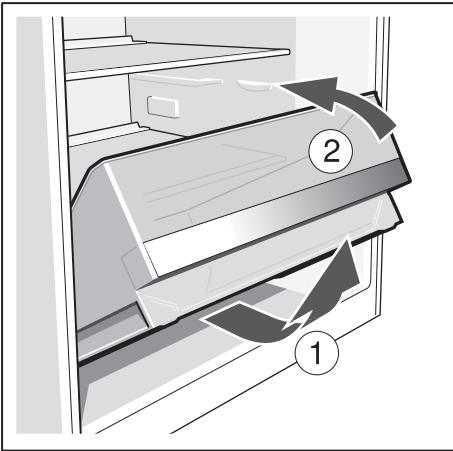
4



5



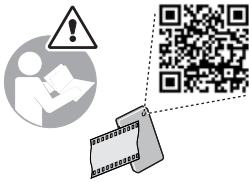
6



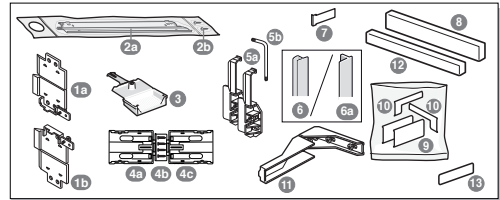
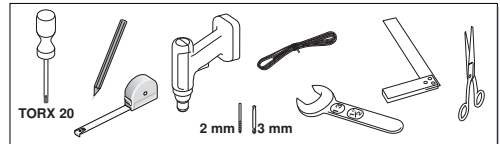
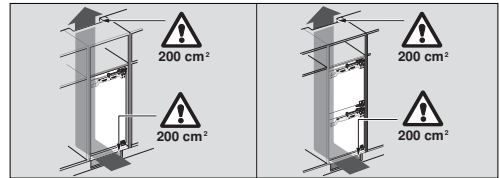
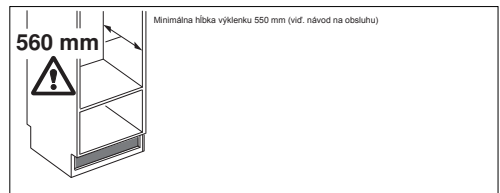
7



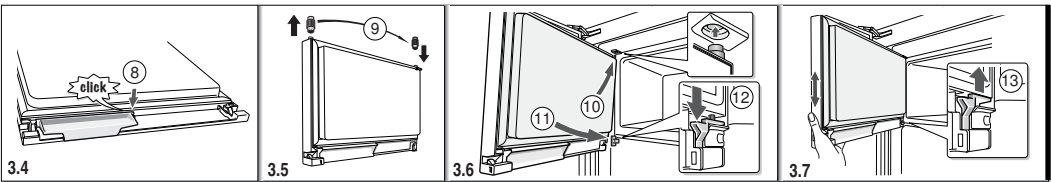
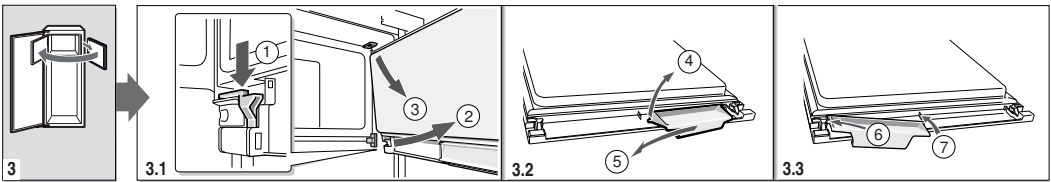
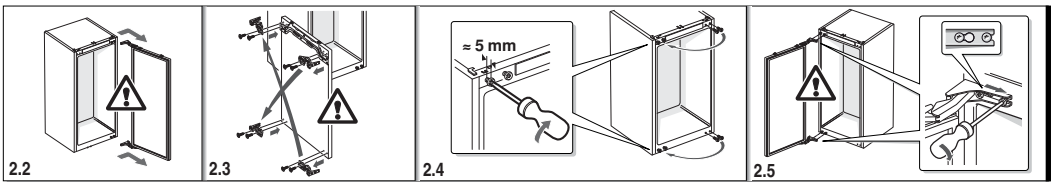
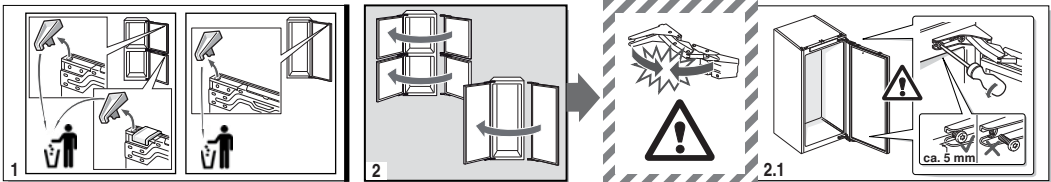
8

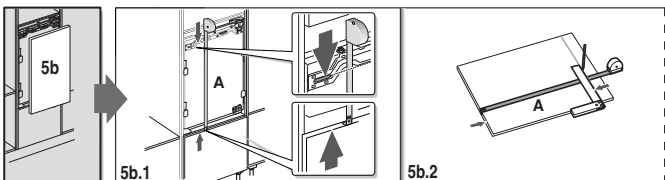
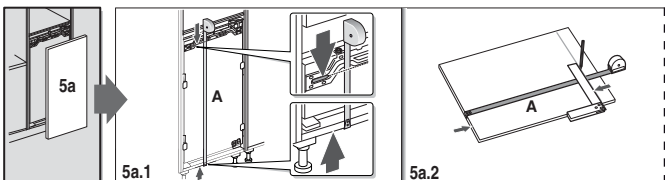
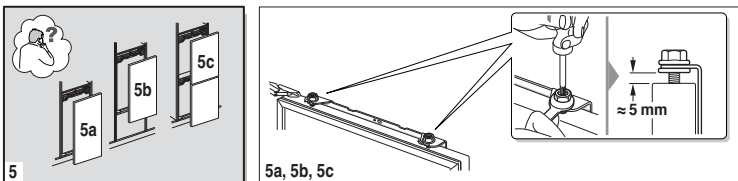
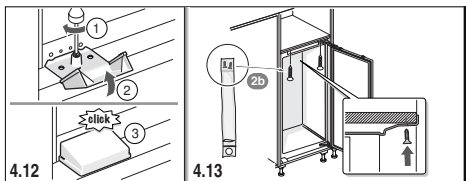
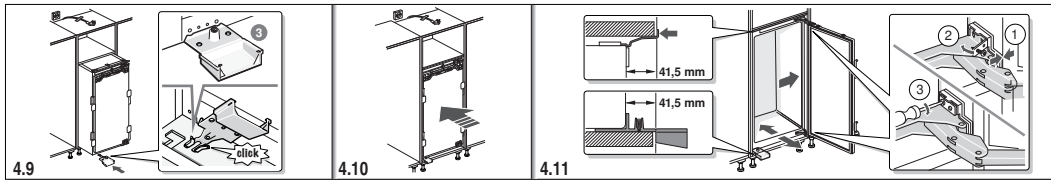
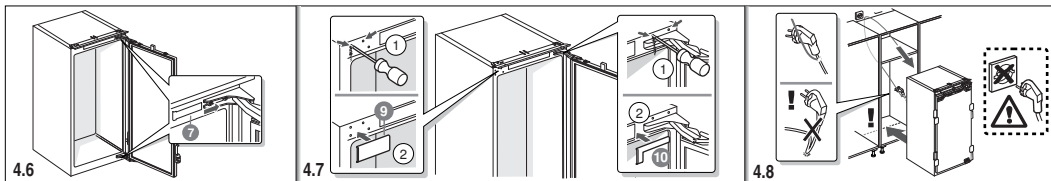
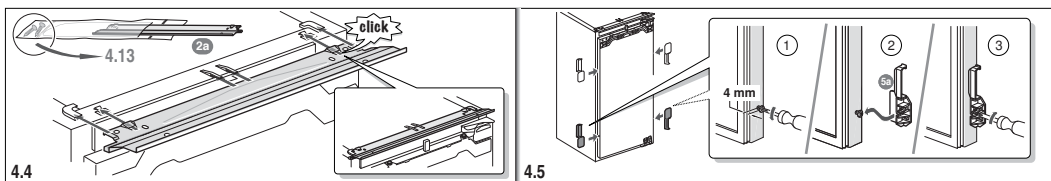
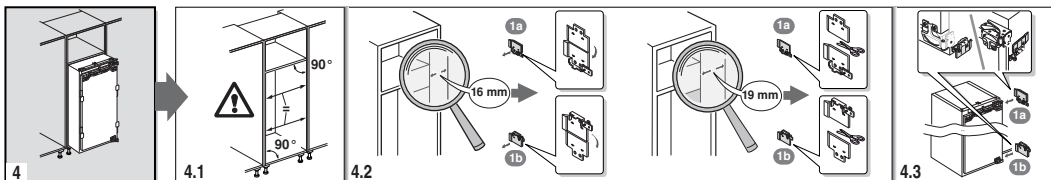


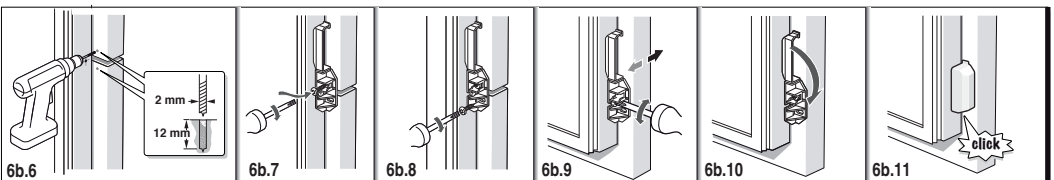
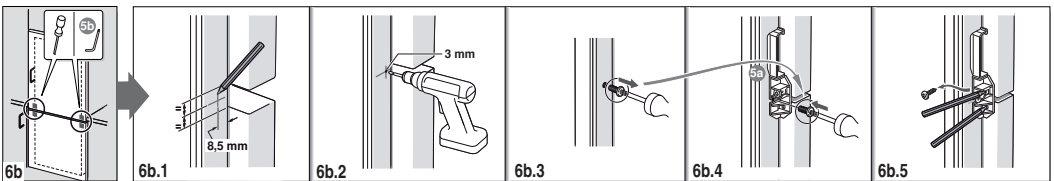
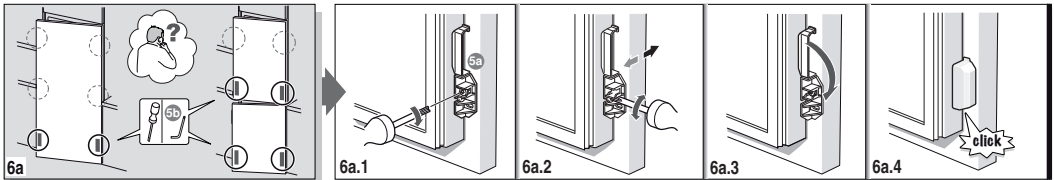
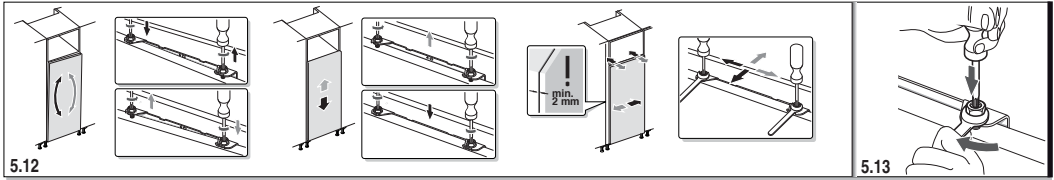
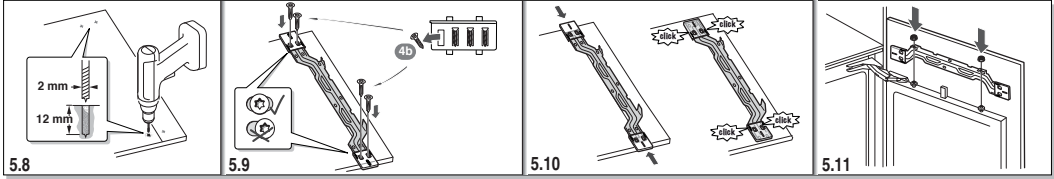
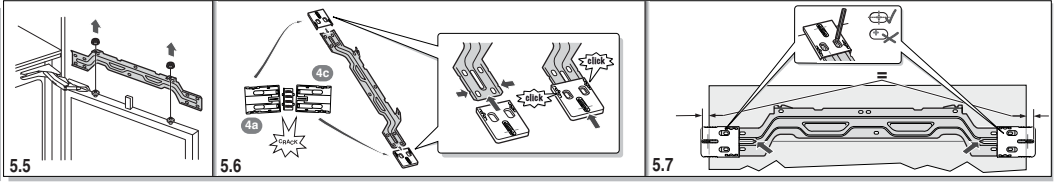
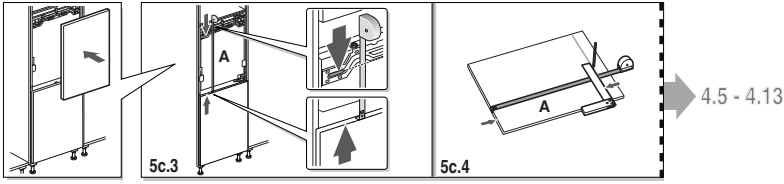
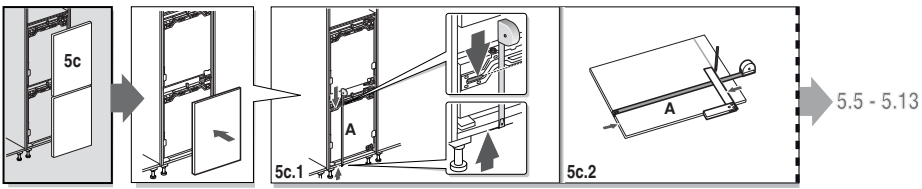
sk Montážny návod  
Vstavané zariadenie

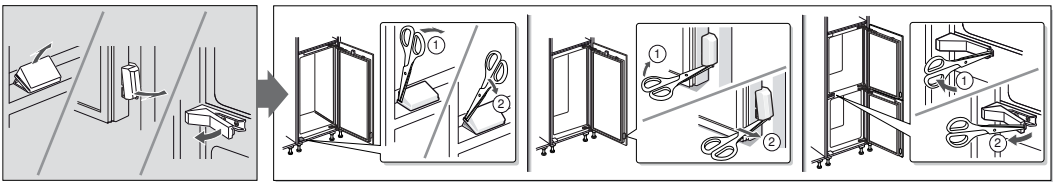
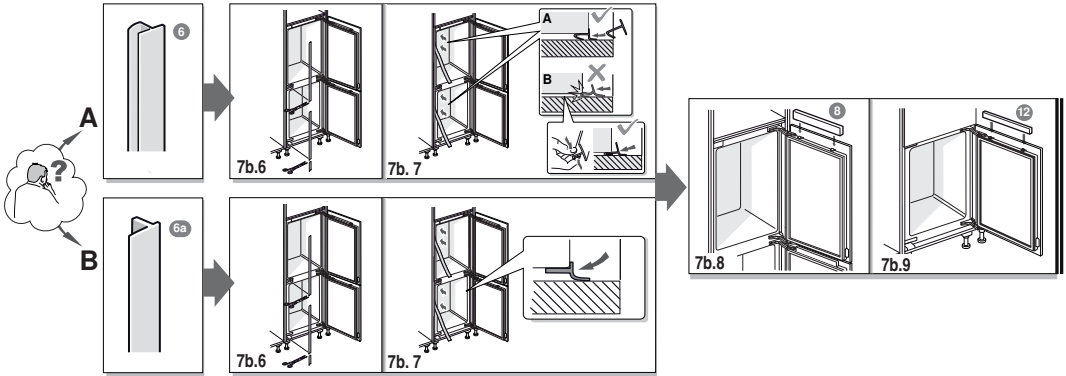
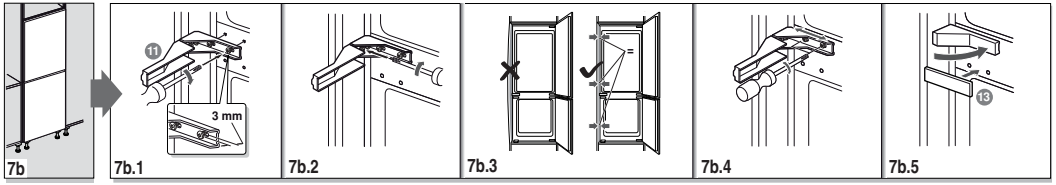
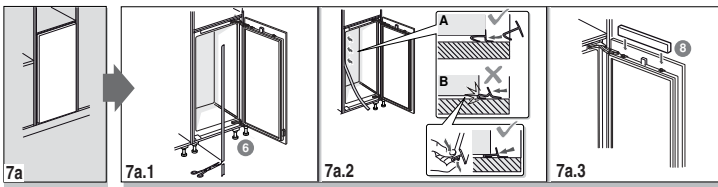


9001037-6/57 (04-05)









Obchodná značka BSH:



Značka	SIEMENS
Predajné označenie	KI21RVF30
Typ spotrebiča <sup>3)</sup>	1
Trieda energetickej účinnosti (A+++... nízka spotreba el. energie až D... vysoká spotreba el. energie)	A++
Spotreba energie za 365 dní <sup>1)</sup>	kWh 97
Užitočný objem celkom :	l 145
z toho: objem chladiacej časti	l 145
z toho: chladiaca časť	l/l 145/-
Klimatická trieda <sup>2)</sup>	SN-T
Hlučnosť <sup>4)</sup>	dB (re 1 pW) 36
Vstavaný spotrebič určený na montáž/ spotrebič je určený na skladovanie vína	áno/nie

- 1) Spotreba energie v kWh / rok založená na výsledkoch normalizovanej skúšky na dobu 24 hod. Skutočná spotreba energie závisí od spôsobu použitia a postavenia spotrebiča.
- 2) SN: okolité teploty od + 10 °C do +32 °C  
 ST: okolité teploty od + 18 °C do +38 °C  
 N: okolité teploty od + 16 °C do +32 °C  
 T: okolité teploty od + 18 °C do + 38 °C
- 3) 1 = Chladnička bez priestoru s nízkou teplotou  
 7 = Chladnička / mraznička s priestormi s nízkou teplotou \*(\*\*\*)  
 8 = Skriňová mraznička  
 10 = Chladnička s priestormi blízko 0°C
- 4) Hlučnosť podľa Európskej normy EN 60704.

Deklarovaná hodnota emisie hluku tohto spotrebiča je 36 dB (A), čo predstavuje hladinu A akustického výkonu vzhľadom na referenčný akustický výkon 1pW.

Prípadné technické zmeny, tlačové chyby a odlišnosti vo vyobrazení sú vyhradené bez upozornenia. Aktuálny návod nájdete na webových stránkach [www.siemens-home.com/sk](http://www.siemens-home.com/sk)

Dovozca: **BSH domáci spotrebiče s.r.o.**  
org. zložka Bratislava  
Galvaniho 17/C, 821 04 Bratislava

Výrobok:	Produktové číslo: E-Nr.  Poradové číslo: FD
Dátum predaja, pečiatka, podpis	Dátum montáže, pečiatka, podpis

Predajca je povinný úplne a čitateľne vyplniť všetky požadované údaje v záručnom liste v deň predaja spotrebiča. Neoddeliteľnou súčasťou tohto záručného listu je daňový doklad o predaji výrobku.

Záručný list je dokladom práv spotrebiteľa v zmysle Občianskeho zákonníka. Je súčasťou výrobku s výrobným číslom uvedeným na prednej strane tohto záručného listu, zvlášť v prípadoch dlhších než zákonom daná záručná lehota je záručný list jedným z dokazateľných prostriedkov práv užívateľa. Je v záujme spotrebiteľa, aby si skontroloval správnosť a úplnosť všetkých uvedených údajov, ako i to, či dostal od predajcu záručný list so správnym označením pre uvedený druh výrobku.

Odporúča sa, aby výrobky montoval a uviedol do prevádzky autorizovaný servis, ktorý poskytuje záruku odbornej montáže, predvedenie a preskúšanie výrobku.

Montáž a inštalácia spotrebiča musí byť vykonaná v súlade s vyhláškou ÚBP SR č. 718/2002 Z. z. súvisiacich predpisov a noriem v platnom znení.

Pred montážou výrobku je nutné, aby boli splnené všetky podmienky pre pripojenie na inžinierske siete podľa platných noriem a podľa návodu na použitie.

#### Zápisy o uskutočnených opravách:

Dátum objed. opravy	Dátum dokončenia	Číslo oprav. listu	Stručný opis poruchy



## Upozornenie pre predajcov

Predajca je povinný dať zákazníkovi platný doklad o predaji, kde bude uvedený dátum predaja a označenie spotrebiča, a súčasťou dokladu o kúpe tovaru je správne a úplne vyplnený záručný list v deň predaja výrobku. V prípade predpredajnej reklamácie je potrebné predložiť riadne vyplnený reklamačný protokol.

### Záručné podmienky

- na výrobok sa poskytuje záručná lehota **24 mesiacov** odo dňa zakúpenia výrobku kupujúcim
- spotrebiteľ je oprávnený chybu vytknúť do šiestich mesiacov od jej zistenia, najneskôr však do uplynutia záručnej lehoty
- pri reklamácií je podmienkou predložiť platný daňový doklad o kúpe výrobku (napr. pokladničný blok, faktúru a pod.)
- ak je výrobok používaný na iný než výrobcom stanovený účel alebo je výrobok používaný v rámci predmetu obchodnej činnosti, poskytuje sa záručná lehota 6 mesiacov odo dňa zakúpenia, keďže spotrebiče sú určené výhradne na použitie v domácnosti
- za chybu výrobku sa nepovažuje jeho nadmerné opotrebovanie a z toho vyplývajúce absencie niektorých pôvodných vlastností, ktoré boli spôsobené napr. zanedbaním bežnej údržby, čistenia, nadmerným používaním výrobku
- záručná lehota neplynie počas obdobia, keď kupujúci nemôže užívať tovar pre jeho chyby, za ktoré zodpovedá predávajúci
- ak nebude zistená žiadna porucha, na ktorú sa vzťahuje bezplatná záručná oprava, alebo bude zistená porucha nezavinená výrobcom, hradí náklady spojené s vyslaním servisného technika osoba, ktorá uplatnila nárok na túto opravu
- záručné opravy vykonávajú autorizované servisné strediská podľa zoznamu uvedeného v tomto záručnom liste

### Právo na bezplatnú opravu výrobku na náklady BSH domáci spotrebiče s.r.o., organizačná zložka Bratislava, zaniká, ak:

- je nečitateľný výrobný štítok alebo na výrobku chýba,
- údaje na doklade o predaji sa líšia od údajov uvedených na výrobnom štítku spotrebiča,
- výrobok bol namontovaný v rozpore s návodom na montáž, prípadne nebol dodržaný súlad s platnými STN alebo s návodom na obsluhu,
- výrobok bol neodborne namontovaný alebo nebol uvedený do prevádzky organizáciou oprávnenou v zmysle vyhlášky ÚBP SR č. 718/2002 Z. z., platí pre plynové spotrebiče a spotrebiče s elektrickým napájaním 400 V, ako i pre spotrebiče dodávané bez elektrického kábla, prípadne bez elektrickej koncovky,
- bola vykonaná konštrukčná zmena alebo zásah do výrobku neoprávnenou osobou,
- porucha na výrobku vznikla použitím neoriginálnych náhradných dielov alebo príslušenstva,
- ide o poškodenie: mechanické, nadmernou záťažou, v dôsledku vodného kameňa, neodborného zapojenia, živelnou pohromou, vonkajšími vplyvmi a pod.

### Vyhlasenie o hygienickej neškodnosti výrobku

**Všetky výrobky** distribuované spoločnosťou BSH domáci spotrebiče s.r.o., organizačná zložka Bratislava, prichádzajúce do styku s potravinami **splňajú požiadavky** o hygienickej neškodnosti podľa **európskej normy EC 1935/2004**. Toto vyhlásenie sa vzťahuje na všetky výrobky prichádzajúce do styku s potravinami uvedené v aktuálnom cenníku BSH domáci spotrebiče s.r.o., organizačná zložka Bratislava.

Symbol uvedený na výrobku alebo jeho obale upozorňuje na to, že výrobok po skončení jeho životnosti nepatrí k bežnému domácejmu odpadu, ale je ho treba odovzdať do špeciálnej zbernej odpadovej kontajnerovej jednotky na recyklovanie elektrických alebo elektronických spotrebičov. Vašou podporou správnej likvidácie pomáhate opäť získať cenné suroviny a chrániť tak životné prostredie. Ďalšie informácie o recyklovaní tohto výrobku získate na miestnom úrade, v zbernej odpadovej kontajnerovej jednotke alebo v združení Envidom, ktoré zabezpečuje zber, prepravu, spracovanie, recykláciu a ekologické zneškodňovanie elektroodpadu v zmysle zákona.



# ZOZNAM SERVISOV DOMÁCICH SPOTREBIČOV SIEMENS

Servisné stredisko	Ulica	Mesto	Telefón	E-mail + web
Peter Špik	Partizánska 14	Bardejov 085 01	054/474 62 27 0903 527 102	spikservis@gates.sk www.spikelektro.sk
Martin Ščasný, servis domácich spotrebičov	Hnilecká 11	Bratislava 821 06	02/38 10 33 55 0918 996 988	servis@bsservis.sk www.bsservis.sk
Martin Ščasný, servis domácich spotrebičov	Trhová 36	Bratislava 841 02	02/38 10 33 55 0918 522 734	servis@bsservis.sk www.bsservis.sk
TECHNO SERVIS BRATISLAVA spol. s r. o.	Kopčianska 8, 10	Bratislava 851 01	02/64 46 36 43 0907 778 406	technoservis@nextra.sk www.technoservis.sk
Viva elektro servis, s. r. o.	Mýtna 17	Bratislava 811 07	02/45 95 88 55 0905 722 111	servis@vivaservis.sk www.vivaservis.sk
LASER Komárno spol. s r. o.	Mesačná 20	Komárno 945 01	035/770 26 88 0915 222 454	servis@laser-kn.sk www.laser-kn.sk
Ing. Ľubor Kolesár Kubis	Thurzova 12	Košice 040 01	055/622 14 77 0905 894 769	kubisservis@mail.t-com.sk
ELEKTROSERVIS VALTIM	Ul. Obrancov mieru 9	Michalovce 071 01	056/642 32 90 0903 855 309	valiskalubomir@stonline.sk
EXPRES servis Anna Elmanová	Spojovacia 7	Nitra 949 01	037/652 45 97 0903 524 108	expresservis@naex.sk
Domoss Technika a. s.	Žilinská 47	Piešťany 920 01	033/774 48 10 033/774 24 17	servis@domoss.sk www.domoss.sk
TATRACHLAD POPRAD s. r. o.	Továrenská ul. č. 3	Poprad 058 01	052/772 20 23 0903 906 828	tatrachlad@tatrachlad.sk www.tatrachlad.sk
BARAN servis – Baran Luboš	Švábska 6695/57A	Prešov 080 05	051/772 14 39 0905 904 572	baranservis@mail.t-com.sk www.baranservis.sk
ELEKTROSERVIS Pavlíček Peter	V. Clementisa 6	Prievidza 971 01	046/548 57 78 0905 264 822	pavlicek.elektroservis@stonline.sk www.peterpavlicek-elektroservis.sk
N.B.ELEKTROCENTRUM	B. Bartóka 24	Rimavská Sobota 979 01	047/581 18 77 0905 664 258	nbelektrocentrum@stonline.sk
Elpra spol. s r. o.	Liptovská Lužná 496	Ružomberok 034 72	044/439 64 13 0905 577 817	elpra@speednet.sk
BSC – servis centrum spol. s r. o.	Hlavná ul. č. 5	Sučany 038 52	043/400 34 24 0902 272 727	bsc@bsc-serviscentrum.sk www.bsc-serviscentrum.sk
Jozef Rožník	Žabinská 325	Trenčín 911 05	0903 702 458	roznik@bshservis.sk www.bshservis.sk
STAFEXPRESS-ELEKTROSERVIS	Hviezdoslavova 34	Zvolen 960 01	045/540 07 98 0905 259 983	stafexpress.zvservis@mail.t-com.sk
M-SERVIS Mareš Jaroslav	Komenského 38	Žilina 010 01	041/564 06 27	mservis@zoznam.sk www.m-servis.sk

**Dodavatel CZ:**

BSH domácí spotřebiče s.r.o.  
Pekařská 695/10a  
155 00 Praha 5

**Dodávateľ SK:**

BSH domácí spotřebiče s.r.o.  
organizačná zložka Bratislava  
Galvaniho 17/C  
821 04 Bratislava