

ECG



EDF 6013 WA+

MYČKA NA NÁDOBÍ

NÁVOD K OBSLUZE _____

CZ

UMÝVAČKA RIADU

NÁVOD NA OBSLUHU _____

SK

- Před uvedením výrobku do provozu si důkladně přečtěte tento návod a bezpečnostní pokyny, které jsou v tomto návodu obsaženy. Návod musí být vždy přiložen k přístroji.
- Pred uvedením výrobku do prevádzky si dôkladne prečítajte tento návod a bezpečnostné pokyny, ktoré sú v tomto návode obsiahnuté. Návod musí byť vždy priložený k prístroju.

OBSAH

POPIS.....	5
Ovládací panel.....	5
Vnitřek myčky.....	6
POKYNY K INSTALACI.....	6
Umístění myčky.....	6
Připojení hadice přívodu vody.....	6
Připojení odpadní hadice.....	7
Instalace myčky pod pracovní desku kuchyňské linky.....	7
Zapojení do sítě.....	7
POKYNY K POUŽÍVÁNÍ.....	8
Před prvním uvedením do provozu.....	8
Změkčovač vody.....	8
Použití mycího prostředku.....	10
Dávkovač leštidla.....	11
Plnění košů myčky.....	12
SPUŠTĚNÍ MYČKY A VOLBA MYCÍHO PROGRAMU.....	14
Zapnutí myčky.....	14
Změna programu.....	14
Zrušení programu.....	15
Vypnutí myčky.....	15
Vyjmutí nádobí z myčky.....	15
POPIS MYCÍCH PROGRAMŮ.....	16
ÚDRŽBA A ČIŠTĚNÍ.....	17
Filtrační systém.....	17
Čištění ostříkovacích ramen.....	17
Filtr přívodní hadice.....	17
ODSTRAŇOVÁNÍ POTÍŽÍ.....	18
Chybové kódy.....	18
TECHNICKÉ ÚDAJE.....	20

BEZPEČNOSTNÍ POKYNY

CZ Čtěte pozorně a uschovejte pro budoucí potřebu!

Varování: Bezpečnostní opatření a pokyny uvedené v tomto návodu nezahrnují všechny možné podmínky a situace, ke kterým může dojít. Uživatel musí pochopit, že faktorem, který nelze zabudovat do žádného z výrobků, je zdravý rozum, opatrnost a péče. Tyto faktory tedy musí být zajištěny uživatelem/uživateli používajícími a obsluhujícími toto zařízení. Neodpovídáme za škody způsobené během přepravy, nesprávným používáním, kolísáním napětí nebo změnou či úpravou jakékoliv části zařízení.

Aby nedošlo ke vzniku požáru nebo k úrazu elektrickým proudem, měla by být při používání elektrických zařízení vždy dodržována základní opatření, včetně níže uvedených opatření:

- Tento spotřebič mohou používat děti starší 8 let a starší a osoby se sníženými fyzickými či mentálními schopnostmi nebo nedostatkem zkušeností a znalostí, pokud jsou pod dozorem nebo byly poučeny o používání spotřebiče bezpečným způsobem a rozumějí nebezpečím při nesprávném používání. Děti si se spotřebičem nesmějí hrát. Čištění a údržbu prováděnou uživatelem nesmějí provádět děti, pokud nejsou starší 8 let a pod dozorem.
 - Dvířka a koše na nádobí neotevírejte násilím, nesedejte si na dvířka ani na ně nestoupejte.
 - Po skončení mytí se nedotýkejte topného tělesa.
 - Nespouštějte myčku, dokud není řádně usazena. Pokud je myčka v provozu, otevírejte dvířka velmi opatrně, protože hrozí nebezpečí opaření.
 - Na otevřená dvířka nepokládejte žádné těžké předměty, Myčka by se mohla překloupat.
 - Při vkládání nádobí k mytí:
 1. Předměty s ostrými hranami umístěte tak, aby nepoškodily těsnění dvířek.
 2. Pozor: Nože a podobné ostré předměty se musí do košů ukládat ve vodorovné poloze nebo ostrím dolů.
 - Při použití myčky dbejte na to, aby se plastové předměty nemohly dostat do přímého kontaktu s topnými tělesy.
 - Po skončení mycího cyklu zkontrolujte, zda je dávkovač mycího prostředku prázdný.
 - V myčce nemyjte plastové nádoby, které není označeno jako vhodné pro mytí v myčce. .
 - Používejte výhradně mycí prostředky a leštidla určená pro myčky. .
 - Používejte pouze mycí prostředky a leštidla určená pro automatické myčky. Nikdy nepoužívejte mýdla, prací prášky nebo saponáty pro ruční mytí.
 - Chraňte přístroj před dětmi.
 - Zabraňte dětem, aby se dostaly do styku s mycím prostředkem. Nedovolte jim přiblížit se k otevřeným dvířkům, uvnitř mohou být stále zbytky mycích prostředků.
 - Mycí prostředky jsou silně zásadité a při polknutí mohou být mimořádně nebezpečné! Zabraňte kontaktu s kůží a očima. Pokud jsou dvířka otevřená, nedovolte dětem, aby se k myčce přiblížovaly.
 - Nenechávejte dvířka otevřená, lze o ně snadno zakopnout.
 - Pokud se poškodí napájecí kabel, smí jej nahradit pouze výrobce, servisní pracovník nebo jiná kvalifikovaná osoba, aby se předešlo nebezpečí úrazu elektrickým proudem.
 - Zajistěte ekologickou likvidaci obalového materiálu.
 - Myčku používejte výhradně k účelu, k němuž byla navržena.
 - Napájecí kabel nesmí být při instalaci natažen, zohýbán ani zatížen. Před zapojením se nedotýkejte ovládacích prvků.
 - Při instalaci připojte k přístroji novou sadu hadic, staré hadice by se již neměly znovu používat.
 - Pokud jsou ve spodní části spotřebiče větrací otvory, nesmějí se tyto zakrýt kobercem.
 - Tento spotřebič je určen pro použití v domácnosti a podobných prostorách, jako jsou:
 - kuchyňské kouty v obchodech, kancelářích a ostatních pracovištích
 - spotřebiče používané v zemědělství
 - spotřebiče používané hosty v hotelích, motelech a jiných obytných oblastech
 - spotřebiče používané v podnicích zajišťujících nocleh se snídaní

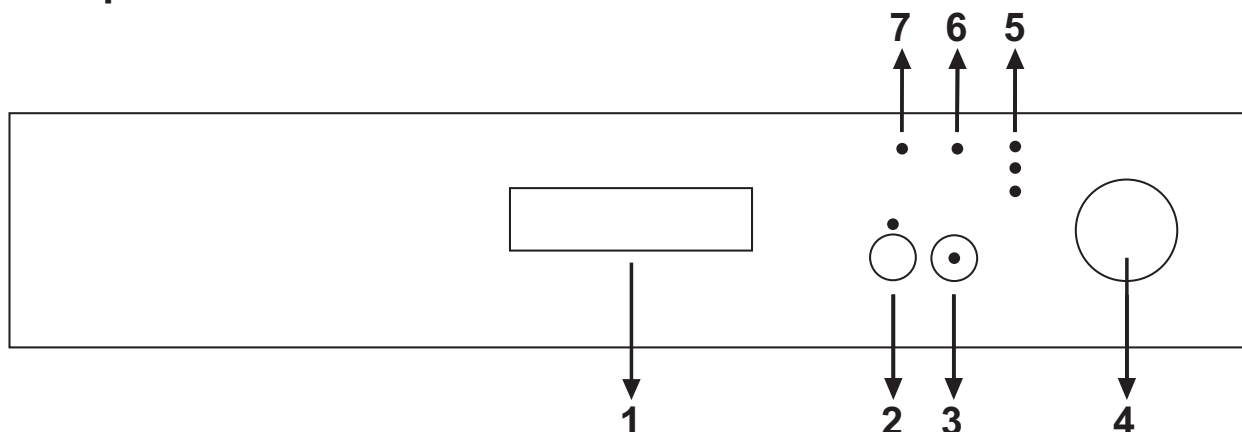
UZEMNĚNÍ SPOTŘEBIČE

- Tento spotřebič musí být uzemněn. V případě poruchy nebo havárie snižuje uzemnění riziko úrazu elektrickým proudem. Přístroj je vybaven třížilovým napájecím kabelem opatřeným vidlicí se zemnicím kontaktem. V souladu s místně platnými předpisy a vyhláškami musí být napájecí kabel připojen do řádně uzemněné síťové zásuvky. Nesprávné připojení zemnicího vodiče může zvýšit riziko úrazu elektrickým proudem.
- Pokud nejste přesvědčení o správném uzemnění přístroje, obraťte se na kvalifikovaného technika. Pokud vidlice napájecího kabelu přístroje neodpovídá vaší zásuvce, požádejte kvalifikovaného technika o její výměnu.

POPIS

Ovládací panel

CZ

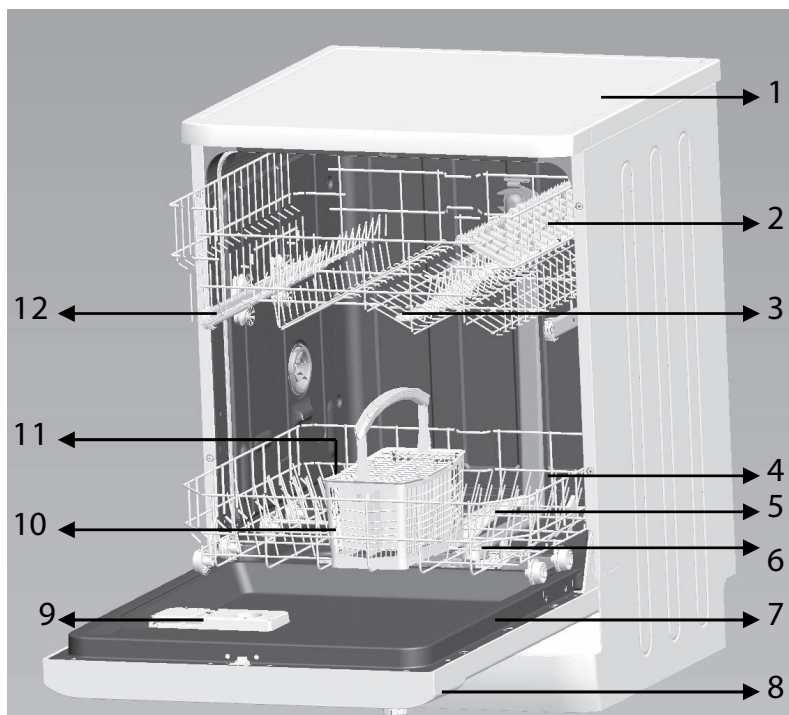


- 1. Madlo dvířek**
Madlo slouží k otevírání a zavírání dvířek myčky.
- 2. Tlačítko odloženého startu a poloviční náplně**
Opakovaným stiskem tlačítka je možné odložit start mytí o 3, 6 nebo 9 hodin. Funkci poloviční náplně lze aktivovat pomocí stisku a přidržení tlačítka (2) po dobu 3 vteřin.
- 3. Tlačítko Start/Pauza**
Stiskem tlačítka Start/Pauza spustíte program vybraný pomocí selektoru programů (4). Rozsvítí se stavová kontrolka mytí. V případě zastavení programu v době, kdy svítí kontrolka mytí, bude blikat kontrolka tlačítka Start/Pauza.
- 4. Vypínač / Selektor programů**
Pomocí selektoru můžete vybrat nejvhodnější program pro vaše nádobí. V pozici Off (Vypnuto) je myčka vypnutá.
- 5. Indikátor průběhu programu**
Pomocí indikátorů „Mytí/Sušení/Konec“ můžete sledovat průběh programu.
 - Mytí
 - Sušení
 - Konec
- 6. Kontrolka nedostatku soli**
Pokud je v myčce nedostatek změkčující soli, kontrolka se rozsvítí. V takovém případě doplňte sůl.
- 7. Kontrolka nedostatku leštidla**
Pokud je v myčce nedostatek leštidla, kontrolka se rozsvítí. V takovém případě doplňte leštidlo.

Vnitřek myčky

CZ

1. Vrchní deska
2. Horní koš s přihrádkami
3. Horní ostřikovací rameno
4. Spodní koš
5. Spodní ostřikovací rameno
6. Filtry
7. Jmenovitý štítek
8. Ovládací panel
9. Dávkovač mycího prostředku a leštidla
10. Košík na příbory
11. Změkčovač vody
12. Pojezdová kolejnice horního koše



POKYNY K INSTALACI

VAROVÁNÍ!

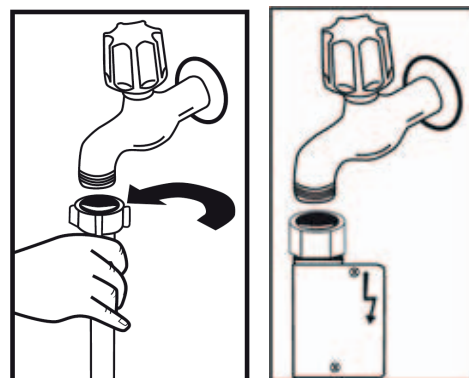
- Připojení myčky k elektrickému napájení a přívodu vody svěřte kvalifikovaným profesionálům.
- Spotřebič nesmí stát na přívodní nebo odpadní hadici, ani na elektrickém napájecím kabelu.
- Myčka musí být připojena ke zdroji vody novou sadou hadic. Starou přívodní hadici nepoužívejte.

Umístění myčky

- Před instalací vybalte myčku a zbavte ji všech obalů podle pokynů na obalu a zkontrolujte, zda během přepravy nedošlo k poškození. Zjistíte-li jakékoli poškození, přerušte instalaci a kontaktujte prodejce.
- Myčku neinstalujte na místa, kde může teplota poklesnout pod 0 °C.
- Při výběru místa pro myčku dbejte, aby bylo možné lehce vkládat a vyndávat nádoby.
- Myčku umístěte do blízkosti přívodu vody a odpadu.
- Při přemísťování nezvedejte myčku za dvířka ani za přední panel.
- Myčku lze také zasunout pod kuchyňskou pracovní desku. Dejte pozor, aby při zasunutí myčky na místo nedošlo k přiskřípnutí přívodů vody a odpadu. Zajistěte, aby myčka nestála na elektrickém přívodu.
- Myčku postavte na rovnou tvrdou podlahu. Pomocí stavitelných nožek srovnajte myčku do vodorovné polohy. Vodorovná poloha zajistí vyšší stabilitu, zamezí pohybům myčky a omezí vibrace a hlučnost. Správné ustavení myčky také usnadní otevírání a zavírání dvířek.
- Pokud se dvířka myčky správně nezavírají, zkontrolujte, zda myčka stojí stabilně a vodorovně a v případě potřeby proveďte vyrovnaní pomocí stavitelných nožek.

Připojení hadice přívodu vody

1. Tlak vody musí být v rozmezí 0,03 až 1,0 MPa. Pokud je tlak vody nižší, obraťte se na svého technika.
2. Zajistěte, aby nebyla přívodní hadice ohnutá nebo zkroucená.
3. Pokud jsou vodovodní trubky nové nebo nebyly dlouho používány, nechte napřed odtéct dostatečné množství vody, dokud nevytéká zcela čistá voda.
4. Nasadte koncovku hadice na přívod vody a utáhněte šroubení.
5. Zkontrolujte těsnost spojení.
6. Před použitím myčky zcela otevřete kohout přívodu.



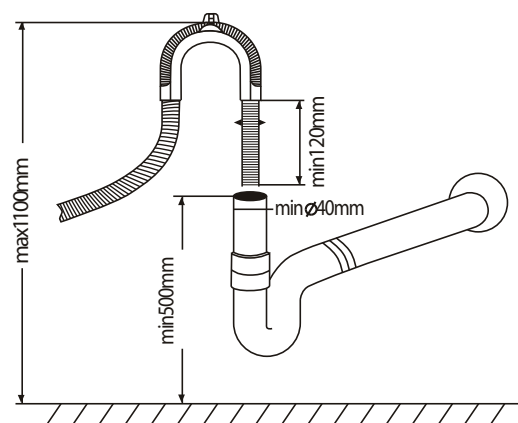
Poznámka: Některé modely používají bezpečnostní hadici se systémem Aquastop, který v případě poruchy spotřebiče nebo poškození hadice přeruší přívod vody. Hadici v žádném případě neupravujte a zabraňte jejímu skřípnutí nebo přelomení.

Připojení odpadní hadice

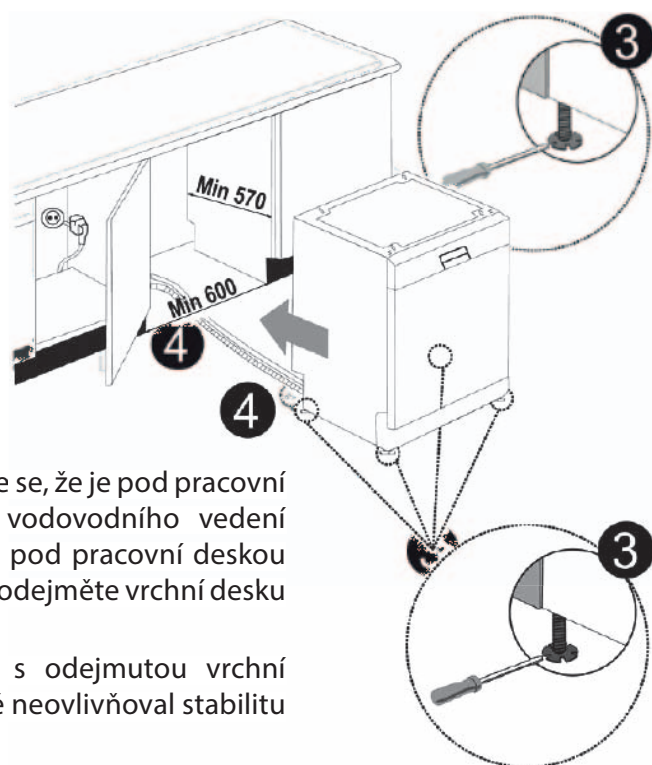
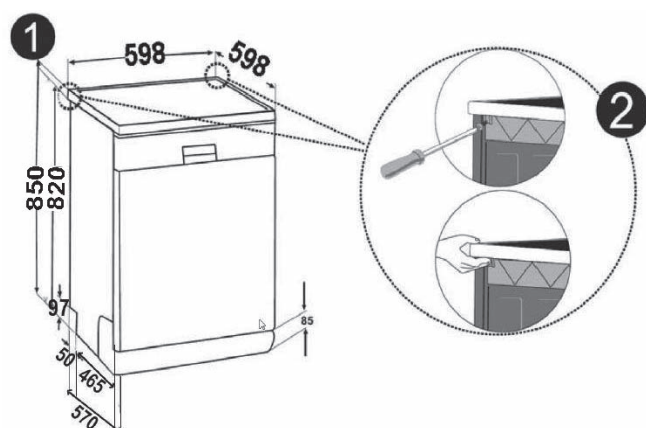
Odpadní hadici připojte k odpadnímu potrubí a zajistěte, aby se hadice neohýbala ani nelámala. Pokud je délka odpadní hadice nedostatečná, obraťte se na autorizovaný servis s žádostí o delší hadici ze stejného materiálu. **Mějte na paměti, že hadice nesmí být ani s prodloužením delší než 4 metry.** Delší odpadní hadice by znemožnila správnou funkci myčky. Hadici pevně připevněte k odpadnímu potrubí, aby se během činnosti myčky nemohla uvolnit.

Připojení k sifonu dřezu

Připojení odpadu musí být umístěno ve výšce mezi 50 cm (minimum) a 100 cm (maximum) nade dnem myčky. Odpadní hadice by měla být přichycena svorkou. Volný konec hadice nesmí být ponořen ve vodě.



Instalace myčky pod pracovní desku kuchyňské linky



Pokud chcete myčku umístit pod pracovní desku, ujistěte se, že je pod pracovní deskou dostatek místa a dispozice elektrického a vodovodního vedení umožňuje tuto instalaci. Pokud usoudíte, že je prostor pod pracovní deskou kuchyňské linky vhodný pro instalaci myčky (viz obr. 1), odejměte vrchní desku myčky, viz obr. 2.

Upozornění: Prostor, do kterého umísťujete myčku s odejmutou vrchní deskou, by měl být stabilní, aby negativně neovlivňoval stabilitu myčky.

Chcete-li odejmout vrchní desku myčky, odstraňte šrouby, kterými je deska přichycena k zadní stěně myčky. Poté zatlačte vrchní desku 1 cm směrem dozadu a odejměte ji.

Pomocí stavitelných nožek vyrovnejte sklon podlahy (viz obr. 3). Myčku zasuňte na připravené místo v kuchyňské lince. Dejte pozor, aby nedošlo ke skřípnutí hadic nebo napájecí šňůry.

Upozornění: Po odejmutí vrchní desky je možné myčku umístit do prostoru o rozměrech vyznačených na obrázku 4.

Zapojení do sítě

Před zapojením vidlice napájecí šňůry do elektrické zásuvky zkontrolujte následující:

- Zásuvka je uzemněná a vyhovuje platným normám.
- Zásuvka je vhodná pro maximální příkon spotřebiče, který je uveden na typovém štítku spotřebiče.

- Napětí v zásuvce odpovídá údajům na typovém štítku spotřebiče.
- Typ zásuvky je shodný s typem vidlice napájecí šňůry spotřebiče. V opačném případě požádejte autorizovaného technika o výměnu nevhodné zásuvky. K připojení myčky nepoužívejte prodlužovací kabely nebo rozdvojky.

UPOZORNĚNÍ

- Po provedení instalace si uschovejte návod k použití.
- Návod obsahuje důležité informace.

POKYNY K POUŽÍVÁNÍ

Před prvním uvedením do provozu

1. Před spuštěním myčky je potřeba zkontrolovat následující položky.
 - Myčka stojí rovně a pevně.
 - Přívodní ventil je otevřen.
 - Ze spojů hadic neuniká voda.
 - Napájecí kabel je řádně připojen.
 - Zásuvka je zapnutá.
 - Nejsou skrýpnuté nebo zamotané přívodní a odpadní hadice.
 - Z myčky je odstraněn veškerý obalový materiál a nálepky.
2. Nastavte změkčovač vody.
3. Do zásobníku soli nasypete 1 kg soli a doplňte po okraj vodou.
4. Naplňte dávkovač leštidlem.
5. Naplňte dávkovač mycím prostředkem

Změkčovač vody

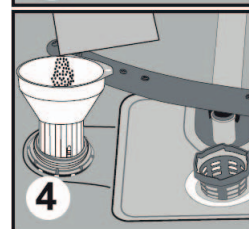
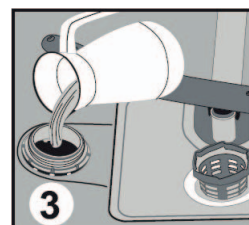
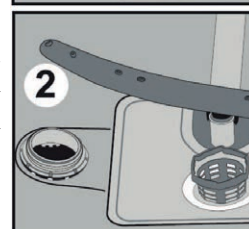
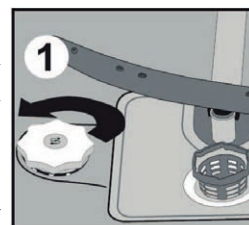
Pros správnou funkci vyžaduje myčka měkkou vodu, to znamená vodu s minimálním obsahem vápníku. V opačném případě mohou na nádobí a vnitřních površích spotřebiče zůstat vápenité usazeniny. Tvrdá voda negativně ovlivňuje efektivitu mytí, sušení a leštění nádobí. Voda protékající změkčovačem je zbavována iontů způsobujících její tvrdost a je změkčena na úroveň potřebou k dosažení optimálních výsledků. Na stupni tvrdosti vaší vody závisí rychlost, s jakou se tyto ionty akumulují v systému změkčovače. Proto je třeba systém změkčovače regenerovat, aby si stále uchovával maximální účinnost. K tomuto účelu slouží sůl, aplikovaná do zásobníku změkčovače.

- **Používejte výhradně sůl určenou pro myčky.** Jiné typy solí, které nejsou určeny pro myčky, jako např. kuchyňská sůl, poškodí změkčovač vody. V případě poškození způsobeného použitím nevhodné soli výrobce neposkytuje záruku a není odpovědný za vzniklé škody.
- Sůl doplňujte pokud možno bezprostředně před spuštěním některého kompletního mycího programu. Zabráníte tak korozi v důsledku ponechání krystalů soli nebo přeteklého roztoku na dně myčky.

Přidávání soli do změkčovače

Zásobník soli je umístěn pod spodním košem. Plnění provádějte podle následujícího popisu:

1. Vyjměte spodní koš a potom odšroubujte a vyjměte víko zásobníku soli ①.
2. Pokud plníte zásobník poprvé, naplňte jej 1 kg soli ② a dolijte po okraj vodou ③. Použití trychtýře ④ usnadní doplňování soli. Nasaďte zpět víčko a zašroubujte.
3. Po každém 20. až 30. mycím cyklu doplňte zásobník solí (cca 1,5 kg). **Vodou plňte zásobník pouze před prvním použitím.**
4. Do změkčovače doporučujeme použít jemně mletou nebo práškovou sůl. Ve spotřebiči nepoužívejte solné tablety, funkce změkčovače by se mohla v takovém případě časem zhoršovat.



- Při spuštění myčky se prostor změkčovače naplní vodou, sůl proto doplňujte před spuštěním myčky. Přeteklý solný roztok se tak okamžitě spláchne v rámci mycího programu. Pokud se bezprostředně po doplnění soli nechystáte mýt nádoby, spusťte krátký program s prázdnou myčkou, aby se zabránilo korozi způsobené rozlitým solným roztokem.
- Dostatek soli ve změkčovači můžete ověřit prostřednictvím průzoru víčka zásobníku soli. Množství soli je dostatečné, když je průzor zelený. V opačném případě je třeba doplnit sůl.

Nastavení změkčovače

Účinnost myčky závisí na tvrdosti vody. Z tohoto důvodu je myčka vybavena systémem, který snižuje tvrdost vody z kohoutku. Správné nastavení tohoto systému zvýší účinnost mytí. Informace o tvrdosti místní vody získáte od svého dodavatele, nebo můžete tvrdost zjistit pomocí testovacího papírku (je-li přiložen).

- Otevřete balení testovacího papírku.
- Nechejte odtočit vodu z vodovodu (cca 1 minutu).
- Do vody ponořte na 1 vteřinu testovací papírek.
- Po vyjmutí testovací papírek otřepete na vzduchu a vyčkejte 1 minutu.
- Nastavte změkčovač podle hodnot naměřených testovacím papírkem.

Stupeň 1		Bez vápníku
Stupeň 2		Velmi nízký obsah vápníku
Stupeň 3		Nízký obsah vápníku
Stupeň 4		Střední obsah vápníku
Stupeň 5		Vyšší obsah vápníku
Stupeň 6		Vysoký obsah vápníku

Tabulka nastavení tvrdosti vody

Stupeň tvrdosti	Německá stupnice (dH)	Francouzská stupnice (dH)	Britská stupnice (dH)	Indikátor tvrdosti
1	0–5	0–9	0–6	Svítil kontrolka mytí.
2	6–11	10–20	7–14	Svítil kontrolka konce programu.
3	12–17	21–30	15–21	Svítil kontrolka tlačítka Start/Pauza.
4	18–22	31–40	22–28	Svítil kontrolky mytí a konce programu.
5	23–31	41–55	29–39	Svítil kontrolka mytí a kontrolka tlačítka Start/Pauza.
6	32–50	56–90	40–63	Svítil kontrolka konce programu a kontrolka tlačítka Start/Pauza.

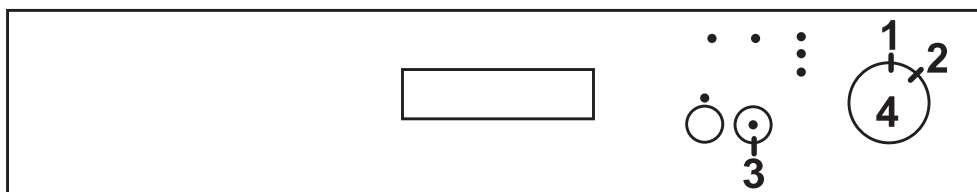
Poznámky:

- Pokud je tvrdost vody nad 90 dF (francouzská stupnice tvrdosti) nebo pokud používáte pramenitou vodu, doporučujeme použít filtr nebo zařízení na úpravu vody.
- Z výroby je tvrdost vody nastavena na stupeň 3.

Procedura nastavení tvrdosti vody

CZ

Na základě testu tvrdosti vody nastavte následujícím postupem změkčovač podle tvrdosti vody z kohoutku.



- Nastavte selektor programů/vypínač (4) do polohy 1.
- Stiskněte a přidržte tlačítko Start/Pauza (3).
- Pootočením o jeden krok po směru hodinových ručiček nastavte selektor programů/vypínač (4) do polohy 2.
- Přidržte tlačítko Start/Pauza (3) stisknuté, dokud se nerozblíkají všechny kontrolky. Poté se zobrazí indikátor tvrdosti vody, který ukazuje předdefinovaný stav (viz tabulka na předchozí straně).
- Nyní můžete opakovaným stiskem tlačítka Start/Pauza (3) změnit nastavení podle tabulky nastavení tvrdosti vody.
- Jakmile nastavíte požadovanou tvrdost, vypněte myčku pootočením selektoru programů/vypínače (4) do polohy 1. Naposledy zvolené nastavení tvrdost vody se uloží do paměti.

Upozornění: V případě, že se budete stěhovat, po přestěhování opět nastavte tvrdost vody podle kvality vody v novém bydlišti. Je to nezbytné k optimálnímu mytí nádobí.

Použití mycího prostředku

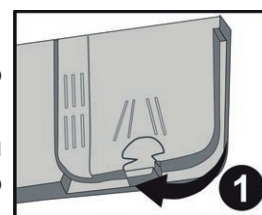
Mycí prostředek obsahuje chemické látky nezbytné k rozpuštění a odstranění nečistot z nádobí a jejich vyplavení z myčky. Pro tyto účely je vhodná většina kvalitních běžně dostupných mycích prostředků.

Správné používání mycího prostředku

Používejte výhradně mycí prostředky určené pro myčky. Mycí prostředky ukládejte na suché a čisté místo. Mycí prostředky přidávejte do dávkovače až těsně před mytím nádobí. Dávkovač naplňte pouze potřebným množstvím mycího prostředku. Přílišné množství mycího prostředku může zapříčinit poškrábání sklenic a může vést ke špatnému rozpouštění mycího prostředku. Podrobnější informace získáte od výrobce mycího prostředku.

Plnění dávkovače mycího prostředku

1. Je-li víko dávkovače zavřené, zatlačením na západku jej otevřete, viz obrázek ①.
2. Prostor dávkovače je opatřen ryskami, které umožňují odměřit množství mycího prostředku. Dávkovač je možné naplnit maximálně 40 cm³ mycího prostředku.
3. Po otevření dávkovače nasypete do většího oddělení **B** 25 cm³ prostředku (v případě silně znečištěného nádobí) nebo 15 cm³ (v případě méně znečištěného nádobí), viz obrázek ②.
4. Pokud bylo nádobí ponecháno dlouhý čas neumyté a jsou na něm zaschlé zbytky potravin, nebo pokud je myčka maximálně zaplněna, nasypete 5 cm³ mycího prostředku do přihrádky předmytí **A** a spusťte myčku.
- V závislosti na stupni znečištění a tvrdosti vody bude možná potřeba přidat větší množství mycího prostředku.
5. Přiklopte víko dávkovače a zatlačením jej zavřete.



Použití kombinovaných tablet typu „3 v 1“

Obecná doporučení

Tyto produkty jsou mycí prostředky s integrovaným leštidlem a změkčovadlem (solí). V případě tablet 2v1 je třeba dávat pozor, jaké složky tyto tablety obsahují (zda mycí prostředek + leštadlo nebo prostředek + sůl). Obecně jsou kombinované přípravky dostatečně účinné pouze za určitých podmínek, protože obsahují předem dané množství mycího prostředku a leštidla/solí.

Co je třeba zvážit:

1. Před použitím těchto produktů byste měli nejprve ověřit, že tvrdost vaší vody umožňuje použití těchto tablet (viz doporučení výrobce na obalu produktu).
2. Tyto prostředky by měly být použity přesně podle doporučení výrobce prostředku.
3. Pokud jsou tyto kombinované přípravky ve formě tablet, nikdy je nevkládejte volně do prostoru myčky nebo do košíku na příbory. Vždy je umístěte do dávkovače mycího prostředku.
4. Pokud se při prvním použití produktu „3 v 1“ setkáte s problémy, obraťte se prosím na linku zákaznické podpory výrobce tablet.

Poznámky:

- Chcete-li při použití kombinovaných mycích prostředků docílit lepších výsledků, naplňte myčku solí a leštidlem a nastavte tvrdost vody a dávkování leštidla na nejnižší hodnoty.
- Rozpustnost mycích tablet různých výrobců se může v závislosti na teplotě a času lišit, proto nedoporučujeme používat tyto mycí prostředky v krátkých programech. Pro krátké programy jsou vhodnější práškové mycí prostředky.

Když se rozhodnete kombinované tablety nadále nepoužívat

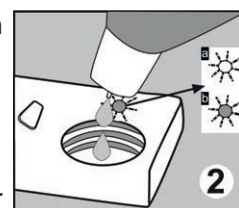
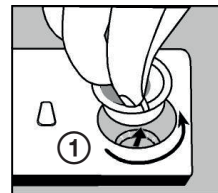
1. Naplňte zásobníky soli a leštidla.
2. Nastavte tvrdost vody na nejvyšší stupeň a spusťte mycí program naprázdno.
3. Nastavte správnou hodnotu tvrdosti vody.
4. Nastavte odpovídající dávkování leštidla.

Dávkovač leštidla**Funkce leštidla**

Leštadlo se automaticky dávkuje při závěrečném lešticím procesu a zabraňuje vytváření skvrn a šmouh během sušení. Navzdory rozšířenému omylu neslouží pouze k dosažení vyššího lesku nádobí, ale zvyšuje také efektivitu sušení. Proto je třeba dbát na to, aby bylo v dávkovači dostatečné množství vhodného leštidla.

Naplnění a nastavení dávkovače leštidla

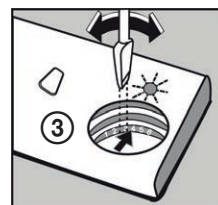
1. Dávkovač otevřete otočením víčka a víčko vyjměte ❶.
2. Opatrně dolévejte do dávkovače leštadlo, dokud indikátor úrovně leštidla ❷ neztmavne.
3. Vložte víčko zpět a otočením zajistěte na místě.
4. Pokud jsou po skončení mytí na nádobí kapky vody nebo vápnité skvrny, zvýšte dávkování leštidla. Pokud se na nádobí objeví bělavé lepivé skvrny nebo na nožích a sklu modravý potah, snižte dávkování leštidla. Dávkovač ❸ lze nastavit v rozsahu 1 až 6. Z výroby je dávkovač nastaven na stupeň 3.

**Kdy je třeba doplnit leštadlo**

Tmavý indikátor **B** znamená, že je v dávkovači dostatek leštidla, zatímco světlý indikátor **A** upozorňuje na potřebu doplnit dávkovač.

Upozornění

- Leštadlo, které při plnění přeteklo, vytřete savým hadříkem, zabráníte tak nadměrnému pění při dalším mytí. Do myčky používejte výhradně značková leštidla. Dávkovač leštidla nikdy neplňte jinými látkami. Mohlo by dojít k poškození myčky.



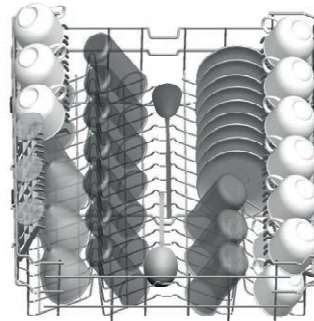
Plnění košů myčky

CZ

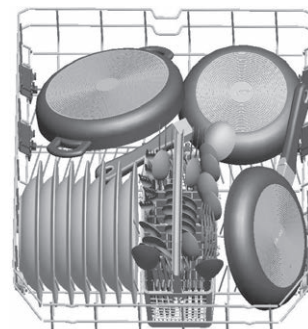
Nejlepších výsledků mytí dosáhnete tehdy, když se budete řídit následujícími pokyny. Funkce a vzhled košů na nádobí a příbory se mohou lišit podle modelu myčky.

Vkládání a vyjímání nádobí z košů

- Odstraňte z nádobí větší zbytky pokrmů. Připálené zbytky z pánví nechte odmočit. Nádobí není třeba předem oplachovat pod tekoucí vodou.
- Předměty ukládejte do myčky následujícím způsobem:
 - Předměty jako šálky, sklenice, hrnce, misky apod. ukládejte vzhůru dnem.
 - Nádoby se zakřivenými nebo vyklenutými částmi pokládejte šikmo tak, aby z nich mohla vytékat voda.
 - Všechny předměty urovnejte tak, aby se nemohly převrhnout.
 - Všechny předměty urovnejte tak, aby se ostříkovací ramena mohla volně pohybovat.
 - Lžice a lžičky můžete rozmístit mezi příbory tak, aby se neslepily k sobě.
- Sklenice s dlouhou stopkou ukládejte tak, aby se opíraly o hranu koše nebo o držák sklenic, nikoli o jiné předměty v myčce. Vysoké sklenice neopírejte vzájemně o sebe, taková pozice není stabilní a mohlo by dojít k jejich poškození.
- Velmi malé předměty by se do myčky dávat neměly, protože by mohly snadno propadnout košem.
- Aby se předešlo riziku zranění, ukládejte ostré předměty s dlouhou rukojetí (například servírovací vidličky nebo nože na chléb) ostřím směrem dolů nebo v horizontální poloze.
- Při plnění myčky by neměly být horní a spodní koš vysunuty současně, aby nedošlo k převrnutí.



Obrázek 1



Obrázek 2

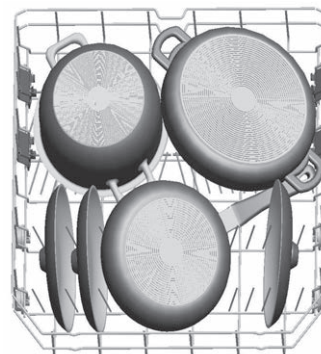
Plnění horního koše

Horní koš je určen pro křehčí a menší předměty, jako jsou sklenice, hrnky, šálky a podšálky, talíře, misky a mělké mísy (pokud nejsou příliš znečištěny). Nádobí a příbory ukládejte tak, aby je nemohl převrhnout proud stříkající vody.

Příklad vhodného uspořádání nádobí v horním koši je uveden na obrázku 1.

Plnění dolního koše

Větší předměty a předměty, které se obtížně myjí, tj. hrnce, pánve, poklice, talíře a mísy, doporučujeme vkládat do spodního koše. Talíře a poklice doporučujeme ukládat po stranách koše, aby nebránily rotaci horního ostříkovacího ramene. Hrnce, mísy apod. musí být vždy uloženy dnem vzhůru. Hluboké hrnce se ukládají šikmo, aby z nich mohla vytékat voda. Příklady vhodného uspořádání nádobí v dolním koši jsou uvedeny na obrázcích 2 a 3.



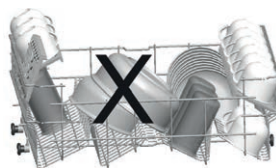
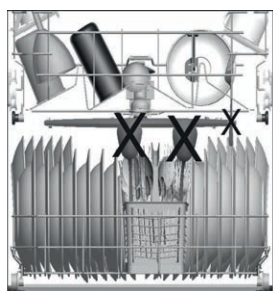
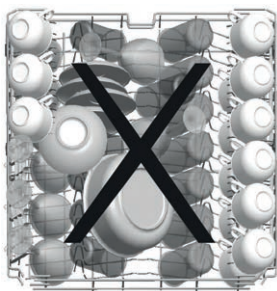
Obrázek 3

Sklopné držáky nádobí

Horní koš je vybaven držáky nádobí (A a B), které můžete použít v otevřené nebo zavřené poloze. V otevřené poloze A na ně můžete umístit šálky. V zavřené poloze B můžete do horního koše umístit vysoké sklenice. Můžete je použít také k podélnému umístění dlouhých vidliček, nožů nebo lžic.



Příklady nevhodného uspořádání nádobí



Nádobí nevhodné pro mytí v myčce

Zcela nevhodné

- Příbory s držadly ze dřeva, porcelánu, rohoviny nebo perletě.
- Nádobí z plastů, které nejsou odolné teplotě.
- Příbory s lepenými částmi, které nejsou odolné teplotě.
- Slepované nádobí a příbory.
- Cínové a měděné předměty.
- Křišťálové sklo.
- Ocelové předměty, které rezavějí.
- Dřevěná prkénka.
- Předměty ze syntetických vláken.

Nedoporučované

- Některé druhy skel, která mohou po často opakovaném mytí zmatnět.
- Stříbrné a hliníkové části, které mají sklon ztrácet při mytí barvu.
- Glazované vzory mohou při častém mytí v myčce vyblednout.

POZNÁMKY

- Nevkládejte předměty znečištěné cigaretovým popelem, voskem či barvami. Při nákupu nového vybavení kuchyně dbejte na to, aby bylo vhodné do myčky.
- Nikdy myčku nepřetěžujte. Nepoužívejte nádobí, které není vhodné pro použití v myčce. Jen tak dosáhnete dobrých výsledků a ušetříte energii.

UPOZORNĚNÍ

- Ujistěte se, že žádný předmět neprochází dnem koše.
- Ostré předměty ukládejte vždy ostřím dolů!

Poškození sklenic a jiného nádobí

Možné příčiny:

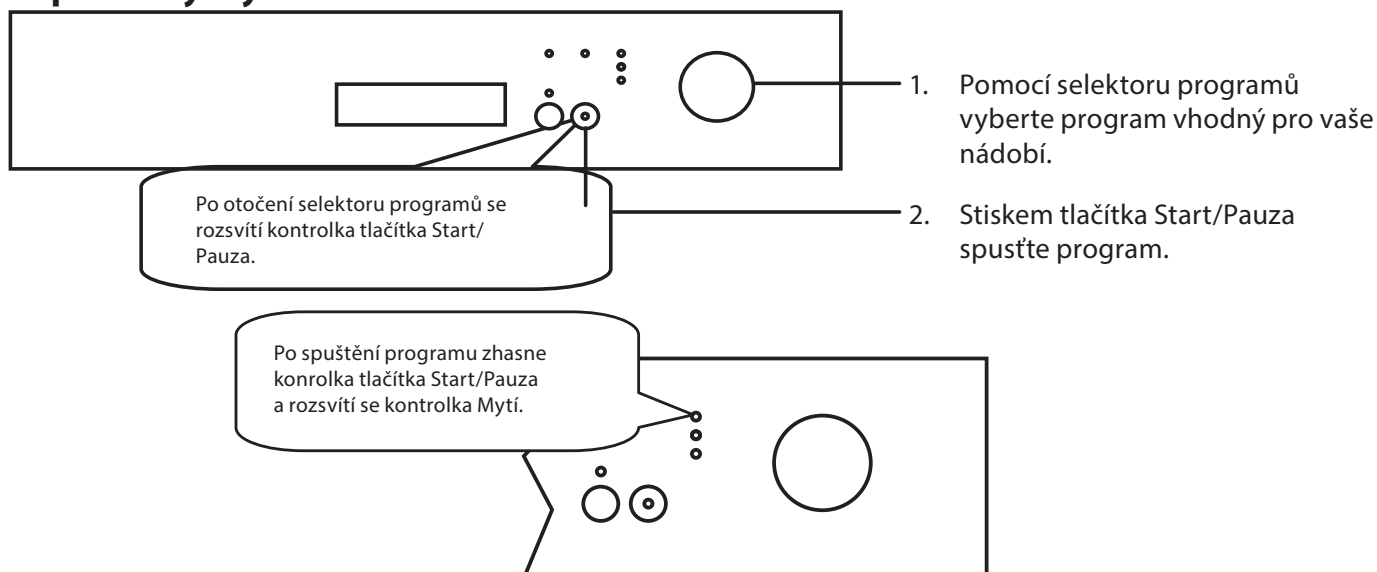
- Nevhodný typ skla nebo výrobku. Chemické složení mycího prostředku.
- Nevhodná teplota vody a délka programu.

Doporučená řešení:

- Používejte skleněné a porcelánové nádobí, které je výrobcem označeno pro použití v myčce.
- Používejte jemné mycí prostředky určené pro příslušné nádobí. V případě potřeby si od výrobce mycího prostředku vyžádejte další informace.
- Vyberte program s nižší teplotou.
- Sklo a příbory vyjměte z myčky co nejdříve po skončení mytí, zabráníte tak možnému poškození.

SPUŠTĚNÍ MYČKY A VOLBA MYČÍHO PROGRAMU

CZ Zapnutí myčky



Sledování programu

Průběh programu můžete sledovat prostřednictvím kontrolky na ovládacím panelu.



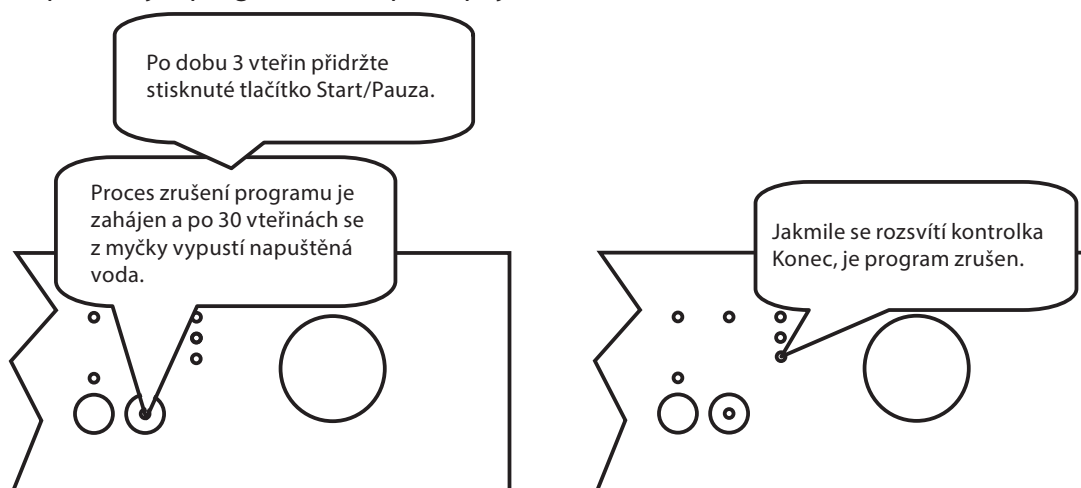
Změna programu

Pokud chcete v průběhu mycího cyklu změnit program, postupujte následovně:

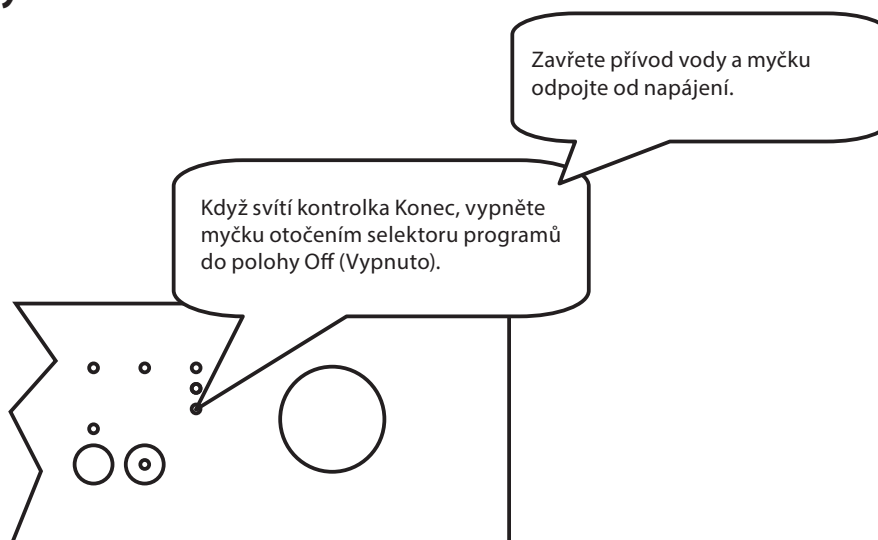


Zrušení programu

Pokud chcete probíhající program zrušit, postupujte následovně.



Vypnutí myčky



POZNÁMKY

- Po dokončení mycího programu můžete lehce pootevřít dvířka myčky, aby se urychlil proces sušení.
- Dvířka otevírejte opatrně, pára unikající z otevřených dvířek je horká!
- Pokud v průběhu mycího programu otevřete dvířka myčky nebo je přerušeno napájení, bude myčka po zavření dvířek nebo obnovení napájení pokračovat v programu.
- Během provozu je otevírání dvířek nebezpečné, protože hrozí nebezpečí opaření horkou vodou.
- Pokud dojde k otevření dvířek nebo přerušení napájení během fáze sušení, bude program ukončen. Myčka je připravena k volbě nového programu.

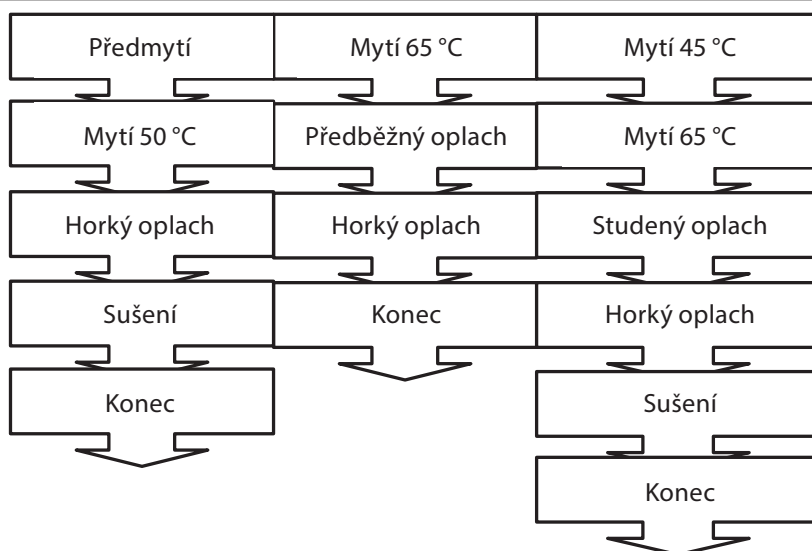
Vyjmutí nádobí z myčky

- Před vyjmutím nádobí z myčky vyčkejte několik minut, abyste nemanipulovali s nádobím, dokud je ještě horké a hrozí větší riziko rozbití. Nádobí také lépe oschne.
- Nejdříve vyprázdněte dolní koš a potom horní. Tak se vyhnete skapávání vody z horního koše do spodního.

POPIS MYCÍCH PROGRAMŮ

CZ

Označení programu	Referenční		
Název programu a teploty	Eco 50°C	Rychlý 50 min / 65°C	Intenzivní 65 °C
Typ znečištění	káva, mléko, čaj, studené pokrmky, zelenina, krátkodobé	polévky, omáčky, těstoviny, vejce, pilaf, brambory, pečená a smažená jídla	polévky, omáčky, těstoviny, vejce, pilaf, brambory, pečená a smažená jídla
Míra znečištění	střední	střední	silné
Množství mycího prostředku B: 25/15 cm³, A: 5 cm³	A+B	A+B	A+B



Délka programu (min)	165	50	117
Spotřeba energie (kWh)	1,00	1,35	1,61
Spotřeba vody (l)	12,0	12,7	17,2

Pro poloviční náplň platí následující hodnoty

Délka programu (min)	145	46	96
Spotřeba energie (kWh)	0,97	1,22	1,40
Spotřeba vody (l)	12,0	12,7	12,2

Upozornění:

- Krátké programy nezahrnují fázi sušení.
- Výše deklarované hodnoty byly získány v laboratorních podmínkách v souladu s příslušnými normami. Skutečné hodnoty se mohou lišit v závislosti na podmínkách používání a na podmínkách prostředí (tlak vody, napětí v síti, teplota vody na vstupu a okolní teplota).

ÚDRŽBA A ČIŠTĚNÍ

Pravidelné čištění myčky prodlužuje životnost spotřebiče.

CZ

Čištění vnějšího povrchu

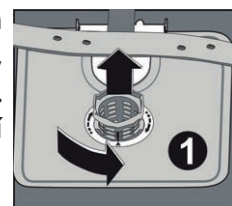
- Ovládací panel čistěte mírně navlhčeným hadříkem. Po čištění proveďte důkladné osušení.
- K čištění částí myčky nikdy nepoužívejte ostré nástroje, brusné prášky nebo agresivní čističe.

Čištění dvířek

- K čištění okrajů kolem dvířek používejte pouze hadřík navlhčený teplou vodou. Nepoužívejte žádné čističe ve spreji, aby nedošlo ke vniknutí vody do zámku dvířek nebo elektrických komponent. Nepoužívejte ani žádné abrazivní čističe nebo brusné prášky, které by mohly poškrábat povrch spotřebiče. I některé papírové utěrky mohou zanechat na povrchu stopy nebo škrábance.

Čištění vnitřku myčky

- Uvnitř myčky může docházet ke kumulaci mastnoty a vápenných usazenin. V takovém případě myčku vyčistíte následujícím způsobem: Naplňte dávkovač mycího prostředku, vyberte mycí program s vysokou teplotou a program spusťte bez vloženého nádobí. Pokud je tento postup neúčinný, použijte speciální čisticí prostředky určené k čištění myček.

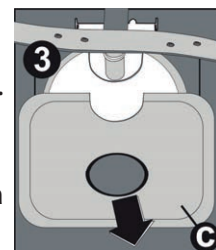
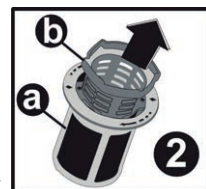


Filtrační systém

Filtr chrání čerpadlo před vniknutím větších kusů pokrmů a jiných objektů. Zbytky pokrmů mohou filtr ucpat. Proto je třeba filtr čas od času vyjmout a vyčistit.

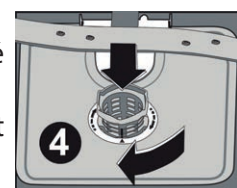
Filtrační systém sestává z jemného mikrofiltru **A**, hrubého filtru **B** a plochého (hlavního) filtru **C**.

1. Chcete-li vyjmout a vyčistit sestavu filtru, otočte jím proti směru hodinových ručiček a vytáhněte jej směrem nahoru **1**.
2. Vytáhněte a odejměte plochý filtr **3**.
3. Poté z mikrofiltru vytáhněte hrubý filtr **2** a mikrofiltr propláchněte pod tekoucí vodou.
4. Vraťte na své místo plochý filtr.
5. Do mikrofiltru vložte hrubý filtr a srovnejte podle rysek.
6. Mikrofiltr zasuněte do plochého filtru a otočte ve směru šipky tak, aby byl zajištěn na místě **4**.



UPOZORNĚNÍ

- Pravidelné čištění filtru zajišťuje optimální výkon a výsledky mytí. Filtr účinně zachycuje částice z mycí vody a umožňuje tak recyklaci vody během cyklu.
- **Myčka se nesmí nikdy používat bez filtru!** Nesprávné uložení filtru může snížit výkon stroje a poškodit nádobí a příbory.
- Při čištění na filtr neklepejte. Zdeformovaný filtr negativně ovlivní funkčnost myčky.

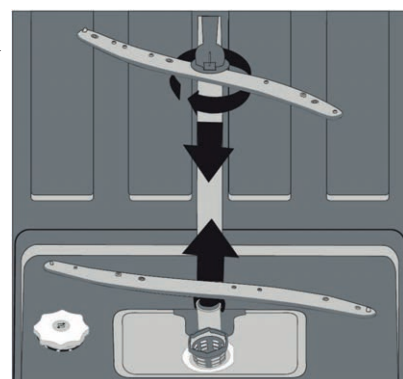


Čištění ostříkovačích ramen

Pravidelné čištění ostříkovačích ramen od chemikálií z tvrdé vody je velmi důležité, protože vznikající vodní kámen zanáší trysky a ložiska. Horní ostříkovačí rameno můžete vyjmout po vyšroubování matice na vrchu ramene. Spodní rameno odejměte tahem nahoru. Ostříkovačí ramena opláchněte v teplé vodě a jemným kartáčkem očistěte trysky. Po důkladném opláchnutí nasadte ramena zpět.

Filtr přívodní hadice

Filtr přívodní hadice zabraňuje poškození myčky nečistotami, které by se mohly do spotřebiče dostat z vodovodního potrubí. Čas od času zkontrolujte filtr a hadici a v případě potřeby vyčistěte. Chcete-li filtr vyčistit, zavřete



přívod vody a odšroubujte hadici od kohoutku. Vyjměte filtr a propláchněte jej pod tekoucí vodou. Vyčištěný filtr nasadte na své místo a našroubujte hadici zpět na kohoutek.

Jak udržet myčku v dobrém stavu

Po každém mytí

Po každém mytí zavřete přívod vody do přístroje a ponechte dvířka mírně otevřená tak, aby z vnitřku vyprchala vlhkost a pachy.

Odpojte napájecí přívod

Před každým čištěním a údržbou odpojte napájecí přívod ze síťové zásuvky. Neriskujte.

Nepoužívejte rozpouštědla ani abrazivní čisticí prostředky

Na čištění vnějších a gumových částí myčky nikdy nepoužívejte rozpouštědla ani abrazivní čisticí prostředky. Používejte pouze hadřík navlhčený v teplé mýdlové vodě. Skvrny a usazeniny z vnitřních povrchů myčky odstraníte hadříkem zvlhčeným ve slabém octovém roztoku nebo speciálním prostředkem určeným pro myčku.

O dovolené

Pokud myčku nebudete delší dobu používat, proveďte mycí cyklus bez nádobí, odpojte přívod elektřiny, uzavřete přívod vody a nechte dvířka myčky pootevřená. Zabráníte tak vzniku zápachu uvnitř spotřebiče a šetříte těsnění dvířek.

Stěhování myčky

Pokud je nutné myčku přemístit, snažte se ji přepravovat ve svislé poloze. Pokud je to nezbytně nutné, může být položena na zadní část.












Těsnění

Zbytky pokrmů, které se zachytí v těsnění dvířek, představují jeden z faktorů tvorby zápachu v myčce. Vzniku zápachu zabráníte pravidelným čištěním těsnění vlhkou houbičkou.

ODSTRAŇOVÁNÍ POTÍŽÍ

Chybové kódy

Jednotlivé chybové kódy jsou indikovány pomocí kontrolky čelního panelu. Doporučení následující tabulky vám mohou pomoci problém vyřešit. Pokud potíže přetrvávají, obraťte se na autorizovaný servis.

Kód chyby			Popis chyby	Řešení
Mytí	Konec	Start/Pauza		
			Nedostatečný přísun vody.	<ul style="list-style-type: none"> Ujistěte se, že je přívod vody zcela otevřen. Zavřete přívod vody, odpojte hadici od přívodu a vyčistěte vstupní filtr hadice. Myčku znovu spusťte a pokud potíže přetrvávají, obraťte se na servis.
			Chyba kontinuálního přísunu vody.	<ul style="list-style-type: none"> Zavřete přívod vody. Obraťte se na servis.
			Nelze vypustit odpadní vodu.	<ul style="list-style-type: none"> Ucpaná odpadní hadice. Mohou být ucpané filtry myčky. Myčku vypněte a zapněte a proveďte zrušení programu. Pokud potíže přetrvávají, obraťte se na servis.
			Nelze dosáhnout požadované teploty vody. Vadný topný článek nebo snímač teploty.	<ul style="list-style-type: none"> Obraťte se na servis.
			Aktivoval se alarm přetečení vody.	<ul style="list-style-type: none"> Vypněte myčku a zavřete přívod vody. Obraťte se na servis.
			Vadná elektronická karta.	<ul style="list-style-type: none"> Obraťte se na servis.

Pokud svítí jedna z kontrolek programu a tlačítko Start/Pauza bliká:

- Jsou otevřená dvířka myčky. Zavřete je.

Pokud se nespustí program

- Zkontrolujte, zda je napájecí šňůra zapojena do zásuvky
- Zkontrolujte domovní pojistky/jističe.
- Ujistěte se, že je otevřený přívod vody.
- Ujistěte se, že jsou zavřená dvířka myčky
- Ujistěte se, že jste myčku zapnuli tlačítkem vypínače.
- Zkontrolujte, zda nejsou ucpané filtry myčky a filtr přívodní hadice.

Pokud blikají kontrolky „Mytí/Sušení“ a „Konec“

- Je aktivní alarm přetečení vody.
- Zavřete přívod vody a obraťte se na autorizovaný servis.

Pokud po ukončení procesu mytí nezhasnou kontrolky

- Je stále zapnuté tlačítko vypínače.

Pokud v dávkovači mycího prostředku zůstávají zbytky mycího prostředku

- Mycí prostředek jste nasypali do mokrého dávkovače.

Pokud na konci programu zůstává v myčce voda

- Odpadní hadice je ucpaná nebo překroucená.
- Jsou ucpané filtry.
- Program ještě neskončil.

Pokud se myčka uprostřed procesu zastaví

- Výpadek napájení
- Závada přívodu vody.
- Program byl přepnut do režimu pauzy.

Pokud se během procesu mytí ozývají zvuky otřesů a nárazů

- Nesprávně rozmístěné nádobí.
- Ostříkovací ramena narážejí do nádobí.

UPOZORNĚNÍ

- Pokud dojde k úniku vody, zavřete přívodní vodovodní ventil a obraťte se na autorizované servisní středisko. Pokud je na dně mycího prostoru voda v důsledku přetečení nebo úniku, odstraňte ji před novým spuštěním myčky.

Pokud na nádobí zůstaly zbytky potravin

- Nádobí bylo v myčce nevhodně uspořádáno, voda z ostříkovacích ramen se nedostala ke všem talířům.
- Koš je přeplněný.
- Talíře se opírají jeden o druhý.
- Příliš malé množství mycího prostředku.
- Zvolen nevhodný mycí program.
- Ostříkovací ramena jsou ucpaná zbytky pokrmů.
- Ucpané filtry.
- Nesprávně instalované filtry.
- Ucpané vypouštěcí čerpadlo.

Pokud jsou na nádobí bělavé skvrny

- Bylo použito velmi malé množství mycího prostředku.
- Dávkovač leštidla je nastaven na nedostatečný stupeň.
- Navzdory vysokému stupni tvrdosti vody nebyla ve změkčovači použita speciální sůl.
- Změkčovač vody je nastaven na nedostatečný stupeň.
- Víčko zásobníku soli není řádně zavřené.

Pokud není nádobí řádně osušeno

- Byl vybrán program bez sušení.
- Dávkovač leštidla je nastaven na nedostatečný stupeň.
- Nádobí jste vyjmuli příliš brzy.

Pokud jsou na nádobí rezavé skvrny

- Nízká kvalita nerezového nádobí.
- Vysoká koncentrace soli v mycí vodě.
- Víčko zásobníku soli není řádně zavřené.
- Při plnění zásobníku soli došlo ke kontaminaci nádobí a vnitřku myčky.
- Špatné uzemnění myčky.

Pokud potíže přetrvávají i po provedení doporučených opatření, nebo se objeví jiné závady, obraťte se na autorizovaný servis.

TECHNICKÉ ÚDAJE

CZ

Technické údaje pro myčku do domácnosti podle předpisů EU č. 1059/2010:

Výrobce	ECG
Model	EDF 6013 WA+
EAN	8592131237834
Počet sad nádobí	12
Energetická třída ¹	A+
Roční spotřeba energie ²	285 kWh
Spotřeba energie na standardní mycí cyklus	1,00 kWh
Spotřeba energie ve vypnutém stavu	0,50 W
Spotřeba energie v pohotovostním režimu	1,00 W
Roční spotřeba vody ³	3360 l
Třída účinnosti sušení ⁴	A
Standardní mycí cyklus ⁵	Eco 50 °C
Délka programu standardního mycího cyklu	155 min
Hlučnost	54 dB(A)
Montáž	Samostatně stojící
Výška	850 mm
Výška (bez vrchní desky)	820 mm
Šířka	598 mm
Hloubka	598 mm
Hmotnost	46 kg
Příkon	2200 W
Jmenovité napětí / frekvence	220–240 Vac / 50 Hz
Proud	10 A
Tlak vody (hydrodynamický tlak)	0,3–10,0 bar = 0,03–1,0 MPa

Poznámka:

- 1 A + + + (nejvyšší účinnost) až D (nejnižší účinnost)
- 2 Spotřeba energie 285 kWh za rok je kalkulována na základě 280 standardních mycích cyklů s použitím studené vody a programů s nižší energetickou spotřebou. Skutečná spotřeba energie závisí na způsobu používání spotřebiče.
- 3 Spotřeba vody 3360 litrů za rok je kalkulována na základě 280 standardních mycích cyklů. Skutečná spotřeba vody závisí na způsobu používání spotřebiče.
- 4 A (nejvyšší účinnost) až G (nejnižší účinnost)
- 5 Program Eco 50 °C je referenčním programem, ke kterému jsou vztaženy údaje energetického štítku. Je vhodný pro mytí běžně znečištěného nádobí a zároveň se jedná o nejúčinnější program ve smyslu spotřeby energie a vody pro tuto kategorii nádobí.

Přístroj splňuje evropské normy a předpisy v současném znění:

- LVD 2006/95/EC
- EMC2004/108/EC
- EUP 2009/1016

Výše uvedené hodnoty byly naměřeny za specifických pracovních podmínek v souladu s příslušnými normami. Výsledky se mohou významně lišit v závislosti na množství a míře znečištění nádobí, tvrdosti vody, množství mycího prostředku apod.

Tento návod k použití je zpracován podle norem a předpisů Evropské unie.

VYUŽITÍ A LIKVIDACE ODPADU

Balící papír a vlnitá lepenka – odevzdat do sběrných surovin. Přebalová folie, PE sáčky, plastové díly – do sběrných kontejnerů na plasty.

CZ

LIKVIDACE VÝROBKU PO UKONČENÍ ŽIVOTNOSTI

Likvidace použitých elektrických a elektronických zařízení (platí v členských zemích EU a dalších evropských zemích se zavedeným systémem třídění odpadu)

Vyobrazený symbol na produktu nebo na obalu znamená, že s produktem by nemělo být nakládáno jako s domovním odpadem. Produkt odevzdejte na místo určené pro recyklaci elektrických a elektronických zařízení. Správnou likvidací produktu zabráníte negativním vlivům na lidské zdraví a životní prostředí. Recyklace materiálů přispívá k ochraně přírodních zdrojů. Více informací o recyklaci tohoto produktu Vám poskytne obecní úřad, organizace pro zpracování domovního odpadu nebo prodejní místo, kde jste produkt zakoupili.




08/05

Tento výrobek splňuje požadavky směrnic EU o elektromagnetické kompatibilitě a elektrické bezpečnosti.



Návod k obsluze je k dispozici na webových stránkách www.ecg.cz.
Změna textu a technických parametrů vyhrazena.


 **ENERG** Y IJA
енергия · ενεργεια IE IA


ECG EDF 6013 WA+


A+++
A++
A+ **A+**
A
B
C
D


ENERGIA · ЕНЕРГИЯ · ΕΝΕΡΓΕΙΑ
ENERGIJA · ENERGY · ENERGIE
ENERGI

285
kWh/annum

 **3360**
L/annum

 ABCDEFG

 **12**

 **54**
dB

2010/1059

OBSAH

POPIS	19
Ovládací panel	19
Vnútro umývačky	20
POKYNY NA INŠTALÁCIU	20
Umiestnenie umývačky	20
Pripojenie hadice prívodu vody	20
Pripojenie odpadovej hadice	21
Inštalácia umývačky pod pracovnú dosku kuchynskej linky	21
Zapojenie do siete	21
POKYNY NA POUŽÍVANIE	22
Pred prvým uvedením do prevádzky	22
Zmäkčovač vody	22
Použitie umývacieho prostriedku	24
Dávkovač leštidla	25
Plnenie košov umývačky	26
SPUSTENIE UMÝVAČKY A VOĽBA UMÝVACIEHO PROGRAMU	28
Zapnutie umývačky	28
Zmena programu	28
Zrušenie programu	29
Vypnutie umývačky	29
Vybratie riadu z umývačky	29
POPIS UMÝVACÍCH PROGRAMOV	29
ÚDRŽBA A ČISTENIE	31
Filtročný systém	31
Čistenie ostrekovacích ramien	31
Filter prívodnej hadice	31
ODSTRAŇOVANIE PROBLÉMOV	32
Chybové kódy	32
TECHNICKÉ ÚDAJE	34

BEZPEČNOSTNÉ POKYNY

Čítajte pozorne a uschovajte na budúcu potrebu!

SK

Varovanie: Bezpečnostné opatrenia a pokyny uvedené v tomto návode nezahŕňajú všetky možné podmienky a situácie, ku ktorým môže dôjsť. Používateľ musí pochopiť, že faktorom, ktorý nie je možné zabudovať do žiadneho z výrobkov, je zdravý rozum, opatrnosť a starostlivosť. Tieto faktory teda musia byť zaistené používateľom/používateľmi používajúcimi a obsluhujúcimi toto zariadenie. Nezodpovedáme za škody spôsobené počas prepravy, nesprávnym používaním, kolísaním napätia alebo zmenou či úpravou akejkoľvek časti zariadenia.

Aby nedošlo k vzniku požiaru alebo k úrazu elektrickým prúdom, mali by sa pri používaní elektrických zariadení vždy dodržiavať základné opatrenia, vrátane nižšie uvedených opatrení:

- Tento spotrebič môžu používať deti staršie ako 8 rokov a staršie a osoby so zníženými fyzickými či mentálnymi schopnosťami alebo s nedostatkom skúseností a znalostí, ak sú pod dozorom alebo boli poučené o používaní spotrebiča bezpečným spôsobom a rozumejú nebezpečenstvám pri nesprávnom používaní. Deti sa so spotrebičom nesmú hrať. Čistenie a údržbu vykonávanú užívateľom nesmú vykonávať deti, ak nie sú staršie ako 8 rokov a pod dozorom.
- Dvierka a koše na riad neotvárajte násilím, nesadajte si na dvierka ani na ne nestúpajte.
- Po skončení umývania sa nedotýkajte ohrievacieho telesa.
- Nespúšťajte umývačku, kým nie je riadne usadená. Ak je umývačka v prevádzke, otvárajte dvierka veľmi opatrne, pretože hrozí nebezpečenstvo oparenia.
- Na otvorené dvierka nekladte žiadne ťažké predmety, umývačka by sa mohla preklopiť.
- Pri vkladaní riadu na umývanie:
 1. Predmety s ostrými hranami umiestnite tak, aby nepoškodili tesnenie dvierok.
 2. Pozor: Nože a podobné ostré predmety sa musia do košov ukladať vo vodorovnej polohe alebo ostrím dole.
- Pri použití umývačky dbajte na to, aby sa plastové predmety nemohli dostať do priameho kontaktu s ohrievacími telesami.
- Po skončení umývacieho cyklu skontrolujte, či je dávkovač umývacieho prostriedku prázdny.
- V umývačke neumývajte plastový riad, ktorý nie je označený ako vhodný na umývanie v umývačke. .
- Používajte výhradne umývacie prostriedky a leštidlá určené pre umývačky.
- Používajte iba umývacie prostriedky a leštidlá určené pre automatické umývačky. Nikdy nepoužívajte mydlá, pracie prášky alebo saponáty na ručné umývanie.
- Chráňte prístroj pred deťmi.
- Zabráňte deťom, aby sa dostali do styku s umývacím prostriedkom. Nedovoľte im priblížiť sa k otvoreným dvierkam, vnútri môžu byť stále zvyšky umývacích prostriedkov.
- Umývacie prostriedky sú silne zásadité a pri prehltnutí môžu byť mimoriadne nebezpečné! Zabráňte kontaktu s pokožkou a očami. Ak sú dvierka otvorené, nedovoľte deťom, aby sa k umývačke približovali.
- Nenechávajte dvierka otvorené, je možné o ne ľahko zakopnúť.
- Ak sa poškodí napájací kábel, smie ho nahradiť iba výrobca, servisný pracovník alebo iná kvalifikovaná osoba, aby sa predišlo nebezpečenstvu úrazu elektrickým prúdom.
- Zaisťte ekologickú likvidáciu obalového materiálu.
- Umývačku používajte výhradne na účel, na aký bola navrhnutá.
- Napájací kábel nesmie byť pri inštalácii natiahnutý, zohýbaný ani zaťažený. Pred zapojením sa nedotýkajte ovládacích prvkov.
- Pri inštalácii pripojte k prístroju novú súpravu hadíc, staré hadice by sa už nemali znovu používať.
- Ak sú v spodnej časti spotrebiča vetracie otvory, nesmú byť zakryté kobercom.
- Tento spotrebič je určený na použitie v domácnosti a podobných priestoroch, ako sú:
 - kuchynské kúty v obchodoch, kanceláriách a ostatných pracoviskách
 - spotrebiče používané v poľnohospodárstve
 - spotrebiče používané hosťami v hoteloch, motelloch a iných obytných oblastiach
 - spotrebiče používané v podnikoch zaisťujúcich nocľah s raňajkami

UZEMNENIE SPOTREBIČA

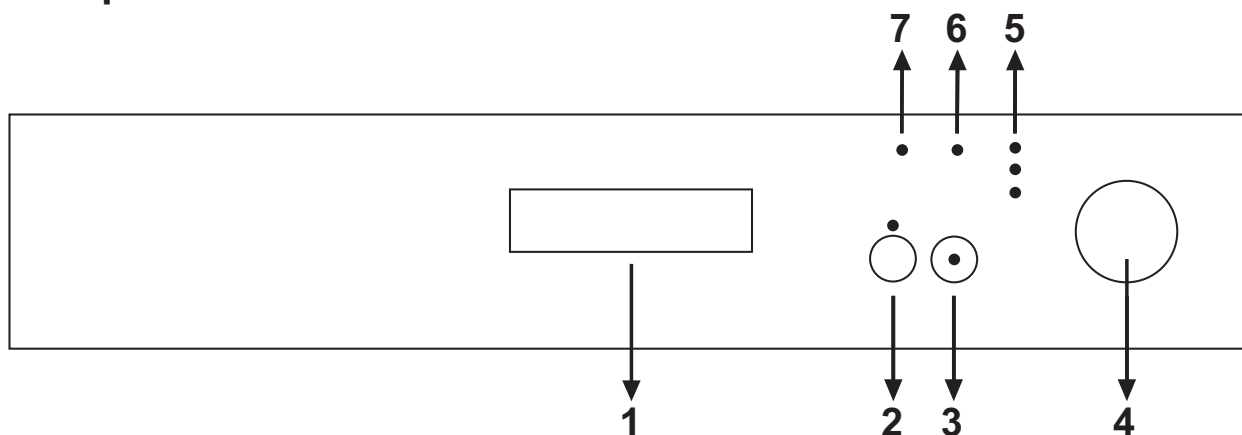
- Tento spotrebič musí byť uzemnený. V prípade poruchy alebo havárie znižuje uzemnenie riziko úrazu elektrickým prúdom. Prístroj je vybavený trojžilovým napájacím káblom opatreným vidlicou s uzemňovacím kontaktom. V súlade s miestne platnými predpismi a vyhláškami musí byť napájací kábel pripojený do riadne uzemnenej sieťovej zásuvky. Nesprávne pripojenie uzemňovacieho vodiča môže zvýšiť riziko úrazu elektrickým prúdom.

- Ak nie ste presvedčení o správnom uzemnení prístroja, obráťte sa na kvalifikovaného technika. Ak vidlica napájacieho kábla prístroja nezodpovedá vašej zásuvke, požiadajte kvalifikovaného technika o jej výmenu.

POPIS

Ovládací panel

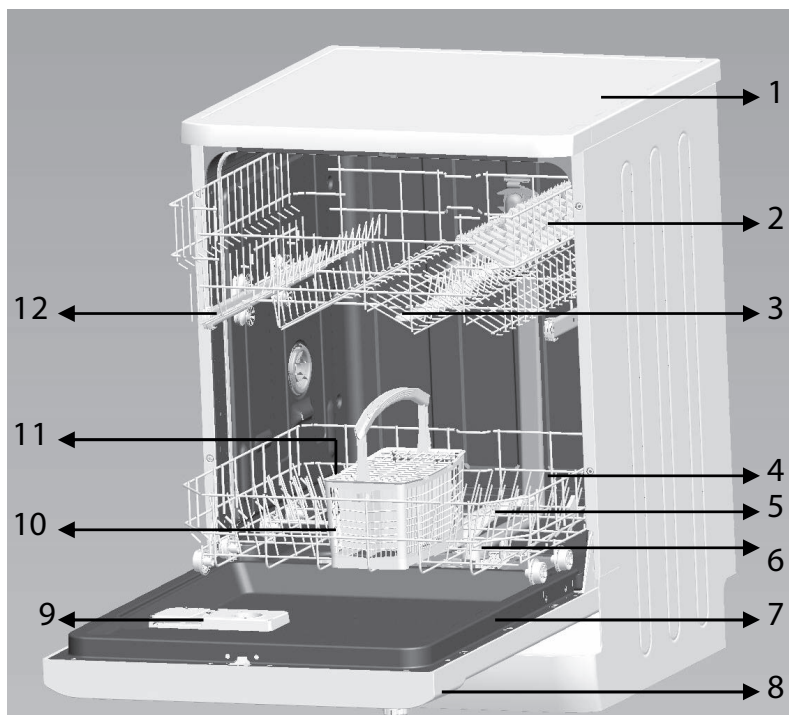
SK



- 1. Držadlo dvierok**
Držadlo slúži na otváranie a zatváranie dvierok umývačky.
- 2. Tlačidlo odloženého štartu a polovičnej náplne**
Opakovaným stlačením tlačidla je možné odložiť štart umývania o 3, 6 alebo 9 hodín. Funkciu polovičnej náplne je možné aktivovať pomocou stlačenia a podržania tlačidla (2) na 3 sekundy.
- 3. Tlačidlo Štart/Pauza**
Stlačením tlačidla Štart/Pauza spustíte program vybraný pomocou selektora programov (4). Rozsvieti sa stavová kontrolka umývania. V prípade zastavenia programu v čase, keď svieti kontrolka umývania, bude blikať kontrolka tlačidla Štart/Pauza.
- 4. Vypínač/Selektor programov**
Pomocou selektora môžete vybrať najvhodnejší program pre váš riad. V pozícii Off (Vypnuté) je umývačka vypnutá.
- 5. Indikátor priebehu programu**
Pomocou indikátorov „Umývanie/Sušenie/Koniec“ môžete sledovať priebeh programu.
 - Umývanie
 - Sušenie
 - Koniec
- 6. Kontrolka nedostatku soli**
Ak je v umývačke nedostatok zmäkčujúcej soli, kontrolka sa rozsvieti. V takom prípade doplňte soľ.
- 7. Kontrolka nedostatku leštidla**
Ak je v umývačke nedostatok leštidla, kontrolka sa rozsvieti. V takom prípade doplňte leštidlo.

Vnútro umývačky

1. Vrchná doska
2. Horný kôš s priehradkami
3. Horné ostrekovacie rameno
4. Spodný kôš
5. Spodné ostrekovacie rameno
6. Filtre
7. Menovitý štítok
8. Ovládací panel
9. Dávkovač umývacieho prostriedku a leštidla
10. Košík na príbory
11. Zmäkčovač vody
12. Pojazdová koľajnica horného koša



POKYNY NA INŠTALÁCIU

VAROVANIE!

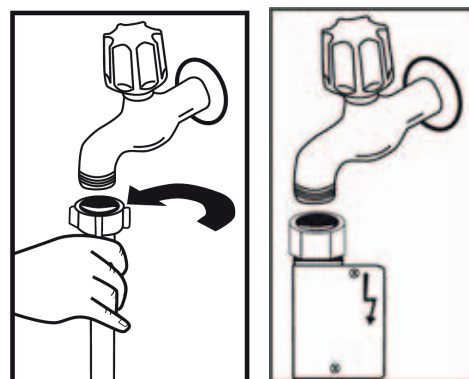
- Pripojenie umývačky k elektrickému napájaniu a prívodu vody zverte kvalifikovaným profesionálom.
- Spotrebič nesmie stáť na prívodnej alebo odpadovej hadici, ani na elektrickom napájacom kábli.
- Umývačka musí byť pripojená k zdroju vody novou súpravou hadíc. Starú prívodnú hadicu nepoužívajte.

Umiestnenie umývačky

- Pred inštaláciou vybalte umývačku a zbavte ju všetkých obalov podľa pokynov na obale a skontrolujte, či počas prepravy nedošlo k poškodeniu. Ak zistíte akékoľvek poškodenie, prerušte inštaláciu a kontaktujte predajcu.
- Umývačku neinštalujte na miesta, kde môže teplota poklesnúť pod 0 °C.
- Pri výbere miesta na umývačku dbajte na to, aby bolo možné ľahko vkladať a vyberať riad.
- Umývačku umiestnite do blízkosti prívodu vody a odpadu.
- Pri premiestňovaní nezdvíhajte umývačku za dverka ani za predný panel.
- Umývačku je možné tiež zasunúť pod kuchynskú pracovnú dosku. Dajte pozor, aby pri zasunutí umývačky na miesto nedošlo k priškripeniu prívodov vody a odpadu. Zaistite, aby umývačka nestála na elektrickom prívode.
- Umývačku postavte na rovnú tvrdú podlahu. Pomocou nastaviteľných nôžok zarovnajte umývačku do vodorovnej polohy. Vodorovná poloha zaistí vyššiu stabilitu, zamedzí pohybom umývačky a obmedzí vibrácie a hlučnosť. Správne postavenie umývačky tiež uľahčí otváranie a zatváranie dveriek.
- Ak sa dverka umývačky správne nezatvárajú, skontrolujte, či umývačka stojí stabilne a vodorovne a v prípade potreby vyrovnejte pomocou nastaviteľných nôžok.

Pripojenie hadice prívodu vody

1. Tlak vody musí byť v rozmedzí 0,03 až 1,0 MPa. Ak je tlak vody nižší, obráťte sa na svojho technika.
2. Zaistite, aby nebola prívodná hadica ohnutá alebo skrútená.
3. Ak sú vodovodné rúrky nové alebo sa dlho nepoužívali, nechajte najprv odtiecť dostatočné množstvo vody, kým nevyteká celkom čistá voda.
4. Nasadte koncovku hadice na prívod vody a utiahnite závitovú spojku.
5. Skontrolujte tesnosť spojenia.



6. Pred použitím umývačky celkom otvorte kohútik prívodu.

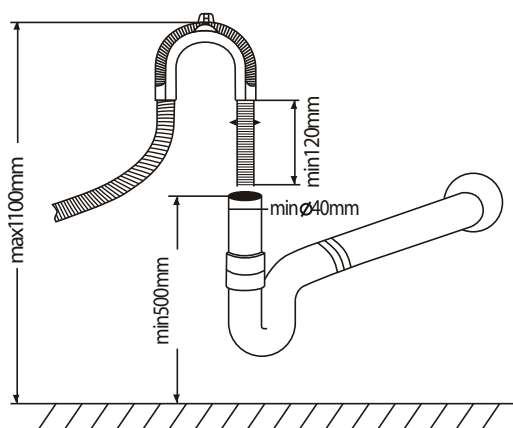
Poznámka: Niektoré modely používajú bezpečnostnú hadicu so systémom Aquastop, ktorý v prípade poruchy spotrebiča alebo poškodenia hadice preruší prívod vody. Hadicu v žiadnom prípade neupravujte a zabráňte jej priškripeniu alebo prelomeniu.

Pripojenie odpadovej hadice

Odpadovú hadicu pripojte k odpadovému potrubiu a zaistite, aby sa hadica neohýbala ani nelámala. Ak je dĺžka odpadovej hadice nedostatočná, obráťte sa na autorizovaný servis so žiadosťou o dlhšiu hadicu z rovnakého materiálu. **Majte na pamäti, že hadica nesmie byť ani s predĺžením dlhšia než 4 metre.** Dlhšia odpadová hadica by znemožnila správnu funkciu umývačky. Hadicu pevne pripevnite k odpadovému potrubiu, aby sa počas činnosti umývačky nemohla uvoľniť.

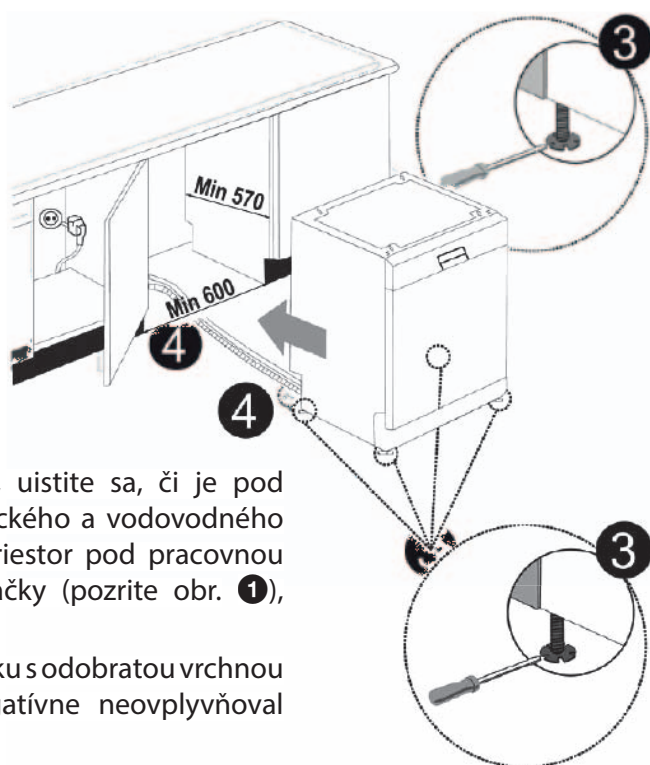
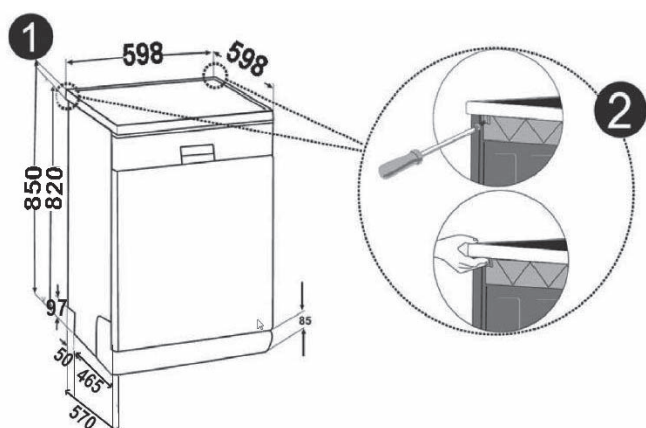
Pripojenie k sifónu drezu

Pripojenie odpadu musí byť umiestnené vo výške medzi 50 cm (minimum) a 100 cm (maximum) nad dnom umývačky. Odpadová hadica by mala byť prichytená svorkou. Voľný koniec hadice nesmie byť ponorený vo vode.



SK

Inštalácia umývačky pod pracovnú dosku kuchynskej linky



Ak chcete umývačku umiestniť pod pracovnú dosku, uistite sa, či je pod pracovnou doskou dostatok miesta a dispozícia elektrického a vodovodného vedenia umožňuje túto inštaláciu. Ak usúdite, že je priestor pod pracovnou doskou kuchynskej linky vhodný na inštaláciu umývačky (pozrite obr. 1), odoberte vrchnú dosku umývačky, pozrite obr. 2.

Upozornenie: Priestor, do ktorého umiestňujete umývačku s odobratou vrchnou doskou, by mal byť stabilný, aby negatívne neovplyvňoval stabilitu umývačky.

Ak chcete odobrať vrchnú dosku umývačky, odstráňte skrutky, ktorými je doska prichytená k zadnej stene umývačky. Potom zatlačte vrchnú dosku 1 cm smerom dozadu a odoberte ju.

Pomocou nastaviteľných nôžok vyrovnajte sklon podlahy (pozrite obr. 3). Umývačku zasuňte na pripravené miesto v kuchynskej linky. Dajte pozor, aby nedošlo k priškripeniu hadíc alebo napájacej šnúry.

Upozornenie: Po odobratí vrchnej dosky je možné umývačku umiestniť do priestoru s rozmermi vyznačenými na obrázku 4.

Zapojenie do siete

Pred zapojením vidlice napájacej šnúry do elektrickej zásuvky skontrolujte nasledujúce:

- Zásuvka je uzemnená a vyhovuje platným normám.
- Zásuvka je vhodná pre maximálny príkon spotrebiča, ktorý je uvedený na typovom štítku spotrebiča.
- Napätie v zásuvke zodpovedá údajom na typovom štítku spotrebiča.
- Typ zásuvky je zhodný s typom vidlice napájacej šnúry spotrebiča. V opačnom prípade požiadajte autorizovaného technika o výmenu nevhodnej zásuvky. Na pripojenie umývačky nepoužívajte predlžovacie káble alebo rozvodky.

UPOZORNENIE

- Po inštalácii si uschovajte návod na použitie.
- Návod obsahuje dôležité informácie.

POKYNY NA POUŽÍVANIE

Pred prvým uvedením do prevádzky

1. Pred spustením umývačky je potrebné skontrolovať nasledujúce položky.
 - Umývačka stojí rovno a pevne.
 - Prívodný ventil je otvorený.
 - Zo spojov hadíc neuniká voda.
 - Napájací kábel je riadne pripojený.
 - Zásuvka je zapnutá.
 - Nie sú priškripanuté alebo zamotané prívodná a odpadová hadica.
 - Z umývačky je odstránený všetok obalový materiál a nálepky.
2. Nastavte zmäkčovadlo vody.
3. Do zásobníka soli nasypete 1 kg soli a doplňte po okraj vodou.
4. Naplňte dávkovač leštidlom.
5. Naplňte dávkovač umývacím prostriedkom

Zmäkčovadlo vody

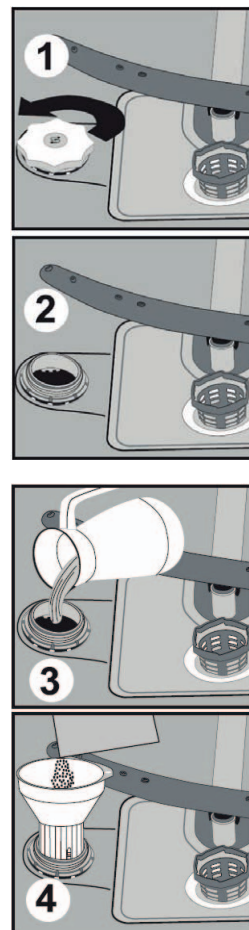
Na správnu funkciu vyžaduje umývačka mäkkú vodu, to znamená vodu s minimálnym obsahom vápnika. V opačnom prípade môžu na riade a vnútorných povrchoch spotrebiča zostávať vápenaté usadeniny. Tvrdá voda negatívne ovplyvňuje efektivitu umývania, sušenia a leštenia riadu. Voda pretekajúca zmäkčovadlom je zbavovaná iónov spôsobujúcich jej tvrdosť a je zmäkčená na úroveň potrebnú na dosiahnutie optimálnych výsledkov. Od stupňa tvrdosti vašej vody závisí rýchlosť, s akou sa tieto ióny akumulujú v systéme zmäkčovadla. Preto je potrebné systém zmäkčovadla regenerovať, aby si stále uchovával maximálnu účinnosť. Na tento účel slúži soľ, aplikovaná do zásobníka zmäkčovadla.

- **Používajte výhradne soľ určenú pre umývačky.** Iné typy solí, ktoré nie sú určené pre umývačky, ako napr. kuchynská soľ, poškodia zmäkčovadlo vody. V prípade poškodenia spôsobeného použitím nevhodnej soli výrobca neposkytuje záruku a nie je zodpovedný za vzniknuté škody.
- Soľ doplňte pokiaľ možno bezprostredne pred spustením niektorého kompletného umývacieho programu. Zabráňte tak korózii v dôsledku ponechania kryštálov soli alebo pretečeného roztoku na dne umývačky.

Pridávanie soli do zmäkčovadla

Zásobník soli je umiestnený pod spodným košom. Plňte podľa nasledujúceho popisu:

1. Vyberte spodný kôš a potom odskrutkujte a vyberte veko zásobníka soli ❶.
2. Ak plníte zásobník prvýkrát, naplňte ho 1 kg soli ❷ a dolejte po okraj vodou ❸. Použitie lievika ❹ uľahčí doplňovanie soli. Nasadte späť viečko a zaskrutkujte.
3. Po každom 20. až 30. umývacom cykle doplňte zásobník soľou (cca 1 kg). **Vodou plňte zásobník iba pred prvým použitím.**








- Do zmäkčovadla odporúčame použiť jemne mletú alebo práškovú soľ. V spotrebiči nepoužívajte solné tablety, funkcia zmäkčovadla by sa mohla v takom prípade časom zhoršovať.
- Pri spustení umývačky sa priestor zmäkčovadla naplní vodou, soľ preto doplňujte pred spustením umývačky. Pretečený solný roztok sa tak okamžite spláchne v rámci umývacieho programu. Ak sa bezprostredne po doplnení soli nechystáte umývať riad, spustíte krátky program s prázdnu umývačkou, aby sa zabránilo korózii spôsobenej rozliatym solným roztokom.
- Dostatok soli v zmäkčovadle môžete overiť prostredníctvom priezoru viečka zásobníka soli. Množstvo soli je dostatočné, keď je priezor zelený. V opačnom prípade je potrebné doplniť soľ.

Nastavenie zmäkčovadla

Účinnosť umývačky závisí od tvrdosti vody. Z tohto dôvodu je umývačka vybavená systémom, ktorý znižuje tvrdosť vody z kohútika. Správne nastavenie tohto systému zvýši účinnosť umývania. Informácie o tvrdosti miestnej vody získate od svojho dodávateľa, alebo môžete tvrdosť zistiť pomocou testovacieho papierika (ak je priložený).

- Otvorte balenie testovacieho papierika.
- Nechajte odtočiť vodu z vodovodu (cca 1 minútu).
- Do vody ponorte na 1 sekundu testovací papierik.
- Po vybratí testovací papierik pretrepte na vzduchu a vyčkajte 1 minútu.
- Nastavte zmäkčovadlo podľa hodnôt nameraných testovacím papierikom.

Stupeň 1		Bez vápnika
Stupeň 2		Veľmi nízky obsah vápnika
Stupeň 3		Nízky obsah vápnika
Stupeň 4		Stredný obsah vápnika
Stupeň 5		Vyšší obsah vápnika
Stupeň 6		Vysoký obsah vápnika

Tabuľka nastavenia tvrdosti vody

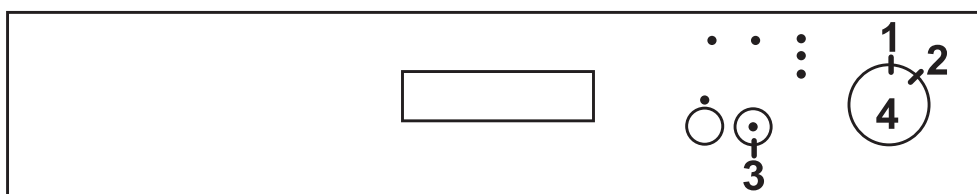
Stupeň tvrdosti	Nemecká stupnica (dH)	Francúzska stupnica (dH)	Britská stupnica (dH)	Indikátor tvrdosti
1	0 – 5	0 – 9	0 – 6	Svieti kontrolka umývania.
2	6 – 11	10 – 20	7 – 14	Svieti kontrolka konca programu.
3	12 – 17	21 – 30	15 – 21	Svieti kontrolka tlačidla Štart/Pauza.
4	18 – 22	31 – 40	22 – 28	Svietia kontrolky umývania a konca programu.
5	23 – 31	41 – 55	29 – 39	Svieti kontrolka umývania a kontrolka tlačidla Štart/Pauza.
6	32 – 50	56 – 90	40 – 63	Svieti kontrolka konca programu a kontrolka tlačidla Štart/Pauza.

Poznámky:

- Ak je tvrdosť vody nad 90 dF (francúzska stupnica tvrdosti) alebo ak používate pramenitú vodu, odporúčame použiť filter alebo zariadenie na úpravu vody.
- Z výroby je tvrdosť vody nastavená na stupeň 3.

Procedúra nastavenia tvrdosti vody

Na základe testu tvrdosti vody nastavte nasledujúcim postupom zmäkčovač podľa tvrdosti vody z kohútika.



SK

- Nastavte selektor programov/vypínač (4) do polohy 1.
- Stlačte a pridržte tlačidlo Štart/Pauza (3).
- Pootočením o jeden krok v smere hodinových ručičiek nastavte selektor programov/vypínač (4) do polohy 2.
- Pridržte tlačidlo Štart/Pauza (3) stlačené, kým sa nerozblíkajú všetky kontrolky. Potom sa zobrazí indikátor tvrdosti vody, ktorý ukazuje preddefinovaný stav (pozrite tabuľku na predchádzajúcej strane).
- Teraz môžete opakovaným stlačením tlačidla Štart/Pauza (3) zmeniť nastavenie podľa tabuľky nastavenia tvrdosti vody.
- Hneď ako nastavíte požadovanú tvrdosť, vypnite umývačku pootočením selektora programov/vypínača (4) do polohy 1. Naposledy zvolené nastavenie tvrdosti vody sa uloží do pamäte.

Upozornenie: V prípade, že sa budete sťahovať, po presťahovaní opäť nastavte tvrdosť vody podľa kvality vody v novom bydlisku. Je to nevyhnutné na optimálne umývanie riadu.

Použitie umývacieho prostriedku

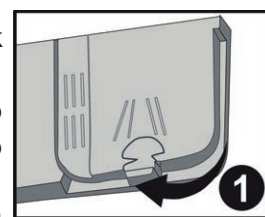
Umývací prostriedok obsahuje chemické látky nevyhnutné na rozpustenie a odstránenie nečistôt z riadu a ich vyplavenie z umývačky. Na tieto účely je vhodná väčšina kvalitných bežne dostupných umývacích prostriedkov.

Správne používanie umývacieho prostriedku

Používajte výhradne umývacie prostriedky určené pre umývačky. Umývacie prostriedky ukladajte na suché a čisté miesto. Umývacie prostriedky pridávajte do dávkovača až tesne pred umývaním riadu. Dávkovač naplňte iba potrebným množstvom umývacieho prostriedku. Prílišné množstvo umývacieho prostriedku môže zapríčiniť poškrabanie pohárov a môže viesť k zlému rozpúšťaniu umývacieho prostriedku. Podrobnejšie informácie získate od výrobcu umývacieho prostriedku.

Plnenie dávkovača umývacieho prostriedku

1. Ak je veko dávkovača zatvorené, zatlačením na západku ho otvoríte, pozrite obrázok 1.
2. Priestor dávkovača je opatrený ryskami, ktoré umožňujú odmerať množstvo umývacieho prostriedku. Dávkovač je možné naplniť maximálne 40 cm³ umývacieho prostriedku.
3. Po otvorení dávkovača nasypete do väčšieho oddelenia **B** 25 cm³ prostriedku (v prípade silne znečisteného riadu) alebo 15 cm³ (v prípade menej znečisteného riadu), pozrite obrázok 2.
4. Ak ste riad ponechali dlhý čas neumytý a sú na ňom zaschnuté zvyšky potravín, alebo ak je umývačka maximálne zaplnená, nasypete 5 cm³ umývacieho prostriedku do priehradky predumývania **A** a spustíte umývačku.
- V závislosti od stupňa znečistenia a tvrdosti vody bude možno potrebné pridať väčšie množstvo umývacieho prostriedku.
5. Priklopte veko dávkovača a zatlačením ho zavrite.



Použitie kombinovaných tabliet typu „3 v 1“

Všeobecné odporúčania

Tieto produkty sú umývacie prostriedky s integrovaným leštidlom a zmäkčovadlom (solou). V prípade tabliet 2 v 1 je potrebné dávať pozor, aké zložky tieto tablety obsahujú (či umývací prostriedok + leštidlo alebo prostriedok + sol).

Všeobecne sú kombinované prípravky dostatočne účinné iba za určitých podmienok, pretože obsahujú vopred dané množstvo umývacieho prostriedku a leštidla/soli.

Čo je potrebné zvážiť:

1. Pred použitím týchto produktov by ste mali najprv overiť, či tvrdosť vašej vody umožňuje použitie týchto tabliet (pozrite odporúčania výrobcu na obale produktu).
2. Tieto prostriedky by sa mali použiť presne podľa odporúčaní výrobcu prostriedku.
3. Ak sú tieto kombinované prípravky vo forme tabliet, nikdy ich nevkladajte voľne do priestoru umývačky alebo do košíka na príbory. Vždy ich umiestnite do dávkovača umývacieho prostriedku.
4. Ak sa pri prvom použití produktu „3 v 1“ stretnete s problémami, obráťte sa, prosím, na linku zákazníckej podpory výrobcu tabliet.

Poznámky:

- Ak chcete pri použití kombinovaných umývacích prostriedkov docieľiť lepšie výsledky, naplňte umývačku solou a leštidlom a nastavte tvrdosť vody a dávkovanie leštidla na najnižšie hodnoty.
- Rozpustnosť umývacích tabliet rôznych výrobcov sa môže v závislosti od teploty a času líšiť, preto neodporúčame používať tieto umývacie prostriedky v krátkych programoch. Pre krátke programy sú vhodnejšie práškové umývacie prostriedky.

Keď sa rozhodnete kombinované tablety naďalej nepoužívať

1. Naplňte zásobníky soli a leštidla.
2. Nastavte tvrdosť vody na najvyšší stupeň a spustíte umývací program naprázdno.
3. Nastavte správnu hodnotu tvrdosti vody.
4. Nastavte zodpovedajúce dávkovanie leštidla.

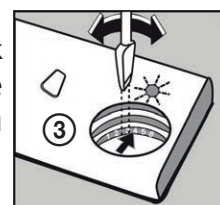
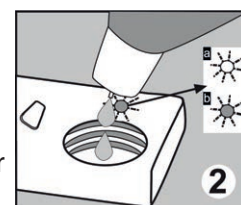
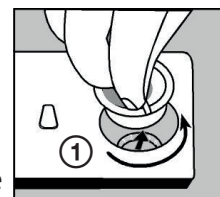
Dávkovač leštidla

Funkcia leštidla

Leštidlo sa automaticky dávkuje pri záverečnom leštiacom procese a zabraňuje vytváraniu škvŕn a šmúh počas sušenia. Napriek rozšírenému omylu neslúži iba na dosiahnutie vyššieho lesku riadu, ale zvyšuje aj efektivitu sušenia. Preto je potrebné dbať na to, aby bolo v dávkovači dostatočné množstvo vhodného leštidla.

Naplnenie a nastavenie dávkovača leštidla

1. Dávkovač otvorte otočením viečka a viečko vyberte ①.
2. Opatrne dolievajte do dávkovača leštidlo, kým indikátor úrovne leštidla ② nestmavne.
3. Vložte viečko späť a otočením zaistíte na mieste.
4. Ak sú po skončení umývania na riade kvapky vody alebo vápnité škvŕny, zvýšte dávkovanie leštidla. Ak sa na riade objavia belavé lepivé škvŕny alebo na nožoch a skle modravý poťah, znížte dávkovanie leštidla. Dávkovač ③ je možné nastaviť v rozsahu 1 až 6. Z výroby je dávkovač nastavený na stupeň 3.



Kedy je potrebné doplniť leštidlo

Tmavý indikátor **B** znamená, že je v dávkovači dostatok leštidla, zatiaľ čo svetlý indikátor **A** upozorňuje na potrebu doplniť dávkovač.

Upozornenie

- Leštidlo, ktoré pri plnení pretieklo, vytrite nasiakavou handričkou, zabránite tak nadmernému peneniu pri ďalšom umývaní. Do umývačky používajte výhradne značkové leštidlá. Dávkovač leštidla nikdy neplňte inými látkami. Mohlo by dôjsť k poškodeniu umývačky.

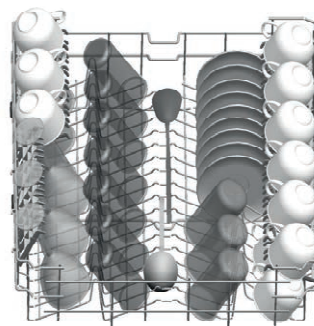
Plnenie košov umývačky

Najlepšie výsledky umývania dosiahnete vtedy, keď sa budete riadiť nasledujúcimi pokynmi. Funkcie a vzhľad košov na riad a príbory sa môžu líšiť podľa modelu umývačky.

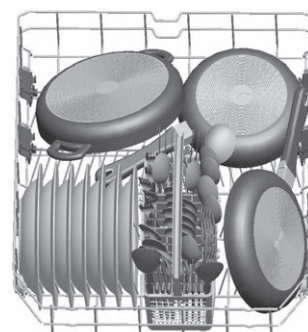
SK

Vkladanie a vyberanie riadu z košov

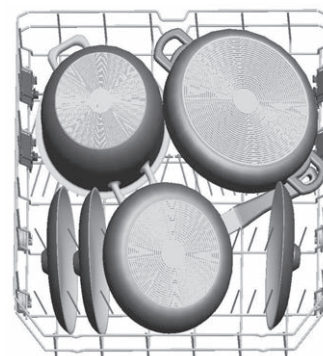
- Odstráňte z riadu väčšie zvyšky pokrmov. Pripálené zvyšky z panvíc nechajte odmočiť. Riad nie je potrebné vopred oplachovať pod tečúcou vodou.
- Predmety ukladajte do umývačky nasledujúcim spôsobom:
 - Predmety ako šálky, poháre, hrnce, misky a pod. ukladajte hore dnom.
 - Nádoby so zakrivenými alebo vyklenutými časťami ukladajte šikmo tak, aby z nich mohla vytekať voda.
 - Všetky predmety urovňajte tak, aby sa nemohli prevrhnúť.
 - Všetky predmety zarovnajte tak, aby sa ostrekovacie ramená mohli voľne pohybovať.
 - Lyžica a lyžičky môžete rozmiestniť medzi príbory tak, aby sa nezlepili k sebe.
- Poháre s dlhou stopkou ukladajte tak, aby sa opierali o hranu koša alebo o držiak pohárov, nie o iné predmety v umývačke. Vysoké poháre neopierajte vzájomne o seba, takáto pozícia nie je stabilná a mohlo by dôjsť k ich poškodeniu.
- Veľmi malé predmety by sa do umývačky dávať nemali, pretože by mohli ľahko prepadnúť košom.
- Aby sa predišlo riziku zranenia, ukladajte ostré predmety s dlhou rukoväťou (napríklad servírovacie vidličky alebo nože na chlieb) ostrým smerom dole alebo v horizontálnej polohe.
- Pri plnení umývačky by nemali byť horný a spodný kôš vysunuté súčasne, aby nedošlo k prevrhnutiu.



Obrázok 1



Obrázok 2



Obrázok 3

Plnenie horného koša

Horný kôš je určený pre krehkejšie a menšie predmety, ako sú poháre, hrnčeky, šálky a podšálky, tanierne, misky a plytké misky (ak nie sú príliš znečistené). Riad a príbory ukladajte tak, aby ich nemohol prevrhnúť prúd striekajúcej vody. Príklad vhodného usporiadania riadu v hornom koši je uvedený na obrázku 1.

Plnenie dolného koša

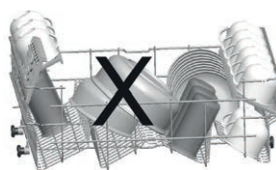
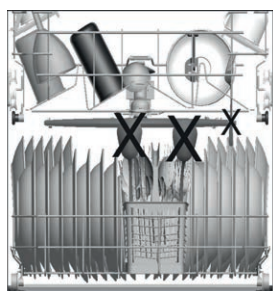
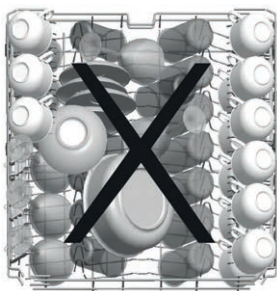
Väčšie predmety a predmety, ktoré sa ťažko umývajú, t. j. hrnce, panvice, pokrievky, tanierne a misky, odporúčame vkladať do spodného koša. Tanierne a pokrievky odporúčame ukladať po stranách koša, aby nebránili rotácii horného ostrekovacieho ramena. Hrnce, misky a pod. musia byť vždy uložené hore dnom. Hlboké hrnce sa ukladajú šikmo, aby z nich mohla vytekať voda. Príklady vhodného usporiadania riadu v dolnom koši sú uvedené na obrázkoch 2 a 3.

Sklopné držiaky riadu

Horný kôš je vybavený držiakmi riadu (A a B), ktoré môžete použiť v otvorenej alebo zatvorenej polohe. V otvorenej polohe A na ne môžete umiestniť šálky. V zatvorenej polohe B môžete do horného koša umiestniť vysoké poháre. Môžete ich použiť aj na pozdĺžne umiestnenie dlhých vidličiek, nožov alebo lyžíc.



Príklady nevhodného usporiadania riadu



SK

Riad nevhodný na umývanie v umývačke

Celkom nevhodný

Príbory s držadlami z dreva, porcelánu, rohoviny alebo perlete.

Nádoby z plastov, ktoré nie sú odolné teplu.

Príbory s lepenými časťami, ktoré nie sú odolné teplu.

Zlepovaný riad a príbory.

Cínové a medené predmety.

Krištáľové sklo.

Oceľové predmety, ktoré hrdzavejú.

Drevené dosky.

Predmety zo syntetických vlákien.

Neodporúčané

Niektoré druhy skiel, ktoré môžu po často opakovanom umývaní zmatnieť.

Strieborné a hliníkové časti, ktoré majú sklon strácať pri umývaní farbu.

Glazované vzory môžu pri častom umývaní v umývačke vyblednúť.

POZNÁMKY

- Nevkladajte predmety znečistené cigaretovým popolom, voskom či farbami. Pri nákupe nového vybavenia kuchyne dbajte na to, aby bolo vhodné do umývačky.
- Nikdy umývačku nepreťažujte. Nepoužívajte riad, ktorý nie je vhodný na použitie v umývačke. Len tak dosiahnete dobré výsledky a ušetríte energiu.

UPOZORNENIE

- Uistite sa, že žiadny predmet neprechádza dnom koša.
- Ostré predmety ukladajte vždy ostrím dolu!

Poškodenie pohárov a iného riadu

Možné príčiny:

- Nevhodný typ skla alebo výrobku. Chemické zloženie umývacieho prostriedku.
- Nevhodná teplota vody a dĺžka programu.

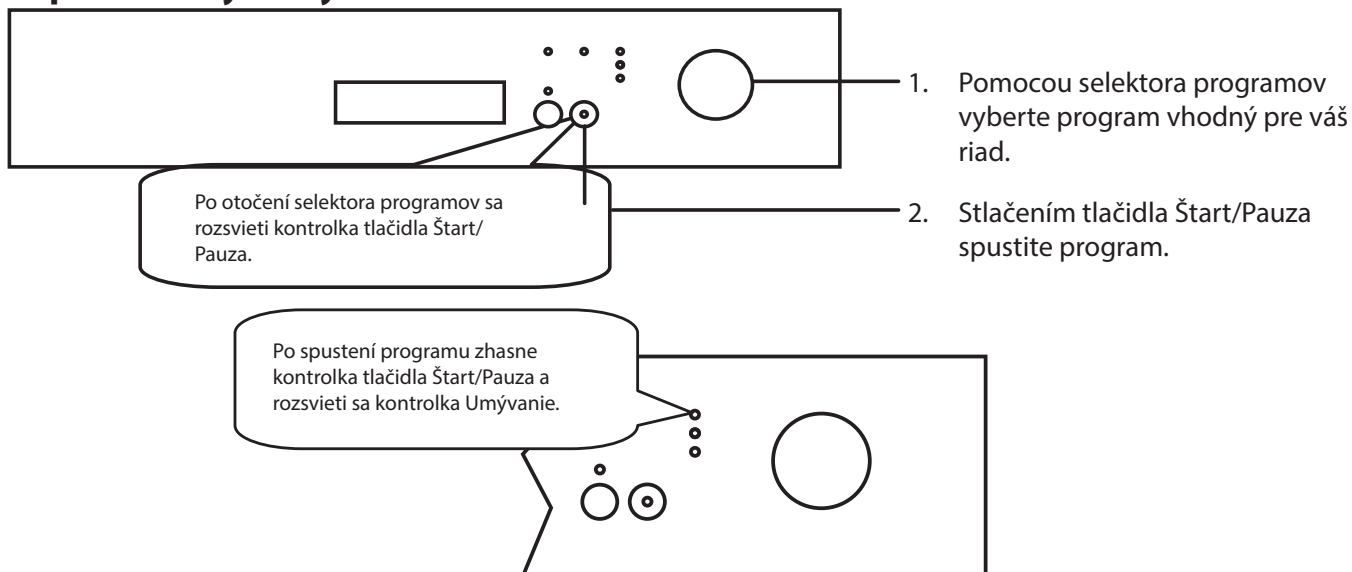
Odporúčané riešenia:

- Používajte sklenený a porcelánový riad, ktorý je výrobcom označený na použitie v umývačke.
- Používajte jemné umývacie prostriedky určené pre príslušný riad. V prípade potreby si od výrobcu umývacieho prostriedku vyžiadajte ďalšie informácie.
- Vyberte program s nižšou teplotou.
- Sklo a príbory vyberte z umývačky čo najskôr po skončení umývania, zabránite tak možnému poškodeniu.

SPUSTENIE UMÝVAČKY A VOĽBA UMÝVACIEHO PROGRAMU

Zapnutie umývačky

SK



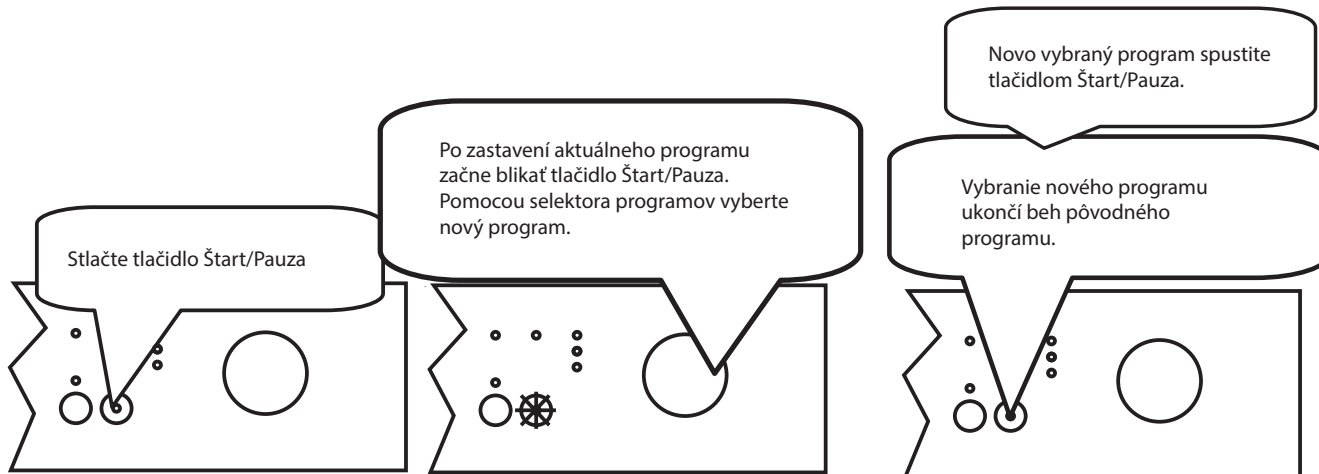
Sledovanie programu

Priebeh programu môžete sledovať prostredníctvom kontroliek na ovládacom paneli.



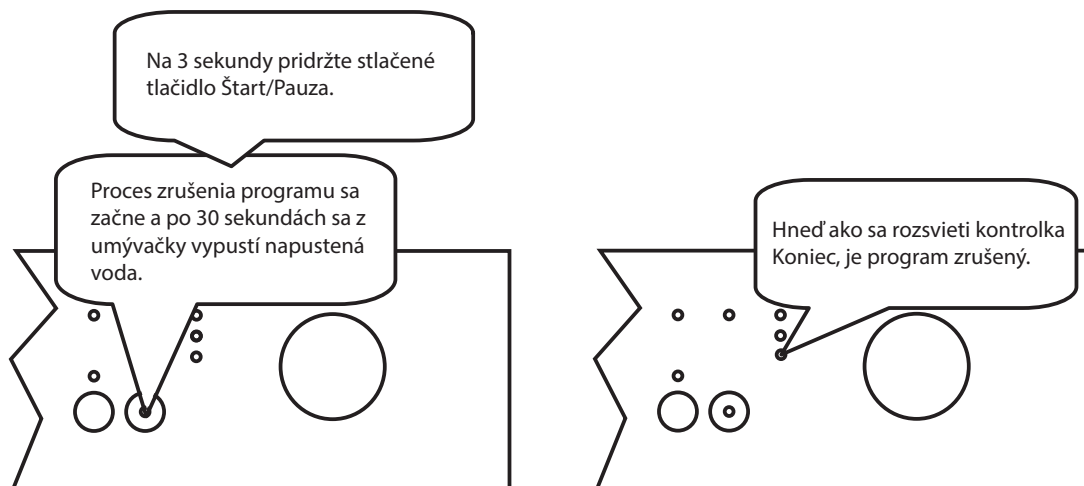
Zmena programu

Ak chcete v priebehu umývacieho cyklu zmeniť program, postupujte nasledovne:



Zrušenie programu

Ak chcete prebiehajúci program zrušiť, postupujte nasledovne.



SK

Vypnutie umývačky



POZNÁMKY

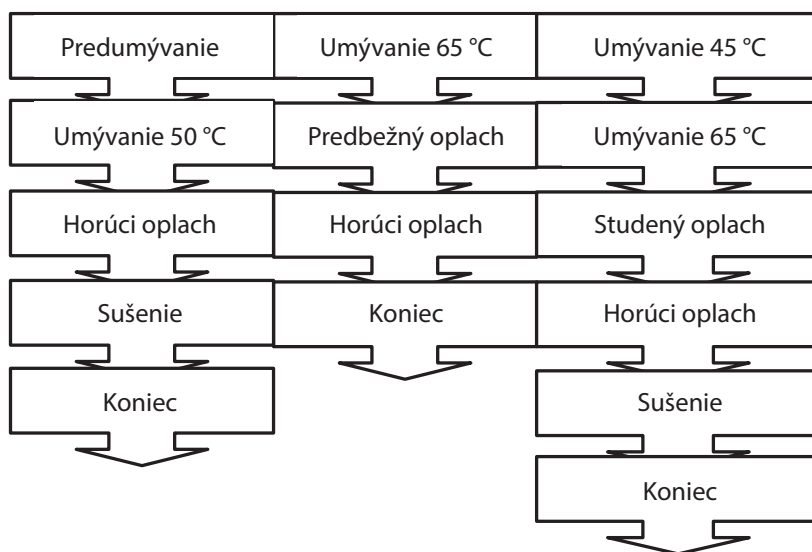
- Po dokončení umývacieho programu môžete mierne pootvoriť dverka umývačky, aby sa urýchlil proces sušenia.
- Dverka otvárajte opatrne, para unikajúca z otvorených dverok je horúca!
- Ak v priebehu umývacieho programu otvoríte dverka umývačky alebo je prerušené napájanie, bude umývačka po zatvorení dverok alebo obnovení napájania pokračovať v programe.
- Počas prevádzky je otváranie dverok nebezpečné, pretože hrozí nebezpečenstvo oparenia sa horúcou vodou.
- Ak dôjde k otvoreniu dverok alebo prerušeniu napájania počas fázy sušenia, bude program ukončený. Umývačka je pripravená na voľbu nového programu.

Vybratie riadu z umývačky

- Pred vybratím riadu z umývačky vyčkajte niekoľko minút, aby ste nemanipulovali s riadom, kým je ešte horúci a hrozí väčšie riziko rozbitia. Riad tiež lepšie vyschne.
- Najskôr vyprázdňte dolný kôš a potom horný. Tak sa vyhnete odkvapkávaniu vody z horného koša do spodného.

POPIS UMÝVACÍCH PROGRAMOV

Označenie programu	Referenčný		
Názov programu a teploty	Eco 50 °C	Rýchly 50 min/65 °C	Intenzívny 65 °C
Typ znečistenia	káva, mlieko, čaj, studené pokrm, zelenina, krátkodobé	polievky, omáčky, cestoviny, vajcia, pilaf, zemiaky, pečené a smažené jedlá	polievky, omáčky, cestoviny, vajcia, pilaf, zemiaky, pečené a smažené jedlá
Miera znečistenia	stredné	stredné	silné
Množstvo umývacieho prostriedku B: 25/15 cm³, A: 5 cm³	A + B	A + B	A + B



Dĺžka programu (min)	165	50	117
Spotreba energie (kWh)	1,00	1,35	1,61
Spotreba vody (l)	12,0	12,7	17,2

Pre polovičnú náplň platia nasledujúce hodnoty

Dĺžka programu (min)	145	46	96
Spotreba energie (kWh)	0,97	1,22	1,40
Spotreba vody (l)	12,0	12,7	12,2

Upozornenie:

- Krátke programy nezahŕňajú fázu sušenia.
- Vyššie deklarované hodnoty sa získali v laboratórnych podmienkach v súlade s príslušnými normami. Skutočné hodnoty sa môžu líšiť v závislosti od podmienok používania a od podmienok prostredia (tlak vody, napätie v sieti, teplota vody na vstupe a okolitá teplota).

ÚDRŽBA A ČISTENIE

Pravidelné čistenie umývačky predlžuje životnosť spotrebiča.

Čistenie vonkajšieho povrchu

- Ovládací panel čistite mierne navlhčenou handričkou. Po čistení dôkladne osušte.
- Na čistenie častí umývačky nikdy nepoužívajte ostré nástroje, brúsne prášky alebo agresívne čističe.

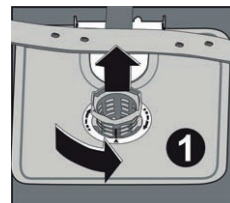
SK

Čistenie dvierok

- Na čistenie okrajov okolo dvierok používajte iba handričku navlhčenú teplou vodou. Nepoužívajte žiadne čističe v spreji, aby nedošlo k vniknutiu vody do zámky dvierok alebo elektrických komponentov. Nepoužívajte ani žiadne abrazívne čističe alebo brúsne prášky, ktoré by mohli poškrabať povrch spotrebiča. Aj niektoré papierové utierky môžu zanechať na povrchu stopy alebo škrabance.

Čistenie vnútra umývačky

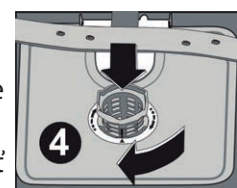
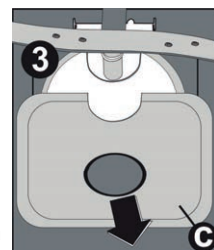
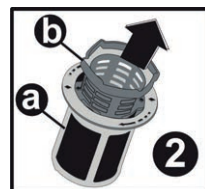
- Vnútri umývačky môže dochádzať ku kumulácii mastnoty a vápenatých usadenín. V takom prípade umývačku vyčistíte nasledujúcim spôsobom: Naplňte dávkovač umývacieho prostriedku, vyberte umývací program s vysokou teplotou a program spustíte bez vloženého riadu. Ak je tento postup neúčinný, použite špeciálne čistiace prostriedky určené na čistenie umývačiek.



Filtračný systém

Filter chráni čerpadlo pred vniknutím väčších kusov pokrmov a iných objektov. Zvyšky pokrmov môžu filter upchať. Preto je potrebné filter z času na čas vybrať a vyčistiť. Filtračný systém pozostáva z jemného mikrofiltra **A**, hrubého filtra **B** a plochého (hlavného) filtra **C**.

1. Ak chcete vybrať a vyčistiť zostavu filtra, otočte ním proti smeru hodinových ručičiek a vytiahnite ho smerom hore **1**.
2. Vytiahnite a odoberte plochý filter **3**.
3. Potom z mikrofiltra vytiahnite hrubý filter **2** a mikrofilter prepláchnite pod tečúcou vodou.
4. Vráťte na svoje miesto plochý filter.
5. Do mikrofiltra vložte hrubý filter a zarovnajte podľa rysiek.
6. Mikrofilter zasunúť do plochého filtra a otočte v smere šípky tak, aby bol zaistený na mieste **4**.

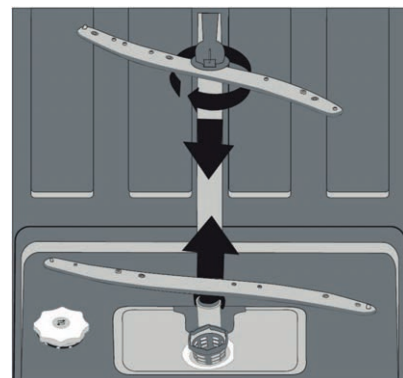


UPOZORNENIE

- Pravidelné čistenie filtra zaisťuje optimálny výkon a výsledky umývania. Filter účinne zachytáva častice z umývacej vody a umožňuje tak recykláciu vody počas cyklu.
- **Umývačka sa nesmie nikdy používať bez filtra!** Nesprávne uloženie filtra môže znížiť výkon stroja a poškodiť riad a príbory.
- Pri čistení na filter neklepte. Zdeformovaný filter negatívne ovplyvní funkčnosť umývačky.

Čistenie ostrekovacích ramien

Pravidelné čistenie ostrekovacích ramien od chemikálií z tvrdej vody je veľmi dôležité, pretože vznikajúci vodný kameň zanáša trysky a ložiská. Horné ostrekovacie rameno môžete vybrať po vyskrutkovaní matice na vrchu ramena. Spodné rameno odoberte ťahom nahor. Ostrekovacie ramená opláchnite v teplej vode a jemnou kefkou očistite dýzy. Po dôkladnom opláchnutí nasadte ramená späť.



Filter prívodnej hadice

Filter prívodnej hadice zabraňuje poškodeniu umývačky nečistotami, ktoré by sa mohli do spotrebiča dostať z vodovodného potrubia. Z času na čas skontrolujte filter a hadicu a v prípade potreby vyčistite. Ak chcete filter

vyčistiť, zavrite prívod vody a odskrutkujte hadicu od kohútika. Vyberte filter a prepláchnite ho pod tečúcou vodou. Vyčistený filter nasadíte na svoje miesto a naskrutkujete hadicu späť na kohútik.

Ako udržať umývačku v dobrom stave

SK

Po každom umývaní

Po každom umývaní zavrite prívod vody do prístroja a ponechajte dvierka mierne otvorené tak, aby zvnútra vyprchala vlhkosť a pachy.

Odpojte napájací prívod

Pred každým čistením a údržbou odpojte napájací prívod od sieťovej zásuvky. Neriskujte.

Nepoužívajte rozpúšťadlá ani abrazívne čistiadlá

Na čistenie vonkajších a gumových častí umývačky nikdy nepoužívajte rozpúšťadlá ani abrazívne čistiadlá. Používajte iba handričku navlhčenú v teplej mydlovej vode. Škvrnky a usadeniny z vnútorných povrchov umývačky odstránite handričkou zvlhčenou v slabom octovom roztoku alebo špeciálnym prostriedkom určeným pre umývačky.

Počas dovolenky

Ak umývačku nebudete dlhší čas používať, vykonajte umývací cyklus bez riadu, odpojte prívod elektriny, uzavrite prívod vody a nechajte dvierka umývačky pootvorené. Zabráňte tak vzniku zápachu vnútri spotrebiča a šetríte tesnenie dvierok.

Sťahovanie umývačky

Ak je nutné umývačku premiestniť, snažte sa ju prepravovať vo zvislej polohe. Ak je to nevyhnutné, môže byť položená na zadnú časť.












Tesnenie

Zvyšky pokrmov, ktoré sa zachytia v tesnení dvierok, predstavujú jeden z faktorov tvorby zápachu v umývačke. Vzniku zápachu zabránite pravidelným čistením tesnenia vlhkou hubkou.

ODSTRAŇOVANIE PROBLÉMOV

Chybové kódy

Jednotlivé chybové kódy sú indikované pomocou kontroliek čelného panelu. Odporúčania nasledujúcej tabuľky vám môžu pomôcť problém vyriešiť. Ak problémy pretrvávajú, obráťte sa na autorizovaný servis.

Kód chyby			Popis chyby	Riešenie
Umývanie	Koniec	Štart/Pauza		
			Nedostatočný prísun vody.	<ul style="list-style-type: none"> Uistite sa, či je prívod vody celkom otvorený. Zavrite prívod vody, odpojte hadicu od prívodu a vyčistite vstupný filter hadice. Umývačku znovu spustíte a ak problémy pretrvávajú, obráťte sa na servis.
			Chyba kontinuálneho prísunu vody.	<ul style="list-style-type: none"> Zavrite prívod vody. Obráťte sa na servis.
			Nie je možné vypustiť odpadovú vodu.	<ul style="list-style-type: none"> Upchatá odpadová hadica. Môžu byť upchaté filtre umývačky. Umývačku vypnite a zapnite a zrušte program. Ak problémy pretrvávajú, obráťte sa na servis.
			Nie je možné dosiahnuť požadovanú teplotu vody. Chybný ohrievací článok alebo snímač teploty.	<ul style="list-style-type: none"> Obráťte sa na servis.
			Aktivoval sa alarm pretečenia vody.	<ul style="list-style-type: none"> Vypnite umývačku a zavrite prívod vody. Obráťte sa na servis.
			Chybná elektronická karta.	<ul style="list-style-type: none"> Obráťte sa na servis.

Ak svieti jedna z kontroliek programu a tlačidlo**Štart/Pauza bliká:**

- Sú otvorené dvierka umývačky. Zavrite ich.

Ak sa nespustí program

- Skontrolujte, či je napájacia šnúra zapojená do zásuvky
- Skontrolujte domové poistky/ističe.
- Uistite sa, či je otvorený prívod vody.
- Uistite sa, či sú zatvorené dvierka umývačky
- Uistite sa, či ste umývačku zapli tlačidlom vypínača.
- Skontrolujte, či nie sú upchaté filtre umývačky a filter prívodnej hadice.

Ak blikajú kontrolky „Umývanie/Sušenie“ a „Koniec“

- Je aktívny alarm pretečenia vody.
- Zavrite prívod vody a obráťte sa na autorizovaný servis.

Ak po ukončení procesu umývania nezhasnú kontrolky

- Je stále zapnuté tlačidlo vypínača.

Ak v dávkovači umývacieho prostriedku zostávajú zvyšky umývacieho prostriedku

- Umývací prostriedok ste nasypali do mokrého dávkovača.

Ak na konci programu zostáva v umývačke voda

- Odpadová hadica je upchatá alebo prekrútená.
- Sú upchaté filtre.
- Program ešte neskončil.

Ak sa umývačka uprostred procesu zastaví

- Výpadok napájania
- Porucha prívodu vody.
- Program bol prepnutý do režimu pauzy.

Ak sa počas procesu umývania ozývajú zvuky otrasov a nárazov

- Nesprávne rozmiestnený riad.
- Ostrekovacie ramená narážajú do riadu.

UPOZORNENIE

- Ak dôjde k úniku vody, zavrite prívodný vodovodný ventil a obráťte sa na autorizované servisné stredisko. Ak je na dne umývacieho priestoru voda v dôsledku pretečenia alebo úniku, odstráňte ju pred novým spustením umývačky.

Ak na riade zostali zvyšky potravín

- Riad bol v umývačke nevhodne usporiadaný, voda z ostrekovacích ramien sa nedostala k všetkým tanierom.
- Kôš je preplnený.
- Taniere sa opierajú jeden o druhý.
- Príliš malé množstvo umývacieho prostriedku.
- Zvolený nevhodný umývací program.
- Ostrekovacie ramená sú upchaté zvyškami pokrmov.
- Upchaté filtre.
- Nesprávne inštalované filtre.
- Upchaté vypúšťacie čerpadlo.

Ak sú na riade belavé škvrny

- Použilo sa veľmi malé množstvo umývacieho prostriedku.
- Dávkovač leštidla je nastavený na nedostatočný stupeň.
- Napriek vysokému stupňu tvrdosti vody sa v zmäkčovadle nepoužila špeciálna soľ.
- Zmäkčovadlo vody je nastavené na nedostatočný stupeň.
- Viečko zásobníka soli nie je riadne zatvorené.

Ak nie je riad riadne osušený

- Bol vybratý program bez sušenia.
- Dávkovač leštidla je nastavený na nedostatočný stupeň.
- Riad ste vybrali príliš skoro.

Ak sú na riade hrdzavé škvrny

- Nízka kvalita antikorového riadu.
- Vysoká koncentrácia soli v umývacej vode.
- Viečko zásobníka soli nie je riadne zatvorené.
- Pri plnení zásobníka soli došlo ku kontaminácii riadu a vnútra umývačky.
- Zlé uzemnenie umývačky.

Ak problémy pretrvávajú aj po vykonaní odporúčaných opatrení, alebo sa objavia iné poruchy, obráťte sa na autorizovaný servis.

TECHNICKÉ ÚDAJE

Technické údaje pre umývačku do domácnosti podľa predpisov EÚ č. 1059/2010:

Výrobca	ECG
Model	EDF 6013 WA+
EAN	8592131237834
Počet súprav riadu	12
Energetická trieda ¹	A+
Ročná spotreba energie ²	285 kWh
Spotreba energie na štandardný umývací cyklus	1,00 kWh
Spotreba energie vo vypnutom stave	0,5 W
Spotreba energie v pohotovostnom režime	1,00 W
Ročná spotreba vody ³	3 360 l
Trieda účinnosti sušenia ⁴	A
Štandardný umývací cyklus ⁵	Eco 50 °C
Dĺžka programu štandardného umývacieho cyklu	155 min
Hlučnosť	54 dB(A)
Montáž	Samostatne stojaca
Výška	850 mm
Výška (bez vrchnej dosky)	820 mm
Šírka	598 mm
Hĺbka	598 mm
Hmotnosť	46 kg
Príkon	2200 W
Menovité napätie/frekvencia	220 – 240 Vac / 50 Hz
Prúd	10 A
Tlak vody (hydrodynamický tlak)	0,3 – 10,0 bar = 0,03 – 1,0 MPa

Poznámka:

- 1 A+++ (najvyššia účinnosť) až D (najnižšia účinnosť)
- 2 Spotreba energie 285 kWh za rok je kalkulovaná na základe 280 štandardných umývacích cyklov s použitím studenej vody a programov s nižšou energetickou spotrebou. Skutočná spotreba energie závisí od spôsobu používania spotrebiča.
- 3 Spotreba vody 3360 litrov za rok je kalkulovaná na základe 280 štandardných umývacích cyklov. Skutočná spotreba vody závisí od spôsobu používania spotrebiča.
- 4 A (najvyššia účinnosť) až G (najnižšia účinnosť)
- 5 Program Eco 50 °C je referenčným programom, na ktorý sú vzťahované údaje energetického štítku. Je vhodný na umývanie bežne znečisteného riadu a zároveň ide o najúčinnjší program v zmysle spotreby energie a vody pre túto kategóriu riadu.

Prístroj spĺňa európske normy a predpisy v súčasnom znení:

- LVD 2006/95/EC
- EMC2004/108/EC
- EUP 2009/1016

Vyššie uvedené hodnoty boli namerané za špecifických pracovných podmienok v súlade s príslušnými normami. Výsledky sa môžu významne líšiť v závislosti od množstva a miery znečistenia riadu, tvrdosti vody, množstva umývacieho prostriedku a pod.

Tento návod na použitie je spracovaný podľa noriem a predpisov Európskej únie.

VYUŽITIE A LIKVIDÁCIA OBALOV

Baliaci papier a vlnitá lepenka – odovzdajte do zberných surovín. Prebalová fólia, PE vrecká, plastové diely – vyhadzujte do kontajnerov na plasty.

LIKVIDÁCIA VÝROBKU PO SKONČENÍ ŽIVOTNOSTI

Likvidácia použitých elektrických a elektronických zariadení (platí v členských krajinách EÚ a ďalších európskych krajinách so zavedeným systémom triedenia odpadu)

Vyobrazený symbol na produkte alebo na obale znamená, že s produktom by sa nemalo nakladať ako s domovým odpadom. Produkt odovzdajte na miesto určené na recykláciu elektrických a elektronických zariadení. Správnou likvidáciou produktu zabránite negatívnym vplyvom na ľudské zdravie a životné prostredie. Recyklácia materiálov prispieva k ochrane prírodných zdrojov. Viac informácií o recyklácii tohto produktu vám poskytne obecný úrad, organizácia na spracovanie domového odpadu alebo predajné miesto, kde ste produkt kúpili.

Tento výrobok spĺňa požiadavky smerníc EÚ o elektromagnetickej kompatibilite a elektrickej bezpečnosti.

Návod na obsluhu je k dispozícii na webových stránkach www.ecg.sk.
Zmena textu a technických parametrov vyhradená.



SK

08/05





ENERG Y IJA
енергия · ενεργεια
IE IA

SK

ECG

EDF 6013 WA+



ENERGIA · ЕНЕРГИЯ · ΕΝΕΡΓΕΙΑ
ENERGIJA · ENERGY · ENERGIE
ENERGI

285
kWh/annum


3360
L/annum


ABCDEFG


12


54
dB

2010/1059

K+B Progres

K+B Progres, a.s. (dále jen K+B), IČO: 61860123
Sídlo: U Expertu 91, 250 69 Klíčany, okr. Praha – východ, zapsaná
v Obchodním rejstříku u Městského soudu v Praze, oddíl B, vložka 2902

ZÁRUČNÍ LIST

Označení výrobku:

Název:

Výrobní číslo:

Datum prodeje:

Razítko prodejny
prodávajícího:

Čitelný podpis
prodávajícího:

Vážený zákazníku,

děkujeme, že jste se rozhodl zakoupit si výrobek importovaný naší firmou, a že jste tak učinil po pečlivém zvážení, jaké má technické parametry a pro jaký účel jej budete používat. Dovolte, abychom přispěli k Vaší pozdější spokojenosti se zakoupeným výrobkem, následujícími informacemi:

- Před prvním uvedením výrobku do provozu si pečlivě přečtěte přiložený český návod k jeho obsluze a důsledně ho dodržujte.
- Vámi zakoupený výrobek je určen pro běžné domácí používání. Pro profesionální použití jsou určeny výrobky specializovaných firem.

Další informace Vám poskytne:

Infolinka K+B

Tel. 800 231 231 (Po–Čt 8:00–18:00, Pá 8:00–16:00), e-mail: servis@bmkservis.cz

Záruční podmínky:

I. Úvodní ustanovení

1. Záruční podmínky blíže vymezují některá vzájemná práva a povinnosti prodávajícího a kupujícího.
2. Záruční podmínky se vztahují na věci, u nichž jsou uplatňována práva kupujícího z odpovědnosti za vady v záruční době.
3. Prodávající odpovídá za vady, které se projeví po převzetí věci kupujícím v záruční době.
4. U věcí prodávaných za nižší cenu se záruka nevztahuje na vady, pro které byla nižší cena sjednána.

II. Převzetí zboží

1. Kupující je povinen prohlédnout věc bezprostředně při jejím převzetí v prodejně prodávajícího nebo při jejím převzetí od dopravce.
2. Jsou-li zjištěny zjevné vady věci, za které se považují všechny vady zjistitelné při převzetí věci, je kupující oprávněn požadovat od prodávajícího v prodejně, dodání věci bezvadné a pokud mu je věc dopravována na jím určené místo, je kupující povinen vyhotovit záznam o charakteru a rozsahu zjištěných vad, který potvrdí dopravce svým podpisem. Kupující je oprávněn v tomto případě věc nepřevzít a požadovat dodání věci bez vad.

III. Záruční podmínky

1. Vyskytnou-li se po převzetí věci kupujícím vady věci v záruční době, je kupující oprávněn vady reklamovat. Prodávající odpovídá kupujícímu za to, že prodáváná věc je při převzetí kupujícím bez vad.
2. Délka záruční doby je dána příslušnou právní normou a začíná běžet od data převzetí věci kupujícím resp. od data prodeje.
3. Záruční doba se prodlužuje o dobu, po kterou byla věc v záruční opravě. V případě výměny vadné věci za bezvadnou, běží od jejího převzetí kupujícímu nová záruční doba.

IV. Reklamacce

1. Při zjištění vad v záruční době, je kupující oprávněn vady reklamovat přímo v autorizovaných servisech, které jsou specifikovány na webových stránkách té které obchodní značky nebo je na dotaz kupujícího označí prodávající.
2. Reklamacce lze také uplatnit v prodejně prodávajícího. V případě uplatnění reklamacce přímo v autorizovaném servisu se vyřízení reklamacce značně urychlí.
3. Kupující je povinen věrohodným způsobem prokázat, že odpovědnost za vady věci uplatňuje v záruční době u prodávajícího, kde tuto věc zakoupil, tj. zejména předložením vyplněného záručního listu a dokladu o zaplacení kupní ceny. V případě, že věc při převzetí kupujícím není ve shodě s kupní smlouvou, má kupující právo na to, aby prodávající bezplatně a bez zbytečného odkladu uvedl věc do stavu odpovídajícího kupní smlouvě, a to dle požadavků kupujícího buď výměnou věci nebo její opravou a v případě, že takový postup není možný může kupující požadovat přiměřenou slevu z ceny věci nebo od smlouvy odstoupit.
4. Jde-li o vadu odstranitelnou, má kupující právo na její bezplatné odstranění bez zbytečného odkladu, nejpozději v zákonné lhůtě, pokud se prodávající s kupujícím nedohodnou na delší lhůtě nebo na výměnu věci či její součástí nebo na slevě z ceny věci. V případě, že vady nebudou odstraněny řádně a včas má kupující stejná práva, jako v případě neodstranitelné vady.
5. V případě zjištění neodstranitelné vady, která brání tomu, aby věc mohla být užívána řádně jako věc bez vady (na základě písemného posouzení autorizovaného servisního střediska, pokud si to vyžaduje povaha věci), má kupující právo na její výměnu nebo má právo od smlouvy odstoupit. Táž práva přísluší kupujícímu, jde-li sice o vady odstranitelné, avšak kupující nemůže věc pro opětovné vyskytnutí vady po opravě nebo pro větší počet vad věc řádně užívat.
6. V případě oprávněného odstoupení od smlouvy za podmínek stanovených platnými právními předpisy, se smlouva od počátku ruší a smluvní strany jsou si povinny vrátit vzájemná plnění.
7. Pokud byla reklamacce věci posouzena jako neoprávněná, kdy závada vznikla, např. nesprávným použitím, nesprávnou montáží, chybnou manipulací apod., servisní středisko vrátí kupujícímu věc neopravenou. Na písemnou žádost kupujícího může servisní středisko věc opravit na náklady kupujícího.
8. Záruka se nevztahuje na běžné opotřebení věci nebo její součástí způsobené obvyklým používáním nebo na vadu, pro kterou byla věc prodána za nižší cenu.

V. Záruka

1. Prodávající neposkytuje záruku na reklamované vady v případě, že kupující:
 - a. nedodrží podmínky pro odbornou montáž, instalaci nebo údržbu reklamovaného zboží,
 - b. poruší ochranné pečeti nebo nálepky na reklamovaném zboží,
 - c. použil reklamované zboží k jinému než obvyklému účelu nebo za podmínek, které neodpovídají parametrům uvedeným v dokumentaci ke zboží a důsledkem toho vada vznikla. Výrobek je určen pro použití v domácnosti.
 - d. pozmění údaje v záručním listě nebo v dokladu o koupi za účelem získání výhody reklamovat vady zboží.
2. Záruka se nevztahuje na vady reklamovaného zboží:
 - a. způsobené živelnou katastrofou, povětrnostními vlivy, mechanickým opotřebením nebo poškozením, elektrostatickým nábojem,
 - b. způsobené spotřebou spotřebního materiálu jako jsou zejména tonery, pásky, tiskové hlavy, skenovací hlavy, magnetické nosiče, náplně, baterie, lampy atd.
3. Za vadu se nepovažuje pokud se u LCD monitoru a televizoru neprojeví závada tří a více barevných pixelů nebo šesti a více subpixelů (dle ISO 13406-2).
4. O každé reklamované vadě a způsobu vyřízení reklamacce, musí být vyhotoven písemný protokol.
5. Práva z odpovědnosti za vady věci zaniknou, nebyla-li uplatněna v záruční době.

VI. Závěrečná ustanovení

1. Záruční podmínky se řídí platnými právními normami právního řádu České republiky.
2. Kupující prohlašuje, že kupní smlouvu uzavřel po zralé úvaze, že výše specifikovanou věc prohlédl, vyzkoušel její funkčnost, seznámil se s její obsluhou, uvedením do provozu a záručními podmínkami, a že prodaná věc je při převzetí ve shodě s kupní smlouvou a že je bez vad.

Podpis kupujícího:

Upozornění pro prodejce:

Pro případné uplatnění reklamacce ještě před prodejem výrobku spotřebiteli (předprodejní záruka) požaduje firma K+B kompletní nepoužívaný výrobek v originálním nepoškozeném obalu, řádně vyplněný reklamační protokol, kopii dokladu prokazujícího převzetí výrobku prodejcem a tento záruční list. Předprodejní záruční doba na tento výrobek je jeden rok od nabytí výrobku prodejcem od dodavatele. K+B přebírá za prodejce odpovědnost za vady prodaného výrobku spotřebiteli ve výše uvedeném rozsahu za podmínek uvedených na tomto záručním listě pouze tehdy, byl-li tento výrobek prodán spotřebiteli v době trvání předprodejní záruky.

K+B Progres

K+B Progres, a. s. (ďalej len K+B), IČO: 61860123
Sídlo: U Expertu 91, 250 69 Klíčany, okr. Praha – východ, zapísaná
v Obchodnom registri Mestského súdu v Prahe, oddiel B, vložka 2902

ZÁRUČNÝ LIST

Označenie výrobku:

Názov:

Výrobné číslo:

Dátum predaja:

Pečiatka predajne
predávajúceho:

Čitateľný podpis
predávajúceho:

Vážený zákazník,

ďakujeme, že ste sa rozhodli zakúpiť si výrobok importovaný našou firmou a že ste tak urobili po starostlivom zvážení, aké má technické parametre a na aký účel ho budete používať. Dovoľte, aby sme prispeli k vašej neskoršej spokojnosti so zakúpeným výrobkom nasledujúcimi informáciami:

- Pred prvým uvedením výrobku do prevádzky si starostlivo prečítajte priložený slovenský návod na jeho obsluhu a dôsledne ho dodržujte.
- Vami kúpený výrobok je určený na bežné domáce používanie. Na profesionálne použitie sú určené výrobky špecializovaných firiem.

Ďalšie informácie vám poskytnete:

Generálne zastúpenie pre SR: K+B Elektro-Media, k.s.

Infolinka K+B:

Tel.: 0800 333 003 (Po – Pi 8:00 – 17:00 hod.), fax: +421 232 113 418, e-mail: servis-ecg@k-b.sk

Záručné podmienky:

I. Úvodné ustanovenia

1. Záručné podmienky bližšie vymedzujú niektoré vzájomné práva a povinnosti predávajúceho a kupujúceho.
2. Záručné podmienky sa vzťahujú na veci, pri ktorých sú uplatňované práva kupujúceho zo zodpovednosti za chyby v záručnej lehote.
3. Predávajúci zodpovedá za chyby, ktoré sa prejavia po prevzatí veci kupujúcim v záručnej lehote.
4. Pri veciach predávaných za nižšiu cenu sa záruka nevzťahuje na chyby, pre ktoré bola nižšia cena dohodnutá.

II. Prevzatie tovaru

1. Kupujúci je povinný prehladnúť vec bezprostredne pri jej prevzatí v predajni predávajúceho alebo pri jej prevzatí od dopravcu.
2. Ak sú zistené zjavné chyby veci, za ktoré sa považujú všetky chyby zistiteľné pri prevzatí veci, je kupujúci oprávnený požadovať od predávajúceho v predajni dodanie veci bezchybnej a pokiaľ mu je vec dopravovaná na ním určené miesto, je kupujúci povinný vyhotoviť záznam o charaktere a rozsahu zistených chýb, ktorý potvrdí dopravca svojím podpisom. Kupujúci je oprávnený v tomto prípade vec neprevziať a požadovať dodanie veci bez chýb.

III. Záručné podmienky

1. Ak sa vyskytnú po prevzatí veci kupujúcim chyby veci v záručnej lehote, je kupujúci oprávnený chyby reklamovať. Predávajúci zodpovedá kupujúcemu za to, že predávaná vec je pri prevzatí kupujúcim bez chýb.
2. Dĺžka záručnej lehoty je daná príslušnou právnou normou a začína bežať od dátumu prevzatia veci kupujúcim resp. od dátumu predaja.
3. Záručná lehota sa predlžuje o čas, keď bola vec v záručnej oprave. V prípade výmeny chybnéj veci za bezchybnú, beží od jej prevzatia kupujúcemu nová záručná lehota.

IV. Reklamácie

1. Pri zistení chýb v záručnej lehote, je kupujúci oprávnený chyby reklamovať priamo v autorizovaných servisoch, ktoré sú špecifikované na webových stránkach tej-ktorej obchodnej značky alebo ich na požiadanie kupujúceho označiť predávajúci.
2. Reklamáciu je možné tiež uplatniť v predajni predávajúceho. V prípade uplatnenia reklamácie priamo v autorizovanom servise sa vybavenie reklamácie značne urýchli.
3. Kupujúci je povinný vierohodným spôsobom preukázať, že zodpovednosť za chyby veci uplatňuje v záručnej lehote u predávajúceho, kde túto vec zakúpil, t. j. najmä predložením vyplneného záručného listu a dokladu o zaplatení kúpnej ceny. V prípade, že vec pri prevzatí kupujúcim nie je v zhode s kúpnu zmluvou, má kupujúci právo na to, aby predávajúci bezplatne a bez zbytočného odkladu uviedol vec do stavu zodpovedajúceho kúpnej zmluve, a to podľa požiadaviek kupujúceho buď výmenou veci alebo jej opravou a v prípade, že taký postup nie je možný, môže kupujúci požadovať primeranú zľavu z ceny veci alebo od zmluvy odstúpiť.
4. Ak ide o chybu odstrániteľnú, má kupujúci právo na jej bezplatné odstránenie bez zbytočného odkladu, najneskôr v zákonnej lehote, pokiaľ sa predávajúci s kupujúcim nedohodnú na dlhšej lehote alebo na výmenu veci či jej súčastí alebo na zľave z ceny veci. V prípade, že chyby nebudú odstránené riadne a včas, má kupujúci rovnaké práva, ako v prípade neodstrániteľnej chyby.
5. V prípade zistenia neodstrániteľnej chyby, ktorá bráni tomu, aby vec mohla byť užívaná riadne ako vec bez chyby (na základe písomného posúdenia autorizovaného servisného strediska, pokiaľ si to vyžaduje povaha veci), má kupujúci právo na jej výmenu alebo má právo od zmluvy odstúpiť. Tie isté práva patria kupujúcemu, ak ide síce o chyby odstrániteľné, avšak kupujúci nemôže vec pre opätovné vyskytnutie chyby po oprave alebo pre väčší počet chýb vec riadne užívať.
6. V prípade oprávneného odstúpenia od zmluvy za podmienok stanovených platnými právnymi predpismi, sa zmluva od začiatku ruší a zmluvné strany sú si povinné vrátiť vzájomné plnenia.
7. Pokiaľ bola reklamácia veci posúdená ako neoprávnená, keď porucha vznikla napr. nesprávnym použitím, nesprávnou montážou, chybnou manipuláciou a pod., servisné stredisko vráti kupujúcemu vec neopravenú. Na písomnú žiadosť kupujúceho môže servisné stredisko vec opraviť na náklady kupujúceho.
8. Záruka sa nevzťahuje na bežné opotrebovanie veci alebo jej súčastí spôsobené obvyklým používaním alebo na chybu, pre ktorú bola vec predaná za nižšiu cenu.

V. Záruka

1. Predávajúci neposkytuje záruku na reklamované chyby v prípade, že kupujúci:
 - a. nedodrží podmienky pre odbornú montáž, inštaláciu alebo údržbu reklamovaného tovaru,
 - b. poruší ochranné pečate alebo nálepky na reklamovanom tovare,
 - c. použil reklamovaný tovar na iný než obvyklý účel alebo za podmienok, ktoré nezodpovedajú parametrom uvedeným v dokumentácii k tovaru a dôsledkom toho chyba vznikla. Výrobok je určený na použitie v domácnosti.
 - d. pozmení údaje v záručnom liste alebo v doklade o kúpe s cieľom získania výhody reklamovať chyby tovaru.
2. Záruka sa nevzťahuje na chyby reklamovaného tovaru:
 - a. spôsobené živelnou katastrofou, poveternostnými vplyvmi, mechanickým opotrebovaním alebo poškodením, elektrostatickým nábojom,
 - b. spôsobené spotrebou spotrebného materiálu ako sú najmä tonery, pásky, tlačové hlavy, skenovacie hlavy, magnetické nosiče, náplne, batérie, lampy atď.
3. Za chybu sa nepovažuje, pokiaľ sa pri LCD monitore a televízore neprejaví chyba troch a viacerých farebných pixlov alebo šiestich a viac subpixlov (podľa ISO 13406-2).
4. O každej reklamovanej chybe a spôsobe vybavenia reklamácie musí byť vyhotovený písomný protokol.
5. Práva zo zodpovednosti za chyby veci zaniknú, ak neboli uplatnené v záručnej lehote.

VI. Záverečné ustanovenia

1. Záručné podmienky sa riadia platnými právnymi normami právneho poriadku Slovenskej republiky.
2. Kupujúci vyhlasuje, že kúpnu zmluvu uzavrel po zrejmí úvahe, že vyššie špecifikovanú vec prehladal, vyskúšal jej funkčnosť, zoznámil sa s jej obsluhou, uvedením do prevádzky a záručnými podmienkami, a že predaná vec je pri prevzatí v zhode s kúpnu zmluvou a že je bez chýb.

Podpis kupujúceho:

Upozornenie pre predajcu:

Pre prípadné uplatnenie reklamácie ešte pred predajom výrobku spotrebiteľovi (predpredajná záruka) požaduje firma K+B kompletný nepoužívaný výrobok v originálnom nepoškodenom obale, riadne vyplnený reklamačný protokol, kópiu dokladu preukazujúceho prevzatie výrobku predajcom a tento záručný list. Predpredajná záručná lehota na tento výrobok je jeden rok od nadobudnutia výrobku predajcom od dodávateľa. K+B preberá za predajcu zodpovednosť za chyby predaného výrobku spotrebiteľovi vo vyššie uvedenom rozsahu za podmienok uvedených na tomto záručnom liste iba vtedy, ak bol tento výrobok predaný spotrebiteľovi v čase trvania predpredajnej záruky.

www.ecg.cz

Výhradní zastoupení pro ČR:

K+B Progres, a.s.
U Expertu 91
250 69 Klíčany

tel.: +420 272 122 111
e-mail: ECG@kbexpert.cz
zelená linka: 800 121 120

CZ

Distribútor pre SR:

K+B Elektro – Media, k.s.
Mlynské Nivy 73
821 05 Bratislava

tel.: +421 232 113 410
e-mail: ECG@kbexpert.cz

SK

- Dovožce neručí za tiskové chyby obsažené v návodu k použití výrobku.
- Dovožca neručí za tlačové chyby obsiahnuté v návode na použitie výrobku.